



3 OUTLET HOSE FAUCET TIMER

Important, please read the following!



Do not allow the timer to freeze. Freezing temperatures can permanently damage your timer.



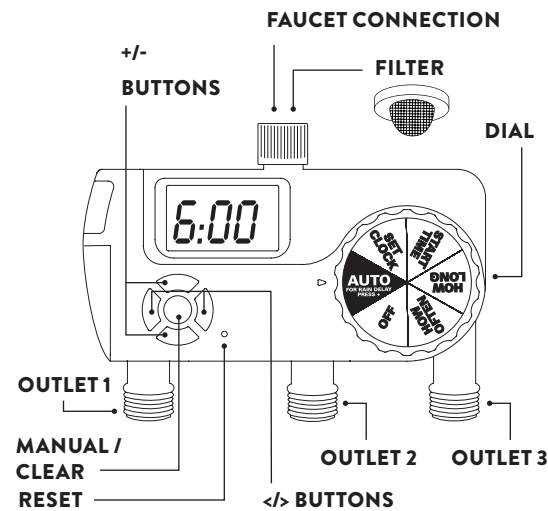
Do not use tools on the timer. Hand tighten only. Use of tools may damage the timer.



Keep the filter washer clean and in place when using the timer. Replace the filter if damaged. Debris entering the timer may prevent it from closing.



For cold water outdoor irrigation use only.



INSTALLING THE BATTERIES

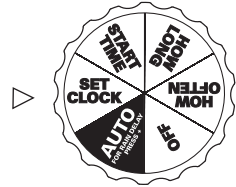
1. Remove the tray on the back of the timer by sliding or pulling it out.
2. Insert two AA (1.5V) alkaline batteries (not included) and replace the tray.

NOTE: Firmly replace the battery tray to ensure water resistance and increase battery life. You will know the battery tray is fully inserted if it locks in place and does not pull out easily. Used up or dead batteries must be removed from the timer and disposed of properly. Batteries should be removed from the timer at the end of the watering season and replaced with new ones at the beginning of the next watering season. Replace batteries when low battery icon appears on display. Do not dispose of batteries in fire. Batteries may explode or leak.

PROGRAMMING THE TIMER

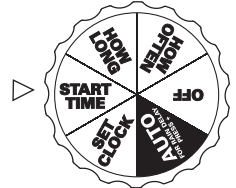
NOTE: Press the arrow buttons to switch between station 1, 2, or 3 for all programming.

SET CLOCK



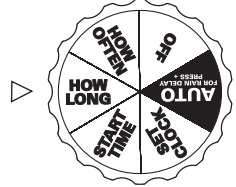
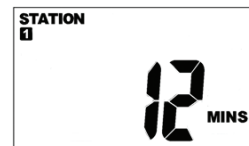
1. Turn dial to SET CLOCK.
2. Using the +/- buttons, set the time of day, including AM and PM. Timer advances faster if button is held down.
3. Turn dial to save changes.

START TIME



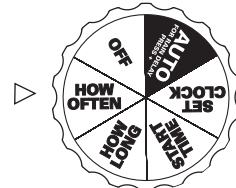
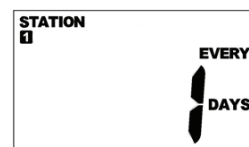
1. Turn dial to START TIME.
2. Using the +/- buttons, set your start time, including AM and PM. Timer advances faster if button is held down.
3. Turn dial to save changes.

HOW LONG



1. Turn dial to HOW LONG.
2. Using the +/- buttons, select watering duration from 1 to 360 minutes. Timer advances faster if button is held down.
3. Press CLEAR button to reset run time.
4. Turn dial to save changes.

HOW OFTEN



1. Turn dial to HOW OFTEN.
2. Using the +/- buttons, set your watering frequency. You may choose to water every 6 hours, 12 hours, or from 1 to 7 days.

NOTE: 1 is every day, 2 is every other day, etc.

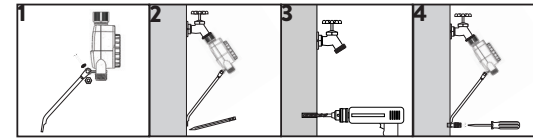
3. Turn dial to save changes.
- NOTE:** For watering programs set up to run more frequently than once every 24 hours, your timer will use the watering interval to determine its first start time, rather than the start time you have entered for that program.

CONGRATULATIONS!

Your timer is now programmed. Turn your dial to AUTO to allow your timer to water according to programmed time, station, duration, and frequency.

INSTALLATION

After it is programmed attach it to your outdoor faucet.



MOUNTING TO THE WALL:

1. Use nut and bolt to attach brace to timer bracket.
2. Mark where support rod touches the wall.
3. Drill a pilot hole.
4. Attach the support rod using the screw provided.

ADDITIONAL FEATURES

RAIN DELAY

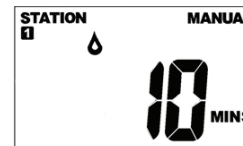


Rain delay allows you to postpone watering for a set period of time. To access the rain delay, follow the steps below.

1. With the dial on AUTO, press the + button to select a delay of 24 hrs, 48 hrs, or 72 hrs.
2. Screen will flash between clock and hours remaining before programmed cycle resumes.

NOTE: To remove rain delay, turn dial to OFF and then back to AUTO.

MANUAL/HAND WATERING



This feature allows you to water without interrupting your set schedule. To access this feature, follow the steps below.

1. With the dial on AUTO, press the MANUAL/CLEAR button.
2. Use the + and - buttons to select watering time, from 1 to 360 minutes. (There will be a slight delay between the time the + button is pressed and when watering begins.)

NOTE: To stop manual watering, turn the dial to OFF and then back to AUTO.

OFF MODE

Turning the dial to the OFF position at any time during the day will reset the timer's internal timing and will clear a RAIN DELAY or MANUAL watering. This will also cancel all scheduled watering times for the day until the next programmed START TIME. This means if you turn the dial back to AUTO the timer will not water until the next day; beginning at your desired programmed START TIME.

EXAMPLE: You have a 6:00 AM START TIME with HOW OFTEN 6 hour intervals. If you turn the dial to OFF at 10:00 AM today the timer will not water until tomorrow at 6:00 AM. The 12:00 PM, 6:00 PM, and 12:00 AM watering times have been cancelled for the day.

TROUBLESHOOTING

Timer shows 6 am all the time.

- Check if:
- There is a sticker over the display.

Valve will not open or close.

- Check if:
- Pressure exceeds 100 PSI.
 - Batteries are low.

Water does not come on at desired time.

- Check if:
- Clock is set to correct time, including AM and PM.
 - Dial is set to "Auto"
 - Start time is set to desired time, including AM and PM.
 - Rain Delay is on. Clear if necessary.

Timer does not water or has low flow.

- Check if:
- Timer is set to AUTO.
 - Hose faucet is on.
 - Batteries are low.
 - Clock is set to correct time, including AM and PM.
 - Rain Delay is on. Clear if necessary.
 - Filter washer screen is clean.
 - Water pressure is above 25 psi.

Water won't turn off.

- Check if:
- HOW LONG is set to desired time.
 - HOW OFTEN is set to desired interval hour or day.
 - START TIME begins after previous watering cycle has run through all stations and set durations.

Timer is leaking.

- Check if:
- Filter washer is in place.
 - Filter washer is clean and undamaged.
 - Faucet connection is hand tight.

Working water pressure:

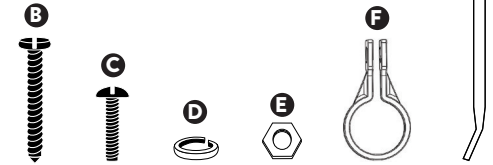
- Minimum: 25 psi
- Maximum: 100 psi

Working temperature:

- Maximum: Do not exceed 120°F (48°C)
- Minimum: Keep from freezing

PRODUCT INCLUDES

- A** (1) 7 ¼ in. Brace
- B** (1) #14 Round Head Screw
- C** (1) Bolt
- D** (1) Lock Washer
- E** (1) Nut
- F** (1) Timer Bracket



Need Help?

If you encounter a problem, please use the following resources before returning your Orbit product to the store.



call us
1-801-299-5555



text us
801-905-8220



email us
techsupport@orbitonline.com

or visit us at:





TEMPORIZADOR PARA GRIFO DE MANGUERA DE 3 SALIDA

⚠ ¡Importante, lea lo siguiente!



No permita que el temporizador se congele. Las temperaturas de congelación pueden dañar permanentemente su temporizador.



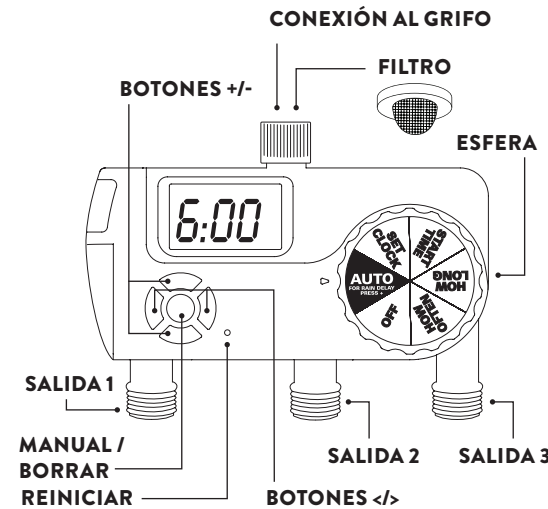
No utilice herramientas en el temporizador. Apriete solo manualmente. El uso de herramientas puede dañar el temporizador.



Conserve limpia la arandela del filtro y en su lugar cuando use el temporizador. Remplace el filtro si está dañado. Las partículas que ingresan al temporizador pueden impedirle que cierre.



Para uso en conexiones de irrigación para exteriores, con agua fría solamente.



COLOCACIÓN DE LAS BATERÍAS

1. Retire la bandeja de la parte posterior del temporizador deslizándola o halándola hacia afuera.
2. Inserte dos baterías alcalinas AA (1.5V) (no se suministran) y vuelva a colocar la bandeja.

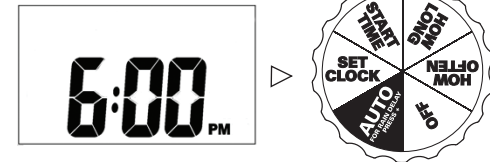
NOTA: Vuelva a colocar la bandeja de las baterías firmemente para lograr resistencia al agua y prolongar la vida de las baterías. Sabrá que la bandeja de las baterías está totalmente insertada si esta traba en su lugar y no se puede halar hacia afuera fácilmente. Las baterías gastadas o totalmente descargadas deben retirarse del temporizador y desecharse adecuadamente. Las baterías deben

retirarse del temporizador al final de la temporada de riego y reemplazarse por nuevas al comienzo de la siguiente temporada de riego. Cambie las baterías cuando aparezca el icono de batería con poca carga. No deseche las baterías en el fuego. Las baterías pueden explotar o presentar fugas.

PROGRAMACIÓN DEL TEMPORIZADOR

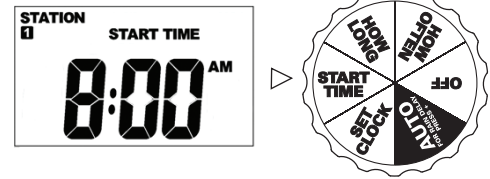
NOTA: Presione los botones con flecha para cambiar a la estación 1, 2 o 3 para toda la programación.

SET CLOCK (CONFIGURAR RELOJ)



1. Gire la esfera a SET CLOCK.
2. Utilizando los botones +/-, coloque la hora del día incluyendo a.m. y p.m. El temporizador avanza más rápidamente si el botón se conserva apretado.
3. Gire la esfera para guardar los cambios.

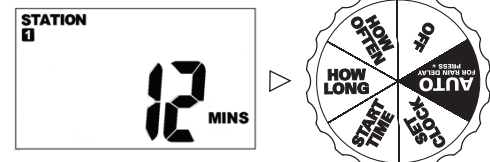
START TIME (HORA DE INICIO)



1. Gire la esfera a START TIME.
2. Utilizando los botones +/-, coloque su hora de inicio, incluyendo a.m. y p.m. El temporizador avanza más rápidamente si el botón se conserva apretado.
3. Gire la esfera para guardar los cambios.

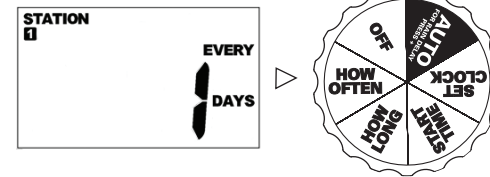
HOW LONG (DURACIÓN)

1. Gire la esfera a HOW LONG.



2. Utilizando los botones +/-, seleccione la duración del riego desde 1 hasta 360 minutos. El temporizador avanza más rápidamente si el botón se conserva apretado.
3. Presione el botón CLEAR (BORRAR) para reiniciar el tiempo de funcionamiento.
4. Gire la esfera para guardar los cambios.

HOW OFTEN (FRECUENCIA)



1. Gire la esfera a HOW OFTEN.
2. Utilizando los botones +/-, coloque la frecuencia de riego deseada. Puede elegir regar cada 6 horas, 12 horas o de 1 a 7 días.

NOTA: 1 es todos los días, 2 es en días alternos, etc.

3. Gire la esfera para guardar los cambios.

NOTA: Para la configuración de programas de riego que funcionen con más frecuencia de una vez cada 24 horas, su temporizador utilizará el intervalo de riego para determinar la primera hora de inicio de este, en vez de la hora de inicio que usted ingresó para ese programa.

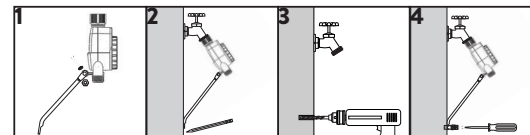
¡FELICITACIONES!

Su temporizador ya está programado. Gire la esfera a AUTO (AUTOMÁTICO) para permitirle a su temporizador que riegue de acuerdo con la hora, estación, duración y frecuencia programadas.

GUÍA DE INSTALACIÓN

Después de programarlo fíjelo al grifo de exteriores.

PARA EL MONTAJE EN PARED:



1. Utilice tuercas y pernos para fijar el retenedor al soporte del temporizador.
2. Marque el lugar donde la varilla de soporte toca la pared.
3. Taladre un agujero guía.
4. Fije la varilla de soporte utilizando el tornillo que se suministra.

FUNCIONES ADICIONALES

RETARDO POR LLUVIA (DELAY)

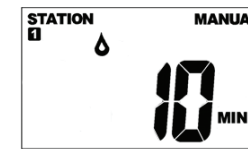


El retardo por lluvia le permite posponer el riego durante un periodo determinado. Para acceder al retardo por lluvia, siga los pasos que se indican a continuación.

1. Con la esfera en AUTO (AUTOMÁTICO), presione el botón + para seleccionar un retraso de 24 h, 48 h o 72 h.
2. La pantalla destellará entre el reloj y las horas restantes establecidas antes de que el ciclo programado se reanude.

NOTA: Para eliminar el retardo por lluvia, gire la esfera a OFF (APAGADO) y luego de nuevo a AUTO (AUTOMÁTICO).

RIEGO MANUAL/A MANO (MANUAL)



Esta función le permite regar sin interrumpir la programación establecida. Para acceder a esta función, siga los pasos que se indican a continuación.

1. Con la esfera en la posición AUTO (AUTOMÁTICO) presione el botón MANUAL/CLEAR (MANUAL/BORRAR).
2. Utilice los botones + y - para configurar de 1 a 240 minutos (Habrà una ligera demora entre el tiempo en que el botón + se oprime y cuando se inicie el riego).

NOTA: Para detener el riego manual, gire la esfera a OFF (APAGADO) y luego de nuevo a AUTO (AUTOMÁTICO).

MODO APAGADO

El girar la esfera a la posición OFF (APAGADO) en cualquier momento durante el día reiniciará el cronómetro interno del temporizador y borrará la programación de riego de RETARDO POR LLUVIA o MANUAL. Esto además cancelará todas las horas de riego programadas para el día hasta la próxima HORA DE INICIO programada. Esto significa que si gira la esfera nuevamente a AUTO (AUTOMÁTICO) el temporizador no regará hasta el siguiente día de riego; comenzando a su HORA DE INICIO programada.

EJEMPLO: Tiene una HORA DE INICIO a las 6:00 a.m. con una FRECUENCIA de intervalos de 6 horas. Si gira la esfera a la posición OFF (APAGADO) a las 10:00 a.m. del día de hoy, el temporizador no iniciará el riego hasta las 6:00 a.m. del día de mañana. Las horas de riego de las 12:00 p.m., 6:00 p.m. y 12:00 a.m. han sido canceladas para ese día.

LOCALIZACIÓN Y SOLUCIÓN DE PROBLEMAS

El temporizador muestra 6 a.m. todo el tiempo.

Revise si:

- Hay una etiqueta adhesiva sobre la pantalla.

El agua no se activa a la hora deseada.

Revise si:

- El reloj se ha colocado en la hora correcta incluyendo a.m. y p.m.
- La esfera está colocada en AUTO.
- La hora de inicio se ha colocado en la hora deseada incluyendo a.m. y p.m.
- El retardo por lluvia está activado. Borre si fuese necesario.

La válvula no se abre/cierra.

Revise si:

- La presión excede de 100 PSI.
- Las baterías tienen poca carga.

El temporizador no inicia el riego o tiene bajo flujo.

Revise si:

- El temporizador está colocado en AUTO.
- El grifo de la manguera está abierto.
- Las baterías tienen poca carga.

- El reloj se ha colocado en la hora correcta incluyendo a.m. y p.m.
- El retraso por lluvia está activado. Borre si fuese necesario.
- La arandela de la malla del filtro está limpia.
- La presión del agua es superior a 25 psi.

El flujo de agua no se detiene.

Revise si:

- LA DURACIÓN está configurada al tiempo deseado.
- LA FRECUENCIA está configurada al intervalo de hora o día deseado.
- Las horas de inicio comienzan después de que el ciclo de riego anterior ha pasado por todas las estaciones y duraciones configuradas.

El temporizador gotea.

Revise si:

- La arandela del filtro está en su lugar.
- La arandela del filtro está limpia y sin daños.
- La conexión al filtro está apretada a mano.

Presión de agua de riego:

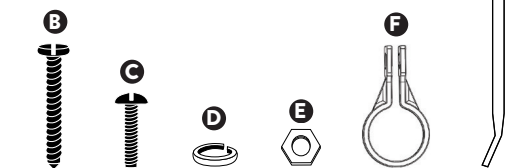
- Mínima: 25 psi
- Máxima: 100 psi

Temperatura de trabajo:

- Máxima: No debe exceder de 120° F (48° C)
- Mínima: Evite el congelamiento

PRODUCT INCLUDES

- A** (1) 7 1/4 in. Brace
- B** (1) #14 Round Head Screw
- C** (1) Bolt
- D** (1) Lock Washer
- E** (1) Nut
- F** (1) Timer Bracket



¿Necesita ayuda?

Si encuentra un problema, use los siguientes recursos antes de devolver el producto Orbit a la tienda.



llámenos
1-801-299-5555



envíenos un texto
801-905-8220



envíenos un correo electrónico
techsupport@orbitonline.com

o visítenos en:

