

# المعونة الميدانية 7 مراقبة التواصل وتقييمه



## نبذة عن هذا الدليل

تخصص هذه المعونة الميدانية لتوفير سبل الإرشاد للجهات الفاعلة على المستوى الوطني ودون الوطني والمحافظات من أجل مراقبة برامج التواصل بشأن التلقيح ضد الحصبة والحصبة الألمانية وتلقيح العام الثاني وتقييمها.



### نظرة عامة

يتناول هذا الدليل كيفية التخطيط لمراقبة جهود برامج التواصل بشأن التلقيح ضد الحصبة والحصبة الألمانية وتلقيح العام الثاني وتقييمها وتنفيذها. فالمراقبة هي الملاحظة الروتينية المستمرة وتتبع أنشطة التواصل بمرور الوقت. تحدد عملية المراقبة ما إذا كان يتم تنفيذ أنشطة التواصل الخاصة بك كما خططت لها أم لا. ويحدد التقييم ما إذا كان برنامج التواصل الخاص بك يُحدث الفرق المنشود منه أم لا.

يركز هذا الدليل على كيفية وضع بروتوكولات لمراقبة وتقييم برامج التواصل بشأن التلقيح ضد الحصبة والحصبة الألمانية وتلقيح العام الثاني.

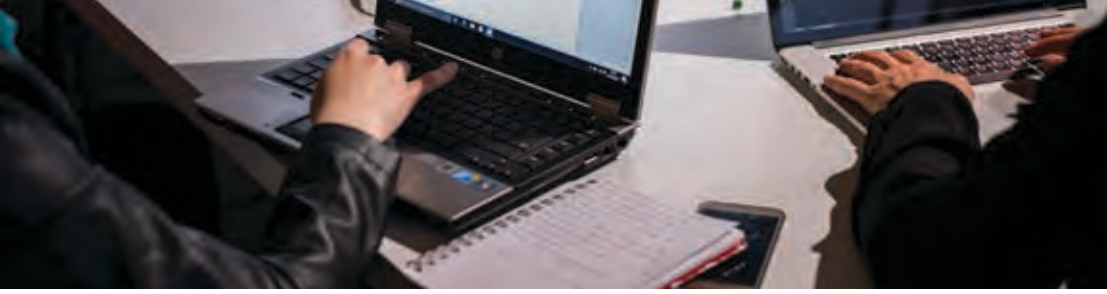
ضع هذه النصائح في الاعتبار عند القيام بأنشطة المراقبة والتقييم:

- ابدأ مبكراً: يجب أن تفكر في أنشطة المراقبة والتقييم وتدمجها في عملك بمجرد اتخاذ قرار إطلاق برنامج أو تدخل ما
- ضع جدولاً زمنياً: يمكن أن تساعد الأهداف الرئيسية المحددة مسبقاً في وضع بروتوكولات المراقبة والتقييم
- تذكر السبب: يتمثل الهدف من ذلك في استخدام الأدلة لتحسين العمل والوصول به إلى أعلى مستوى

## الأدوار والمسؤوليات

بشكل عام، يتعين على الفريق المعني على المستوى الوطني توفير سبل الإرشاد وأدوات القياس الأولية التي يمكن تطويعها على المستويين دون الوطني والمحافظات. وبشكل أكثر تحديداً، أثناء وضع أنشطة المراقبة والتقييم الموضحة في دليل المعونة الميدانية هذا وتنفيذها، يتعين عليك تخصيصها لتناسب الأنشطة الخاصة على المستوى المعني لديك، وتشمل هذه الأنشطة ما يلي:

المستوى	الدور في أنشطة المراقبة والتقييم
الوطني	<ul style="list-style-type: none"> <li>• وضع بروتوكولات المراقبة والتقييم التي تتوافق مع احتياجات إعداد التقارير على المستوى الوطني</li> <li>• وضع أدوات القياس وأجهزته المطلوبة لتنفيذ بروتوكولات المراقبة والتقييم</li> <li>• مشاركة البروتوكولات وأجهزة القياس مع الفرق على المستوى دون الوطني وتوفير سبل الإرشاد حول كيفية تطويع المواد لتلائم الاحتياجات المحلية لهذه الفرق، إذا لزم الأمر</li> <li>• مراقبة كل الأنشطة التي تتم على المستوى الوطني وتقييمها</li> <li>• جمع بيانات المراقبة والتقييم من الفريق الذي يعمل على المستوى دون الوطني</li> </ul>
دون الوطني	<ul style="list-style-type: none"> <li>• تطويع بروتوكولات المراقبة والتقييم على المستوى الوطني لتلائم الأنشطة والاحتياجات المحلية</li> <li>• تطويع أدوات القياس وأجهزته المطلوبة على المستوى الوطني لتنفيذ بروتوكولات المراقبة والتقييم</li> <li>• مشاركة البروتوكولات وأجهزة القياس مع الفرق التي تعمل على مستوى المحافظات وتوفير سبل الإرشاد حول كيفية تطويع المواد لتلائم احتياجاتها المحلية، إذا لزم الأمر</li> <li>• مراقبة كل الأنشطة على المستوى دون الوطني وتقييمها</li> <li>• جمع بيانات المراقبة والتقييم من الفرق على المستوى دون الوطني</li> <li>• تقديم نتائج المراقبة والتقييم إلى الفرق التي تعمل على المستوى الوطني</li> </ul>
المحافظات	<ul style="list-style-type: none"> <li>• تطويع بروتوكولات المراقبة والتقييم على المستوى دون الوطني لتلائم الأنشطة والاحتياجات المحلية</li> <li>• تطويع أدوات القياس وأجهزته المطلوبة على المستوى دون الوطني لتنفيذ بروتوكولات المراقبة والتقييم</li> <li>• مراقبة كل أنشطة المحافظات وتقييمها</li> <li>• تقديم نتائج المراقبة والتقييم إلى الفرق التي تعمل على المستوى دون الوطني</li> </ul>



## وضع واستحداث بروتوكولات لمراقبة برامج التواصل وتقييمها

**ملحوظة:** تذكر تخصيص بروتوكولات مراقبة برامج التواصل وتقييمها لتناسب ممارسات التواصل المحددة على المستوى الوطني أو دون الوطني أو المحافظات لديك.

نظرة عامة

توجد أربع خطوات أساسية لوضع بروتوكول لمراقبة برامج التواصل وتقييمها:



أكمل الخطوات التالية حتى تتمكن من ملء ورقة عمل الإطار المنطقي:

### تحديد عناصر البرنامج



تتطلب الخطوة الأولى تحديد عناصر برامج

التواصل بشأن التلقيح ضد الحصبة

والحصبة الألمانية وتلقيح العام الثاني التي ستراقبها وتقيّمها. يتأتى هذا من تكوين فكرة واضحة لديك حول ما تحاول تحقيقه وكيف تخطط لتحقيقه. حدد عناصر البرنامج التي ترغب في مراقبتها وتقييمها وصنف كلاً منها في إحدى الفئات التالية: الأهداف أو الأنشطة أو الرسائل.

فكر في تسجيل كل عناصر برنامجك في إطار منطقي.

الإطار المنطقي هي عبارة عن وثائق دينامية قابلة للتعديل

تجمع أهداف البرنامج وأنشطته ورسائله ومؤشرات

المراقبة والتقييم وتوفيق بينها. يوجد مثال على الإطار

المنطقي في نهاية هذا الدليل.

حدد عناصر البرنامج باستخدام ورقة عمل الإطار المنطقي

الموجودة في نهاية هذا الدليل.

1.1. اذكر جميع أهداف برامج التواصل بشأن التلقيح ضد الحصبة والحصبة الألمانية وتلقيح العام الثاني التي حدّتها. وقم بتحديد ما من حيث:

a. نوع التغيير الذي ترغب في رؤيته (ما الذي تريد حدوثه؟)

b. الأشخاص (من الهدف من التغيير؟)

c. الموقع (أين سيحدث التغيير؟)

d. الإطار الزمني (متى يجب أن يكتمل التغيير؟)

2. حدد أنشطة برامج التواصل بشأن التلقيح ضد الحصبة

والحصبة الألمانية وتلقيح العام الثاني واذكرها، بما

فيها الأنشطة التي حدتها مسبقاً ويجب تنفيذها لتحقيق

الأهداف المذكورة.



من المهم بصفة خاصة  
تتبع النواتج. غالباً ما  
يتم التأكيد على تتبع  
العمليات، مع ضرورة  
الموازنة بين الجانبين.

حدد مؤشرات البرنامج لكل نشاط مطلوب لتحقيق أحد  
الأهداف باستخدام ورقة عمل الإطار المنطقي التي ملأتها  
مسبقاً بعناصر البرنامج.

3. إن أمكن، حدد الرسائل الرئيسية وراء التلقيح ضد الحصبة  
والحصبة الألمانية وتلقيح العام الثاني والتي سيتم توصيلها  
خلال كل نشاط. من المرجح أن تنطبق هذه الرسائل على  
أنشطة الترويج والتأييد والتدريب الخاصة بالتلقيح ضد  
الحصبة والحصبة الألمانية وتلقيح العام الثاني.

التأكد من أن المؤشرات محددة وقابلة  
للقياس وقابلة للتحقيق وذات صلة ومحددة  
باطار زمني (SMART)



لكي تفضي المؤشرات إلى تقييم سهل وفعال للتقدم المحرز،  
يجب أن تكون محددة وقابلة للقياس وقابلة للتحقيق وذات  
صلة ومحددة بإطار زمني.

توصف المؤشرات بأنها SMART إذا كانت محددة وقابلة  
للقياس وقابلة للتحقيق وذات صلة ومحددة بإطار زمني.

تحديد المؤشرات وتنقيحها

تُعد المؤشرات عناصر مهمة في أنشطة  
المراقبة والتقييم. فالمؤشرات هي الآلية التي  
تقيّم تقدم كل هدف من الأهداف. فيمكن أن تكون مدخلات أو  
عمليات أو نواتج أو نتائج أو تأثيرات.



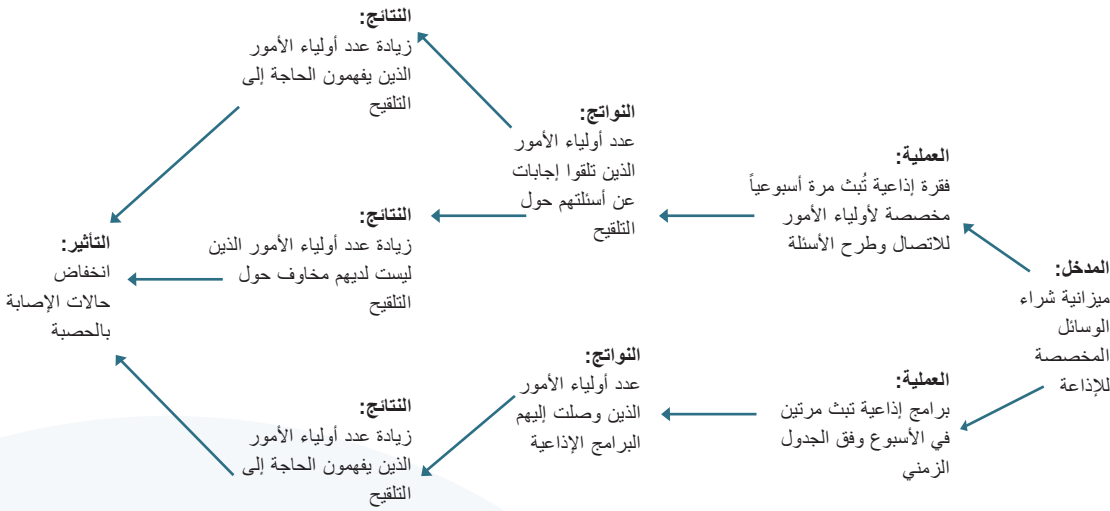
تتم مراقبة المدخلات والعمليات والنواتج باستمرار ويتم  
تحديثها بالرجوع إلى كل أنشطة التواصل المخطط لها  
لتحقيق الأهداف المحددة لبرنامج التواصل. يتم تقييم النتائج  
والتأثيرات على فترات محددة ويتم تحديثها بالرجوع إلى  
العناصر الشاملة للبرنامج.

المثال	الوصف	خصائص المؤشرات
سيظهر أولياء الأمور معرفة واسعة بالحاجة إلى التلقيح وأهميته بعد تقديم برامج إذاعية إليهم	يجب تحديد المؤشرات بوضوح واختصار	<b>S</b> محددة
ستظهر نسبة 85% من أولياء الأمور معرفة واسعة بالحاجة إلى التلقيح وأهميته بعد تقديم برامج إذاعية إليهم	يجب أن تكون المؤشرات قابلة للتقدير من حيث الكم من خلال أساليب متاحة تستند إلى الجودة والأدلة لقياسها	<b>M</b> قابلة للقياس
سيظهر نسبة 85% من أولياء الأمور معرفة واسعة بالحاجة إلى التلقيح وأهميته بعد تقديم برامج إذاعية إليهم	يجب أن تكون أهداف المؤشر قابلة للتحقيق في ضوء السياق والموارد المتوفرة لديك	<b>A</b> قابلة للتحقيق
	يجب وضع المؤشرات للقيام بدور مباشر في تحديد الإجراءات المتعلقة بالبرامج والحملات التالية	<b>R</b> ذات
سيظهر نسبة 85% من أولياء الأمور معرفة واسعة بالحاجة إلى التلقيح وأهميته بعد تقديم برامج إذاعية إليهم	يجب أن تتبّع المؤشرات نقطة زمنية معينة أو تُقاس عندها أو عند عدة نقاط زمنية محددة خلال مدة المشروع	<b>I</b> محددة بإطار زمني

لاحظ أنه قد تبدأ عدة مدخلات في الوقت نفسه، أو قد تسبق بعض المدخلات غيرها. لذا تأكد من ملاحظة العلاقة بين المؤشرات.

مثال على المؤشر	الوصف	المثال
المدخلات	الموارد البشرية والمالية الأساسية المطلوبة لوضع البرنامج أو تنفيذه أو كليهما	ميزانية شراء وسائل إعلامية مخصصة للإذاعة
العمليات	الأنشطة والجهود التي تم تنفيذها لتحقيق أهداف البرنامج	البرامج الإذاعية التي تبث مرتين في الأسبوع وفق الجدول الزمني
النواتج	النتائج المباشرة للجهود/ العمليات على مستوى البرنامج	عدد أولياء الأمور الذين وصلت إليهم البرامج الإذاعية
النتائج	آثار النتائج المُقاسة على مستوى السكان	زيادة عدد أولياء الأمور الذين يفهمون الحاجة إلى التلقيح
التأثيرات	أثر النتائج الصادرة عن البرنامج على الصحة العامة ورفاهية السكان	انخفاض حالات الإصابة بالحصبة

فيما يلي العلاقة بين أنواع المؤشرات المختلفة للبرنامج.





**وضع خطة لمراقبة برامج التواصل**  
عند وضع خطة مراقبة، من الضروري توضيح الموارد البشرية والمالية المطلوبة لتنفيذ المراقبة. تتضمن خطط المراقبة وتصف ما يلي:

يجب تقييم أي برنامج يتطلب تمويلاً وموارد بشرية؛ لأن ذلك سيساعد في تحسين البرنامج. كما يمكن للتقييمات أيضاً أن تساعد على تأمين المزيد من التمويل. بينما تضع خطة التواصل الخاصة بك، أجب عن هذه الأسئلة لتوضيح أهداف خطة التقييم الخاصة بك:

- ما الطريقة التي تريد بها استخدام نتائج التقييم؟
- ما القرارات التي تريد أن تساعدك معلومات التقييم على اتخاذها؟
- ما الذي يجب عليك قياسه لكي تحصل على المعلومات التي تحتاج إليها؟
- ما حجم التمويل الذي ستحتاج إليه للقيام بأنشطة التقييم الخاص بك؟

في حالة التقييم، كما هو الحال مع خطط المراقبة، يجب أن تشمل خطط التقييم وتصف ما يلي:

1. أنشطة التقييم
2. مؤشرات التقييم
3. جدول (جداول) التقييم
4. منهجيات التقييم وأدوات جمع البيانات
5. أدوار ومسؤوليات فريق العمل المعني
6. خطط إعداد التقارير

### وضع خطة لتقييم برامج التواصل



**ملحوظة:** تذكر تخصيص خطة تقييم برامج التواصل الخاصة بك لتناسب ممارسات التواصل المحددة على المستوى الوطني أو دون الوطني أو المحافظات.

كما ذكر آنفاً، يتمثل الهدف من التقييم في القياس الموضوعي لما إذا كانت برامج التواصل الخاصة بك تحقق أهدافها أم لا. يكشف التقييم عن مدى تحقيق المعرفة والاتجاه و/ أو السلوك الذي سعيت إلى إحداثه ومدى إسهام برنامج التواصل في تحقيق تلك النتائج.





## وضع خطة لمراقبة برامج التواصل

فيما يلي خطوات وضع خطة للمراقبة:

تحديد ما سيتم مراقبته



وضع جدول للمراقبة



تحديد أدوات جمع البيانات ووضعها



تحديد الموارد المطلوبة



وضع بروتوكولات التدريب على المراقبة



وضع إطار عمل لإعداد التقارير



## إندونيسيا: دراسة حالة عن المراقبة

تغير الأشكال الجديدة لوسائل التواصل الاجتماعي مثل WhatsApp طريقة التواصل التي تتم في إندونيسيا. في إطار أي حملة أطلقت مؤخراً، كانت مراقبة برامج التواصل الدوري أحد العناصر الأساسية في الجهود المبذولة. تم تصميم منصة من شأنها توفير مراقبة في الوقت الفعلي، وإتاحة التحليل السريع للبيانات.

تمكنت الأدوات المستخدمة من اكتشاف "نقاط المشاكل" مبكراً وتكثيف جهود التأييد الخاصة بها وفق ذلك. نتيجة لذلك، تم الوصول إلى 95% عبر ست مقاطعات و35 مليون طفل في غضون شهرين فقط.

## تحديد ما ستتم مراقبته

تجب مراقبة مدخلات البرنامج وعملياته ونتائجه. والهدف من ذلك هو قياس كل نواتج البرنامج وتحقيق الاتساق بينها كحد أدنى. استعن بالإطار المنطقي لتحديد الأنشطة والمؤشرات التي يجب قياسها وتحديد طريقتك في مراقبة كل مؤشر.

**تذكر:** من المهم تتبع النواتج بقدر تتبع العمليات والمدخلات.

## وضع جدول للمراقبة

استخدم المخطط الزمني الشامل للبرنامج الخاص بك كمرجع للمخطط الزمني للمراقبة وضع جدولاً للمراقبة. يجب أن تشمل جداول المراقبة على معدل تكرار أنشطة المراقبة، وتشمل الفترات المعتادة مراقبة أسبوعية ونصف شهرية وشهرية وكل شهرين. حدد أهدافاً محددة ذات صلة بعملك على وجه التحديد.

## تحديد أدوات جمع البيانات ووضعها

حدد كيف سيتم جمع البيانات من كل مؤشر مع الأخذ في الاعتبار أن سجلات البرنامج هي مصدر معظم البيانات. أنشئ قائمة اختيار بكل التقارير والسجلات التي يمكن استخدامها في المراقبة. قد تتطلب بعض المؤشرات أدوات جمع بيانات جديدة أو منقحة لتمثيل المؤشرات الخاصة بك. يجب وضع أدوات جمع البيانات بما يتلاءم مع فريق العمل الذي سيستخدمها وذلك من أجل ضمان سهولة استخدامها.

يجب أن تحدد أدوات جمع البيانات الخاصة بك بناءً على تحديد:

- الغرض من أنشطة المراقبة الخاصة بك
- المستخدمين النهائيين لتقرير التقييم الخاص بك
- الموارد المتوفرة لديك
- إمكانية الوصول إلى المشاركين في الدراسة
- المزايا والعيوب النسبية لكل طريقة

## تحديد الموارد المطلوبة

الآن وقد حددت أنشطة المراقبة التي يجب تنفيذها والمدة التي سيستغرقها جدول المراقبة الخاص بك وقم بإعداد التقارير المطلوبة لملء هذا الجدول، حان وقت تحديد الموارد اللازمة لتنفيذ خطة المراقبة لديك. لذا ضع في اعتبارك ما يلي:

## الموارد البشرية:

- فريق العمل المطلوب لجمع البيانات
- فريق العمل المطلوب لإدارة البيانات ونتائج التقارير
- فريق العمل المطلوب للإشراف على أنشطة المراقبة

## الموارد المالية:

- التمويل المطلوب لدعم فريق العمل
- التمويل المطلوب لدعم وضع أدوات جمع البيانات وإنتاجها للمؤشرات الخاصة بك في كل مرحلة ستحدث فيها المراقبة.

## وضع بروتوكولات التدريب على المراقبة

بالاستناد إلى الموارد البشرية والمالية المحددة، حدد الطريقة التي سيتم بها تدريب فريق العمل المعني لتنفيذ أنشطة المراقبة. سيختلف تدريب فريق العمل على كل أداة لجمع بيانات، لذا يوصى بوضع دليل. وفر تدريبات تتراوح مدتها بين أسبوع وأربعة أسابيع.

## وضع إطار عمل لإعداد التقارير

من المحتمل أن تكون هناك حاجة إلى مشاركة نتائج أنشطة المراقبة في صورة تقرير، لهذا فإن الحفاظ على بنية عملك بما يؤول إلى هذه الصيغة أمر مفيد. يجب أن تمثل إحصاءات التلخيص الجزء الأكبر من التقرير.

يجب أن تحدد أطر عمل إعداد التقارير:

- الأشخاص الذين يجب تقديم نتائج المراقبة إليهم
- طريقة توزيع النتائج
- وقت توزيع النتائج وتيرة ذلك
- طريقة تسجيل المؤشرات في التقارير (أي نوع إحصاءات التلخيص والرسوم البيانية والتقسيم الطبقي وغير ذلك).



## وضع خطة لتقييم برامج التواصل

فيما يلي خطوات وضع خطة للتقييم:





### تحديد ما سيتم تقييمه

في الوضع المثالي، سيتم تقييم برامج التواصل بشكل شامل لمعرفة ما إذا كانت

تحقق الأهداف المرجوة منها أم لا ولتشف نواتجها الرئيسية ذات الصلة بالبرامج على نطاق أوسع.

بالضبط على أهداف برنامجك، ولكن بشكل عام، سيكون من الضروري تقييم نواتج البرنامج ونتائجه وتأثيراته لمقارنتها بخطة البرنامج. اطلع على الإطار المنطقي لديك لتحديد الأنشطة والمؤشرات التي يجب تقييمها وتحديد طريقة تقييم كل مؤشر.

من المهم على وجه الخصوص تقييم الجوانب الفريدة في برامج التواصل لديك والتي لم يتم اختبارها من قبل، هذا بالإضافة إلى جدوى هذه الجوانب. يعتمد ما يجب تقييمه

التوقيت	الغرض	القياسات النمطية	
قبل التنفيذ (أثناء التخطيط) أثناء التنفيذ عند إضافة المزيد من الموارد	تحديد متطلبات البرنامج المستقبلية زيادة كفاءة البرنامج	عدد الموظفين المعيّنين عدد المواد المطوّرة التمويل الذي تم إنفاقه على كل مدخل	المدخلات
أثناء التنفيذ	ضمان الالتزام بالمواعيد المحددة للأنشطة وحجم الجهد المبذول تتبع التقدم المحرز	الأنشطة اللازمة للحصول على النواتج سواء أتم تنفيذ الأنشطة في الموعد المحدد أم لا	العمليات
أثناء التنفيذ بعد اكتمال التنفيذ	تتبع طبيعة نتائج جهود التنفيذ زيادة كفاءة البرنامج	النتائج المباشرة للعمليات عدد النواتج المحرزة سواء أتم تحقيق النواتج في الموعد المحدد أم لا	النواتج
أثناء التنفيذ بعد اكتمال التنفيذ	فهم تأثير البرنامج على الأشخاص المستهدفين منه	عادة ما يحدث تغيير في نسبة تغطية اللقاح ومعدل الانسحاب و/ أو معدلات المعرفة والسلوك والممارسات الخاصة بالفئة المستهدفة، لكن يمكن تقييم عناصر أخرى بالاستناد إلى أهداف البرنامج	النتائج
أثناء التنفيذ بعد اكتمال التنفيذ	فهم التأثير الأوسع نطاقاً للبرنامج على صحة السكان المستهدفين منه ورفاهيتهم	تغيير في معدل الإصابة/ انتشار الحصبة والحصبة الألمانية	التأثيرات

## تحديد طريقة تقييمه



توجد طرق متنوعة لإجراء أبحاث المراقبة والتقييم. يجب اختيار الأسلوب أو الأساليب التي ستستخدمها في البداية.

من أساليب البحث الشائعة:

السمات الأساسية	البيانات الناتجة	
تفضي إلى نتائج نوعية مثل القصص والأقوال	تتم هذه المقابلات مع مقدمي معلومات يتم اختيارهم مسبقاً وتُطرح فيها عادةً أسئلة مفتوحة يتم تحديدها مسبقاً أيضاً. كما يمكن أيضاً أن تتضمن استخدام: جمع البيانات بسرد العناصر المرتبطة بها أو تحليل الأفكار الرئيسية أو المقارنات الزوجية وغير ذلك.	المقابلات شبه المنظمة
تفضي إلى أوصاف نوعية للأحداث والعمليات	تكون هذه الملاحظات عامة وتركز على فهم الأنشطة والسلوكيات عن طريق المشاركة في مواقف محددة أو لحظات مناسبة	الملاحظات غير المنظمة
تفضي إلى نتائج نوعية مثل القصص والأقوال تفضي إلى نتائج نوعية مثل الآراء والأحكام عند استخدام الأدوات التشاركية	المجموعات المركزة هي مناقشات يديرها أحد المحاورين ويتم فيها طرح بعض الأسئلة المحددة مسبقاً. كما يمكن أيضاً أن تتضمن استخدام: أدوات تشاركية مثل التقييمات الموسمية والمقالات الوصفية الموجزة	المناقشات الجماعية المركزة
تفضي إلى نتائج نوعية مثل الأرقام والنسب المئوية ومعدلات التكرار وغير ذلك.	غالباً ما تجرى هذه المقابلات مع مشاركين يمثلون عينة من المستجيبين ويتم خلالها طرح أسئلة محددة مسبقاً بشكل منظم.	المقابلات المنظمة (الاستبيانات)
	تكون ملاحظات أو أنشطة وسلوكيات مركزة على إطار محدود وتُجمع من خلال استخدام قائمة اختيار محددة مسبقاً.	الملاحظات المنظمة

توجد العديد من العوامل المحيرة التي تؤثر في قرار ولي الأمر بشأن التلقيح، لذا من الصعب الربط المباشر بين التواصل والنواتج المحددة من المهم التعرف على أي تغييرات تراها في برنامج التواصل وتدونها، ولكن لا تتعامل معها وكأنها أسباب قائمة بذاتها.

### وضع أدوات جمع البيانات



حدد طريقة جمع البيانات لكل مؤشر مع مراعاة أن سجلات البرنامج هي مصدر معظم البيانات. أنشئ قائمة اختيار بكل التقارير والسجلات التي يمكن استخدامها في التقييم. قد تتطلب بعض المؤشرات أدوات جمع بيانات جديدة أو منقحة لتمثيل المؤشرات الخاصة بك.

يجب وضع أدوات جمع البيانات بما يتلاءم مع فريق العمل الذي سيستخدمها وذلك من أجل ضمان سهولة استخدامها.

### تحديد الموارد المطلوبة



توجد الآن كل العناصر اللازمة لخطة التقييم الخاصة بك، وتتمثل الخطوة التالية في تحديد الموارد الضرورية لتنفيذ خطة التقييم. ضع في اعتبارك ما يلي:

#### الموارد البشرية:

- فريق العمل المطلوب لجمع البيانات
- فريق العمل المطلوب لإدارة البيانات ونتائج التقارير
- فريق العمل المطلوب للإشراف على أنشطة المراقبة

#### الموارد المالية:

- التمويل المطلوب لدعم فريق العمل
- التمويل المطلوب لدعم وضع أدوات جمع البيانات وإنتاجها

### وضع بروتوكولات التدريب على التقييم



بالاستناد إلى الموارد البشرية والمالية المحددة، حدد الطريقة التي سيتم بها تدريب فريق العمل المعني لتنفيذ أنشطة التقييم. سيختلف تدريب فريق العمل على كل أداة لجمع بيانات، لذا يوصى بوضع دليل وفر تدريبات تتراوح مدتها بين أسبوع وأربعة أسابيع.

### وضع إطار عمل لإعداد التقارير



يكون من الضروري مشاركة نتائج أنشطة التقييم التي أجريتها في صورة تقرير، لهذا فإن الحفاظ على بنية عمك بما يؤول إلى هذه الصيغة أمر مفيد. يجب أن تمثل إحصاءات التلخيص الجزء الأكبر من التقرير. يجب أن تحدد أطر عمل إعداد التقارير:

- الأشخاص الذين يجب تقديم نتائج المراقبة إليهم
- طريقة توزيع النتائج
- وقت توزيع النتائج ووتيرة ذلك
- طريقة تسجيل المؤشرات في التقارير (أي نوع إحصاءات التلخيص والرسوم البيانية والتقسيم الطبقي وغير ذلك).

تشمل العناصر الشائعة في تقرير التقييم:

- المعلومات الأساسية عن المؤسسة والمشكلة التي تعمل على حلها وسبب إجرائك للتقييم.
- الغرض من أنشطة التقييم التي تجريها وتوقعاتك لما سيحققه التقييم
- أسئلة التقييم الأساسية التي يهدف التقييم إلى توفير إجابة عنها
- الأهداف المحددة التي تهدف أنشطة التقييم إلى تحقيقها. يمكن أن تكون هذه الأهداف داخلية أو خارجية.
- معلومات حول المنهجية التي اخترتها والأساليب التي استخدمتها للتنفيذ.
- معلومات حول المسائل اللوجستية الخاصة بأنشطة التقييم مثل التوقيت والتكلفة ومتطلبات أعضاء الفريق وما شابه

## نظرة عامة

- مؤشرات التدريب وبناء القدرات
- مؤشرات التعبئة الاجتماعية
- مؤشرات المشاركة المجتمعية
- مؤشرات تغيير السلوك
- مؤشرات نتائج البرنامج

من أجل مساعدتك في تحديد العناصر المتنوعة المطلوبة لوضع خطط المراقبة والتقييم الخاصة ببرامج التواصل بشأن التلقيح ضد الحصبة والحصبة الألمانية وتلقيح العام الثاني، تتضمن الصفحات التالية أمثلة على عناصر شائعة لمراقبة التلقيح ضد الحصبة والحصبة الألمانية وتلقيح العام الثاني وتقييمهما.

### أهمية مؤشرات برنامج التلقيح الموسع (EPI)

يرتبط تأثير التواصل بمؤشرات برنامج التلقيح الموسع الأخرى، ولذا يجب قياسه في ضوء ذلك السياق (مثل، زيادة عدد النساء والأطفال الذين تم تلقيحهم وانخفاض عدد المنسحبين وزيادة عدد جلسات التوعية وعدد الحكومات المحلية التي تمول أنشطة التلقيح وتدعمها).

إذا كان تحسين الطلب على الخدمات والاستفادة منها إحدى أولويات مؤشرات برنامج التلقيح الموسع، فسيفقد الشكل أدناه توضيحاً للمدخلات والعمليات والنواتج والناتج المقترحة التي ستنج، بالإضافة إلى صلتها بمؤشرات التلقيح حتى تتمكن من عرض التأثير على التلقيح والصحة العامة.

تُعد القائمة والمعلومات التالية نقطة بداية أكثر من كونها معلومات شاملة وكاملة. ويجب تحديد كل العناصر استناداً إلى احتياجات بلدك والسياق.

في الوقت الذي يركز فيه هذا الدليل على أنشطة مراقبة برامج التواصل وتقييمها، تم توفير مؤشرات لمجموعة متنوعة من أنشطة التلقيح ضد الحصبة والحصبة الألمانية ونواتجها. في كثير من الحالات، سيتم الربط بين الأداء أو الجودة أو معدل الحدوث أو غيرها من نواتج هذه الأنشطة وبين أهداف برامج التواصل الخاصة بك.

- أهمية مؤشرات برنامج التلقيح الموسع (EPI)
- مؤشرات التخطيط للتواصل والتأييد



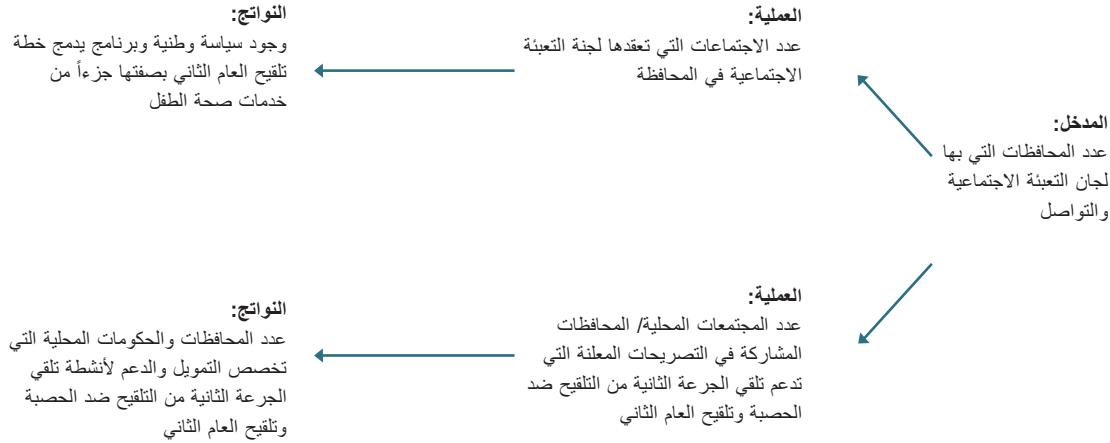
يرتبطان بمؤشرات برنامج التلقيح الموسع

تستخدم مجموعة متنوعة من مؤشرات التواصل بشأن التلقيح لقياس التقدم المحرز. توجد بعض الأمثلة على هذه المؤشرات في الصفحات التالية.

## مؤشرات التخطيط للتواصل والتأييد

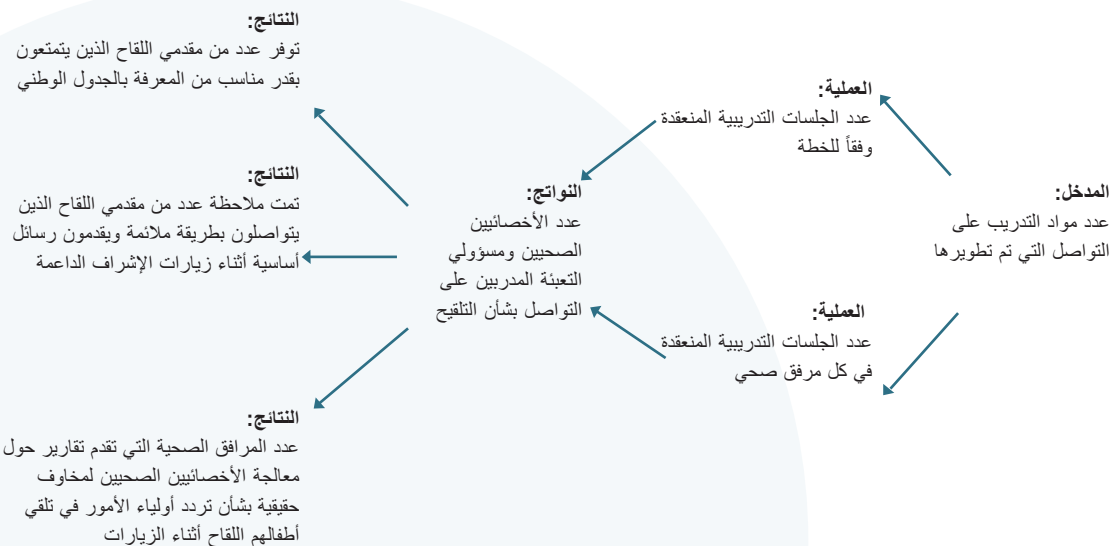
توضح مؤشرات التخطيط للتواصل والتأييد أثر التواصل والتأييد في إحداث تأثير على نسبة تغطية التلقيح وحدوث المرض.

عند مراقبة برنامج التواصل وتقييمه، من المهم أن يكون لديك فهم كامل وشامل لكل القرارات والأنشطة المتضمنة طوال البرنامج. ويتضمن هذا تتبع القرارات التي تم اتخاذها في مرحلة مبكرة جداً وتؤدي إلى تحديد أولويات التواصل وتمويله. كما يشمل تحديد ما إذا كانت ستتم متابعة أفضل الممارسات، مثل تحديد إستراتيجية تواصل شاملة، أثناء مراحل التطور أم لا.



## مؤشرات التدريب وبناء القدرات

تتبع عدد العمليات ومعدل تكرار التدريبات المختلفة وأنشطة بناء القدرات لتحديد ما إذا كانت ترتبط بأي تغييرات لاحقة في النتائج.



## مؤشرات التعبئة الاجتماعية

تتبع عدد أنشطة التعبئة الاجتماعية المختلفة ومدى تكرارها وطبيعتها، بالإضافة إلى النتائج المرتبطة بأهداف أنشطة التعبئة الاجتماعية لتحديد احتمالية إجراء الأنشطة ووقتها ونطاقها، فضلاً عن احتمالية وجود صلة بينها وبين النتائج. توفر مؤشرات التعبئة الاجتماعية معلومات حول الأمور التي تغيرت نتيجة لأنشطة التعبئة.

المدخل:	العملية:	النواتج:	النتائج:
عدد المقاطعات/ الولايات التي بها منصات تواصل محددة	عدد المقاطعات/ الولايات التي تعقد اجتماعات دورية مع شركاء التعبئة الاجتماعية	عدد أولياء الأمور الذين وصلت إليهم أنشطة التعبئة الاجتماعية	عدد حالات الرفض التي تناول حلها مسؤولو التعبئة الاجتماعية أو مقدمو اللقاح

## مؤشرات المشاركة المجتمعية

تتبع عدد أنشطة المشاركة المجتمعية المختلفة ومدى تكرارها ونسبة الحضور فيها، بالإضافة إلى النتائج المرتبطة بأهداف أنشطة المشاركة المجتمعية لتحديد احتمالية إجراء الأنشطة ووقتها ونطاقها، فضلاً عن احتمالية وجود صلة بينها وبين النتائج.

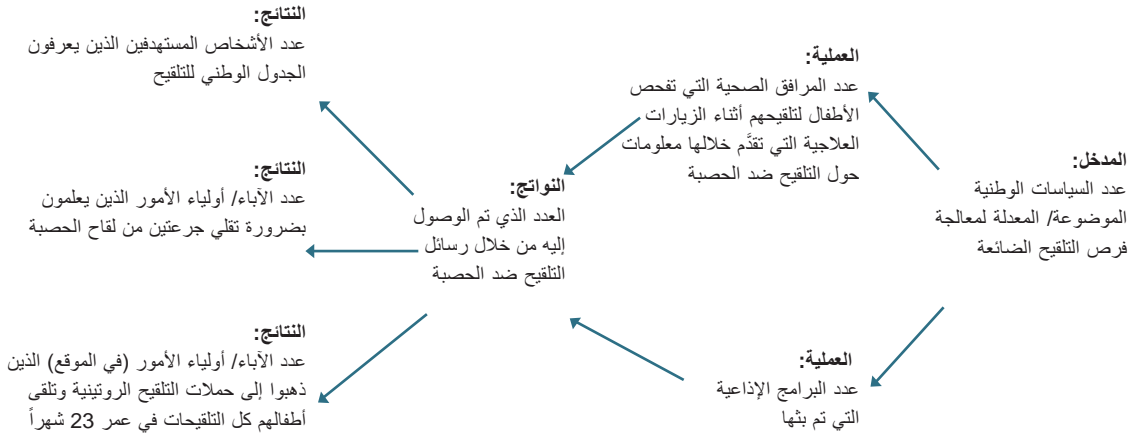
المدخل:	العملية:	النواتج:	النتائج:
عدد أنشطة المشاركة المجتمعية المخصصة والمخطط لها للوصول إلى السكان المهمشين والمعرضين لمخاطر عالية	تم إجراء % من الأنشطة المخطط لها للوصول إلى الفئات السكانية التي لم يتم الوصول إليها أو التي لم تصل إليها خدمات كافية	عدد المحافظات التي تتوفر بها أنشطة مشاركة تهتم بتحديد هوية الأطفال المفقودين	تحديد مسؤولي التعبئة لعدد الأطفال غير الملقحين أو الذين لم يتلقوا كل التلقيحات المخصصة

**ملحوظة:** يمكن أن تشمل بعض المؤشرات عدداً من الفئات، أي أن المؤشر قد يكون مؤشراً للمشاركة الاجتماعية ومؤشراً لتغيير السلوك.

## مؤشرات تغيير السلوك

يقصد بذلك تغيير أداء سلوك الأفراد الذي يروج له برنامج التواصل الذي تقدمه، مثل حالات التلقيح ضد الحصبة والحصبة الألمانية أو إعداد تقارير عنهما.

يمكن استخدام مؤشرات تغيير السلوك لقياس تغيير السلوك نتيجةً لأنشطة البرنامج.



## اعتبارات جمع البيانات

قبل وضع المؤشرات وأدوات جمع البيانات احرص على:

### التوفيق بين المستويات والمواقع

يمكن للتوفيق بين المؤشرات وأدوات جمع البيانات ومنهجيات جمع البيانات على مختلف المستويات (العالمية والوطنية ودون الوطنية وفي المحافظات وغير ذلك) والمواقع أن يتيح المزيد من فرص التعلم والكفاءات في جمع البيانات، متى كان ذلك ممكناً.

### الاستفادة من الأدوات والمنهجيات المتاحة

يمكن توفير الوقت والموارد عن طريق الاستفادة من أدوات جمع البيانات ومنهجياته المتاحة من المحافظات أو الدول أو المناطق الأخرى. احرص على تخصيص الأدوات بما يلائم بلدك وتوافقها مع المؤشرات التي وقع اختيارك عليها.

## مؤشرات نتائج البرنامج

- يجب أن تستقي النتائج ذات الأولوية التي تتبعها من الأهداف التي حددتها في بداية أنشطة التواصل. بشكل عام، نظراً إلى سعي أشكال التواصل عادة إلى تغيير الوعي أو المعرفة أو المفاهيم أو السلوكيات، يوجد عدد من المقاييس السلوكية والمعرفية التي يجب تقييمها لتحديد ما إذا كانت هناك صلة بين أنشطة التواصل الخاصة بك وأي تغييرات ومدى هذه الصلة.
- تشمل المؤشرات الشائعة لنتيجة برنامج التلقيح ضد الحصبة والحصبة الألمانية وتلقيح العام الثاني:
- تلقيح % من الأطفال في الوقت المحدد بكل الجرعات من جميع اللقاحات الموجودة في جدول التلقيح الوطني والتي يجب إعطاؤها للطفل عند بلوغه عمر 23 شهراً
- تلقي % من الأطفال الجرعة الأولى من لقاح الحصبة (MCV1) بعد بلوغهم عاماً واحداً أو بعد ذلك. (تبرز فائدة هذا المؤشر في الدول التي يوصى فيها بتلقي الجرعة الأولى من لقاح الحصبة
- في عمر 9 أشهر. ستكون هناك حاجة إلى تعديل هذا المؤشر في الدول المخطط فيها تلقي الجرعة الأولى من لقاح الحصبة في عمر 12 شهراً أو أكثر وفقاً لذلك)
- وصول % من المحافظات إلى نسبة تغطية للجرعة الثانية من لقاح الحصبة تصل إلى 90% من تغطية الجرعة الأولى من لقاح الحصبة بعد مرور 36-24 شهراً على تقديمها
- تلقي % من الأطفال جرعة معززة من اللقاح الثلاثي ضد الخناق والشاهوق والكزاز/ اللقاح الثنائي ضد الكزاز والخناق، بما في ذلك الجرعات المتلقاة في الوقت المحدد والجرعات المتأخرة
- تلقي % من الأطفال الجرعات المشار إليها في جدول التلقيح بعد عمر 12 شهراً (يجب أن يتضمن المقام الفئة العمرية 12-23 شهراً (أي الأطفال الناجين)، حتى وإن كانت البيانات مجمعة في ثلاث فئات حسب العمر).
- انسحاب 10% في % من المحافظات بين تغطية الجرعة الأولى من اللقاح الثلاثي والجرعتين الأولى والثانية من لقاح الحصبة.
- تغطية 90% من الجرعة الثانية من لقاح الحصبة في % من المجتمعات عالية الخطورة التي يصعب الوصول إليها

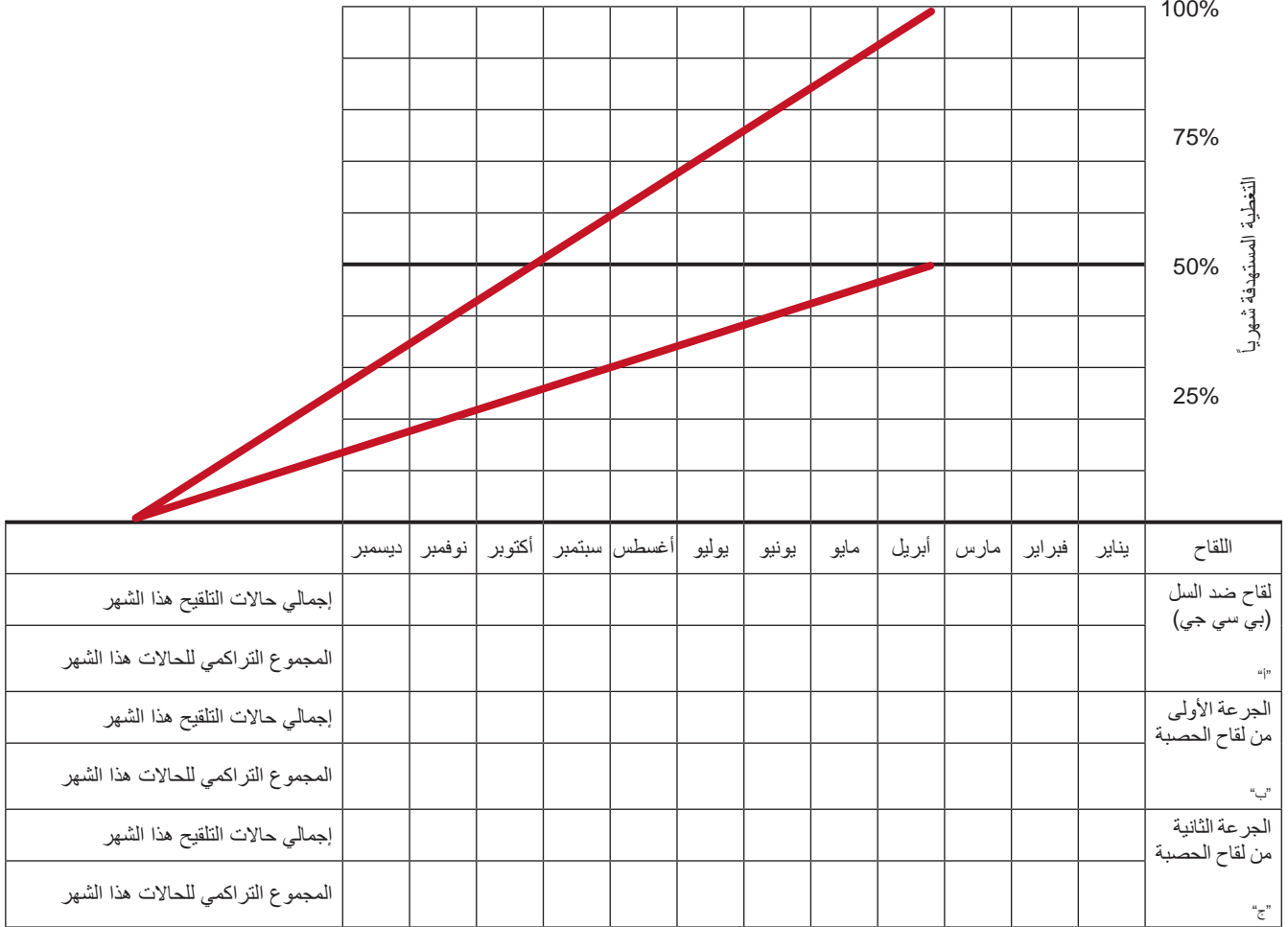
الطريقة: ما مصادر البيانات التي ستستخدم لتمثيل هذه المؤشرات؟	المؤشرات المختارة: اختر المؤشرات التي تقع في نطاق الموارد المخصصة للمراقبة والتقييم		مثل:
السجلات الصحية السجلات الصحية سجلات الأخصائيين الصحيين المجتمعين سجلات مسؤولي التبئة الاجتماعية	حالات الإصابة بالحصبة بين فئات محددة من السكان في بداية الحملة وخلالها وبعد انتهائها	خفض حالات الإصابة بالحصبة بنسبة X% بحلول عام 20XX بين فئات السكان التي يصعب الوصول إليها	<b>نوع الهدف:</b> تحديد كل هدف بوصفه تائيداً أو تثقيفاً أو تغييراً / تعزيزاً للسوك أو تأثيراً صحياً
السجلات الصحية سجلات الأخصائيين الصحيين المجتمعين سجلات مسؤولي التبئة الاجتماعية	تغطية معدل انسحاب فئات محددة من السكان من اللقاح من اللقاح حالات الرفض التي تم الإبلاغ بها عدد/ نسبة الأطفال المتلقين اكل اللقاحات	1. زيادة التلقيح في العام الثاني بين فئات السكان الرئيسية بنسبة X% 2. تقليل حالات رفض اللقاح بين فئات السكان الرئيسية بنسبة X%	<b>الهدف:</b> ذكر كل هدف للبرنامج على حدة. العرص على كتابة أهداف واضحة ومحددة
سجل المحطة الإذاعية الفيديو سجلات المشاركة المجتمعية سجلات التدريب والبراسات الاستقصائية	عدد البرامج الإذاعية المخطط لها مدة الوقت المدفوع لاستخدام وسائل الإعلام عدد البرامج الإذاعية التي يتم بثها عدد الحوارات المجتمعية المنصور في الحوارات المجتمعية عدد التبريات التي يديرها الأخصائيون الصحيون عدد الأحداث المجتمعية المخطط لها عدد الأحداث المجتمعية التي تم عقدها المنصور في الأحداث المجتمعية	تحديث السجلات الطبية الشخصية لتشمل افاحات العام الثاني الترويج للقاح بين فئات السكان الرئيسية عبر البرامج الإذاعية الترويج للقاح بين فئات السكان الرئيسية عبر الأحداث المجتمعية إجراء حوارات مجتمعية تدريب الأخصائيين الصحيين	<b>الأنشطة:</b> ذكر كل الأنشطة التي تهدف إلى تحقيق الهدف
		الرسائل الإذاعية: a. اللقاحات آمنة ومجانية b. تواريخ أحداث التلقيح رسائل التدريب: a. تعريف الطفل المتلقي كل اللقاحات b. أهمية السجلات الطبية الشخصية	<b>الرسالة (الرسائل الرئيسية):</b> ذكر كل الرسائل التي سيستخدمها كل نشاط للترويج من أجل التلقيح

<p><b>الطريقة:</b> ما مصادر البيانات التي ستستخدم لتمثيل هذه المؤشرات؟</p>	<p><b>المؤشرات المختارة:</b> اختر المؤشرات التي تقع في نطاق الموارد المخصصة للمراقبة والتقييم</p>		
			<p><b>نوع الهدف:</b> تحديد كل هدف بوصفه تائيداً أو تثقيفاً أو تغييراً / تعزيزاً للسلوك أو تأثيراً صحياً</p>
			<p><b>الهدف:</b> ذكر كل هدف للبرنامج على حدة. الحرص على كتابة أهداف واضحة ومحددة</p>
			<p><b>الأنشطة:</b> ذكر كل الأنشطة التي تهدف إلى تحقيق الهدف</p>
			<p><b>الرسالة (الرسائل) الرئيسية:</b> ذكر كل الرسائل التي سيستخدمها كل نشاط للترويج من أجل التفقيح</p>



المرفق الصحي: \_\_\_\_\_  
 الفئة السكانية المستهدفة سنوياً (0-11 شهراً): \_\_\_\_\_  
 عام: \_\_\_\_\_  
 الفئة السكانية المستهدفة سنوياً (12-23 شهراً): \_\_\_\_\_  
 للفئة المستهدفة من التغطية سنوياً—لقاح ضد السل (بي سي جي): \_\_\_\_\_  
 الحد الأدنى للفئة المستهدفة من التغطية سنوياً—الجرعة الأولى من لقاح الحصبة: \_\_\_\_\_  
 الحد الأدنى للفئة المستهدفة من التغطية سنوياً—الجرعة الثانية من لقاح الحصبة: \_\_\_\_\_

\*\* مخطط للقاح ضد السل والجرعة الأولى والثانية من لقاح الحصبة فقط



معدل الانسحاب من اللقاح ضد السل والجرعة الأولى من لقاح الحصبة =  $\frac{\text{ب}}{\text{ا}} * 100$

يناير	فبراير	مارس	أبريل	مايو	يونيو	يوليو	أغسطس	سبتمبر	أكتوبر	نوفمبر	ديسمبر

معدل الانسحاب من الجرعة الأولى والثانية من لقاح الحصبة =  $\frac{\text{ب}}{\text{ب}} * 100$

يناير	فبراير	مارس	أبريل	مايو	يونيو	يوليو	أغسطس	سبتمبر	أكتوبر	نوفمبر	ديسمبر

تدعو نسبة الانسحاب التي تتعدى 10% إلى اتخاذ إجراء فوري

المكمل الغذائي فيتامين "أ" وقرص طرد الديدان

التوقيع	قرص طرد الديدان	فيتامين أ	عمر الطفل المتلقي للقاح
		/ /	6 أشهر
	/ /	/ /	12 شهراً
	/ /	/ /	18 شهراً
	/ /	/ /	24 شهراً
	/ /	/ /	30 شهراً
	/ /	/ /	36 شهراً
	/ /	/ /	42 شهراً
	/ /	/ /	48 شهراً
	/ /	/ /	54 شهراً
	/ /	/ /	60 شهراً
يجب إعطاء فيتامين أ وقرصاً لطرد الديدان على فترات مدتها 6 أشهر			

استشارات مقدمة إلى الأم/ ولي الأمر

الأشهر												المشكلات
12	11	10	9	8	7	6	5	4	3	2	1	
												تغذية الرضيع
												المباعدة بين المواليد/ تنظيم الأسرة
												تلقيح الطفل
												رصد النمو
												النظافة
												الوقاية من فيروس نقص المناعة البشرية
												علامات الخطر العامة

المرفق الصحي		رقم الطفل
اسم الطفل		
الجنس	تاريخ الميلاد	مرتبة المولود
اسم الأم		
اسم الأب		
تسجيل المواليد	نعم	لا
رقم المريض (إذا كان مريضاً)		
المنطقة السكنية للأسرة		

كم طفلاً أنجبته الأم؟	
عدد المواليد: _____	عدد الأحياء الآن: _____
تاريخ تقديم المعلومات: __ / __ / __	
سبب (أسباب) الوفاة:	1 _____
	2 _____
	3 _____

التلقيحات

رقم الدفعة:	اللحاق	المكان	تاريخ التلقيح			التوقيع	
			يوم	شهر	سنة		
الجرعات الأولية	لقاح ضد النسل (بي سي جي)	الساعد الأيسر	/ /	/ /	/ /		
	جرعة من اللقاح الفموي لشلل الأطفال عند الميلاد	فموي	/ /	/ /	/ /		
	الجرعة الأولى من اللقاح الفموي لشلل الأطفال	فموي	/ /	/ /	/ /		
	اللقاح الخماسي لالتهاب الكبد من النوع B والجرعة الأولى من لقاح النزلة الترفية (معا)	أعلى الفخذ من الخارج		/ /	/ /	/ /	
	الجرعة الأولى من لقاح المكورات الرئوية المقترن	أعلى الفخذ من الخارج		/ /	/ /	/ /	
	الجرعة الثانية من اللقاح الفموي لشلل الأطفال	فموي		/ /	/ /	/ /	
	اللقاح الخماسي لالتهاب الكبد من النوع B والجرعة الثانية من لقاح النزلة الترفية (معا)	أعلى الفخذ من الخارج		/ /	/ /	/ /	
	الجرعة الثانية من لقاح المكورات الرئوية المقترن	أعلى الفخذ من الخارج		/ /	/ /	/ /	
	الجرعة الثالثة من اللقاح الفموي لشلل الأطفال	فموي		/ /	/ /	/ /	
	اللقاح الخماسي لالتهاب الكبد من النوع B والجرعة الثالثة من لقاح النزلة الترفية (معا)	أعلى الفخذ من الخارج		/ /	/ /	/ /	
	الجرعة الأولى من لقاح الحصبة	أعلى الذراع اليسرى		/ /	/ /	/ /	
	الجرعة الثالثة من لقاح المكورات الرئوية المقترن	أعلى الفخذ من الخارج		/ /	/ /	/ /	
الجرعات الثانوية	الجرعة الرابعة من اللقاح الفموي لشلل الأطفال	فموي	/ /	/ /	/ /		
	الجرعة الثانية من لقاح الحصبة	أعلى الذراع اليسرى	/ /	/ /	/ /		
	الجرعة الخامسة من اللقاح الفموي لشلل الأطفال	فموي	/ /	/ /	/ /		
	الجرعة الأولى من لقاح الخناق والكزاز	أعلى الفخذ من الخارج	/ /	/ /	/ /		
	الجرعة الثانية من لقاح الخناق والكزاز	أعلى الفخذ من الخارج	/ /	/ /	/ /		
	الجرعة الثالثة من لقاح الخناق والكزاز	أعلى الفخذ من الخارج	/ /	/ /	/ /		
	معزز لقاح الخناق والكزاز	أعلى الفخذ من الخارج	/ /	/ /	/ /		

انظر إلى الخلف





كان التطور في الموارد الميدانية العالمية للتواصل بشأن مبادرة مكافحة الحصبة والحصبة الألمانية نتاجاً للتعاون المشترك بين العديد من الأفراد والمؤسسات الذين كرسوا وقتهم وخبراتهم بالإضافة إلى دعمهم. فيما يلي الأفراد الذين شاركوا بشكل جوهري في المبادرة ونعترف بجميل مشاركتهم: إليزابيث ويلهلم ولورا كونكلين وأرون إس والاس ومولي نياكو (مركز مكافحة الأمراض والوقاية منها)؛ وستيفاني شندال وكارين هينيسي ومابول كارول تيفي بنيسان (منظمة الصحة العالمية)؛ ولورا شيمب وريبيكا فيلد (شركة جون سنو)؛ يوديت سهيلمريم وروبرت كيزالا، ومديرو المبادرة سليمان مالك وعمران ميرزا (منظمة الأمم المتحدة للطفولة - اليونيسف).

 **يونيسف**

