

Ritual de Aplicación



Para que los resultados sean los esperados, debes seguir de forma muy estricta todas las indicaciones.

Para comenzar la aplicación necesitas:



Guantes



Brocha



Peinilla de
dientes finos



Pinzas



Secador

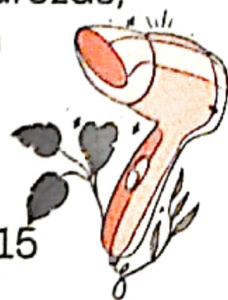


Plancha con placas
de titanio

- 1. LAVA TU PELO 3 VECES**, con agua tibia y el shampoo de limpieza profunda **PASO 1 (incluido)**, humedéclo muy bien formando espuma, deja actuar 5 minutos en cada lavada, y enjuaga con abundante agua. - **Es importante quitar cualquier rastro de grasa, polvo y suciedad**, que tenga la fibra capilar para poder permitir la absorción homogénea de la keratina en toda la hebra, si no dejas tu pelo completamente limpio, corres el riesgo de fijar permanentemente impurezas, y después tu pelo quedará opaco y con deficiencias en el liso.



- 2. SÉCALO AL 100% CON SECADOR**, a temperatura media, a una distancia de 15 centímetros.



- 3. APLICA LA KERATINA**, con guantes y en un lugar ventilado; divide tu pelo en varias secciones, si tienes el pelo largo o abundante, divídelo en cuatro, si lo tienes corto o medio, en dos secciones, y utiliza pinzas para separarlo, esto para garantizar que la keratina se reparta igual en todo el pelo;





con la ayuda de una brocha aplica la keratina en cada sección, en mechones delgados, impregnándolos muy bien hasta las puntas, ten cuidado de no tocar tu cuero cabelludo (a 5mm de la raíz), a medida que vas aplicando la keratina, ve masajeando el pelo para que se distribuya muy bien y con una peinilla de dientes finos elimina excesos. (Repite el procedimiento en cada sección de pelo).



4. DEJA REPOSAR LA KERATINA al aire libre.
- Pelo muy crespo, y/o afro, y/o grueso, y/o virgen, y/o tinturado con henna y/o canoso. Reposar entre 1 hora a hora y media.

- Pelo sano, y/o con algo de frizz, y/o un poco ondulado. Reposar entre 30 a 45 minutos.



5. SIN ENJUAGAR, SECA TU PELO CON SECADOR a temperatura media y a una distancia de 15 centímetros. Sin cepillar, ni peinar.



6. PLANCHA TU PELO, divídelo otra vez en secciones, toma mechones muy delgados y angostos, plancha hasta dejarlo totalmente **LISO**. (Repite el procedimiento en cada sección de pelo).

¿Cómo sé qué temperatura resiste mi pelo?

-Todo depende del estado de tu pelo; **Antes de iniciar**, en un mechón no visible pasa la plancha a la temperatura **mínima recomendada:**

210°C (410°F), y observa la reacción de tu pelo.

Si se encoge, sientes olor a quemado o queda como paja, **suspende**, puedes generar un daño en tu fibra capilar, en ese caso, corta las puntas e hidrátalo con un tratamiento nutritivo y reparador durante algunos días, y vuelve a intentar.



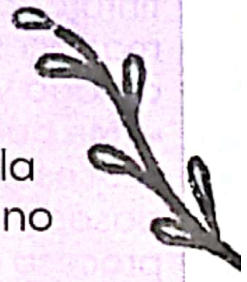


Sólo si tu pelo resiste la mínima temperatura, puedes ir subiendo hasta encontrar la ideal para ti, en zonas donde tengas el pelo más delgado, baja la temperatura.

TEMPERATURA PARA REALIZAR EL ALISADO:

Mínima 210°C (410°F) y
Máxima 250°C (482°F).

La temperatura y la efectividad van de la mano. Un alisado por debajo de 210°C no será muy eficaz.



¿Qué plancha debo usar?

-Para que el resultado de tu alisado sea el mejor, sugerimos usar planchas con plaquetas de titanio, que se junten adecuadamente y que puedan alcanzar temperaturas entre los 210°C (410°F) A 250°C (482°F).

Las marcas de planchas de titanio que recomendamos deben ser originales: Babyliss, Lizze, Alizz, Gama, Remington. El alisado puede hacerse con placas de cerámica, pero el resultado **NO** es tan eficiente.



7. DESACALÓRATE Y LAVA TU PELO con AGUA FRÍA y SHAMPOO SIN SAL Y SIN SULFATOS (no incluido).

¡Advertencia NO USES PASO 1!

Puedes secarlo al natural o con secador. Si es tu primera aplicación, usa el secador a temperatura media a 15 centímetros y sécalo de manera vertical sin alborotarlo, de esta manera el producto se fijará más; no es necesario cepillarlo.



Registro Invima Sistema de Alisado Capilar NSOC04050-21CO
Registro Invima Shampoo Capilar NSOC 80351 - 17CO





Recomendaciones



- Antes de usarla**, realiza una prueba de alergia, aplica un poco de producto sobre tu cuero cabelludo (detrás de la oreja), espera 15 minutos, si ocurre alguna molestia enjuaga y suspende su uso.
- Si sufres de pérdida de pelo**, o estás en algún tratamiento capilar, consulta con tu dermatólogo antes de aplicar.
- ¿Qué hago primero el alisado o la tintura?** Si estás tinturada debes tener en cuenta que el alisado puede modificar el tono de tu pelo; te recomendamos primero el alisado y luego la tintura.
- ¿Me puedo tinturar inmediatamente después del proceso de alisado?** Sí, después de seguir todos los pasos de aplicación de la keratina y haber terminado el proceso de alisado. En el paso 7 lava muy bien tu pelo 3 veces con **shampoo sin sal y sin sulfatos**, y enjuagas con abundante **agua fría** para eliminar cualquier residuo de keratina; ya puedes seguir los pasos indicados en tu tintura sin amoníaco, **TEN EN CUENTA QUE: ¡Debes aumentar los tiempos de exposición para que tu tintura tenga una mejor fijación!**
- ¿Qué hago primero la decoloración o el alisado?** Te recomendamos que te hagas la decoloración al menos un mes antes de la aplicación de la keratina, recuerda que el proceso de alisado te puede modificar el color, sin embargo te puedes matizar o tinturar después del alisado.

 **En pelos decolorados es muy importante que verifiques que tu pelo esté en buen estado y resista la MÍNIMA TEMPERATURA 210°C (410°F).**

- ¿Puedo acostarme a dormir con la keratina aplicada, o con el pelo húmedo?** No lo recomendamos, pues esto podría generar ondas indeseadas y picazón.
- ¿Me debo activar la keratina en cada lavada?** No es necesario, sin embargo podrías hacerlo con secador a temperatura media y a una distancia de 15 centímetros.

Precauciones

No consumir. Mantener fuera del alcance de los niños. Aplicar la keratina a 5mm de la raíz, de tener contacto con tu cuero cabelludo podría ocasionarte descamación y picazón por algún tiempo. Si tiene contacto con tus ojos y/o mucosas enjuaga con abundante agua y consulta a tu médico. Puede dejarte un olor particular en las primeras lavadas. Los resultados pueden variar según tu tipo y el estado del pelo. Para más información consulta nuestra página web **www.ritualbotanico.com**



Ritual de Cuidados

(Para prolongar la duración y efectividad del alisado)



- No uses colas, moños apretados, ni pases tu pelo detrás de las orejas antes de las tres primeras lavadas, porque generará ondas.



- Si te surgen ondas durante los primeros días, debes pasarte la plancha en estas zonas (cuidando la temperatura), hasta que te quede totalmente liso.



- Evita actividades que te hagan sudar, al menos durante las primeras 72 horas, ya que el sudor podría dañar tu alisado.



- Lava siempre tu pelo con **SHAMPOO SIN SAL Y SIN SULFATOS**, otros shampoos son alcalinos y dañan tu alisado; procura no lavarlo todos los días. Ideal 2 o 3 veces por semana, así prolongarás la duración y efectividad de tu liso.



- En cada lavada utiliza mascarilla, tratamiento o un acondicionador con hidratación intensiva.



- Los cortes de pelo se sugieren sólo después de 10 días de realizado el alisado.



- Si te vas a aplicar tintura préfiérela sin amoníaco para que protejas tu pelo de los químicos.



- ¿Quieres hacerte una decoloración profunda después de la keratina? Ten en cuenta que este proceso puede acabar con el efecto liso.



- Si vas a hacer deporte, ir al sauna, a la piscina, o al mar, cuida tu pelo con un protector térmico, ambiental, con filtro UV. Recuerda que el sudor puede estropear tu alisado.

Ritual Botánico

Belleza Natural



Hasta aquí
necesitarás
120 ml

Si tu pelo es más largo y
abundante
necesitarás más producto.

