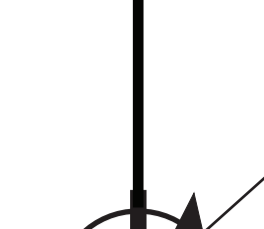


1150mm



Drill inside each cross
In jedes Kreuz bohren
Percez à l'intérieur de chaque croix



Drill inside each cross
In jedes Kreuz bohren
Percez à l'intérieur de chaque croix



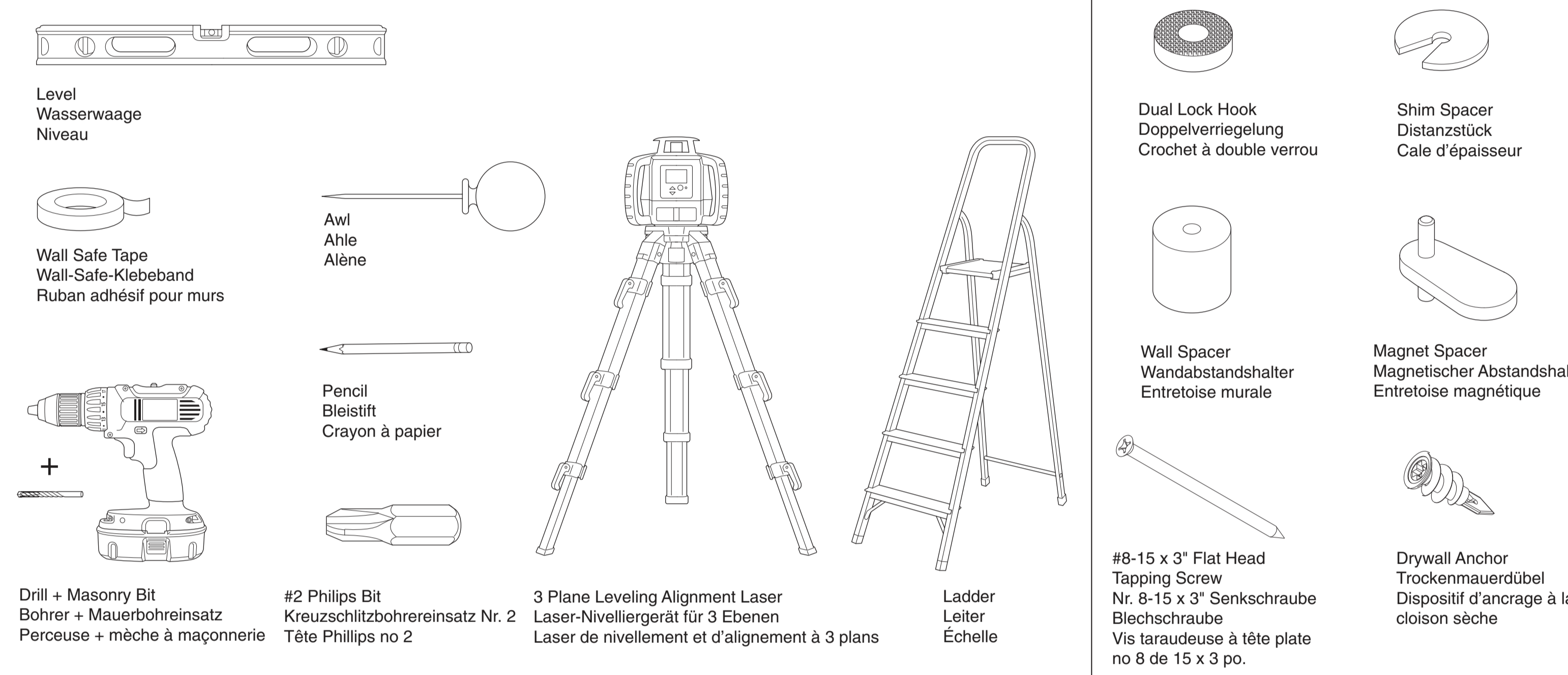
Drill inside each cross
In jedes Kreuz bohren
Percez à l'intérieur de chaque croix

Gap between panels
Spalt zwischen Platten
Espace entre les panneaux

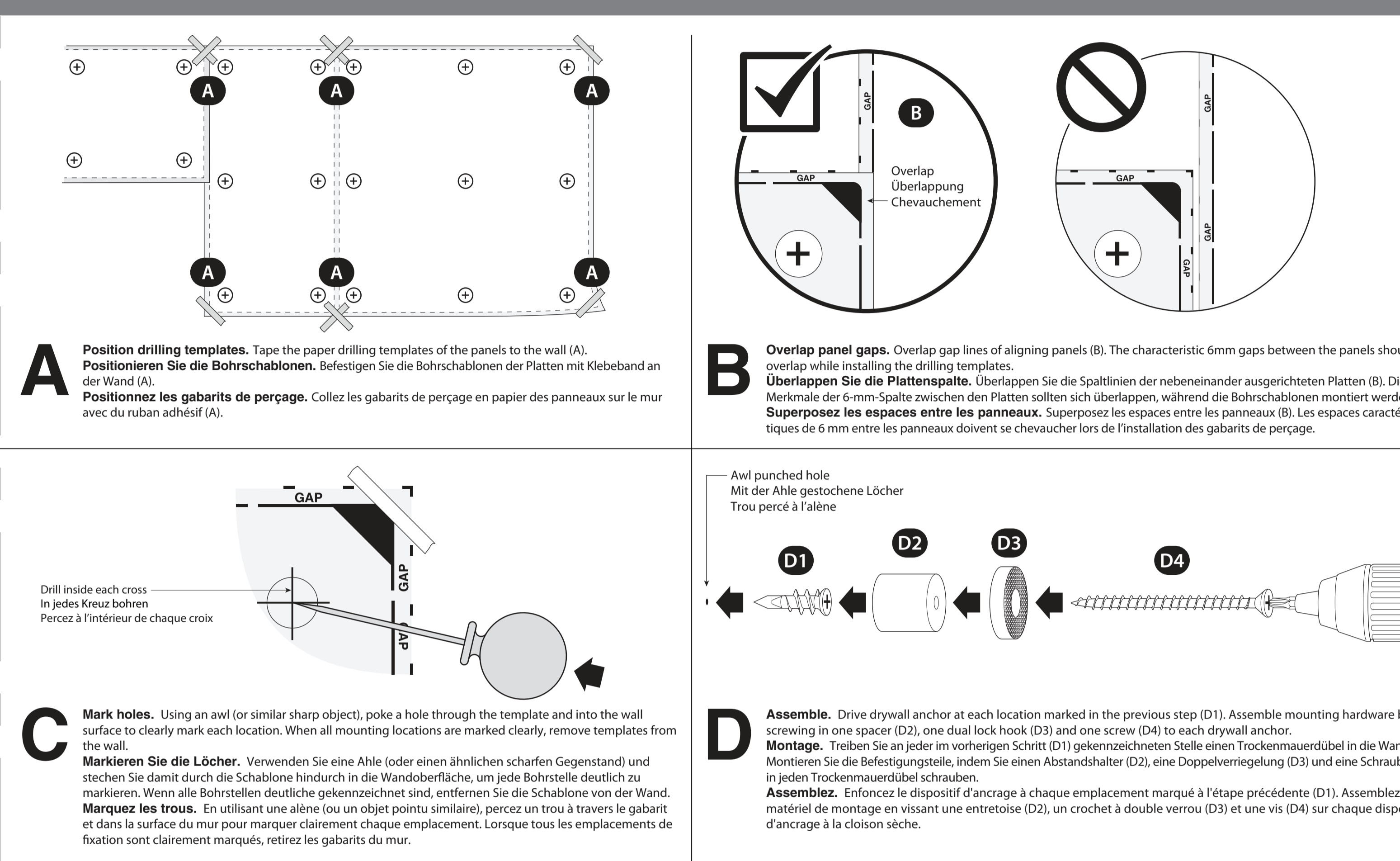
⚠ WARNING	⚠ WARNUNG	⚠ AVERTISSEMENT
CRUSH HAZARD Panels are heavy. Falling or dropped panels can cause serious injury. Follow all safety instructions.	QUETSCHGEFAHR Die Platten sind schwer. Bei herunterfallen oder fallen gelassenen Platten besteht die Gefahr schwerer Verletzungen. Befolgen Sie alle Sicherheitsanweisungen.	RISQUE D'ÉCRASEMENT Les panneaux sont lourds. Ils peuvent causer des blessures graves s'ils chutent ou sont lâchés tombés. Veuillez suivre toutes les consignes de sécurité.
SAFETY INSTRUCTIONS <ul style="list-style-type: none"> Only install with trained professionals. Use at least 2 people to lift, install or remove panels. Read all assembly directions on installation template before beginning installation. Wear safety boots with protection for toes and top of foot (metatarsal protection). Panels and mounting hardware for use on drywall only. Use ALL mounting dots and in required positions per assembly directions. Contact Steelcase (1.888.783.3522) for more information if you have questions. 	SICHERHEITSAUWEISUNGEN <ul style="list-style-type: none"> Die Installation muss zusammen mit ausgebildeten Fachleuten durchgeführt werden. Für das Heben, Installieren oder Ausbauen der Platten sind mindestens 2 Personen erforderlich. Vor Beginn der Installation müssen alle Montageanleitungen auf der Installationsvorlage gelesen werden. Sicherheitsstiefel mit Mittelfußschutz tragen. Platten und Befestigungsteile sind nur für die Verwendung an Trockenmauerwerk bestimmt. ALLE Befestigungspunkte verwenden und an den in der Montageanleitung angegebenen Positionen verwenden. Bei Fragen oder für weitere Informationen wenden Sie sich bitte an Steelcase (1.888.783.3522). 	CONSIGNES DE SÉCURITÉ <ul style="list-style-type: none"> Neu installer qu'avec des professionnels qualifiés. Utiliser au moins 2 personnes pour soulever, installer ou enlever les panneaux. Lire toutes les instructions d'assemblage sur le gabarit d'installation avant de commencer l'installation. Porter des bottes de sécurité avec une protection pour les orteils et le dessus des pieds (protection métatarsienne). Les panneaux et le matériel de montage ne doivent être utilisés que sur des cloisons sèches. Utiliser TOUS les points de montage et vous conformer aux positions requises figurant dans les instructions d'assemblage. Pour toute question ou pour obtenir de plus amples informations, veuillez contacter Steelcase (+1 888 783 3522).
NOTICE Building owner or designated agent is responsible to verify the installation is compliant to local codes and regulations. Steelcase is not liable for installation on surfaces other than drywall.	HINWEIS Der Gebäudeeigentümer oder dessen Stellvertreter sind für die Prüfung der Konformität mit den örtlichen Vorschriften und Bestimmungen verantwortlich. Steelcase übernimmt keine Haftung für Installationen auf anderen Oberflächen als Trockenmauerwerk.	AVIS Le propriétaire du bâtiment ou l'agent désigné est tenu de veiller à ce que l'installation se conforme aux réglementations et codes locaux. Steelcase n'est pas responsable pour les installations sur des surfaces autres que des cloisons sèches.

Assembly Direction Montageanleitung Instructions d'assemblage

00 Tooling. The following tools will be needed during the installation of the work wall.
Benötigtes Werkzeug. Das folgende Werkzeug wird für die Installation der Arbeitswand benötigt.
Outils. Les outils suivants seront nécessaires pour l'installation du mur.



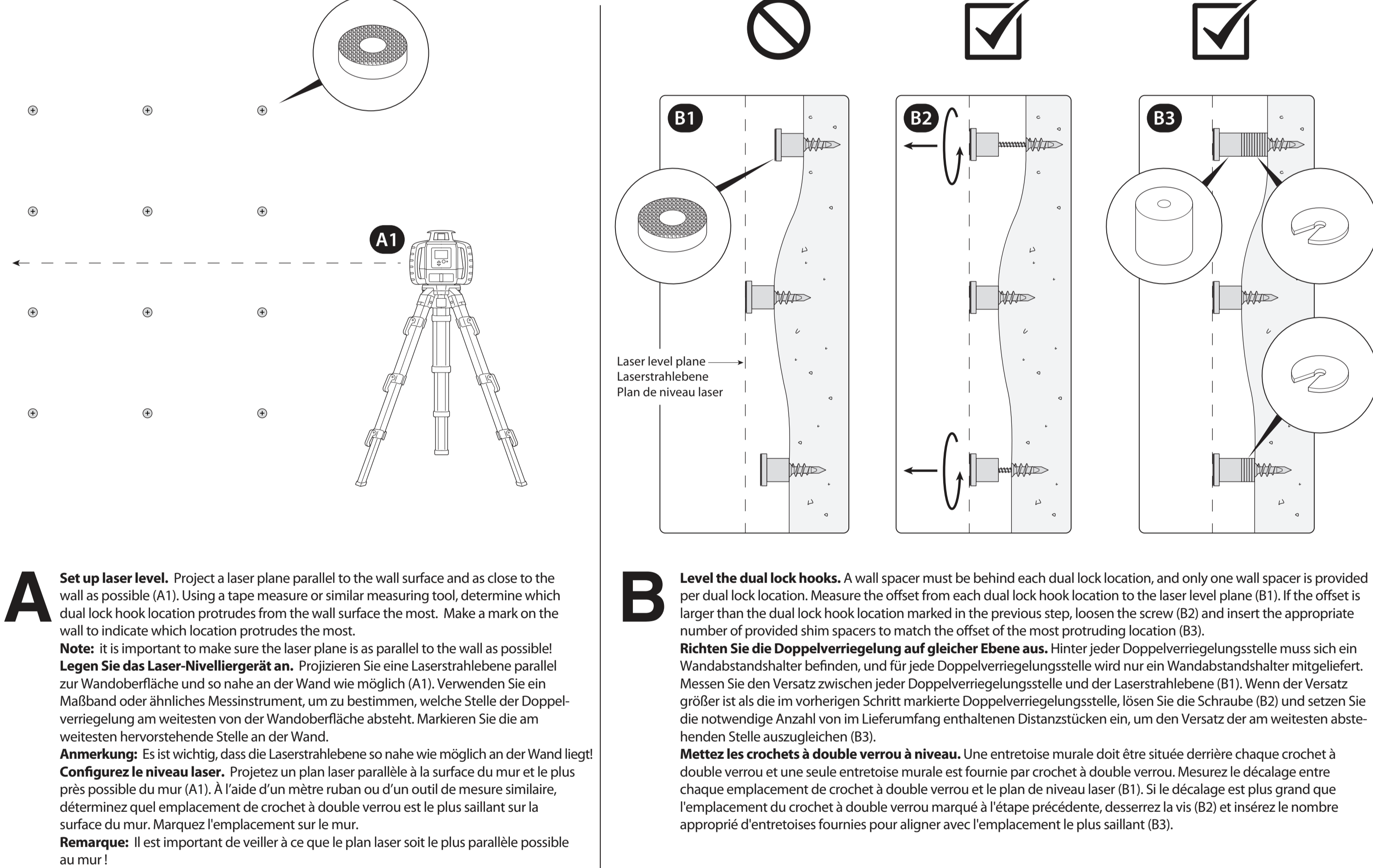
01 Drilling templates. The drilling templates function as a mock-up of the panels. Please hang the drilling templates level and in the right position since they are an exact replication of each panel and gap. The drilling templates will provide you with complete references for the further installation.
Bohrschablonen. Die Bohrschablonen dienen als Vorlage für die Plattenbohrungen. Bitte hängen Sie die Bohrschablonen gerade und in der richtigen Position auf, da sie ein exaktes Replikat jeder Platte und jedes Spaltes sind. Die Bohrschablonen zeigen Ihnen alle Bohrpunkte für die bevorstehende Installation.
Gabarits de perçage. Les gabarits de perçage servent de modèles des panneaux. Veuillez les suspendre au bon niveau et à la bonne position car ceux-ci sont une réplique exacte de chaque panneau et de chaque espace. Les gabarits de perçage vous fournissent des références complètes pour continuer l'installation.



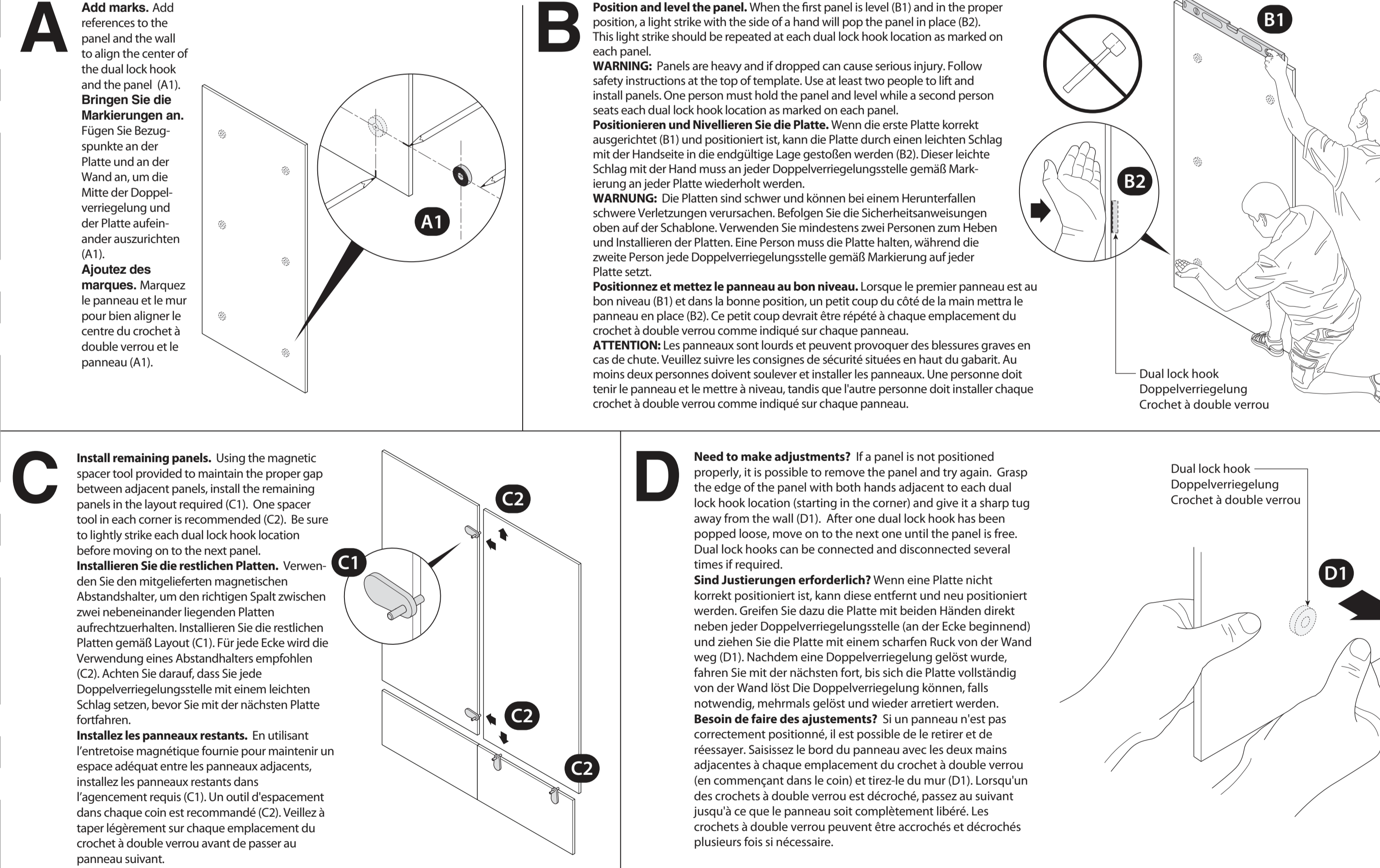
Drill inside each cross
In jedes Kreuz bohren
Percez à l'intérieur de chaque croix

Drill inside each cross
In jedes Kreuz bohren
Percez à l'intérieur de chaque croix

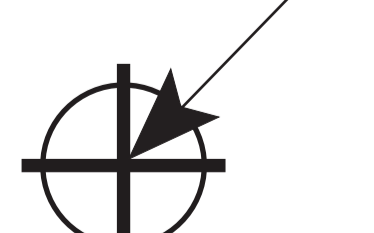
02 Leveling of dual lock hooks. It is essential for the aesthetics of the complete installation that all dual lock hooks are leveled in the same Z-plane. Find the most protruding point of the wall to start from.
Ausrichten der Doppelverriegelungen. Aus ästhetischen Gründen ist es wichtig, dass alle Doppelverriegelungen der fertigen Installation auf einer Z-Ebene gefächert sind. Beginnen Sie an dem am meisten hervorstechenden Punkt der Wand.
Mise à niveau des crochets à double verrou. Pour l'apparence de l'ensemble de l'installation, il est essentiel que tous les crochets à double verrou soient mis à niveau dans le même plan Z. Trouvez le point le plus saillant du mur à partir duquel commencer.



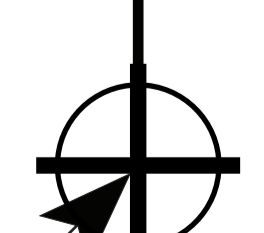
03 Mount the first panel. The first panel should be positioned as accurate as possible.
Montieren Sie die erste Platte. Die erste Platte muss so exakt wie möglich positioniert werden.
Montez le premier panneau. Le premier panneau doit être positionné aussi précisément que possible.



1150mm

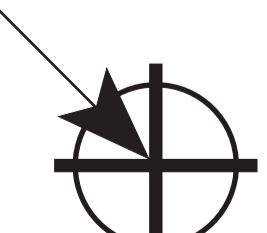


Drill inside each cross
In jedes Kreuz bohren
Percez à l'intérieur de chaque croix



Drill inside each cross
In jedes Kreuz bohren
Percez à l'intérieur de chaque croix

1150mm



Drill inside each cross
In jedes Kreuz bohren
Percez à l'intérieur de chaque croix

1150mm

Drill inside each cross
In jedes Kreuz bohren
Percez à l'intérieur de chaque croix

If you have a problem, question, or request, call your local dealer, or Steelcase Line 1 at **888.STEELCASE (888.783.3522)** for immediate action by people who want to help you.

Bei Problemen, Fragen oder Anfragen rufen Sie bitte Ihren örtlichen Händler an oder wenden Sie sich an Steelcase Line 1 unter **888.STEELCASE (888.783.3522)** für sofortige Unterstützung durch unseren Kundendienst.

Pour tout problème, toute question ou toute demande, veuillez appeler votre revendeur local ou la Ligne 1 de Steelcase au **+1 888 STEELCASE (+1 888 783-3522)** pour que les personnes pouvant vous aider puissent agir immédiatement.

