

V1.0520

SimpleTM KEY

USER GUIDE

Pairing Instructions for Toyota Remote Key Replacement Keys

Powered By



Replacing car keys is simple and affordable again.TM

Instruction Manual
Part Number: TYPKA-7000-0

www.CarKeysExpress.com

IMPORTANT NOTES

- ▶ **You MUST have at least one existing key that already works with your vehicle in order to use the EZ Installer™.** If you have no working keys, return the Simple™ Key to the retailer where it was purchased.
- ▶ **The new keyblade MUST be cut before pairing.** It can be cut at any local hardware store.
- ▶ **Vehicle battery should be in good condition and fully charged prior to pairing the new key.** Turn off headlights, radio, A/C fan, etc. to minimize battery draw during the process.
- ▶ **Do not use the EZ Installer™ while the vehicle is in motion.** Unplug it from the OBD port before driving the vehicle.
- ▶ **Only original remote features will work,** regardless of buttons included on the Simple™ Key. This key does not add remote features that your vehicle did not have before.
- ▶ **For your security,** a tamper-evident security label is installed over the EZ Installer™ connector. If this label is missing, damaged, or the word "VOID" appears on the EZ Installer™, please exchange this Simple™ Key for a new one at the retailer where it was purchased.
- ▶ **Before pairing,** familiarize yourself with the Simple™ Key's compatibility with the make, model, year, and transponder chip for your vehicle on pages 4-5.

LET'S GET STARTED

Simple™ Key requires two steps: "KEY PAIRING" and "REMOTE PAIRING." Key pairing allows the new key to start your vehicle. Remote pairing allows the key's remote functions to work. It is important to follow these steps in order to successfully complete setup.

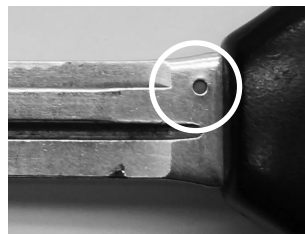
If you skip a step, the key WILL NOT work properly, and you will have to repeat the setup process.

Find your EZ Installer™ DIAL POSITION in the following chart by referencing your vehicle's make, model, year, and transponder key (chip) type.

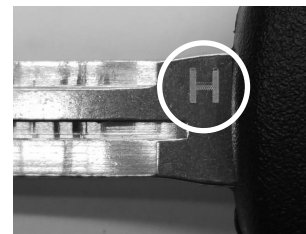
COMPATIBILITY LOOKUP

NOTE: Only FCC IDs ending in "BBY" or "BDM" will work with Simple™ Key. To check your key's FCC ID, turn your key over or remove the remote cover. The FCC ID is engraved on the back of the remote or under the remote cover.

NOTE: Determine the type of transponder chip that is in your vehicle's key. To do this, look at your existing key. The transponder key chip type is engraved on the base of the key blade. Transponder key chip types are identified in this User Manual as the letter **H**, or **Dot**. If you cannot find the key chip type, try all EZ Installer™ dial positions for your vehicle's make, model, and year.



Dot Chip



H Chip

COMPATIBILITY LOOKUP

COMPATIBILITY LOOKUP

MAKE/MODEL	TRANSPONDER KEY CHIP TYPE	YEAR	PAIR KEY EZ INSTALLER™ DIAL POSITION		PAIR REMOTE EZ INSTALLER™ DIAL POSITION		ERASE KEY EZ INSTALLER™ DIAL POSITION		ERASE REMOTE EZ INSTALLER™ DIAL POSITION	
			PRIMARY DIAL POSITION	ALTERNATE DIAL POSITION	PRIMARY DIAL POSITION	ALTERNATE DIAL POSITION	PRIMARY DIAL POSITION	ALTERNATE DIAL POSITION	PRIMARY DIAL POSITION	ALTERNATE DIAL POSITION
TOYOTA										
Camry	Dot	2006-2011	1	3	2	4	5	7	6	8
Camry	H	2014-2018	3	1	2	4	7	5	6	8
Corolla	Dot	2009-2010	1	3	2	4	5	7	6	8
Corolla	H	2014-2019	3	1	2	4	7	5	6	8
RAV4	Dot	2006-2010	1	3	2	4	5	7	6	8
RAV4	H	2013-2018	3	1	2	4	7	5	6	8

Visit www.CarKeysExpress.com for the most up-to-date vehicle compatibility lookup.

Visit www.CarKeysExpress.com for the most up-to-date vehicle compatibility lookup.

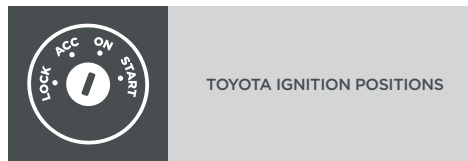
STEP 1 (OF 2) KEY PAIRING

Instructions have timing requirements. If you wait too long between steps, your vehicle's computer may time out, requiring you to start over. Once you begin the pairing procedure, move at a quick and even pace.

NOTE: If you have a Toyota RAV4 (2006-2010), your vehicle may not have a transponder key. Try starting the vehicle with your **new cut key**, without completing the steps below. If the vehicle starts and runs for 10 seconds, move on to STEP 2 (of 2) REMOTE PAIRING. If the vehicle does not start or does not continue running, begin at Step 1 below to pair the key.

1. Find your vehicle's make, model, year, and transponder key type in the Compatibility Lookup on pages 4-5. Turn the dial on the EZ Installer™ to the position listed for your vehicle's make, model, year, and transponder key type under the column labeled, "Pair Key EZ Installer™ Dial Position."
 - a. **NOTE:** If more than one dial position exists for your vehicle, try the PRIMARY dial position first. If you are unable to successfully pair the key, try the ALTERNATE dial position listed for your vehicle.
 - b. **NOTE:** One working key and the new key should be present during the pairing process.
2. Enter the vehicle and ensure all doors are closed.
3. Begin with the vehicle in PARK and the engine OFF.
4. Remove the security label from the EZ Installer™ and insert it firmly into the on-board diagnostic (OBD) port located under the dash.
 - a. The location of your vehicle's OBD port can be found in your owner's manual.

5. Insert the **original key** and turn the ignition to the ON/RUN position. If there are no markings, turn the key clockwise and stop just short of starting the engine.



6. Press and release the EZ Installer™ button. You will hear a short beep.
 - a. **NOTE:** If you hear a series of 5 quick beeps, this indicates that the maximum number of keys have been paired, and an error has occurred. Please see FAQs to learn more.
7. Wait 30 seconds, the EZ Installer™ will beep twice. You will then have 12 seconds to complete the next step (step 8).
8. Remove the **original key** and insert the new key into the ignition. **Do not turn the key.** Then, press and release the button on EZ Installer™.
 - a. **NOTE:** If you do not complete this step in 12 seconds, the EZ Installer™ will beep continuously, and an error has occurred (see FAQs for more information). Unplug the device, remove the key, and begin again at Step 1. If you do not hear any sound, you have started the pairing process. Continue below.
9. Wait 60 seconds. When pairing is complete, the EZ Installer™ will beep 3 quick, different pitch beeps.
10. To pair additional keys, repeat the pairing process for any additional keys, beginning with KEY PAIRING STEP 5.
11. Leave the EZ Installer™ plugged into the OBD port and continue to STEP 2 (of 2) REMOTE PAIRING.
 - a. **NOTE:** If you are not pairing a remote, or your key does not have remote functions, unplug the EZ Installer™. If the EZ Installer™ is left in the vehicle's OBD port for more than 20 minutes, an alarm will sound reminding you to remove it.
12. To test the new key, start the vehicle.

STEP 2 (OF 2) REMOTE PAIRING

Instructions have timing requirements. If you wait too long between steps, your vehicle's computer may time out, requiring you to start over. Once you begin the pairing procedure, move at a quick and even pace.

NOTE: If you have a Toyota Camry or Corolla, your vehicle may not be equipped with a remote. This key does not add remote features that your vehicle did not have before.

1. Find your vehicle's make, model, year, and transponder chip type in the Compatibility Lookup on pages 4-5. Turn the dial on the EZ Installer™ to the position listed for your vehicle's make, model, year, and transponder chip type under the column labeled, "Pair Remote EZ Installer™ Dial Position."
 - a. **NOTE:** If more than one dial position exists for your vehicle, try the PRIMARY dial position first. If you are unable to successfully pair the key, try the ALTERNATE dial position listed for your vehicle.
 - b. **NOTE:** One working key and the new key should be present during the pairing process.
2. Enter the vehicle and ensure all doors are closed.
3. Begin with the vehicle in PARK and the engine OFF.
4. Remove the security label from the EZ Installer™ and insert it firmly into the on-board diagnostic (OBD) port located under the dash.
 - a. The location of your vehicle's OBD port can be found in your owner's manual.

5. Insert the **original key, buttons facing down**, and turn the ignition to the ON/RUN position. If there are no markings, turn the key clockwise and stop just short of starting the engine.
 - a. **NOTE:** It is important to make sure that you insert the key, buttons facing down, so that when you turn the key to the ON/RUN position, buttons are facing up and easily visible and accessible for the following steps.



6. To continue, press and release the EZ Installer™ button.
 - a. **NOTE:** If you hear a series of 5 quick beeps, this indicates that the maximum number of remotes have been paired, and an error has occurred. Please see FAQs to learn more.
7. Wait and listen for 2 quick beeps from the EZ Installer™.
8. On the **new remote**, simultaneously press the LOCK and UNLOCK buttons. Then, press and release the UNLOCK button.
9. When pairing is complete, you will hear 3 quick beeps from the EZ Installer™. Depending on the model, your vehicle may also beep twice.
 - a. **NOTE:** : If you do not hear beeps from the EZ Installer™ and/or your vehicle an error may have occurred (see FAQs for more information). Repeat Step 8 again.
10. To pair additional remotes, repeat the pairing process for any additional remotes, beginning with REMOTE PAIRING STEP 5.

11. Unplug the EZ Installer™. If the EZ Installer™ is left in the vehicle's OBD port for more than 20 minutes, an alarm will sound reminding you to remove it.
12. Remove the key from the ignition and test the new remote.

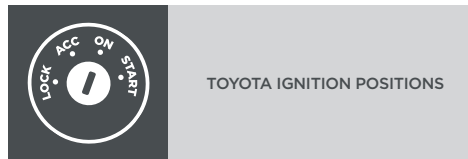
OPTIONAL STEP: ERASE KEY

Instructions have timing requirements. If you wait too long between steps, your vehicle's computer may time out, requiring you to start over. Once you begin the pairing procedure, move at a quick and even pace.

NOTE: The following steps are only necessary if you received the maximum number of keys error during KEY PAIRING (see FAQs for more information). Once you have completed the steps below, go back to KEY PAIRING.

1. Find your vehicle's make, model, year, and transponder chip type in the Compatibility Lookup on pages 4-5. Turn the dial on the EZ Installer™ to the position listed for your vehicle's make, model, year, and transponder chip type under the column labeled, "Erase Key EZ Installer™ Dial Position."
 - a. **NOTE:** If more than one dial position exists for your vehicle, try the PRIMARY dial position first. If you are unable to successfully pair the key, try the ALTERNATE dial position listed for your vehicle.
 - b. **NOTE:** One working key and the new key should be present during the pairing process.
 - c. **NOTE:** Make sure any keys are removed from the ignition.
2. Enter the vehicle and ensure all doors are closed.
3. Begin with the vehicle in PARK and the engine OFF.
4. Remove the security label from the EZ Installer™ and insert it firmly into the on-board diagnostic (OBD) port located under the dash.
 - a. The location of your vehicle's OBD port can be found in your owner's manual.

5. Insert the **original key** and turn the ignition to the ON/RUN position. If there are no markings, turn the key clockwise and stop just short of starting the engine.



6. Press and release the EZ Installer™ button. You will hear a short beep.
7. Wait 30 seconds, the EZ Installer™ will beep twice. You will then have 12 seconds to complete the next step (step 8).
8. Remove the key and re-insert it. **Do not turn the key.** Then, press and release the button on EZ Installer™.
 - a. **NOTE:** If you do not complete the steps in 12 seconds, the EZ Installer™ will beep continuously, and an error has occurred. Unplug the device, remove the key, and begin again at Step 1. If you do not hear any sound, you have started the pairing process. Continue below.
9. Wait 60 seconds. When erasing is complete, the EZ Installer™ will beep 3 quick, different pitch beeps.
10. If you need to pair keys, leave the EZ Installer™ plugged into the OBD port and continue to STEP 1 (of 1) KEY PAIRING.

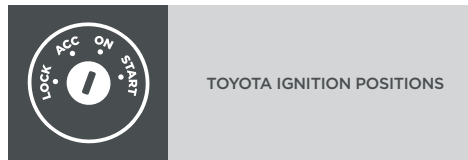
OPTIONAL STEP: ERASE REMOTE

Instructions have timing requirements. If you wait too long between steps, your vehicle's computer may time out, requiring you to start over. Once you begin the pairing procedure, move at a quick and even pace.

NOTE: This process is only necessary if you received the maximum number of keys error during REMOTE PAIRING (see FAQs for more information). Once you have completed the steps below, go back to REMOTE PAIRING.

1. Find your vehicle's make, model, year, and transponder chip type in the Compatibility Lookup on pages 4-5. Turn the dial on the EZ Installer™ to the position listed for your vehicle's make, model, year, and transponder chip type under the column labeled, "Erase Remote EZ Installer™ Dial Position."
 - a. **NOTE:** If more than one dial position exists for your vehicle, try the PRIMARY dial position first. If you are unable to successfully pair the key, try the ALTERNATE dial position listed for your vehicle.
 - b. **NOTE:** One working key and the new key should be present during the pairing process.
2. Enter the vehicle and ensure all doors are closed.
3. Begin with the vehicle in PARK and the engine OFF.
4. Remove the security label from the EZ Installer™ and insert it firmly into the on-board diagnostic (OBD) port located under the dash.
 - a. The location of your vehicle's OBD port can be found in your owner's manual.

5. Insert the **original key, buttons facing down**, and turn the ignition to the ON/RUN position. If there are no markings, turn the key clockwise and stop just short of starting the engine.
 - a. **NOTE:** It is important to make sure that you insert the key, buttons facing down, so that when you turn the key to the ON/RUN position, buttons are facing up and easily visible and accessible for the following steps.



6. To continue, press and release the EZ Installer™ button.
7. Wait and listen for 2 quick beeps from the EZ Installer™.
8. **On the key in the ignition**, simultaneously press the LOCK and UNLOCK buttons on the remote. Then, press and release the UNLOCK button.
 - a. **NOTE:** All other paired remotes will be erased.
9. If ERASE REMOTE is successful, you will hear 3 quick beeps from the EZ Installer™. Depending on the model, your vehicle may also beep twice.
 - a. **NOTE:** If you do not hear beeps from the EZ Installer™ and/or your vehicle, an error may have occurred (see FAQs for more information). Repeat Step 8 again.
10. If you need to pair keys, leave the EZ Installer™ plugged into the OBD port and continue to STEP 1 (of 1) KEY PAIRING.

FREQUENTLY ASKED QUESTIONS

Q: The EZ Installer™ beeps 5 times after pushing the button to initiate the pairing process and will not pair the new key.

A: Your vehicle allows a maximum of 5 paired keys or 6 paired remotes. If the vehicle already has 5 keys paired to it, a new key cannot be paired. If the EZ Installer™ beeps 5 times early in the pairing process, this indicates that the maximum number of keys have been paired. Perform both the ERASE KEY and ERASE REMOTE steps. Then, try the KEY PAIRING and REMOTE PAIRING processes again. Gray colored valet keys should be paired before black master keys or remotes.

Q: Can I use the same EZ Installer™ on other vehicles?

A: No, the EZ Installer™ will be locked to the first vehicle it is used on. You may add more keys to the same vehicle again as needed, but it will not work on different vehicles. If the EZ Installer™ sounds 3 beeps at 1 second intervals, then beeps rapidly, this signifies that the device has already been used on another vehicle. Visit CKESimpleKey.com or your local retailer to purchase additional key.

Q: The EZ Installer™ sounds 3 or 4 beeps at 1 second intervals 3 times then beeps continuously.

A: When problems occur during the pairing process, EZ Installer™ will beep an error code, followed by continuous faster beeps. The number of error beeps correspond to specific error codes, explained below.

- **Three** distinct beeps at 1 second intervals indicate the device has already been used on another vehicle. The EZ Installer™ can only pair Simple™ Keys to one vehicle. The EZ Installer™ will be locked to the first vehicle it is used on. You may add more keys to the same vehicle again as needed, but it will not work on different vehicles.
- **Four** distinct beeps at 1 second intervals indicate that the incorrect dial position was selected on the EZ Installer™. Carefully read the instructions and refer to the compatibility lookup on pages 4-5.

Please contact Car Keys Express customer service at 888-598-8910 for any questions.

Q: The new key won't pair to my car.

A: If the EZ Installer™ doesn't pair the key to your car, most likely an incorrect dial position was used. In this case, the EZ Installer™ will beep continuously after you press the pairing button. Check the compatibility section on pages 4-5 to confirm the correct dial position for your make, model, year, and transponder chip of your original key. If an alternate dial position(s) is listed for your vehicle, unplug the EZ Installer™, turn the knob to the alternate position, and try pairing again. If the key still won't pair, please contact customer service at 888-598-8910.

Q: The EZ Installer™ was unplugged during the pairing process.

A: The EZ Installer™ must remain plugged into the on-board diagnostic (OBD) port until pairing is complete. If the EZ Installer™ becomes unplugged during the pairing process, turn the ignition to the OFF position, remove the key, and begin the pairing process again.

Q: The vehicle won't start with the new key or old keys after attempting to pair.

A: Please call Car Keys Express customer service at 888-598-8910.

FCC AND ISED REGULATORY STATEMENT

TRANSPONDER CHIP: DOT

TRANSPONDER CHIP: H

MODEL: RT-TOY-A or 12BBY
FCC ID: 2AOKM-TOY-V1 or HYQ12BBY
IC: 24223-TYV1 or 1551A-12BBY

MODEL: RT-TY54B or 12BDM
FCC ID: 2AOKM-TY5 or HYQ12BDM
IC: 24223-TY5 or 1551A-12BDM

This device complies with Part 15 of the FCC Rules and with Industry Canada license-exempt RSS standard(s). Operation is subject to the following two conditions: (1) This device may not cause harmful interference, and (2) this device must accept any interference received, including interference that may cause undesired operation.

Warning: Changes or modifications to this device not expressly approved by iKeyless LLC could void the user's authority to operate the equipment.

Le présent appareil est conforme à la réglementation FCC part 15 et aux CNR d'Industrie Canada applicables aux appareils radio exempts de licence. L'exploitation est autorisée aux deux conditions suivantes: (1) l'appareil ne doit pas produire de brouillage, et (2) l'appareil doit accepter tout brouillage radioélectrique subi, même si le brouillage est susceptible d'en compromettre le fonctionnement.

Attention: Tout changement ou modification n'ayant pas été expressément approuvé(e) par iKeyless LLC est susceptible d'annuler l'autorité de l'utilisateur à faire fonctionner l'équipement.

HELP

For help or assistance, please contact technical support at: 888-598-8910.

OTHER KEYS

Visit **CarKeysExpress.com** to find a variety of award-winning products, like Universal Car Keys, Universal Car Remotes, and OEM keys and remotes. New Ford, Lincoln, Toyota, and Honda, Simple™ Keys are coming soon.



Replacing car keys is simple and affordable again.™

Patent Pending
Designed and assembled in the USA
828 East Market Street Louisville, KY 40206

© 2020 Car Keys Express

www.CarKeysExpress.com

V1.0520

Simple KEY™

MANUAL DE USUARIO

Instrucciones de emparejamiento para llaves de repuesto de llaves remotas para Toyota

Desarrollado por



Replacing car keys is simple and affordable again.™

Parte del manual de
instrucciones número: TYPKA-7000-0

www.CarKeysExpress.com

NOTAS IMPORTANTES

- ▶ **DEBE tener al menos una llave existente que ya funcione con su vehículo para poder usar el EZ Installer™.** Si no tiene llaves que funcionen, devuelva la Simple™ Key a la tienda donde la compró.
- ▶ **La nueva llave extraíble DEBE cortarse antes del emparejamiento.** Se puede cortar en cualquier ferretería local.
- ▶ **La batería del vehículo debe estar en buen estado y completamente cargada antes de emparejar la nueva llave.** Apague los faros, la radio, el aire acondicionado, entre otros, para minimizar el consumo de batería durante el proceso.
- ▶ **No use el EZ Installer™ mientras el vehículo esté en movimiento.** Desconéctelo del puerto OBD antes de conducir el vehículo.
- ▶ **Solo funcionarán las características remotas originales,** independientemente de los botones incluidos en la Simple™ Key. Esta llave no agrega características remotas que su vehículo no tenía antes.
- ▶ **Para su seguridad,** se instala una etiqueta de seguridad con precinto sobre el conector del EZ Installer™. Si falta esta etiqueta, está dañada o aparece la palabra "VOID" [inválido] en el EZ Installer™, cambie esta Simple™ Key por una nueva en la tienda donde la compró.
- ▶ **Antes del emparejamiento,** familiarícese con la compatibilidad de la Simple™ Key con la marca, el modelo, el año y el chip transpondedor de su vehículo según las páginas 4-5.

COMENCEMOS

La Simple™ Key requiere dos pasos: "EMPAREJAMIENTO DE LA LLAVE" y "EMPAREJAMIENTO DEL CONTROL REMOTO". El emparejamiento de la llave permite que la nueva llave arranque el vehículo. El emparejamiento del control remoto permite que las funciones remotas de la llave funcionen. Es importante seguir estos pasos para completar con éxito la configuración.

Si se saltea un paso, la llave NO funcionará correctamente, y usted tendrá que repetir el proceso de configuración.

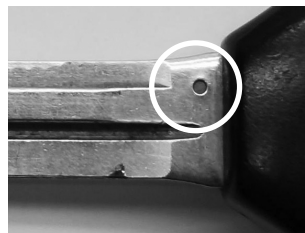
Encuentre su POSICIÓN DEL DIAL del EZ Installer™ en la siguiente tabla según la referencia de la marca, el modelo, el año y el tipo de llave de transpondedor (chip) de su vehículo.

SIMPLE™ KEY MANUAL DE USUARIO

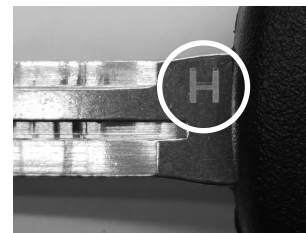
BÚSQUEDA DE COMPATIBILIDAD

NOTA: Solo los FCC ID que terminen en "BBY" o "BDM" funcionarán con la Simple™ Key. Para comprobar el FCC ID de su llave, dé vuelta su llave o quite la cubierta del control remoto. El FCC ID se encuentra impreso en el reverso del control remoto o debajo de la cubierta del control remoto.

NOTA: Determine el tipo de chip transpondedor que se encuentra en la llave de su vehículo. Para hacer esto, mire la llave existente. El tipo de chip de la llave de transpondedor se encuentra impreso en la base de la llave extraíble. Los tipos de chip de la llave de transpondedor se identifican en este Manual de usuario con la letra H o un Punto. Si no puede encontrar el tipo de chip de su llave, intente todas las posiciones del dial del EZ Installer™ para la marca, el modelo y el año de su vehículo.



Chip Punto



Chip H

BÚSQUEDA DE COMPATIBILIDA

COMPATIBILTY LOOKUP

MARCA/MODELO	TIPO DE CHIP DE LA LLAVE DE TRANSPONDEDOR	AÑO	POSICIÓN DEL DIAL DEL EZ INSTALLER™ PARA EMPAREJAR LA LLAVE		POSICIÓN DEL DIAL DEL EZ INSTALLER™ PARA EMPAREJAR EL CONTROL REMOTO		POSICIÓN DEL DIAL DEL EZ INSTALLER™ PARA BORRAR LA LLAVE		POSICIÓN DEL DIAL DEL EZ INSTALLER™ PARA BORRAR EL CONTROL REMOTO	
			PRIMARIA	ALTERNATIVA	PRIMARIA	ALTERNATIVA	PRIMARIA	ALTERNATIVA	PRIMARIA	ALTERNATIVA
TOYOTA										
Camry	Punto	2006-2011	1	3	2	4	5	7	6	8
Camry	H	2014-2018	3	1	2	4	7	5	6	8
Corolla	Punto	2009-2010	1	3	2	4	5	7	6	8
Corolla	H	2014-2019	3	1	2	4	7	5	6	8
RAV4	Punto	2006-2010	1	3	2	4	5	7	6	8
RAV4	H	2013-2018	3	1	2	4	7	5	6	8

Visite www.CarKeysExpress.com para la búsqueda más actualizada sobre la compatibilidad de vehículos.

Visite www.CarKeysExpress.com para la búsqueda más actualizada sobre la compatibilidad de vehículos.

PASO 1 (DE 2) - EMPAREJAMIENTO DE LA LLAVE

Las instrucciones tienen requisitos de tiempo. Si espera demasiado entre los pasos, es posible que la computadora de su vehículo se apague, lo que lo obligará a comenzar de nuevo. Una vez que comience el proceso de emparejamiento, hágalo a un ritmo rápido y uniforme.

NOTA: Si tiene un Toyota RAV4 (2006-2010), es posible que su vehículo no tenga una llave de transpondedor. Intente arrancar el vehículo con su nueva llave cortada, sin completar los pasos que aparecen a continuación. Si el vehículo arranca y funciona durante 10 segundos, continúe con el PASO 2 (de 2) - EMPAREJAMIENTO DEL CONTROL REMOTO. Si el vehículo no arranca o no sigue en funcionamiento, comience con el Paso 1 que aparece a continuación para emparejar la llave.

1. Encuentre la marca, el modelo, el año y el tipo de llave de transpondedor de su vehículo en la Búsqueda de compatibilidad según las páginas 4-5. Gire el dial del EZ Installer™ a la posición indicada para la marca, el modelo, el año y el tipo de llave de transpondedor de su vehículo que aparece debajo de la columna denominada "Posición del dial del EZ Installer™ para emparejar la llave."
 - a. **NOTA:** Si existe más de una posición del dial para su vehículo, intente en primer lugar con la posición PRIMARIA del dial. Si no puede emparejar la llave con éxito, intente con la posición ALTERNATIVA del dial para su vehículo.
 - b. **NOTA:** Debe tener consigo una llave que funcione y la nueva llave durante el proceso de emparejamiento.
2. Ingrese al vehículo y asegúrese de que todas las puertas estén cerradas.
3. Continúe con el vehículo estacionado y el motor apagado.
4. Retire la etiqueta de seguridad del EZ Installer™ e insértelo firmemente en el puerto de diagnóstico a bordo (OBD) ubicado debajo del tablero.
 - a. Puede encontrar la ubicación del puerto OBD de su vehículo en el manual de uso.

5. Inserte la **llave original** y gire el encendido a la posición ON/RUN [Prendido/funcionando]. Si no hay marcas, gire la llave en el sentido de las agujas del reloj y deténgase justo antes de arrancar el motor.



POSICIONES DE IGNICIÓN DE TOYOTA

6. Presione y suelte el botón del EZ Installer™. Escuchará un breve pitido.
 - a. **NOTA:** Si escucha una serie de 5 pitidos rápidos, esto indica que se emparejó el número máximo de llaves y que se produjo un error. Consulte la sección de Preguntas frecuentes para obtener más información.
7. Espere 30 segundos, el EZ Installer™ sonará dos veces. Entonces tendrá 12 segundos para completar el siguiente paso (paso 8).
8. Retire la **llave original** e inserte la **nueva llave** en el encendido. **No gire la llave.** Luego, presione y suelte el botón del EZ Installer™.
 - a. **NOTA:** Si no completa este paso en 12 segundos, el EZ Installer™ emitirá un pitido continuo, que indica que se produjo un error (consulte las Preguntas frecuentes para obtener más información). Desconecte el dispositivo, retire la llave y comience de nuevo con el Paso 1. Si no escucha ningún sonido, esto significa que inició el proceso de emparejamiento. Continúe con los pasos a continuación.
9. Espere 60 segundos. Cuando se complete el emparejamiento, el EZ Installer™ emitirá 3 pitidos rápidos y de diferente tono.
10. Para emparejar llaves adicionales, repita el proceso de emparejamiento para toda llave adicional y comience con el PASO 5 - EMPAREJAMIENTO DE LA LLAVE.
11. Deje conectado el EZ Installer™ al puerto OBD y continúe con el PASO 2 (de 2) - EMPAREJAMIENTO DEL CONTROL REMOTO.
 - a. **NOTA:** Si no está emparejando un control remoto, o su llave no tiene funciones remotas, desconecte el EZ Installer™. Si el EZ Installer™ se deja introducido en el puerto de diagnóstico a bordo (OBD) del vehículo durante más de 20 minutos, sonará una alarma que le recordará que lo retire.

12. Para probar la nueva llave, arranque el vehículo.

PASO 2 (DE 2) - EMPAREJAMIENTO DEL CONTROL REMOTO

Las instrucciones tienen requisitos de tiempo. Si espera demasiado entre los pasos, es posible que la computadora de su vehículo se apague, lo que lo obligará a comenzar de nuevo. Una vez que comience el proceso de emparejamiento, hágalo a un ritmo rápido y uniforme.

NOTA: Si tiene un Toyota Camry o un Corolla, es posible que su vehículo no esté equipado con un control remoto. Esta llave no agrega características remotas que su vehículo no tenía antes.

1. Encuentre la marca, el modelo, el año y el tipo de chip transpondedor de su vehículo en la Búsqueda de compatibilidad según las páginas 4-5. Gire el dial del EZ Installer™ a la posición indicada para la marca, el modelo, el año y el tipo de chip transpondedor de su vehículo que aparece debajo de la columna denominada "Posición del dial del EZ Installer™ para emparejar el control remoto."
 - a. **NOTA:** Si existe más de una posición del dial para su vehículo, intente en primer lugar con la posición PRIMARIA del dial. Si no puede emparejar la llave con éxito, intente con la posición ALTERNATIVA del dial para su vehículo.
 - b. **NOTA:** Debe tener consigo una llave que funcione y la nueva llave durante el proceso de emparejamiento.
2. Ingrese al vehículo y asegúrese de que todas las puertas estén cerradas.
3. Continúe con el vehículo estacionado y el motor apagado.
4. Retire la etiqueta de seguridad del EZ Installer™ e insértelo firmemente en el puerto de diagnóstico a bordo (OBD) ubicado debajo del tablero.
 - a. Puede encontrar la ubicación del puerto OBD de su vehículo en el manual de uso.

5. Inserte la **llave original, con los botones hacia abajo** y gire el encendido a la posición ON/RUN [Prendido/funcionando]. Si no hay marcas, gire la llave en el sentido de las agujas del reloj y deténgase justo antes de arrancar el motor.
 - a. **NOTA:** Es importante que se asegure de insertar la llave, con los botones hacia abajo, de modo que cuando gire la llave a la posición ON/RUN, los botones miren hacia arriba y sean fácilmente visibles y accesibles para los siguientes pasos..



POSICIONES DE IGNICIÓN DE TOYOTA

6. Para continuar, presione y suelte el botón del EZ Installer™.
 - a. **NOTA:** Si escucha una serie de 5 pitidos rápidos, esto indica que emparejó el número máximo de controles remotos y que se produjo un error. Consulte las Preguntas frecuentes para obtener más información.
7. Espere y escuche 2 pitidos rápidos por parte del EZ Installer™.
8. En el **nuevo control remoto**, pulse simultáneamente los botones LOCK [bloqueo] y UNLOCK [desbloqueo]. Luego, presione y suelte el botón UNLOCK.
9. Cuando se complete el emparejamiento, el EZ Installer™ emitirá 3 pitidos rápidos. Dependiendo del modelo, su vehículo también puede emitir dos pitidos.
 - a. **NOTA:** Si no escucha los pitidos por parte del EZ Installer™ y/o de su vehículo puede haber ocurrido un error (consulte las Preguntas frecuentes para obtener más información). Repita el Paso 8 nuevamente.
10. Para emparejar controles remotos adicionales, repita el proceso de emparejamiento para todo control remoto adicional y

comience con el PASO 5 – EMPAREJAMIENTO DEL CONTROL REMOTO.

11. Desconecte el EZ Installer™. Si el EZ Installer™ se deja introducido en el puerto OBD del vehículo durante más de 20 minutos, sonará una alarma que le recordará que lo retire.
12. Retire la llave del encendido y pruebe el nuevo control remoto.

PASO OPCIONAL: BORRAR LLAVE

Las instrucciones tienen requisitos de tiempo. Si espera demasiado entre los pasos, es posible que la computadora de su vehículo se apague, lo que lo obligará a comenzar de nuevo. Una vez que comience el proceso de emparejamiento, hágalo a un ritmo rápido y uniforme.

NOTA: Los siguientes pasos solo son necesarios si recibió el error de número máximo de llaves durante el EMPAREJAMIENTO DE LA LLAVE (consulte las Preguntas frecuentes para obtener más información). Una vez que haya completado los siguientes pasos, regrese al EMPAREJAMIENTO DE LA LLAVE.

1. Encuentre la marca, el modelo, el año y el tipo de chip transpondedor de su vehículo en la Búsqueda de compatibilidad según las páginas 4-5. Gire el dial del EZ Installer™ a la posición indicada para la marca, el modelo, el año y el tipo de chip transpondedor de su vehículo que aparece debajo de la columna denominada "Posición del dial del EZ Installer™ para borrar la llave."
 - a. **NOTA:** Si existe más de una posición del dial para su vehículo, intente en primer lugar con la posición PRIMARIA del dial. Si no puede emparejar la llave con éxito, intente con la posición ALTERNATIVA del dial para su vehículo.
 - b. **NOTA:** Debe tener consigo una llave que funcione y la nueva llave durante el proceso de emparejamiento.
 - c. **NOTA:** Asegúrese de que se retiren las llaves del encendido.
2. Ingrese al vehículo y asegúrese de que todas las puertas estén cerradas.
3. Continúe con el vehículo estacionado y el motor apagado.
4. Retire la etiqueta de seguridad del EZ Installer™ e insértelo firmemente en el puerto de diagnóstico a bordo (OBD) ubicado debajo del tablero.

- a. **NOTA:** Puede encontrar la ubicación del puerto OBD de su vehículo en el manual de uso.
5. Inserte la **llave original** y gire el encendido a la posición ON/RUN [Prendido/funcionando]. Si no hay marcas, gire la llave en el sentido de las agujas del reloj y deténgase justo antes de arrancar el motor.



POSICIONES DE IGNICIÓN DE TOYOTA

6. Presione y suelte el botón del EZ Installer™. Escuchará un breve pitido.
7. Espere 30 segundos, el EZ Installer™ sonará dos veces. Entonces tendrá 12 segundos para completar el siguiente paso (paso 8).
8. Retire la llave y vuelva a insertarla. No gire la llave. Luego, presione y suelte el botón del EZ Installer™.
 - a. **NOTA:** Si no completa este paso en 12 segundos, el EZ Installer™ emitirá un pitido continuo, que indica que se produjo un error. Desconecte el dispositivo, retire la llave y comience de nuevo con el Paso 1. Si no escucha ningún sonido, esto significa que inició el proceso de emparejamiento. Continúe con los pasos a continuación.
9. Espere 60 segundos. Cuando se complete el emparejamiento, el EZ Installer™ emitirá 3 pitidos rápidos y de diferente tono.
10. Si necesita emparejar llaves, deje conectado el EZ Installer™ al puerto OBD y continúe con el PASO 1 (de 1) - EMPAREJAMIENTO DE LA LLAVE.

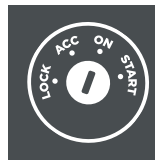
PASO OPCIONAL: BORRADO DEL CONTROL REMOTO

Las instrucciones tienen requisitos de tiempo. Si espera demasiado entre los pasos, es posible que la computadora de su vehículo se apague, lo que lo obligará a comenzar de nuevo. Una vez que comience el proceso de emparejamiento, hágalo a un ritmo rápido y uniforme.

NOTA: Este proceso solo es necesario si obtiene el error de número máximo de llaves durante el EMPAREJAMIENTO DEL CONTROL REMOTO (consulte las Preguntas frecuentes para obtener más información). Una vez que haya completado los siguientes pasos, vuelva al EMPAREJAMIENTO DEL CONTROL REMOTO.

1. Encuentre la marca, el modelo, el año y el tipo de chip transpondedor de su vehículo en la Búsqueda de compatibilidad según las páginas 4-5. Gire el dial del EZ Installer™ a la posición indicada para la marca, el modelo, el año y el tipo de chip transpondedor de su vehículo que aparece debajo de la columna denominada "Posición del dial del EZ Installer™ para borrar el control remoto."
 - a. **NOTA:** Si existe más de una posición del dial para su vehículo, intente en primer lugar con la posición PRIMARIA del dial. Si no puede emparejar la llave con éxito, intente con la posición ALTERNATIVA del dial para su vehículo.
 - b. **NOTA:** Debe tener consigo una llave que funcione y la nueva llave durante el proceso de emparejamiento.
2. Ingrese al vehículo y asegúrese de que todas las puertas estén cerradas.
3. Continúe con el vehículo estacionado y el motor apagado.
 - a. The location of your vehicle's OBD port can be found in your owner's manual.
4. Retire la etiqueta de seguridad del EZ Installer™ e insértelo firmemente en el puerto de diagnóstico a bordo (OBD) ubicado debajo del tablero.
 - a. **NOTA:** Puede encontrar la ubicación del puerto OBD de su vehículo en el manual de uso.

5. Inserte la llave original, con los botones hacia abajo y gire el encendido a la posición ON/RUN [Prendido/funcionando]. Si no hay marcas, gire la llave en el sentido de las agujas del reloj y deténgase justo antes de arrancar el motor.
 - a. **NOTA:** Es importante que se asegure de insertar la llave, con los botones hacia abajo, para que cuando gire la llave a la posición ON/RUN, los botones miren hacia arriba y sean fácilmente visibles y accesibles para los siguientes pasos.



POSICIONES DE IGNICIÓN DE TOYOTA

6. Para continuar, presione y suelte el botón del EZ Installer™.
7. Espere y escuche 2 pitidos rápidos por parte del EZ Installer™.
8. Con la llave en el encendido, pulse simultáneamente los botones LOCK [bloqueo] y UNLOCK [desbloqueo] del control remoto. Luego, presione y suelte el botón UNLOCK.
 - a. **NOTA:** Se borrarán todos los demás controles remotos emparejados.
9. Si logra BORRAR EL CONTROL REMOTO, escuchará 3 pitidos rápidos del EZ Installer™. Dependiendo del modelo, su vehículo también puede emitir dos pitidos.
 - a. **NOTA:** Si no escucha los pitidos por parte del EZ Installer™ y/o de su vehículo, puede que haya ocurrido un error (consulte las Preguntas frecuentes para obtener más información). Repita el paso 8 nuevamente.
10. Si necesita emparejar llaves, deje conectado el EZ Installer™ al puerto OBD y continúe con el PASO 1 (de 1) - EMPAREJAMIENTO DE LA LLAVE.

PREGUNTAS FRECUENTES

P: El EZ Installer™ emite 5 pitidos después de presionar el botón para iniciar el proceso de emparejamiento y no empareja la nueva llave.

R: Su vehículo permite un máximo de 5 llaves emparejadas o 6 controles remotos emparejados. Si el vehículo ya tiene 5 llaves emparejadas, no puede emparejar una nueva llave. Si el EZ Installer™ emite 5 pitidos al principio del proceso de emparejamiento, esto indica que emparejó el número máximo de llaves. Realice los pasos de BORRAR LLAVE y BORRAR CONTROL REMOTO. Luego, intente nuevamente los procesos de EMPAREJAMIENTO DE LA LLAVE y EMPAREJAMIENTO DEL CONTROL REMOTO. Las llaves de repuesto de color gris deben emparejarse antes que los controles remotos o llaves principales de color negro.

P: ¿Puedo usar el mismo EZ Installer™ en otros vehículos?

R: No, el EZ Installer™ se bloqueará en el primer vehículo en el que se utilice. Puede volver a agregar más llaves al mismo vehículo según sea necesario, pero no funcionará en vehículos diferentes. Si el EZ Installer™ emite 3 pitidos en intervalos de 1 segundo, y luego emite pitidos rápidos, esto significa que el dispositivo ya se utilizó en otro vehículo. Visite CKESimpleKey.com o su tienda local para adquirir llaves adicionales.

P: El EZ Installer™ emite 3 o 4 pitidos en intervalos de 1 segundo 3 veces y luego emite pitidos continuos.

R: Cuando ocurren problemas durante el proceso de emparejamiento, el EZ Installer™ emitirá un pitido de código de error, seguido de pitidos continuos más rápidos. El número de pitidos de error corresponde a códigos de error específicos, que se explican a continuación.

- **Tres** pitidos distintos en intervalos de 1 segundo indican que el dispositivo ya se utilizó en otro vehículo. El EZ Installer™ solo puede emparejar las Simple™ Keys con un solo vehículo. El EZ Installer™ se bloqueará luego de haber sido utilizado en el primer vehículo. Puede volver a agregar más llaves al mismo vehículo según sea necesario, pero no funcionará en vehículos diferentes.

- **Cuatro** pitidos distintos a intervalos de 1 segundo indican que se seleccionó la posición del dial incorrecta del EZ Installer™. Lea atentamente las instrucciones y consulte la búsqueda de compatibilidad según las páginas 4-5.

Comuníquese con el servicio de atención al cliente de Car Keys Express al 888-598-8910 si tiene preguntas.

P: La nueva llave no se empareja con mi auto.

R: Si el EZ Installer™ no empareja la llave con su auto, lo más probable es que haya utilizado una posición de dial incorrecta. En este caso, el EZ Installer™ emitirá un pitido continuo después de que pulse el botón de emparejamiento. Consulte la sección de compatibilidad en las páginas 4-5 para confirmar la posición correcta del dial para la marca, el modelo, el año y el chip transpondedor de su llave original. Si aparece una posición o posiciones alternativas del dial para su vehículo, desconecte el EZ Installer™, gire la perilla a la posición alternativa e intente el emparejamiento nuevamente. Si la llave sigue sin emparejarse, comuníquese con el servicio de atención al cliente al 888-598-8910.

P: Se desconectó el EZ Installer™ durante el proceso de emparejamiento del control remoto/transpondedor.

R: El EZ Installer™ debe permanecer conectado en el puerto de diagnóstico a bordo (OBD) hasta que se complete el emparejamiento del control remoto/transpondedor. Si se desconecta el EZ Installer™ durante el proceso de emparejamiento del control remoto/transpondedor, gire el encendido a la posición OFF, retire la llave, y comience nuevamente con el proceso de emparejamiento del control remoto/transpondedor.

P: El vehículo no arranca con la llave nueva o las llaves anteriores después de intentar el emparejamiento.

R: Comuníquese con el servicio de atención al cliente de Car Keys Express al 888-598-8910.

DECLARACIÓN DE NORMAS FCC E ISED

CHIP TRANSPONDEDOR: PUNTO

CHIP TRANSPONDEDOR: H

MODELO: RT-TOY-A or 12BBY
FCC ID: 2AOKM-TOY-V1 or HYQ12BBY
IC: 24223-TYV1 or 1551A-12BBY

MODELO: RT-TY54B or 12BDM
FCC ID: 2AOKM-TY5 or HYQ12BDM
IC: 24223-TY5 or 1551A-12BDM

Este dispositivo cumple con la Parte 15 de las Normas de la FCC y con los estándares RSS exentos de licencia de Industry Canada. El funcionamiento está sujeto a estas dos condiciones a saber: (1) Este dispositivo no puede causar interferencias perjudiciales, y (2) este dispositivo puede aceptar cualquier interferencia recibida, incluidas las interferencias que puedan causar un funcionamiento no deseado.

Advertencia: Los cambios o las modificaciones a este dispositivo no aprobados expresamente por iKeyless LLC podrían anular la autoridad del usuario para operar el equipo.

AYUDA

Para solicitar ayuda o asistencia, comuníquese con el soporte técnico al 888-598-8910.

OTRAS LLAVES

Visite CarKeysExpress.com para encontrar una variedad de productos premiados, como llaves universales para autos, controles remotos universales para autos, y llaves y controles remotos del fabricante original. Pronto tendremos nuevas Simple™ Keys para Ford, Lincoln, Toyota y Honda.



Replacing car keys is simple and affordable again.™

Patente Pendiente

Diseñado y ensamblado en los Estados Unidos
828 East Market Street Louisville, KY 40206

© 2020 Car Keys Express

www.CarKeysExpress.com