

User's Manual
Kitchen Fire Extinguisher



IMPORTANT! Please read carefully and save.

This user's manual contains important information about your fire extinguisher's operation. If you are installing this fire extinguisher for use by others, you must leave this manual—or a copy of it—with the end user.

Read extinguisher label and the entire user's manual carefully before installing or using the unit. Make sure everyone in your household is completely familiar with the operation of the extinguisher, and review the instructions regularly. In an emergency, you will not have time to read instructions.



Printed in Mexico
M08-0753-000 J3 4/25 Rev B

Model
KFES-A



© 2025 Resideo Technologies, Inc. All rights reserved. These products are manufactured by Resideo Technologies, Inc. and its affiliates. • 3901 Liberty Street, Aurora, IL 60504-8122 • Consumer Affairs: (800) 323-9005
www.firstalert.com

IMPORTANT INFORMATION ABOUT FIRE EXTINGUISHERS

NOTE: Be sure the extinguisher is rated to fight the type of fire most likely to occur in the area you choose to install it. Since household fires commonly start in the kitchen, you should always install an extinguisher in the kitchen. For added security, you should also install additional extinguishers in utility areas, and other living areas in your household.

Fire extinguishers are classified by fire type. The A, B and C rating system defines the kinds of burning materials each fire extinguisher is designed to fight. The numbers in front of the A, B, or C indicate the rating for size of the fire the unit can extinguish. Using the wrong type of fire extinguisher can do more harm than good. Make sure you understand which fire extinguisher to use on each class of fire!



Class A rating: The agent/powder is suitable for fighting small fires involving wood, paper, cloth, rubber, and some plastics.

Class B rating: The agent/powder is suitable for fighting small fires involving grease, oil, gasoline, kerosene, and other flammable liquids.

Class C rating: The agent/powder is suitable for fighting small fires in "live" electrical equipment.

READ BEFORE INSTALLING OR USING THIS FIRE EXTINGUISHER!

⚠ DANGER!

- This extinguisher is designed for use against small fires that have just started and are small enough to fight safely. It is not designed to fight large fires that are burning out of control. If the fire is too hot or smoky for you to get within 6 feet (2 meters) of it, do not try to fight it yourself. Warn everyone, evacuate the premises, and have someone call the Fire Department from outside the building. Trying to fight a large fire yourself can result in injury or death.
- Do not puncture or burn any fire extinguisher. The contents are under pressure, and the extinguisher could explode.
- Never locate this extinguisher close to an engine, stove or other source of heat. It is pressurized and could rupture or explode if exposed to temperatures over 150° F (66° C).

⚠ CAUTION!

- This extinguisher contains a dry powder extinguishing agent. The agent/powder is nontoxic, but can irritate skin. When using this unit, avoid breathing the powder. Always ventilate the area after use.

WHERE TO INSTALL THIS EXTINGUISHER

- A Fire Extinguisher Should Be Mounted:
- In the vicinity of (but not on or in) a potential source of heat and/or fire, like an oven or stove.
 - Where it is easy to reach, near an exit or an escape route from the room.
 - In a location that is convenient, in plain sight, and 3-1/2 to 5 feet (1 to 1.5 meters) above the floor.
 - Store the extinguisher high enough to keep it out of the reach of small children.
 - On a clean, dry surface where the temperature does not go above 120° F (49° C) or below -40° F (-40° C).

User's Manual
Kitchen Fire Extinguisher



IMPORTANT! Please read carefully and save.

This user's manual contains important information about your fire extinguisher's operation. If you are installing this fire extinguisher for use by others, you must leave this manual—or a copy of it—with the end user.

Read extinguisher label and the entire user's manual carefully before installing or using the unit. Make sure everyone in your household is completely familiar with the operation of the extinguisher, and review the instructions regularly. In an emergency, you will not have time to read instructions.



Printed in Mexico
M08-0753-000 J3 4/25 Rev B

Model
KFES-A



© 2025 Resideo Technologies, Inc. All rights reserved. These products are manufactured by Resideo Technologies, Inc. and its affiliates. • 3901 Liberty Street, Aurora, IL 60504-8122 • Consumer Affairs: (800) 323-9005
www.firstalert.com

IMPORTANT INFORMATION ABOUT FIRE EXTINGUISHERS

NOTE: Be sure the extinguisher is rated to fight the type of fire most likely to occur in the area you choose to install it. Since household fires commonly start in the kitchen, you should always install an extinguisher in the kitchen. For added security, you should also install additional extinguishers in utility areas, and other living areas in your household.

Fire extinguishers are classified by fire type. The A, B and C rating system defines the kinds of burning materials each fire extinguisher is designed to fight. The numbers in front of the A, B, or C indicate the rating for size of the fire the unit can extinguish. Using the wrong type of fire extinguisher can do more harm than good. Make sure you understand which fire extinguisher to use on each class of fire!



Class A rating: The agent/powder is suitable for fighting small fires involving wood, paper, cloth, rubber, and some plastics.

Class B rating: The agent/powder is suitable for fighting small fires involving grease, oil, gasoline, kerosene, and other flammable liquids.

Class C rating: The agent/powder is suitable for fighting small fires in "live" electrical equipment.

Model KFE2SSA is rated 5-B-C. This unit is NOT rated to fight Class A fires.

READ BEFORE INSTALLING OR USING THIS FIRE EXTINGUISHER!

⚠ DANGER!

- This extinguisher is designed for use against small fires that have just started and are small enough to fight safely. It is not designed to fight large fires that are burning out of control. If the fire is too hot or smoky for you to get within 6 feet (2 meters) of it, do not try to fight it yourself. Warn everyone, evacuate the premises, and have someone call the Fire Department from outside the building. Trying to fight a large fire yourself can result in injury or death.
- Do not puncture or burn any fire extinguisher. The contents are under pressure, and the extinguisher could explode.
- Never locate this extinguisher close to an engine, stove or other source of heat. It is pressurized and could rupture or explode if exposed to temperatures over 150° F (66° C).

⚠ CAUTION!

- This extinguisher contains a dry powder extinguishing agent. The agent/powder is nontoxic, but can irritate skin. When using this unit, avoid breathing the powder. Always ventilate the area after use.

WHERE TO INSTALL THIS EXTINGUISHER

- A Fire Extinguisher Should Be Mounted:
- In the vicinity of (but not on or in) a potential source of heat and/or fire, like an oven or stove.
 - Where it is easy to reach, near an exit or an escape route from the room.
 - In a location that is convenient, in plain sight, and 3-1/2 to 5 feet (1 to 1.5 meters) above the floor.
 - Store the extinguisher high enough to keep it out of the reach of small children.
 - On a clean, dry surface where the temperature does not go above 120° F (49° C) or below -40° F (-40° C).

HOW TO INSTALL THIS EXTINGUISHER

⚠ CAUTION!

- Do not mount the extinguisher on drywall or plaster without adequate support. Use strong screws or bolts to mount the bracket securely into solid wood or metal that can support it, like a wooden partition stud. Secure mounting is needed so you can remove the extinguisher quickly and easily in an emergency. Also, if the extinguisher is not held securely, it could drop to the floor and injure people or damage the extinguisher.
- Do not break the plastic loop holding the safety pin in place! This loop prevents accidental discharge of the fire extinguisher. Break the loop only in an emergency before using the fire extinguisher.

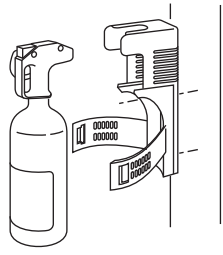
NOTE: Since wall surface types vary, mounting screws are not included. Purchase screws or bolts specifically designed for the surface on which you will mount the fire extinguisher. The fire extinguisher label lists its maximum weight.

⚠ WARNING!

If you do not mount the fire extinguisher on the wall, you must remove the bracket and store it separately. Failure to remove the bracket from a free-standing extinguisher may prevent it from working properly in an emergency.

- Remove mounting bracket from extinguisher by unlocking the clasp and pulling the bracket away from the extinguisher.
- Install the mounting bracket on a wooden stud or other solid surface that will support the weight of the extinguisher as shown in "Installing The Mounting Bracket". The mounting bracket must be secure so you can remove the extinguisher quickly in an emergency. Use 1-1/4" (3.17 cm) long #8 flat head screws as shown. Mounting screws are not included (see Note above.)
- After installing the mounting bracket, replace the extinguisher on the bracket with the nose of the extinguisher pointing into the bracket. Secure the extinguisher with the bracket straps by locking the clasp.

Installing the Mounting Bracket



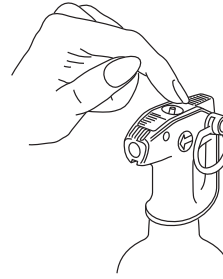
CHECKING AND INSPECTING THE FIRE EXTINGUISHER

⚠ WARNING!

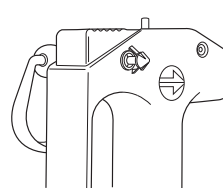
DO NOT CHECK THE PRESSURE OR TEST THE FIRE EXTINGUISHER BY SQUEEZING THE TRIGGER, EVEN BRIEFLY. ONCE USED IT WILL GRADUALLY LOSE PRESSURE AND WILL NOT BE FULLY CHARGED FOR USE IN AN EMERGENCY.

- Inspect and test the extinguisher once a week. Start by removing the extinguisher from the mounting bracket. Check the extinguisher pressure by pressing the green button on top of the cap as shown in "Checking the Pressure." If the button pops back up, the extinguisher is properly pressurized and ready to use. If the button stays down, the extinguisher has lost pressure and must be replaced.
- Check for signs of damage or misuse. Make sure you can still read all the text on the label. Carefully examine the surface of the extinguisher for corrosion. You can help prevent corrosion by cleaning the extinguisher if it gets wet or dirty. If you notice corrosion during the warranty period, return the unit to First Alert® (See "Limited Warranty" at the end of this manual).
- Make sure the tamper indicator ("safety seal") is still intact as shown in "Location of The "Safety Seal" and the nozzle is clean and unobstructed.
- When you finish inspecting the fire extinguisher, always put it back into the mounting bracket. Make sure the handle is locked down and the safety seal is intact.

Checking the Pressure



Location of the "Safety Seal"



IMPORTANT!

For more information about fire extinguishers, consult the NFPA Standard #10, "Portable Fire Extinguishers," available from the National Fire Protection Association, Inc., Batterymarch Park, Quincy, MA 02169, USA.

HOW TO OPERATE YOUR FIRE EXTINGUISHER IN A FIRE EMERGENCY

⚠ DANGER!

- Make sure your extinguisher may be safely and effectively used on the small fire you want to fight. Always use extreme caution when fighting any fire. Fight a fire only where there is a clear escape path to allow you to get out safely if the fire gets worse.

⚠ WARNING!

- Avoid breathing smoke and heated fumes; stay low if necessary. Burning materials will release toxic fumes. Inhaling these fumes may cause injury or death.

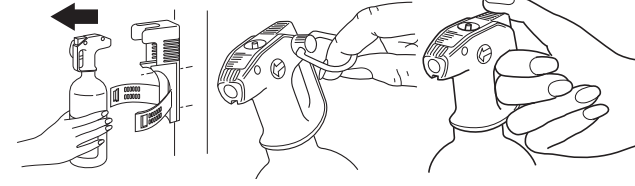
⚠ CAUTION!

- Always stand back far enough away from the fire—near an exit—and make sure nothing is between you and your escape route. If you get too close to a fire, you risk getting burned or hit by splattering material like grease. If the fire is too hot or smoky for you to get within 6 feet (2 meters), DO NOT try to fight the fire yourself. Evacuate immediately and call the Fire Department.
- For fires on a kitchen stove, turn oven or burners off immediately if possible. If you can't reach the oven or burner controls safely, extinguish the fire first, then turn them off.
- Fight the fire from an upwind direction with your back to any strong air current. Trying to fight a fire with currents blowing towards you can result in serious injury.

TO FIGHT THE FIRE

⚠ WARNING!

This unit will not operate with mounting bracket attached. The extinguisher must be removed from the mounting bracket or it cannot discharge its contents to fight a fire.



Remove Extinguisher from Bracket Breaking the Safety Seal Press and Hold Trigger to Discharge Power

- Remove the extinguisher from the mounting bracket.
- Hold the unit firmly with the nozzle facing away from you. Pull out the pin to break the "Safety Seal". You won't be able to squeeze the trigger until the safety seal is removed.
- Stand back 6 feet (2 meters) from the fire and make sure the fire is not between you and your exit.
- Hold the extinguisher upright and aim the nozzle at the base of the fire.
- Press and hold the trigger to discharge the powder.
- Sweep the spray at the base of the burning material, using quickside-to-side motions. (If the spray scatters the fire, move back.)
- Move slowly towards the fire as the extinguisher spray pushes the fire back. Maintain a 6-foot (2 meter) distance between you and the front of the fire at all times.
- Completely discharge the contents of the extinguisher and makesure the fire is completely out. Flashbacks are common with fires.
- For kitchen fires on a kitchen stove, turn off the stove immediately if possible, otherwise as soon as it is safe.
- If you suspect a fire had an electrical origin, shut off the electrical power, if possible, without eliminating your escape route. Do not touch electrical wires or appliances.
- After you have completely discharged your extinguisher, leave the building and close all the doors behind you.

HOW TO INSTALL THIS EXTINGUISHER

⚠ CAUTION!

- Do not mount the extinguisher on drywall or plaster without adequate support. Use strong screws or bolts to mount the bracket securely into solid wood or metal that can support it, like a wooden partition stud. Secure mounting is needed so you can remove the extinguisher quickly and easily in an emergency. Also, if the extinguisher is not held securely, it could drop to the floor and injure people or damage the extinguisher.
- Do not break the plastic loop holding the safety pin in place! This loop prevents accidental discharge of the fire extinguisher. Break the loop only in an emergency before using the fire extinguisher.

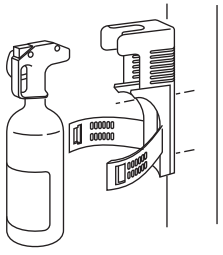
NOTE: Since wall surface types vary, mounting screws are not included. Purchase screws or bolts specifically designed for the surface on which you will mount the fire extinguisher. The fire extinguisher label lists its maximum weight.

⚠ WARNING!

If you do not mount the fire extinguisher on the wall, you must remove the bracket and store it separately. Failure to remove the bracket from a free-standing extinguisher may prevent it from working properly in an emergency.

- Remove mounting bracket from extinguisher by unlocking the clasp and pulling the bracket away from the extinguisher.
- Install the mounting bracket on a wooden stud or other solid surface that will support the weight of the extinguisher as shown in "Installing The Mounting Bracket". The mounting bracket must be secure so you can remove the extinguisher quickly in an emergency. Use 1-1/4" (3.17 cm) long #8 flat head screws as shown. Mounting screws are not included (see Note above.)
- After installing the mounting bracket, replace the extinguisher on the bracket with the nose of the extinguisher pointing into the bracket. Secure the extinguisher with the bracket straps by locking the clasp.

Installing the Mounting Bracket



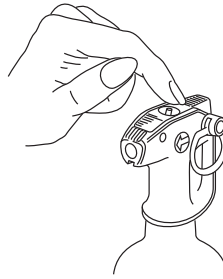
CHECKING AND INSPECTING THE FIRE EXTINGUISHER

⚠ WARNING!

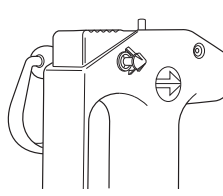
DO NOT CHECK THE PRESSURE OR TEST THE FIRE EXTINGUISHER BY SQUEEZING THE TRIGGER, EVEN BRIEFLY. ONCE USED IT WILL GRADUALLY LOSE PRESSURE AND WILL NOT BE FULLY CHARGED FOR USE IN AN EMERGENCY.

- Inspect and test the extinguisher once a week. Start by removing the extinguisher from the mounting bracket. Check the extinguisher pressure by pressing the green button on top of the cap as shown in "Checking the Pressure." If the button pops back up, the extinguisher is properly pressurized and ready to use. If the button stays down, the extinguisher has lost pressure and must be replaced.
- Check for signs of damage or misuse. Make sure you can still read all the text on the label. Carefully examine the surface of the extinguisher for corrosion. You can help prevent corrosion by cleaning the extinguisher if it gets wet or dirty. If you notice corrosion during the warranty period, return the unit to First Alert® (See "Limited Warranty" at the end of this manual).
- Make sure the tamper indicator ("safety seal") is still intact as shown in "Location Of The "Safety Seal" and the nozzle is clean and unobstructed.
- When you finish inspecting the fire extinguisher, always put it back into the mounting bracket. Make sure the handle is locked down and the safety seal is intact.

Checking the Pressure



Location of the "Safety Seal"



IMPORTANT!

For more information about fire extinguishers, consult the NFPA Standard #10, "Portable Fire Extinguishers," available from the National Fire Protection Association, Inc., Batterymarch Park, Quincy, MA 02169, USA.

HOW TO OPERATE YOUR FIRE EXTINGUISHER IN A FIRE EMERGENCY

⚠ DANGER!

- Make sure your extinguisher may be safely and effectively used on the small fire you want to fight. Always use extreme caution when fighting any fire. Fight a fire only where there is a clear escape path to allow you to get out safely if the fire gets worse.

⚠ WARNING!

- Avoid breathing smoke and heated fumes; stay low if necessary. Burning materials will release toxic fumes. Inhaling these fumes may cause injury or death.

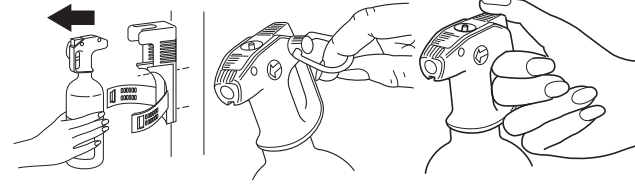
⚠ CAUTION!

- Always stand back far enough away from the fire—near an exit—and make sure nothing is between you and your escape route. If you get too close to a fire, you risk getting burned or hit by splattering material like grease. If the fire is too hot or smoky for you to get within 6 feet (2 meters), DO NOT try to fight the fire yourself. Evacuate immediately and call the Fire Department.
- For fires on a kitchen stove, turn oven or burners off immediately if possible. If you can't reach the oven or burner controls safely, extinguish the fire first, then turn them off.
- Fight the fire from an upwind direction with your back to any strong air current. Trying to fight a fire with currents blowing towards you can result in serious injury.

TO FIGHT THE FIRE

⚠ WARNING!

This unit will not operate with mounting bracket attached. The extinguisher must be removed from the mounting bracket or it cannot discharge its contents to fight a fire.



Remove Extinguisher from Bracket Breaking the Safety Seal Press and Hold Trigger to Discharge Power

- Remove the extinguisher from the mounting bracket.
- Hold the unit firmly with the nozzle facing away from you. Pull out the pin to break the "Safety Seal". You won't be able to squeeze the trigger until the safety seal is removed.
- Stand back 6 feet (2 meters) from the fire and make sure the fire is not between you and your exit.
- Hold the extinguisher upright and aim the nozzle at the base of the fire.
- Press and hold the trigger to discharge the powder.
- Sweep the spray at the base of the burning material, using quickside-to-side motions. (If the spray scatters the fire, move back.)
- Move slowly towards the fire as the extinguisher spray pushes the fire back. Maintain a 6-foot (2 meter) distance between you and the front of the fire at all times.
- Completely discharge the contents of the extinguisher and makesure the fire is completely out. Flashbacks are common with fires.
- For kitchen fires on a kitchen stove, turn off the stove immediately if possible, otherwise as soon as it is safe.
- If you suspect a fire had an electrical origin, shut off the electrical power, if possible, without eliminating your escape route. Do not touch electrical wires or appliances.
- After you have completely discharged your extinguisher, leave the building and close all the doors behind you.

AFTER THE FIRE IS EXTINGUISHED

⚠ DANGER!

Do not turn the electrical power back on or plug in any appliances until the area has been cleaned up completely. It is very important to remove the powder from electrical equipment after a fire. If the powder gets wet, it can conduct electricity. (Using a dry chemical extinguisher on wet electrical equipment may be hazardous for this reason.) This may worsen an electrical leakage problem, impair the equipment's insulation, or create an electrical shock hazard.

If the fire was on a kitchen stove:

- Make sure the oven and all burners are turned off.
- Clean up the powder completely before using the stove or oven. See "How to Clean After Using a Fire Extinguisher". Ventilate the area thoroughly.

If you think the fire had an electrical origin:

- Shut off the electrical power, if possible—do not touch any electrical wires or appliances.
- Leave the building and close all doors behind you. Call the Fire Department and have them inspect the entire house. As soon as they say it's safe to return, ventilate the area thoroughly.
- Have a licensed electrical inspect your electrical system. Do not turn the power back on or plug in any electrical equipment until the inspection has been completed.

HOW TO CLEAN AFTER USING A FIRE EXTINGUISHER

NOTE: The powder spray from the extinguisher may spread over a wide area, and may soil upholstery, carpets and walls.

- Sweep/vacuum up as much of the powder as possible. Then use a damp cloth to wipe off the remaining agent.
- If you have any questions about cleaning appliances that the agent has come into contact with, please contact the appliance manufacturer.

IF YOUR EXTINGUISHER NEEDS SERVICE

This fire extinguisher is a disposable device that is NOT rechargeable.

⚠ CAUTION!

Do not try to service or repair this fire extinguisher under any circumstances. Do not try to remove the nozzle or valve assembly. This is a pressurized device that can cause serious injury if tampered with.

If there is a problem and it is still under warranty, please see "How to Obtain Warranty Service" in the Limited Warranty.

DISPOSING OF A USED EXTINGUISHER

Completely discharge the extinguisher outdoors by turning the unit upside down and pulling the trigger. Dispose of the empty unit properly and replace it with a new fire extinguisher.

⚠ DANGER!

Never puncture, burn or expose this fire extinguisher to temperatures over 150° F (66° C) even if it is fully discharged. The contents are under pressure and it could explode.

LIMITED WARRANTY

Resideo warrants that for a period of ten years from the date of purchase, this product will be free from defects in material and workmanship. Resideo, at its option, will repair or replace this product or any component of the product found to be defective during the warranty period. Replacement will be made with a new or remanufactured product or component. If the product is no longer available, replacement may be made with a similar product of equal or greater value. This is your exclusive warranty.

This warranty is valid for the original retail purchaser from the date of initial retail purchase and is not transferable. Keep the original sales receipt. Proof of purchase is required to obtain warranty performance. Resideo dealers, service centers, or retail stores selling Resideo products do not have the right to alter, modify or any way change the terms and conditions of this warranty.

This warranty does not cover normal wear of parts or damage resulting from any of the following: negligent use or misuse of the product, use of improper voltage or current, use contrary to the operating instructions, disassembly, repair or alteration by anyone other than Resideo or an authorized service center. Further, the warranty does not cover acts of God, such as fire, flood, hurricanes and tornadoes.

Resideo shall not be liable for any incidental or consequential damages caused by the breach of any express or implied warranty. Except to the extent prohibited by applicable law, any implied warranty of merchantability or fitness for a particular purpose is limited in duration to the duration of the above warranty. Some states, provinces, or jurisdictions do not allow the exclusion or limitation of incidental or consequential damages or limitations on how long an implied warranty lasts, so the above limitations or exclusion may not apply to you. This warranty gives you specific legal rights, and you may also have other rights that vary from state to state, or province to province.

How to Obtain Warranty Service

Service: If service is required, do not return the product to your retailer. In order to obtain warranty service, contact the Consumer Affairs Division at 1-800-323-9005, 7:30 AM to 5:00 PM, Central Standard Time, Monday through Friday. To assist in serving you, please have the model number and date of purchase available when calling.

Address: 1301 Joe Battle, El Paso, TX 79936

Printed in Mexico M08-0753-000 J3 4/25

AFTER THE FIRE IS EXTINGUISHED

⚠ DANGER!

Do not turn the electrical power back on or plug in any appliances until the area has been cleaned up completely. It is very important to remove the powder from electrical equipment after a fire. If the powder gets wet, it can conduct electricity. (Using a dry chemical extinguisher on wet electrical equipment may be hazardous for this reason.) This may worsen an electrical leakage problem, impair the equipment's insulation, or create an electrical shock hazard.

If the fire was on a kitchen stove:

- Make sure the oven and all burners are turned off.
- Clean up the powder completely before using the stove or oven. See "How to Clean After Using a Fire Extinguisher". Ventilate the area thoroughly.

If you think the fire had an electrical origin:

- Shut off the electrical power, if possible—do not touch any electrical wires or appliances.
- Leave the building and close all doors behind you. Call the Fire Department and have them inspect the entire house. As soon as they say it's safe to return, ventilate the area thoroughly.
- Have a licensed electrical inspect your electrical system. Do not turn the power back on or plug in any electrical equipment until the inspection has been completed.

HOW TO CLEAN AFTER USING A FIRE EXTINGUISHER

NOTE: The powder spray from the extinguisher may spread over a wide area, and may soil upholstery, carpets and walls.

- Sweep/vacuum up as much of the powder as possible. Then use a damp cloth to wipe off the remaining agent.
- If you have any questions about cleaning appliances that the agent has come into contact with, please contact the appliance manufacturer.


IF YOUR EXTINGUISHER NEEDS SERVICE

This fire extinguisher is a disposable device that is NOT rechargeable.

⚠ CAUTION!

GUIDE DE L'UTILISATEUR EXTINCTEUR DE CUISINE FIRST ALERT

IMPORTANT ! Veuillez lire attentivement ce guide et le conserver. Ce guide contient des renseignements importants au sujet du fonctionnement de votre extincteur d'incendie. Si vous installez cet extincteur pour quelqu'un d'autre, vous devez remettre ce guide (ou une copie de celui-ci) à l'utilisateur. Lisez l'étiquette et le présent guide d'utilisation en entier avant d'installer ou d'utiliser cet extincteur. Assurez-vous que tous les occupants de la maison connaissent bien le fonctionnement de l'extincteur, et relisez régulièrement ces instructions. En cas d'urgence, vous n'aurez pas le temps de les relire.

Imprimé au Mexique Modèle M08-0753-000 J3 4/25 Rev B KFES-A 

© 2025 Resideo Technologies, Inc. Tous droits réservés. Ces produits sont fabriqués par Resideo Technologies, Inc. et ses sociétés affiliées. 3901 Liberty Street, Aurora, IL 60504-8122 E.-U. • Service aux consommateurs: 1-800-323-9005 • www.firstalert.ca

RENSEIGNEMENTS IMPORTANTS AU SUJET DES EXTINCTEURS D'INCENDIE

REMARQUE : Assurez-vous que votre extincteur est conçu pour combattre le type d'incendies le plus susceptible de se produire à l'endroit où vous l'installez. Étant donné que les incendies domestiques prennent habituellement naissance dans la cuisine, installez toujours un extincteur dans cette pièce. Pour une sécurité accrue, installez également des extincteurs supplémentaires dans les pièces utilitaires et autres pièces de la maison.

Les extincteurs sont classés par type de feu. Le système de classement selon les lettres A, B et C définit le type de matières combustibles susceptibles d'être la source d'un incendie que l'extincteur peut éteindre. Le chiffre précédant les lettres A, B ou C indique l'ampleur de l'incendie que l'extincteur est en mesure d'éteindre. Utilisez un extincteur autre que celui désigné pour éteindre un feu particulier risque de faire plus de mal que de bien. Assurez-vous de bien connaître le type d'extincteurs correspondant à chaque type d'incendies !

- A** Extincteur de classe A : L'agent ou la poudre qu'il contient est conçu pour combattre les feux mineurs pouvant se déclarer sur le bois, le papier, le tissu, le caoutchouc et certains plastiques.
- B** Extincteur de classe B : L'agent ou la poudre qu'il contient est conçu pour combattre les feux mineurs impliquant la huile, l'essence, le kérosène et autres liquides inflammables.
- C** Extincteur de classe C : L'agent ou la poudre qu'il contient est conçu pour combattre les feux mineurs causés par l'appareillage électrique sous tension.

Le modèle KFES-A est classé 5-B-C. Cet appareil n'est PAS classé pour la lutte contre les incendies de Classe A.

VEUILLEZ LIRE CES INSTRUCTIONS AVANT D'INSTALLER OU D'UTILISER CET EXTINCTEUR D'INCENDIE !

⚠ PELIGRO!

- Cet extincteur est conçu pour combattre les feux naissants et suffisamment petits pour être éteints sans danger. Il n'est pas conçu pour combattre de gros incendies impossibles à maîtriser. Si le feu est trop chaud ou fume trop pour que vous puissiez vous en approcher à une distance de 2 mètres (6 pieds), n'essayez pas de l'éteindre vous-même. Avertissez la maisonnée, évacuez les lieux et demandez à quelqu'un d'appeler le service d'incendie depuis l'extérieur de la maison. Tenter de combattre un gros incendie risque de provoquer des blessures ou d'entraîner la mort.
- Ne pas percer ni brûler un extincteur d'incendie. Le contenu est sous pression et la bouteille risque d'exploser.
- Ne placez jamais cet extincteur près d'un moteur, d'une cuisinière ou autre source de chaleur. Le contenu sous pression risque de déchirer et de faire éclater ou exploser l'extincteur si celui-ci est exposé à des températures dépassant 66° C (150°F).

▲ MISE EN GARDE !


Cet extincteur contient une poudre ou un agent extincteur. Cette poudre ou cet agent est non toxique, mais risque d'irriter la peau. Lorsque vous utilisez cet appareil, évitez de respirer la poudre qu'il contient. Aérez toujours les lieux après avoir utilisé l'extincteur.

OU INSTALLER CET EXTINCTEUR

- Un extincteur d'incendie doit être installé :
 - Près d'une source potentielle de chaleur ou de flammes, comme un four ou une cuisinière (mais pas au-dessus ni à l'intérieur de ceux-ci).
 - Dans un endroit facile d'accès, près d'une porte ou d'une voie de sortie de la pièce.
 - Dans un endroit pratique, bien en vue, de 1 m à 1,5 m (env. 3,5 pi à 5 pi) au-dessus de planches.
 - Rangez l'extincteur suffisamment haut pour le conserver hors de la portée des jeunes enfants.
 - Placez-le sur une surface propre et sèche, où la température est inférieure à 49° C (120° F) ou supérieure à -40° C (-40° F).

GUIDE DE L'UTILISATEUR EXTINCTEUR DE CUISINE FIRST ALERT

IMPORTANT ! Veuillez lire attentivement ce guide et le conserver. Ce guide contient des renseignements importants au sujet du fonctionnement de votre extincteur d'incendie. Si vous installez cet extincteur pour quelqu'un d'autre, vous devez remettre ce guide (ou une copie de celui-ci) à l'utilisateur. Lisez l'étiquette et le présent guide d'utilisation en entier avant d'installer ou d'utiliser cet extincteur. Assurez-vous que tous les occupants de la maison connaissent bien le fonctionnement de l'extincteur, et relisez régulièrement ces instructions. En cas d'urgence, vous n'aurez pas le temps de les relire.

Imprimé au Mexique Modèle M08-0753-000 J3 4/25 Rev B KFES-A 

© 2025 Resideo Technologies, Inc. Tous droits réservés. Ces produits sont fabriqués par Resideo Technologies, Inc. et ses sociétés affiliées. 3901 Liberty Street, Aurora, IL 60504-8122 E.-U. • Service aux consommateurs: 1-800-323-9005 • www.firstalert.ca

RENSEIGNEMENTS IMPORTANTS AU SUJET DES EXTINCTEURS D'INCENDIE

REMARQUE : Assurez-vous que votre extincteur est conçu pour combattre le type d'incendies le plus susceptible de se produire à l'endroit où vous l'installez. Étant donné que les incendies domestiques prennent habituellement naissance dans la cuisine, installez toujours un extincteur dans cette pièce. Pour une sécurité accrue, installez également des extincteurs supplémentaires dans les pièces utilitaires et autres pièces de la maison.

Les extincteurs sont classés par type de feu. Le système de classement selon les lettres A, B et C définit le type de matières combustibles susceptibles d'être la source d'un incendie que l'extincteur peut éteindre. Le chiffre précédant les lettres A, B ou C indique l'ampleur de l'incendie que l'extincteur est en mesure d'éteindre. Utilisez un extincteur autre que celui désigné pour éteindre un feu particulier risque de faire plus de mal que de bien. Assurez-vous de bien connaître le type d'extincteurs correspondant à chaque type d'incendies !

- A** Extincteur de classe A : L'agent ou la poudre qu'il contient est conçu pour combattre les feux mineurs pouvant se déclarer sur le bois, le papier, le tissu, le caoutchouc et certains plastiques.
- B** Extincteur de classe B : L'agent ou la poudre qu'il contient est conçu pour combattre les feux mineurs impliquant la huile, l'essence, le kérosène et autres liquides inflammables.
- C** Extincteur de classe C : L'agent ou la poudre qu'il contient est conçu pour combattre les feux mineurs causés par l'appareillage électrique sous tension.

Le modèle KFES-A est classé 5-B-C. Cet appareil n'est PAS classé pour la lutte contre les incendies de Classe A.

VEUILLEZ LIRE CES INSTRUCTIONS AVANT D'INSTALLER OU D'UTILISER CET EXTINCTEUR D'INCENDIE !

⚠ PELIGRO!

- Cet extincteur est conçu pour combattre les feux naissants et suffisamment petits pour être éteints sans danger. Il n'est pas conçu pour combattre de gros incendies impossibles à maîtriser. Si le feu est trop chaud ou fume trop pour que vous puissiez vous en approcher à une distance de 2 mètres (6 pieds), n'essayez pas de l'éteindre vous-même. Avertissez la maisonnée, évacuez les lieux et demandez à quelqu'un d'appeler le service d'incendie depuis l'extérieur de la maison. Tenter de combattre un gros incendie risque de provoquer des blessures ou d'entraîner la mort.
- Ne pas percer ni brûler un extincteur d'incendie. Le contenu est sous pression et la bouteille risque d'exploser.
- Ne placez jamais cet extincteur près d'un moteur, d'une cuisinière ou autre source de chaleur. Le contenu sous pression risque de déchirer et de faire éclater ou exploser l'extincteur si celui-ci est exposé à des températures dépassant 66° C (150°F).

▲ MISE EN GARDE !

Cet extincteur contient une poudre ou un agent extincteur. Cette poudre ou cet agent est non toxique, mais risque d'irriter la peau. Lorsque vous utilisez cet appareil, évitez de respirer la poudre qu'il contient. Aérez toujours les lieux après avoir utilisé l'extincteur.

OU INSTALLER CET EXTINCTEUR

- Un extincteur d'incendie doit être installé :
 - Près d'une source potentielle de chaleur ou de flammes, comme un four ou une cuisinière (mais pas au-dessus ni à l'intérieur de ceux-ci).
 - Dans un endroit facile d'accès, près d'une porte ou d'une voie de sortie de la pièce.
 - Dans un endroit pratique, bien en vue, de 1 m à 1,5 m (env. 3,5 pi à 5 pi) au-dessus de plancher.
 - Rangez l'extincteur suffisamment haut pour le conserver hors de la portée des jeunes enfants.
 - Placez-le sur une surface propre et sèche, où la température est inférieure à 49° C (120° F) ou supérieure à -40° C (-40° F).

COMMENT INSTALLER CET EXTINCTEUR

▲ MISE EN GARDE !

- Ne pas installer cet extincteur sur une cloison sèche ou sur du plâtre sans un support adéquat. Utilisez des vis ou des boulons robustes pour fixer solidement le support dans du bois dur ou du métal assez solides pour le soutenir, comme un montant de cloison. Un support fiable est nécessaire pour pouvoir retirer rapidement l'extincteur en cas d'urgence. De plus, un extincteur qui n'est pas bien soutenu risque de tomber et de blesser des personnes ou de s'endommager.
- Ne pas briser la boucle de plastique qui retient la goupille de sécurité en place ! Cette boucle empêche le déchargement accidentel de l'extincteur. Ne brisez cette boucle qu'en cas d'urgence seulement, juste avant d'utiliser l'extincteur.

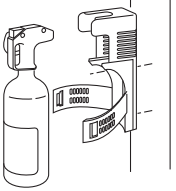
REMARQUE : Étant donné les différences entre les divers revêtements de murs, les vis de montage ne sont pas comprises dans l'emballage. Achetez des vis ou des boulons conçus spécialement pour la surface sur laquelle vous prévoyez installer le support mural de votre extincteur. L'étiquette de l'extincteur donne le poids maximum de celui-ci.

▲ AVERTISSEMENT !

Si l'extincteur n'est pas monté sur un mur, il faut retirer le bouchon et le ranger à part. Ne pas retirer le bouchon d'un extincteur autonome peut l'empêcher de fonctionner normalement en cas d'urgence.

- Retirez le support de montage de l'extincteur en déverrouillant le fermoir et en tirant sur le support pour l'éloigner de l'extincteur.
- Montez le support de fixation sur un montant en bois ou sur une autre surface massive capable de supporter le poids de l'extincteur. Utilisez une vis N°8 à tête ronde ou cylindrique bombée avec une rondelle N°8 comme cela est illustré. Choisissez au moins deux des six trous prévus sur le support/bouchon de fixation. Il est conseillé d'utiliser deux trous situés en vis-à-vis (par ex. : les trous supérieur et inférieur du milieu). Il n'est pas fourni de vis de fixation (Voir la Remarque ci-dessus).
- Après avoir installé le support de montage, remplacez l'extincteur sur le support en orientant le nez de l'extincteur vers l'intérieur du support. Fixez l'extincteur à l'aide des sangles du support en verrouillant le fermoir.

Installation du support de montage



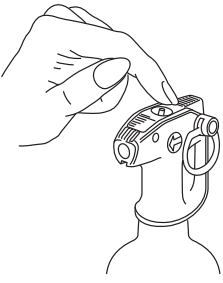
VÉRIFICATION ET INSPECTION DE L'EXTINCTEUR D'INCENDIE

▲ AVERTISSEMENT !

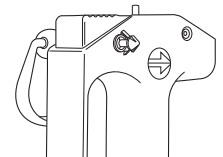
NE PAS VÉRIFIER LA PRESSION DE L'EXTINCTEUR NI EN FAIRE L'ESSAI EN PRESSANT SUR LA DÉTENTE, MÊME BRIÈVEMENT. UTILISÉ MÊME UNE SEULE FOIS, IL PERDRA GRADUELLEMENT DE LA PRESSION ET NE SERA PAS ENTièrement CHARGÉ EN CAS D'URGENCE.

- Inspecter et essayer l'extincteur une fois par semaine. Commencer par retirer l'extincteur du support/bouchon de fixation. Contrôler la pression de l'extincteur en appuyant sur le bouton vert situé sur le dessus du bouchon, de la façon indiquée dans « Contrôle de la pression ». Si le bouton demeure enfoncé, l'extincteur a perdu sa pression et doit être remplacé.
- Surveillez les signes de détérioration ou d'altération de l'extincteur. Assurez-vous que le texte de l'étiquette est encore lisible. Surveillez les signes de corrosion éventuels sur la surface de l'extincteur. Vous pouvez prévenir la corrosion en nettoyant l'extincteur lorsqu'il devient mouillé ou sale. Si vous remarquez des signes de corrosion durant la période de garantie, retournez l'extincteur à First Alert® (voir « Garantie limitée » à la fin de ce guide).
- Assurez-vous que le témoin d'intégrité (« sceau de sécurité ») est toujours intact et que le bec est propre et non obstrué.
- Lorsque vous avez terminé l'inspection, remettez toujours l'extincteur sur son support. Assurez-vous que la poignée est verrouillée en position vers le bas et que le sceau de sécurité est intact.

Contrôle de la pression



Emplacement du « sceau de sécurité »



IMPORTANT!

Pour de plus amples renseignements sur les extincteurs, consulter la Norme N° 10 de la NFPA, « Extincteurs portatifs », disponible auprès de la National Fire Protection Association, Inc. Batterymarch Park, Quincy, MA 02169, États-Unis.

COMMENT VOUS SERVIR DE VOTRE EXTINCTEUR EN CAS D'INCENDIE

⚠ PELIGRO!

- Assurez-vous que votre extincteur est conçu pour être utilisé efficacement et en toute sécurité pour combattre le feu que vous voulez éteindre, et assurez-vous que ce feu est mineur. Faites toujours preuve d'une extrême prudence lorsque vous combattez un incendie, si mineur soit-il. Ne tentez d'éteindre un feu que lorsque vous disposez d'une voie de sortie libre, vous permettant de fuir les lieux en toute sécurité si l'incendie prend de l'ampleur.

▲ AVERTISSEMENT !

- Évitez de respirer la fumée et les émanations chaudes ; accroupissez-vous si nécessaire. Les matières en feu dégagent des gaz toxiques. L'inhalation de ces gaz peut provoquer des blessures ou entraîner la mort.

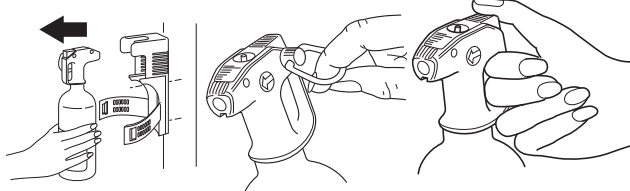
▲ MISE EN GARDE !

- Tenez-vous toujours à une distance suffisante des flammes (et près d'une voie de sortie) et assurez-vous que rien ne se trouve entre vous et la voie de sortie. Si vous vous tenez trop près des flammes, vous risquez de vous brûler ou d'être éclaboussé, par de la graisse par exemple. Si le feu est trop chaud ou fume trop pour que vous puissiez vous en approcher à une distance de 2 mètres (6 pieds), N'ESSEYÉZ PAS de l'éteindre vous-même. Evacuez immédiatement les lieux et appelez le service d'incendie.
- Dans le cas d'un feu sur une cuisinière, éteignez immédiatement le four ou les brûleurs, si possible. Si vous ne pouvez atteindre les boutons de contrôle du four ou des brûleurs, éteignez d'abord le feu, puis fermez les boutons de contrôle.
- Éteignez le feu contre le vent, c'est-à-dire, le dos tourné à tout courant d'air. Tenter d'éteindre un feu lorsque le courant d'air vous fait face peut provoquer des blessures graves.

POUR ÉTEINDRE UN FEU

▲ AVERTISSEMENT !

Cet appareil ne fonctionne pas lorsqu'il est fixé à son support. L'extincteur doit être retiré de son support, sinon il ne peut être actionné ni utilisé pour éteindre un incendie.



Appuyer de façon continue sur la détente pour décharger la poudre

Retirer l'extincteur du support Enlever la goupille

- Retirez l'extincteur du support de fixation.
- Tenez l'appareil fermement avec la buse tournée à l'opposé de soi. Tirez la goupille pour rompre le « témoin d'inviolabilité ». Il sera impossible d'appuyer sur la détente tant que le témoin d'inviolabilité n'aura pas été enlevé.
- Se tenir à 2 mètres (6 pi) du feu et s'assurer que l'incendie n'est pas entre soi et la sortie.
- Tenez l'extincteur en position verticale et dirigez le bec vers la base des flammes.
- Appuyez de façon continue sur la détente pour décharger la poudre.
- Arrosez d'un mouvement de va-et-vient la matière en feu à la base des flammes. (Si cela disperse les flammes, reculez de quelques pas.)
- Avancez lentement vers le feu à mesure que l'extincteur éteint les flammes. Maintenez en tout temps une distance de 2 mètres (env. 6 pieds) entre vous et la ligne de feu.
- Videz complètement l'extincteur et assurez-vous que les flammes sont bien éteintes. Les retours de flammes sont fréquents durant un incendie.
- Dans le cas d'un feu sur une cuisinière, éteignez celle-ci immédiatement ou dès qu'il est possible de le faire sans danger.
- Si vous soupçonnez que le feu est d'origine électrique, coupez l'alimentation électrique, si possible, tout en demeurant près d'une voie de sortie. Ne touchez aucun fil électrique ni appareil ménager.
- Après avoir vidé votre extincteur, quittez la maison et fermez bien toutes les portes derrière vous.

COMMENT VOUS SERVIR DE VOTRE EXTINCTEUR EN CAS D'INCENDIE

⚠ PELIGRO!

- Assurez-vous que votre extincteur est conçu pour être utilisé efficacement et en toute sécurité pour combattre le feu que vous voulez éteindre, et assurez-vous que ce feu est mineur. Faites toujours preuve d'une extrême prudence lorsque vous combattez un incendie, si mineur soit-il. Ne tentez d'éteindre un feu que lorsque vous disposez d'une voie de sortie libre, vous permettant de fuir les lieux en toute sécurité si l'incendie prend de l'ampleur.

▲ AVERTISSEMENT !

- Évitez de respirer la fumée et les émanations chaudes ; accroupissez-vous si nécessaire. Les matières en feu dégagent des gaz toxiques. L'inhalation de ces gaz peut provoquer des blessures ou entraîner la mort.

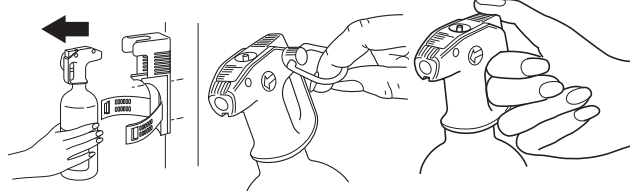
▲ MISE EN GARDE !

- Tenez-vous toujours à une distance suffisante des flammes (et près d'une voie de sortie) et assurez-vous que rien ne se trouve entre vous et la voie de sortie. Si vous vous tenez trop près des flammes, vous risquez de vous brûler ou d'être éclaboussé, par de la graisse par exemple. Si le feu est trop chaud ou fume trop pour que vous puissiez vous en approcher à une distance de 2 mètres (6 pieds), N'ESSEYÉZ PAS de l'éteindre vous-même. Evacuez immédiatement les lieux et appelez le service d'incendie.
- Dans le cas d'un feu sur une cuisinière, éteignez immédiatement le four ou les brûleurs, si possible. Si vous ne pouvez atteindre les boutons de contrôle du four ou des brûleurs, éteignez d'abord le feu, puis fermez les boutons de contrôle.
- Éteignez le feu contre le vent, c'est-à-dire, le dos tourné à tout courant d'air. Tenter d'éteindre un feu lorsque le courant d'air vous fait face peut provoquer des blessures graves.

POUR ÉTEINDRE UN FEU

▲ AVERTISSEMENT !

Cet appareil ne fonctionne pas lorsqu'il est fixé à son support. L'extincteur doit être retiré de son support, sinon il ne peut être actionné ni utilisé pour éteindre un incendie.



Appuyer de façon continue sur la détente pour décharger la poudre

Retirer l'extincteur du support Enlever la goupille

- Retirez l'extincteur du support de fixation.
- Tenez l'appareil fermement avec la buse tournée à l'opposé de soi. Tirez la goupille pour rompre le « témoin d'inviolabilité ». Il sera impossible d'appuyer sur la détente tant que le témoin d'inviolabilité n'aura pas été enlevé.
- Se tenir à 2 mètres (6 pi) du feu et s'assurer que l'incendie n'est pas entre soi et la sortie.
- Tenez l'extincteur en position verticale et dirigez le bec vers la base des flammes.
- Appuyez de façon continue sur la détente pour décharger la poudre.
- Arrosez d'un mouvement de va-et-vient la matière en feu à la base des flammes. (Si cela disperse les flammes, reculez de quelques pas.)
- Avancez lentement vers le feu à mesure que l'extincteur éteint les flammes. Maintenez en tout temps une distance de 2 mètres (env. 6 pieds) entre vous et la ligne de feu.
- Videz complètement l'extincteur et assurez-vous que les flammes sont bien éteintes. Les retours de flammes sont fréquents durant un incendie.
- Dans le cas d'un feu sur une cuisinière, éteignez celle-ci immédiatement ou dès qu'il est possible de le faire sans danger.
- Si vous soupçonnez que le feu est d'origine électrique, coupez l'alimentation électrique, si possible, tout en demeurant près d'une voie de sortie. Ne touchez aucun fil électrique ni appareil ménager.
- Après avoir vidé votre extincteur, quittez la maison et fermez bien toutes les portes derrière vous.

APRÈS L'EXTINCTION DU FEU

⚠ PELIGRO!

Ne pas rétablir l'alimentation électrique ni brancher un appareil ménager tant que l'endroit n'a pas été complètement nettoyé. Il est très important d'enlever la poudre présente sur le matériel électrique après un incendie. Si cette poudre devient mouillée, elle peut conduire l'électricité. (L'utilisation d'un extincteur rempli de produit chimique sec sur du matériel électrique mouillé peut être dangereuse pour la même raison.) Cela risque d'empêcher le problème de dispersion électrique, d'endommager le matériau isolant présent sur le matériel ou de poser un danger de choc électrique.

Dans le cas d'un feu sur la cuisinière :

- Assurez-vous que le four et les brûleurs sont bien éteints.
- Nettoyez complètement la poudre avant de vous servir des brûleurs ou du four (voir « Comment effectuer le nettoyage après avoir utilisé un extincteur »). Bien aérer les lieux.

Si vous soupçonnez que le feu est d'origine électrique :

- Coupez l'alimentation électrique, si possible ; ne touchez aucun fil ni appareil électrique.
- Quittez la maison en fermant toutes les portes derrière vous. Appelez le service d'incendie et demandez que la maison soit entièrement inspectée. Dès que la maison a été déclarée sans danger, aérez-la complètement.
- Demandez à un électricien agréé d'inspecter votre système électrique. Ne pas rétablir l'alimentation électrique ni brancher un appareil ménager tant que l'inspection n'est pas terminée.

COMMENT EFFECTUER LE NETTOYAGE APRÈS AVOIR UTILISÉ UN EXTINCTEUR

Remarque : L'agent pulvérisé par l'extincteur peut s'étendre sur une grande surface et salir l'ameublement, les moquettes ou les murs.

- Ramassez au balai ou à l'aspirateur autant de poudre que vous le pouvez. Puis, à l'aide d'un chiffon humide, nettoyez le résidu du produit.
- Si vous avez des questions au sujet du nettoyage d'appareils ménagers étant entrés en contact avec l'agent chimique de l'extincteur, veuillez vous adresser au fabricant de l'appareil en question.

RÉVISION D'UN EXTINCTEUR

Cet extincteur est un dispositif jetable qui n'est PAS rechargeable.

▲ MISE EN GARDE !

Vous ne devez en aucun cas essayer de réviser ou de réparer vous-même cet extincteur. Ne pas essayer d'enlever le bec ou l'assemblage soupape. Cet extincteur est un appareil sous pression susceptible de provoquer des blessures graves s'il est altéré.

Si cet extincteur devient défectueux alors qu'il est encore sous garantie, veuillez consulter le paragraphe intitulé « Comment vous prévaloir de la garantie », à la section Garantie limitée.

MISE AU REBUT D'UN EXTINCTEUR

Déchargez complètement l'extincteur à l'extérieur en renversant l'appareil et en appuyant sur la détente. Débarrassez-vous de l'extincteur vide de manière appropriée et remplacez-le par un extincteur neuf.

⚠ PELIGRO!

Ne jamais percer ni brûler cet extincteur, ni l'exposer à des températures supérieures à 66° C (150° F), même si vous le croyez entièrement vide. Le contenu est sous pression et risque d'exploser.

GARANTÍA LIMITADA

Resideo garantit ce produit contre tout défaut de matière et de fabrication pendant une période de cinq ans à compter de la date d'achat. Resideo prendra la décision de réparer ou de remplacer ce produit, ou n'importe quelle de ses composantes déclarée défectueuse durant la période de la garantie. Resideo effectuera le remplacement en utilisant un produit ou une pièce neuve ou remis à neuf. Si le produit en question n'est plus disponible, Resideo offrira un produit similaire de valeur égale ou supérieure. Cette garantie est exclusive.

Cette garantie n'est offerte qu'à l'acheteur initial à compter de la date d'achat initial et est incessible. Veuillez conserver le reçu de caisse original. Une preuve d'achat est requise pour profiter des avantages de la garantie. Les distributeurs Resideo, centres de service ou magasins de détail vendant les produits de Resideo n'ont pas le droit de modifier ou de changer de quelque façon que ce soit les conditions de cette garantie.

Cette garantie ne couvre pas l'usure normale des pièces ou les dommages résultant des circonstances suivantes : un usage négligent ou une mauvaise utilisation de ce produit, l'utilisation d'une tension électrique ou d'un courant incorrects, un usage contraire aux instructions de fonctionnement, le démantèlement, la réparation ou la modification du produit par une personne autre que celle désignée par Resideo ou par un centre de service autorisé. En outre, cette garantie ne couvre pas les cas de force majeure, comme les incendies, les inondations, les ouragans ou les tornades.

Resideo ne sera tenue responsable d'aucun dommage, accessoire ou consécutif, découlant d'une violation de toute garantie expresse ou implicite. Sauf là où la loi l'interdit, toute garantie implicite de commercialisation ou d'adaptation à un but particulier est limitée dans le temps à la durée de la présente garantie. Certains États, provinces ou territoires, ne permettent ni l'exclusion ni la limitation de dommages accessoires ou consécutifs, ni les limites quant à la durée d'une garantie implicite ; il se peut donc que les limitations ou l'exclusion ci-dessus ne s'appliquent pas à vous. Cette garantie vous accorde des droits spécifiques, et il est possible que vous ayez d'autres droits qui pourraient varier d'un État, d'une province ou d'un territoire à l'autre.

Comment vous prévaloir de la garantie :

Réparation : Si l'extincteur doit être réparé, ne le renvoyez pas à votre détaillant. Pour effectuer un retour sous garantie, veuillez communiquer avec la Division du service aux consommateurs, au 1-800-323-9005, du lundi au vendredi, de 7 h 30 à 17 h (HNC). Pour accélérer le service, veuillez avoir sous la main le numéro du modèle et la date d'achat de l'extincteur.

Adresse : 1301 Joe Battle, El Paso, TX 79936 Imprimé au Mexique M08-0752-000 J3 4/25

APRÈS L'EXTINCTION DU FEU

⚠ PELIGRO!

Ne pas rétablir l'alimentation électrique ni brancher un appareil ménager tant que l'endroit n'a pas été complètement nettoyé. Il est très important d'enlever la poudre présente sur le matériel électrique après un incendie. Si cette poudre devient mouillée, elle peut conduire l'électricité. (L'utilisation d'un extincteur rempli de produit chimique sec sur du matériel électrique mouillé peut être dangereuse pour la même raison.) Cela risque d'empêcher le problème de dispersion électrique, d'endommager le matériau isolant présent sur le matériel ou de poser un danger de choc électrique.

Dans le cas d'un feu sur la cuisinière :

- Assurez-vous que le four et les brûleurs sont bien éteints.
- Nettoyez complètement la poudre avant de vous servir des brûleurs ou du four (voir « Comment effectuer le nettoyage après avoir utilisé un extincteur »). Bien aérer les lieux.

Si vous soupçonnez que le feu est d'origine électrique :

- Coupez l'alimentation électrique, si possible ; ne touchez aucun fil ni appareil électrique.
- Quittez la maison en fermant toutes les portes derrière vous. Appelez le service d'incendie et demandez que la maison soit entièrement inspectée. Dès que la maison a été déclarée sans danger, aérez-la complètement.
- Demandez à un électricien agréé d'inspecter votre système électrique. Ne pas rétablir l'alimentation électrique ni brancher un appareil ménager tant que l'inspection n'est pas terminée.

COMMENT EFFECTUER LE NETTOYAGE APRÈS AVOIR UTILISÉ UN EXTINCTEUR

Remarque : L'agent pulvérisé par l'extincteur peut s'étendre sur une grande surface et salir l'ameublement, les moquettes ou les murs.

- Ramassez au balai ou à l'aspirateur autant de poudre que vous le pouvez. Puis, à l'aide d'un chiffon humide, nettoyez le résidu du produit.
- Si vous avez des questions au sujet du nettoyage d'appareils ménagers étant entrés en contact avec l'agent chimique de l'extincteur, veuillez vous adresser au fabricant de l'appareil en question.

RÉVISION D'UN EXTINCTEUR

Cet extincteur est un dispositif jetable qui n'est PAS rechargeable.