



ISTRUZIONI DI REGATA

SELEZIONE NAZIONALE

Classi - Laser Standard - Laser Radial - Laser 4.7
Trieste, Barcola 21 febbraio 2021

L'autorità organizzatrice è la FEDERAZIONE ITALIANA VELA che delega l'organizzazione congiunta dei seguenti Affiliati:

Sirena Tržaški Pomorski Klub - Club Nautico Triestino- Viale Miramare, 32, 34136 Trieste - www.tpkcntsirena.it - info@tpkcntsirena.it e

Società Velica Barcola e Grignano- Viale Miramare 32, 34136 Trieste - www.svbg.it - regate@svbg.it

Nelle presenti Istruzioni di Regata sono utilizzate le seguenti abbreviazioni:

CO	Autorità Organizzatrice – Comitato Organizzatore.
CIS	Codice internazionale dei segnali.
CdR	Comitato di Regata.
CdP	Comitato per le Proteste.
SI	Istruzioni di regata.
RRS	Regole di Regata World Sailing [WS] 2017/2020.
UdR	Ufficiale di regata.
RS	Segreteria di Regata
BPS	Barche e persone di supporto
(DP)	Indica una regola per la quale la penalità è a discrezione del CdP.
(NP)	Indica che un'infrazione a questa regola non potrà essere oggetto di protesta da parte di imbarcazione.
(SP)	Indica una regola per la quale una penalità standard può essere applicata dal CdR senza che sia tenuta un'udienza da parte del CdP. (modifica le RRS 53.1 e A5)

1. REGOLE

- 1.1 La regata è governata dalle "Regole" come definite nelle RRS 2021 – 2024 (RRS);
- 1.2 A disposizione;
- 1.3 La regola della Classe Laser 7(a) è ristretta come segue:
solo una persona dovrà essere a bordo mentre la barca è in regata. Il suo nome dovrà essere quello riportato nel modulo di iscrizione;
- 1.4 Tutte le barche con lo stesso armamento sono definite come "flotta";
- 1.5 La "Normativa per l'Attività Sportiva FIV 2020 è da considerarsi "Regola", così come le Prescrizioni FIV;
- 1.6 Ai sensi della Regulation 20 della WS la pubblicità è ammessa;
- 1.7 La classe Laser sarà suddivisa nelle flotte così definite: Classe Laser Standard, Classe Laser Radial m/f, Classe Laser 4.7 m/f.

2. (DP) (NP) REGOLE RIGUARDANTI LA SICUREZZA

- 2.1 Il CdR potrà protestare una barca per un'infrazione a queste regole di sicurezza;
- 2.2 I concorrenti dovranno indossare dispositivi personali di galleggiamento in ogni momento quando



siano in acqua, tranne che per un tempo limitato quando cambiano o aggiustino indumenti o attrezzature personali;

- 2.2 Le barche che non scendono in mare per regatare in una prova programmata dovranno prontamente informare la SR;

Una barca che si ritira dovrà informare il CdR prima di abbandonare l'area di regata o, qualora ciò risulti impossibile, dovrà informare la SR appena possibile dopo essere rientrata a terra;

Le barche che si ritirano dalle prove in conformità alla SI 2.4 devono compilare un modulo di dichiarazione di ritiro e usare la piattaforma Racing Rules od Sailing prima del tempo limite per le proteste;

- 2.3 Le imbarcazioni non in regata non dovranno interferire con i battelli ufficiali; Quando il CdR espone la bandiera V con suoni ripetuti, tutte le barche ufficiali e di appoggio dovranno monitorare il canale VHF 72 corrispondente all'area di regata ed eseguire eventuali istruzioni di ricerca e soccorso;
- 2.4 Le Imbarcazioni che, per qualsiasi motivo dovessero arrivare a terra lontano dal terrapieno di Barcola e che non fossero in grado di raggiungere i posti loro assegnati, devono informare immediatamente il CO per telefono al seguente numero: + 39 3389379513;
- 2.5 I concorrenti che richiedono assistenza da parte delle barche di soccorso devono agitare un braccio con la mano aperta. Se l'assistenza non viene richiesta, il braccio deve essere agitato con le dita della mano chiusa a pugno. Se considerato necessario può essere imposto al concorrente di abbandonare la barca e salire sul mezzo di soccorso. In questo caso si applicherà un nastro bianco e rosso alla barca abbandonata in modo che si sappia che l'equipaggio è stato comunque salvato.

3. [DP][NP] CODICE DI COMPORTAMENTO

- 3.1 I concorrenti dovranno adeguarsi ad ogni ragionevole richiesta formulata da un UdR.

4. COMUNICAZIONI AI CONCORRENTI

- 4.1 Le comunicazioni ai concorrenti saranno affisse all'albo ufficiale per i Comunicati che si trova sulla piattaforma Racing Rules of Sailing nella sezione riservata alla Regata Selezione Nazionale Laser XIII Zona;
- 4.2 Omesso;
- 4.3 Quando un segnale visivo viene esposto sul simbolo di una flotta, il segnale si applica solo a quell'area o flotta. Questo cambia il preambolo dei Segnali di Regata;
- 4.4 I segnali a terra verranno esposti sull'albero dei segnali situato presso la base a terra del TPK Sirena e comunicati prontamente via telefono ai partecipanti che non fanno base a Barcola;
- 4.5 Quando il segnale di regata Intelligenza è esposto a terra "1 minuto" è modificato con "non meno di 45 minuti" con riferimento al RRS "segnale di regata Intelligenza". Quando il segnale di regata "Intelligenza su H" è esposto a terra, significa che le imbarcazioni non devono uscire in acqua, il segnale di avviso sarà esposto non meno di 45 minuti dopo l'ammainata del segnale "intelligenza su H" esposto a terra. Questo modifica il segnale di regata "Intelligenza su H".

5. MODIFICHE ALLE ISTRUZIONI DIREGATA

- 5.1 Qualsiasi modifica al formato o al programma delle gare dovrà essere pubblicata entro le ore 19,00, del giorno precedente a quello in cui avrà effetto (vedi punto 7.2 SI) e ogni altra modifica alle SI dovrà essere esposta non più tardi di due ore dal primo segnale di avviso della giornata;
- 5.2 Omesso;
- 5.3 Qualora un qualsiasi addendum alle SI venga modificato, una versione aggiornata dello stesso dovrà essere esposta sull'Albo dei Comunicati sulla piattaforma Racing Rules of Sailing nella sezione dedicata alla regata Selezione Nazionale Laser XIII Zona come parte di queste SI;
- 5.4 Omesso;

6. FORMATO DELLE REGATE

- 6.1 Omesso;
- 6.2 Le tre flotte di Classe regateranno separatamente. La Regata sarà corsa con un massimo di 3 prove per ogni flotta;
- 6.3 Per le classi Radial e 4.7 i maschi e le femmine partiranno assieme;

7. PROGRAMMA DELLE REGATE

- 7.1 Per la classe Laser Std – Laser Radial m/f – Laser 4.7 m/f il numero di regate è fissato con al massimo 3 prove al giorno;
- 7.2 Per tutte le Classi le Regate inizieranno e si concluderanno il 21 febbraio e il segnale di avviso della 1a prova sarà alle ore 9.55;
- 7.3 Il segnale di avviso per ogni prova successiva alla prima del giorno sarà dato quanto prima possibile;
- 7.4 Per informare le barche che una prova o una serie di prove inizierà presto, la bandiera arancione delimitante la linea di partenza sarà esposta con un suono almeno cinque minuti prima che sia dato il segnale di avviso;
- 7.5 Non è previsto alcun limite di orario per la partenza della prova di chiusura della manifestazione.

8. BARCHE E ATTREZZATURE (DP)

- 8.1 Tutti i concorrenti dovranno usare un solo scafo, vela, albero, boma, deriva e timone identificati nel corso delle procedure di stazza (vedi successivo paragrafo 20 delle presenti SI);
- 8.2 Le concorrenti femmine dovranno esporre un rombo rosso di 240x180mm su ciascuna parte della vela in accordo con la regola di classe 4(g);
- 8.3 Per la Classe Standard è consentito l'uso della nuova vela Mark II. Tutte le imbarcazioni armate indifferentemente con la vela tradizionale o la vela Mark II costituiranno una unica flotta;
- 8.4 I numeri velici dovranno essere conformi a quanto indicato dalle regole del Regolamento di Classe.

9. AREE DI REGATA

- 9.1 Le aree di regata sono mostrate nell'Addendum A alle presenti SI oppure attraverso un Comunicato.

10. PERCORSI

- 10.1 I diagrammi di cui all'Addendum B delle presenti SI mostrano i percorsi, l'ordine secondo il quale le boe devono essere passate ed il lato dal quale ogni boa deve essere lasciata.
- 10.2 Prima del segnale di avviso il CdR esporrà il segnale del percorso da compiere (outer loop: LOx, inner loop: Llx, dove x è il numero totale di boline da compiere esclusa la bolina di arrivo);
- 10.3 Prima del segnale di avviso il CdR esporrà possibilmente la direzione bussola della boa 1.

11. BOE

- 11.1 Le boe saranno come segue:

Area di Regata	Boe 1, 2, 3, 4, 5	Nuova boa	Controstarter o Boa di partenza	Controarriivi o Boa d'arriivi gonfiabile
Addendum A	Gialle cilindriche	Omesso	Controstarter con asta e bandiera arancione	Gavitello rosso con bandiera blu

12. BANDIERE DI CLASSE, DI AVVISO E SEGNALI IDENTIFICATIVI

Bandiere di Classe usate per il segnale di Avviso:

- Flotta Laser Standard: Bandiera di Classe Laser, bianca
- Flotta Laser Radial: Bandiera di Classe Radial, verde
- Flotta Laser 4.7: Bandiera di Classe Laser 4.7, gialla

13. PARTENZA

- 13.1 La regata partirà in accordo quanto stabilito dalla RRS 26 così modificata:

Segnale	Bandiera	Suoni	Tempi di partenza
Avviso	Classe	1	5 min
Preparatorio	P, U o Nera	1	4 min
Ultimo minuto	Ammainata P, U o Nera	1	1 min
Partenza	Ammainata Classe	1	0

- 13.2 La linea di partenza sarà tra il battello CR e un'asta con bandiera arancione sul battello controstarter posto sul lato sinistro della linea;
- 13.3 [DP] Una boa può essere ormeggiata sulla catena o cima d'ormeggio o filata a poppa del battello di partenza del CdR. Le barche non dovranno mai passare fra questa boa e il battello di partenza del CdR. Questa boa deve essere considerata parte integrante del sistema di ancoraggio del battello comitato.

- 13.4 [DP] Quando è in corso una sequenza dei segnali di partenza, le barche il cui segnale di avviso non è ancora stato esposto dovranno evitare l'area di partenza. Per area di partenza si deve intendere il rettangolo che si estende 50 metri dalla linea di partenza in tutte le direzioni;
- 13.5 Partenza con bandiera nera: La RRS 30.4 è così modificata: i numeri velici saranno esposti per almeno 3 minuti. Verrà emesso un lungo segnale acustico all'esposizione dei numeri velici delle barche BFD;
- 13.6 [DP][NP] Le barche il cui segnale di avviso non è ancora stato esposto non dovranno navigare nei pressi della linea di partenza o dei suoi prolungamenti (vedasi IdR 14.3);
- 13.7 Una barca che parta più di 4 minuti dopo il suo segnale di partenza sarà classificata DNS, a modifica dell'Appendice A4 e A5 RRS;
- 13.8 Il limite minimo di vento per dare la partenza è fissato a 5 nodi. Il limite superiore di velocità del vento è posto a 25 nodi. Solo in condizioni particolari il CdR potrà consentire di regatare con vento fino a 30 nodi. Il mancato rispetto di quanto sopra non potrà essere oggetto di richiesta di riparazione e ciò modifica la RRS 62.1(a).

14. CAMBIO DEL SUCCESSIVO LATO DEL PERCORSO

- 14.1 Non sono previsti cambi di percorso.
- 14.2 Omesso;
- 14.3 Omesso;
- 14.4 I percorsi potranno essere ridotti ma non prima che sia stato compiuto il terzo lato.

15. ARRIVO

- 15.1 La linea di arrivo sarà tra il battello Arrivi e un'asta con bandiera arancione su gavitello galleggiante rosso posto sul lato sinistro della linea.

16. TEMPO LIMITE E TEMPO TARGET

- 16.1 Il tempo limite ed il tempo target per ogni prova e per ogni Classe sono i seguenti:

CLASSE	Tempo limite percorso	Tempo limite boa N. 1	Finestra di arrivo	Tempo target
Laser Standard, Laser Radial m/f, Laser 4.7 m/f	Min. 70	Min20	Min 20	Min 45/50

- 16.2 Se nessuna barca avrà girato la Boa 1 entro il tempo limite della Boa 1, la regata sarà annullata.
- 16.3 Il mancato rispetto dei tempi target non sarà motivo per una richiesta di riparazione. Questo modifica la reg. 62.1(a);
- 16.4 Le barche che non finiranno la prova entro il limite di tempo stabilito nella "Finestra d'arrivo" dopo che il primo concorrente ha compiuto il percorso e arriva, saranno classificate DNF. Questo modifica le RRS 35, A4 e A5.

17. [DP] VERIFICA E SOSTITUZIONE ATTREZZATURE, CONTROLLI DI STAZZA

- 17.1 Sostituzione delle Attrezzature. Non è consentita la sostituzione di attrezzature o equipaggiamenti danneggiati o perduti senza la preventiva approvazione del CdR;
- 17.2 Una barca o la sua attrezzatura potranno essere controllate in qualsiasi momento per accertarne la rispondenza alle regole di classe ed alle SI. In acqua una concorrente può ricevere dal Comitato Tecnico l'ordine di recarsi in un'area designata adibita alle ispezioni;
- 17.3 Se un danno allo scafo o all'attrezzatura dovesse verificarsi meno di 90 minuti prima della prima partenza prevista per quel giorno e prima della partenza dell'ultima prova in programma per quella giornata, potrà essere espressa un'approvazione verbale da parte del CdR. Sia il materiale danneggiato che quello in sostituzione dovrà essere presentato al Comitato Tecnico entro il tempo limite per la presentazione delle proteste. In questo caso la sostituzione è soggetta all'approvazione del CdR in forma retroattiva.

18. PENALITA' E SISTEMI DIPENALIZZAZIONE

- 18.1 L'Appendice P verrà applicata integralmente con la seguente modifica: Se la prima penalità è segnalata dopo che è arrivata, la barca può eseguire la penalità o accettare una penalità sul punteggio di 8 punti senza udienza.

19. IMBARCAZIONI UFFICIALI

19.1 Le imbarcazioni ufficiali saranno così identificate:

Comitato Tecnico	Bandiera Bianca con lettera "M"
Battello partenze CdR	Bandiera arancione
Assistenza medica	Bandiera Bianca con croce rossa
Battello arrivi CdR	Bandiera blu
Giuria	Bandiera gialla con "J" nera
Media	Bandiera Bianca con lettera "P"
Mezzi assistenza/posaboe dell'organizzazione, allenatori e persone di supporto	Bandiera Bianca con lettera "S"

19.2 Azioni compiute da imbarcazioni ufficiali, elicotteri o droni non potranno costituire motivo di richiesta di riparazione. Questo modifica la RRS 60.1(b).

20. [DP] IMBARCAZIONI DI SUPPORTO E SPETTATORI

20.1 L'Addendum C – Regole per le imbarcazioni di supporto si applica a tutte le imbarcazioni di supporto o su cui si trova il personale di supporto;

20.2 L'Addendum C - Regole per le imbarcazioni di supporto Parti 4 e 5 si applica anche alle imbarcazioni degli spettatori;

20.3 L'Addendum C - Regole per le imbarcazioni di supporto sarà pubblicato all'Albo Ufficiale dei Comunicati on line sulla piattaforma Racing Rules of Sailing nella sezione dedicata alla regata Selezione Nazionale Laser XIII Zona.

21. [DP] [NP] IDENTIFICAZIONE E PUBBLICITA' QUANDO LE BARCHE SONO IN REGATA

21.1 Le barche dovranno esporre, ove richiesta, la pubblicità dello sponsor della manifestazione. Il CO fornirà la pubblicità o i numeri e le istruzioni per il loro uso.

22. PUNTEGGIO

22.1 Sarà applicato il punteggio minimo a tutte le regate;

22.2 Il punteggio di una barca sarà calcolato in accordo con la RRS A

22.3 Omesso;

22.4 Omesso;

22.5 La Regata sarà valida anche con una sola prova valida disputata;

22.6 Non saranno effettuati scarti;

22.7 Parità saranno risolte in accordo con la RRS A8;

22.8 Per richiedere la correzione di un presunto errore del risultato di una prova pubblicato all'albo, una barca può compilare un modulo di richiesta di inserimento in classifica disponibile sulla piattaforma Racing Rules of Sailing nella sezione dedicata alla regata Selezione Nazionale Laser XIII Zona con la modalità di richiesta di inserimento in classifica.

23. PROTESTE, PENALITA' E RICHIESTE DI RIPARAZIONE

23.1 I moduli di protesta sono disponibili presso la piattaforma Racing Rules of Sailing nella sezione dedicata alla regata Selezione Nazionale Laser XIII Zona SR. Le proteste, le richieste di riparazione o di riapertura dovranno essere presentate entro l'appropriato tempo limite anche questo disponibile sulla piattaforma;

23.2 Per ogni flotta il tempo limite è di 60 minuti dopo che l'ultima barca ha terminato l'ultima prova del giorno o dall'issata di "Intelligenza su A" oppure "N su A" quale che sia il più tardivo;

23.3 Il calendario delle udienze verrà esposto entro 30 minuti dallo scadere del tempo limite delle proteste per informare i concorrenti delle udienze in cui essi sono parti o chiamati come testimoni. Le udienze saranno tenute nella sala proteste ubicata presso il TPK Sirena o in modalità telematica possibilmente al tempo programmato. Le udienze possono essere programmate per iniziare fino a 30 minuti prima dello scadere del tempo limite per le proteste;

23.4 Avvisi di proteste da parte del CdR o CdP saranno esposti all'albo ufficiale Racing Rules of Sailing nella sezione dedicata alla regata Selezione Nazionale Laser XIII Zona per i Comunicati per informare le barche interessate in accordo con la RRS 61.1.(b);

23.5 Verrà esposto l'elenco delle barche penalizzate in accordo con l'Appendice P per infrazioni della RRS 42 e SI 26.8;

23.6 Le Penalità per infrazione delle SI segnate (DP) sono a discrezione del CdP. Una barca può accettare una penalità discrezionale prima di un'udienza e riguardante lo stesso incidente



compilando un modulo disponibile sulla piattaforma Racing Rules of Sailing nella sezione dedicata alla regata Selezione Nazionale Laser XIII Zona;

- 23.7 Infrazioni delle regole segnate con (NP) nelle SI non potranno essere oggetto di protesta da parte di una barca. Questo modifica la RRS 60.1(a);
- 23.8 Per infrazioni alle SI segnate con (SP), il CdR può applicare una penalità standard senza udienza. Un elenco di queste infrazioni e le penalità standard associate saranno pubblicate all'albo Ufficiale. Tuttavia il CdR può comunque protestare una barca quando ritenga inadeguata la penalità standard. Questo modifica la RRS 63.1 e l'Appendice A5;
- 23.9 Nell'ultimo giorno in cui sono in programma delle prove, una richiesta di riparazione basata su una decisione del CdP dovrà essere consegnata non oltre 30 minuti dal momento dell'esposizione della decisione.

24. [DP] COMUNICAZIONI RADIO

- 24.1 Una barca non dovrà né ricevere né trasmettere comunicazioni via radio che non siano disponibili a tutti i concorrenti, tranne che in condizioni di emergenza o quando utilizza apparecchiature messe a disposizione dal CdR. Questa restrizione si applica anche ai telefoni cellulari e agli smartphones.

25 [DP] TRASH DISPOSAL

- 25.1 In qualità di naviganti, dobbiamo cercare di proteggere gli oceani, le acque costiere ed interne. Si veda la RRS 47. Le barche non dovranno intenzionalmente gettare rifiuti in acqua. I rifiuti possono essere consegnati alle barche appoggio o al CdR.

26 [DP] [NP] POSTI ASSEGNATI

- 26.1 Le barche dovranno essere tenute nei posti loro assegnati suddivise tra la sede del TPK Sirena e la sede della SVBG al fine di evitare situazioni rischiose per la situazione sanitaria attuale. Le aree esterne dovranno garantire lo spazio sufficiente per il **distanziamento interpersonale di almeno 1 metro ed è obbligatorio l'uso della mascherina** in tutti gli spazi del circolo ospitante. Sarà quindi necessario far uso di mascherina nelle fasi che precedono e seguono le uscite in acqua. La mascherina di protezione delle vie respiratorie deve essere indossata correttamente coprendo naso e bocca. Nelle fasi dello svolgimento dell'attività sportiva in acqua si è esclusi dall'obbligo di indossare la mascherina.

27 PREMI

- 27.1 Come da Bando di Regata.

28 ESONERO DI RESPONSABILITÀ

- 28.1 Come da regola fondamentale 4 i partecipanti alla regata di cui alle presenti SI prendono parte alla stessa sotto la loro piena ed esclusiva responsabilità, i Concorrenti sono gli unici responsabili per la decisione di prendere parte o di continuare la regata. Il CO declina ogni e qualsiasi responsabilità per danni che possono subire persone e/o cose, sia in terra che in acqua, in conseguenza della loro partecipazione alla regata. E' competenza dei Concorrenti decidere in base alle loro capacità, alla forza del vento, allo stato del mare, alle previsioni meteorologiche ed a tutto quanto altro deve essere previsto da un buon marinaio, se uscire in mare e partecipare alla regata, di continuarla ovvero di rinunciare.

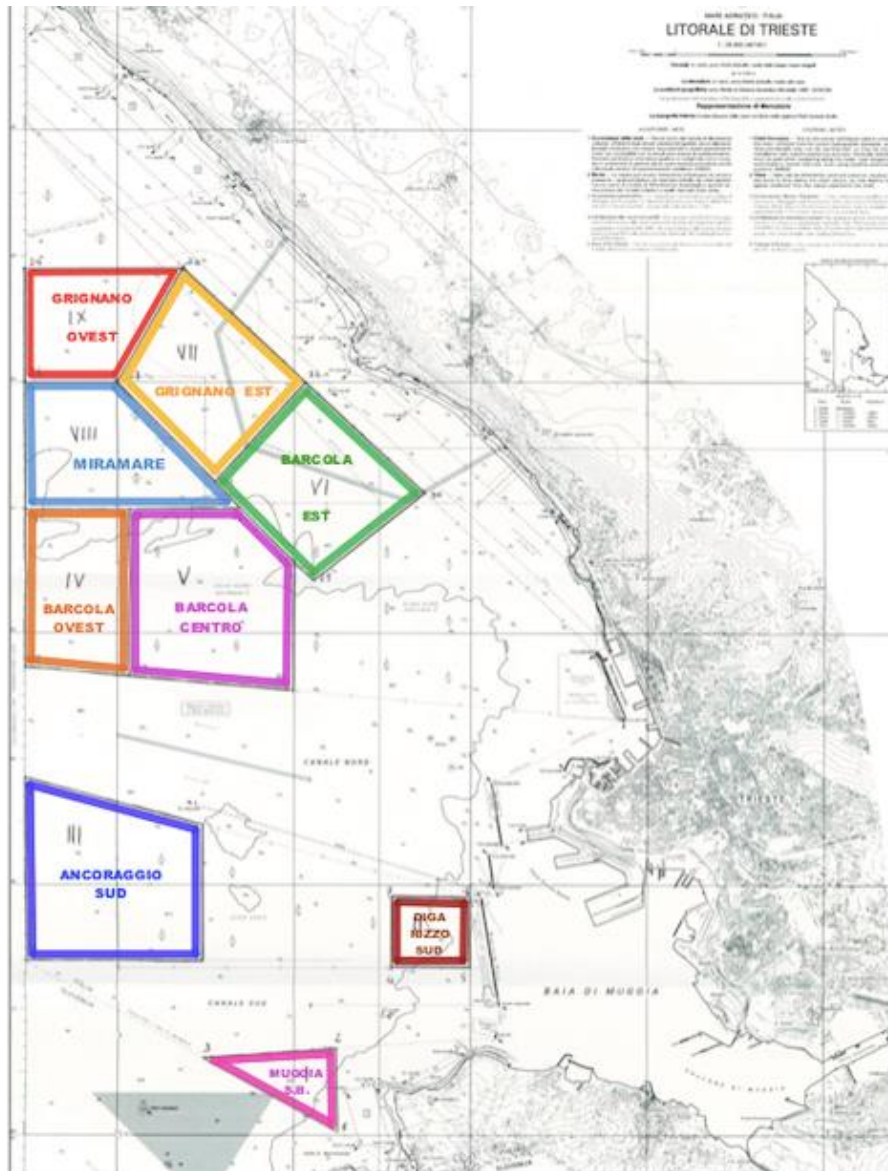
29 DIRITTI FOTOGRAFICI E/O TELEVISIVI

- 29.1 I Concorrenti concedono pieno diritto e permesso al CO di pubblicare e/o trasmettere tramite qualsiasi mezzo, ogni fotografia o ripresa filmata di persone o barche durante l'evento, inclusi ma non limitati a, spot pubblicitari televisivi e tutto quanto possa essere usato per i propri scopi editoriali o pubblicitari o per informazioni stampate.

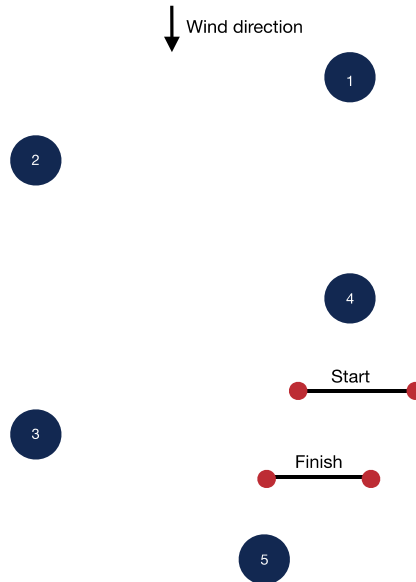
ADDENDUM A

L'area di regata è così descritta:

Specchio acqueo davanti a Barcola (campi Barcola Est e Barcola Centro) o campo di Muggia (campo Diga Rizzo Sud);



ADDENDUM B PERCORSO



Percorso Laser trapezio	Sigla	Sequenza di percorso
Con bastone esterno	LO 2	Start-1-2-3-2-3-5 Finish
Con bastone interno	LI 2	Start-1-4-1-2-3-5-Finish