

ISTRUZIONI DI REGATA

WINDLASER 2021

Selezione Nazionale
Classi - ILCA 7 - ILCA 6 - ILCA 4
Vado Ligure, 22 e 23 maggio 2021

Le attività di regate dovranno essere svolte secondo le disposizioni in materia di contrasto e contenimento di diffusione del COVID 19 emanate dalla Federazione che i Comitati Organizzatori attiveranno e a cui i tesserati partecipanti si dovranno attenere sotto la vigilanza da parte dello stesso Comitato Organizzatore. Eventuali casi di COVID 19 che dovessero essere rilevati nel corso della manifestazione saranno denunciati dal Comitato Organizzatore ai competenti organi sanitari preposti"

L'autorità organizzatrice è la FEDERAZIONE ITALIANA VELA che delega l'organizzazione agli affiliati:

Centro Nautico Vadese Wind A.S.D.
Tel 019 210 0249
E-mail: vela@centronauticovadese.it
Web www.centronauticovadese.it

G.S.D. Lega Navale Italiana sez. Spotorno
Tel. 019.74.71.96
E-mail: spotorno@leganavale.it
Web www.lnispotorno.it

Nelle presenti Istruzioni di Regata sono utilizzate le seguenti abbreviazioni:

AUC	Albo Ufficiale dei Comunicati (on-line in ottemperanza al protocollo COVID)
CO	Comitato Organizzatore - Autorità Organizzatrice
CdR	Comitato di Regata.
CdP	Comitato per le Proteste
BdR	Bando di Regata
IdR	Istruzioni di regata
RRS	Regole di Regata World Sailing [WS] 2021-2024
UdR	Ufficiale di regata
SR	Segreteria di Regata
BPS	Barche e persone di supporto
[DP]	Indica che la penalità per l'infrazione della regola è a discrezione del Cd e può essere inferiore alla squalifica in accordo con le linee guida di World Sailing.
[NP]	Indica che un'infrazione a questa regola non potrà essere oggetto di protesta da parte di imbarcazione. (questo modifica la RRS 60.1a).

Attenzione: Nelle presenti IdR è utilizzata la nuova nomenclatura degli armi della Classe ILCA
Per semplicità di consultazione si riportano di seguito le relative corrispondenze:
ILCA 7 - equivale all'ex Laser Standard;
ILCA 6 - equivale all'ex Laser Radial;
ILCA 4 - equivale all'ex Laser 4.7.

1 REGOLE

1.1 La manifestazione è governata dalle "Regole" come definite nelle RRS.

1.2 La "Normativa per l'Attività Sportiva FIV vigente che è da considerarsi "Regola".

1.3 In caso di contrasto tra BdR e IdR queste ultime, e gli eventuali successivi Comunicati Ufficiali, avranno prevalenza nel rispetto della RRS 63.7.

1.4 [DP][NP] IL “**PROTOCOLLO DI REGOLAMENTAZIONE DELLE MISURE PER IL CONTRASTO ED IL CONTENIMENTO DELLA DIFFUSIONE DEL COVID-19 NELLE SOCIETÀ E ASSOCIAZIONI SPORTIVE AFFILIATE**”, versione vigente – da qui in avanti indicato come “**PROTOCOLLO**”. La penalità per una infrazione al “Protocollo” potrà essere massimo del 10%, a seconda della gravità dell’infrazione commessa. La percentuale sarà calcolata rispetto alla posizione d’arrivo della barca nelle prove di giornata in cui è stata commessa l’infrazione, oppure rispetto alla posizione acquisita nella prova più prossima a quando è stata commessa l’infrazione.

1.5 La regola n. 7(a) della Classe ILCA è ristretta come segue:

Solo una persona dovrà essere a bordo mentre la barca è in regata. Il suo nome dovrà essere quello riportato nel modulo di iscrizione.

1.6 Tutte le barche con lo stesso armamento sono definite come “flotta”. La Classe ILCA sarà suddivisa nelle flotte così definite: flotta ILCA 7, flotta ILCA 6 m/f, flotta ILCA 4 m/f.

1.7 La pubblicità è ammessa ai sensi della Regulation 20 “Codice per la pubblicità” di WS e delle regole della classe ILCA. Si veda anche il punto 4 del BdR ed il punto 21 delle presenti IdR.

1.8 Verrà applicata l’appendice P “speciali procedure per la Reg. 42 come modificata dalla IdR 18.

1.9 È prevista l’applicazione dell’appendice T “Arbitrato”.

2 [DP] [NP] REGOLE RIGUARDANTI LA SICUREZZA

2.1 A disposizione

2.2 Ai sensi della RRS 40.2, la RRS 40.1 è applicata in ogni momento quando le barche sono in acqua, pertanto i concorrenti dovranno indossare dispositivi personali di galleggiamento in ogni momento quando siano in acqua, tranne che per un tempo limitato quando cambiano o aggiustano indumenti o attrezzature personali.

2.3 Le barche che non lasciano gli ormeggi per regatare in una prova programmata dovranno prontamente informare la SR.

2.4 Una barca che si ritira dovrà informare il CdR prima di abbandonare l’area di regata o, qualora ciò risulti impossibile, dovrà informare la SR appena possibile dopo essere rientrata a terra.

2.5 Le barche che si ritirano dalle prove in conformità alla IdR 2.4 potranno compilare, prima del tempo limite per le proteste, un modulo di dichiarazione di ritiro disponibile al link

➡ https://www.racingrulesofsailing.org/penalty_reports/new?event_id=1887

2.6 Le imbarcazioni non in regata non dovranno interferire con i battelli ufficiali

2.7 Ai sensi della RRS 37 il canale di comunicazione per le istruzioni di ricerca e soccorso è il canale VHF 72.

2.8 Le Imbarcazioni che, per qualsiasi motivo dovessero arrivare a terra lontano dalla base nautica Area Regatanti e che non fossero in grado di raggiungere i posti loro assegnati, devono informare immediatamente il CO per telefono al seguente numero 3476078093.

2.9 I concorrenti che richiedono assistenza da parte delle barche di soccorso devono agitare un braccio con la mano aperta. Se l’assistenza non viene richiesta, il braccio deve essere steso sopra la testa con le dita della mano chiusa a pugno. Se considerato necessario può essere imposto al concorrente di abbandonare la barca e salire sul mezzo di soccorso. In questo caso si applicherà un nastro bianco e rosso alla barca abbandonata in modo che si sappia che l’equipaggio è stato comunque salvato.

3 [DP][NP] CODICE DI COMPORTAMENTO

3.1 I concorrenti dovranno adeguarsi ad ogni ragionevole richiesta formulata da un UdR.

4 COMUNICAZIONI AI CONCORRENTI

4.1 Le comunicazioni ai concorrenti saranno pubblicati sull’Albo Ufficiale dei Comunicati (AUC) online al seguente link

➡ <https://www.racingrulesofsailing.org/documents/1887/event?name=windlaser-2021>

Ove possibile i comunicati saranno replicati sull'evento facebook collegato (v. IdR 4.2 di seguito). La mancata ripetizione di un comunicato sull'evento facebook non costituirà motivo di richiesta di riparazione ai sensi della RRS 62.

4.2 Le classifiche saranno pubblicate sull'evento facebook "Windlaser 2021" al seguente link

➔ <https://www.facebook.com/events/189807339637275>

4.3 I segnali a terra verranno esposti sull'albero dei segnali situato sulla spiaggia presso il fabbricato degli spogliatoi.

4.4 Quando il segnale di regata "Intelligenza" è esposto a terra le parole "1 minuto" sono sostituite da "non meno di 45 minuti". Questo modifica il segnale di regata "Intelligenza".

4.5 [DP][NP] Nei giorni della manifestazione in cui sono in programma delle prove, le barche non dovranno lasciare l'Area loro assegnata finché la bandiera D (Delta) non viene esposta. Il segnale di avviso o un altro segnale verrà esposto non meno di 45 minuti dall'esposizione della bandiera D e comunque non prima dell'orario programmato o differito, quale dei tre sia il più tardivo.

5 MODIFICHE ALLE ISTRUZIONI DI REGATA

5.1 Qualsiasi modifica al formato o al programma delle gare dovrà essere pubblicata entro le ore 19,00, del giorno precedente a quello in cui avrà effetto e ogni altra modifica alle IdR dovrà essere pubblicata entro le ore 09,00 del giorno in cui avrà effetto.

5.2 Qualsiasi riassegnazione di classi o flotte alle aree di regata dovrà essere pubblicata prima delle ore 09,00 del giorno in cui avrà effetto.

5.3 Qualora un qualsiasi addendum alle IdR venga modificato, una versione aggiornata dello stesso dovrà essere pubblicata sull'AUC come parte di queste IdR secondo i tempi indicati alla IdR 5.1.

6 FORMATO DELLA MANIFESTAZIONE

6.1 Le regate si disputeranno in 3 Flotte: ILCA 7, ILCA 6 M/F, ILCA 4 M/F.

6.2 **Prove:** Per tutti i giorni in cui si disputeranno le prove di qualificazione, saranno disputate massimo 3 prove al giorno, per un massimo di 6 prove totali.

6.3 **Serie:** Sarà disputata un'unica serie di 6 prove al massimo.

7 PROGRAMMA DELLA MANIFESTAZIONE

7.1 Per tutte le Classi le Regate inizieranno il 22 maggio e si concluderanno il 23 maggio; il segnale di avviso della prima prova sarà esposto, alle ore **11 del 22 maggio**;

alle ore 10 del 22 maggio si terrà il coach meeting presso il fabbricato dello spogliatoio;

l'ora di esposizione del primo segnale di avviso di giornata per le prove dei giorni successivi al primo sarà pubblicato sull'AUC entro le **ore 19:00** del giorno precedente in cui avrà effetto. In caso di mancata comunicazione si riterrà confermato lo stesso orario stabilita per il giorno precedente.

7.2 Il segnale di avviso per ogni prova successiva alla prima del giorno sarà dato quanto prima possibile.

7.3 Per avvisare le barche che una prova o una sequenza di prove inizieranno presto, sarà esposta la bandiera arancione che definisce l'estremo di dritta della linea di partenza, con un segnale sonoro, cinque minuti prima che venga esposto il segnale di avviso (ciò integra il Segnale di Regata - Altri segnali)

7.4 Nell'ultimo giorno di Regata, non verrà esposto nessun segnale di Avviso dopo **le ore 16**.

8 [DP] BARCHE E ATTREZZATURE

8.1 Tutti i concorrenti dovranno usare un solo scafo, vela, albero, boma, deriva e timone identificati nel corso delle procedure di stazza (vedi successivo paragrafo 17 delle presenti IdR)

8.2 Le concorrenti femmine dovranno esporre un rombo rosso di 240x180mm su ciascuna parte della vela in accordo con la regola n.4(g) di classe ILCA.

8.3 Per la flotta ILCA 7 è consentito l'uso della nuova vela Mark II. Tutte le imbarcazioni armate indifferentemente con la vela tradizionale o la vela Mark II costituiranno una unica flotta.

8.4 I numeri velici dovranno essere conformi a quanto indicato dalle regole di classe ILCA.

9 AREE DI REGATA

9.1 L'area di regata è mostrata sull'**Addendum A AREA DI REGATA** alle presenti IdR.

10 PERCORSI

10.1 I diagrammi di cui all'**Addendum B** delle presenti IdR mostrano i percorsi, l'ordine secondo il quale le boe devono essere passate ed il lato dal quale ogni boa deve essere lasciata.

10.2 Prima del segnale di avviso il CdR esporrà il segnale del percorso da compiere (outer loop: **OX**, inner loop: **IX**, dove **X** è il numero totale di boline da compiere esclusa la bolina di arrivo)

10.3 Prima del segnale di avviso il CdR esporrà possibilmente la direzione bussola della boa 1.

11 BOE

11.1 Le boe, saranno come di seguito indicate:

Boe 1, 2, 3, 4, 5	Nuova Boa	Controstarter / Boa di partenza	Boa di arrivo
Boe cilindriche di colore arancio	Boa cilindrica di colore giallo	Imbarcazione Controstarter o boa cilindrica di colore giallo	Cilindrica di colore giallo

N.B. La boa di partenza potrà essere un battello del CdR o una boa gonfiabile gialla.

12 BANDIERE DI CLASSE, DI AVVISO E SEGNALI IDENTIFICATIVI

Bandiere di Classe usate per il segnale di Avviso:

- Flotta ILCA 7 (Laser Standard): Bandiera di Classe Laser Standard, Bianca;
- Flotta ILCA 6 (Laser Radial): Bandiera di Classe Laser Radial Verde;
- Flotta ILCA 4 (Laser 4.7): Bandiera di Classe Laser 4.7 Gialla.

Qualora per una Classe si debbano disputare regate a batterie, il segnale di avviso sarà la bandiera di Classe e la bandiera del colore che identifica la batteria (Gialla, Rossa ed eventuale Verde) come definito nell'**Addendum D** delle presenti IdR.

13 PARTENZA

13.1 La regata partirà in accordo quanto stabilito dalla RRS 26 così modificata:

SEGNALE	BANDIERA	SUONI	TEMPIDI PARTENZA
Avviso	Classe/Flotta	1	5 min
Preparatorio	P, U o Nera	1	4 min
Ultimo minuto	Ammainata P, U o Nera	1	1 min
Partenza	Ammainata Classe/Flotta	1	00

La linea di partenza sarà la congiungente fra un'asta con bandiera arancione posta sul battello del CdR ed un'asta recante la bandiera arancione su un battello controstarter oppure il bordo sopravvento di una boa arancione, sul lato sinistro della linea.

13.2 **[DP][NP]** Una boa può essere ormeggiata sulla catena o cima d'ormeggio o filata a poppa del battello di partenza del CdR. Le barche non dovranno mai passare fra questa boa e il battello di partenza del CdR. Questa boa deve essere considerata parte integrante del sistema di ancoraggio del battello comitato.

13.3 **[DP][NP]** Quando è in corso una sequenza dei segnali di partenza, le barche il cui segnale di avviso non è ancora stato esposto dovranno evitare l'area di partenza. Per area di partenza si deve intendere il rettangolo che si estende 50 metri dalla linea di partenza in tutte le direzioni.

13.4 Partenza con bandiera nera: La RRS 30.4 è così modificata: i numeri velici saranno esposti per

almeno 3 minuti. Verrà emesso un lungo segnale acustico all'esposizione dei numeri velici delle barche BFD.

13.5 Una barca che parta più di 4 minuti dopo il suo segnale di partenza sarà classificata DNS, a modifica delle RRS 35, 63.1, A4 ed A5 dell'Appendice.

13.6 Il limite minimo di vento per dare la partenza è fissato a 5 nodi. Il limite superiore di velocità del vento è posto a 25 nodi. Solo in condizioni particolari il CdR potrà consentire di regatare con vento fino a 30 nodi. Il mancato rispetto di quanto sopra non potrà essere oggetto di richiesta di riparazione e ciò modifica la RRS 60.1(b).

14 CAMBIO DEL SUCCESSIVO LATO DEL PERCORSO, RIDUZIONE, BOA MANCANTE

14.1 Per modificare il successivo lato del percorso come angolo e/o come lunghezza, il CdR può:

- a) posizionare una nuova boa al vento di colore giallo,
- b) spostare la linea di arrivo oppure
- c) posizionare una nuova boa sottovento di colore giallo.

Quando viene posizionata una nuova boa, la boa originale sarà rimossa appena possibile. Quando per un successivo cambio di percorso viene posizionata una nuova boa, questa sarà sostituita con una boa originale. Questo modifica, integrandola, la RRS 33.

14.2 I percorsi potranno essere ridotti ma non prima che sia stato completato il terzo lato.

15 ARRIVO

La linea d'arrivo sarà la congiungente fra un'asta con bandiera BLU posta sul battello CdR (da lasciare a sinistra) ed il bordo sottovento di una boa gialla, posta nelle vicinanze, da lasciare a dritta.

16 TEMPO LIMITE E TEMPO TARGET

16.1 Il tempo limite ed il tempo target per ogni prova e per ogni Classe sono i seguenti

FLOTTA	Tempo limite percorso	Tempo limite boa N. 1	Finestra di arrive	Tempo target
ILCA 7; ILCA 6 M/F; ILCA 4 M/F	70 m	20m	20m	45/50 m

16.2 Se nessuna barca avrà girato la Boa 1 entro il tempo limite della Boa 1, la regata sarà annullata. Il mancato rispetto dei tempi target non sarà motivo per una richiesta di riparazione. Questo modifica la reg. 60.1(b).

16.3 Le barche che non finiranno la prova entro il limite di tempo stabilito nella "Finestra d'arrivo" dopo che il primo concorrente è partito, ha compiuto il percorso ed è arrivato, saranno classificate DNF. Questo modifica le RRS 35, 63.1, A4 ed A5.

17 [DPJ] VERIFICA E SOSTITUZIONE ATTREZZATURE, CONTROLLI DI STAZZA

17.1 Non è consentita la sostituzione di attrezzature o equipaggiamenti danneggiati o perduti senza la preventiva approvazione del Comitato Tecnico o, in sua assenza, del CdR. Il modulo per la richiesta è disponibile on-line al seguente link

https://www.racingrulesofsailing.org/equipment_substitutions/new?event_id=1887

17.2 Una barca o la sua attrezzatura potranno essere controllate in qualsiasi momento per accertarne la conformità. Il Comitato Tecnico potrà indicare (in acqua o a terra) di recarsi in un'area designata adibita alle ispezioni.

17.3 Se un danno allo scafo o all'attrezzatura dovesse verificarsi meno di 90 minuti prima della prima partenza prevista per quel giorno e prima della partenza dell'ultima prova in programma per quella giornata, la sostituzione del materiale danneggiato potrà essere espressa verbalmente da parte del Comitato Tecnico (se presente) o al CdR. Sia il materiale danneggiato che quello in sostituzione dovrà in seguito essere presentato al Comitato Tecnico (se presente) o al CdR entro il tempo limite per la presentazione delle proteste per una verifica.

18 PENALITÀ E SISTEMI DI PENALIZZAZIONE

- 18.1** L'Appendice P verrà applicata integralmente con la seguente modifica: Se la prima penalità è segnalata dopo che è arrivata, la barca può eseguire la penalità e *arrivare* (come da definizione) nuovamente o accettare una penalità sul punteggio di 8 punti senza udienza (modifica le RRS 35, 63.1, A4 ed A5).
- 18.2** Quando possibile l'arbitrato (Appendice T) sarà sempre proposto ai concorrenti in alternativa a una udienza standard.
- 18.3** Una barca potrà eseguire una penalità post-regata (PRP) come descritto al punto T.1 dell'appendice T, anche in assenza di riunione di arbitrato, compilando il modulo web disponibile sull'AUC on-line al seguente link

➔ https://www.racingrulesofsailing.org/penalty_reports/new?event_id=1887

19 IMBARCAZIONI UFFICIALI

19.1 Le imbarcazioni ufficiali saranno così identificate:

Battello partenze CdR	Guidone della LNI Spotorno
Comitato Tecnico	Bandiera Bianca con lettera "M"
Assistenza Medica	Bandiera Bianca con croce rossa
Battello arrivi CdR	Bandiera blu
Gommoni CdP	Bandiera bianca con "J" nera
Moto d'acqua assistenza	Giubbino giallo.
Media	Bandiera Bianca con lettera "P"
Mezzi assistenza/posaboe dell'organizzazione	Bandiera gialla.
Mezzi degli allenatori e delle persone di supporto	Bandiera bianca con numero identificativo.

19.2 Azioni compiute da imbarcazioni ufficiali, elicotteri, droni o altro tipo di apparecchiature non potranno costituire motivo di richiesta di riparazione. Questo modifica la RRS 60.1(b).

20 [DP] IMBARCAZIONI DI SUPPORTO E SPETTATORI

20.1 L'Addendum C - Regole per le imbarcazioni di supporto si applica a tutte le imbarcazioni di supporto o su cui si trova il personale di supporto.

21 [DP] [NP] IDENTIFICAZIONE E PUBBLICITÀ QUANDO LE BARCHE SONO IN REGATA

21.1 Le barche dovranno esporre, ove richiesta, la pubblicità dello sponsor della manifestazione. Il CO fornirà la pubblicità o i numeri e le istruzioni per il loro uso.

22 PUNTEGGIO E CLASSIFICHE

22.1 Sarà applicato il punteggio minimo a tutte le regate come definito nell'appendice A delle RRS.

22.2 È necessario che sia completata una prova per costituire serie.

22.3 Scarti:

- Quando venissero completate meno di 4 prove, il punteggio della serie di una barca sarà la somma di tutti i punteggi da essa conseguiti in tutte le prove, senza scarti.
- Quando venissero completate da 4 a 6 prove, il punteggio della serie di una barca sarà la somma dei punteggi da essa conseguiti escludendo la peggiore; se la serie di finale è costituita da una sola prova questa non potrà essere esclusa e dovrà essere escluso il punteggio peggiore della serie di qualificazione (rif. IdR 6.5)

22.4 Le richieste di correzione per asseriti errori nella compilazione delle classifiche pubblicate online andranno presentate direttamente al CdR, dai concorrenti, mediante l'apposito modulo reperibile tramite il sistema dell'AUC on-line al link

➔ https://www.racingrulesofsailing.org/scoring_inquiries/new?event_id=1887

22.9 Per l'inserimento della Regata nella Ranking List Nazionale si applica quanto previsto nella Normativa FIV vigente per l'Attività Sportiva Nazionale Organizzata in Italia, compresa la Scheda Attività Classi ILCA (Laser).

23 PROTESTE, PENALITÀ E RICHIESTE DI RIPARAZIONE

23.1 Le proteste, richieste di riparazione o richieste di riapertura di udienza potranno essere compilate entro il tempo limite per le proteste tramite il sistema dell'AUC on-line con il modulo web disponibile al link

➡ https://www.racingrulesofsailing.org/protests/new?event_id=1887

IMPORTANTE: Per essere sicuri che la vostra richiesta sia stata correttamente inserita a sistema, verificare al seguente link

➡ <https://www.racingrulesofsailing.org/decisions/1887/event>

23.2 Per ogni flotta il tempo limite è di 60 minuti dopo che l'ultima barca ha terminato l'ultima prova del giorno o dall'issata di "Intelligenza su A" oppure "N su A" quale che sia il più tardivo.

23.3 Il calendario delle udienze verrà pubblicato sull'AUC on-line entro 30 minuti dallo scadere del tempo limite delle proteste per informare i concorrenti delle udienze in cui essi sono parti o chiamati come testimoni. Le riunioni di arbitrato si terranno sotto il tendone sito di fronte al fabbricato degli spogliatoi. Le udienze saranno tenute presso la Segreteria di Regata, possibilmente al tempo programmato e come da punto C9 del Protocollo FIV. Le udienze possono essere programmate per iniziare fino a 30 minuti prima dello scadere del tempo limite per le proteste se la/le parte/i è/sono disponibile/i.

23.4 A disposizione

23.5 Verrà pubblicato all'AUC on-line l'elenco delle barche penalizzate per infrazioni della RRS 42.

23.6 Una barca può dichiarare di avere infranto una regola soggetta ad una penalità discrezionale [DP] ai sensi della RRS 64.6 compilando un modulo web disponibile sull'AUC on-line al link

➡ https://www.racingrulesofsailing.org/penalty_reports/new?event_id=1887 .

24 [DP] COMUNICAZIONI RADIO

Una barca non dovrà né ricevere né trasmettere comunicazioni via radio che non siano disponibili a tutti i concorrenti, tranne che in condizioni di emergenza o quando utilizza apparecchiature messe a disposizione dal CdR. Questa restrizione si applica anche ai telefoni cellulari e agli smartphones.

25 [DP] SMALTIMENTO DEI RIFIUTI

Sottolineando il Principio Base delle RRS "Responsabilità Ambientale" si invita a consegnare i rifiuti agli accompagnatori o ai battelli ufficiali. Si veda anche la RRS 47. Non potranno essere usati detergenti di alcun tipo nell'area di alaggio e varo delle imbarcazioni e parcheggio carrelli

26 [DP] [NP] POSTI ASSEGNATI

Se previsto, le barche dovranno essere tenute nei posti loro assegnati.

27 PREMI

Come da BdR.

27 LINK UTILI

Si riportano qui di seguito i link diretti delle funzioni dell'AUC, che sono comunque disponibili dalla pagina principale dell'AUC (v. IdR 4.1) premendo sul "bottone + in campo blu".

Inserimento di una richiesta di udienza (protesta – riparazione – riapertura)

➡ https://www.racingrulesofsailing.org/protests/new?event_id=1887

Inserimento di dichiarazione di penalità

➡ https://www.racingrulesofsailing.org/penalty_reports/new?event_id=ID-EVENTO

Inserimento di una richiesta di sostituzione di attrezzatura

➡ https://www.racingrulesofsailing.org/equipment_substitutions/new?event_id=ID-EVENTO

Inserimento di una richiesta di inserimento in classifica

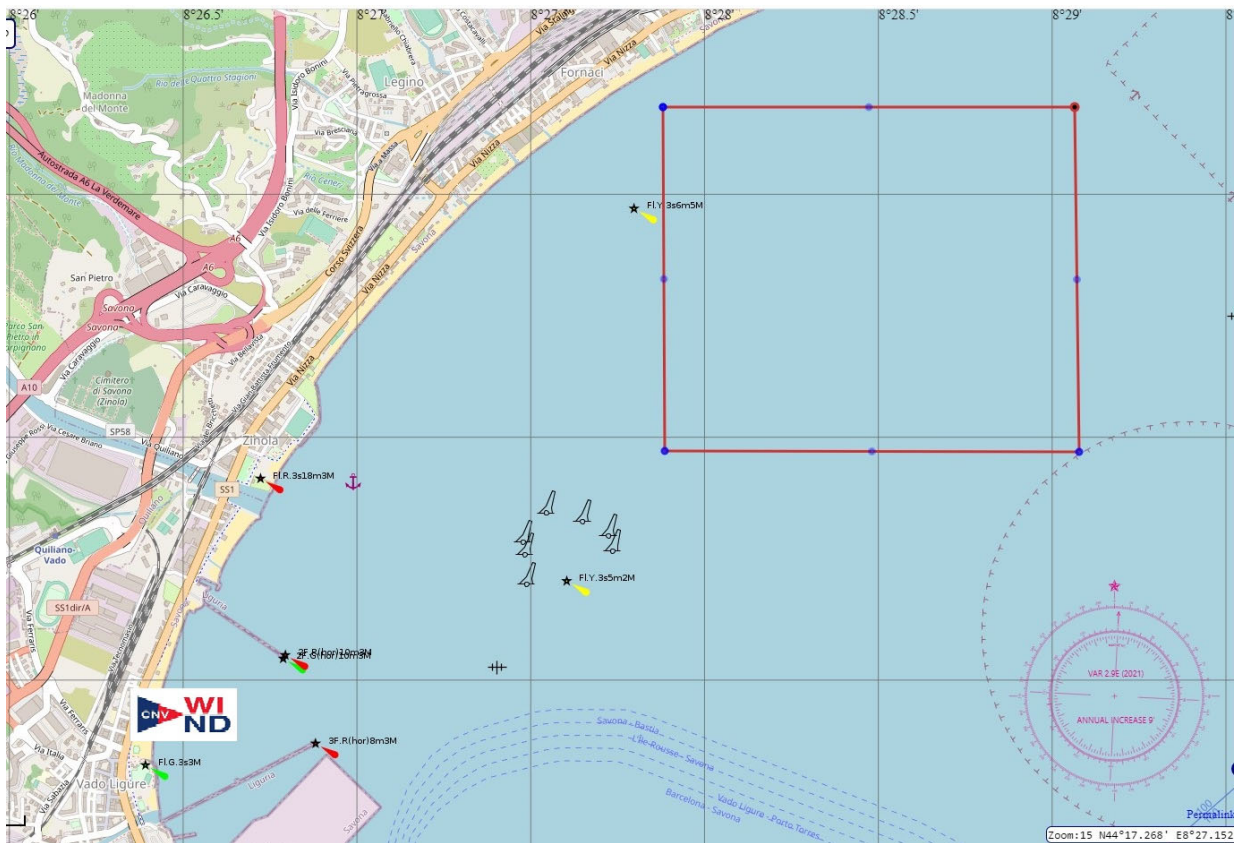
➔ https://www.racingrulesofsailing.org/scoring_inquiries/new?event_id=ID-EVENTO

Inserimento di una richiesta di cambio di equipaggio

➔ https://www.racingrulesofsailing.org/crew_substitutions/new?event_id=ID-EVENTO

ADDENDUM A AREA DI REGATA

Il rettangolo nella mappa allegata rappresenta l'area di regata che è posto a levante del campo boe di attracco per lo scarico delle gasiere. La sede della regata è evidenziata dal simbolo del CNV Wind. La distanza dalla spiaggia al centro del rettangolo è di circa un miglio nautico.



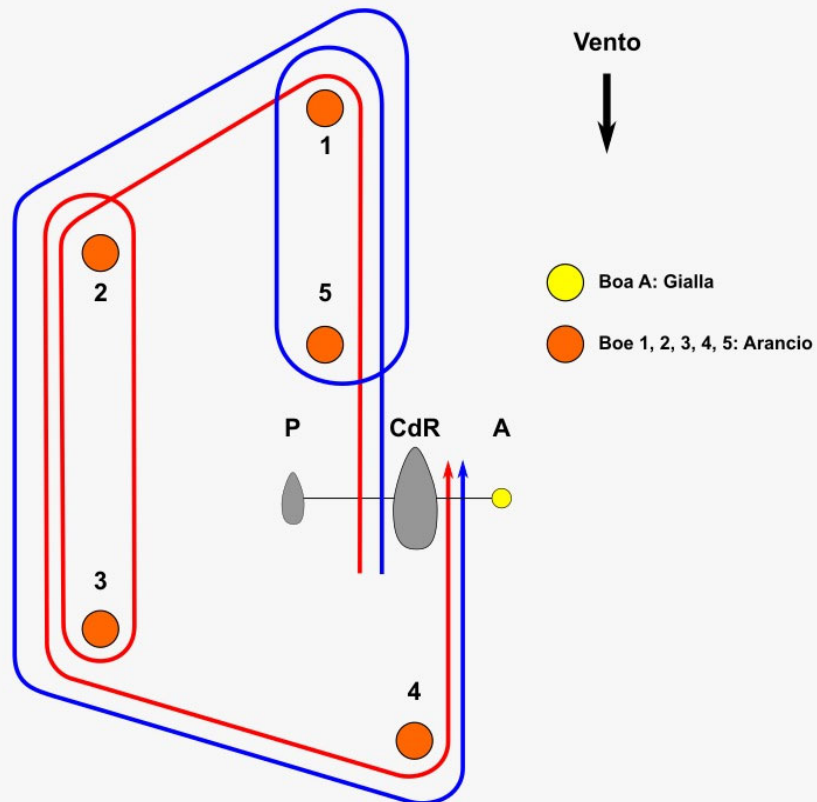
ADDENDUM B

Illustrazione del Percorso – Trapezio con bolina finale
Arrivo separato a dritta del battello CdR

Laser

Percorso:
ILCA 7 (ex Laser Standard)
ILCA 6 (ex Laser Radial)
P-1-2-3-2-3-4-A

Percorso:
ILCA 4 (ex Laser 4.7)
P-1-5-1-2-3-4-A



NB: sono indicativi gli angoli tra i diversi lati di percorso,
così come le proporzioni relative dei diversi lati di percorso

ADDENDUM C

REGOLE PER LE BARCHE DELLE PERSONE DI SUPPORTO (BPS)

C 1. GENERALE

- C1.1. Queste Regole per le barche delle Persone di Supporto (BPS) dovranno essere rispettate dalle ore **08:00 del 22 Maggio alle ore 24:00 del 23 Maggio 2021**.
- C1.2. Per quanto riguarda lo scopo di queste Regole, per BPS si intende qualsiasi barca che sia sotto il controllo o la direzione di una "Persona di Supporto" come da Definizione RRS.
- C1.3. Il CO può ispezionare le barche in qualsiasi momento per assicurarsi che queste Regole vengano rispettate, e la Persona di Supporto della barca dovrà collaborare per questa ispezione.
- C1.4. Una presunta violazione di qualsiasi di queste Regole può essere riportata al CdP che potrà convocare un'udienza come da RRS 60.3(d).
- C1.5. Il CO può modificare le presenti Regole in qualsiasi momento. Qualsiasi modifica verrà esposta all'albo ufficiale per Comunicati secondo i tempi previsti nella IdR 5.1.
- C1.6. Il CO potrà, a sua discrezione, rifiutare di registrare BPS non ritenute idonee. In generale sono considerate idonee barche di lunghezza compresa fra 4,0 e 7,5 metri con sovrastrutture assenti o minimali.
- C1.7. Le barche e il Personale di Supporto designato dovranno:
- C1.7.1 Essere registrati e accreditati come specificato al Punto 13 "Persone di Supporto" del BdR, compilando il modulo di registrazione disponibile sul sito della manifestazione ed inviandolo alla Segreteria della Regata all'indirizzo mail: vela@centronauticovadese.it **entro il 19 maggio 2021**.
- C1.7.2 Ogni barca dovrà essere assicurata per danni contro terzi per una copertura minima di € 1.500.000,00 (o equivalente) per incidente.
- C 1.7.3 Solo una Persona di Supporto che si sia accreditato può essere il Driver designato.
- C 1.7.4 La persona che registra la barca dovrà firmare per confermare che:
- è in possesso di una valida polizza di assicurazione da cui risulti la copertura della responsabilità civile per danni come richiesto al punto C 1.7.2;
 - che il Driver designato è in possesso di una regolare patente (ove ricorra) per la guida dell'imbarcazione idonea alla guida della stessa;
 - che chiunque usi un apparato radio a bordo sia in possesso di una licenza per l'uso dell'apparato radio come richiesta per legge.
- C1.8. Le barche BPS dovranno essere identificate con la bandiera fornita dal CO che deve essere esposta in maniera ben visibile.

C1.9 A disposizione

C 2. REGOLE DA RISPETTARE NELLA LOCALITÀ DELLA MANIFESTAZIONE

- C2.1. Le BPS dovranno utilizzare le aree destinate all'uso per essere messe in acqua. Una volta messe in acqua, i carrelli dovranno essere immediatamente portati nel luogo loro destinato o in base alle istruzioni di volta in volta fornite dal CO.
- C2.2. Solo le BPS registrate potranno accedere alla località della manifestazione.
- C2.3. Quando non utilizzate, le BPS dovranno essere ormeggiate in maniera appropriata nella località della manifestazione nei posti loro assegnati, per l'intero periodo in cui queste regole si applicano.
- C2.4. Le BPS non dovranno utilizzare gli scivoli destinati alla messa in acqua delle barche dei regatanti per nessuna ragione, incluso l'ormeggio, la messa in acqua o il recupero o l'imbarco o lo sbarco di qualsiasi tipo di apparecchiatura.

C 3. SICUREZZA

- C3.1. Ogni accompagnatore o allenatore accreditato dovrà obbligatoriamente sottoscrivere l'apposito modulo FIV e inviarlo alla SR dichiarando:
- le caratteristiche del proprio mezzo di assistenza;

- b. l'accettazione delle regole per il Personale di Supporto accreditati descritte in queste Regole;
- c. i nominativi dei concorrenti accompagnati.

Qualora si verificassero condizioni tali da richiedere il rientro immediato delle imbarcazioni, il CdR agirà come previsto dalla RRS 37. Da questo momento gli accompagnatori ufficiali accreditati dovranno collaborare con i mezzi di assistenza per il recupero ed il rientro a terra dei concorrenti.

C3.2 Le BPS dovranno avere a bordo, oltre ai dispositivi previsti dalla Legge per il tipo di navigazione effettuata, le seguenti dotazioni:

- radio VHF;
- cima di traino (minimo m 15 e mm 10 di diametro);
- funicella di stop del motore.

È obbligatorio utilizzare sempre la funicella di sicurezza quando il motore è in moto

C3.4. Il Personale di Supporto dovrà sempre eseguire le richieste degli Ufficiali di Regata. In particolare, quelle riguardanti operazioni di sicurezza e salvataggio.

C3.5. Le BPS dovranno inoltre adeguarsi a tutte le prescrizioni dell'Autorità Marittima competente per la sede della manifestazione.

C 4. LIMITAZIONI GENERALI

C4.1. I Driver designati di ogni BPS saranno ritenuti responsabili del controllo della barca in ogni momento e saranno inoltre ritenuti responsabili per qualunque comportamento inappropriato, azioni pericolose e, in genere, di qualsiasi azione che possa compromettere l'immagine o la sicurezza della manifestazione.

C4.2. Le BPS non dovranno lasciare nessun dispositivo, pezzo di apparecchiatura, boe, segnali, correntometri o altri dispositivi simili, permanentemente in acqua. L'uso temporaneo di oggetti galleggianti è consentito solo per effettuare eventuali misurazioni. Questi oggetti dovranno essere rimossi non appena la misurazione sia stata effettuata.

C4.3. Le BPS dovranno porre particolare cura per minimizzare la loro onda di scia e la copertura del vento quando transitano nell'area di regata.

C 5. ZONA DI RISPETTO

C5.1. Le BPS non dovranno mai trovarsi:

- i. A meno di 100 metri da ogni imbarcazione in regata
- ii. Entro 100 metri dalla linea di partenza a partire dal segnale preparatorio e finché tutte le imbarcazioni non abbiano lasciato l'area di partenza o il CdR non abbia segnalato Un differimento, un richiamo generale o un annullamento.
- iii. Fra qualsiasi imbarcazione in regata e la successiva boa di percorso.
- iv. Fra il bastone di percorso interno e quello esterno quando le imbarcazioni stanno regatando su entrambi i percorsi.
- v. Entro 100 metri da qualsiasi boa del percorso quando le imbarcazioni in regata siano in prossimità di quella boa.
- vi. Entro 100 metri dalle boe che delimitano la linea d'arrivo quando le imbarcazioni in regata si avvicinano alla linea per arrivare.
- vii. In altre aree indicate quali "interdette nella località della manifestazione ed espressamente richiamate dal CO.

C5.2 **In aggiunta, le BPS che dovessero procedere ad una velocità superiore ai 5 nodi, dovranno tenersi ad almeno 150 metri da qualsiasi imbarcazione in regata.**