

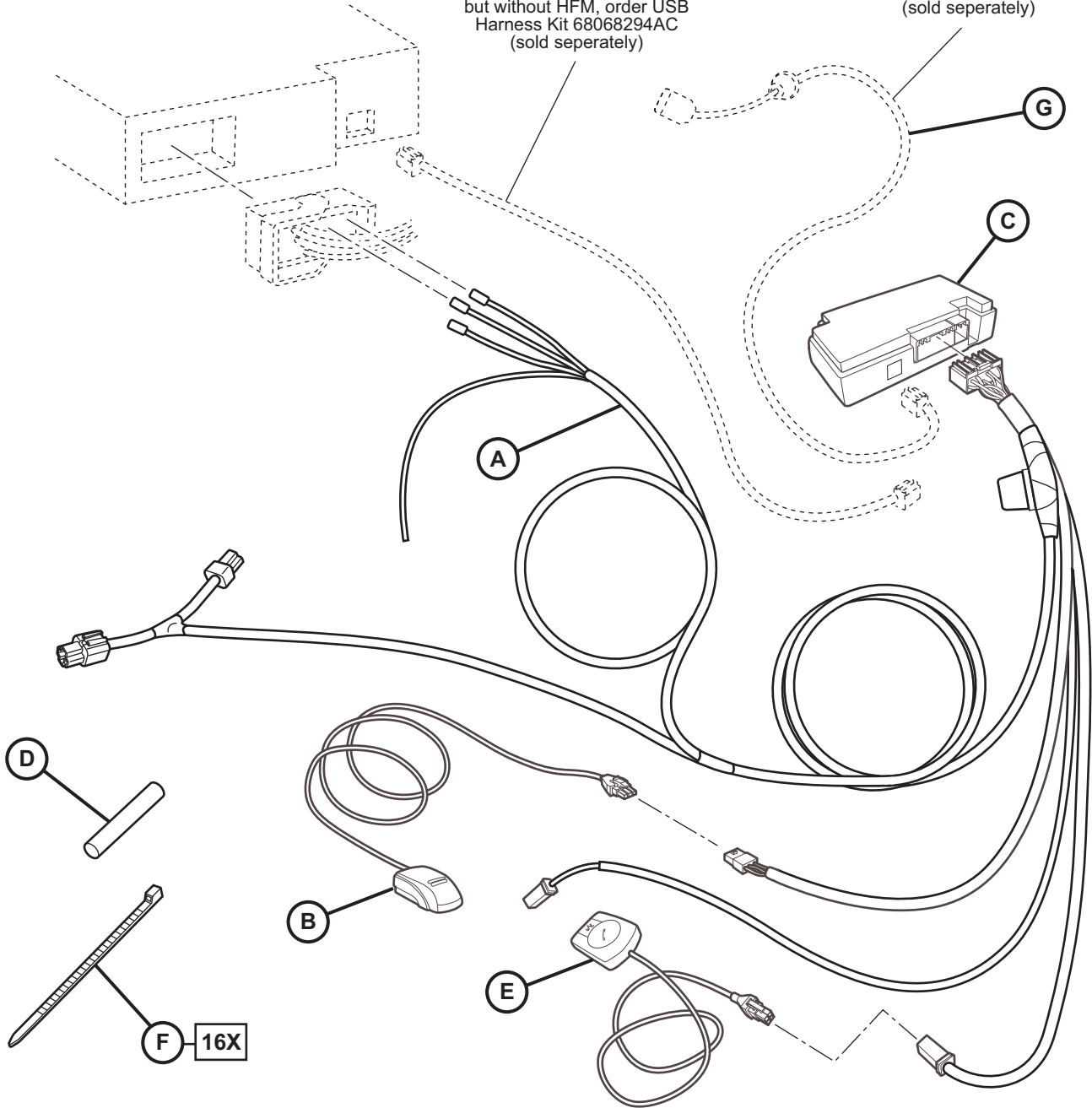


DODGE DART

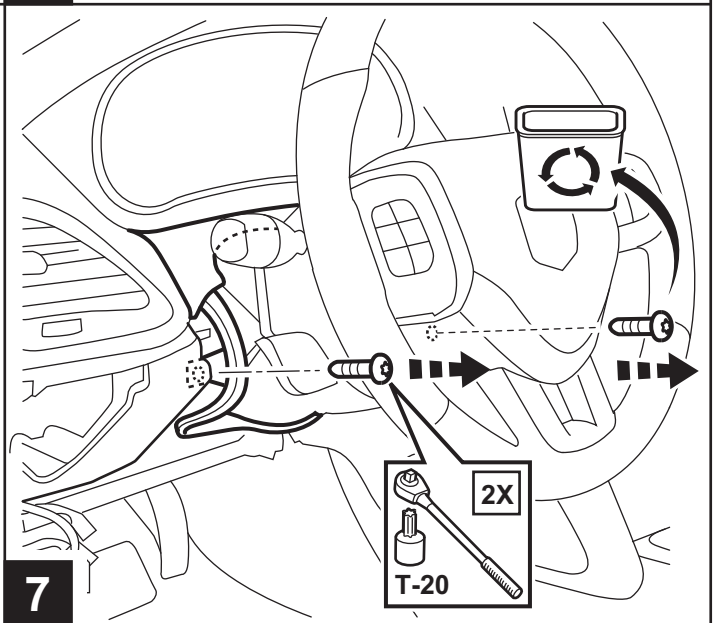
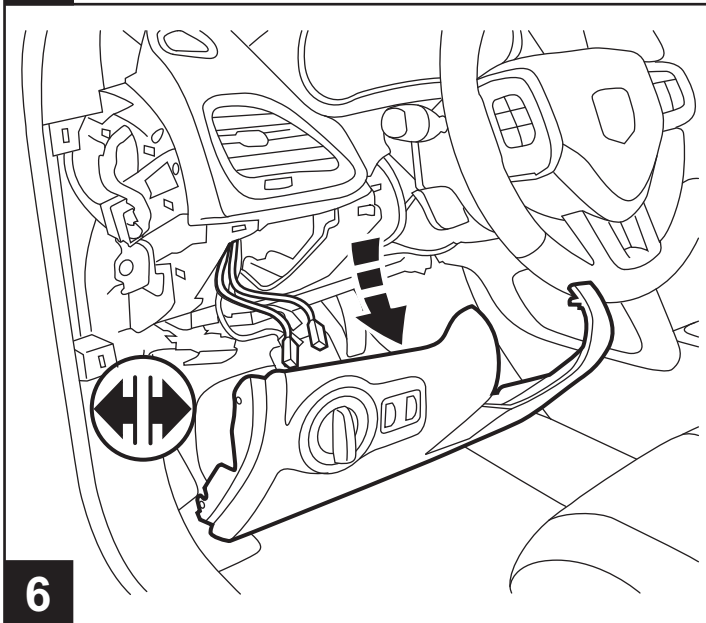
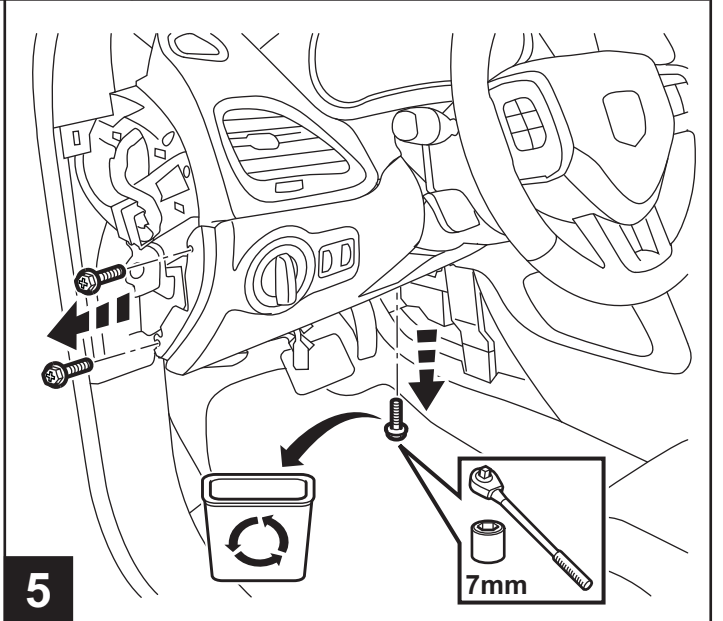
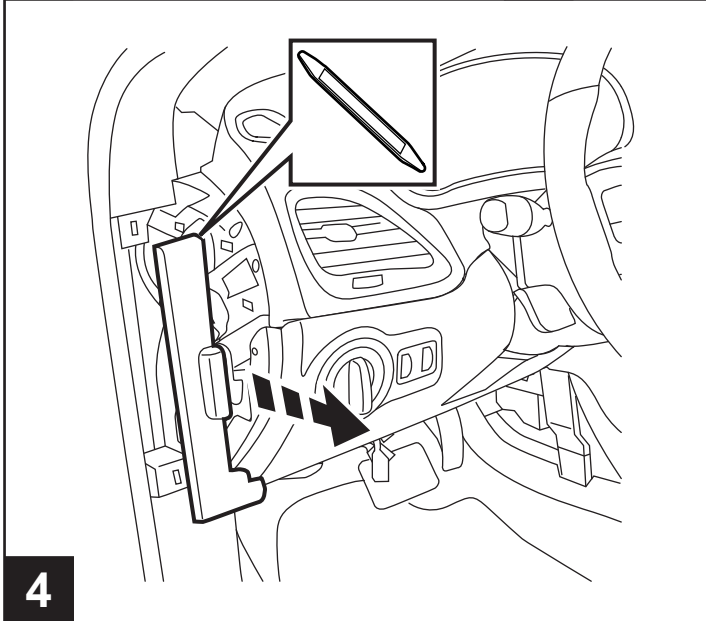
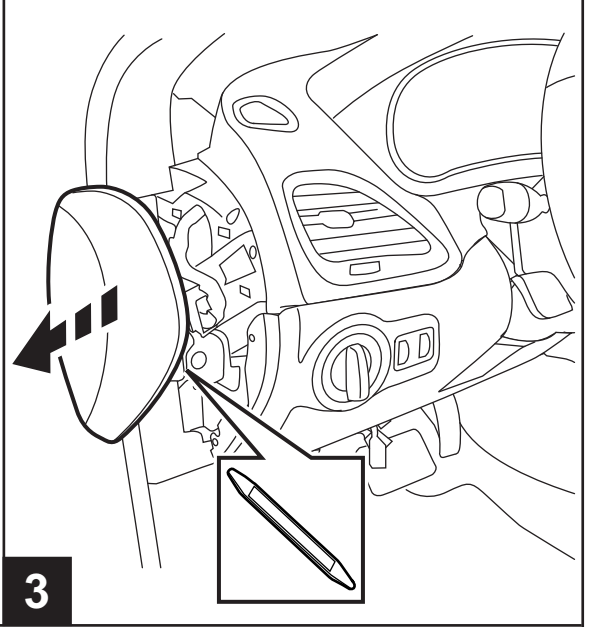
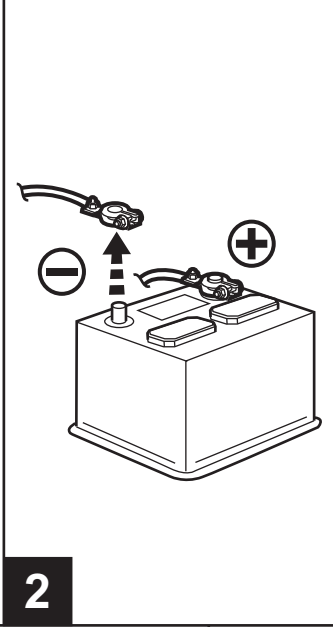
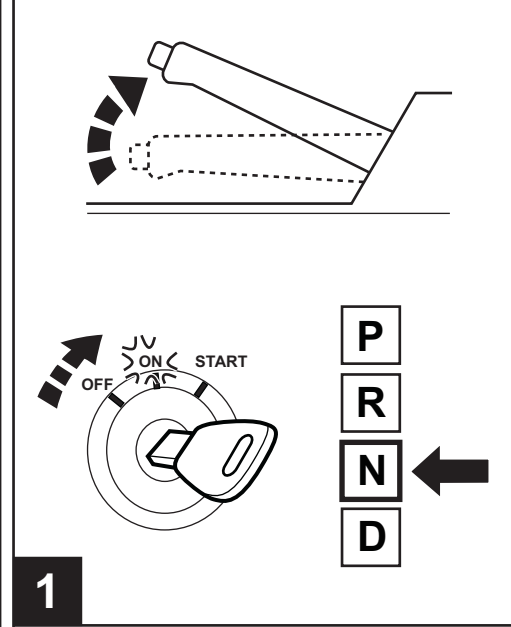
UConnect™ Phone Hands-free System

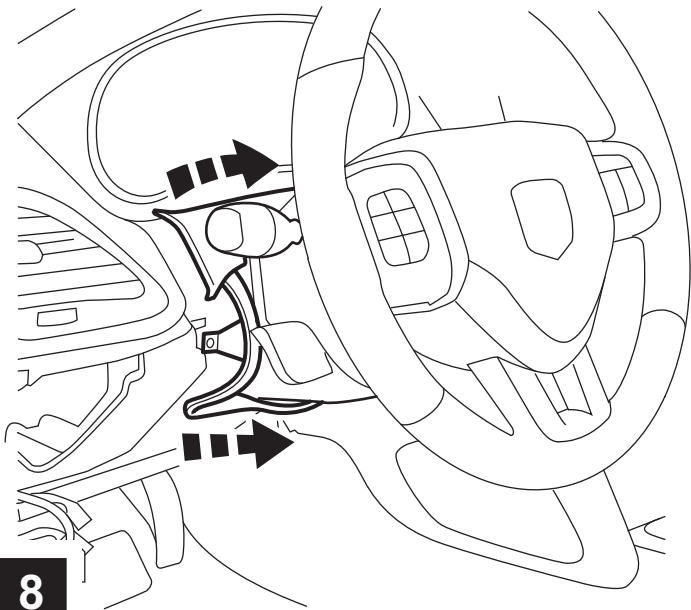
For vehicles with USB (+RSX) but without HFM, order USB Harness Kit 68068294AC (sold separately)

For vehicles without USB (-RSX) order USB Harness Kit 82212160 (sold separately)

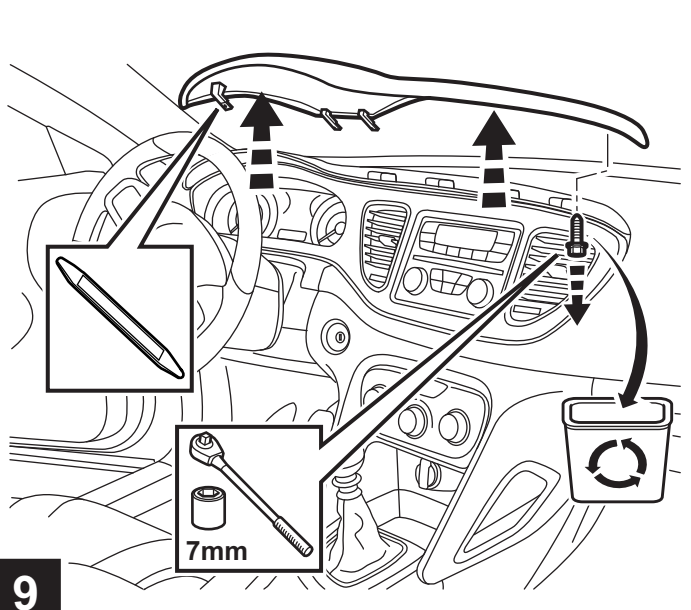


<p>1 1/8" (28mm)</p>					<p>7mm 8mm 10mm</p>		
					<p>T-30 T-20</p>		

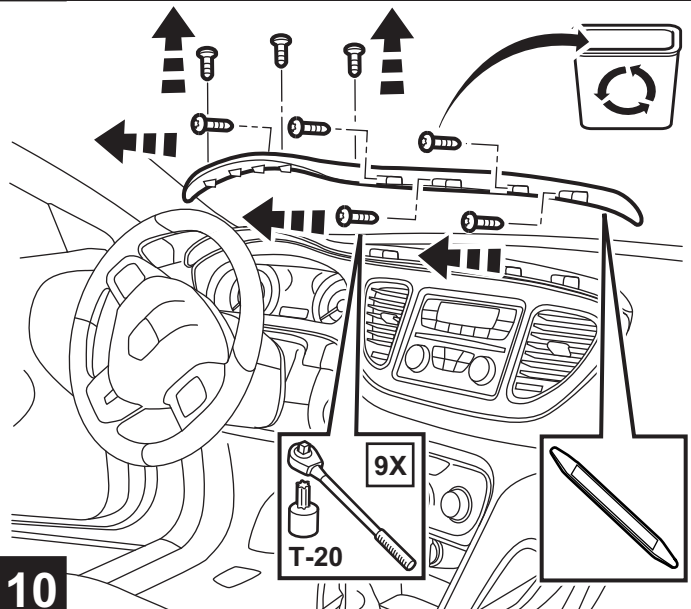




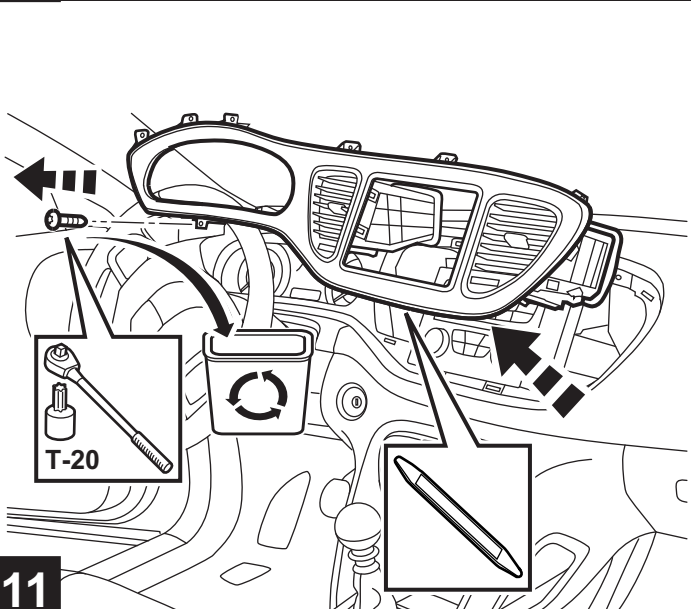
8



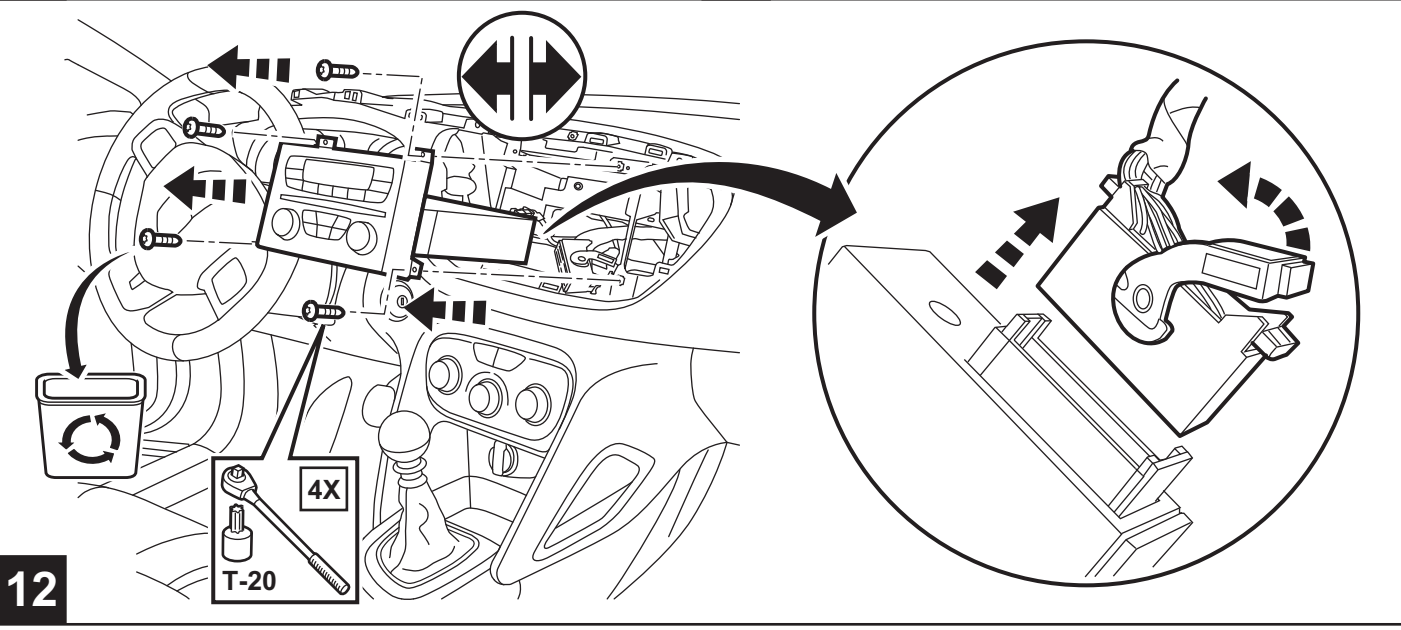
9



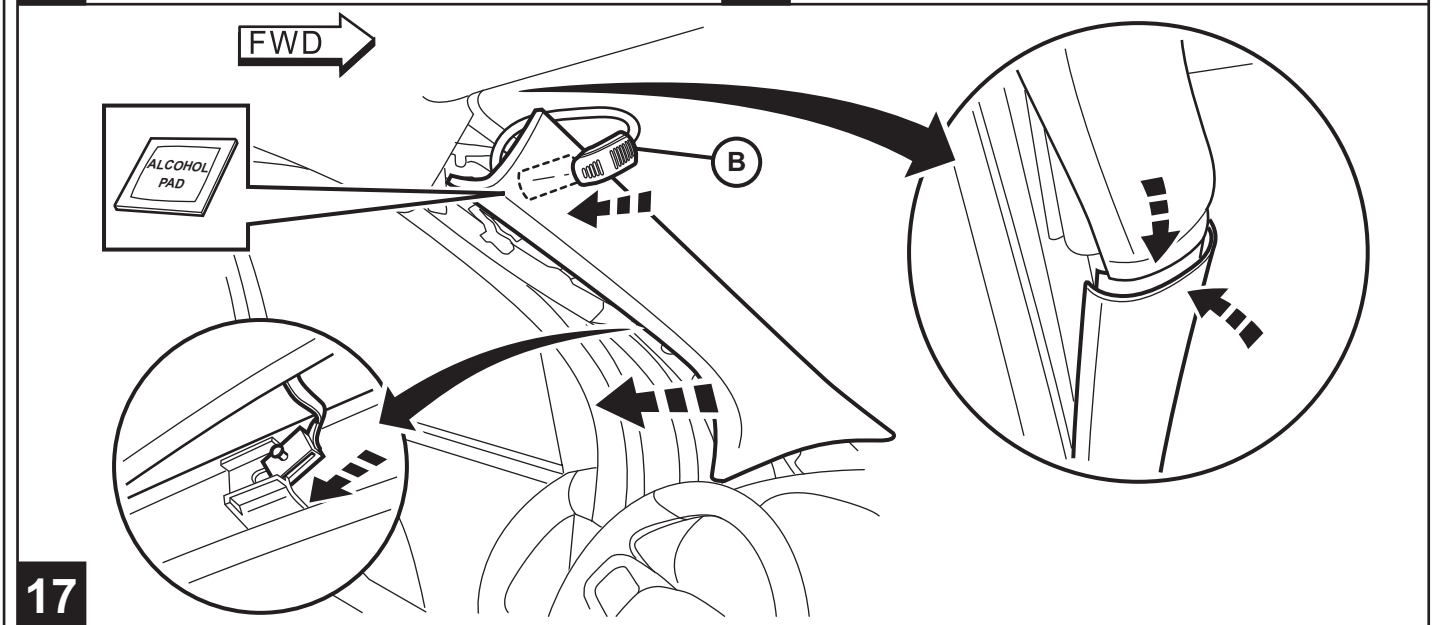
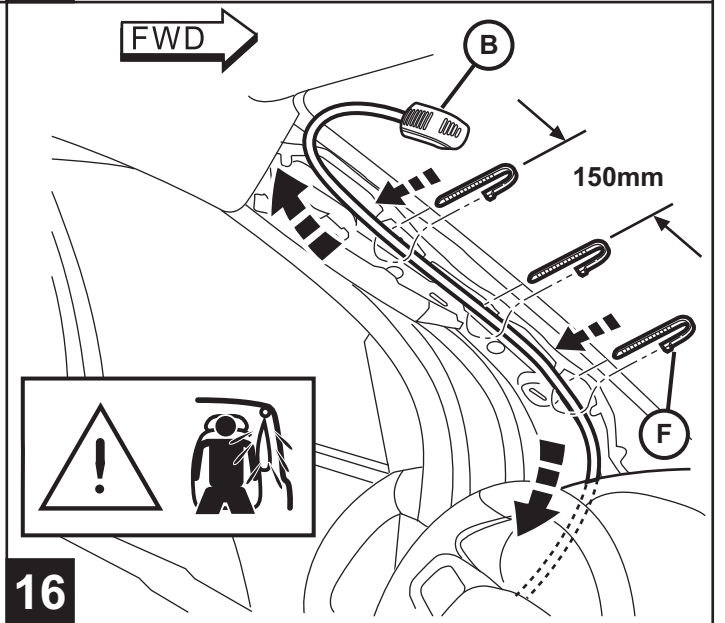
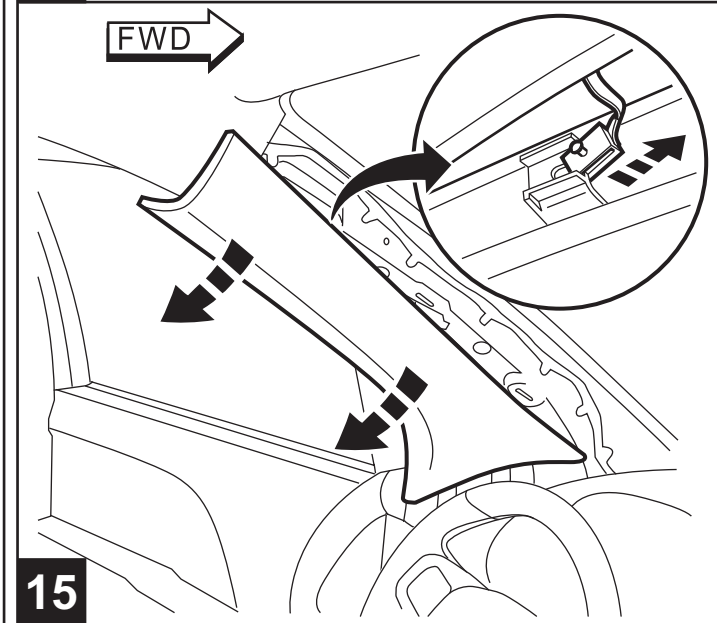
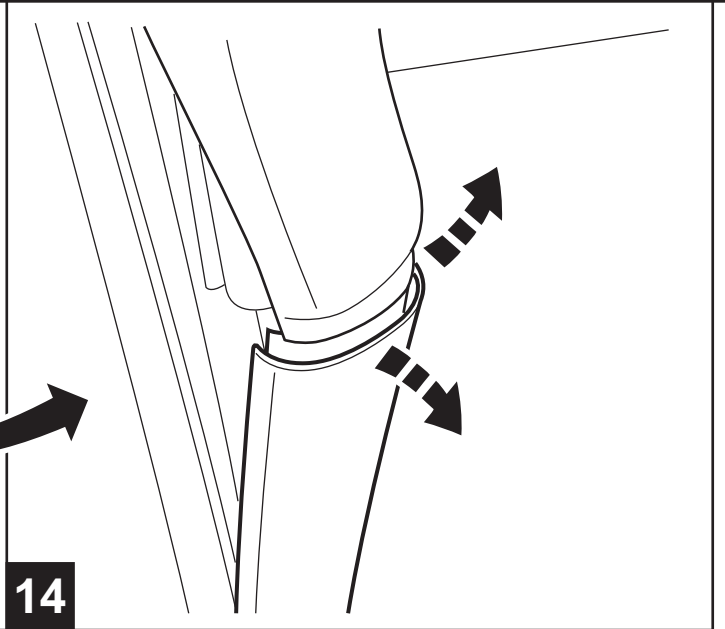
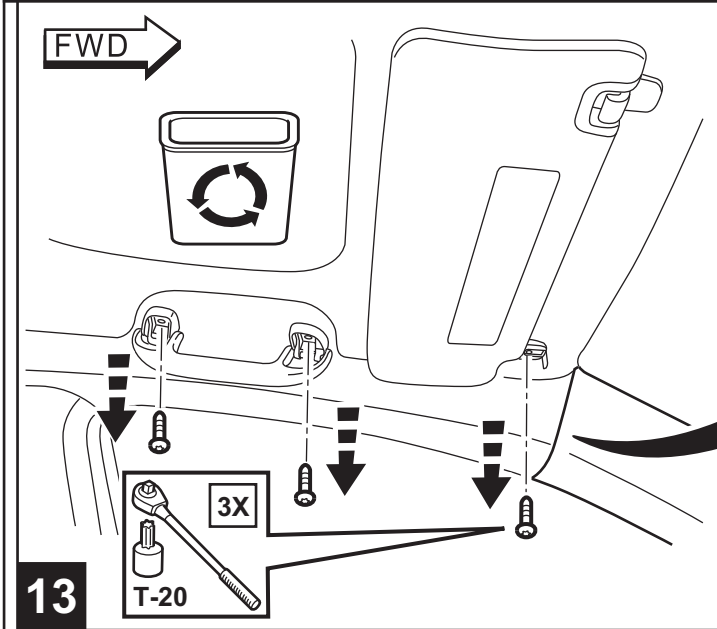
10

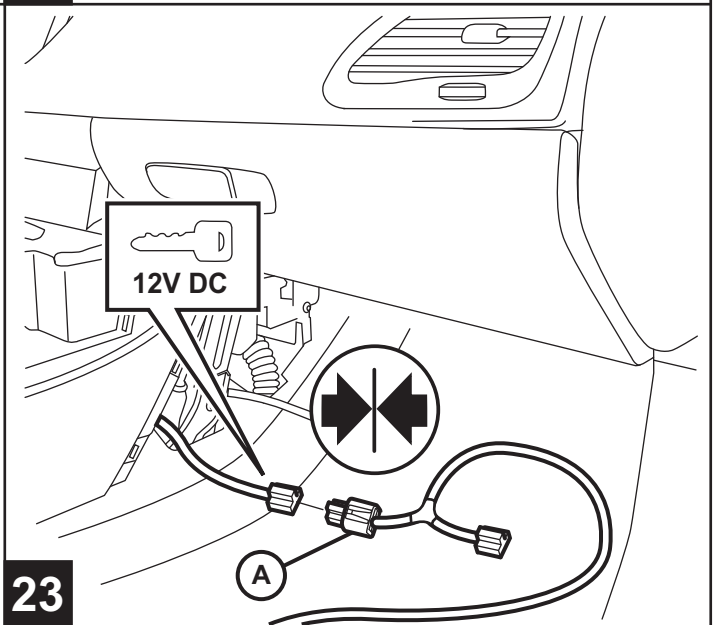
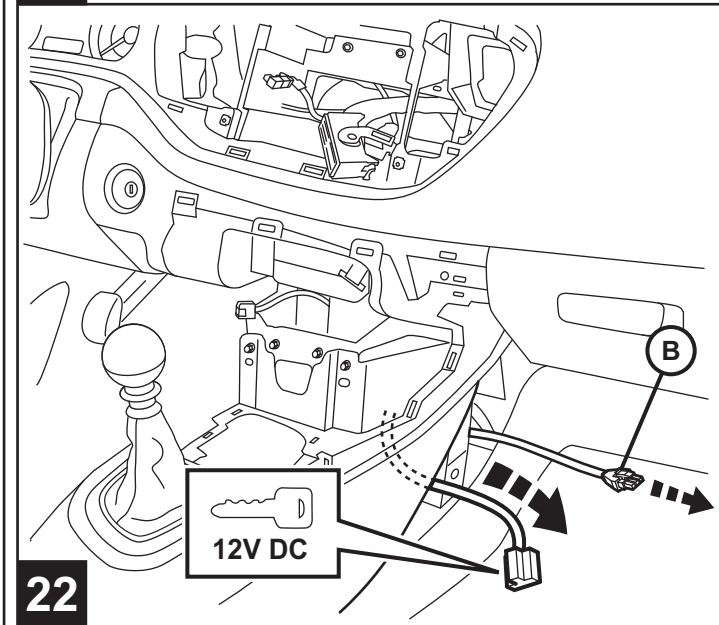
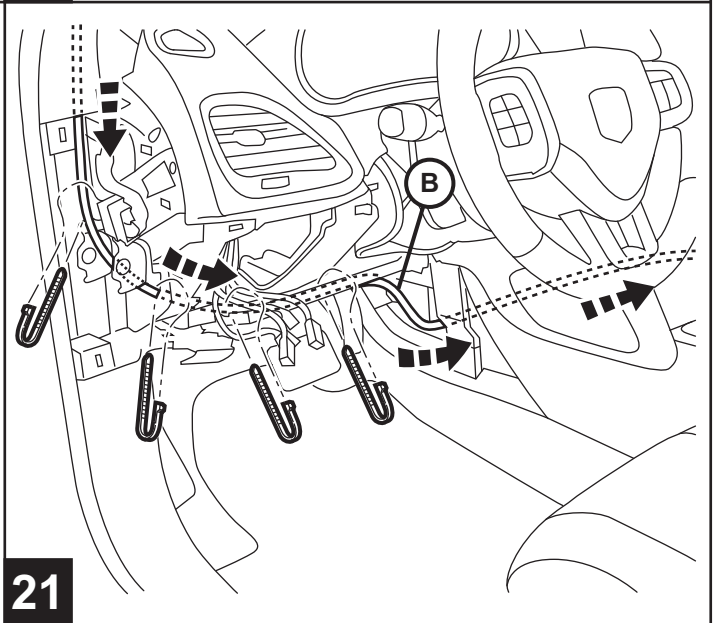
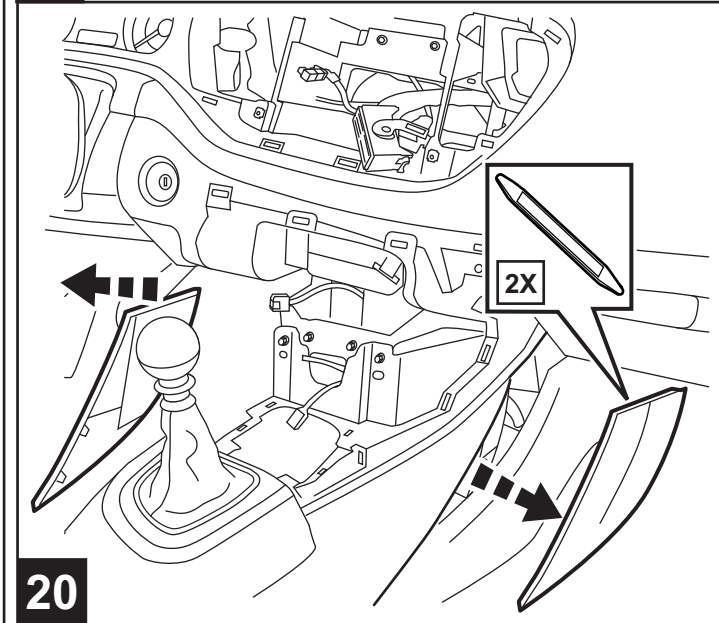
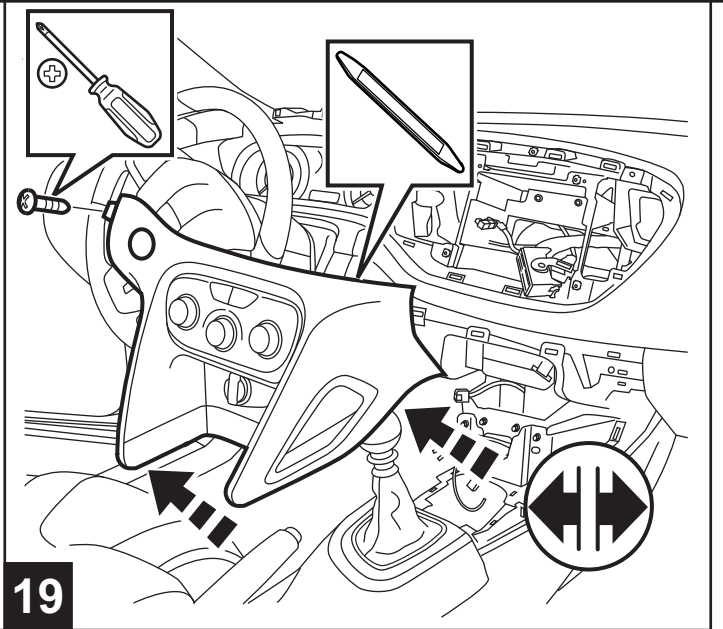
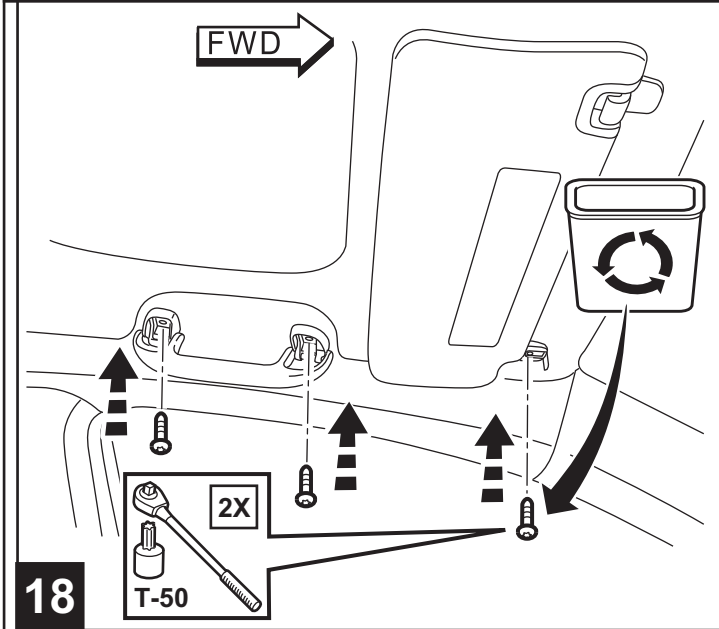


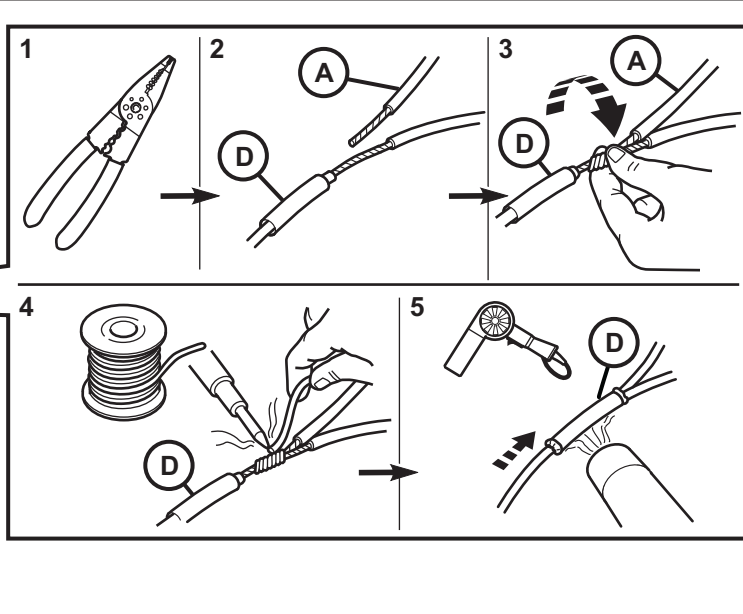
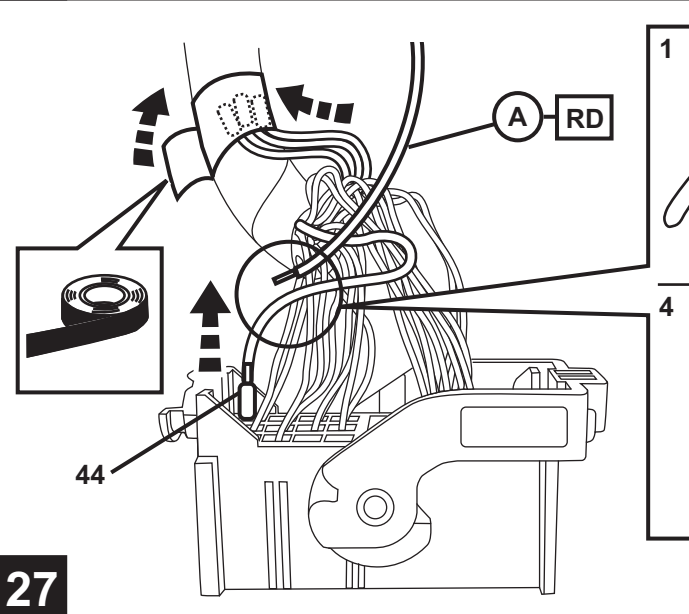
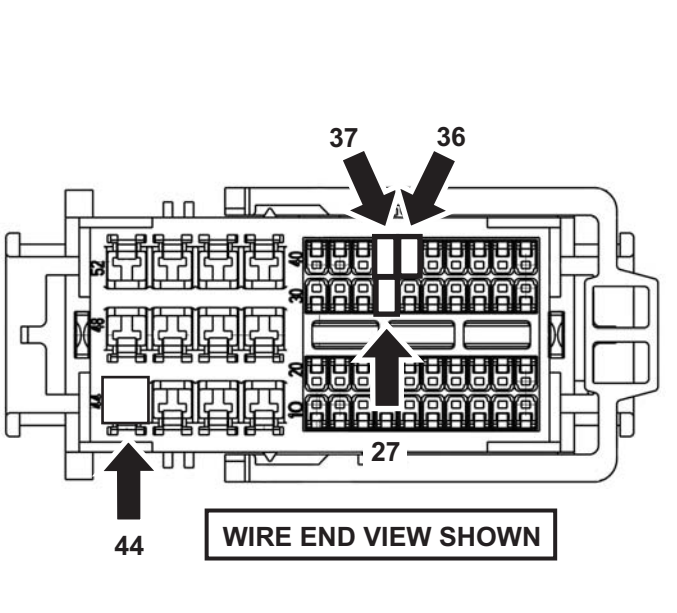
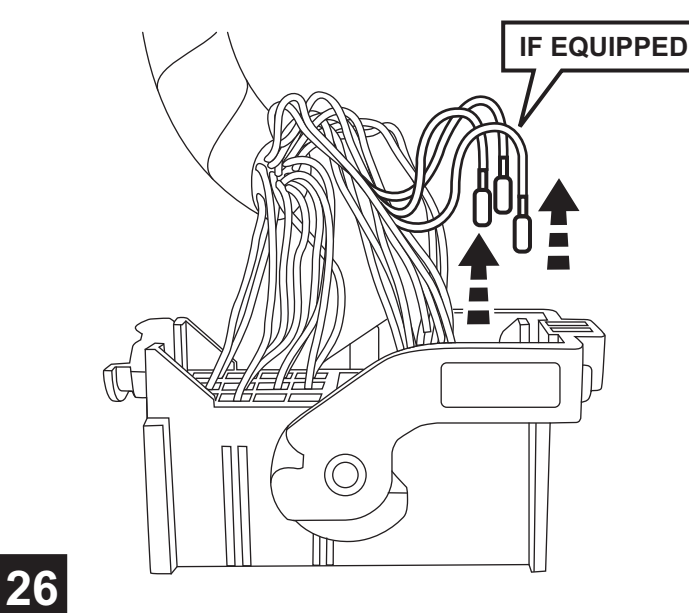
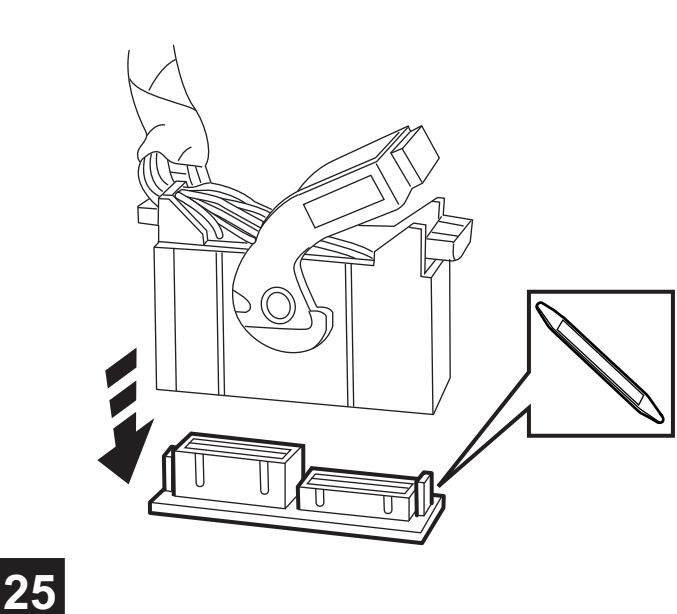
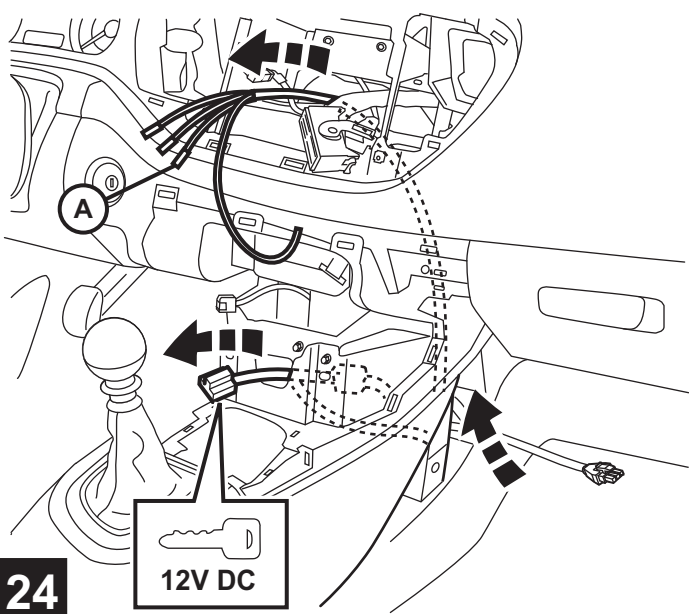
11

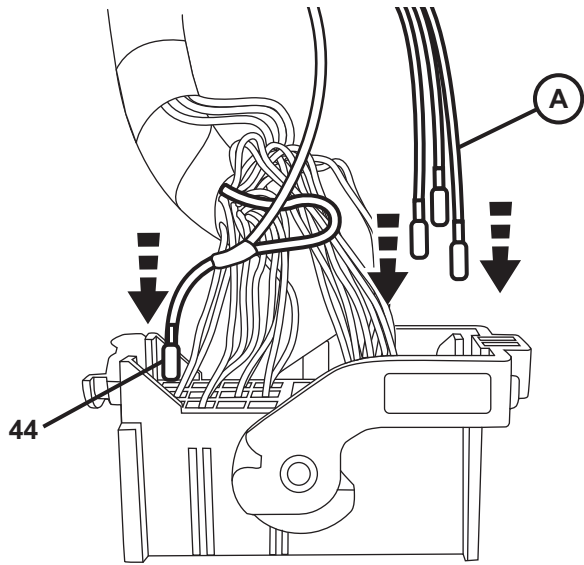


12

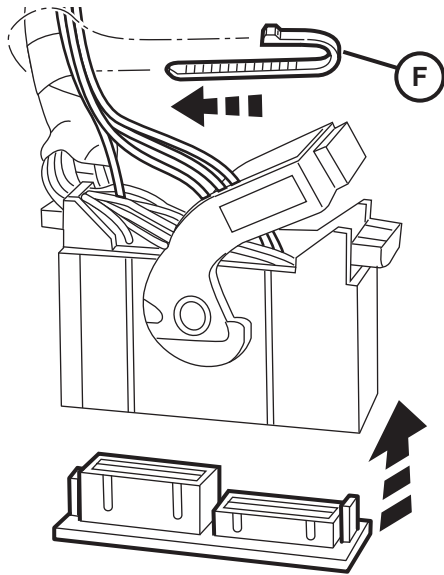
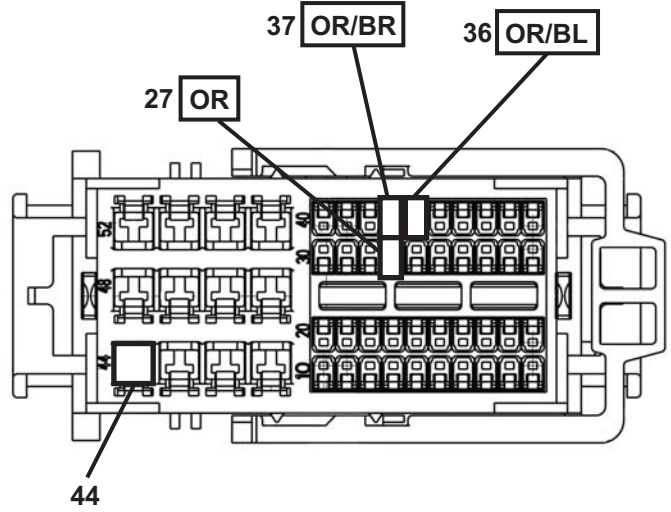




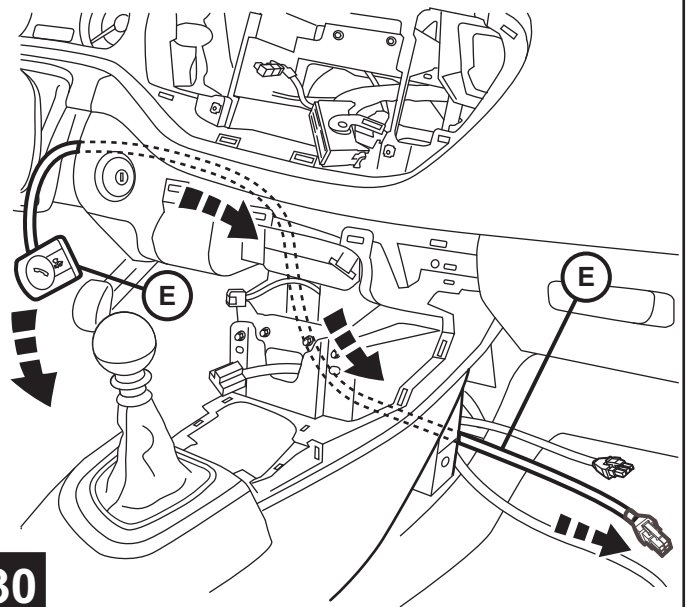




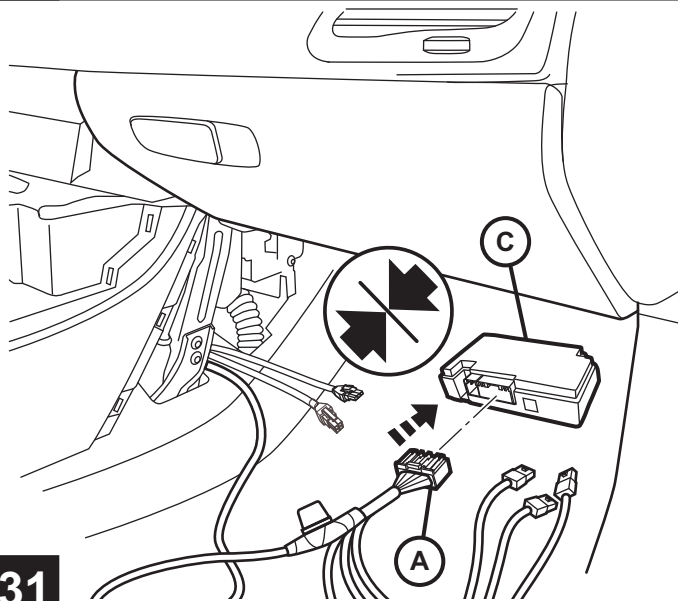
28



29

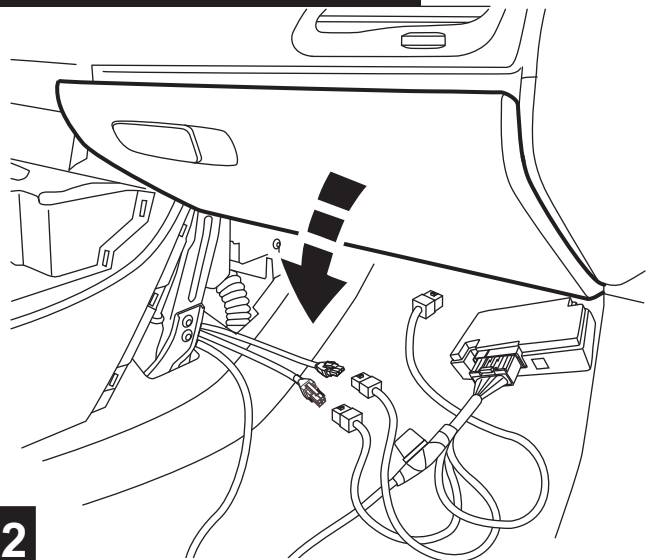


30



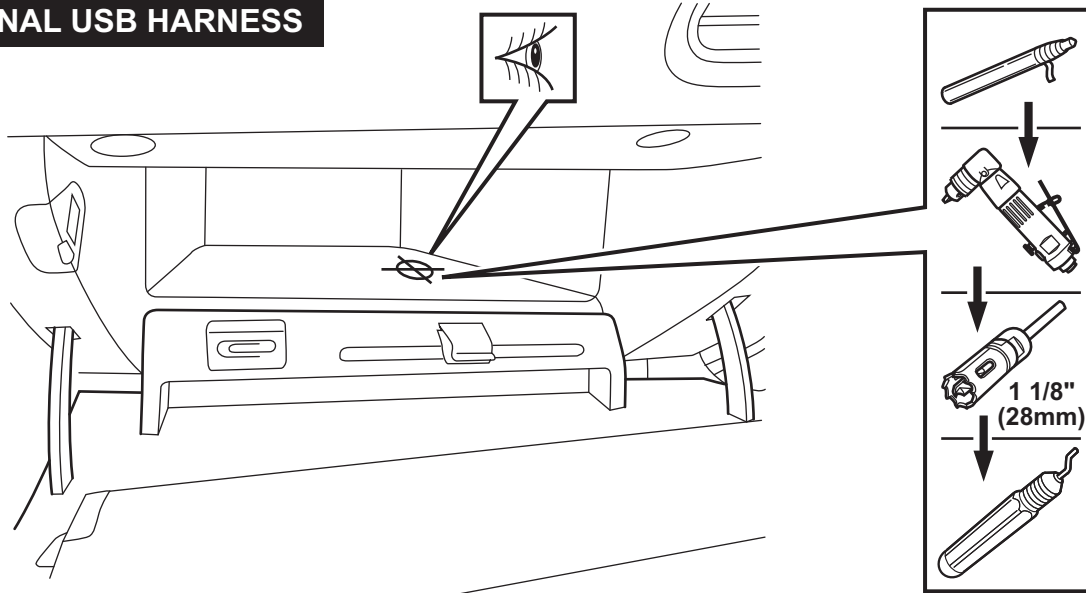
31

OPTIONAL USB HARNESS



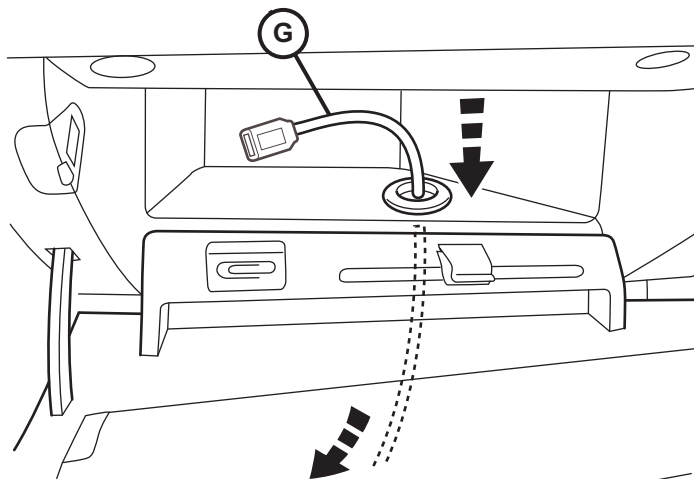
32

OPTIONAL USB HARNESS

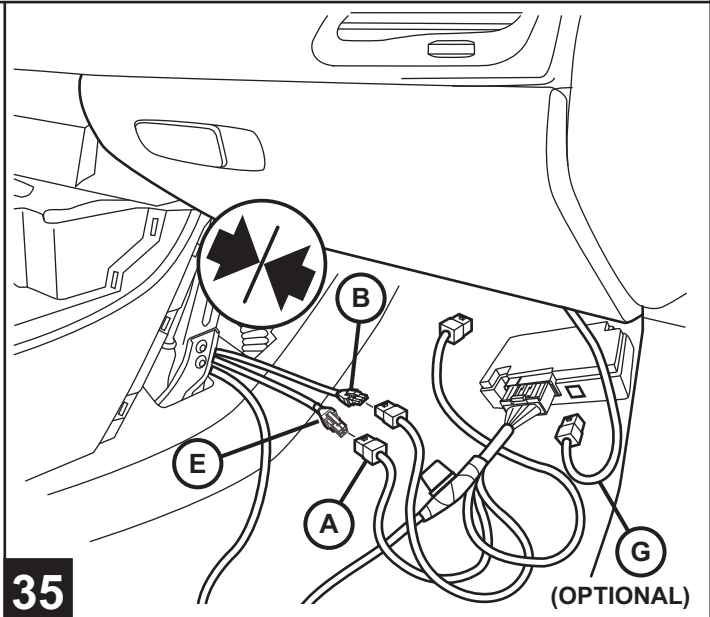


33

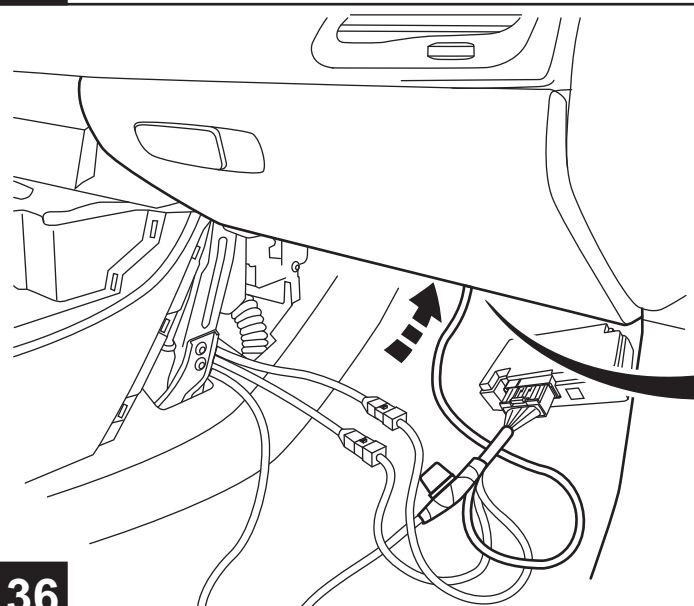
OPTIONAL USB HARNESS



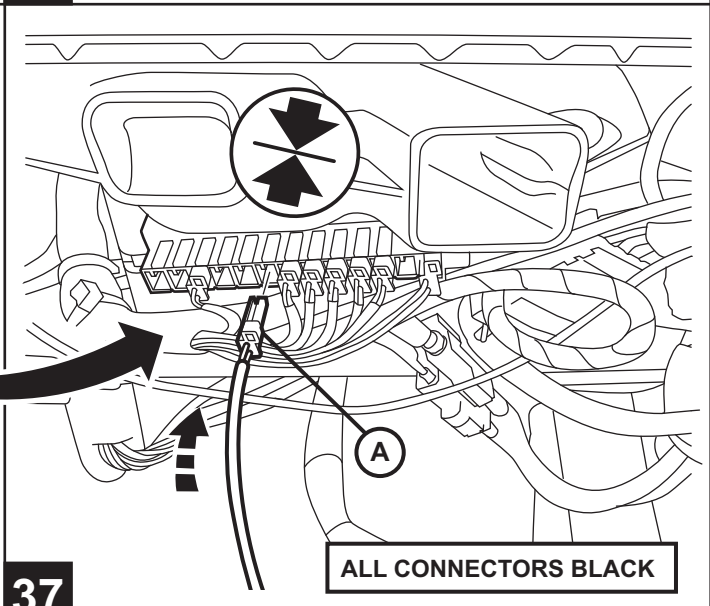
34



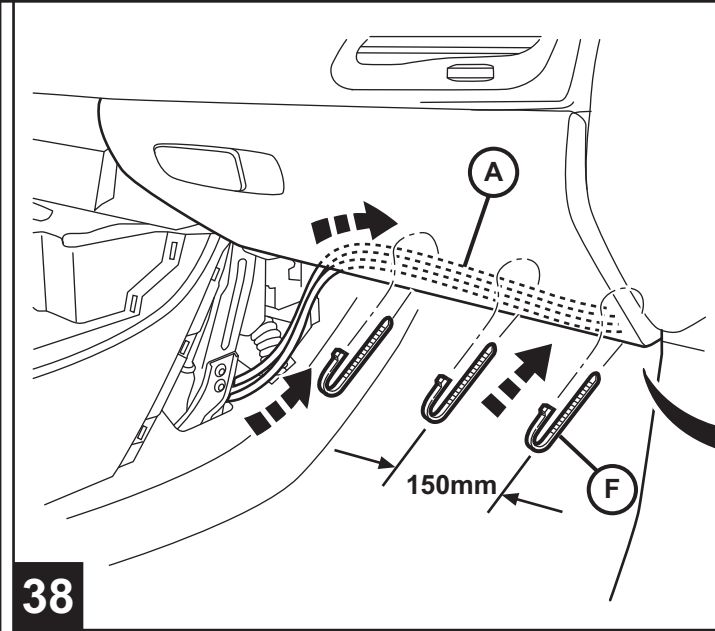
35



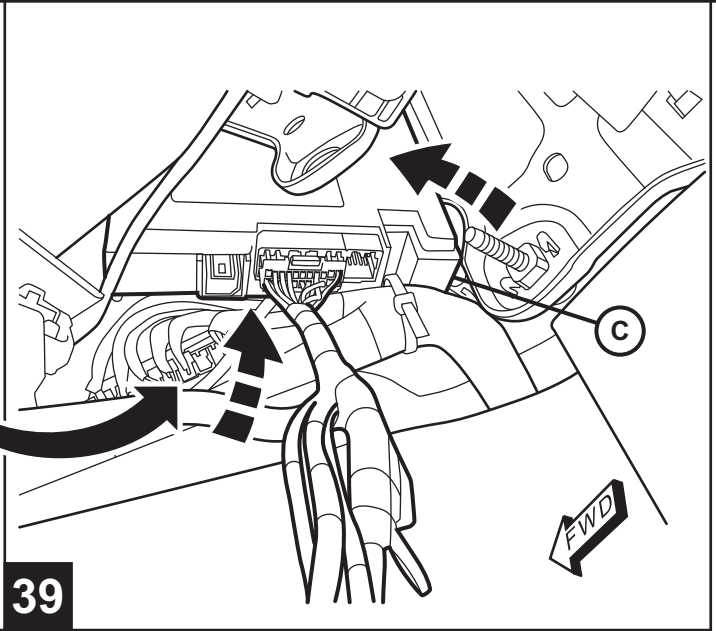
36



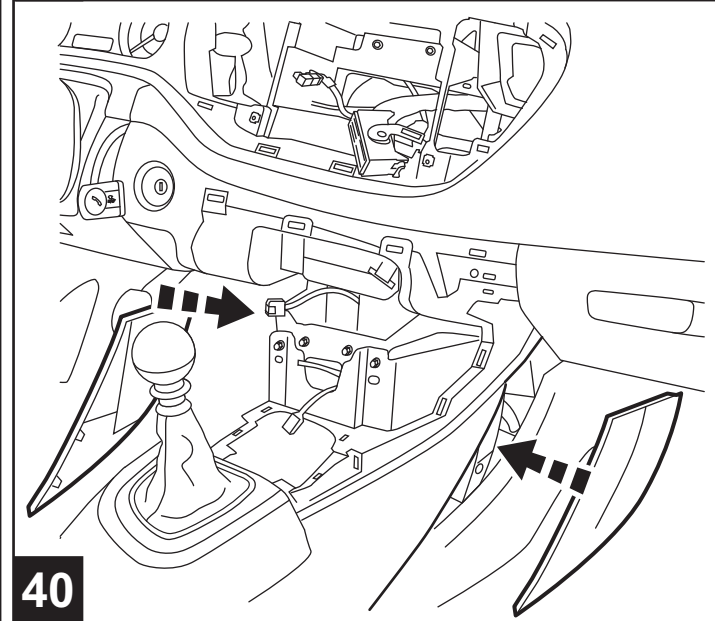
37



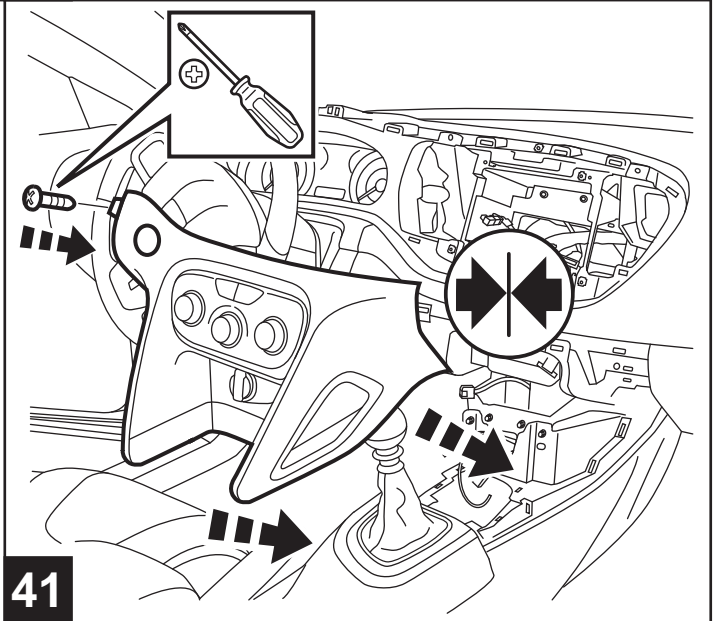
38



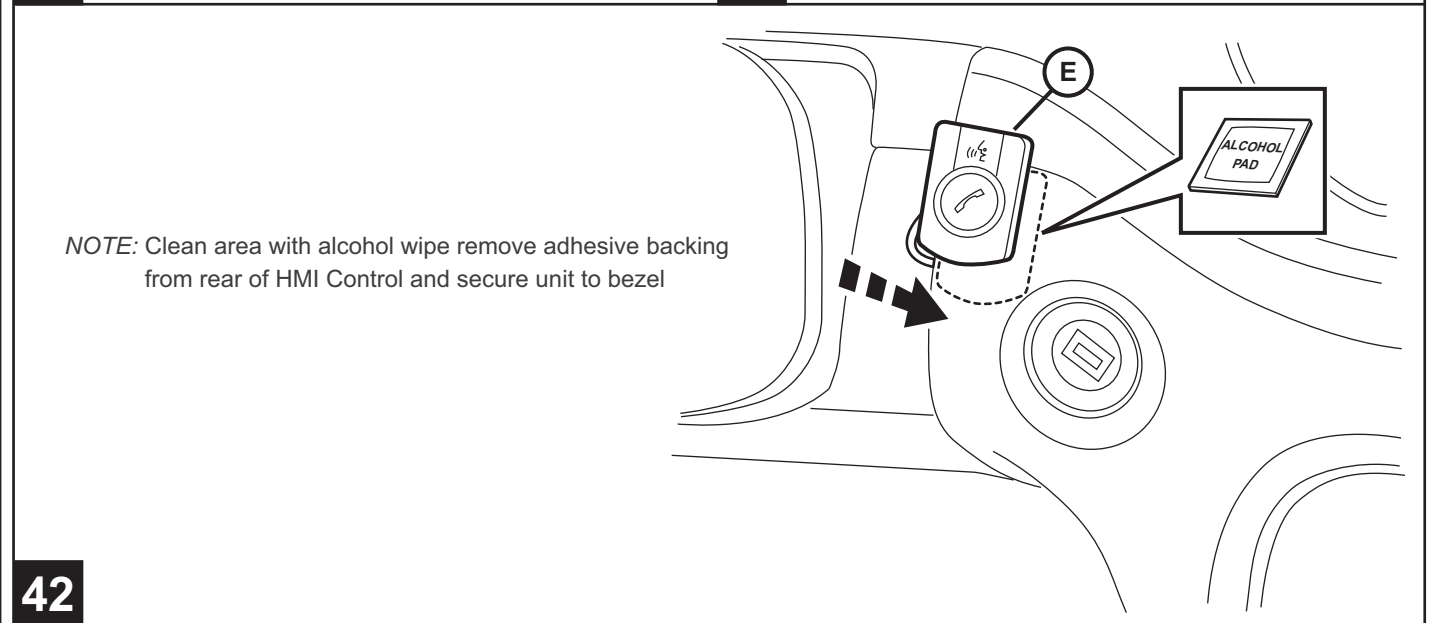
39



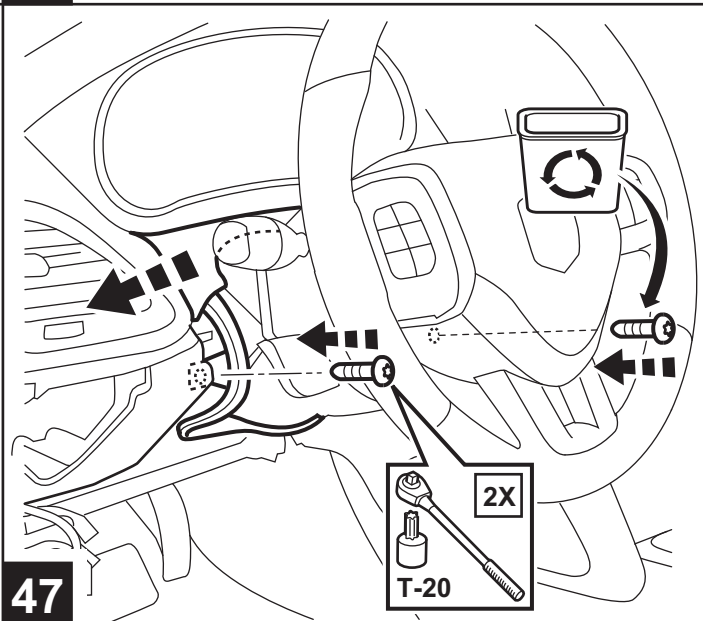
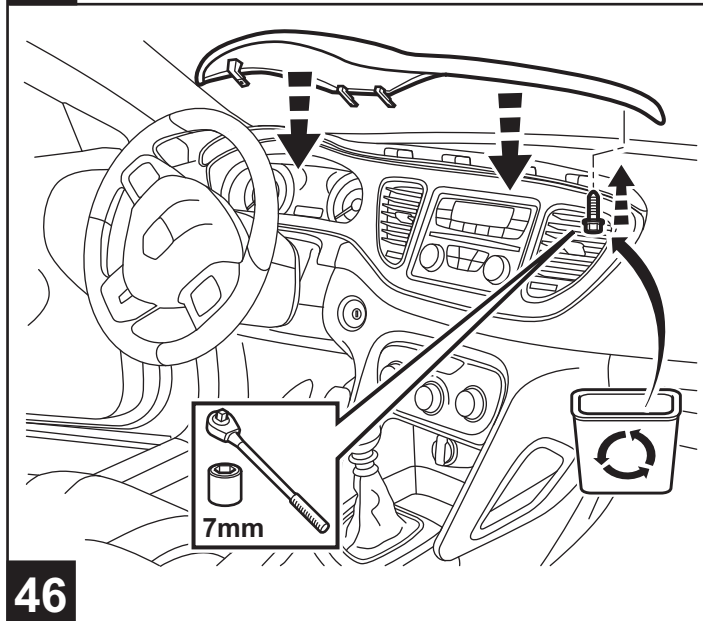
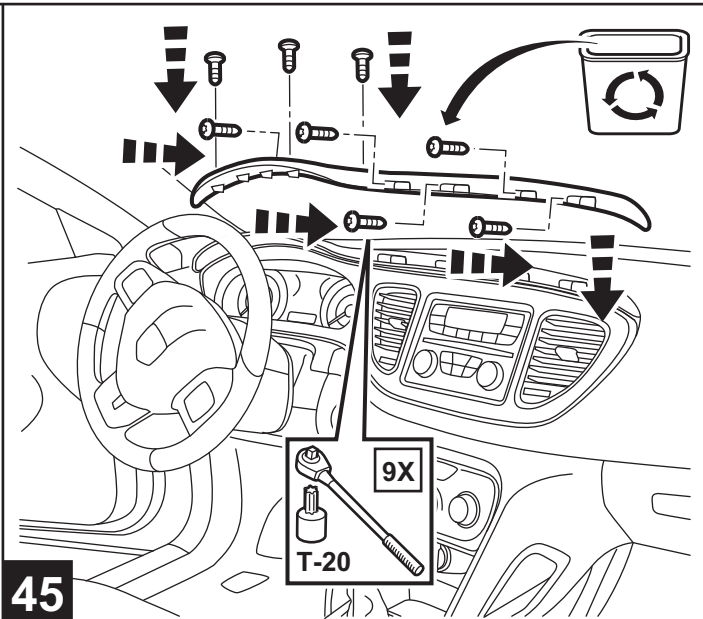
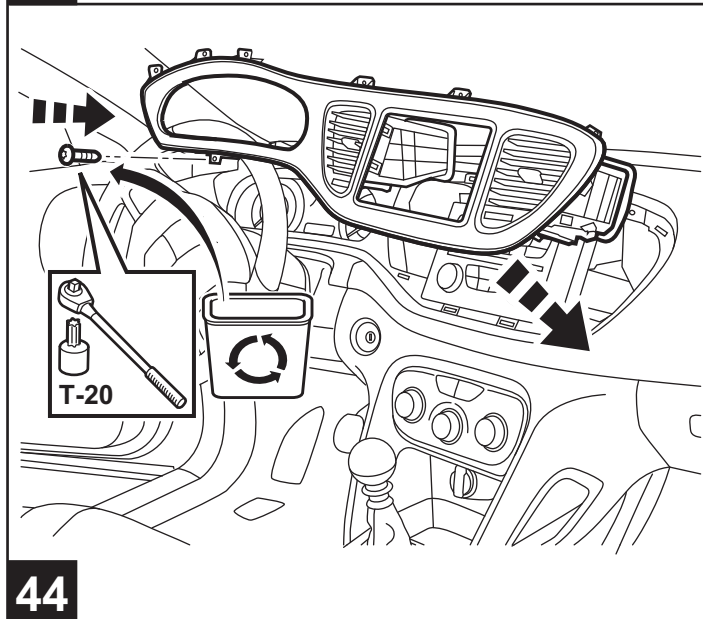
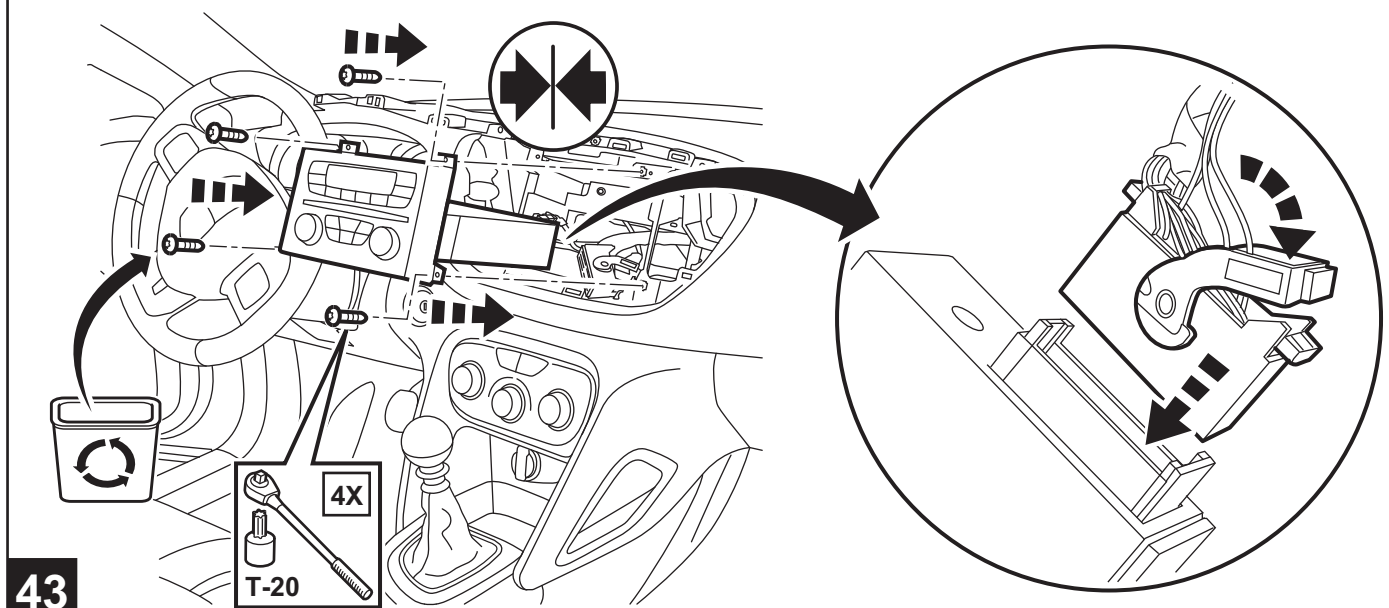
40

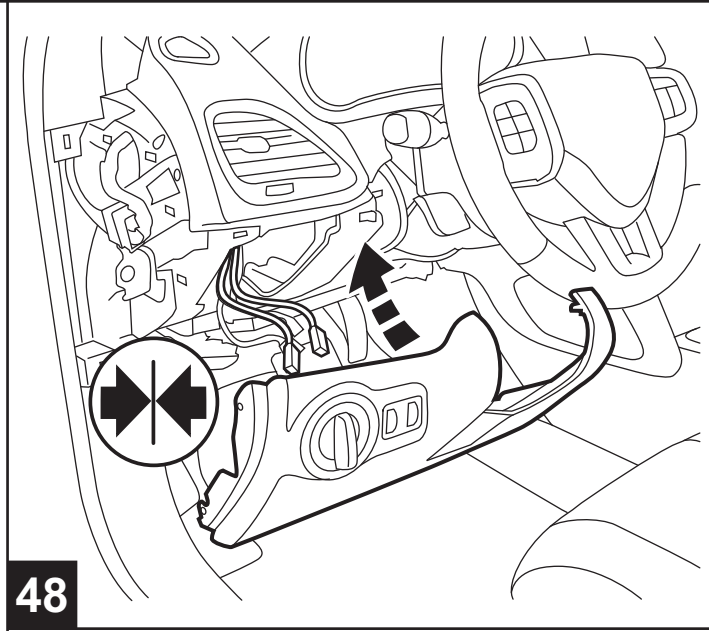


41

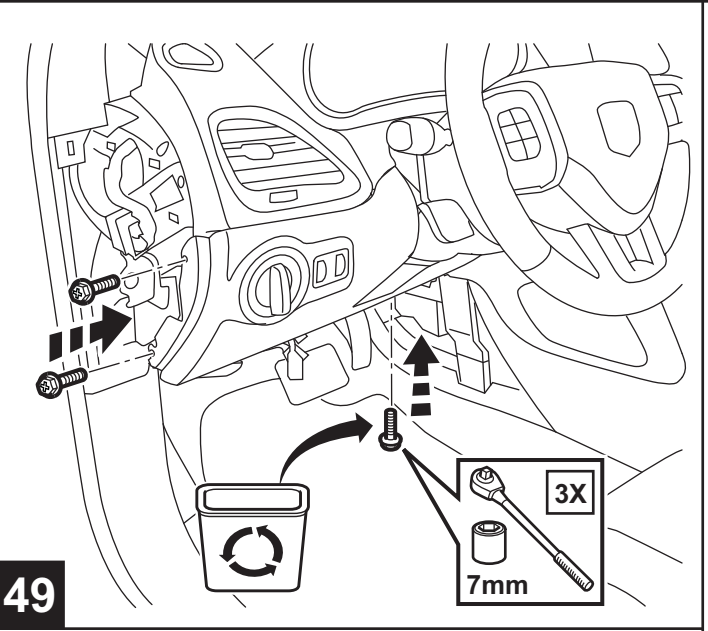


42

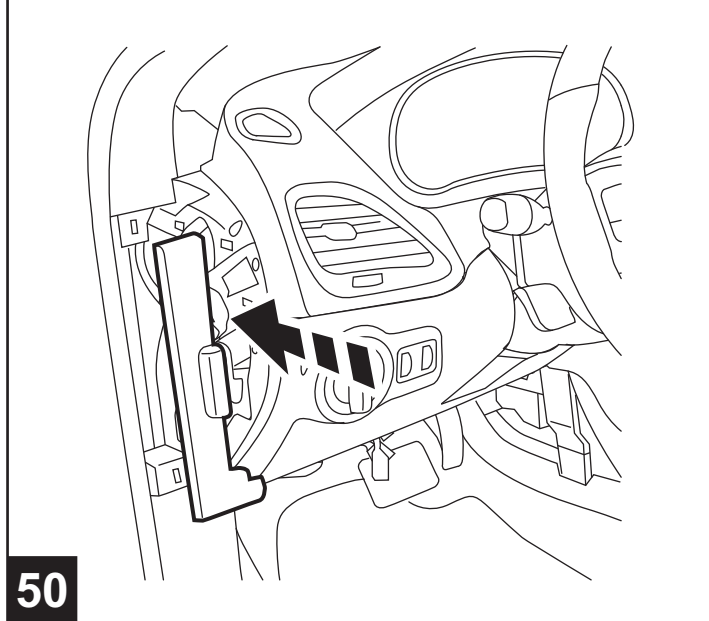




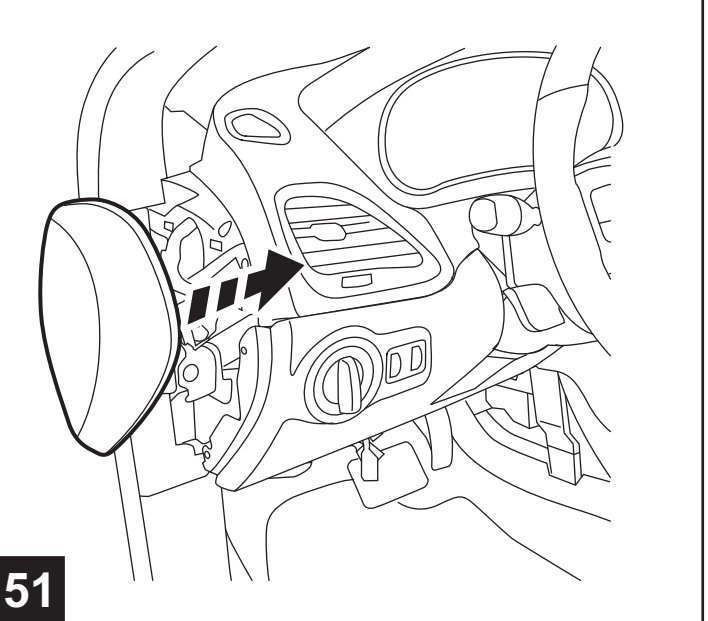
48



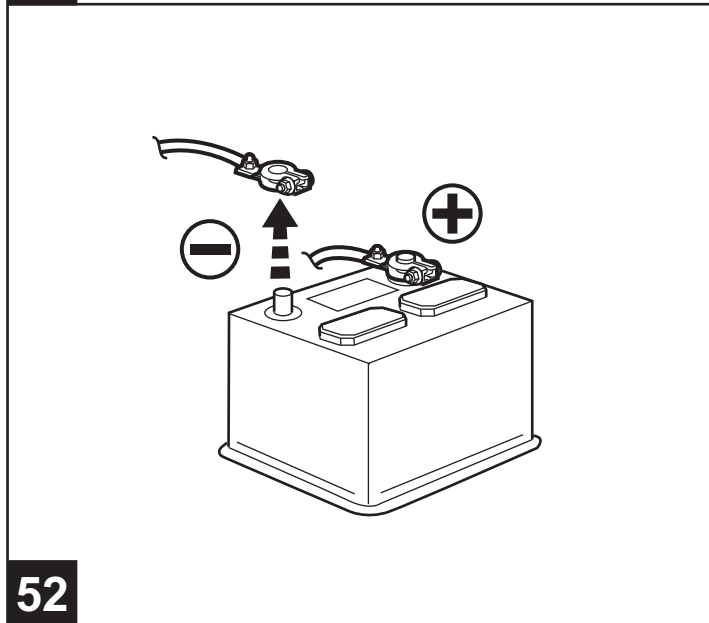
49



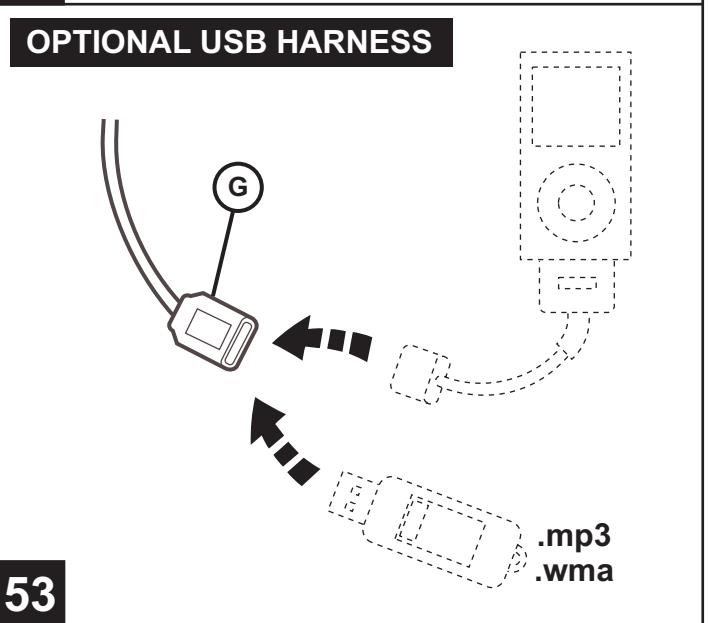
50



51



52



53

HFM Configuration

Vehicle VIN must be updated with the sales code of the added accessory in order to enable system functionality. Using the DealerCONNECT website and the scan tool, complete the procedure below:

- 1) Log on to <https://dealerconnect.chrysler.com>
- 2) In the service tab, inside the Warranty Administration box, locate "Vehicle Option Updates."
Enter the vehicle VIN and add the sales code **RSP**(US/CANADA/MEXICO) or **RSQ** (EUROPE and REST OF WORLD) as a "Dealer Installed Option."
- 3) Confirm that the new sales code has been successfully added to the VIN.

With the scan tool connected to both the internet (via Ethernet port or wireless connection) and the vehicle, follow the steps below:

- 4) Use scan tool to run Restore BCM Proxi Configuration which can be found in the Vehicle Preparations tab of the main topology screen. Following the prompts will upload the new vehicle PROXI configuration to the BCM.
- 5) Once that is done, run Proxi Configuration Alignment found in the Vehicle Preparations tab to update the rest of the ECUs on the vehicle with the PROXI configuration that is now stored in the BCM.
- 6) Follow the step by step instructions on the scan tool to complete the HFM vehicle configuration.

FR Configuration HFM

Pour mettre le système à jour, le NIV du véhicule doit être saisi avec le code de vente de l'accessoire ajouté. En étant connecté au site Web DealerCONNECT et à l'aide du balayeur de codes, suivez la procédure suivante :

- 1) Ouvrez une session à <https://dealerconnect.chrysler.com>
- 2) Sous l'onglet de Service, à l'intérieur de la case Administration de garantie, localisez « Vehicle Option Updates » (mises à jour des options de véhicules). Saisissez le NIV du véhicule et ajoutez le code de vente RSP (pour É.-U./CANADA/Mexique) ou RSQ (pour l'EUROPE et TOUS LES AUTRES PAYS) en tant que « Dealer Installed Option » (option montée par le concessionnaire).
- 3) Confirmation que le nouveau code de vente a bien été ajouté au NIV.

Avec l'outil balayeur de code raccordé à l'internet (avec câble Ethernet ou connexion Wi-Fi sans fil) ainsi qu'au système électrique du véhicule, suivez les étapes suivantes:

- 4) Servez-vous de l'outil balayeur pour lancer la fonction « Restore BCM Proxi Configuration » (sous l'onglet « Vehicle Preparations » de l'écran principal). En suivant les instructions des invites d'écran, ceci téléversera la nouvelle configuration PROXI au système BCM.
- 5) Une fois que ceci aura été fait, lancez la fonction « Proxi Configuration Alignment » (sous l'onglet « Vehicle Preparations ») pour mettre à jour le reste des ECU du véhicule en rapport avec la configuration PROXI maintenant enregistrée dans le système BCM.
- 6) Pour compléter la configuration du système HFM du véhicule, suivez les étapes à l'écran de l'outil balayeur de codes.

MX Configuración del HFM

Se debe actualizar el VIN (número de identificación) del vehículo con el código de venta del accesorio que se incorpore para habilitar la funcionalidad del sistema. Utilizando el sitio web de DealerCONNECT y la herramienta de diagnóstico, realice el procedimiento que se describe a continuación:

- 1) Inicie sesión en la siguiente dirección: <https://dealerconnect.chrysler.com>
- 2) En la pestaña de servicio, dentro del cuadro Administración de la garantía, busque "Actualización de opciones del vehículo". Ingrese en VIN del vehículo y agregue el código de venta **RSP** (EUA/CANADÁ/MÉXICO) o **RSQ** (EUROPA y RESTO DEL MUNDO) como "Opción instalada por el concesionario".
- 3) Confirme que se haya agregado satisfactoriamente el código de venta al VIN.

Con la herramienta de diagnóstico conectada tanto a Internet (mediante un puerto Ethernet o conexión inalámbrica) como al vehículo, siga estos pasos:

- 4) Use la herramienta de diagnóstico para ejecutar Configuración Proxi del BCM, la cual se puede encontrar en la pestaña de topología principal. Siga las indicaciones para cargar la nueva configuración PROXI al BCM.
- 5) Una vez que haya hecho esto, ejecute Alineamiento de configuración Proxi, el cual se encuentra en la pestaña Preparación del vehículo, para actualizar las ECU del vehículo con la configuración PROXI que ya se ha almacenado en el BCM.
- 6) Siga las instrucciones paso a paso que se indican en la herramienta de diagnóstico para terminar la configuración del HFM al vehículo.

IT Configurazione HFM

Il numero di telaio del veicolo deve essere aggiornato con il codice di vendita degli accessori supplementari al fine di abilitare la funzionalità del sistema. Utilizzando il sito web DealerCONNECT e lo strumento di analisi, completare la procedura sottostante:

- 1) Accedere a <https://dealerconnect.chrysler.com>
- 2) Nella scheda servizio, all'interno della casella Amministrazione Garanzia, individuare "Aggiornamenti Opzioni Veicolo". Immettere il numero di telaio del veicolo e aggiungere il codice di vendita **RSP** (U.S.A./CANADA/MESSICO) oppure **RSQ** (EUROPA e RESTO DEL MONDO) come "Opzione Distributore Installata".
- 3) Confermare che il nuovo codice di vendita è stato aggiunto con successo al numero di telaio del veicolo.

Con lo strumento di analisi connesso ad Internet (tramite connessione wireless o porta Ethernet) e al veicolo, seguire la fasi sottostanti:

- 4) Usare lo strumento di analisi per eseguire Ripristina Configurazione Proxi BCM che è possibile trovare nella scheda Preparazioni Veicolo della schermata Topologia principale. Quindi i prompt caricheranno la nuova configurazione PROXI del veicolo nel BCM.
- 5) Infine, eseguire L'Allineamento Configurazione Proxi che si trova nella scheda Preparazioni Veicolo per aggiornare il resto della centralina elettronica del veicolo con la configurazione PROXI che è ora memorizzata nel BCM.
- 6) Seguire le istruzioni passo passo sullo strumento di analisi per completare la configurazione HFM del veicolo.

DE HFM-Konfiguration

Die Fahrzeugidentifikationsnummer muss mit dem Vertriebscode des zugefügten Zubehörs aktualisiert werden, um die Systemfunktion zu aktivieren. Verwenden Sie die DealerCONNECT-Website und die Scan-Funktion und gehen Sie wie folgt vor:

- 1) Melden Sie sich bei <https://dealerconnect.chrysler.com> an
- 2) Unter der Registerkarte „Service“ im Feld „Garantieverwaltung“ suchen Sie nach „Vehicle Option Updates (Updates der Fahrzeugoptionen)“. Geben Sie die Fahrzeugidentifikationsnummer ein und fügen Sie den Vertriebscode RSP(US/CANADA/MEXICO) oder RSQ (EUROPA und der REST DER WELT) als „Dealer Installed Option (Vom Händler installierte Option)“ hinzu.
- 3) Bestätigen Sie, dass der neue Vertriebscode erfolgreich zur Fahrzeugidentifikationsnummer hinzugefügt wurde.

Bei der Scan-Funktion, die sowohl mit dem Internet (über Ethernet-Anschluss oder WLAN-Verbindung) und dem Fahrzeug verbunden ist, gehen Sie wie folgt vor:

- 4) Verwenden Sie die Scan-Funktion, um die Option „Restore BCM Proxi Configuration (BCM Proxi-Konfiguration wiederherstellen)“ auszuführen, die Sie unter der Registerkarte „Fahrzeugvorbereitung“ auf dem Haupt-Topologiebildschirm finden. Folgen Sie den Aufforderungen. Die neue Fahrzeug-PROXI-Konfiguration wird daraufhin in die BCM geladen.
- 5) Ist dieser Vorgang beendet, führen Sie die „Proxi Configuration Alignment (Proxi-Konfigurationsanpassung)“ unter der Registerkarte „Fahrzeugvorbereitung“ aus, um die übrigen ECUs des Fahrzeugs mit der Proxi-Konfiguration zu aktualisieren, die nun in der BCM gespeichert ist.
- 6) Folgen Sie der Schritt-für-Schritt-Anleitung für die Scan-Funktion, um die HFM-Fahrzeugkonfiguration abzuschließen.

UConnect™ Phone Hands-free System
Système téléphonique UConnect™ à mains libres
Sistema de teléfono a manos libres UConnect™
Sistema di comunicazione vivavoce UConnect™
UConnect™ Telefon-Freisprecheinrichtung

For vehicles with USB (+RSX) but without HFM, order USB Harness Kit 68068294AC (sold separately)

Pour les véhicules avec USB disponible (+RSX) mais sans HFM, commandez la trousse de faisceau de câbles 68068294AC (vendue séparément)

Para vehículos con USB (+RSX) pero sin HFM, ordenar el equipo de arnés para USB 68068294AC (se vende por separado)

Per veicoli con USB (+RSX) ma senza HFM, ordinare kit cavi USB 68068294AC (venduto separatamente)

Für Fahrzeuge mit USB (+RSX)-Anschluss ohne HFM bitte USB-Kit 68068294AC bestellen (separat erhältlich)

For vehicles without USB (-RSX) order USB Harness Kit 82212160 (sold separately)

Pour les véhicules sans USB disponible (-RSX), commandez la trousse de faisceau de câbles 82212160 (vendue séparément)

Para vehículos sin USB (-RSX) Ordenar el equipo de arnés 82212160 (se vende por separado)

Per veicoli senza USB (-RSX) ordinare kit cavi USB 82212160 (venduto separatamente)

Für Fahrzeuge ohne USB (-RSX)-Anschluss bitte USB-Kit 82212160 bestellen (separat erhältlich)

IF EQUIPPED (26)

Le cas échéant

Si así está equipado

Se in dotazione

Sofern vorhanden

WIRE END VIEW SHOWN (26)

Vue de l'extrémité câbles

Se muestra la vista del extremo del cable

Visualizzazione estremità collegamenti

Darstellung der Kabelenden

OPTIONAL USB HARNESS (32, 33, 34, 53)

Faisceau de câbles USB en option

Cableado para USB opcional

Cavo USB opzionale

Optionales USB-Kit

ALL CONNECTIONS BLACK (37)

Tous les connecteurs noirs

Todas las conexiones son negras

Tutti i collegamenti di colore Nero

Alle Stecker schwarz

Note: Clean area with alcohol wipe remove adhesive backing from rear of HMI Control and secure unit to bezel (42)

Remarque: Nettoyez la région avec la serviette d'alcool, déposez la pellicule du dos adhésif du contrôle HMI

et fixez l'unité sur la partie en biseau

Nota: Limpie el área con un paño impregnado con alcohol, quite el protector de adhesivo de la parte trasera del control de HMI y sujete la unidad al bisel

Hinweis: Reinigen Sie den Montagebereich mit Alkohol; wischen Sie Kleberückstände von der Rückseite der HMI-Steuerung und sichern Sie das Gerät in der Fassung.

Nota: Pulire la superficie con salviettine imbevute di alcool per rimuovere il rivestimento adesivo dalla parte posteriore del Comando HMI e fissare l'unità al supporto