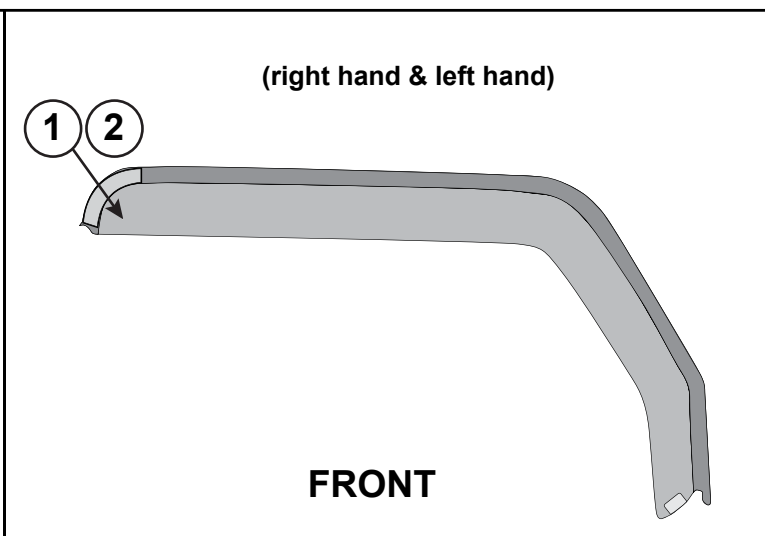
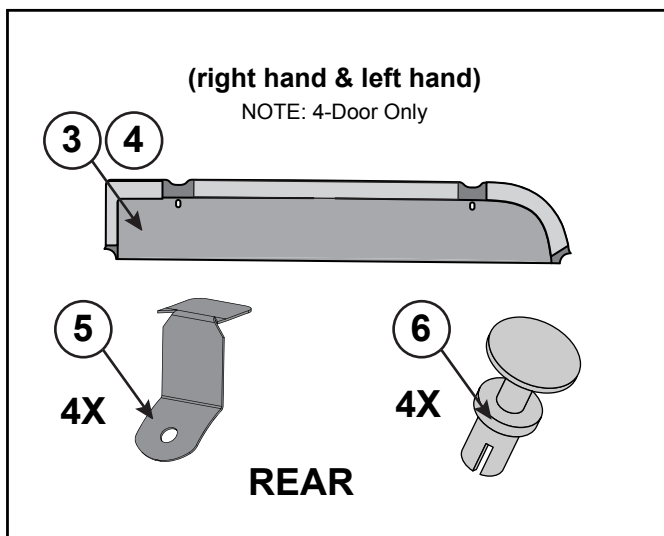
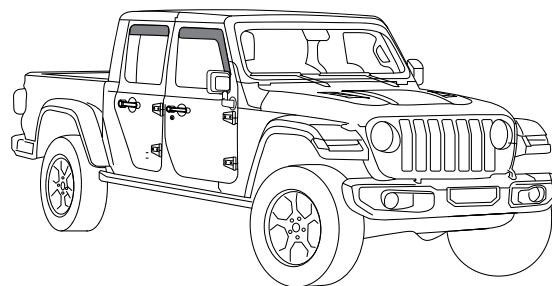
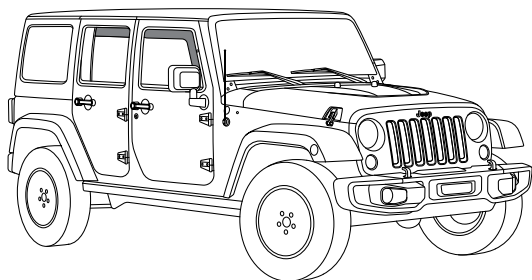


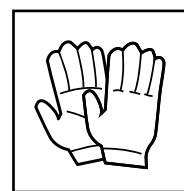
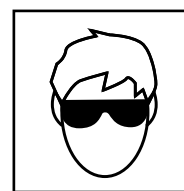


# JEEP WRANGLER / JEEP GLADIATOR SIDE DOOR WINDOW VISORS

www.mopar.com



Call Out	Description	Quantity	Part Number
<b>FRONT</b>			82215368 82215372
1	Front RHS Window Visor	1	
2	Front LHS Window Visor	1	
<b>REAR</b>			
3	Rear RHS Window Visor	1	
4	Rear LHS Window Visor	1	
5	Rear Clip	4	
6	Rear Scrivet	4	

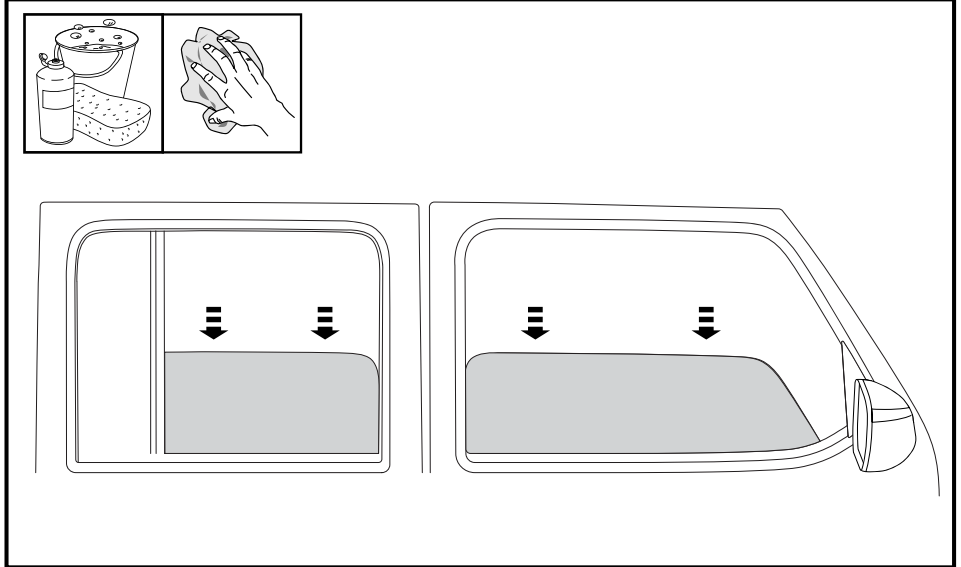


## FRONT SET

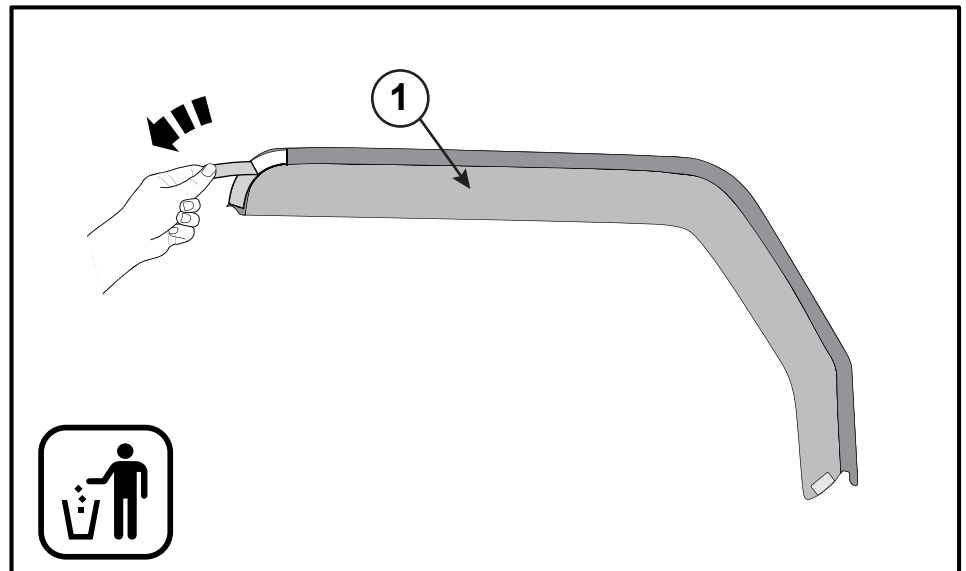
1. Clean and dry the vehicle and lower the front and rear windows.

**NOTE:**

Ensure all surfaces are completely dry.



2. Fully remove and discard the tape liner from the double-sided tape from (1).



3. Fit the Visor (1) behind the mirror. Ensure the bottom edge locates on top of the lower window molding.

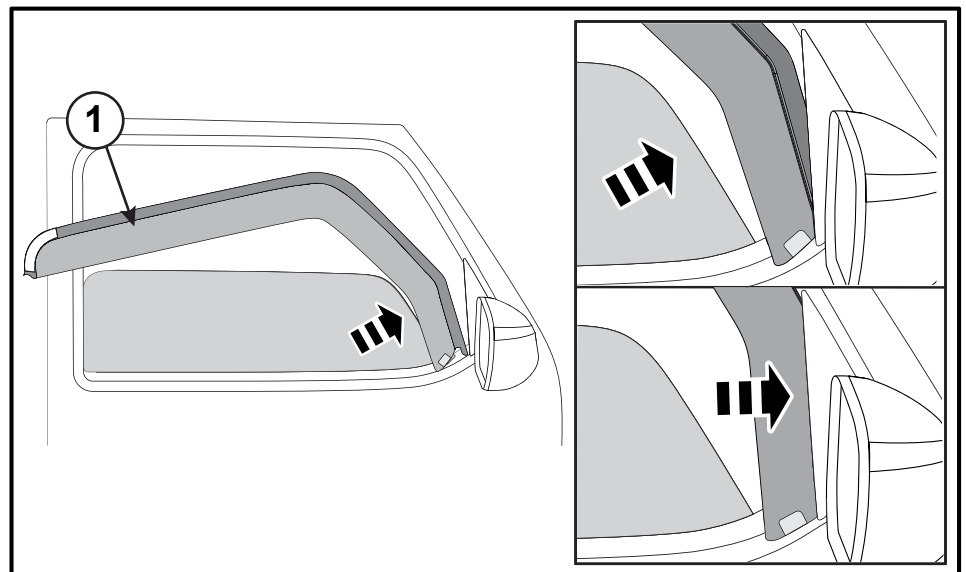


**IMPORTANT:**

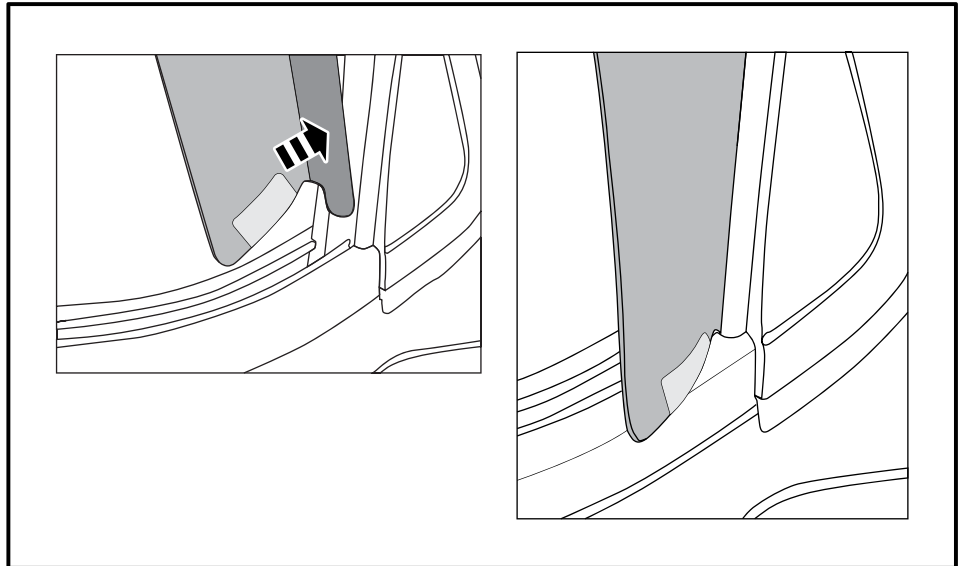
Take care not to touch Double Sided Tape.

Ensure care is taken when locating Visor edge in door channel.

Take care not to break the Visor.

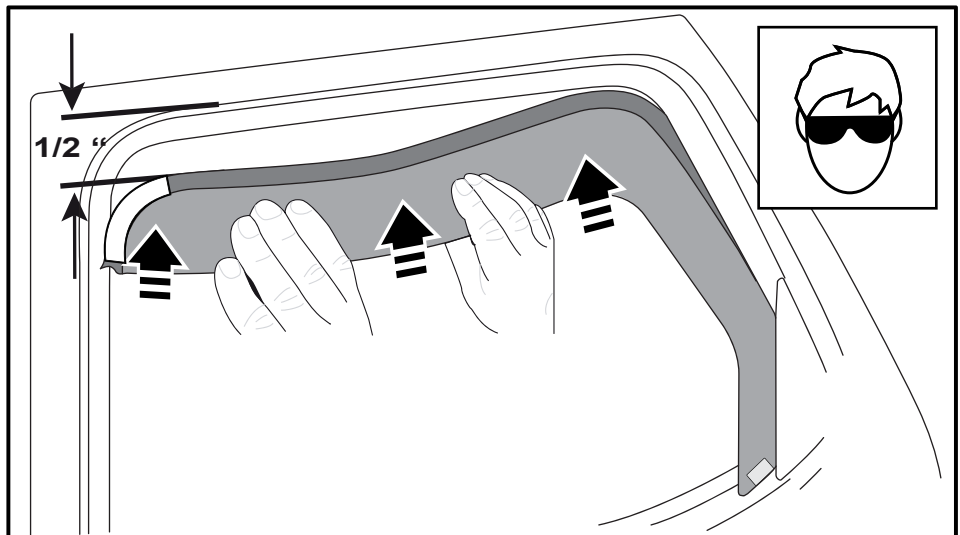


4. Fit the front section into the door glass seal and push down to lock into place.



5. Fit the rear section into the door glass seal about 1/2 inch away from the top of door frame.

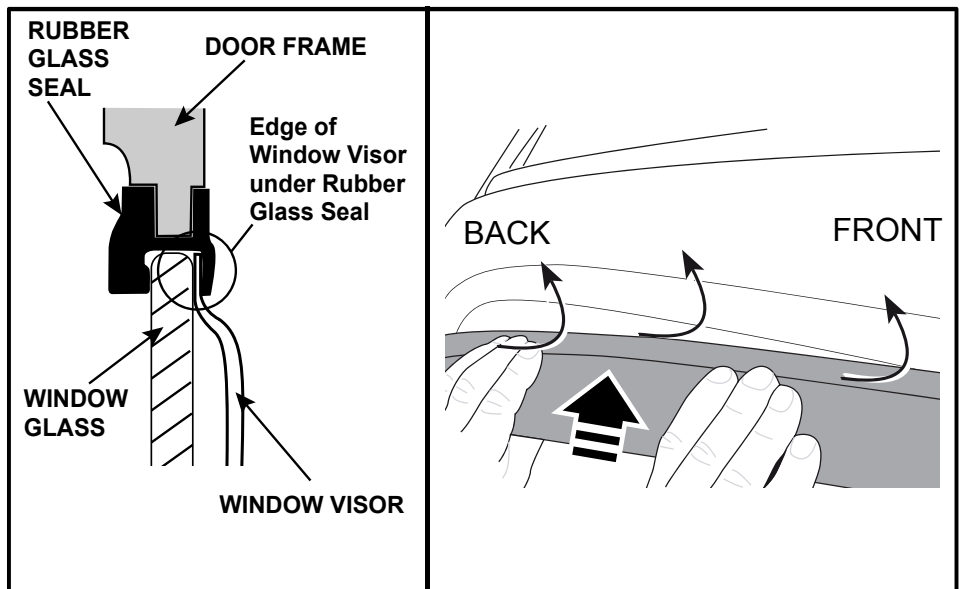
**!** **IMPORTANT:**  
When fitting it is necessary to bend the center away from the vehicle to enable fitment.  
Ensure care is taken when locating Visor edge in door channel.  
Take care not to break the Visor.  
(Safety glasses must be worn)



6. Start inserting the Visor (1) by carefully rotating it into the door glass seal.

Once installed gently push the Window Visor upwards.

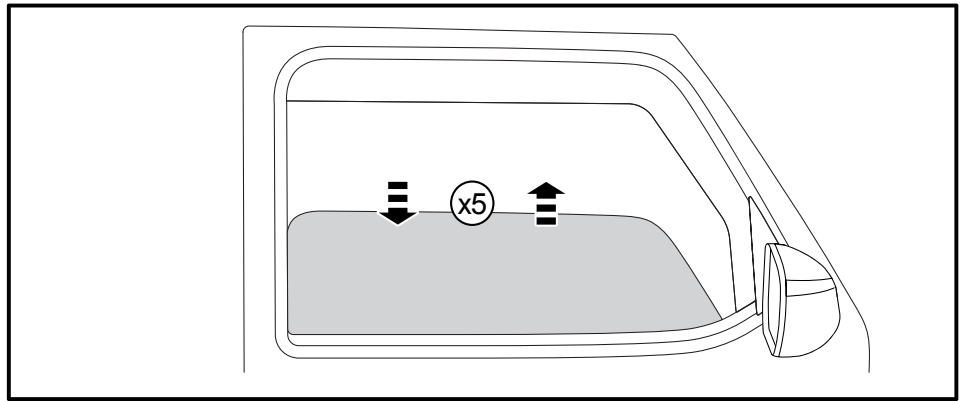
**!** **IMPORTANT:**  
Work from the front to the back.  
Ensure care is taken when locating Visor edge in door channel.  
Take care not to break the Visor.



7. Ensure the Visor (1) is located in the outermost section of the door glass seal.

Pull the bottom of the visor outward while raising and lowering the window a minimum of 5 times.

Repeat steps 1-7 for Visor (2).



**AFTER INSTALLATION WINDOWS SHOULD REMAIN FULLY CLOSED FOR 24 HOURS FOR BEST RESULTS**

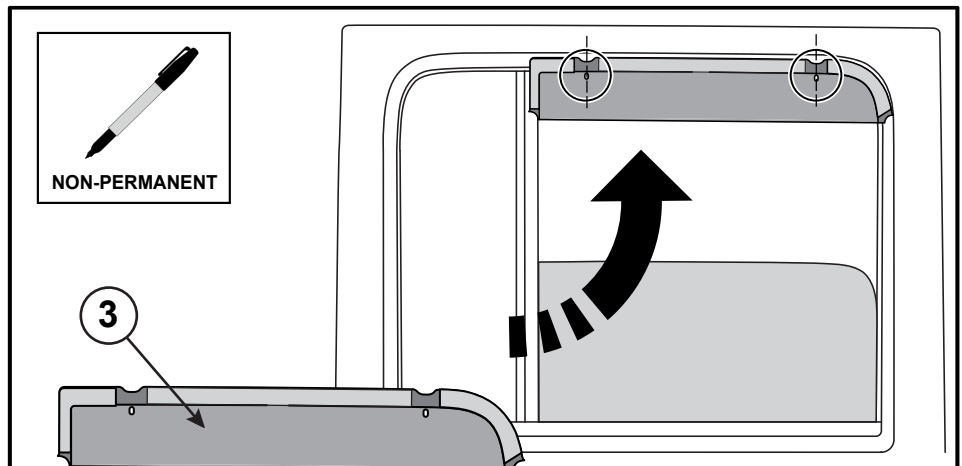


## REAR SET - 4 DOOR ONLY

1. Trial fit the Visor (3) onto the rear door frame.

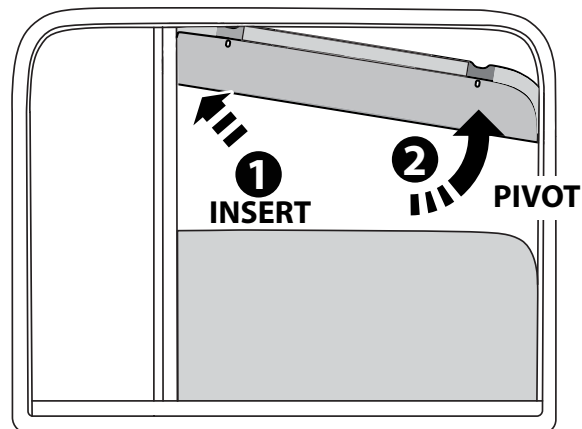
Mark the glass seal corresponding to both slots.

Remove visor.



**NOTE:**  
The correct fitment method is to insert rear flat side first and then pivot the rounded side into position as shown .

**CORRECT FITMENT METHOD: INSERT ① AND PIVOT ②**



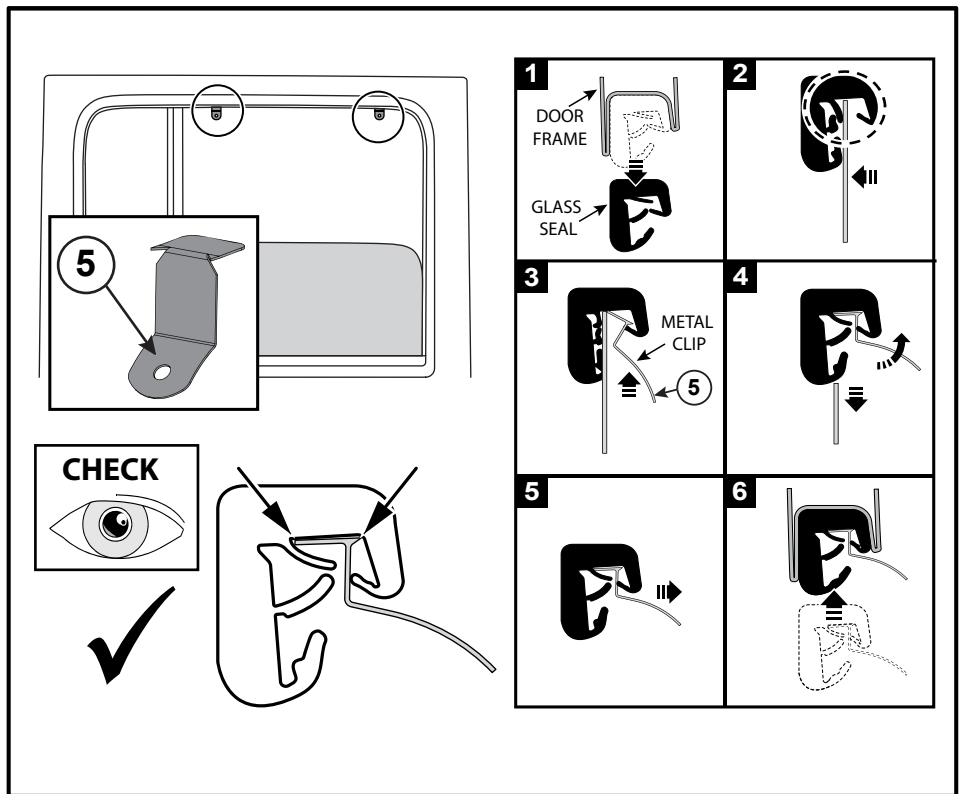
2. Pull the glass seal away from the door frame. (1)

At the previously noted metal clip positions insert a steel ruler up into the door rubber and push back the seal flaps. (2)

Insert the metal clips up into the door rubber, remove the steel ruler then rotate the clips upward. (3), (4)

Pull the clips outward so that the barbs on the clips pierce the rubber. (5)

Re-install the seal and clips back into the door frame. (6)



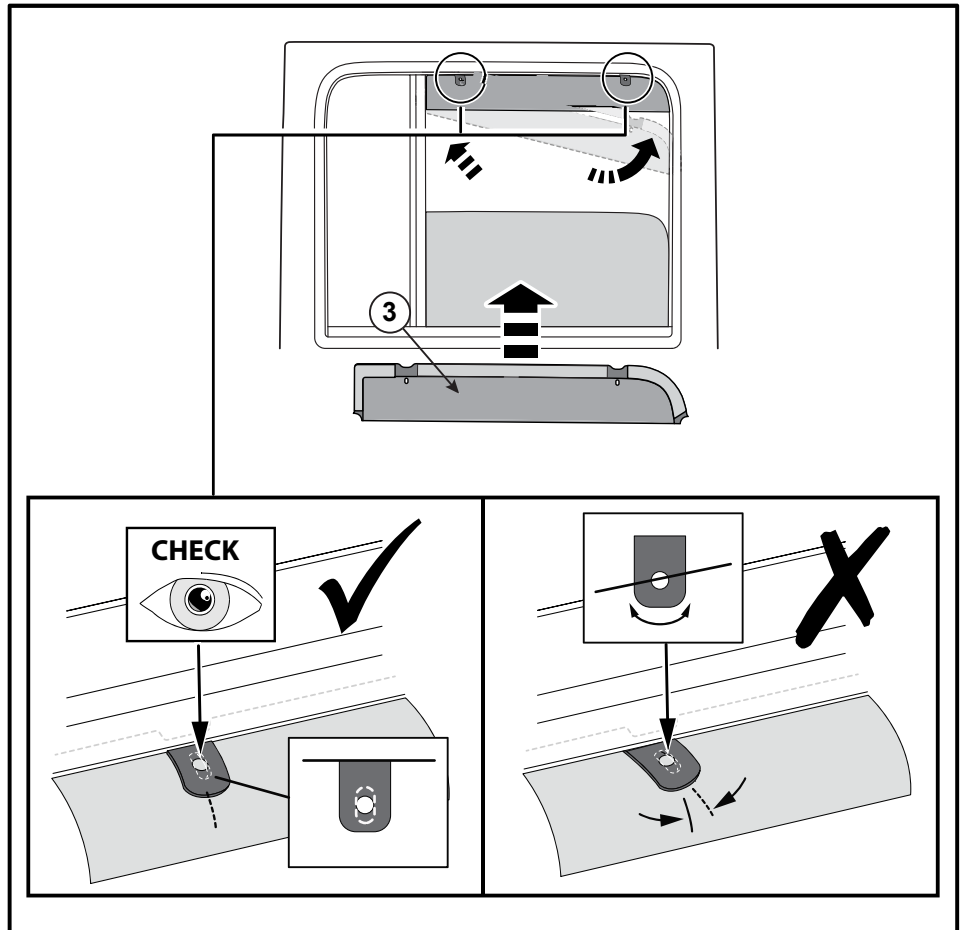
3. Without removing the tape lining, trial fit the Visor (3) to confirm clip alignment by fitting the part into door frame and the clips outside of the visor at this time.

Confirm that the hole in both clips align perfectly with the slot in the Visor (3).

Clip must align without having to move, twist or angle the clip.

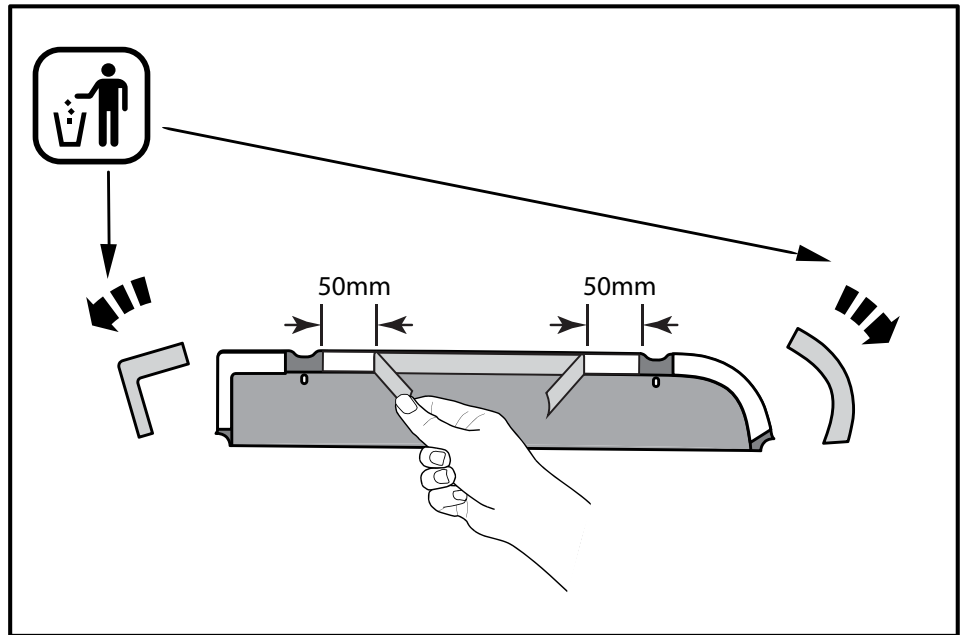
If adjustment is required repeat step 2.

Remove the visor and cycle glass window up 5 times to re-seat clip.



4. Peel back 50mm of the center tape lining and fold down.

Fully remove and discard the tape lining at each end.

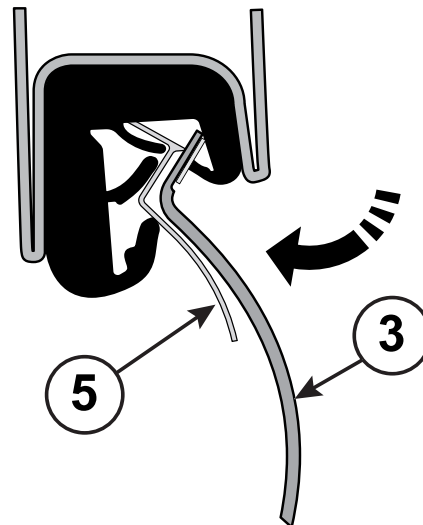
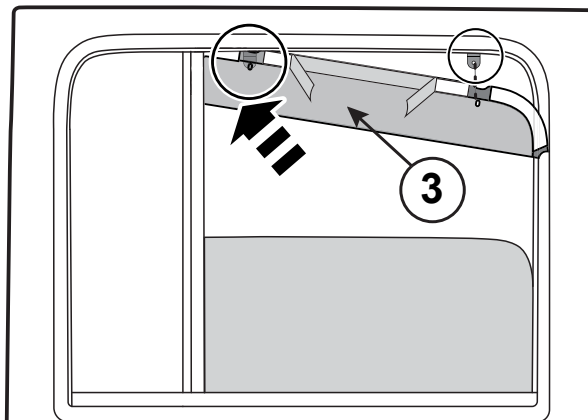


5. Angle the clips downward, align the cutouts with the clips and slide the Visor (3) into the door glass seal in front of the clip.



**IMPORTANT:**

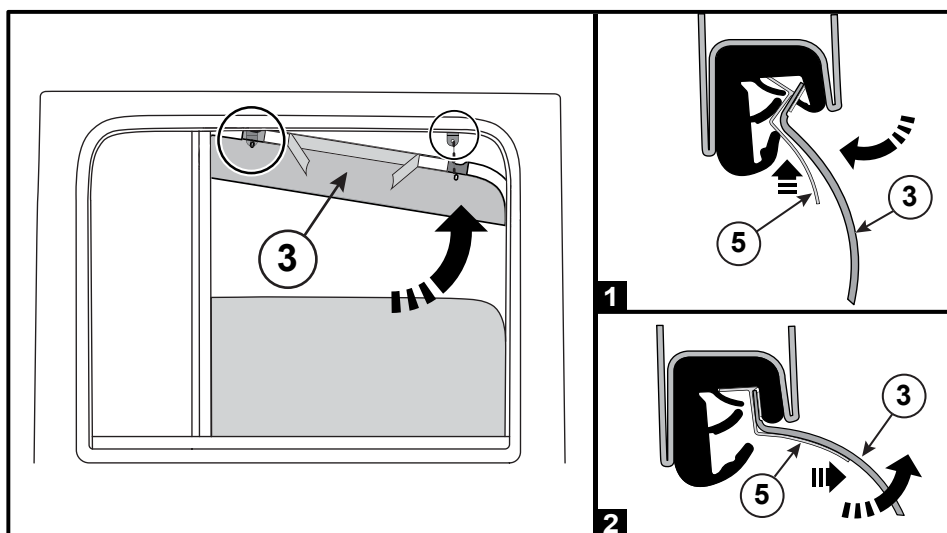
Take care not to touch Double Sided Tape.  
Ensure care is taken when locating Visor edge in door channel.  
Take care not to break the Visor.



6. Pivot the front end of the Visor upward and push the clips and visor firmly up into the window channel and against the inside face of the door glass seal to ensure full tape adhesion.

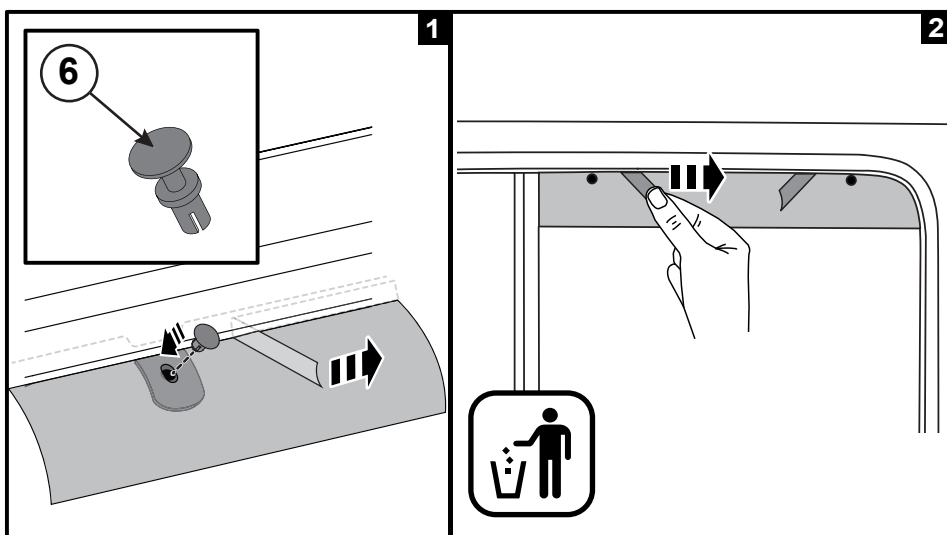
**NOTE:**

Take care not to touch the tape.



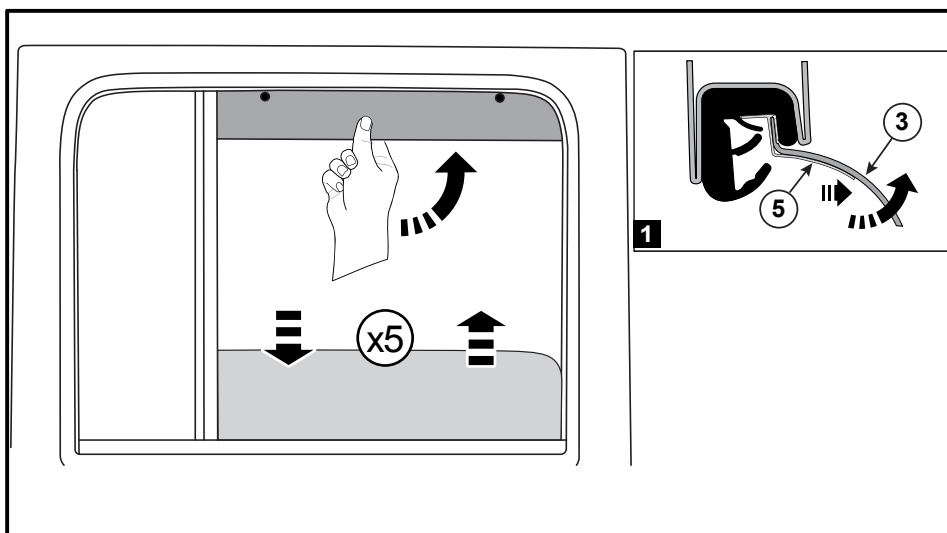
7. Install the push rivets (6) through the slots and secure them to each clip.

Slowly pull the tape lining away and discard.



8. Pull the bottom outwards while raising and lowering the window a minimum of 5 times.

Repeat steps 1-8 for Visor (4).



**AFTER INSTALLATION WINDOWS SHOULD REMAIN FULLY CLOSED FOR 24 HOURS FOR BEST RESULTS**



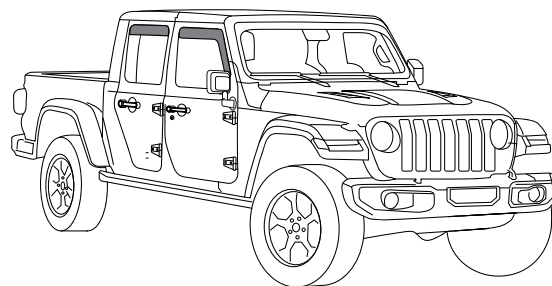
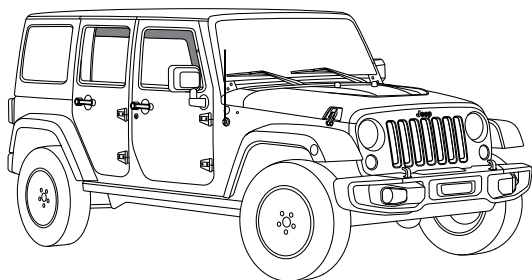
**24 HOURS**



# JEEP WRANGLER / JEEP GLADIATOR

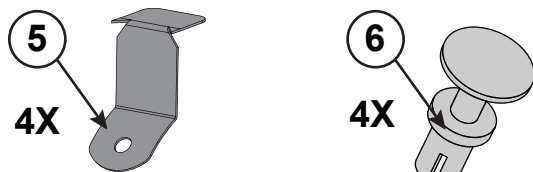
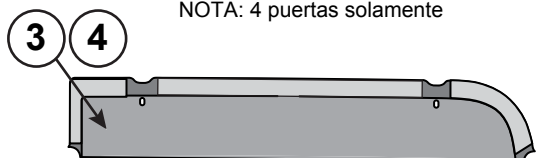
## Deflectores de Ventana Lateral

www.mopar.com



(mano derecha y mano izquierda)

NOTA: 4 puertas solamente

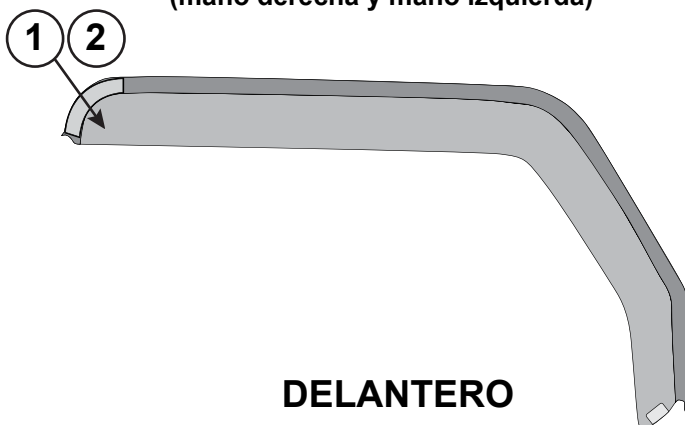


4X

4X

TRASERO

(mano derecha y mano izquierda)

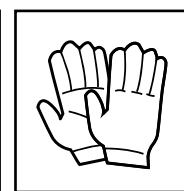
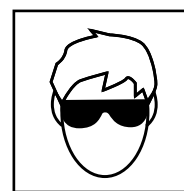


DELANTERO

Número	Descripcion	Cantidad	Número de Parte
<b>DELANTERO</b>			82215368 82215372
1	Deflector de Ventana Delantero Derecho	1	
2	Deflector de Ventana Delantero Izquierdo	1	
<b>TRASERO</b>			
3	Deflector de Ventana Trasero Derecho	1	
4	Deflector de Ventana Trasero Izquierdo	1	
5	Soporte Metalico Trasero	4	
6	Sujetador de Plastico Trasero	4	



NO PERMANENTE

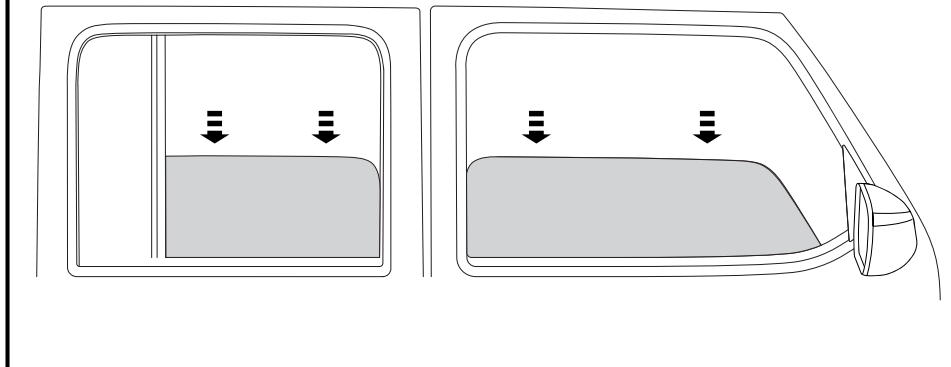
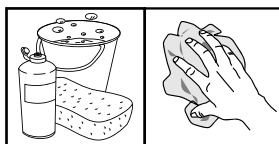


## Deflectores Delanteros

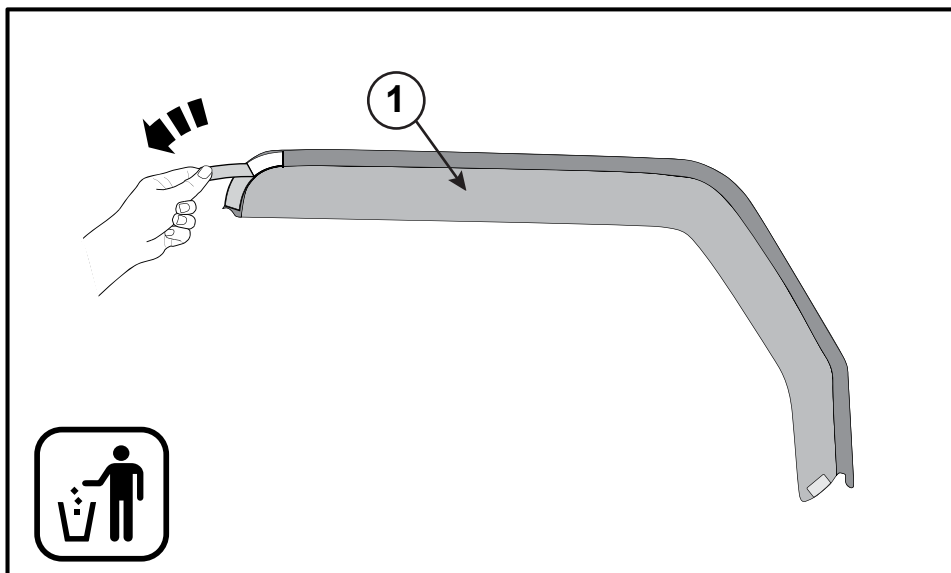
1. Limpie y seque el vehículo y baje las ventanas delantera y trasera.

**NOTA:**

Asegúrese de que todas las superficies estén completamente secas.



2. Remueva y deseche el forro de la cinta de doble cara de (1).



3. Coloque el Deflector (1) detrás del espejo.  
Asegúrese de que el borde inferior se ubique en la punta de la moldura de la ventana inferior.

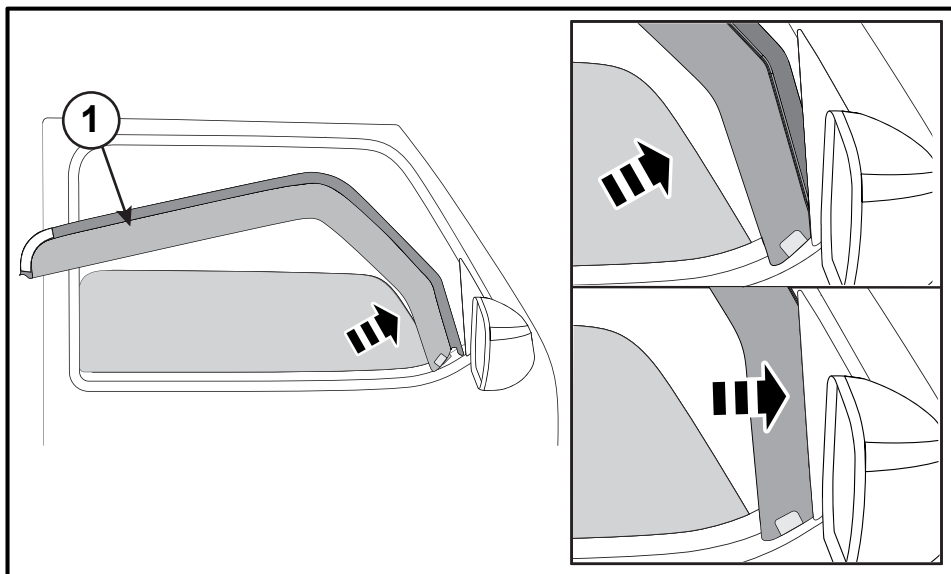


**IMPORTANTE:**

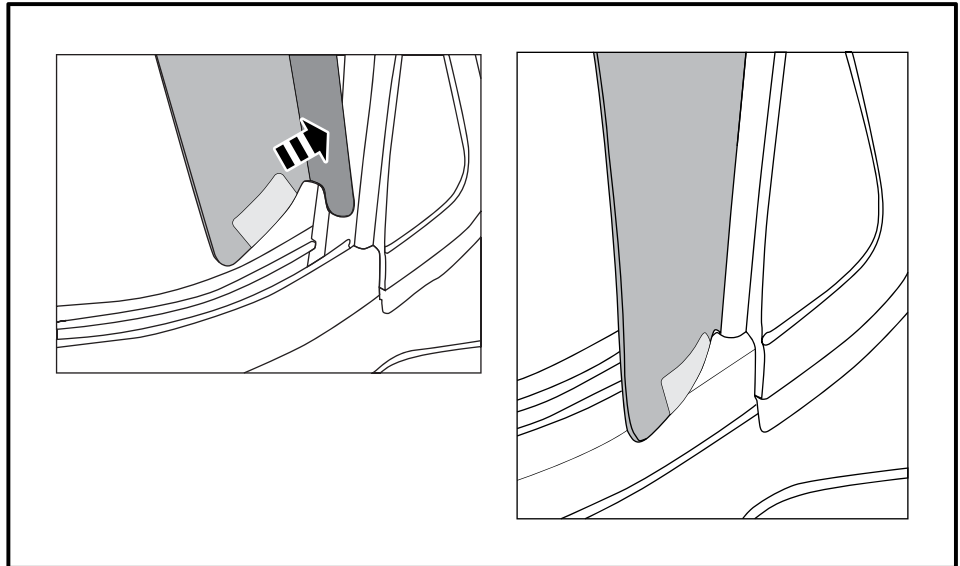
Tenga cuidado de no tocar la cinta de doble cara

Tenga cuidado al ubicar el borde del Deflector en el canal de la puerta.

Cuidado de no quebrar el Deflector.



4. Encajar la sección frontal en el sello de vidrio de la puerta y empujar hacia abajo.



5. Instale la sección trasera en el sello de vidrio de la puerta a aproximadamente 1/2 pulgada de la parte superior del marco de la puerta.

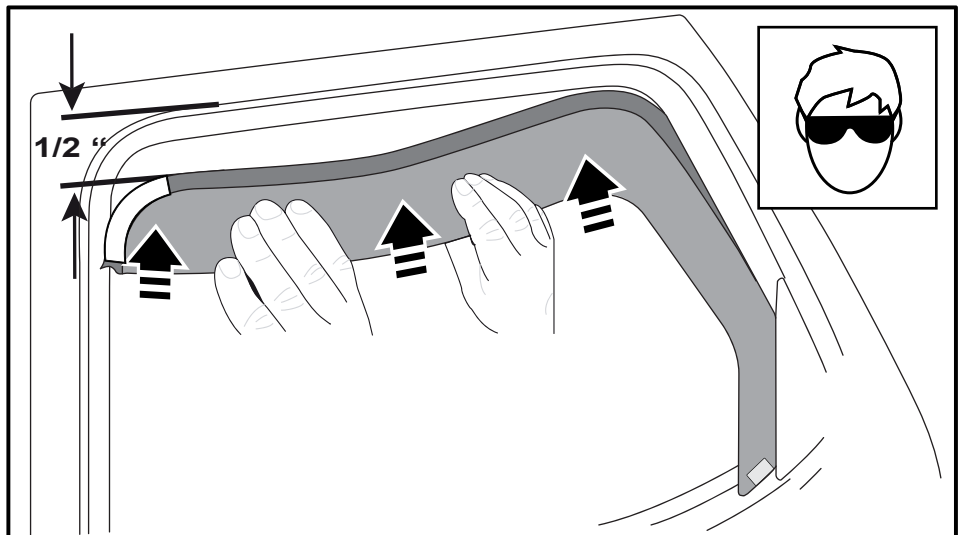


**IMPORTANTE:**

Al instalarlo, es necesario combar el Deflector para que se pueda instalar.

Tenga cuidado al ubicar el borde del Deflector en el canal de la puerta.

Cuidado de no quebrar el Deflector.  
(Gafas de seguridad deben ser usados)



6. Comience a insertar el Deflector (1) girando cuidadosamente en el sello de vidrio de la puerta.

Una vez instalado, empuje el Deflector hacia arriba.

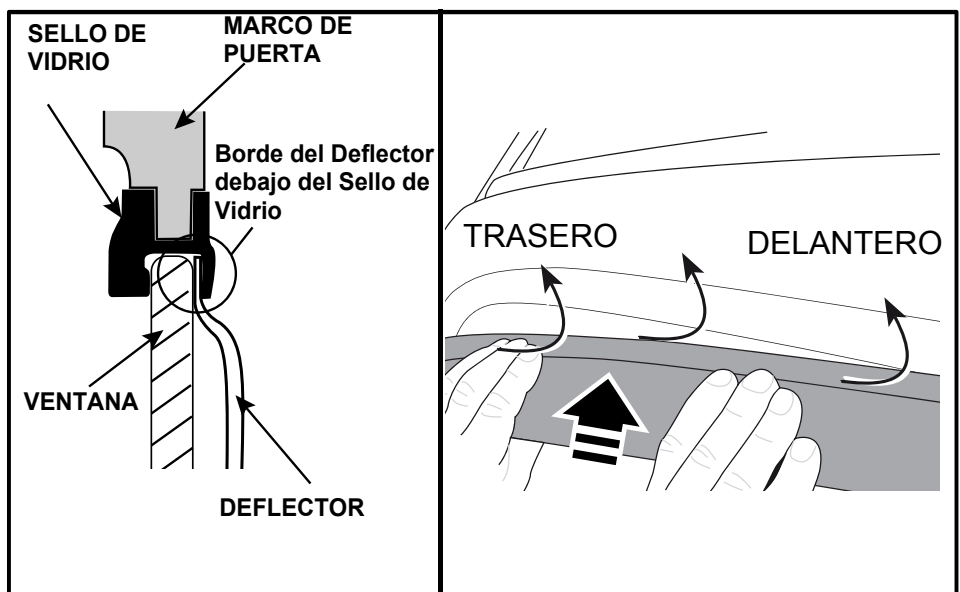


**IMPORTANTE:**

Trabaja desde el frente hacia atrás.

Tenga cuidado al ubicar el borde del Deflector en el canal de la puerta.

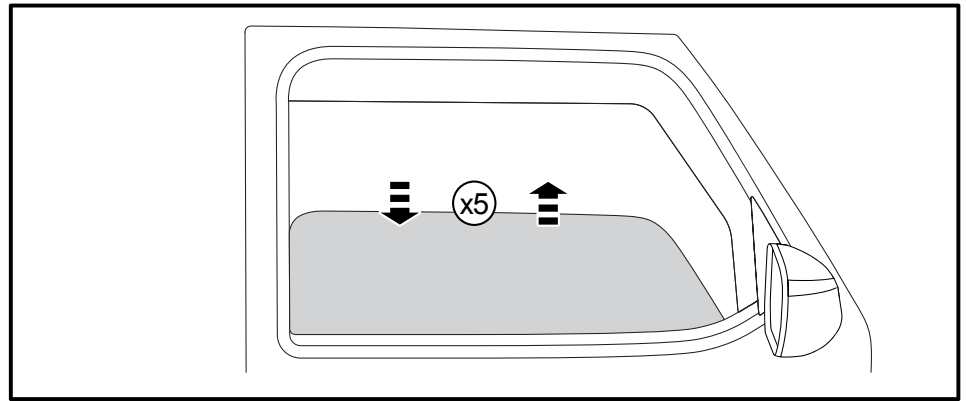
Cuidado de no quebrar el Deflector.



7. Asegúrese de que el Deflector esté ubicado en la sección más externa del sello de vidrio de la puerta.

Hale de la parte inferior del Deflector hacia afuera mientras sube y baja la ventana un mínimo de 5 veces.

Repita los pasos 1-7 para Deflector (2)



**DESPUÉS DE LA INSTALACIÓN, LAS VENTANAS DEBEN ESTAR CERRADAS TOTALMENTE POR 24 HORAS PARA OBTENER LOS MEJORES RESULTADOS**

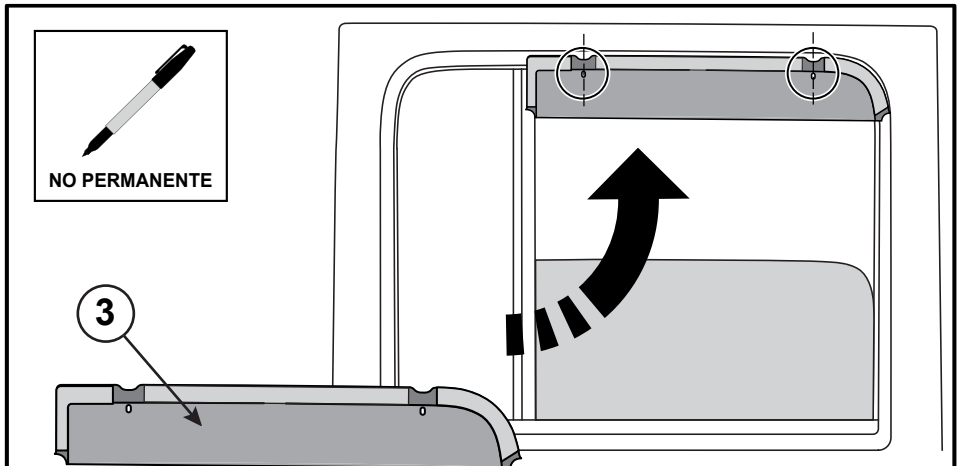


## Deflectores Traseros - 4 Puertas Solamente

1. Pruebe el Deflector (3) en el marco de la puerta trasera.

Marque el sello de vidrio correspondiente a ambas muescas.

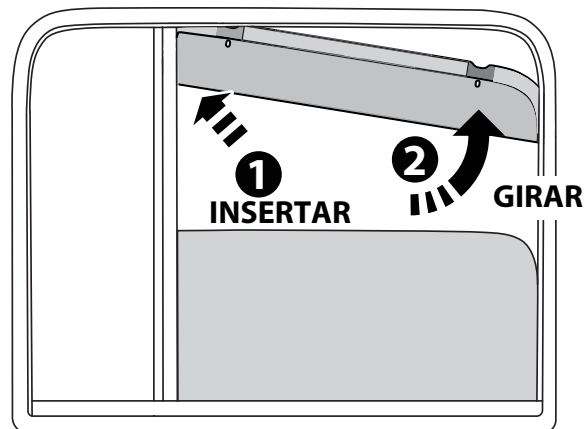
Quite el Deflector.



### NOTA:

El método de montaje correcto es insertar primero el lado plano trasero y luego girar el lado redondeado a su posición como se muestra.

**MÉTODO DE MONTAJE CORRECTO: INSERTAR ① Y GIRAR ②**



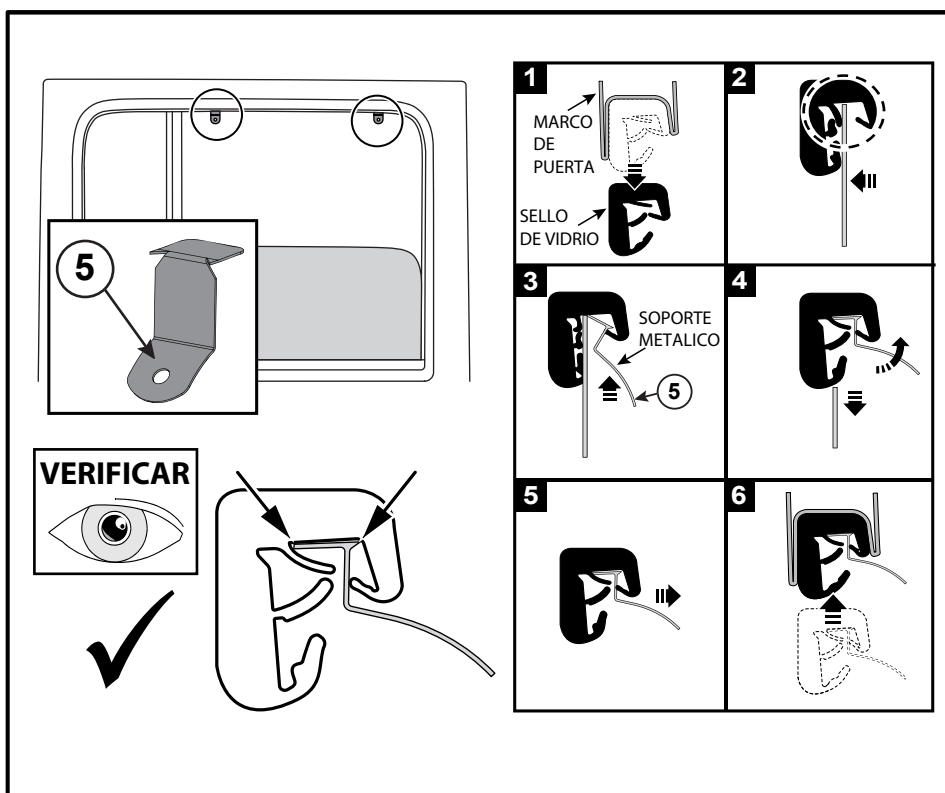
2. Retire el sello de vidrio del marco de la puerta. (1)

En la posición del soporte anotada anteriormente, inserte una regla de acero hacia arriba en el caucho de la puerta y empuje hacia atrás las aletas del sello. (2)

Inserte los soportes en la goma de la puerta, retire la regla de acero y gire los soportes hacia arriba. (3) (4)

Hale los soportes hacia afuera para que las púas perforen la goma. (5)

Vuelva a instalar el sello y los soportes en el marco de la puerta. (6)



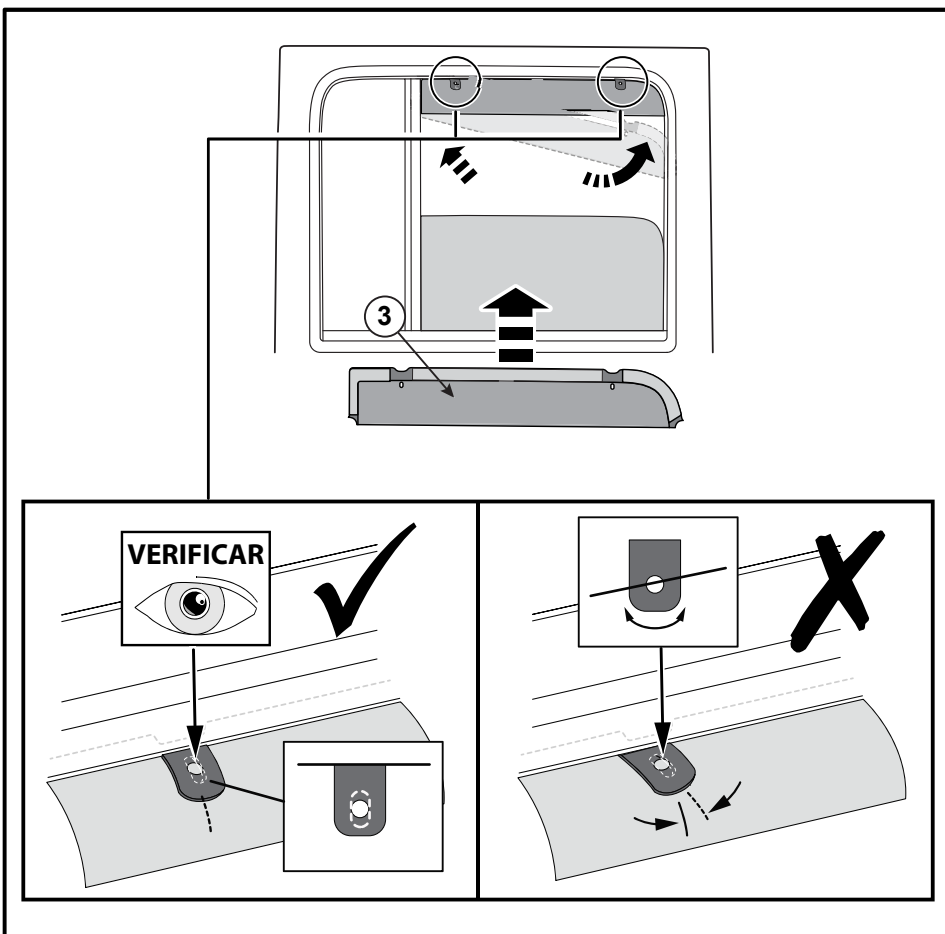
3. Sin quitar el forro de la cinta, ajuste el Deflector (3) para confirmar la alineación del soporte metiendo la parte en el marco de la puerta con los soportes fuera del Deflector.

Confirme que el agujero en ambos soportes se alinee con las muescas en el Deflector (3).

Los soportes deben alinearse sin tener que mover, torcer o inclinar el soporte.

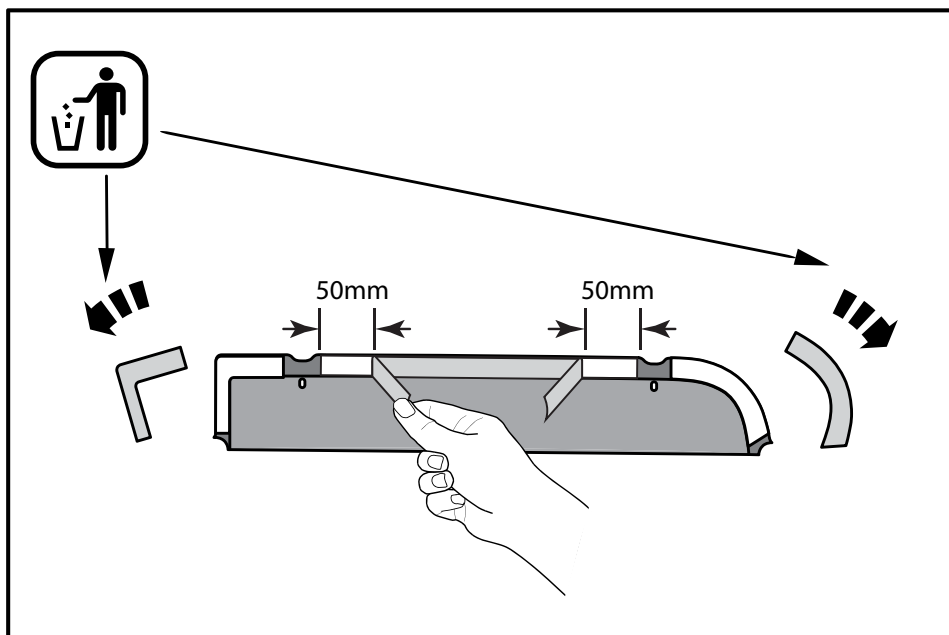
Si se requiere ajuste repita el paso 2.

Remueva el deflector y suba y baje la ventana de vidrio 5 veces para volver a asentar el soporte.



4. Remueva 50 mm del forro de la cinta central y doble hacia abajo.

Remueva completamente y deseche el forro de la cinta en cada extremo.



5. Incline los soportes hacia abajo, alinee los recortes con los clips y deslice el Deflector (3) en el sello de vidrio de la puerta, asegurese que le Deflector este in frente de los soportes.

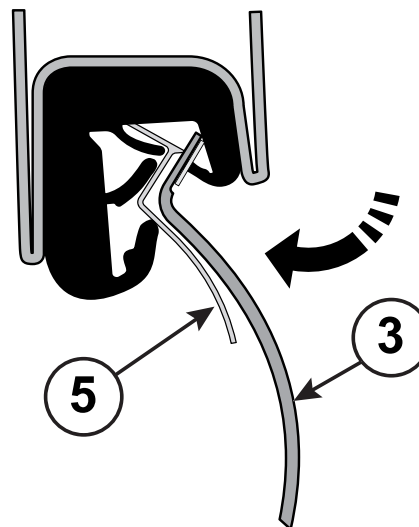
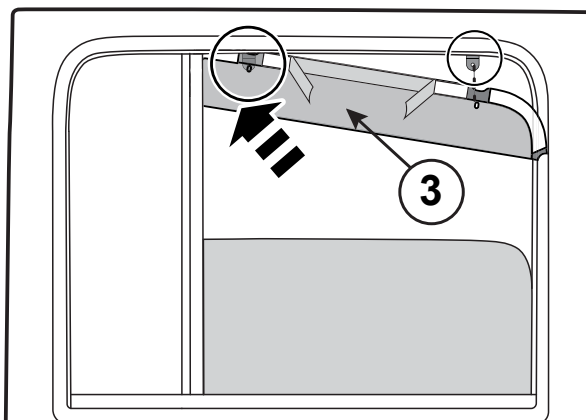


**IMPORTANTE:**

Tenga cuidado de no tocar la cinta de doble cara

Tenga cuidado al ubicar el borde del Deflector en el canal de la puerta.

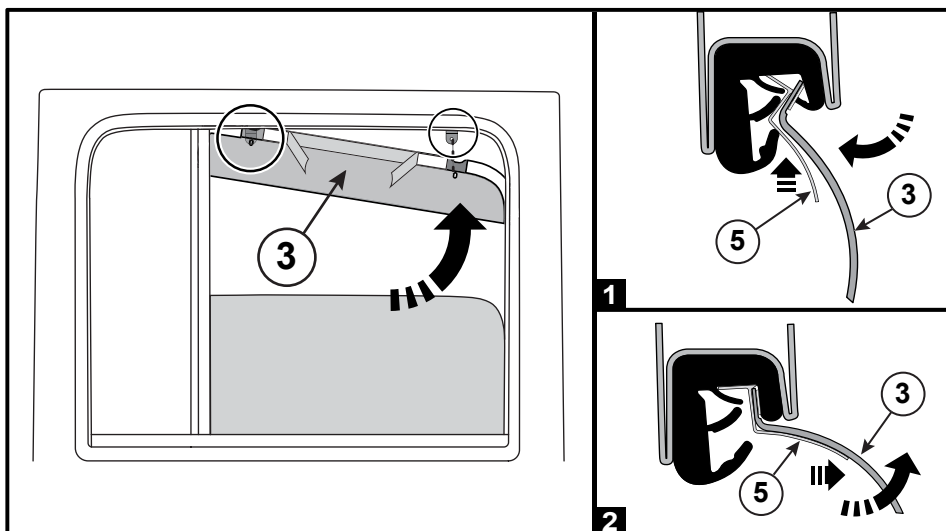
Cuidado de no quebrar el Deflector.



6. Gire el extremo frontal del deflector hacia arriba y empuje los soportes y el deflector firmemente en el canal de la ventana y contra la cara interior del sello de vidrio de la puerta para asegurar una adhesión total de la cinta.

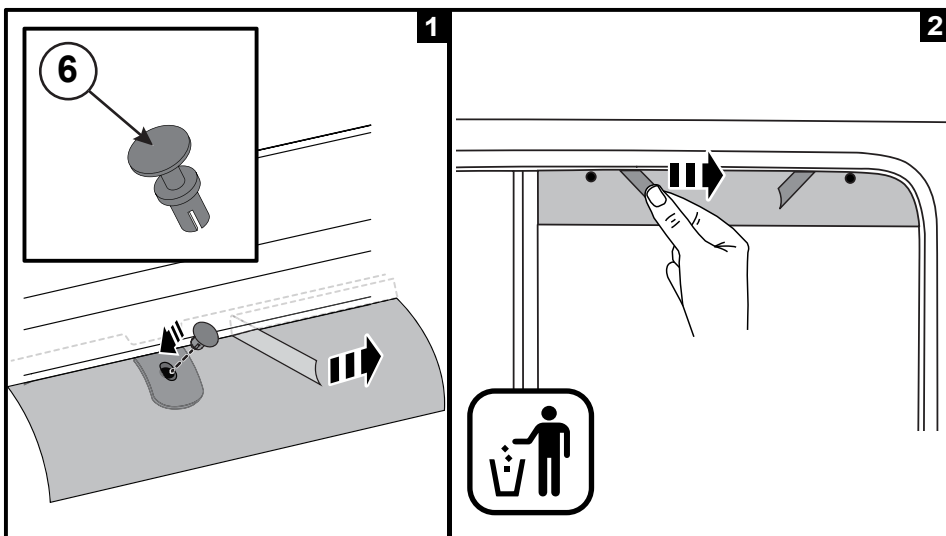
**NOTA:**

Tenga cuidado de no tocar la cinta de doble cara.



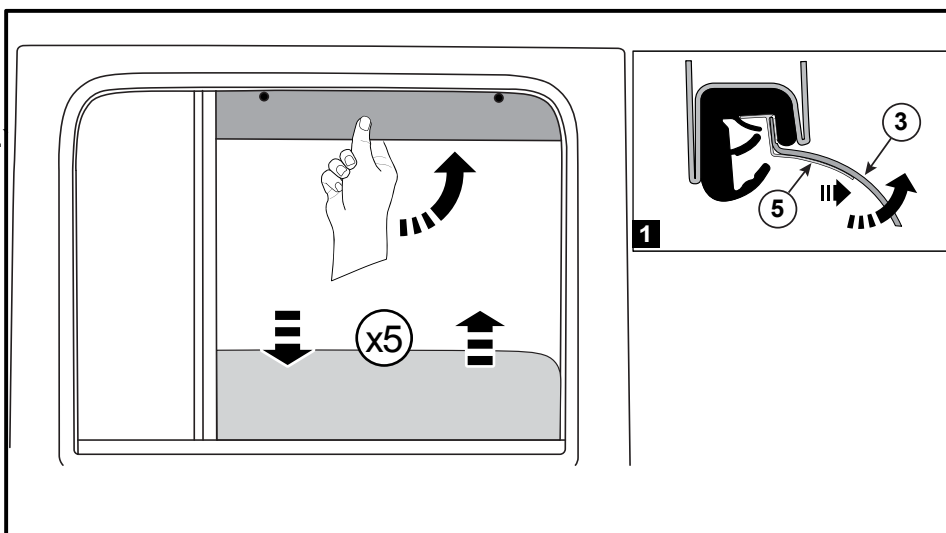
7. Instale el sujetador de plástico (6) a través de las muescas y asegúrelos a cada soporte.

Lentamente remueve el forro de la cinta y deséchalo.



8. Hale de la parte inferior del Deflector hacia afuera mientras sube y baja la ventana un mínimo de 5 veces.

Repita los pasos 1-8 para Deflector (4).



**DESPUÉS DE LA INSTALACIÓN, LAS VENTANAS DEBEN ESTAR CERRADAS TOTALMENTE POR 24 HORAS PARA OBTENER LOS MEJORES RESULTADOS**



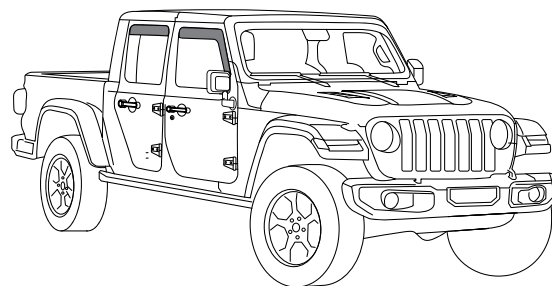
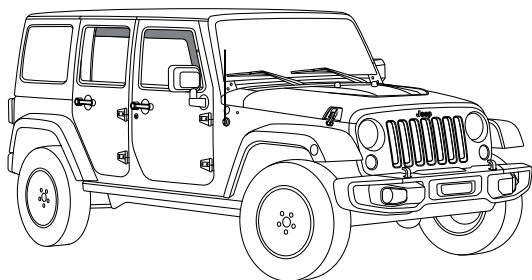
24 HORAS



# JEEP WRANGLER / JEEP GLADIATOR

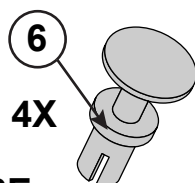
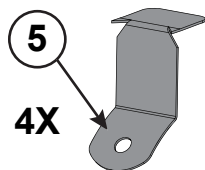
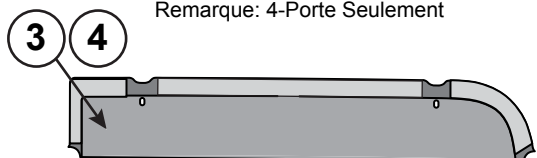
## Défecteurs de Fenêtre Latérales

www.mopar.com



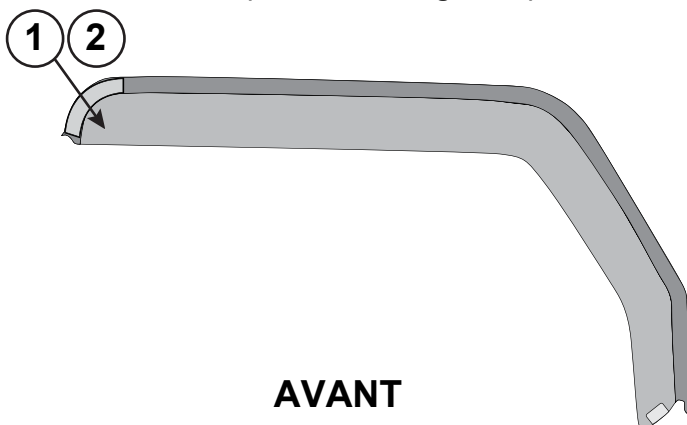
(main droite et gauche)

Remarque: 4-Porte Seulement



**ARRIÈRE**

(main droite et gauche)

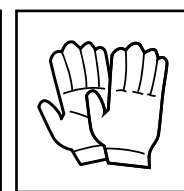
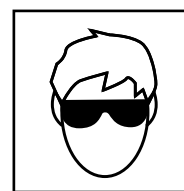


**AVANT**

Nombre	Description	Quantité	Numéro d'Article
<b>AVANT</b>			82215368 82215372
1	Défecteur de Fenêtre Avant Droit	1	
2	Défecteur de Fenêtre Avant Gauche	1	
<b>ARRIÈRE</b>			
3	Défecteur de Fenêtre Arrière Droit	1	
4	Défecteur de Fenêtre Arrière Gauche	1	
5	Support Arrière	4	
6	Fermeur de Plastique	4	



**PAS PERMANENT**

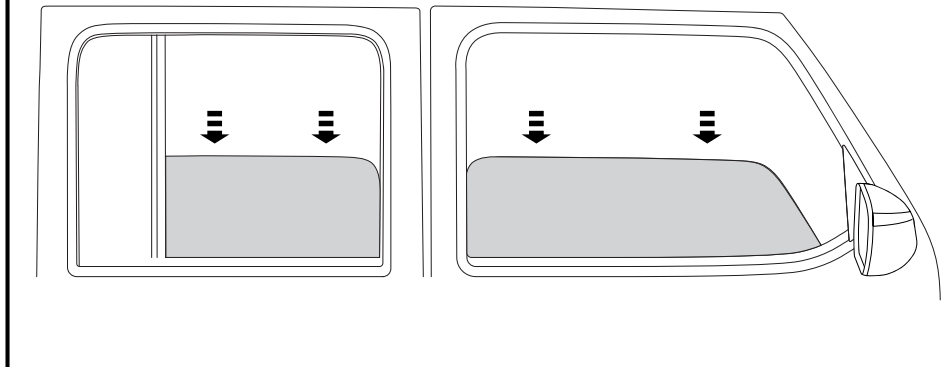
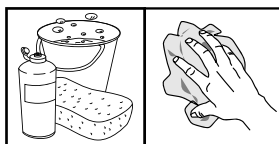


## Défecteurs Avant

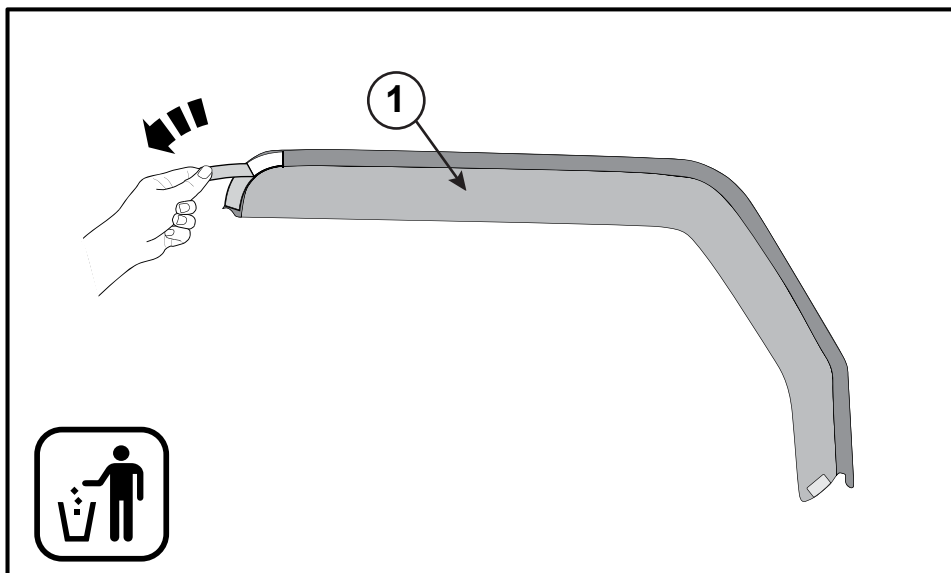
1. Nettoyer et sécher le véhicule et baisser les fenêtres avant et arrière.

**Remarque:**

**Assurez-vous que toutes les surfaces sont complètement sèches.**



2. Retirer et jeter la doublure de ruban adhésif double face de (1).



3. Positionner le déflecteur (1) derrière le miroir. Assurez-vous que le bord inférieur se situe au-dessus de la moulure de fenêtre inférieure.

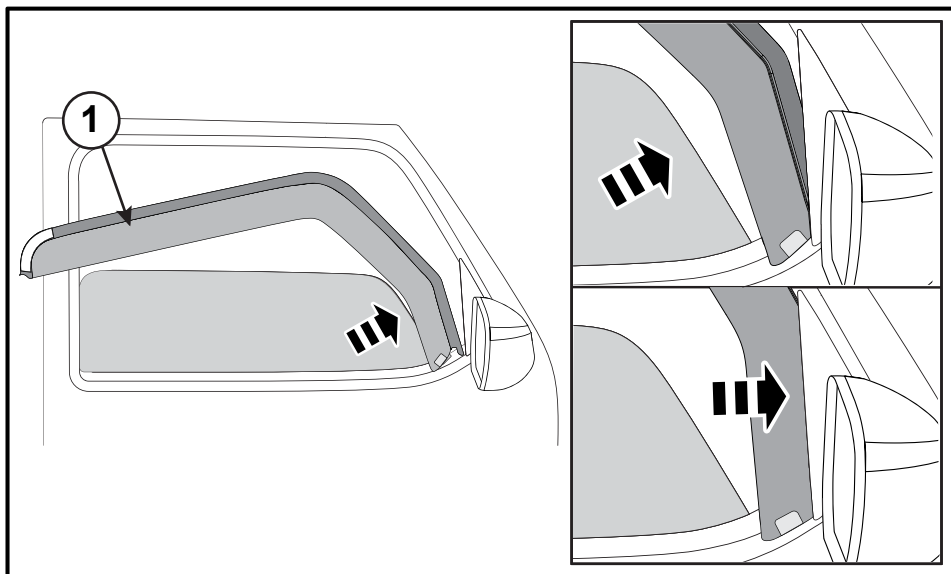


**IMPORTANT:**

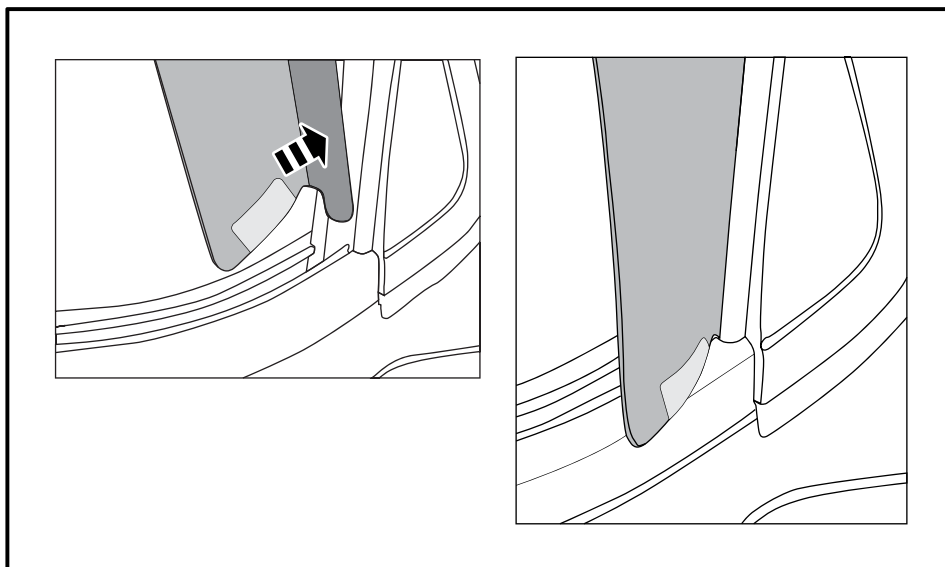
**Veillez à ne pas toucher le ruban adhésif double face.**

**Faites attention lorsque vous localisez le bord du déflecteur dans le canal de la porte.**

**Veillez à ne pas casser le déflecteur.**



4. Insérer la section avant dans le joint de la porte et appuyer pour le verrouiller.



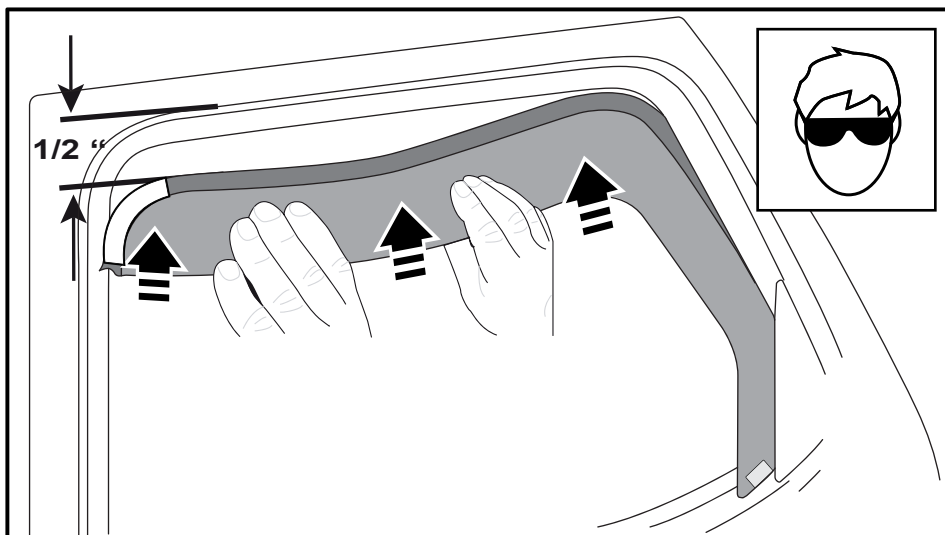
5. Insérer la section arrière dans le joint de vitre de la porte à environ 1/2 pouce du haut du cadre de la porte.

**IMPORTANT:**  
Lors du montage, il est nécessaire de plier le centre loin du véhicule.

Faites attention lorsque vous placez le bord du Déflecteur dans le canal de la porte.

Veillez à ne pas casser le Déflecteur.

(Des lunettes de sécurité doivent être portées)



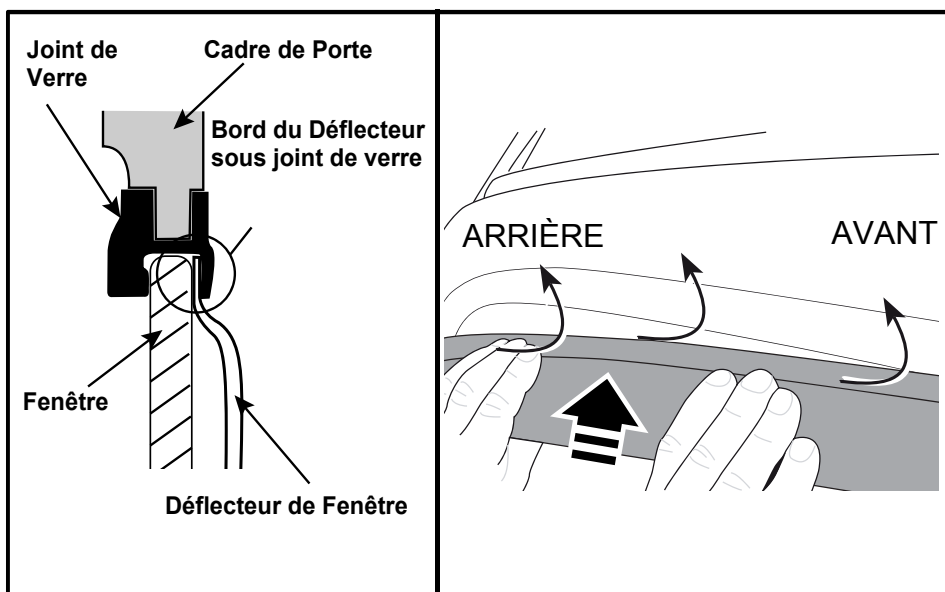
6. Commencez à insérer le Déflecteur (1) en le faisant tourner avec précaution dans le joint de la porte.

Une fois installé, poussez avec douceur le Déflecteur vers le haut.

**IMPORTANT:**  
Travailler de l'avant vers l'arrière.

Faites attention lorsque vous placez le bord du Déflecteur dans le canal de la porte.

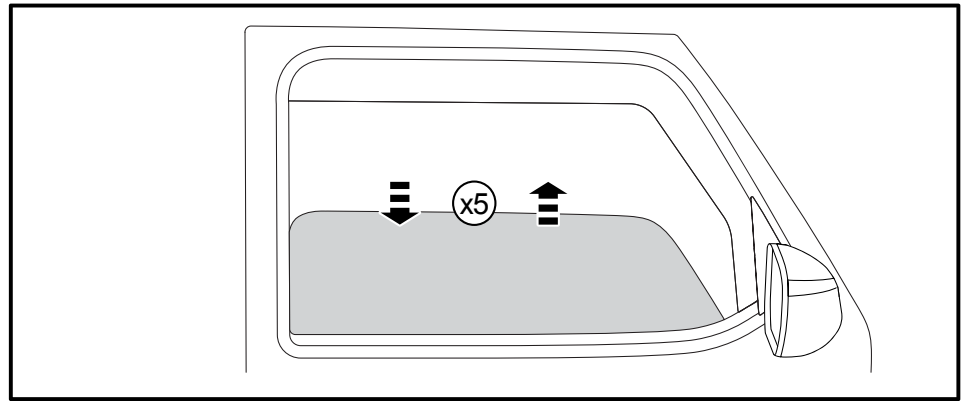
Veillez à ne pas casser le Déflecteur.



7. Assurez-vous que le Déflecteur (1) est situé dans la partie la plus à l'extérieur du joint de porte en verre.

Tirez le bas du Déflecteur vers l'extérieur tout en soulevant et en abaissant la vitre au moins 5 fois.

Répétez les étapes 1 à 7 pour le Déflecteur (2).



**APRÈS L'INSTALLATION, LES FENÊTRES DOIVENT RESTER ENTIÈREMENT FERMÉES PENDANT 24 HEURES POUR DE MEILLEURS RÉSULTATS.**



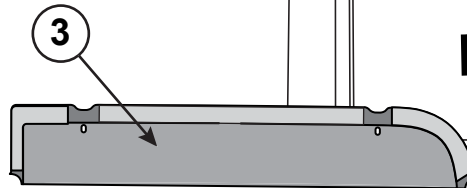
24 HEURES

## DEFLECTEURS ARRIERE - 4 PORTE SEULEMENT

1. Essayez le Déflecteur (3) sur le cadre de la porte arrière.

Marquez le joint en verre correspondant aux deux fentes.

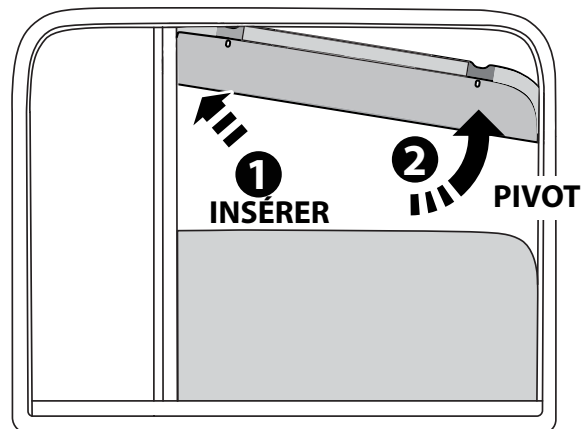
Retirez le déflecteur.



### REMARQUE:

La méthode de montage correcte consiste à insérer le côté plat arrière en premier puis à faire pivoter le côté arrondi comme indiqué.

**METHODE D'ADAPTATION CORRECTE: INSÉRER ① ET PIVOT ②**



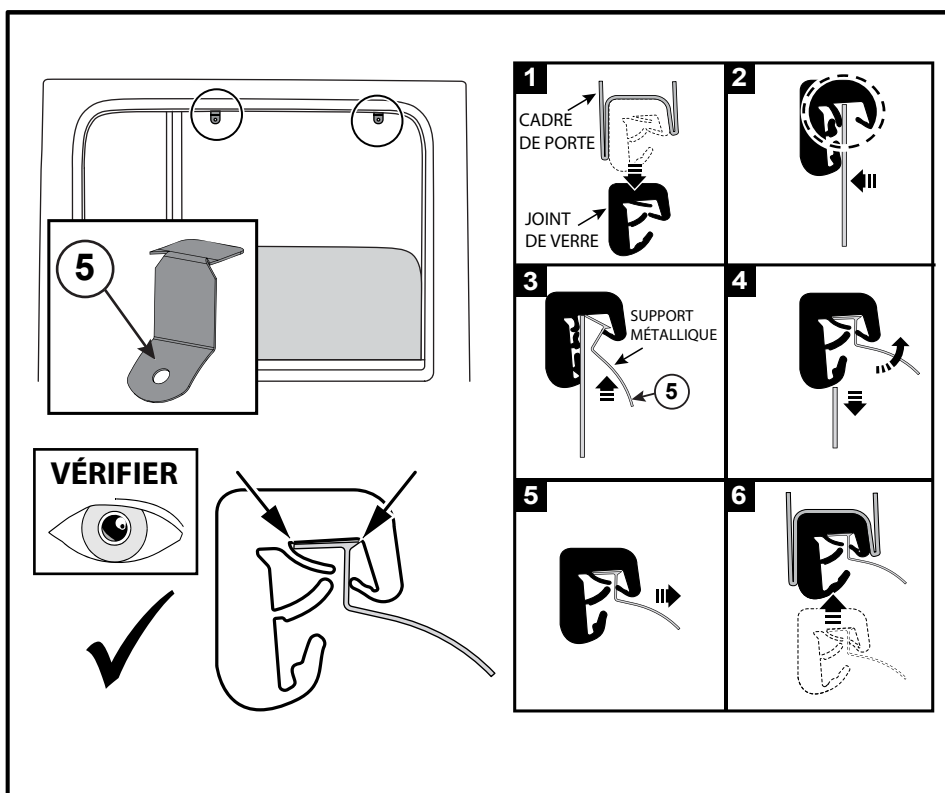
2. Retirez le sceau de verre du cadre de la porte. (1)

Aux positions de support indiquées précédemment, insérer une règle en acier dans le caoutchouc de la porte et repoussez les rabats du joint. (2)

Insérer les supports dans le caoutchouc de la porte, retirez la règle en acier, puis faites pivoter les clips vers le haut. (3), (4)

Tirez les supports vers l'extérieur pour que les ardoillons percent le caoutchouc. (5)

Réinstallez le joint et les supports dans le cadre de la porte. (6)



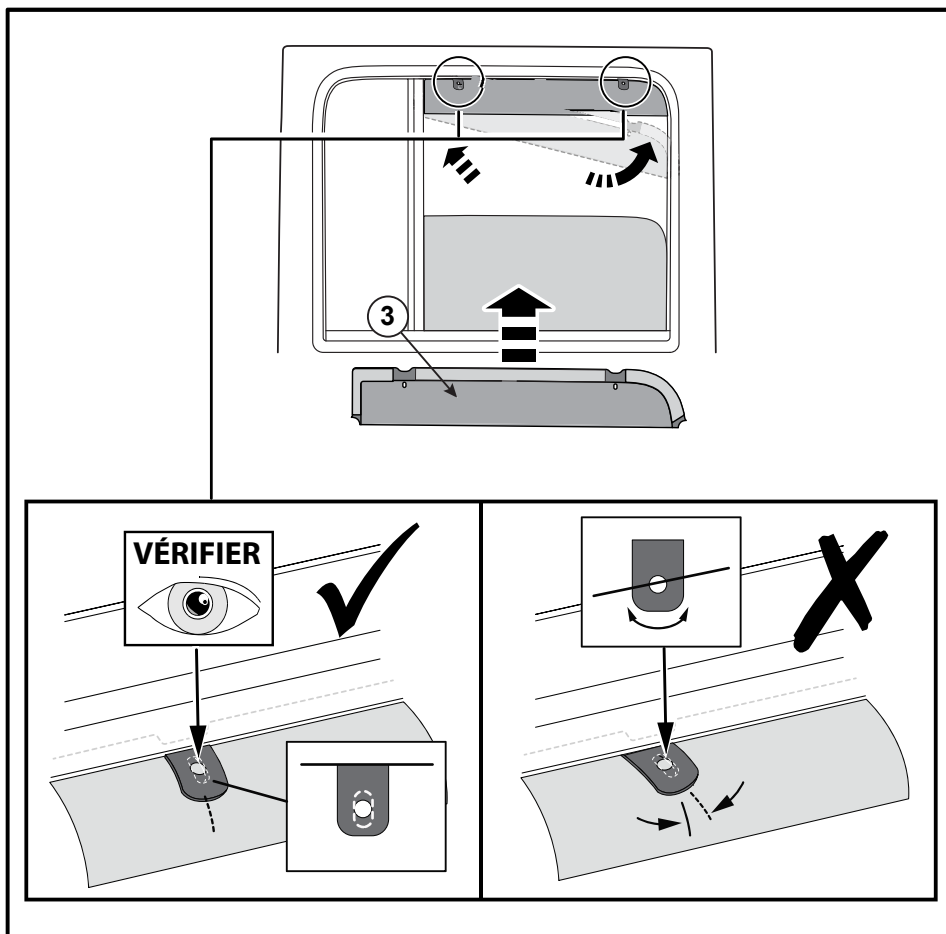
3. Sans retirer la doublure de ruban adhésif, essayez le déflecteur (3) pour confirmer l'alignement du support en métal en insérant la pièce dans le cadre de la porte avec les attaches extérieures à la visière.

Vérifiez que les trous des deux supports sont alignés avec la fente du Déflecteur. (3)

Le support métallique doit être aligné sans avoir à bouger, tourner ou incliner le support.

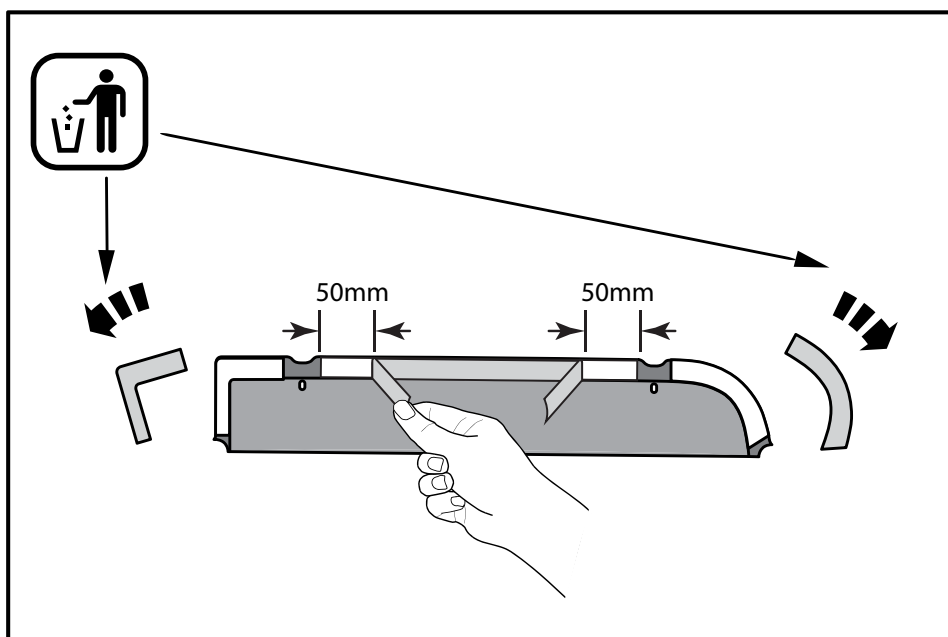
Si un ajustement est nécessaire, répétez l'étape 2.

Retirer le déflecteur et soulever et baisser la vitre 5 fois pour repositionner le support.



4. Détachez 50 mm de la doublure centrale du ruban adhésif et repliez-le.

Retirer complètement et jetez la doublure de ruban adhésif à chaque extrémité.



5. Incliner les supports métalliques vers le bas, alignez les découpes du ruban adhésif avec les supports et faites glisser le Déflecteur (3) dans le joint de fenêtre situé devant le support.

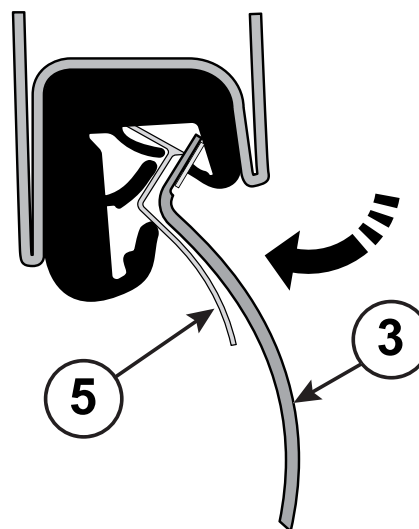
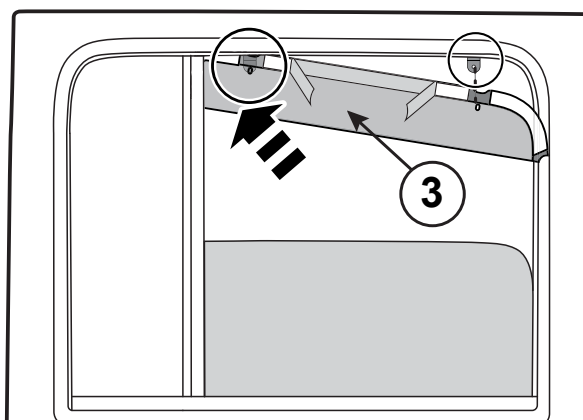


**IMPORTANT:**

Veillez à ne pas toucher le ruban adhésif double face.

Faites attention lorsque vous localisez le bord du déflecteur dans le canal de la porte.

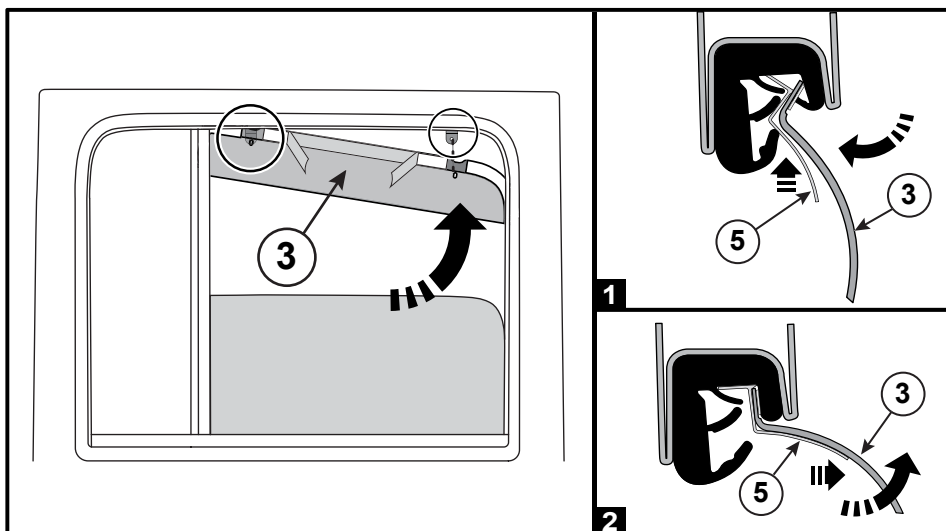
Veillez à ne pas casser le déflecteur.



6. Faites pivoter l'extrémité avant du Déflecteur vers le haut et poussez fermement les supports et le déflecteur vers le haut dans le canal de la fenêtre et contre la face interne du joint de la porte pour assurer une adhérence complète du ruban.

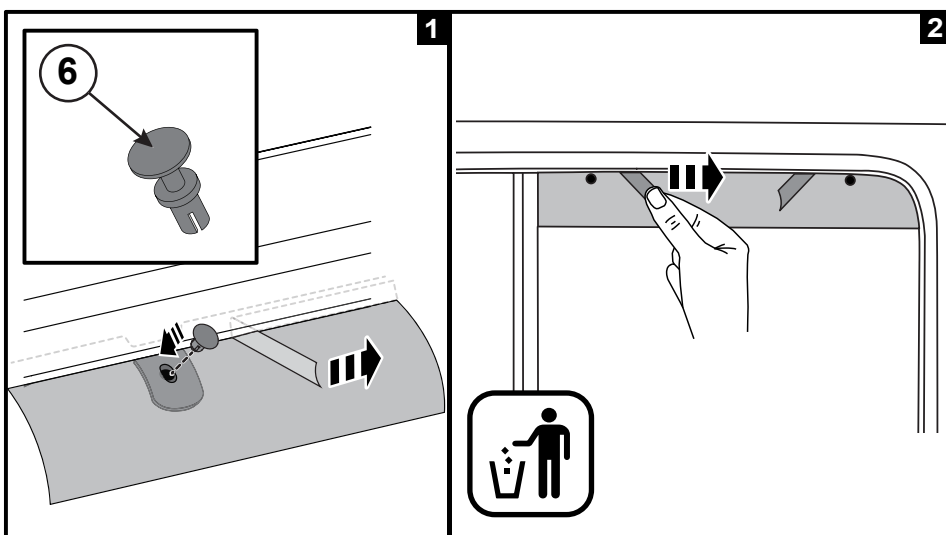
**REMARQUE:**

Veillez à ne pas toucher le ruban adhésif double face.



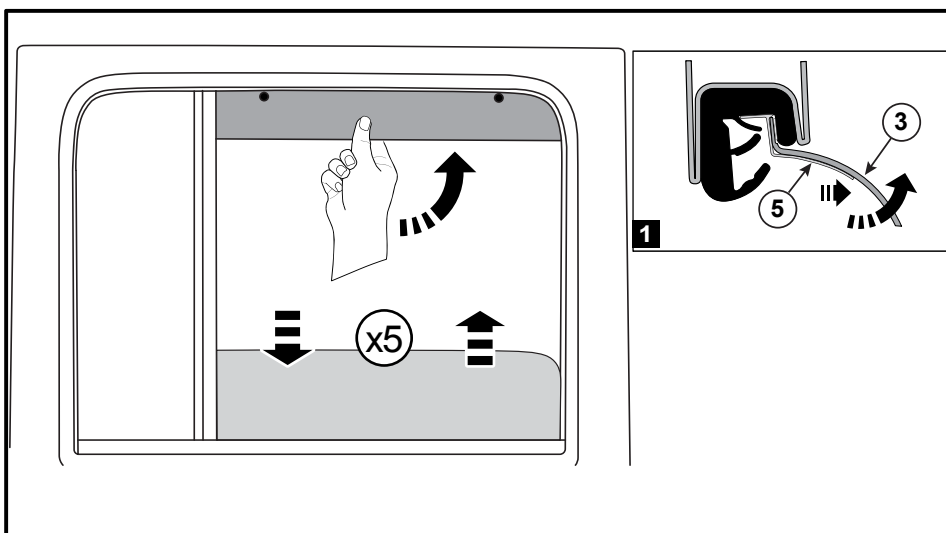
7. Installez les fermoir de plastique (6) à travers les fentes et fixez-les à chaque support.

Retirez lentement la doublure de ruban adhésif et jetez-la.



8. Tirez le bas du Déflecteur vers l'extérieur tout en soulevant et en abaissant la vitre au moins 5 fois.

Répétez les étapes 1 à 8 pour le Déflecteur (4).



**APRÈS L'INSTALLATION, LES FENÊTRES DOIVENT RESTER ENTièrement FERMÉES PENDANT 24 HEURES POUR DE MEILLEURS RÉSULTATS.**



24 HEURES