

**Dirección de Industrias**

**INDICADORES SELECCIONADOS SOBRE  
ELECTRICIDAD Y COMBUSTIBLES  
DOMÉSTICOS**

**ENERO - DICIEMBRE DEL 2006**

**Edición Enero del 2006**

“Año 49 de la Revolución”



**OFICINA NACIONAL DE ESTADÍSTICA**

# INDICE

	<b>Páginas</b>
<b>INTRODUCCIÓN</b>	1
<b>COMPORTAMIENTO DE LAS VENTAS Y LOS PRECIOS</b>	2
1. Ventas de Electricidad	6
2. Consumo promedio mensual de Electricidad	7
3. Ventas de Queroseno	8
4. Ventas de Gas licuado de petróleo	9
5. Ventas de Alcohol desnaturalizado	10
<b>ABREVIATURAS Y SIGNOS CONVENCIONALES</b>	11
<b>NOTAS METODOLÓGICAS</b>	12

## INTRODUCCIÓN

La presente publicación "Indicadores Seleccionados sobre Electricidad y Combustibles Domésticos" de la Oficina Nacional de Estadística de Cuba, tiene como objetivo exponer las ventas que se realizan al sector de la población, de aquellos productos energéticos que son fundamentales para el hogar, resaltando el comportamiento de los que han modificado apreciablemente la estructura del consumo en los últimos años. Las fuentes de información utilizadas son los registros de facturación y ventas de la Unión Nacional Eléctrica (UNE) y la Unión Cuba Petróleo (CUPET) y corresponden al período enero diciembre.

Esta publicación fue elaborada por los especialistas de la Dirección de Industrias de la Oficina Nacional de Estadísticas.

Agradecemos que las observaciones o sugerencias que contribuyan al perfeccionamiento de este servicio estadístico nos sean enviadas a [usuario@one.gov.cu](mailto:usuario@one.gov.cu).

Dirección de Industrias  
Oficina Nacional de Estadísticas  
Paseo No. 60 e/ 3ra y 5ta., Vedado  
Ciudad de la Habana, Cuba  
<http://www.one.cu>

## **COMPORTAMIENTO DE LAS VENTAS Y LOS PRECIOS.**

Las ventas de electricidad y combustibles domésticos, en el año 2006, disminuyen en un 16,5% con relación al 2005, como resultante de reducirse en algo más de la mitad las entregas de queroseno mientras las de electricidad aumentaron en un 9,8%, todo ello en favor de utilizar una energía más eficiente y limpia, con el consiguiente beneficio a la población.

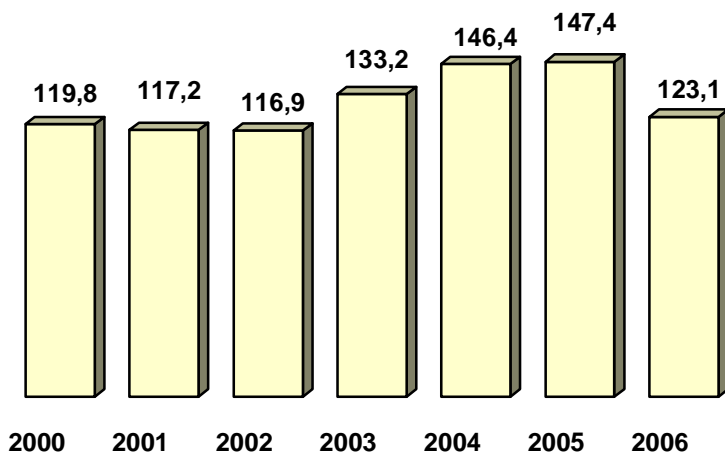
Excepto en la Isla de la Juventud, en todas las provincias se contraen las entregas de Queroseno y en ocho esta reducción es superior a la media nacional -47,1%-. De éstas Pinar del Río, La Habana y Matanzas presentan las bajas más notables a la vez que consecuentemente registran los per cápitas menores, efecto esperado en línea con la política ya explicada en cuanto a sustituir progresivamente el uso de este combustible.

El consumo promedio de electricidad a nivel nacional es de 148,0 kW.h. La venta de este portador, con relación al año anterior, se eleva en todo el país excepto en Ciudad de La Habana y la Isla de la Juventud, destacándose por este comportamiento Pinar del Río, Camagüey y las provincias orientales. El per cápita nacional es de 499,4 kW.h, encontrándose registros por debajo de este promedio en Ciego de Ávila, Camagüey y las cinco provincias orientales.

En la Capital, las ventas de Gas manufacturado decrecen con relación a igual etapa del pasado año en 0,9% y respecto a 1997 en un 1,6%. Al duplicarse el número de clientes en estos nueve años, el per cápita por consumidor se reduce a la mitad.

La distribución de Gas licuado de petróleo y Alcohol desnaturalizado desciende en todos los territorios.

**Dinámica de las Ventas de productos energéticos para  
uso del hogar con relación a 1997  
(Por ciento)**

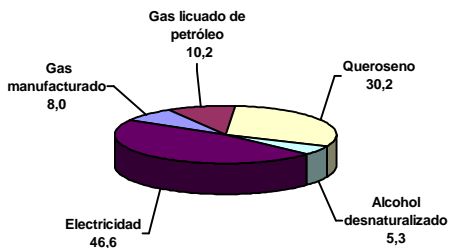


Con relación a 1997, crece la distribución del total de combustibles domésticos en los últimos seis años, resultado que se atenúa por las reducciones de las ventas de Alcohol desnaturalizado durante todo el período y del Queroseno exceptuando 2004 y 2005.

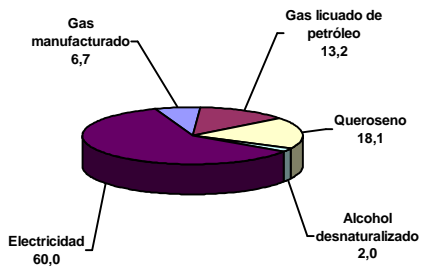
Comparativamente, la estructura de las ventas en estos dos años, se modifica evidenciando un aumento en la Electricidad y el Gas licuado de petróleo, a la vez que se reduce prácticamente a la mitad el Queroseno y el Alcohol desnaturalizado.

## Estructura de las ventas (Por ciento)

-1997-



-2006-



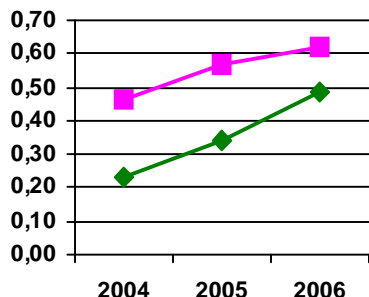
Los precios al consumidor se mantienen constantes en Gas licuado de petróleo 0,2425 pesos/kg y Queroseno 0,0845 pesos/l, excepto en electricidad donde la aplicación de las nuevas tarifas elevan su valor.

## 1. Precio de una selección de portadores

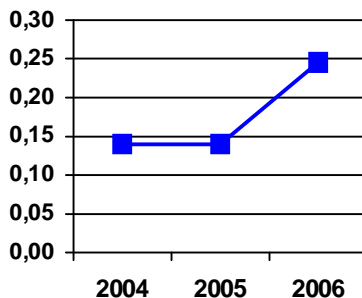
Productos	UM	2004	2005	2006
Gas licuado de Petróleo				
. A salida de Empresa	P/kg	0,4648	0,5688	0,6183
Queroseno				
. A salida de Empresa	P/l	0,2337	0,3415	0,4844
Electricidad				
. A salida de Empresa	P/kW	0,0594	0,0594	0,0594
. Al consumidor	P/kW	0,1403	0,1410	0,2452

### Precio de los combustibles domésticos (Pesos)

#### A salida empresa



#### Al consumidor



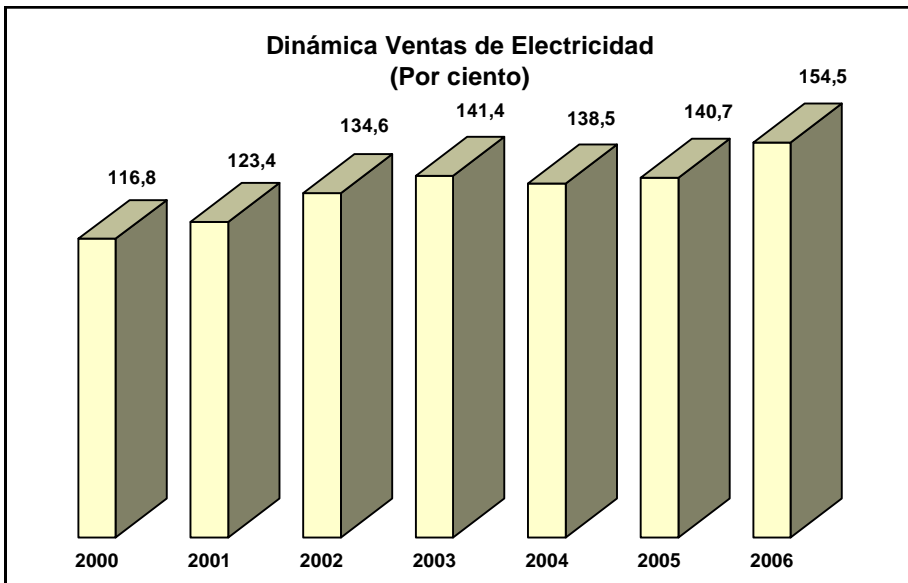
■ Gas licuado    ◆ Queroseno

■ Electricidad

## 1. VENTAS DE ELECTRICIDAD

Gigawatt hora

Provincias	1997	2005	2006	Por ciento 06/05	Per cápita		
					Kilowatt hora		Por ciento
					1997	2006	06/97
<b>Cuba</b>	<b>3 634,5</b>	<b>5 114,1</b>	<b>5 615,4</b>	<b>109,8</b>	<b>330,1</b>	<b>499,4</b>	<b>151,3</b>
Pinar del Río	232,0	319,9	376,8	117,8	324,8	515,3	158,7
La Habana	279,3	368,6	385,0	104,4	409,0	527,4	129,0
C. Habana	1 079,5	1454,7	1361,1	93,6	486,4	624,0	128,3
Matanzas	263,4	372,9	404,4	108,5	406,1	595,0	146,5
Villa Clara	271,8	397,0	429,9	108,3	333,8	528,3	158,3
Cienfuegos	133,4	202,0	219,5	108,7	346,7	548,6	158,2
Sancti Spiritus	158,1	236,9	258,9	109,3	349,6	558,2	159,7
Ciego de Avila	120,0	174,1	205,7	118,2	302,7	491,4	162,3
Camagüey	227,0	311,3	371,0	119,2	294,8	472,0	160,1
Las Tunas	82,6	153,5	195,0	127,0	160,8	366,9	228,2
Holguín	231,1	382,1	453,4	118,7	230,2	439,0	190,7
Granma	158,2	226,0	305,7	135,3	195,1	367,4	188,3
Stgo de Cuba	263,9	331,4	413,7	124,8	260,1	395,8	152,2
Guantánamo	101,4	141,1	194,2	137,6	202,5	380,0	187,6
I. de la Juventud	32,7	42,8	41,2	96,3	398,9	474,6	119,0



Año base 1997

## 2. CONSUMO PROMEDIO MENSUAL DE ELECTRICIDAD <sup>1</sup>

Kilowatt hora

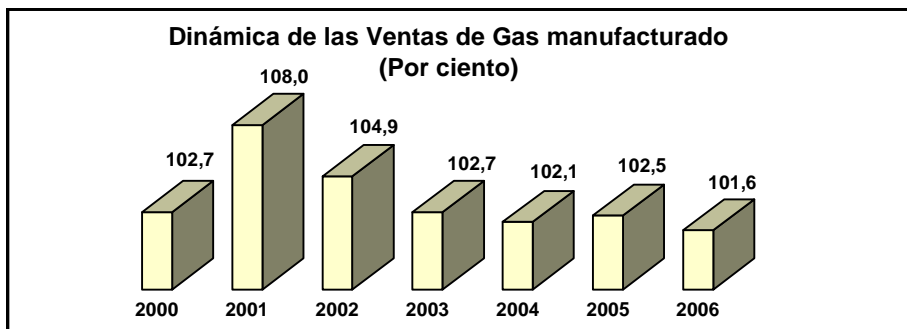
Provincias	1997	2005	2006	Por ciento	
				06/05	06/97
<b>Cuba</b>	<b>118,0</b>	<b>136,4</b>	<b>148,0</b>	<b>108,5</b>	<b>125,4</b>
Pinar del Río	112,0	126,4	150,0	118,6	133,9
La Habana	136,0	150,8	161,0	106,8	118,4
C. Habana	147,0	169,1	169,0	99,9	115,0
Matanzas	136,0	156,8	167,0	106,5	122,8
Villa Clara	112,0	138,5	145,0	104,7	129,5
Cienfuegos	117,0	142,0	151,0	106,3	129,1
Sancti Spiritus	117,0	140,8	150,0	106,6	128,2
Ciego de Avila	110,0	133,5	153,0	114,6	139,1
Camagüey	102,0	127,3	142,0	111,5	139,2
Las Tunas	81,0	107,0	125,0	116,8	154,3
Holguín	99,0	119,4	133,0	111,4	134,3
Granma	83,0	97,8	122,0	124,7	147,0
Stgo. de Cuba	110,0	112,3	133,0	118,4	120,9
Guantánamo	87,0	103,4	128,0	123,7	147,1
I. de la Juventud	133,0	138,8	141,0	101,6	106,0

<sup>1</sup> Calculado en base a los servicios instalados por vivienda

## VENTAS DE GAS MANUFACTURADO

Millones de metros cúbicos

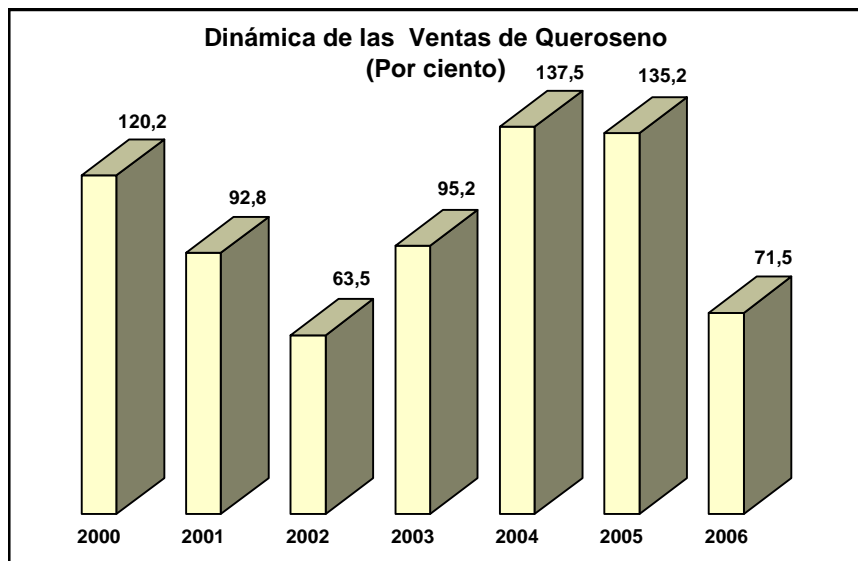
Provincias	1997	2005	2006	Por ciento 06/05	Per cápita		Por ciento 06/97
					1997	2006	
<b>Cuba</b>	<b>120,5</b>	<b>123,5</b>	<b>122,4</b>	<b>99,1</b>	<b>241,2</b>	<b>120,8</b>	<b>50,1</b>
<b>C. Habana</b>	<b>120,5</b>	<b>123,5</b>	<b>122,4</b>	<b>99,1</b>	<b>241,2</b>	<b>120,8</b>	<b>50,1</b>



Año base 1997

### 3. VENTAS DE QUEROSENO

Provincias	Miles de toneladas						
	1997	2005	2006	Por ciento 06/05	Per cápita		Por ciento 06/97
					1997	2006	
<b>Cuba</b>	<b>184,5</b>	<b>249,3</b>	<b>131,9</b>	<b>52,9</b>	<b>19,6</b>	<b>13,5</b>	<b>69,3</b>
Pinar del Río	8,9	20,0	4,3	21,7	12,8	5,2	40,3
La Habana	6,8	12,6	4,8	37,9	16,3	8,8	54,0
C. Habana	60,1	3,8	2,2	57,2	55,8	10,9	19,6
Matanzas	7,4	15,8	3,9	24,8	14,3	6,2	43,0
Villa Clara	11,2	23,0	14,5	63,2	13,1	15,1	115,0
Cienfuegos	5,0	10,2	4,9	47,6	13,8	10,7	77,4
Sancti Spíritus	7,0	12,8	7,8	60,9	14,1	13,1	93,0
Ciego de Avila	5,0	10,2	7,2	70,5	12,6	15,2	120,5
Camagüey	8,1	19,9	11,8	59,3	10,9	13,5	124,1
Las Tunas	7,3	17,9	10,7	59,6	12,9	16,3	126,2
Holguín	14,3	32,2	17,5	54,4	14,1	14,5	102,6
Granma	11,6	26,0	13,8	53,3	13,9	14,3	102,9
Stgo. de Cuba	23,7	28,7	21,0	73,1	24,6	26,7	108,2
Guantánamo	7,3	16,2	7,4	45,9	15,5	13,9	89,6
I. de la Juventud	0,9	0,0	0,0	121,5	21,9	14,1	64,3



Año base 1997

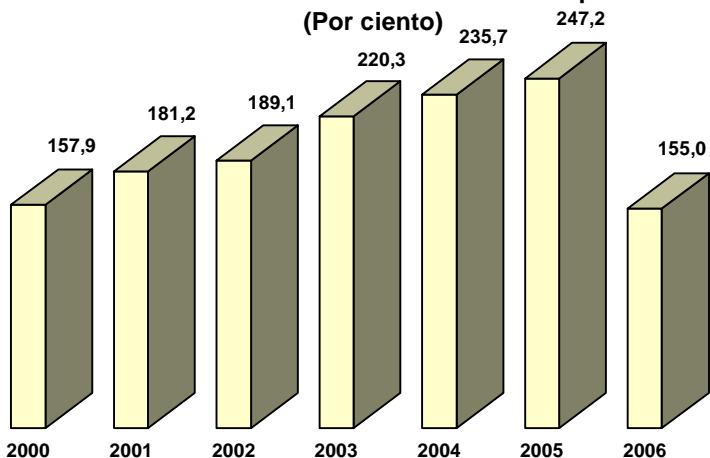
#### 4. VENTAS DE GAS LICUADO DE PETRÓLEO

Miles de toneladas

Per cápita

Provincias	1997	2005	2006	Por ciento 06/05	Per cápita		
					Kilogramo 1997	Kilogramo 2006	Por ciento 06/97
<b>Cuba</b>	<b>57,2</b>	<b>141,5</b>	<b>88,7</b>	<b>62,7</b>	<b>32,5</b>	<b>24,7</b>	<b>76,1</b>
Pinar del Río	2,2	4,6	1,0	22,0	26,8	8,7	32,3
La Habana	5,2	12,7	8,9	70,2	19,2	28,1	146,5
C. Habana	26,0	60,1	52,3	87,0	44,3	32,9	74,3
Matanzas	4,2	10,2	1,7	16,7	26,8	8,0	29,8
Villa Clara	2,7	4,4	1,8	40,0	30,9	15,7	50,9
Cienfuegos	2,1	3,8	1,2	31,7	32,6	13,3	40,6
Sancti Spíritus	1,2	3,0	1,5	51,7	21,9	19,9	91,1
Ciego de Avila	2,1	3,0	2,1	70,1	38,9	31,6	81,3
Camagüey	3,1	5,9	4,8	80,8	25,2	31,7	125,9
Las Tunas	0,9	1,8	0,9	49,2	26,9	16,5	61,2
Holgún	2,3	4,3	2,2	50,4	27,2	19,2	70,6
Granma	0,7	2,7	0,9	33,4	22,4	12,7	56,7
Stgo. de Cuba	2,5	18,7	5,6	30,1	32,8	12,4	37,7
Guantánamo	0,7	2,2	1,3	58,7	25,5	22,2	86,9
I. de la Juventud	1,4	4,0	2,4	61,3	47,7	25,1	52,6

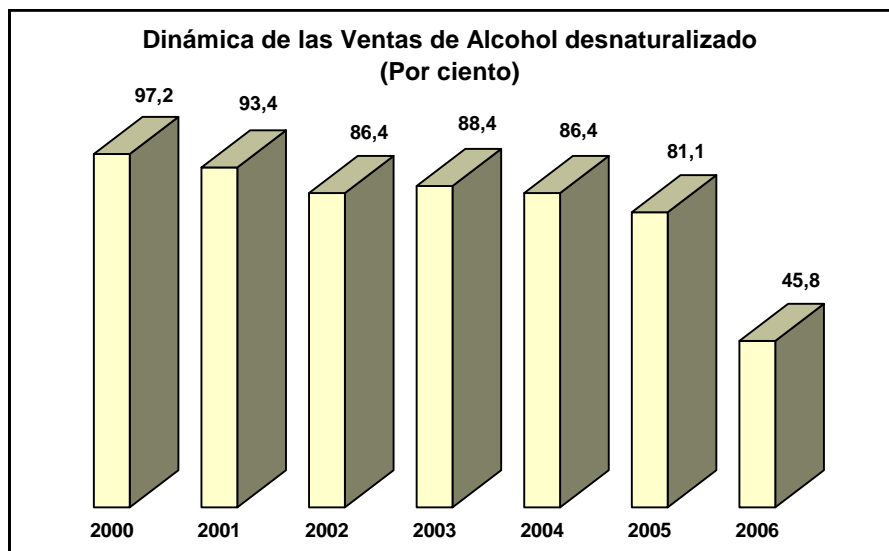
**Dinámica de las Ventas de Gas licuado de petróleo  
(Por ciento)**



Año base 1997

## 5. VENTAS DE ALCOHOL DESNATURALIZADO

Provincias	Miles de hectolitros						
				Per cápita			
	1997	2005	Por ciento		Litros		Por ciento
	1997	2005	2006	06/05	1997	2006	06/97
<b>Cuba</b>	<b>665,4</b>	<b>539,4</b>	<b>304,9</b>	<b>56,5</b>	<b>70,5</b>	<b>31,3</b>	<b>44,4</b>
Pinar del Río	21,9	43,5	10,0	22,9	31,6	11,9	37,6
La Habana	24,6	25,3	11,2	44,4	58,9	20,6	34,9
C. Habana	146,0	14,7	7,7	52,7	135,5	39,2	28,9
Matanzas	34,0	36,5	6,5	17,8	66,2	10,2	15,4
Villa Clara	61,0	57,5	34,9	60,6	71,1	36,1	50,7
Cienfuegos	27,3	25,8	11,8	45,6	74,9	25,8	34,5
Sancti Spíritus	32,1	34,3	23,4	68,4	64,5	39,4	61,1
Ciego de Avila	25,2	26,6	19,8	74,6	63,7	41,9	65,8
Camagüey	38,9	50,2	29,1	57,9	52,5	33,3	63,4
Las Tunas	44,0	37,2	25,1	67,6	78,4	38,4	49,0
Holguín	66,9	60,3	39,0	64,6	65,9	32,3	48,9
Granma	55,8	54,8	35,6	65,0	67,1	36,8	54,9
Stgo. de Cuba	50,0	40,5	35,3	87,1	51,9	44,8	86,2
Guantánamo	34,6	32,2	15,4	47,7	73,8	28,6	38,8
I. de la Juventud	3,3	0,1	0,1	82,7	79,0	40,1	50,7



Año base 1997

## ABREVIATURAS

kW.h	kilowatt hora
kcal/kg	kilocaloría por kilogramo
kg	kilogramo
m <sup>3</sup>	metro cúbico
l	litros
%	por ciento
P	pesos

## SIGNOS CONVECIONALES

.	No se efectuó la operación indicada por falta de algún dato
..	Indicador no aplicable
...	Cifras no disponibles al terminarse la redacción
-	Resultado igual a cero
0	La cifra es más pequeña que la unidad de medida utilizada

## NOTAS METODOLÓGICAS

A continuación se ofrece la **definición metodológica de los principales indicadores** que aparecen en la publicación.

**Ventas de productos energéticos:** Corresponde al total de las ventas de los productos analizados con destino a la población: electricidad, gas manufacturado y licuado de petróleo, queroseno y alcohol desnaturalizado. Se calcula transformando las ventas de cada portador a un combustible equivalente común (base 10000 kcal/kg), a partir de sus valores calóricos brutos.

**Consumo promedio mensual de electricidad:** Es el gasto promedio mensual que tiene la población, calculado por el cociente entre lo facturado y los clientes registrados por la UNE y dividido a su vez por el número de meses transcurridos en el periodo que se informa.

**Ventas per cápita:** Es el índice de ventas por persona. Para el cálculo de este indicador, en electricidad se emplea la población media estimada mensual y para los combustibles se utiliza el número de núcleos consumidores, reportados por el suministrador, multiplicados por una cantidad de personas promedio.

**Precio a salida de empresa:** Es el precio del portador energético antes de la aplicación de rubros adicionales como impuestos, utilidades, subsidios, etc.

**Precio al consumidor:** Es el precio del portador energético que paga el consumidor final en el mercado.