



ສາທາລະນະລັດ ປະຊາທິປະໄຕ ປະຊາຊົນລາວ
ສັນຕິພາບ ເອກະລາດ ປະຊາທິປະໄຕ ເອກະພາບ ວັດທະນະຖາວອນ

ບົດລາຍງານເສດຖະກິດປະຈຳປີ 2015

ສາລະບານ

ຄໍາເຫັນຜູ້ວ່າການ ທະນາຄານແຫ່ງ ສປປ ລາວ	1
I. ການຂະຫຍາຍຕົວຂອງເສດຖະກິດ ສປປ ລາວ	3
1.1. ຂະແໜງກະສິກໍາ.....	3
1.2. ຂະແໜງອຸດສາຫະກໍາ	4
1.3. ຂະແໜງບໍລິການ.....	4
1.4. ອັດຕາເງິນເຟີ້	5
II. ຂະແໜງການເງິນຂອງລັດ	6
2.1. ຖານະການເງິນຂອງລັດ	6
2.2. ລາຍຮັບງົບປະມານ.....	6
2.3. ລາຍຈ່າຍງົບປະມານ	7
2.4. ດຸ່ນດ່ຽງງົບປະມານ	7
III. ຂະແໜງການເງິນ-ເງິນຕາ.....	8
3.1. ນະໂຍບາຍເງິນຕາ.....	8
3.2. ຖານເງິນຕາ.....	8
3.3. ປະລິມານເງິນ	8
3.4. ນະໂຍບາຍອັດຕາແລກປ່ຽນ	9
3.5. ການຄຸ້ມຄອງທະນາຄານທຸລະກິດ ແລະ ສະຖາບັນການເງິນ.....	9
3.6. ອັດຕາດອກເບ້ຍ.....	10
3.7. ເງິນຝາກ.....	11
3.8. ສິນເຊື່ອ.....	11
3.9. ຕະຫຼາດຫຼັກຊັບ	12
IV. ດຸນການຊໍາລະກັບຕ່າງປະເທດ	12
4.1. ດຸນການຊໍາລະລວມ.....	12
4.2. ດຸນບັນຊີຊໍາລະປົກກະຕິ	13
4.2.1. ດຸນການຄ້າ.....	13
4.2.2. ດຸນບໍລິການ	14
4.2.3. ດຸນລາຍໄດ້	14
4.2.4. ດຸນເງິນໂອນ	14

4.3. ດຸນບັນຊີທຶນ ແລະ ບັນຊີການເງິນ	14
4.4. ໜີ້ສິນຕໍ່ຕ່າງປະເທດ.....	15
V. ທ່າອ່ຽງທາງດ້ານເສດຖະກິດຂອງ ສປປ ລາວ ໃນປີ 2016	15
ສະພາບລິຫານ	17
ຜູ້ວ່າການ	18
ຮອງຜູ້ວ່າການ	18
ຜູ້ຊ່ວຍຄະນະຜູ້ວ່າການ	18
ຫົວໜ້າກົມ ແລະ ທຽບເທົ່າກົມ.....	19
ແຜນວາດ. ໂຄງຮ່າງການຈັດຕັ້ງຂອງທະນາຄານແຫ່ງ ສປປ ລາວ	21

ສາລະບານຮູບ

ຮູບທີ 1. ການຂະຫຍາຍຕົວຂອງເສດຖະກິດ.....	3
ຮູບທີ 2. ການຂະຫຍາຍຕົວຂອງຂະແໜງກະສິກໍາ.....	4
ຮູບທີ 3. ການຂະຫຍາຍຕົວຂອງຂະແໜງອຸດສາຫະກໍາ.....	4
ຮູບທີ 4. ການຂະຫຍາຍຕົວຂອງຂະແໜງບໍລິການ.....	5
ຮູບທີ 5. ໂຄງປະກອບຂອງອັດຕາເງິນເຟີ້	5
ຮູບທີ 6. ຖານະການເງິນຂອງລັດ.....	6
ຮູບທີ 7. ລາຍຮັບງົບປະມານ	6
ຮູບທີ 8. ລາຍຈ່າຍງົບປະມານ.....	7
ຮູບທີ 9. ດຸ່ນດ່ຽງງົບປະມານ.....	7
ຮູບທີ 10. ຖານເງິນຕາ	8
ຮູບທີ 11. ປະລິມານເງິນ (M2)	9
ຮູບທີ 12. ການເໜັງຕີງຂອງອັດຕາແລກປ່ຽນ (ປີທຽບປີ)	9
ຮູບທີ 13. ອັດຕາດອກເບ້ຍເງິນຝາກກໍານົດ 12 ເດືອນ.....	10
ຮູບທີ 14. ອັດຕາດອກເບ້ຍເງິນກູ້ກໍານົດ 1 ປີ	10
ຮູບທີ 15. ເງິນຝາກຂອງທະນາຄານທຸລະກິດ.....	11
ຮູບທີ 16. ສິນເຊື້ອຂອງທະນາຄານທຸລະກິດ ແຍກຕາມຂະແໜງການ.....	11
ຮູບທີ 17. ດັດຊະນິຕະຫຼາດຫຼັກຊັບລາວ	12
ຮູບທີ 18. ດຸນການຊໍາລະກັບຕ່າງປະເທດ.....	12
ຮູບທີ 19. ດຸນບັນຊີຊໍາລະປົກກະຕິ.....	13
ຮູບທີ 20. ດຸນການຄ້າ.....	13
ຮູບທີ 21. ດຸນບໍລິການ.....	14
ຮູບທີ 22. ດຸນບັນຊີທຶນ ແລະ ບັນຊີການເງິນ.....	15
ຮູບທີ 23. ໜີ້ສິນຕໍ່ຕ່າງປະເທດ	15

ສາລະບານຕາຕະລາງ

ຕາຕະລາງທີ 1. ຕົວເລກຊື້ບອກເສດຖະກິດທີ່ສໍາຄັນຂອງ ສປປ ລາວ	22
ຕາຕະລາງທີ 2. ລວມຍອດຜະລິດຕະພັນພາຍໃນ ປະຈໍາສິກປີ (ຕື້ກີບ)	23
ຕາຕະລາງທີ 3. ດັດຊະນີລາຄາຜູ້ຊົມໃຊ້ (ທຽບຖານ ເດືອນ 12/2010 = 100)	24
ຕາຕະລາງທີ 4. ອັດຕາເງິນເຟີ້ (ທຽບຖານ ເດືອນ 12/2010 = 100).....	25
ຕາຕະລາງທີ 5. ຖານະການເງິນຂອງລັດ (ຕື້ກີບ).....	26
ຕາຕະລາງທີ 6. ລາຍຮັບງົບປະມານ (ຕື້ກີບ)	28
ຕາຕະລາງທີ 7. ຖານະການເງິນຂອງທະນາຄານແຫ່ງ ສປປ ລາວ (ຕື້ກີບ)	29
ຕາຕະລາງທີ 8. ຖານະການເງິນຂອງທະນາຄານທຸລະກິດ (ຕື້ກີບ)	30
ຕາຕະລາງທີ 9. ຖານະການເງິນຂອງລະບົບທະນາຄານ (ຕື້ກີບ).....	31
ຕາຕະລາງທີ 10. ອັດຕາດອກເບ້ຍ (ຄິດເປັນສ່ວນຮ້ອຍ ຕໍ່ປີ)	32
ຕາຕະລາງທີ 11. ເງິນຝາກຂອງທະນາຄານທຸລະກິດ (ຕື້ກີບ).....	34
ຕາຕະລາງທີ 12. ສິນເຊື້ອຂອງທະນາຄານທຸລະກິດ (ຕື້ກີບ)	35
ຕາຕະລາງທີ 13. ດຸນການຊໍາລະກັບຕ່າງປະເທດ (ລ້ານໂດລາສະຫະລັດ)	36
ຕາຕະລາງທີ 14. ການຄ້າຕ່າງປະເທດ (ລ້ານໂດລາສະຫະລັດ).....	37
ຕາຕະລາງທີ 15. ຫຼືສິນຕໍ່ຕ່າງປະເທດ (ລ້ານໂດລາສະຫະລັດ)	38
ຕາຕະລາງທີ 16. ອັດຕາແລກປ່ຽນທະນາຄານທຸລະກິດ ແລະ ຕະຫຼາດ.....	39
ຕາຕະລາງທີ 17. ຕົວເລກນັກທ່ອງທ່ຽວເຂົ້າມາລາວ ແລະ ລາຍຮັບຈາກການທ່ອງທ່ຽວ.....	40
ຕາຕະລາງທີ 18. ທີ່ຕັ້ງສໍານັກງານຂອງແຕ່ລະທະນາຄານທຸລະກິດ.....	41

ຄຳເຫັນຜູ້ວ່າການ ທະນາຄານແຫ່ງ ສປປ ລາວ

ໃນປີ 2015, ເສດຖະກິດໂລກ ຂະຫຍາຍຕົວໃນຈັງຫວະຊ້າ ຢູ່ໃນລະດັບ 3,1%¹ ເນື່ອງຈາກເສດຖະກິດຂອງ ປະເທດຕະຫຼາດເກີດໃໝ່ ແລະ ເສດຖະກິດປະເທດກຳລັງພັດທະນາ ຂະຫຍາຍຕົວຊ້າລົງ ເປັນຕົ້ນແມ່ນເສດຖະກິດ ຂອງ ສປ ຈີນ ບວກກັບຄວາມຜັນຜວນຂອງລາຄານ້ຳມັນ, ລາຄາຄຳ, ລາຄາສະບຽງອາຫານ, ຮຸ້ນ, ອັດຕາດອກເບ້ຍ ແລະ ອັດຕາແລກປ່ຽນ. ສຳລັບເສດຖະກິດຂອງ ສປປ ລາວ ຍັງສືບຕໍ່ຂະຫຍາຍຕົວຢູ່ໃນລະດັບດີ ຍ້ອນການລົງທຶນໂດຍ ກົງຈາກຕ່າງປະເທດ ໃນຂະແໜງພະລັງງານໄຟຟ້າ, ກໍ່ສ້າງ, ບໍລິການ, ບັນດາໂຄງການພັດທະນາເຂດເສດຖະກິດພິເສດ ແລະ ເຂດເສດຖະກິດສະເພາະ.

ຈາກສະພາບເສດຖະກິດຂ້າງເທິງ, ເພື່ອຮັກສາສະເຫຼຍລະພາບດ້ານລາຄາ ແລະ ເສດຖະກິດສືບຕໍ່ຂະຫຍາຍ ຕົວຕາມຄາດໝາຍທີ່ກຳນົດໄວ້, ທະນາຄານແຫ່ງ ສປປ ລາວ (ທຫລ) ໄດ້ສືບຕໍ່ນຳໃຊ້ເຄື່ອງມືນະໂຍບາຍເງິນຕາທາງ ອ້ອມ ເປັນຕົ້ນແມ່ນໄດ້ປັບຫຼຸດອັດຕາດອກເບ້ຍພື້ນຖານ ຂອງ ທຫລ, ຄຸ້ມຄອງການກຳນົດອັດຕາດອກເບ້ຍເງິນຝາກ- ເງິນກູ້ຂອງທະນາຄານທຸລະກິດ, ອັດຕາເງິນແຮ່ຝາກບັງຄັບ ແລະ ເຄື່ອງມືຕະຫຼາດເປີດ ສົມທົບກັບການນຳໃຊ້ນະໂຍບາຍ ອັດຕາແລກປ່ຽນ ດ້ວຍການກຳນົດອັດຕາແລກປ່ຽນອ້າງອີງປະຈຳວັນ ໃຫ້ທະນາຄານທຸລະກິດ ແລະ ຮ້ານແລກປ່ຽນ.

ພ້ອມດຽວກັນນັ້ນ, ທຫລ ໄດ້ເອົາໃຈໃສ່ຄຸ້ມຄອງ ແລະ ກວດກາການເຄື່ອນໄຫວຂອງບັນດາທະນາຄານທຸລະ ກິດ ຕາມຫຼັກການ CAMELS, Basel I ແລະ ສ້າງເງື່ອນໄຂທັນການຄຸ້ມຄອງໄປສູ່ Basel II, ພ້ອມທັງຊຸກຍູ້ສິ່ງເສີມ ໃຫ້ທະນາຄານທຸລະກິດ ປັບປຸງການບໍລິການທີ່ຫຼາກຫຼາຍຮູບແບບ ແລະ ພັດທະນາລະບົບການຊຳລະສະສາງທີ່ທັນສະ ໄໝ ແລະ ປອດໄພ. ຄຽງຄູ່ກັນນັ້ນ, ໄດ້ຊຸກຍູ້ສິ່ງເສີມຂະຫຍາຍຕາໜ່າງຂະແໜງການເງິນຈຸລະພາກໃຫ້ກວ້າງຂວາງ ແລະ ທົ່ວເຖິງ; ເປັນເຈົ້າການໃນການພັດທະນາຕະຫຼາດທຶນ ດ້ວຍການປັບປຸງນິຕິກຳ ແລະ ສ້າງແຜນຍຸດທະສາດ ຊຶ່ງໃນເດືອນ ມີນາ 2015 ລັດຖະບານໄດ້ອອກດຳລັດຮັບຮອງ ແລະ ປະກາດໃຊ້ແຜນຍຸດທະສາດການພັດທະນາຕະຫຼາດທຶນ ຂອງ ສປປ ລາວ ແຕ່ປີ 2016-2025. ມາຮອດທ້າຍປີ 2015, ມີທະນາຄານທຸລະກິດທັງໝົດ 41 ແຫ່ງ, ສະຖາບັນການເງິນ ຈຸລະພາກ 147 ແຫ່ງ ແລະ ບໍລິສັດຈົດທະບຽນໃນຕະຫຼາດຫຼັກຊັບ ທັງໝົດ 5 ບໍລິສັດ.

ຜ່ານການຈັດຕັ້ງປະຕິບັດຄືດັ່ງທີ່ກ່າວມາຂ້າງເທິງ, ທຫລ ສາມາດຮັກສາສະເຫຼຍລະພາບເງິນຕາແຫ່ງຊາດໄດ້ ຢ່າງໜັ້ນໜ່ວງ, ອັດຕາເງິນເຟີ້ສະເລ່ຍໜີດປີຢູ່ໃນລະດັບ 1,28%; ເງິນກົບທຽບເງິນໂດລາ ອ່ອນຄ່າ 1,14%; ເສດຖະກິດ ຂະຫຍາຍຕົວໃນລະດັບ 7,4%²; ຄັງສຳຮອງເງິນຕາຕ່າງປະເທດ ສາມາດກຸ້ມການນຳເຂົ້າໄດ້ 6,37 ເດືອນ; ປະລິມານເງິນ M2 ເພີ່ມຂຶ້ນ 14,7%; ອັດຕາສ່ວນເງິນຝາກຕໍ່ GDP ກວມອັດຕາສ່ວນ 53,9%; ອັດຕາສ່ວນສິນເຊື່ອຕໍ່ GDP ກວມ ອັດຕາສ່ວນ 48,1%; ໜີ້ບໍ່ເກີດດອກອອກຜົນ ຢູ່ໃນລະດັບ 3%.

ໃນປີ 2016, ເສດຖະກິດໂລກຄາດວ່າຈະຟື້ນຕົວດີຂຶ້ນ ຍ້ອນມາດຕະການຜ່ອນຄາຍດ້ານການເງິນ ແຕ່ຍັງປະ ເຊີນໜ້າກັບການຜັນຜວນຂອງຕະຫຼາດການເງິນ-ເງິນຕາ ແລະ ຕະຫຼາດສິນຄ້າ. ສະນັ້ນ, ທຫລ ຈະສືບຕໍ່ປະຕິບັດນະໂຍ

¹ ບົດລາຍງານທ່າອ່ຽງເສດຖະກິດໂລກ ຂອງກອງທຶນການເງິນສາກົນ ສະບັບປັບປຸງ ໃນເດືອນມັງກອນ 2016.

² ລວມຍອດຜະລິດຕະພັນພາຍໃນ ສຶກປີ 2014-15 (ຕົວເລກຄາດຄະເນເບື້ອງຕົ້ນ) ຂອງ ສູນສະຖິຕິແຫ່ງຊາດ, ກະຊວງແຜນການ ແລະ ການລົງທຶນ.

ບາຍເງິນຕາ, ນະໂຍບາຍອັດຕາແລກປ່ຽນ ເພື່ອຮັກສາສະເຖຍລະພາບທາງດ້ານເງິນຕາແຫ່ງຊາດໃຫ້ໜັ້ນທ່ຽງ, ຄຸ້ມຄອງ
ລະບົບການເງິນ-ເງິນຕາໃຫ້ມີຄວາມໜັ້ນຄົງ ປະກອບສ່ວນຊຸກຍູ້ການຂະຫຍາຍຕົວຂອງເສດຖະກິດຢ່າງຕໍ່ເນື່ອງ.

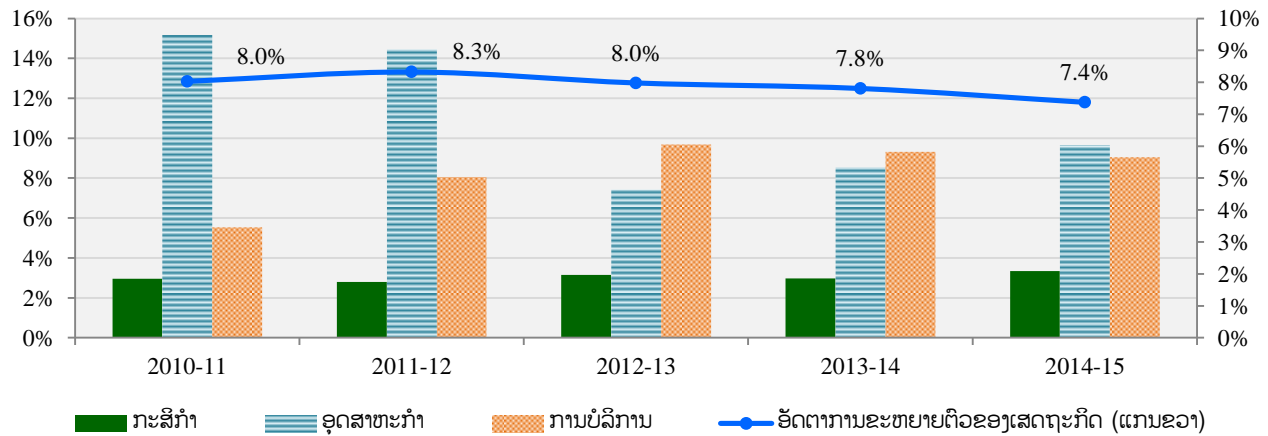
ຜູ້ວ່າການທະນາຄານແຫ່ງ ສປປ ລາວ



I. ການຂະຫຍາຍຕົວຂອງເສດຖະກິດ ສປປ ລາວ

ໃນສົກປີ 2014-15, ເສດຖະກິດຂອງ ສປປ ລາວ ຂະຫຍາຍຕົວຢູ່ໃນລະດັບ 7,4%. ຂະແໜງການທີ່ເປັນຕົວຂັບເຄື່ອນໃຫ້ເສດຖະກິດຂະຫຍາຍຕົວຕົ້ນຕໍແມ່ນ ຂະແໜງອຸດສາຫະກຳ ຂະຫຍາຍຕົວ 9,7%, ຮອງລົງມາຂະແໜງບໍລິການ 9,1% ແລະ ຂະແໜງກະສິກຳ 3,3% (ຮູບທີ 1). ຊຶ່ງປັດໄຈທີ່ເຮັດໃຫ້ເສດຖະກິດຂະຫຍາຍຕົວ ຢ່າງຕໍ່ເນື່ອງ ຍ້ອນການລົງທຶນໂດຍກົງຂອງຕ່າງປະເທດ ໃນຂະແໜງກໍ່ສ້າງ, ໄຟຟ້າ ແລະ ບໍລິການ. ໃນສົກປີນີ້ ລາຍຮັບສະເລ່ຍຕໍ່ຫົວຄົນ ບັນລຸໄດ້ 1.787 ໂດລາສະຫະລັດ.

ຮູບທີ 1. ການຂະຫຍາຍຕົວຂອງເສດຖະກິດ



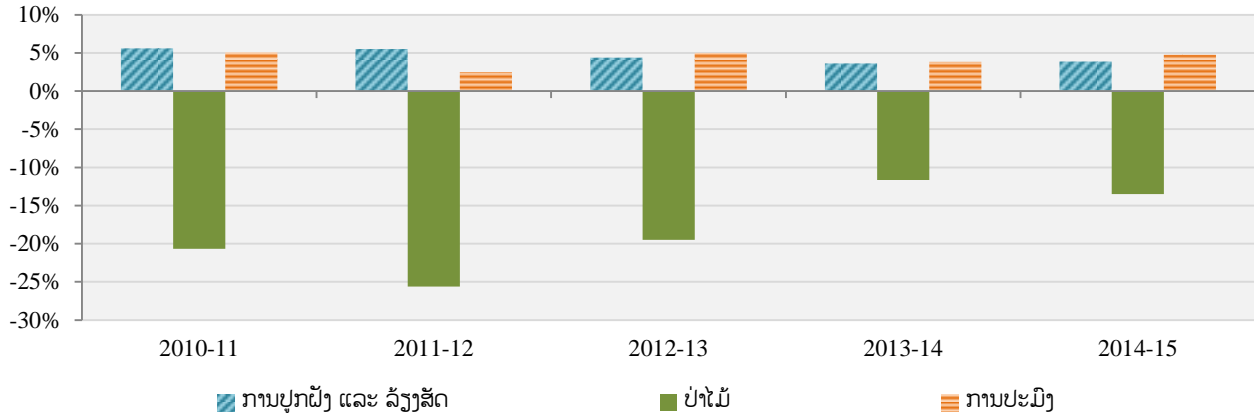
ແຫຼ່ງຂໍ້ມູນ: ສູນສະຖິຕິແຫ່ງຊາດ, ກະຊວງແຜນການ ແລະ ການລົງທຶນ.

1.1. ຂະແໜງກະສິກຳ

ໃນສົກປີ 2014-15, ຂະແໜງກະສິກຳ ຂະຫຍາຍຕົວ 3,3%, ກວມອັດຕາສ່ວນ 23,7% ຂອງ GDP. ໃນນີ້, ການປູກຝັງ ແລະ ລ້ຽງສັດ ຂະຫຍາຍຕົວ 3,9%, ການປະມົງ 4,7% ເນື່ອງຈາກລັດຖະບານມີນະໂຍບາຍສົ່ງເສີມການຜະລິດ ເພື່ອຄໍ້າປະກັນດ້ານສະບຽງອາຫານ ແລະ ຜະລິດເປັນສິນຄ້າ ເປັນຕົ້ນແມ່ນໂຄງການຜະລິດເຂົ້າ ຢູ່ໃນ 10 ແຂວງຈຸດສຸມ ແລະ ໃນ 52 ເມືອງທົດລອງ 3 ສ້າງ³. ພ້ອມດຽວກັນນີ້, ໄດ້ມີການຫັນວິທີການຜະລິດແບບເກົ່າໄປສູ່ການຜະລິດແບບມີຈຸດສຸມ, ແບບເປັນກຸ່ມ, ມີການນໍາໃຊ້ເຕັກນິກທີ່ທັນສະໄໝເຂົ້າໃນການປູກຝັງ ແລະ ລ້ຽງສັດ. ສ່ວນປ່າໄມ້ຫຼຸດລົງ 13,5% ຕາມນະໂຍບາຍຫຼຸດຜ່ອນໂຄຕ້າຕັດໄມ້ຂອງລັດຖະບານ (ຮູບທີ 2).

³ ກະຊວງກະສິກຳ ແລະ ປ່າໄມ້.

ຮູບທີ 2. ການຂະຫຍາຍຕົວຂອງຂະແໜງກະສິກໍາ

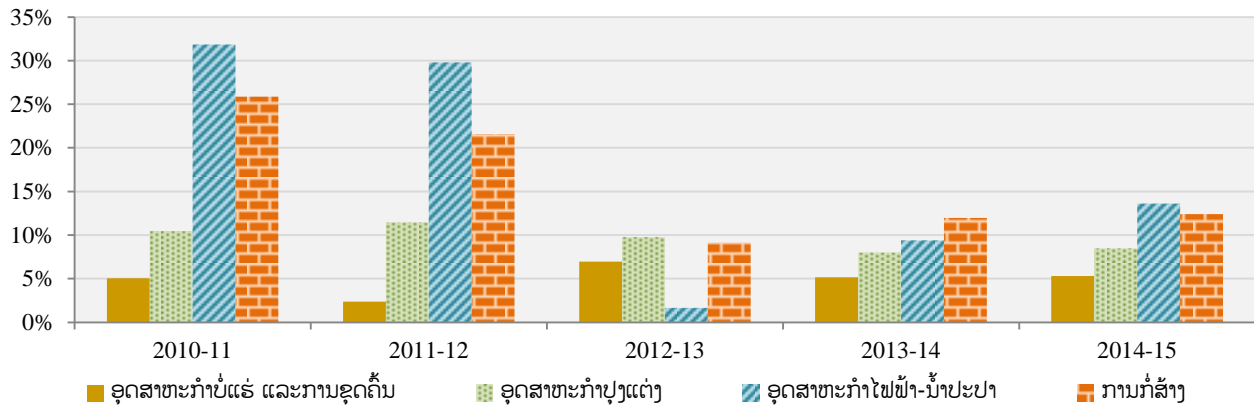


ແຫຼ່ງຂໍ້ມູນ: ສູນສະຖິຕິແຫ່ງຊາດ, ກະຊວງແຜນການ ແລະ ການລົງທຶນ.

1.2. ຂະແໜງອຸດສາຫະກໍາ

ຂະແໜງອຸດສາຫະກໍາ ຂະຫຍາຍຕົວ 9,7%, ກວມອັດຕາສ່ວນ 29,3% ຂອງ GDP. ສາເຫດຍ້ອນອຸດສາຫະກໍາໄຟຟ້າ-ນໍ້າປະປາ ແລະ ການກໍ່ສ້າງ ຂະຫຍາຍຕົວເພີ່ມຂຶ້ນ ເນື່ອງຈາກໂຮງງານຜະລິດໄຟຟ້າໃໝ່ທີ່ໄດ້ເລີ່ມຜະລິດກະແສໄຟຟ້າ ເພີ່ມຂຶ້ນ 8 ແຫ່ງ⁴ ແລະ ບັນດາໂຄງການລົງທຶນທີ່ໄດ້ຮັບອະນຸມັດຢູ່ໃນໄລຍະການກໍ່ສ້າງ. ສ່ວນອຸດສາຫະກໍາປຸງແຕ່ງ ແລະ ການຂຸດຄົ້ນບໍ່ແຮ່ ເພີ່ມຂຶ້ນຢູ່ໃນລະດັບໃກ້ຄຽງກັບສິກປີຜ່ານມາ (ຮູບທີ 3).

ຮູບທີ 3. ການຂະຫຍາຍຕົວຂອງຂະແໜງອຸດສາຫະກໍາ



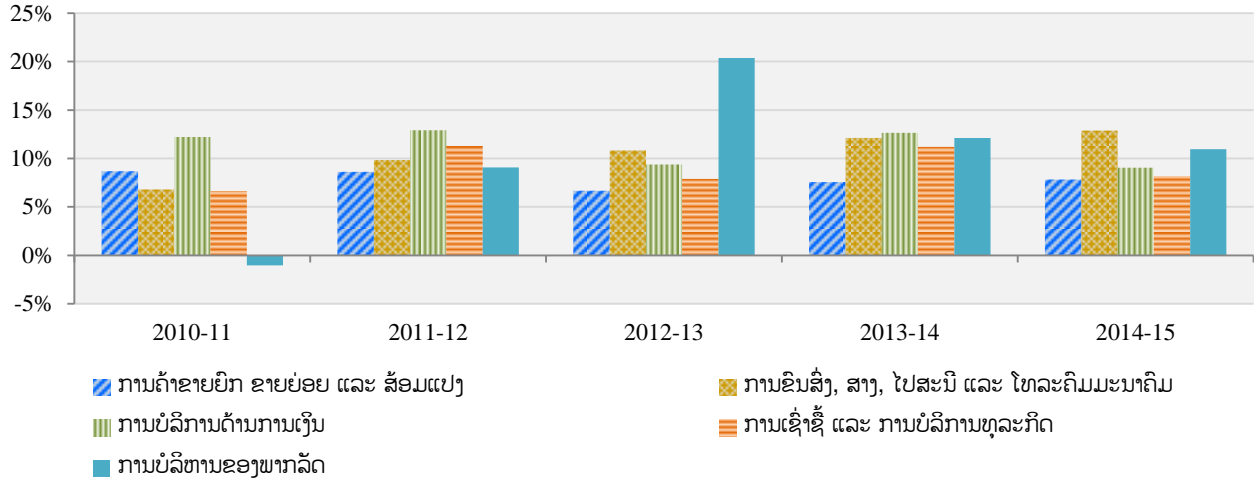
ແຫຼ່ງຂໍ້ມູນ: ສູນສະຖິຕິແຫ່ງຊາດ, ກະຊວງແຜນການ ແລະ ການລົງທຶນ.

1.3. ຂະແໜງບໍລິການ

ຂະແໜງບໍລິການ ຂະຫຍາຍຕົວ 9,1%, ກວມອັດຕາສ່ວນ 38,9% ຂອງ GDP. ໃນນັ້ນ, ຂະແໜງທີ່ຂະຫຍາຍຕົວຫຼາຍກວ່າໝູ່ແມ່ນ ບໍລິການດ້ານການຂົນສົ່ງ, ສາງ, ໄປສະນີ ແລະ ໂທລະຄົມມະນາຄົມ ຂະຫຍາຍຕົວ 12,9%; ການບໍລິຫານຂອງພາກລັດ 10,9%; ການບໍລິການດ້ານການເງິນ 9%; ການເຊົ່າຊື້ ແລະ ການບໍລິການທຸລະກິດ 8,2% ແລະ ການຄ້າຂາຍຍົກ-ຂາຍຍ່ອຍ ແລະ ສ້ອມແປງ 7,8% (ຮູບທີ 4).

⁴ ໄດ້ແກ່: ໂຮງໄຟຟ້າຖ່ານຫີນຫົງສາ, ນ້ຳຽບ 2, ນ້ຳຄານ 2, ນ້ຳອູ 2, ຫ້ວຍລຳພັນໃຫຍ່, ນ້ຳຊັນ 3B, ນ້ຳແບ່ງ ແລະ ນ້ຳສະນາ ຊຶ່ງມີກຳລັງຕິດຕັ້ງທັງໝົດ 2.491 ເມກາວັດ (MW) (ບົດສັງລວມກ່ຽວກັບໂຄງການຜະລິດໄຟຟ້າທົ່ວປະເທດ ສະບັບທີ 5 ໂດຍກົມນະໂຍບາຍ ແລະ ແຜນພະລັງງານ, ກະຊວງພະລັງງານ ແລະ ບໍ່ແຮ່).

ຮູບທີ 4. ການຂະຫຍາຍຕົວຂອງຂະແໜງບໍລິການ

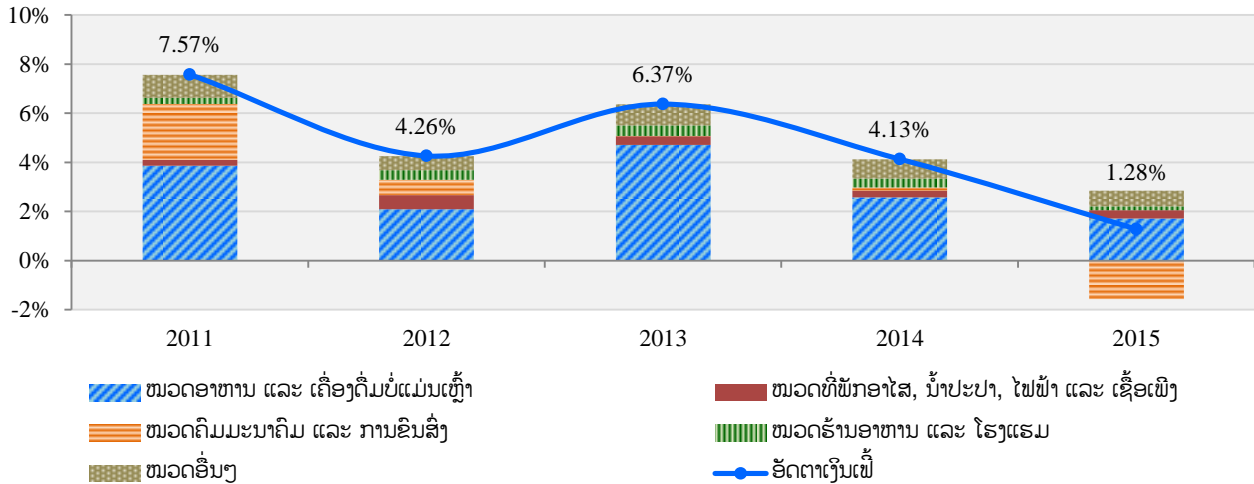


ແຫຼ່ງຂໍ້ມູນ: ສູນສະຖິຕິແຫ່ງຊາດ, ກະຊວງແຜນການ ແລະ ການລົງທຶນ.

1.4. ອັດຕາເງິນເຟີ້

ອັດຕາເງິນເຟີ້ສະເລ່ຍໃນປີ 2015 ຢູ່ໃນລະດັບ 1,28% ຫຼຸດລົງຈາກ 4,13% ໃນປີຜ່ານມາ ຊຶ່ງເປັນອັດຕາເງິນເຟີ້ຕໍ່າສຸດ ໃນໄລຍະ 5 ປີຜ່ານມາ. ສາເຫດຕົ້ນຕໍມາຈາກລາຄານໍ້າມັນເຊື້ອໄຟ ຫຼຸດລົງ ສົ່ງຜົນໃຫ້ໝວດຄົມມະນາຄົມ ແລະ ຂົນສົ່ງ ຫຼຸດລົງ 7,34% ບວກກັບລາຄາເຂົ້າສານໜຽວ ແລະ ພືດຜັກ⁵ ຫຼຸດລົງ ເຮັດໃຫ້ໝວດອາຫານ ແລະ ເຄື່ອງຕົ້ມບໍ່ແມ່ນເຫຼົ້າ ຫຼຸດລົງ 2,33% ທຽບໃສ່ປີຜ່ານມາ.

ຮູບທີ 5. ໂຄງປະກອບຂອງອັດຕາເງິນເຟີ້



ແຫຼ່ງຂໍ້ມູນ: ສູນສະຖິຕິແຫ່ງຊາດ, ກະຊວງແຜນການ ແລະ ການລົງທຶນ.

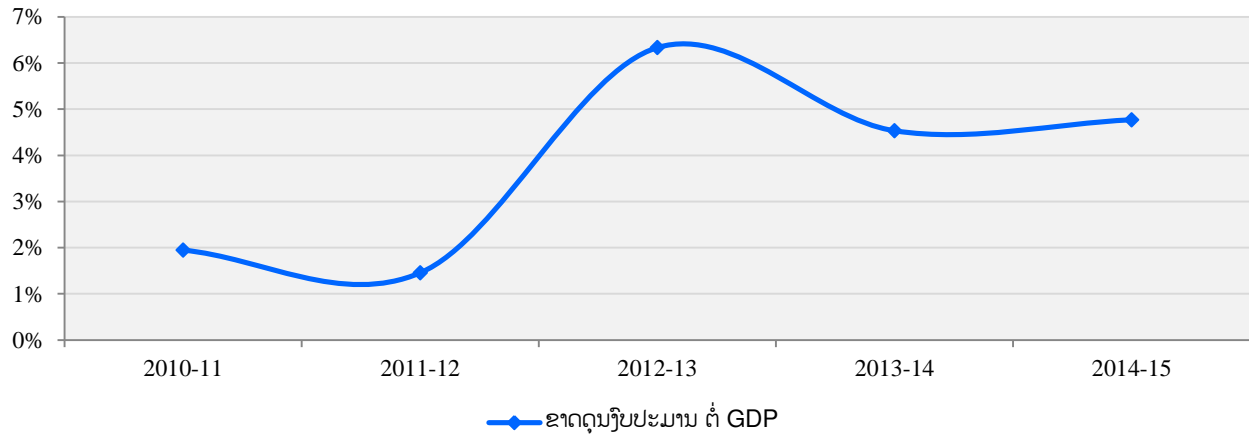
⁵ ລາຄາປະເພດເຂົ້າສານໜຽວ (ປະເພດ 1) ຫຼຸດລົງ ຈາກ 6.911 ກີບ/ກິໂລ ໃນປີ 2014 ມາເປັນ 6.814 ກີບ/ກິໂລ ໃນປີ 2015. ສໍາລັບລາຄາພືດຜັກທີ່ຫຼຸດລົງ ເປັນຕົ້ນແມ່ນ: ໝາກເຜັດ, ກະທຽມ ແລະ ຜັກບົວແຫ້ງ. ສາເຫດຂອງການຫຼຸດລົງແມ່ນຍ້ອນປະລິມານຜົນຜະລິດສະໜອງເຂົ້າສູ່ຕະຫຼາດເພີ່ມຂຶ້ນ ໃນປີ 2015.

II. ຂະແໜງການເງິນຂອງລັດ

2.1. ຖານະການເງິນຂອງລັດ

ໃນສິກປີ 2014-15, ຖານະການເງິນຂອງລັດ ຂາດດຸນ 4.789 ຕື້ກີບ, ກວມອັດຕາສ່ວນ 4,8% ຂອງ GDP ຊຶ່ງເປັນການຂາດດຸນເພີ່ມຂຶ້ນເມື່ອທຽບກັບສິກປີຜ່ານມາ (ຮູບທີ 6). ໃນນັ້ນ, ການເກັບລາຍຮັບ ປະຕິບັດໄດ້ 22.720 ຕື້ກີບ, ເພີ່ມຂຶ້ນ 1,6% ແລະ ລາຍຈ່າຍ ປະຕິບັດໄດ້ 27.509 ຕື້ກີບ, ເພີ່ມຂຶ້ນ 3,9%.

ຮູບທີ 6. ຖານະການເງິນຂອງລັດ

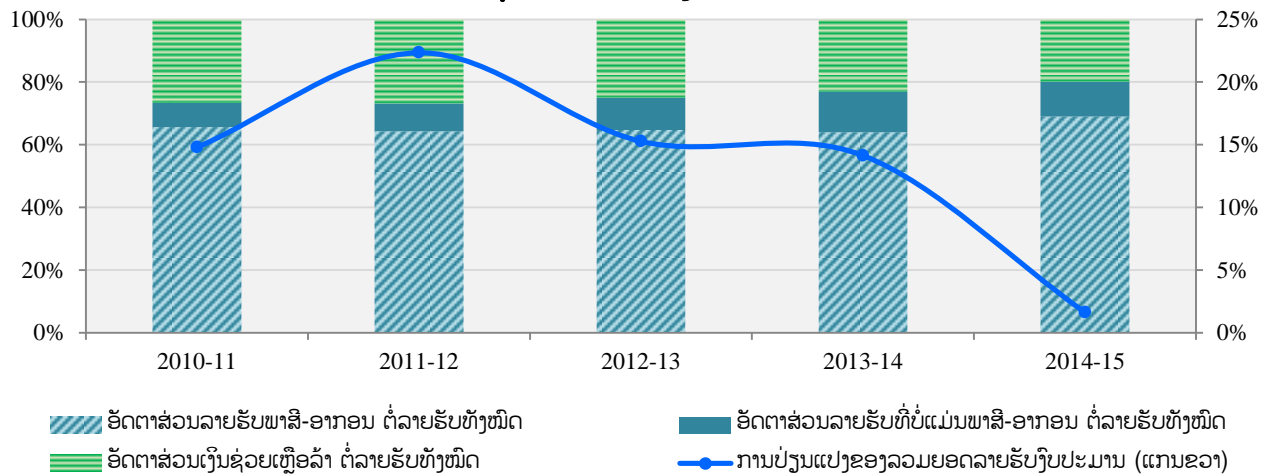


ແຫຼ່ງຂໍ້ມູນ: ກະຊວງການເງິນ.

2.2. ລາຍຮັບງົບປະມານ

ໃນສິກປີ 2014-15, ລາຍຮັບງົບປະມານທັງໝົດ ປະຕິບັດໄດ້ 22.720 ຕື້ກີບ (ໃນນັ້ນ, ລາຍຮັບພາຍໃນ 18.174 ຕື້ກີບ ແລະ ເງິນຊ່ວຍເຫຼືອລ້າ 4.546 ຕື້ກີບ), ເພີ່ມຂຶ້ນ 1,6%, ກວມອັດຕາສ່ວນ 22,6% ຂອງ GDP (ຮູບທີ 7). ສາເຫດມາຈາກການເກັບລາຍຮັບອາກອນມູນຄ່າເພີ່ມ ແລະ ອາກອນກຳໄລ ເພີ່ມຂຶ້ນ 18% ແລະ 28,2% ຕາມລຳດັບ. ແຕ່ການເພີ່ມຂຶ້ນຂອງລາຍຮັບງົບປະມານ ແມ່ນຢູ່ໃນຈັງຫວະຊ້າ ຍ້ອນລາຍຮັບທີ່ບໍ່ແມ່ນພາສີອາກອນ ແລະ ລາຍຮັບຈາກເງິນຊ່ວຍເຫຼືອລ້າ ຫຼຸດລົງເມື່ອທຽບໃສ່ສິກປີຜ່ານມາ.

ຮູບທີ 7. ລາຍຮັບງົບປະມານ

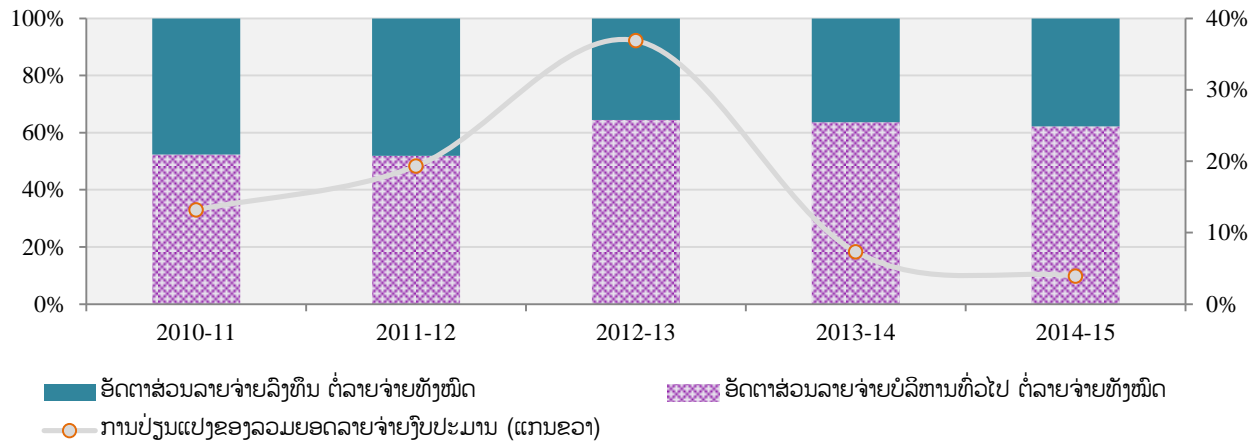


ແຫຼ່ງຂໍ້ມູນ: ກະຊວງການເງິນ.

2.3. ລາຍຈ່າຍງົບປະມານ

ໃນສິກປີ 2014-15, ລາຍຈ່າຍງົບປະມານທັງໝົດ ປະຕິບັດໄດ້ 27.509 ຕື້ກີບ, ເພີ່ມຂຶ້ນ 3,9%, ກວມອັດຕາສ່ວນ 27,4% ຂອງ GDP (ຮູບທີ 8). ສາເຫດຕົ້ນຕໍແມ່ນຍ້ອນລາຍຈ່າຍລົງທຶນ ແລະ ລາຍຈ່າຍບໍລິຫານທົ່ວໄປ ເພີ່ມຂຶ້ນ 8,4% ແລະ 1,4% ຕາມລຳດັບ. ແຕ່ການເພີ່ມຂຶ້ນຂອງລາຍຈ່າຍດັ່ງກ່າວ ແມ່ນຢູ່ໃນຈັງຫວະຊ້າ ຊຶ່ງເປັນຜົນມາຈາກມາດຕະການຄຸ້ມຄອງລາຍຈ່າຍ ຢ່າງເຂັ້ມງວດຂອງລັດຖະບານ ເພື່ອແກ້ໄຂຄວາມບໍ່ຄ່ອງຕົວທາງດ້ານການເງິນໃນສິກປີຜ່ານມາ.

ຮູບທີ 8. ລາຍຈ່າຍງົບປະມານ

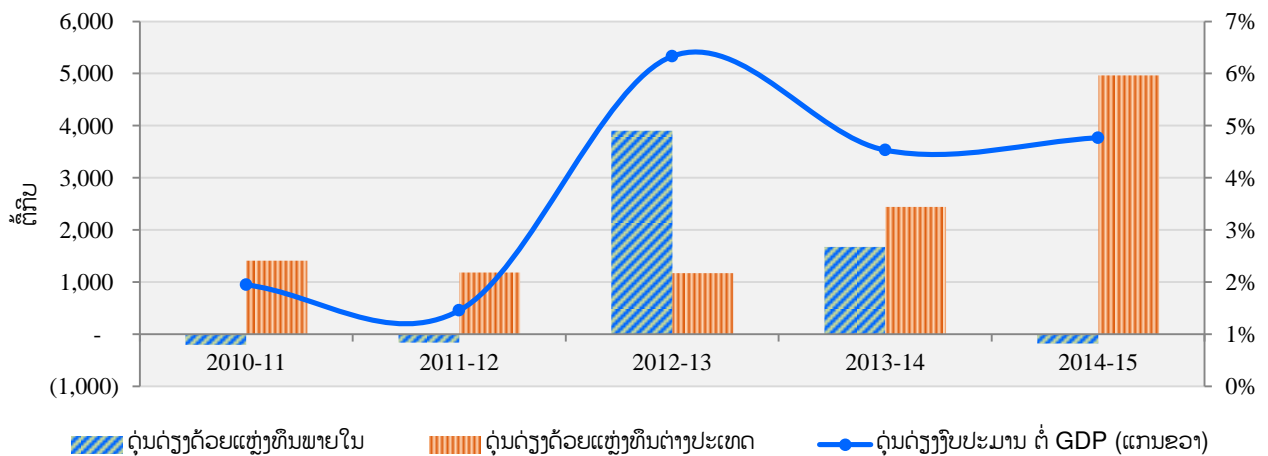


ແຫຼ່ງຂໍ້ມູນ: ກະຊວງການເງິນ.

2.4. ດຸ່ນດ່ຽງງົບປະມານ

ໃນສິກປີ 2014-15, ງົບປະມານຂາດດຸ່ນ ຈຳນວນ 4.789 ຕື້ກີບ, ກວມອັດຕາສ່ວນ 4,8% ຂອງ GDP (ຮູບທີ 9). ແຫຼ່ງທຶນດຸ່ນດ່ຽງງົບປະມານແມ່ນມາຈາກແຫຼ່ງທຶນພາຍໃນ ແລະ ຕ່າງປະເທດ. ສຳລັບການຈຳໜ່າຍພັນທະບັດ ຢູ່ຕ່າງປະເທດ ມີມູນຄ່າ 2.574 ຕື້ກີບ.

ຮູບທີ 9. ດຸ່ນດ່ຽງງົບປະມານ



ແຫຼ່ງຂໍ້ມູນ: ກະຊວງການເງິນ.

III. ຂະແໜງການເງິນ-ເງິນຕາ

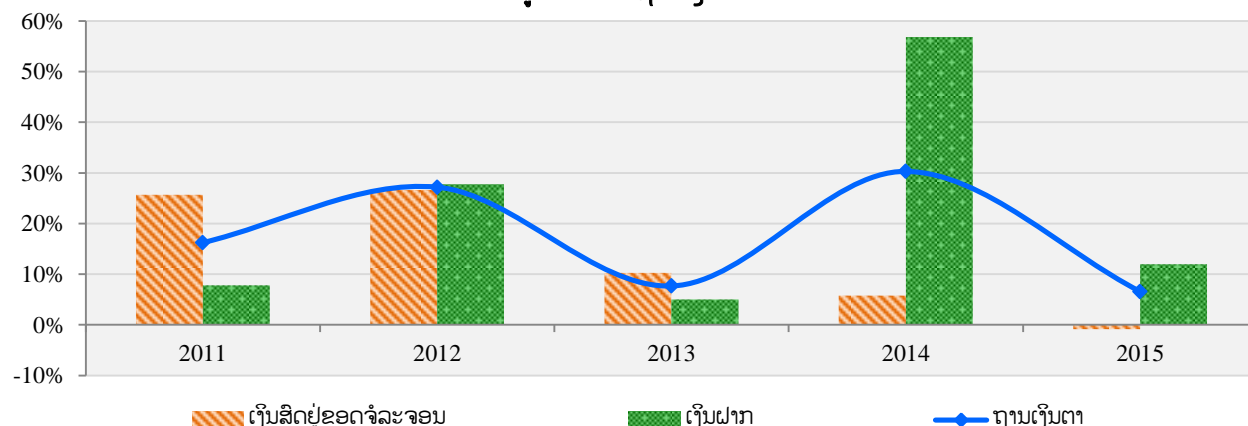
3.1. ນະໂຍບາຍເງິນຕາ

ໃນປີ 2015, ທຫລ ໄດ້ປັບຫຼຸດອັດຕາດອກເບ້ຍພື້ນຖານ ຈາກອັດຕາ 5% ເປັນ 4,5% ສໍາລັບເງິນກູ້ໄລຍະບໍ່ເກີນ 7 ວັນ, ຈາກອັດຕາ 6,25% ເປັນ 5,625% ສໍາລັບເງິນກູ້ໄລຍະ 7-14 ວັນ ແລະ ຈາກອັດຕາ 12,5% ເປັນ 11,25% ສໍາລັບເງິນກູ້ໄລຍະເກີນ 14 ວັນ ແຕ່ບໍ່ເກີນ 1 ປີ. ພ້ອມດຽວກັນນັ້ນ, ໄດ້ສືບຕໍ່ຮັກສາອັດຕາເງິນແຮຝາກ ບັງຄັບໄວ້ໃນອັດຕາ 5% ສໍາລັບເງິນກີບ ແລະ 10% ສໍາລັບເງິນຕາຕ່າງປະເທດ ແລະ ສືບຕໍ່ຊຸກຍູ້ການເຄື່ອນໄຫວໃນ ຕະຫຼາດເປີດຢ່າງເປັນປົກກະຕິ ພ້ອມທັງປະຕິບັດພາລະບົດບາດເປັນຜູ້ໃຫ້ກູ້ແຫຼ່ງສຸດທ້າຍ.

3.2. ຖານເງິນຕາ

ຖານເງິນຕາ ເພີ່ມຂຶ້ນຢູ່ໃນລະດັບ 6,6% ໃນນັ້ນ, ເງິນສົດຢູ່ຂອດຈໍລະຈອນ ຫຼຸດລົງ 0,8% ແລະ ເງິນຝາກ ເພີ່ມຂຶ້ນ 12% (ຮູບທີ 10). ສາເຫດຕົ້ນຕໍຍ້ອນກະແສເງິນທຶນຈາກຕ່າງປະເທດ ໃນນັ້ນ, ມີການລະດົມທຶນຈາກຕ່າງປະເທດຂອງພາກລັດ (ໃນຮູບແບບເງິນກູ້ຢືມ ແລະ ຈໍາໜ່າຍພັນທະບັດ) ແລະ ເງິນທຶນຈົດທະບຽນຈາກການສ້າງຕັ້ງທະນາຄານທຸລະກິດ ຈໍານວນ 4 ທະນາຄານ.

ຮູບທີ 10. ຖານເງິນຕາ



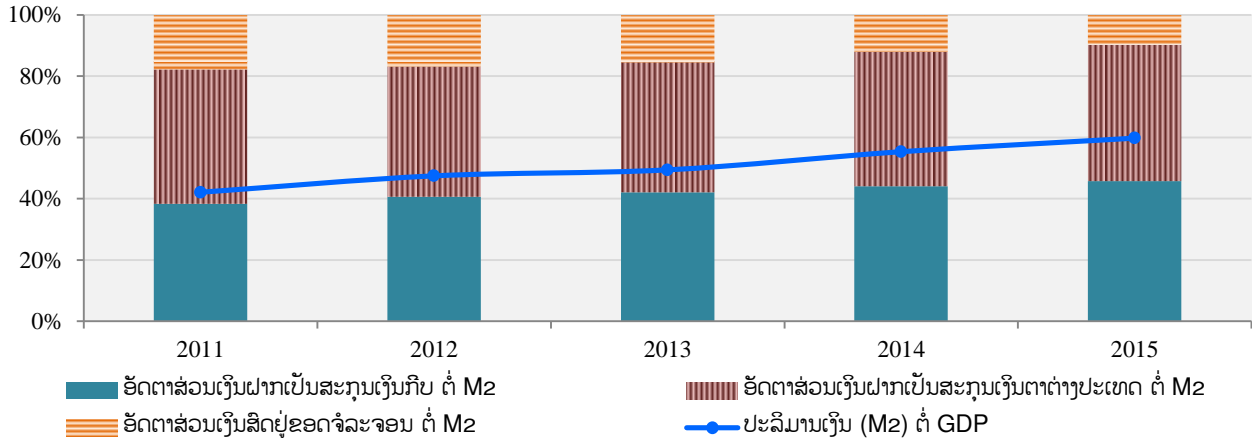
ແຫຼ່ງຂໍ້ມູນ: ທະນາຄານແຫ່ງ ສປປ ລາວ.

3.3. ປະລິມານເງິນ

ປະລິມານເງິນ (M2) ເພີ່ມຂຶ້ນ 14,7%, ກວມອັດຕາສ່ວນ 59,8% ຂອງ GDP. ສາເຫດຕົ້ນຕໍຍ້ອນກະແສເງິນລົງທຶນຈາກຕ່າງປະເທດໄຫຼເຂົ້າໃນຂະແໜງພະລັງງານໄຟຟ້າ ແລະ ການໃຊ້ຈ່າຍຂອງພາກລັດຖະບານ.

ອົງປະກອບຂອງປະລິມານເງິນ (M2) ປະກອບມີ: ເງິນສົດຢູ່ໃນຂອດຈໍລະຈອນ 9,8%, ເງິນຝາກເປັນສະກຸນເງິນກີບ 45,8% ແລະ ເງິນຝາກເປັນສະກຸນເງິນຕາຕ່າງປະເທດ 44,4% (ຮູບທີ 11).

ຮູບທີ 11. ປະລິມານເງິນ (M2)

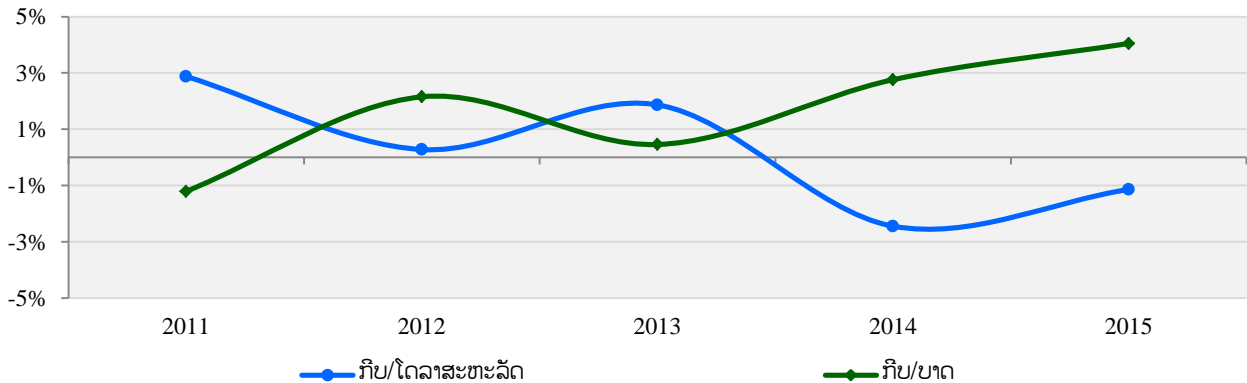


ແຫຼ່ງຂໍ້ມູນ: ທະນາຄານແຫ່ງ ສປປ ລາວ

3.4. ນະໂຍບາຍອັດຕາແລກປ່ຽນ

ທຫລ ສືບຕໍ່ປະຕິບັດນະໂຍບາຍອັດຕາແລກປ່ຽນ ດ້ວຍການກຳນົດອັດຕາແລກປ່ຽນອ້າງອີງປະຈຳວັນ ໃຫ້ແກ່ ທະນາຄານທຸລະກິດ ແລະ ຮ້ານແລກປ່ຽນ ເປັນບ່ອນອີງໃນການກຳນົດອັດຕາຊື້-ຂາຍຂອງຕົນ ບໍ່ເກີນ $\pm 0,25\%$, ຂະຫຍາຍຂອບສ່ວນຕ່າງລະຫວ່າງອັດຕາຊື້-ອັດຕາຂາຍ ສະກຸນເງິນກີບທຽບບາດ ຈາກ 0,5% ເປັນ 0,75%. ໃນປີ 2015, ອັດຕາແລກປ່ຽນສະເລ່ຍທົ່ວລະບົບ ເງິນກີບທຽບໂດລາສະຫະລັດ ອ່ອນຄ່າ 1,14%, ຢູ່ໃນລະດັບ 8.150,36 ກີບ/ໂດລາສະຫະລັດ ແຕ່ເງິນກີບທຽບບາດ ແຂງຄ່າ 4,05%, ຢູ່ໃນລະດັບ 240,59 ກີບ/ບາດ (ຮູບທີ 12).

ຮູບທີ 12. ການເໜັງຕີງຂອງອັດຕາແລກປ່ຽນ (ປີທຽບປີ)



ແຫຼ່ງຂໍ້ມູນ: ທະນາຄານແຫ່ງ ສປປ ລາວ.

3.5. ການຄຸ້ມຄອງທະນາຄານທຸລະກິດ ແລະ ສະຖາບັນການເງິນ

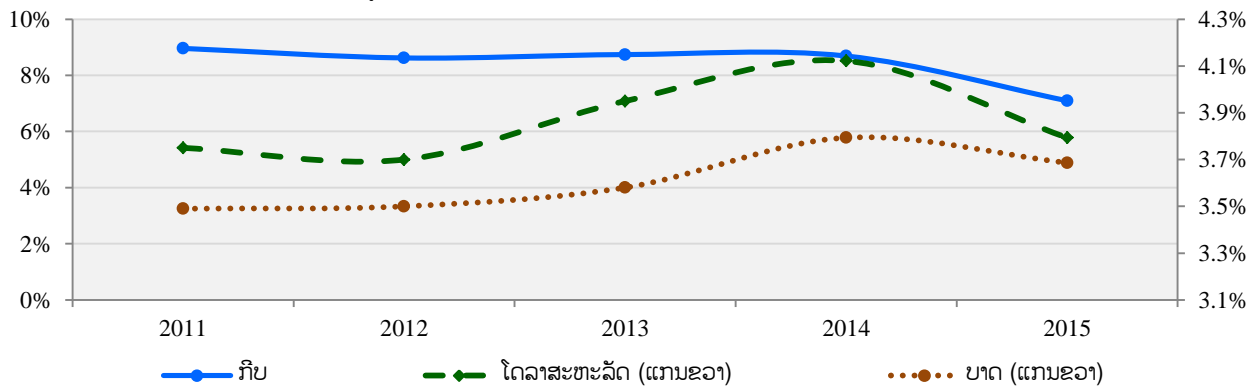
ທຫລ ໄດ້ສືບຕໍ່ເອົາໃຈໃສ່ວຽກງານການຄຸ້ມຄອງ ແລະ ກວດກາການເຄື່ອນໄຫວຂອງບັນດາທະນາຄານທຸລະກິດ ດ້ວຍສອງຮູບການຕົ້ນຕໍຄື: ກວດກາທາງເອກະສານ ແລະ ກວດກາປະຈຳປີ ບົນພື້ນຖານນຳໃຊ້ຫຼັກການ CAMELS ແລະ Basel I, ໄປຄຽງຄູ່ກັບການກະກຽມເງື່ອນໄຂບັດໄຈການພັດທະນາການຄຸ້ມຄອງທະນາຄານທຸລະກິດຫັນລະບົບການຄຸ້ມຄອງຕາມຫຼັກການ Basel II. ພ້ອມດຽວກັນນີ້, ເພື່ອເພີ່ມທາງເລືອກໃຫ້ສັງຄົມສາມາດເຂົ້າຫາແຫຼ່ງທຶນໄດ້ຫຼາກຫຼາຍ ແລະ ທົ່ວເຖິງ, ທຫລ ໄດ້ເອົາໃຈໃສ່ຄົ້ນຄວ້າສ້າງເງື່ອນໄຂຊຸກຍູ້ສິ່ງເສີມ ຂະຫຍາຍຂະແໜງການທະນາຄານ ແລະ ສະຖາບັນການເງິນ ຢ່າງກວ້າງຂວາງ ເຮັດໃຫ້ລະບົບທະນາຄານ ແລະ ສະຖາບັນການເງິນໄດ້ມີຄວາມ

ເຕີບໃຫຍ່ເຂັ້ມແຂງ. ມາຮອດທ້າຍປີ 2015, ທະນາຄານທຸລະກິດ ເພີ່ມຂຶ້ນ 04 ແຫ່ງຄື: ທະນາຄານ ເພີດ ຄອມເມີໂຊ ແບັງ ຈຳກັດ ສາຂານະຄອນຫຼວງວຽງຈັນ, ທະນາຄານ ແຫ່ງປະເທດຈີນ ຈຳກັດ ສາຂານະຄອນຫຼວງວຽງຈັນ, ທະນາຄານ ແຄນນາເດຍ ລາວ ຈຳກັດ ແລະ ທະນາຄານ ກຸງເທບ ຈຳກັດ ສາຂາປາກເຊ, ຊຶ່ງມາຮອດປັດຈຸບັນມີທະນາຄານທຸລະກິດ ທັງໝົດ 41 ແຫ່ງ (ເບິ່ງຕາຕະລາງທີ 18). ສຳລັບສະຖາບັນການເງິນຈຸລະພາກ ເພີ່ມຂຶ້ນ 24 ແຫ່ງ, ມາຮອດປັດຈຸບັນມີ ທັງໝົດ 147 ແຫ່ງ.

3.6. ອັດຕາດອກເບ້ຍ

ໃນປີ 2015, ທຫລ ໄດ້ປະຕິບັດນະໂຍບາຍອັດຕາດອກເບ້ຍ ດ້ວຍການຄຸ້ມຄອງການກຳນົດອັດຕາດອກເບ້ຍ ເງິນຝາກສະກຸນເງິນກີບ ຂອງທະນາຄານທຸລະກິດ, ກຳນົດສ່ວນຕ່າງລະຫວ່າງອັດຕາດອກເບ້ຍເງິນຝາກ-ເງິນກູ້ ສະເລ່ຍ ຖ່ວງນ້ຳໜັກຂອງທະນາຄານທຸລະກິດ ບໍ່ເກີນ 4%; ການປະຕິບັດດັ່ງກ່າວເຮັດໃຫ້ອັດຕາດອກເບ້ຍເງິນຝາກມີກຳນົດ 12 ເດືອນ ສະກຸນເງິນກີບ ສະເລ່ຍຫຼຸດລົງ ຈາກ 8,69% ມາເປັນ 7,11%, ສະກຸນເງິນໂດລາ ແລະ ສະກຸນເງິນບາດ ສະເລ່ຍ ຫຼຸດລົງ ຈາກ 4,12% ມາເປັນ 3,80% ແລະ ຈາກ 3,79% ມາເປັນ 3,69% ຕາມລຳດັບ (ຮູບທີ 13).

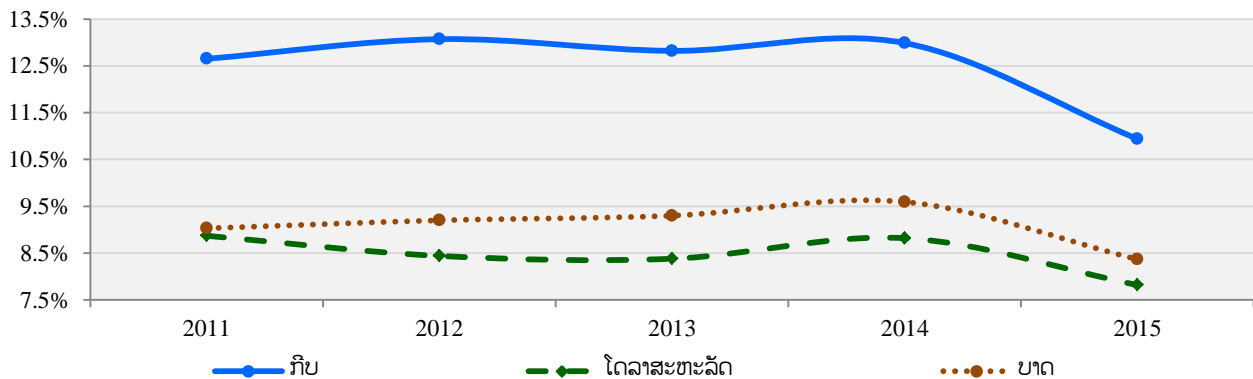
ຮູບທີ 13. ອັດຕາດອກເບ້ຍເງິນຝາກກຳນົດ 12 ເດືອນ



ແຫຼ່ງຂໍ້ມູນ: ທະນາຄານແຫ່ງ ສປປ ລາວ.

ສຳລັບອັດຕາດອກເບ້ຍເງິນກູ້ມີກຳນົດ 1 ປີ ສະກຸນເງິນກີບ ສະເລ່ຍຫຼຸດລົງ ຈາກ 12,99% ມາເປັນ 10,94%, ສະກຸນເງິນໂດລາ ແລະ ສະກຸນເງິນບາດ ສະເລ່ຍຫຼຸດລົງ ຈາກ 8,82% ແລະ 9,59% ມາເປັນ 7,82% ແລະ 8,37% ຕາມລຳດັບ (ຮູບທີ 14).

ຮູບທີ 14. ອັດຕາດອກເບ້ຍເງິນກູ້ກຳນົດ 1 ປີ

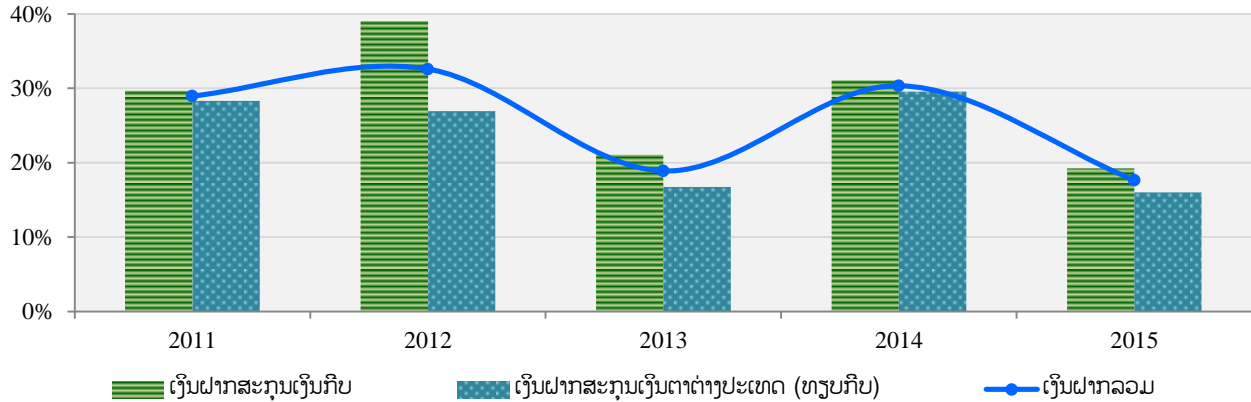


ແຫຼ່ງຂໍ້ມູນ: ທະນາຄານແຫ່ງ ສປປ ລາວ.

3.7. ເງິນຝາກ

ໃນປີ 2015, ເງິນຝາກຂອງທະນາຄານທຸລະກິດ ເພີ່ມຂຶ້ນ 17,6%, ກວມອັດຕາສ່ວນ 53,9% ຂອງ GDP. ໃນນັ້ນ, ເງິນຝາກສະກຸນເງິນກີບ ເພີ່ມຂຶ້ນ 19,3% ແລະ ເງິນຝາກສະກຸນເງິນຕາຕ່າງປະເທດ ເພີ່ມຂຶ້ນ 16% (ຮູບທີ 15).

ຮູບທີ 15. ເງິນຝາກຂອງທະນາຄານທຸລະກິດ

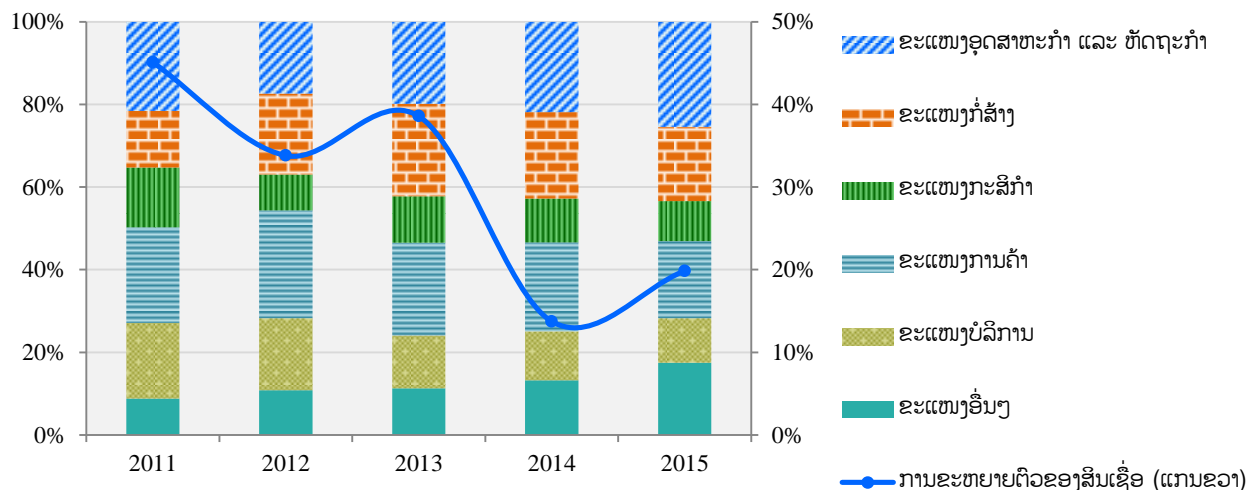


ແຫຼ່ງຂໍ້ມູນ: ທະນາຄານແຫ່ງ ສປປ ລາວ.

3.8. ສິນເຊື້ອ

ສິນເຊື້ອຂອງທະນາຄານທຸລະກິດ ເພີ່ມຂຶ້ນ 19,9%, ກວມອັດຕາສ່ວນ 48,1% ຂອງ GDP. ໃນນັ້ນ, ໂຄງປະກອບຕົ້ນຕໍແມ່ນ ສິນເຊື້ອຂະແໜງອຸດສາຫະກຳ ແລະ ຫັດຖະກຳ ກວມອັດຕາສ່ວນ 24,2%, ຂະແໜງການຄ້າ 17,8%, ຂະແໜງກໍ່ສ້າງ 17,1%, ຂະແໜງບໍລິການ 10,3%, ຂະແໜງກະສິກຳ 9,2% ແລະ ຂະແໜງອື່ນໆ 16,6% ຂອງສິນເຊື້ອທັງໝົດ (ຮູບທີ 16).

ຮູບທີ 16. ສິນເຊື້ອຂອງທະນາຄານທຸລະກິດ ແຍກຕາມຂະແໜງການ

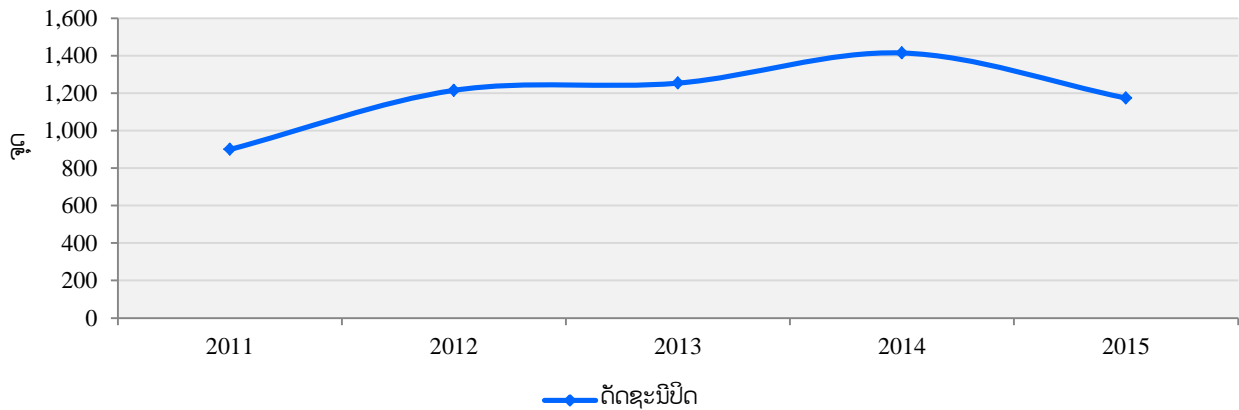


ແຫຼ່ງຂໍ້ມູນ: ທະນາຄານແຫ່ງ ສປປ ລາວ.

3.9. ຕະຫຼາດຫຼັກຊັບ

ໃນປີ 2015, ມີບໍລິສັດຈົດທະບຽນໃນຕະຫຼາດຫຼັກຊັບລາວ ຈຳນວນ 05 ບໍລິສັດ, ເພີ່ມຂຶ້ນ 01 ບໍລິສັດຄື: ບໍລິສັດ ສຸວັນນິ ໂຮມເຊັນເຕີ ມະຫາຊົນ (SVN). ການຊື້-ຂາຍຮຸ້ນທັງໝົດ 31,25 ລ້ານຮຸ້ນ, ເພີ່ມຂຶ້ນ 16,4% ທຽບໃສ່ປີຜ່ານມາ. ໃນນັ້ນ, ການຊື້-ຂາຍຮຸ້ນຂອງນັກລົງທຶນຕ່າງປະເທດ ກວມອັດຕາສ່ວນ 85%. ດັດຊະນີຕະຫຼາດຫຼັກຊັບລາວໃນປີ 2015 ປິດຢູ່ທີ່ 1.173,63 ຈຸດ ຈາກ 1.414,19 ຈຸດ ຫຼື ຫຼຸດລົງ 17% ເມື່ອທຽບໃສ່ປີຜ່ານມາ (ຮູບທີ 17).

ຮູບທີ 17. ດັດຊະນີຕະຫຼາດຫຼັກຊັບລາວ



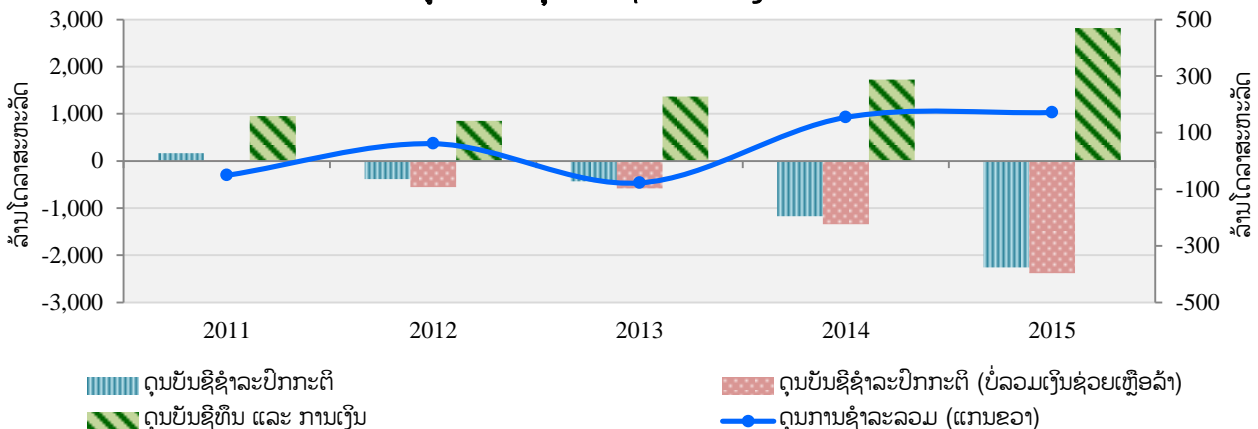
ແຫຼ່ງຂໍ້ມູນ: ຕະຫຼາດຫຼັກຊັບລາວ.

IV. ດຸນການຊໍາລະກັບຕ່າງປະເທດ

4.1. ດຸນການຊໍາລະລວມ

ໃນປີ 2015, ດຸນການຊໍາລະກັບຕ່າງປະເທດ ເກີນດຸນ 171 ລ້ານໂດລາສະຫະລັດ ຍ້ອນດຸນບັນຊີທຶນ ແລະ ການເງິນ ເກີນດຸນ 2.816 ລ້ານໂດລາສະຫະລັດ. ໃນຂະນະທີ່, ດຸນບັນຊີຊໍາລະປົກກະຕິ ຂາດດຸນ 2.265 ລ້ານໂດລາສະຫະລັດ ຊຶ່ງເຮັດໃຫ້ຄັງສໍາຮອງເງິນຕາຕ່າງປະເທດ ສາມາດກຸ້ມການນໍາເຂົ້າສິນຄ້າໄດ້ 6,37 ເດືອນ⁶ (ຮູບທີ 18).

ຮູບທີ 18. ດຸນການຊໍາລະກັບຕ່າງປະເທດ



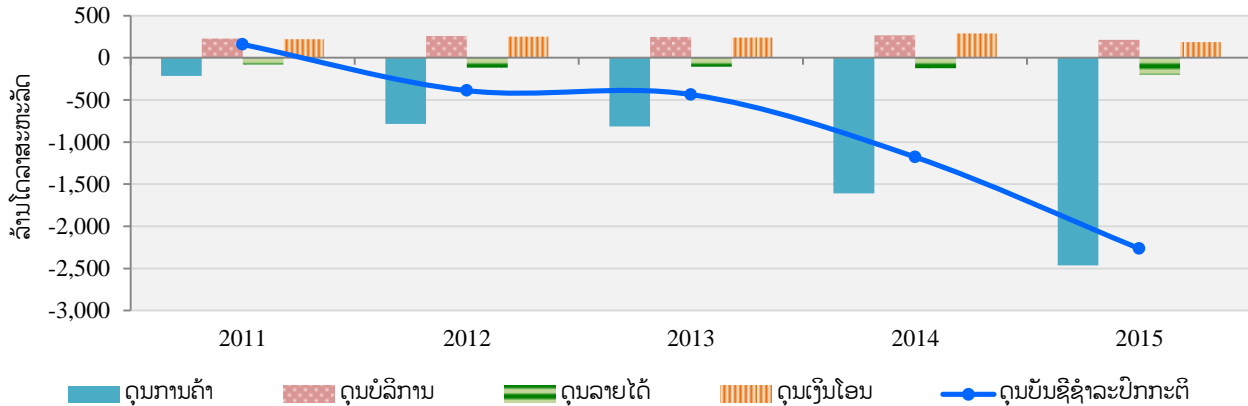
ແຫຼ່ງຂໍ້ມູນ: ທະນາຄານແຫ່ງ ສປປ ລາວ.

⁶ ຕົວເລກນໍາເຂົ້າສະເລ່ຍປີ 2015 (ຕົວເລກເບື້ອງຕົ້ນ) 154,95 ລ້ານໂດລາສະຫະລັດຕໍ່ເດືອນ ຊຶ່ງບໍ່ລວມການນໍາເຂົ້າສິນຄ້າທີ່ມີແຫຼ່ງທຶນຮອງຮັບ. ໃນນັ້ນ, ລວມມີການນໍາເຂົ້າຂອງນັກລົງທຶນຕ່າງປະເທດ, ນໍາເຂົ້າຂອງໂຄງການຊ່ວຍເຫຼືອລ້າ ແລະ ນໍາເຂົ້າກູ້ຢືມພາກລັດ, ນໍາເຂົ້າຂອງອົງການຈັດຕັ້ງສາກົນ ແລະ ສະຖານທູດ.

4.2. ດຸນບັນຊີຊໍາລະປົກກະຕິ

ດຸນບັນຊີຊໍາລະປົກກະຕິ ຂາດດຸນ 2.265 ລ້ານໂດລາສະຫະລັດ, ກວມເອົາອັດຕາສ່ວນ 18,3% ຂອງ GDP ຊຶ່ງຂາດດຸນເພີ່ມຂຶ້ນເມື່ອທຽບໃສ່ປີຜ່ານມາ (ຮູບທີ 19). ສາເຫດຕົ້ນຕໍຍ້ອນດຸນການຄ້າ ຂາດດຸນ 2.464 ລ້ານໂດລາສະຫະລັດ ແລະ ດຸນລາຍໄດ້ ຂາດດຸນ 200 ລ້ານໂດລາສະຫະລັດ. ໃນຂະນະທີ່, ດຸນບໍລິການ ເກີນດຸນ 214 ລ້ານໂດລາສະຫະລັດ ແລະ ດຸນເງິນໂອນ ເກີນດຸນ 185 ລ້ານໂດລາສະຫະລັດ.

ຮູບທີ 19. ດຸນບັນຊີຊໍາລະປົກກະຕິ

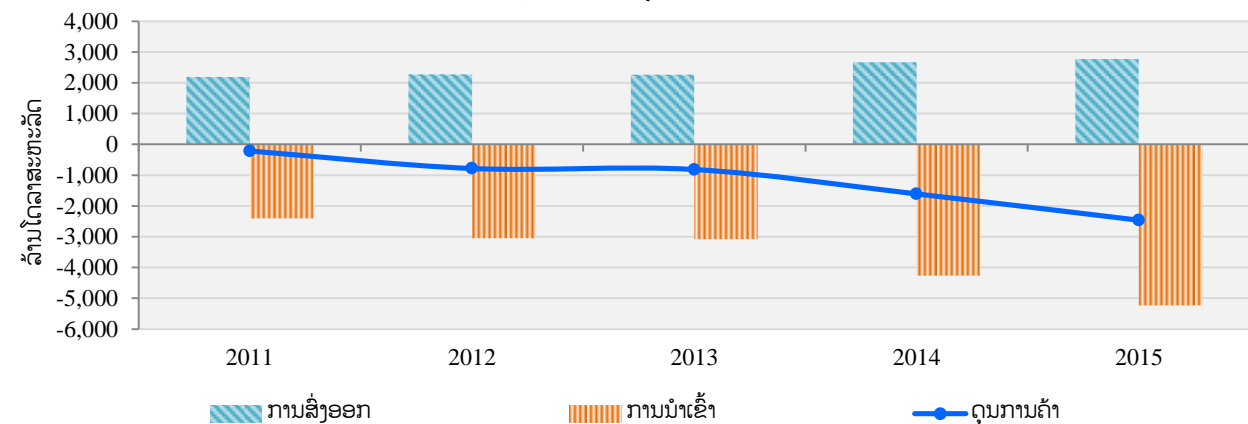


ແຫຼ່ງຂໍ້ມູນ: ທະນາຄານແຫ່ງ ສປປ ລາວ.

4.2.1. ດຸນການຄ້າ

ດຸນການຄ້າ ຂາດດຸນ 2.464 ລ້ານໂດລາສະຫະລັດ, ເພີ່ມຂຶ້ນ 53,1% ທຽບໃສ່ປີຜ່ານມາ, ກວມອັດຕາສ່ວນ 20% ຂອງ GDP (ຮູບທີ 20). ສາເຫດຕົ້ນຕໍຍ້ອນການນໍາເຂົ້າ ເພີ່ມຂຶ້ນ 22,5% ໂດຍສະເພາະການນໍາເຂົ້າສິນຄ້າໃຊ້ສອຍ ແລະ ສິນຄ້າທຶນ ເປັນຕົ້ນ: ອາຫານ ແລະ ເຄື່ອງດື່ມ, ນໍ້າມັນເຊື້ອໄຟ, ຍານພາຫະນະ, ເຄື່ອງຈັກ, ຄໍາ ແລະ ອື່ນໆ. ໃນຂະນະທີ່, ການສົ່ງອອກ ເພີ່ມຂຶ້ນ 4% ຊຶ່ງຜະລິດຕະພັນຈາກອຸດສາຫະກຳ ກວມອັດຕາສ່ວນ 70,6% ແລະ ກະສິກຳ 10,1% ຂອງການສົ່ງອອກທັງໝົດ, ລາຍການສິນຄ້າສົ່ງອອກຕົ້ນຕໍແມ່ນ ຜະລິດຕະພັນບໍ່ແຮ່ (ທອງແດງ ແລະ ຄໍາ), ໄຟຟ້າ, ຕັດຫຍິບ, ຜະລິດຕະພັນໄມ້, ເຄື່ອງປຸງແຕ່ງອາຫານ, ກາເຟ, ຢາສູບ, ຫັນຍາພືດ, ໝາກໄມ້ ແລະ ອື່ນໆ.

ຮູບທີ 20. ດຸນການຄ້າ

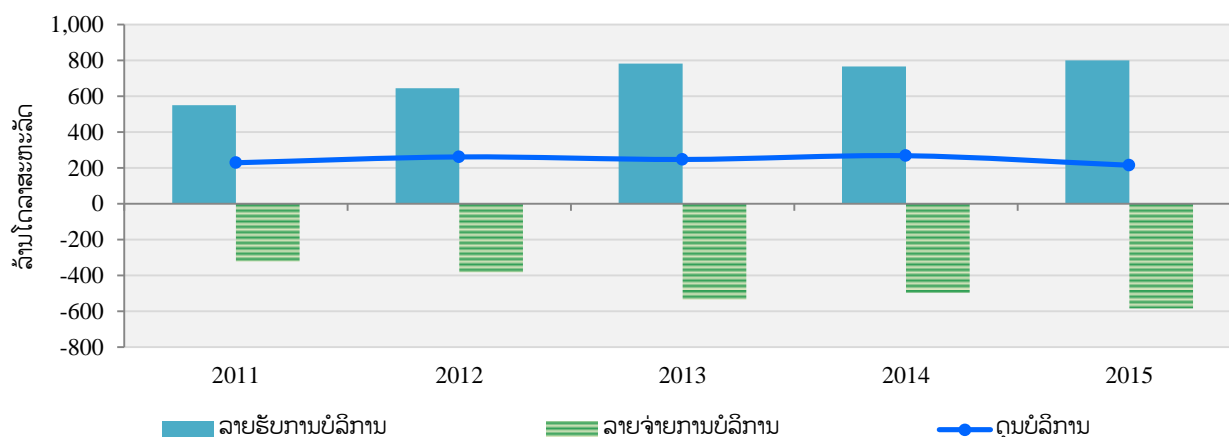


ແຫຼ່ງຂໍ້ມູນ: ທະນາຄານແຫ່ງ ສປປ ລາວ.

4.2.2. ດຸນບໍລິການ

ດຸນບໍລິການສຸດທິ ເກີນດຸນ 214 ລ້ານໂດລາສະຫະລັດ (ຮູບທີ 21). ສາເຫດຕົ້ນຕໍຍ້ອນລາຍຮັບຈາກການບໍລິການທ່ອງທ່ຽວ ແລະ ລາຍຮັບຈາກການບິນຜ່ານ ເພີ່ມຂຶ້ນ 5,9% ແລະ 29,8% ຕາມລຳດັບ, ຊຶ່ງລາຍຮັບຈາກການທ່ອງທ່ຽວ ມີມູນຄ່າ 679 ລ້ານໂດລາສະຫະລັດ, ກວມອັດຕາສ່ວນ 85% ຂອງລາຍຮັບທັງໝົດ. ສຳລັບນັກທ່ອງທ່ຽວທີ່ເຂົ້າມາທ່ຽວ ສປປ ລາວ ໃນປີ 2015 ມີຈຳນວນ 4.362.491 ເທື່ອຄົນ, ຊຶ່ງນັກທ່ອງທ່ຽວມາຈາກປະເທດໄທ ກວມອັດຕາສ່ວນ 51,6%, ສສ ຫວຽດນາມ 24,2%, ສປ ຈີນ 9,9%, ສ ເກົາຫຼີ 2,8% ແລະ ປະເທດອື່ນໆ 11,5% ຂອງຈຳນວນນັກທ່ອງທ່ຽວທັງໝົດ.

ຮູບທີ 21. ດຸນບໍລິການ



ແຫຼ່ງຂໍ້ມູນ: ທະນາຄານແຫ່ງ ສປປ ລາວ.

4.2.3. ດຸນລາຍໄດ້

ດຸນລາຍໄດ້ສຸດທິ ຂາດດຸນ 200 ລ້ານໂດລາສະຫະລັດ, ເພີ່ມຂຶ້ນ 60,5% ເມື່ອທຽບໃສ່ປີຜ່ານມາ. ສາເຫດຍ້ອນການໂອນລາຍຮັບຂອງແຮງງານຕ່າງປະເທດ ທີ່ເຮັດວຽກໃນບັນດາໂຄງການລົງທຶນໂດຍກົງຂອງຕ່າງປະເທດ ກັບຄືນປະເທດ ແລະ ລາຍຈ່າຍຊຳລະດອກເບ້ຍເງິນກູ້ຂອງລັດຖະບານ.

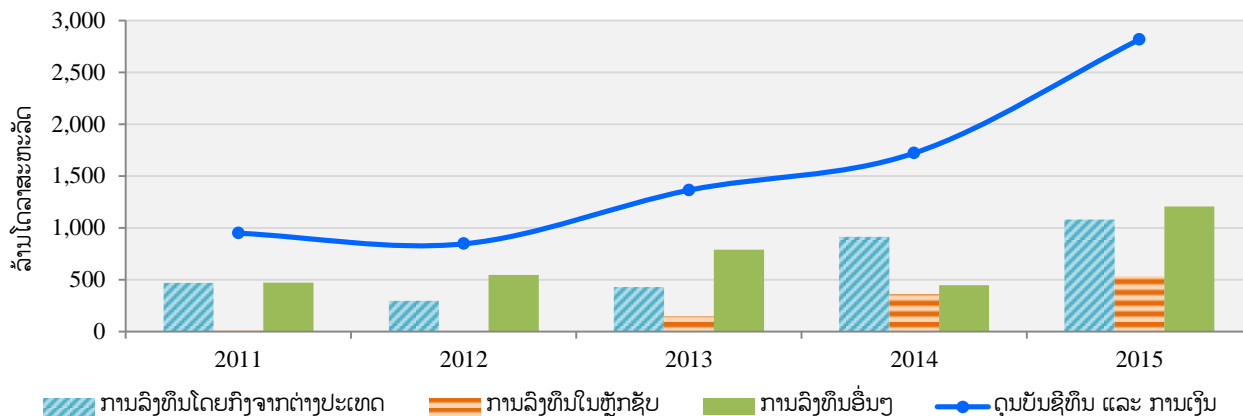
4.2.4. ດຸນເງິນໂອນ

ດຸນເງິນໂອນສຸດທິ ເກີນດຸນ 185 ລ້ານໂດລາສະຫະລັດ, ຫຼຸດລົງ 35,7% ເມື່ອທຽບໃສ່ປີຜ່ານມາ. ສາເຫດຂອງການເກີນດຸນຫຼຸດລົງຍ້ອນເງິນໂອນໃຫ້ພາກເອກະຊົນ ແລະ ເງິນໂອນຊ່ວຍເຫຼືອລ້າພາກລັດຖະບານ ຫຼຸດລົງ 46,9% ແລະ 27,6% ຕາມລຳດັບ.

4.3. ດຸນບັນຊີທຶນ ແລະ ບັນຊີການເງິນ

ດຸນບັນຊີທຶນ ແລະ ການເງິນ ເກີນດຸນ 2.816 ລ້ານໂດລາສະຫະລັດ, ເພີ່ມຂຶ້ນ 63,7% ທຽບໃສ່ປີຜ່ານມາ, ກວມອັດຕາສ່ວນ 22,8% ຂອງ GDP (ຮູບທີ 22). ສາເຫດຍ້ອນການລົງທຶນໂດຍກົງຈາກຕ່າງປະເທດ, ການລົງທຶນໃນຫຼັກຊັບ ແລະ ການລົງທຶນອື່ນໆ ເພີ່ມຂຶ້ນ 18,2%, 47,3% ແລະ 170,2% ຕາມລຳດັບ. ຊຶ່ງໃນປີນີ້ ທັງພາກລັດ ແລະ ເອກະຊົນ ໄດ້ມີການລະດົມທຶນຈາກຕ່າງປະເທດ ເພື່ອເປັນແຫຼ່ງທຶນສະໜອງເຂົ້າໃນການພັດທະນາບັນດາໂຄງການຕ່າງໆທີ່ໄດ້ຮັບອະນຸມັດ.

ຮູບທີ 22. ດຸນບັນຊີທຶນ ແລະ ບັນຊີການເງິນ

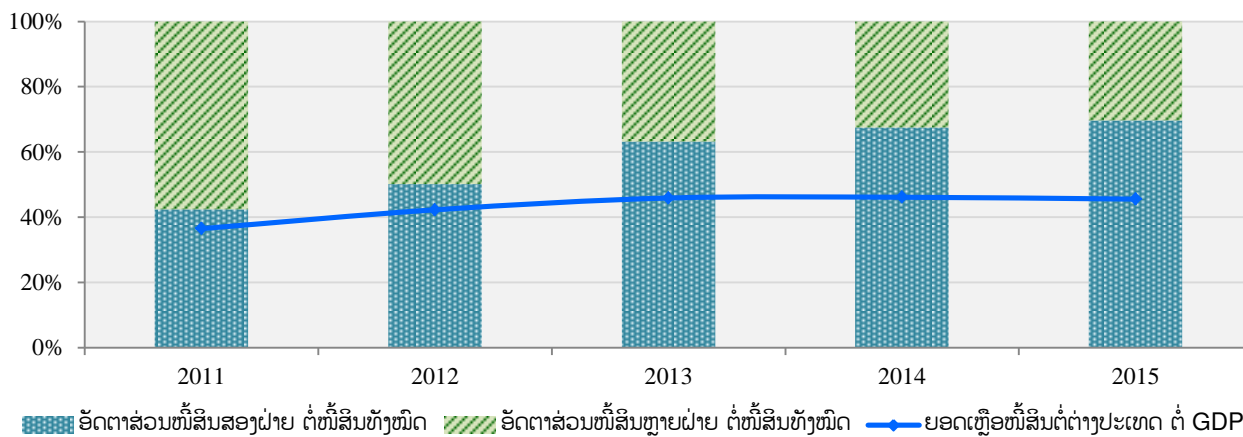


ແຫຼ່ງຂໍ້ມູນ: ທະນາຄານແຫ່ງ ສປປ ລາວ.

4.4. ໜີ້ສິນຕໍ່ຕ່າງປະເທດ

ໃນປີ 2015, ຍອດເຫຼືອໜີ້ສິນຕໍ່ຕ່າງປະເທດ ຂອງ ສປປ ລາວ ມີຈໍານວນ 5.627 ລ້ານໂດລາສະຫະລັດ, ເພີ່ມຂຶ້ນ 3,8%, ກວມອັດຕາສ່ວນ 45,6% ຂອງ GDP. ໃນນັ້ນ, ໜີ້ສິນສອງຝ່າຍ ກວມອັດຕາສ່ວນ 69,7% ແລະ ໜີ້ສິນຫຼາຍຝ່າຍ ກວມອັດຕາສ່ວນ 30,3% ຂອງໜີ້ສິນຕໍ່ຕ່າງປະເທດທັງໝົດ (ຮູບທີ 23).

ຮູບທີ 23. ໜີ້ສິນຕໍ່ຕ່າງປະເທດ



ແຫຼ່ງຂໍ້ມູນ: ທະນາຄານແຫ່ງ ສປປ ລາວ.

V. ທ່າອ່ຽງທາງດ້ານເສດຖະກິດຂອງ ສປປ ລາວ ໃນປີ 2016

ໃນປີ 2016, ເສດຖະກິດໂລກ⁷ ຄາດວ່າຈະຟື້ນຕົວດີຂຶ້ນ ແຕ່ຍັງປະເຊີນໜ້າກັບການຜັນຜວນຂອງລາຄານໍ້າມັນ, ລາຄາຄໍາ ແລະ ລາຄາສິນຄ້າ. ສໍາລັບເສດຖະກິດຂອງ ສປປ ລາວ ຄາດວ່າຈະຂະຫຍາຍຕົວຢ່າງຕໍ່ເນື່ອງ ສະເລ່ຍຢູ່ໃນລະດັບ 7,5% ຕໍ່ປີ; ອັດຕາເງິນເຟີ້ສະເລ່ຍໝົດປີ ຄາດວ່າມີທ່າອ່ຽງຫຼຸດລົງ ຊຶ່ງເປັນເງື່ອນໄຂດີໃຫ້ແກ່ການຄຸ້ມຄອງມະຫາພາກດ້ານເງິນຕາ, ກະແສເງິນລົງທຶນໂດຍກົງຂອງຕ່າງປະເທດ ສືບຕໍ່ໄຫຼເຂົ້າຢ່າງຕໍ່ເນື່ອງ. ສະນັ້ນ, ເພື່ອສືບຕໍ່ຊຸກຍູ້ການຂະຫຍາຍຕົວຂອງເສດຖະກິດຢ່າງຕໍ່ເນື່ອງ ແລະ ຮັກສາສະເຖຍລະພາບດ້ານເງິນຕາໃຫ້ໝັ້ນທ່ຽງ, ທຫລ ຈະສືບຕໍ່ນໍາໃຊ້

⁷ ບົດລາຍງານທ່າອ່ຽງເສດຖະກິດໂລກ ຂອງກອງທຶນການເງິນສາກົນ ສະບັບປັບປຸງ ໃນເດືອນມັງກອນ 2016.

ນະໂຍບາຍເງິນຕາ; ນະໂຍບາຍອັດຕາແລກປ່ຽນ ແລະ ຄຸ້ມຄອງທະນາຄານທຸລະກິດ ແລະ ສະຖາບັນການເງິນ ຕາມ ຫຼັກການຮັກສາຄວາມໝັ້ນຄົງ ແລະ ສາມາດເຊື່ອມໂຍງກັບສາກົນເທື່ອລະກ້າວ.

ສະພາບໍລິຫານ



ທ່ານ ດຣ. ບຸນປອນ ບຸດຕະນະວິງ
ຮອງນາຍົກລັດຖະມົນຕີ
ປະທານສະພາບໍລິຫານ ທຫລ



ທ່ານ ດຣ. ສົມພາວ ໄຟສິດ
ຜູ້ວ່າການ ທະນາຄານແຫ່ງ ສປປ ລາວ,
ຮອງປະທານສະພາບໍລິຫານ ທຫລ



ທ່ານ ດຣ. ລຽນ ທິແກ້ວ
ລັດຖະມົນຕີວ່າການ ກະຊວງການຕ່ຽມ,
ຮອງປະທານສະພາບໍລິຫານ ທຫລ



ທ່ານ ສຽວສະຫວາດ ສະແຫວງສຶກສາ
ລັດຖະມົນຕີຊ່ວຍວ່າການ ກະຊວງອຸດສະຫະກຳ ແລະ ການຄ້າ,
ກຳມະການສະພາບໍລິຫານ ທຫລ



ທ່ານ ສົມບູນ ລາຊາສົມບັດ
ລັດຖະມົນຕີຊ່ວຍວ່າການ ກະຊວງ
ພະລັງງານ ແລະ ບໍ່ແຮ່,
ກຳມະການສະພາບໍລິຫານ ທຫລ



ທ່ານ ດຣ. ຕີ ພິມມະຈັກ
ລັດຖະມົນຕີຊ່ວຍວ່າການ ກະຊວງກະສິກຳ-ປ່າໄມ້,
ກຳມະການສະພາບໍລິຫານ ທຫລ



ທ່ານ ດຣ. ບຸນທະວີ ສີສຸທັນທອງ
ລັດຖະມົນຕີຊ່ວຍວ່າການ ກະຊວງແຜນການ
ແລະ ການລົງທຶນ,
ກຳມະການສະພາບໍລິຫານ ທຫລ



ທ່ານ ດຣ. ຫັນສະໄໝ ກິມມະສິດ
ລັດຖະມົນຕີຊ່ວຍວ່າການ ກະຊວງໄປສະນີ, ໂທລະຄົມ
ມະນາຄົມ ແລະ ການສື່ສານ,
ກຳມະການສະພາບໍລິຫານ ທຫລ



ທ່ານ ສອນໄຊ ສິດພະໄຊ
ຮອງຜູ້ວ່າການ ທະນາຄານແຫ່ງ ສປປ ລາວ,
ກຳມະການສະພາບໍລິຫານ ທຫລ

ຜູ້ວ່າການ



ທ່ານ ດຣ. ສົມພາວ ໄຟສິດ
ຜູ້ວ່າການ ທະນາຄານແຫ່ງ ສປປ ລາວ

ຮອງຜູ້ວ່າການ



ທ່ານ ຄຳວົງ ຫິບພະວົງ
ຮອງຜູ້ວ່າການ ທະນາຄານແຫ່ງ ສປປ ລາວ



ທ່ານ ສອນໄຊ ສິດພະໄຊ
ຮອງຜູ້ວ່າການ ທະນາຄານແຫ່ງ ສປປ ລາວ



ທ່ານ ນ. ວັດທະນາ ດາລາລອຍ
ຮອງຜູ້ວ່າການ ທະນາຄານແຫ່ງ ສປປ ລາວ

ຜູ້ຊ່ວຍຄະນະຜູ້ວ່າການ



ທ່ານ ດຣ. ນ. ຄຳພາ ປານມະໄລທອງ
ຜູ້ຊ່ວຍຄະນະຜູ້ວ່າການ ທະນາຄານແຫ່ງ ສປປ ລາວ

ຫົວໜ້າກົມ ແລະ ທຽບເທົ່າກົມ



ທ່ານ ນ. ພາສີ ພິມມະກອນ
ຫົວໜ້າຫ້ອງການ ທຫລ



ທ່ານ ນ. ບຸນຕາ ດາຣາວິ
ຫົວໜ້າກົມຈັດຕັ້ງ ແລະ ພະນັກງານ



ທ່ານ ສ໌ແກ້ວ ມຸນີວິງ
ຫົວໜ້າກົມກວດກາພາຍໃນ



ທ່ານ ຄໍາພູດ ສິດທິລາດ
ຫົວໜ້າກົມນະໂຍບາຍເງິນຕາ



ທ່ານ ພູດທະໄຊ ສີວິໄລ
ຫົວໜ້າກົມຄຸ້ມຄອງທະນາຄານທຸລະກິດ



ທ່ານ ດຣ. ອາຄົມ ປຣະເສີດ
ຫົວໜ້າກົມຄຸ້ມຄອງສະຖາບັນການເງິນ



ທ່ານ ນ. ຂັນແກ້ວ ຫຼ້າມະນີເງົາ
ຫົວໜ້າກົມບັນຊີ-ການເງິນ



ທ່ານ ສີວິໄລ ພິມມະຈັກ
ຫົວໜ້າກົມເງິນຕາ



ທ່ານ ອິອດ ພິນຊຽງດີ
ຫົວໜ້າກົມບໍລິການທະນາຄານ



ທ່ານ ເພັດສະຖາພອນ ແກ້ວວິງວິຈິດ
ຫົວໜ້າກົມພົວພັນສາກົນ



ທ່ານ ພານທອງ ກອງວິງສາ
ຫົວໜ້າກົມແຕ້ກໂນໂລຊີຂໍ້ມູນ
ຂ່າວສານ



ທ່ານ ນ. ດວງດີ ພິມວິງສາ
ຫົວໜ້າສະຖາບັນການທະນາຄານ



ທ່ານ ທອງຈະເລີນ ເຄນມິ່ງມິ່ງຄິນ
ຫົວໜ້າສູນບໍລິການເກັບຊື້ໜີ້
ແລະ ຮັບຝາກເກັບໜີ້



ທ່ານ ສັນຕິ ພົນເມືອງລາວ
ຫົວໜ້າໂຮງພິມທະນາບັດ ທຫລ



ທ່ານ ພັນທະບຸນ ໄຊຍະເພັດ
ຫົວໜ້າໜ່ວຍງານຂໍ້ມູນຕໍາມະການຟອກເງິນ



ທ່ານ ນະ ຈັນຕະລິວົງ
ຫົວໜ້າ ທຫລ ພາກໃຕ້ ແຂວງຈໍາປາສັກ



ທ່ານ ບຸນວິງ ດວງດອກເກດ
ຫົວໜ້າ ທຫລ ພາກກາງ ແຂວງສະຫວັນນະເຂດ



ທ່ານ ບຸນໄທ ສຸພັດທອນ
ຫົວໜ້າ ທຫລ ພາກເໜືອ ແຂວງອຸດົມໄຊ



ທ່ານ ອາລຸນ ບຸນຍົງ
ຫົວໜ້າ ທຫລ ພາກເໜືອ ແຂວງຫຼວງພະບາງ



ທ່ານ ນ. ສາຍສະໝອນ ຈັນທະຈັກ
ຫົວໜ້າສໍານັກງານຄະນະກຳມະການຄຸ້ມຄອງ
ຫຼັກຊັບ

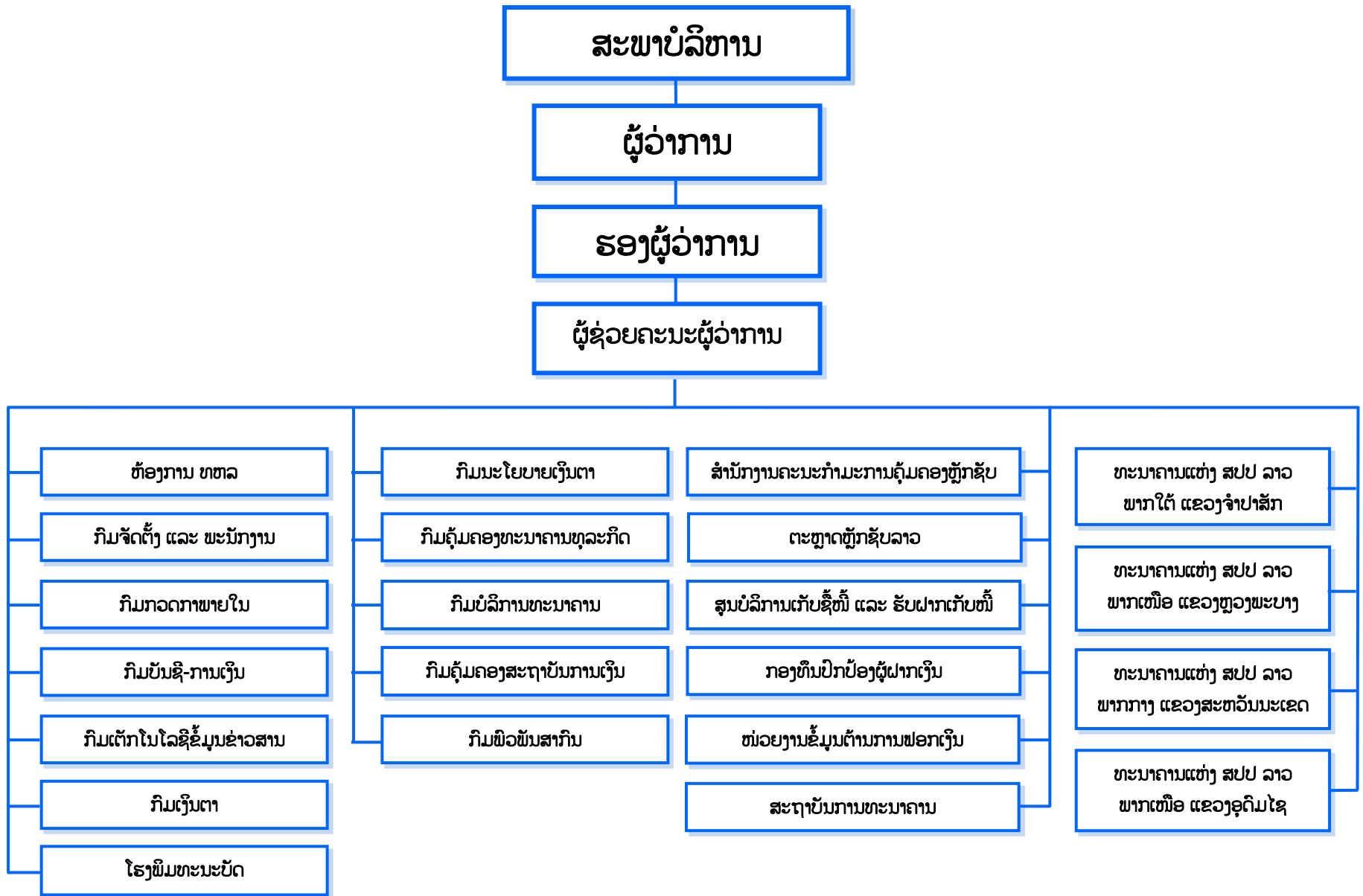


ທ່ານ ວັນຄໍາ ວໍຣະວົງ
ປະທານ ແລະ ຜູ້ອໍານວຍການໃຫຍ່
ຕະຫຼາດຫຼັກຊັບລາວ



ທ່ານ ນ. ແສງດາວວິ ວົງຄໍາຊາວ
ຜູ້ອໍານວຍການກອງທຶນປົກປ້ອງຜູ້ຝາກເງິນ

ແຜນວາດ. ໂຄງຮ່າງການຈັດຕັ້ງຂອງທະນາຄານແຫ່ງ ສປປ ລາວ



ຕາຕະລາງທີ 1. ຕົວເລກຊີ້ບອກເສດຖະກິດທີ່ສໍາຄັນຂອງ ສປປ ລາວ

ລາຍການ	2011	2012	2013	2014 ^(R)	2015 ^(P)
ຂະແໜງການຜະລິດ (ການປ່ຽນແປງຄິດເປັນສ່ວນຮ້ອຍ)					
ລວມຍອດຜະລິດຕະພັນພາຍໃນ ຕາມລາຄາຄົງທີ່*	8.04	7.93	8.02	7.6	-
ອັດຕາເງິນເຟີ້ທ້າຍປີ	7.70	4.73	6.65	2.40	0.90
ອັດຕາເງິນເຟີ້	7.57	4.26	6.37	4.13	1.28
ການເງິນຂອງລັດ (ເປີເຊັນຕໍ່ GDP)	<u>2010-11</u>	<u>2011-12</u>	<u>2012-13</u>	<u>2013-14^(R)</u>	<u>2014-15^(P)</u>
ລາຍຮັບງົບປະມານທັງໝົດ (ລວມເງິນຊ່ວຍເຫຼືອລ້າ)	22.30	24.05	24.42	24.61	22.63
ລາຍຮັບພາຍໃນ	10.35	17.59	18.30	18.92	18.10
ເງິນຊ່ວຍເຫຼືອລ້າ	5.96	6.46	6.13	5.69	4.53
ລາຍຈ່າຍງົບປະມານທັງໝົດ	24.25	25.51	30.75	29.15	27.40
ລາຍຈ່າຍບໍລິຫານທົ່ວໄປ	11.69	13.26	19.81	18.57	17.03
ລາຍຈ່າຍລົງທຶນ	11.56	12.25	10.94	10.57	10.36
ຂາດດຸນງົບປະມານ	-1.95	-1.46	-6.33	-4.53	-4.77
ຂາດດຸນງົບປະມານ (ບໍ່ລວມເງິນຊ່ວຍເຫຼືອລ້າ)	-7.90	-7.92	-12.46	-10.22	-9.30
ຂະແໜງເງິນຕາ (ການປ່ຽນແປງຄິດເປັນສ່ວນຮ້ອຍ)	<u>2011</u>	<u>2012</u>	<u>2013</u>	<u>2014</u>	<u>2015</u>
ປະລິມານເງິນ (M2)	28.71	31.05	17.02	25.22	14.67
ຂະແໜງການເງິນຕ່າງປະເທດ (ເປີເຊັນຕໍ່ GDP)	<u>2011</u>	<u>2012</u>	<u>2013</u>	<u>2014^(R)</u>	<u>2015^(P)</u>
ດຸນການຊໍາລະລວມ	-0.63	0.65	-0.72	1.31	1.39
ດຸນບັນຊີຊໍາລະປົກກະຕິ	1.96	-4.15	-4.05	-10.02	-18.34
ດຸນບັນຊີຊໍາລະປົກກະຕິ (ບໍ່ລວມເງິນຊ່ວຍເຫຼືອລ້າ)	0.11	-5.95	-5.45	-11.45	-19.32
ດຸນການຄ້າ	-2.66	-8.35	-7.57	-13.69	-19.95
ດຸນບັນຊີທຶນ ແລະ ການເງິນ	11.76	8.99	12.62	14.63	22.80
ຍອດໜີ້ສິນຕໍ່ຕ່າງປະເທດ	36.52	42.29	38.66	46.14	45.56

ໝາຍເຫດ: P ໝາຍເຖິງຕົວເລກເບື້ອງຕົ້ນ

R ໝາຍເຖິງຕົວເລກປັບປຸງໃໝ່

*: ລາຄາຄົງທີ່ ແມ່ນອີງໃສ່ຖານປີ 2002

ແຫຼ່ງຂໍ້ມູນ: ສູນສະຖິຕິແຫ່ງຊາດ, ກະຊວງແຜນການ ແລະ ການລົງທຶນ; ກະຊວງການເງິນ ແລະ ທະນາຄານແຫ່ງ ສປປ ລາວ.

ຕາຕະລາງທີ 2. ລວມຍອດຜະລິດຕະພັນພາຍໃນ ປະຈຳສິກາປີ (ຕື້ກີບ)

ລາຍການ	2010-11	2011-12	2012-13	2013-14	2014-15 ^(P)
ລວມຍອດຜະລິດຕະພັນພາຍໃນ ຕາມລາຄາໃນປີ	62,277.27	70,650.15	80,199.16	90,823.12	100,413.31
ລວມຍອດຜະລິດຕະພັນພາຍໃນຕໍ່ຫົວຄົນ (ໂດລາສະຫະລັດ)	1,213	1,355	1,534	1,671	1,787
ການຂະຫຍາຍຕົວຂອງລວມຍອດຜະລິດຕະພັນພາຍໃນ ຕາມລາຄາຄົງທີ່*	8.1	8.3	8.0	7.8	7.4
ລວມຍອດຜະລິດຕະພັນພາຍໃນ ຕາມລາຄາຄົງທີ່*	33,379.43	36,157.47	39,042.56	42,090.45	45,193.85
ກະສິກໍາ	9,509.17	9,774.67	10,081.77	10,382.16	10,729.17
ການປູກຝັງ ແລະ ລ້ຽງສັດ	7,695.11	8,117.66	8,472.93	8,778.36	9,118.82
ປ່າໄມ້	718.82	534.77	430.49	380.30	328.98
ການປະມົງ	1,095.23	1,122.24	1,178.35	1,223.51	1,281.36
ອຸດສາຫະກໍາ	9,041.57	10,347.93	11,116.09	12,065.74	13,231.53
ບໍ່ແຮ່ ແລະ ການຂຸດຄົ້ນ	2,302.40	2,357.23	2,521.62	2,651.65	2,792.46
ອຸດສາຫະກໍາປຸງແຕ່ງ	3,228.83	3,598.56	3,948.92	4,264.64	4,624.98
ອຸດສາຫະກໍາໄຟຟ້າ ແລະ ນໍ້າປະປາ	1,514.29	1,965.43	1,997.49	2,185.00	2,482.05
ການກໍ່ສ້າງ	1,996.05	2,426.70	2,648.06	2,964.46	3,332.05
ການບໍລິການ	12,452.25	13,454.72	14,758.50	16,133.73	17,594.23
ການຄ້າ ຂາຍຍົກ ຂາຍຍ່ອຍ ແລະ ສ້ອມແປງ	6,475.67	7,032.62	7,501.28	8,068.76	8,699.15
ໂຮງແຮມ ແລະ ຮ້ານອາຫານ	236.71	258.31	269.16	279.18	295.19
ການຂົນສົ່ງ, ສາງ, ໄປສະນີ ແລະ ໂທລະຄົມມະນາຄົມ	1,577.28	1,732.22	1,919.91	2,152.36	2,429.39
ການບໍລິການດ້ານການເງິນ	1,181.39	1,333.79	1,458.81	1,643.17	1,791.79
ການເຊົ່າຊື້ ແລະ ການບໍລິການທຸລະກິດ	995.04	1,107.33	1,194.70	1,328.51	1,437.04
ການບໍລິການມວນຊົນ, ສັງຄົມ ແລະ ສ່ວນບຸກຄົນ	544.97	572.22	611.80	644.22	671.92
ການວ່າຈ້າງພາຍໃນຄົວເຮືອນ	229.57	242.45	256.66	264.09	275.65
ການບໍລິຫານຂອງພາກລັດ	2,294.87	2,502.86	3,012.66	3,377.66	3,747.50
ສື່ກາງການບໍລິການດ້ານການເງິນ (ວັດແທກທາງອ້ອມ)	-1,083.25	-1,327.07	-1,466.47	-1,624.21	(1,753.41)
ລວມຍອດມູນຄ່າເພີ່ມທັງໝົດທຸກຂະແໜງການ	31,002.98	33,577.32	35,956.36	38,581.63	41,554.93
ອາກອນ ແລະ ພາສີຂອງຜະລິດຕະພັນ**	2,376.44	2,580.15	3,086.20	3,508.82	3,638.92

ໝາຍເຫດ: P ໝາຍເຖິງຕົວເລກເບື້ອງຕົ້ນ

*: ລາຄາຄົງທີ່ ແມ່ນອີງໃສ່ຖານປີ 2002

** ອາກອນຕໍ່າສຸດ, ອາກອນຕົວເລກທຸລະກິດ, ອາກອນມູນຄ່າເພີ່ມ, ອາກອນຊົມໃຊ້ ແລະ ພາສີນໍ້າເຂົ້າ-ສົ່ງອອກ

ແຫຼ່ງຂໍ້ມູນ: ສູນສະຖິຕິແຫ່ງຊາດ, ກະຊວງແຜນການ ແລະ ການລົງທຶນ.

ຕາຕະລາງທີ 3. ດັດຊະນີລາຄາຜູ້ຊົມໃຊ້ (ທຽບຖານ ເດືອນ 12/2010 = 100)

ໝວດສິນຄ້າ	2011	2012	2013	2014	2015
ດັດຊະນີລາຄາຜູ້ຊົມໃຊ້ລວມ	105.97	110.48	117.51	122.36	123.96
ດັດຊະນີແຕ່ລະໝວດສິນຄ້າ					
1. ໝວດສະບຽງອາຫານ ແລະ ເຄື່ອງດື່ມທີ່ບໍ່ແມ່ນເຫຼົ້າ	108.80	114.89	129.37	138.27	144.58
2. ໝວດເຫຼົ້າ ແລະ ຢາສູບ	102.08	105.29	109.76	114.61	117.44
3. ໝວດເຄື່ອງນຸ່ງຫົ່ມ ແລະ ເກີບ	102.26	104.37	110.37	116.21	121.11
4. ໝວດທີ່ພັກອາໄສ, ນໍ້າປະປາ, ໄຟຟ້າ ແລະ ເຊື້ອເພີງ	103.48	114.59	122.18	128.34	136.76
5. ໝວດເຄື່ອງໃຊ້ໃນເຮືອນ	101.71	104.17	107.09	108.89	110.19
6. ໝວດການຮັກສາສຸຂະພາບ	100.43	101.62	103.13	104.07	105.11
7. ໝວດຄົມມະນາຄົມ ແລະ ການຂົນສົ່ງ	107.67	110.51	110.55	111.17	103.69
8. ໝວດໄປສະນີ ແລະ ໂທລະຄົມມະນາຄົມ	103.74	105.09	107.01	107.79	108.81
9. ໝວດການບັນເທີງ ແລະ ການພັກຜ່ອນ	100.82	102.20	104.55	106.23	106.42
10. ໝວດການສຶກສາ	98.61	99.90	101.98	102.95	103.25
11. ໝວດຮ້ານອາຫານ ແລະ ໂຮງແຮມ	104.97	113.51	123.40	132.52	136.50
12. ໝວດສິນຄ້າ ແລະ ການບໍລິການອື່ນໆ	103.26	105.62	107.26	108.36	108.71

ແຫຼ່ງຂໍ້ມູນ: ສູນສະຖິຕິແຫ່ງຊາດ, ກະຊວງແຜນການ ແລະ ການລົງທຶນ.

ຕາຕະລາງທີ 4. ອັດຕາເງິນເຟີ້ (ທຽບຖານ ເດືອນ 12/2010 = 100)

ໝວດສິນຄ້າ	2011	2012	2013	2014	2015
ອັດຕາເງິນເຟີ້	7.57	4.26	6.37	4.13	1.28
1. ໝວດສະບຽງອາຫານ ແລະ ເຄື່ອງດື່ມບໍ່ແມ່ນເຫຼົ້າ	10.31	5.60	12.60	6.88	4.56
2. ໝວດເຫຼົ້າ ແລະ ຢາສູບ	4.08	3.15	4.24	4.42	2.47
3. ໝວດເຄື່ອງນຸ່ງຫົ່ມ ແລະ ເກີບ	3.09	2.06	5.74	5.29	4.22
4. ໝວດທີ່ພັກອາໄສ, ນ້ຳປະປາ, ໄຟຟ້າ ແລະ ເຊື້ອເພີງ	4.40	10.73	6.62	5.04	6.57
5. ໝວດເຄື່ອງໃຊ້ໃນເຮືອນ	1.93	2.42	2.80	1.68	1.20
6. ໝວດການຮັກສາສຸຂະພາບ	1.84	1.19	1.48	0.91	1.00
7. ໝວດຄົມມະນາຄົມ ແລະ ການຂົນສົ່ງ	9.81	2.65	0.03	0.56	-6.73
8. ໝວດໄປສະນີ ແລະ ໂທລະຄົມມະນາຄົມ	3.50	1.30	1.83	0.73	0.94
9. ໝວດການບັນເທີງ ແລະ ການພັກຜ່ອນ	1.29	1.37	2.30	1.60	0.18
10. ໝວດການສຶກສາ	0.88	1.30	2.08	0.95	0.30
11. ໝວດຮ້ານອາຫານ ແລະ ໂຮງແຮມ	5.20	8.14	8.71	7.39	3.00
12. ໝວດສິນຄ້າ ແລະ ການບໍລິການອື່ນໆ	8.00	2.29	1.55	1.02	0.32

ແຫຼ່ງຂໍ້ມູນ: ສູນສະຖິຕິແຫ່ງຊາດ, ກະຊວງແຜນການ ແລະ ການລົງທຶນ.

ໝາຍເຫດ: ຂໍ້ມູນບາງສ່ວນອາດຈະຍັງມີການດັດແກ້ ເນື່ອງຈາກມີການປັບປຸງໝວດສິນຄ້າຈາກ 10 ໝວດ ເປັນ 12 ໝວດ ໃນປີ 2011.

ຕາຕະລາງທີ 5. ຖານະການເງິນຂອງລັດ (ຕື້ກີບ)

ລາຍການ	2010-11	2011-12	2012-13	2013-14 ^(R)	2014-15 ^(P)
ລາຍຮັບລວມ	13,890.07	16,992.40	19,587.00	22,356.08	22,719.72
ລາຍຮັບພາຍໃນ	10,181.27	12,427.75	14,674.27	17,186.52	18,173.92
ລາຍຮັບພາສີອາກອນ	9,108.64	10,914.85	12,651.89	14,297.09	15,675.87
ລາຍຮັບບໍ່ແມ່ນພາສີອາກອນ	1,072.63	1,512.90	2,022.38	2,889.45	2,498.05
ເງິນຊ່ວຍເຫຼືອລ້າ	3,708.80	4,564.65	4,912.72	5,169.55	4,545.80
ເງິນຊ່ວຍເຫຼືອລ້າສໍາລັບໂຄງການ	1,152.33	1,191.91	1,386.39	1,194.59	894.68
ເງິນຊ່ວຍເຫຼືອລ້າທີ່ບໍ່ແມ່ນສໍາລັບໂຄງການ	2,249.95	2,998.63	3,162.56	3,565.94	3,651.12
ເງິນຊ່ວຍເຫຼືອລ້າທີ່ບໍ່ແມ່ນສໍາລັບໂຄງການ (ຍີ່ປຸ່ນ)	70.00	34.00	-	-	-
ເງິນຊ່ວຍເຫຼືອລ້າໂຄງການດັດແກ້ມະຫາພາກ	236.53	340.12	363.77	409.03	-
ລາຍຈ່າຍລວມ	15,102.90	18,021.03	24,665.06	26,471.75	27,508.84
ລາຍຈ່າຍບໍລິຫານທົ່ວໄປ	7,905.76	9,364.89	15,888.44	16,869.30	17,103.29
ເງິນເດືອນ ແລະ ເງິນອຸດໜູນຕ່າງໆ	2,940.28	3,560.20	8,884.46	8,487.97	8,587.18
ເງິນໂອນ	1,866.00	2,014.85	2,183.63	2,333.28	2,433.29
ວັດຖຸ ແລະ ອຸປະກອນ	1,438.28	1,746.79	1,696.45	2,156.79	2,937.89
ລາຍຈ່າຍຊຳລະໜີ້	656.95	598.75	2,012.65	2,666.16	1,789.66
ດອຍເບ້ຍເງິນກູ້	446.51	590.95	1,005.12	880.53	1,125.75
ຕ່າງປະເທດ	373.00	473.49	467.19	683.02	885.09
ພາຍໃນປະເທດ	73.51	117.46	537.93	197.50	240.66
ອື່ນໆ	357.94	400.05	106.14	346.59	229.52
ລາຍຈ່າຍເງິນເກີນແຜນ	199.81	453.30	-	-	-
ລາຍຈ່າຍລົງທຶນ	7,197.14	8,656.15	8,776.62	9,602.45	10,405.54
ລົງທຶນພາຍໃນ	1,838.06	2,652.82	2,485.12	3,183.48	3,272.06
ລົງທຶນຕ່າງປະເທດ	5,359.08	6,003.33	6,291.50	6,418.96	7,133.49
ເງິນກູ້ຢືມໂຄງການ	1,956.81	1,812.79	1,742.55	1,658.44	2,587.69
ເງິນຊ່ວຍເຫຼືອລ້າທີ່ເປັນໂຄງການ	1,152.33	1,191.91	1,386.39	1,194.59	894.68
ເງິນຊ່ວຍເຫຼືອລ້າທີ່ບໍ່ແມ່ນສໍາລັບໂຄງການ	2,249.95	2,998.63	3,162.56	3,565.94	3,651.12
ເງິນຊ່ວຍເຫຼືອລ້າໂຄງການດັດແກ້ມະຫາພາກ	-	-	-	-	-
ດຸນເງິນສົດທົ່ວໄປ	2,275.51	3,062.87	(1,214.17)	317.22	1,070.53
ດຸນເງິນສົດລວມ	-1,212.84	-1,028.63	-5,078.06	-4,115.68	-4,789.22
(ບໍ່ລວມເງິນຊ່ວຍເຫຼືອລ້າ)	-4,921.65	-5,593.28	-9,990.79	-9,285.23	-9,335.02
ດຸນດ່ຽງງົບປະມານ	1,212.83	1,028.63	5,078.06	4,115.68	4,789.22
ແຫຼ່ງທຶນພາຍໃນ	-200.46	-155.23	3,905.11	1,674.54	-175.13
ລະບົບທະນາຄານ	-457.65	1,534.91	3,079.98	558.52	-1,304.89
(ສິນເຊື້ອ) ລະບົບທະນາຄານ	-517.65	1,854.43	1,373.73	-2,264.74	-2,439.14
(ຈໍາໜ່າຍ) ພັນທະບັດຄັງເງິນ	260.00	-	300.00	300.00	300.00
(ຈໍາໜ່າຍ) ພັນທະບັດລັດຖະບານ	-	-	2,248.48	3,299.71	1,254.40
(ໄຖ່ຖອນ) ພັນທະບັດຄັງເງິນ	-200.00	-319.52	-842.23	-776.45	-420.15
ບໍ່ແມ່ນລະບົບທະນາຄານ	257.19	-1,690.14	-825.13	-1,116.01	1,129.75
(ຈໍາໜ່າຍ) ພັນທະບັດຄັງເງິນ	-	-	-	-	-
(ໄຖ່ຖອນ) ພັນທະບັດຄັງເງິນ	-	-	-	-	-
ຂາຍຊັບສິນ	268.91	91.26	397.34	294.60	895.57
ຍອດເຫຼືອຜ່ານມາ	687.52	-	-	-	50.11
ຜິດດ່ຽງ	-699.24	-1,781.39	427.79	-821.41	184.08

ແຫຼ່ງທຶນຕ່າງປະເທດ (ສຸດທິ)	1,413.29	1,183.86	1,172.96	2,441.14	4,964.35
(ຈຳໜ່າຍ) ພັນທະບັດລັດຖະບານ	-	-	-	734.13	2,574.43
ເງິນກູ້ຢືມຕາມແຜນງານ	-	-	-	280.37	117.14
ເງິນກູ້ຢືມໂຄງການ	1,956.81	1,812.79	1,742.55	1,658.44	2,587.69
ເງິນຊຳລະຕົ້ນທຶນເງິນກູ້ຢືມ	-694.51	-774.50	-761.98	-912.24	-1,168.01
ເງິນຊຳລະໜີ້ທີ່ບໍ່ແມ່ນໂຄງການ (ຈາກຍີ່ປຸ່ນ)	-	-34.00	-	-	-
ກູ້ຢືມຕໍ່ສຸດທິ	150.99	179.57	192.39	680.44	853.10

ໝາຍເຫດ: P ໝາຍເຖິງຕົວເລກເບື້ອງຕົ້ນ

R ໝາຍເຖິງຕົວເລກປັບປຸງໃໝ່

ແຫຼ່ງຂໍ້ມູນ: ກະຊວງການເງິນ.

ຕາຕະລາງທີ 6. ລາຍຮັບງົບປະມານ (ຕື້ກີບ)

ລາຍການ	2010-11	2011-12	2012-13	2013-14 ^(R)	2014-15 ^(P)
1. ລາຍຮັບພາສີ-ອາກອນ	9,108.64	10,914.85	12,651.89	14,297.08	15,675.87
ອາກອນກຳໄລ	1,592.15	2,196.03	2,187.84	1,784.86	2,288.10
ອາກອນລາຍໄດ້	543.46	744.20	855.71	986.90	1,099.81
ອາກອນທີ່ດິນ	98.15	55.15	181.44	114.28	130.78
ຄ່າທຳນຽມອາກອນ	0.01	-	-	-	-
ອາກອນຕໍ່າສຸດ	41.61	49.56	38.94	12.27	13.53
ອາກອນຕົວເລກທຸລະກິດ	510.04	410.81	191.00	150.63	357.67
ອາກອນມູນຄ່າເພີ່ມ	1,893.10	2,416.21	3,221.09	3,596.74	4,244.72
ອາກອນຊົມໃຊ້	1,947.59	2,344.31	2,733.71	3,269.50	3,218.02
ພາສີຂາເຂົ້າ	964.63	1,047.33	1,204.92	1,336.38	1,356.53
ພາສີຂາອອກ	115.08	105.07	91.83	321.297	229.84
ຄ່າທຳນຽມລົງທະບຽນ	55.47	45.97	55.04	82.11	61.70
ຄ່າທຳນຽມອື່ນໆ	532.41	537.40	871.27	1,294.31	1,193.08
ອາກອນຊັບພະຍາກອນທຳມະຊາດ	526.89	705.72	699.51	928.12	587.06
ຄ່າພາກຫຼວງໄມ້	92.74	78.60	107.54	152.69	540.07
ຄ່າພາກຫຼວງໄຟຟ້າ	195.32	178.49	212.05	267.07	354.95
2. ລາຍຮັບທີ່ບໍ່ແມ່ນພາສີ-ອາກອນ	1,076.63	1,512.90	2,022.38	2,889.45	2,498.05
ຄ່າເຊົ່າ	29.82	80.78	41.24	95.51	72.08
ຄ່າສຳປະທານ	31.02	55.53	77.88	86.64	78.31
ຄ່າປັບໄໝ	43.27	39.77	85.36	80.08	65.84
ຄ່າທຳນຽມບໍລິຫານ	98.92	189.63	408.17	529.43	691.11
ເງິນປັນຜົນ ແລະ ຄ່າຫຼຸ້ຍຫ້ຽນ	507.43	763.95	922.38	732.36	641.05
ດອກເບ້ຍ	97.69	100.97	99.57	172.88	289.23
ຄ່າບິນຜ່ານ	244.81	257.49	329.12	658.04	525.80
ຄ່າທຳນຽມຊົນລະປະທານ	-	-	-	-	5.25
ຄ່າການສະຫງວນປ່າໄມ້	11.83	11.24	26.00	22.72	129.38
ອື່ນໆ	-	-	32.65	511.78	-
ລາຍຮັບພາສີ-ອາກອນ ແລະ ບໍ່ແມ່ນພາສີອາກອນ	10,185.27	12,427.75	14,674.27	17,186.52	18,173.92
ຂາຍຊັບສິນ	268.91	91.26	397.34	294.60	895.57
ຮັບຊຳລະຄືນດິນທຶນ	150.99	179.57	192.39	680.44	853.10
ຮັບຊຳລະດິນທຶນຈັກສູບນ້ຳ	-	-	-	-	-
ລາຍຮັບທັງໝົດລວມກັບຮັບຊຳລະດິນທຶນຄືນ	10,605.17	12,698.58	15,264.01	18,161.56	19,922.59

ໝາຍເຫດ: P ໝາຍເຖິງຕົວເລກເບື້ອງຕົ້ນ

R ໝາຍເຖິງຕົວເລກປັບປຸງໃໝ່

ແຫຼ່ງຂໍ້ມູນ: ກະຊວງການເງິນ.

ຕາຕະລາງທີ 7. ຖານະການເງິນຂອງທະນາຄານແຫ່ງ ສປປ ລາວ (ຕື້ກີບ)

ລາຍການ	2011	2012	2013	2014	2015
ຊັບສິນຕ່າງປະເທດສຸດທິ	4,771.64	5,254.82	4,672.51	5,998.24	7,444.49
ຊັບສິນຕ່າງປະເທດ	5,434.77	5,891.97	5,308.78	6,599.19	8,024.34
ໜີ້ສິນຕ່າງປະເທດ	-663.13	-637.15	-636.27	-600.95	-579.85
ຊັບສິນພາຍໃນສຸດທິ	6,341.14	8,877.74	10,544.81	13,828.00	13,686.02
ສິນເຊື້ອພາຍໃນ	7,511.81	9,236.34	10,297.21	11,237.51	11,745.69
ສິນເຊື້ອໃຫ້ລັດຖະບານສຸດທິ	-652.78	630.00	432.10	157.19	4.25
ສິນເຊື້ອໃຫ້ລັດຖະບານ	688.29	1,228.26	1,119.09	1,119.19	1,117.44
ເງິນຝາກລັດຖະບານ	-1,341.07	-598.26	-686.99	-962.00	-1,113.19
ສິນເຊື້ອໃຫ້ພາກສ່ວນເສດຖະກິດ	4,996.89	4,959.16	5,642.03	6,591.06	6,475.12
ສິນເຊື້ອໃຫ້ສະຖາບັນການເງິນ	3,167.70	3,647.18	4,223.08	4,489.26	5,266.32
ພັນທະບັດທະນາຄານກາງ	-2,145.13	-1,786.36	-1,949.10	-1,259.61	-2,065.53
ລາຍການອື່ນໆສຸດທິ	974.46	1,427.76	2,196.70	3,850.10	4,005.86
ຖານເງິນຕາ	11,112.78	14,132.56	15,217.32	19,826.24	21,130.51
ເງິນສົດຢູ່ຂອດຈໍລະຈອນ	5,661.18	7,168.83	7,906.13	8,360.80	8,290.15
ເງິນຝາກ	5,451.60	6,963.73	7,311.19	11,465.44	12,840.36
ເງິນຝາກກະແສລາຍວັນ	2,963.76	3,641.41	4,203.74	7,551.31	8,625.43
ເງິນແຮຝາກບັງຄັບ	1,514.73	1,778.16	2,104.04	2,561.51	3,104.89
ທຶນຈົດທະບຽນຂອງ ທທກ	824.67	1,516.67	1,000.35	1,219.75	1,100.64
ເງິນຝາກຂອງພາກສ່ວນອື່ນໆ	148.44	27.49	3.06	132.87	9.40

ແຫຼ່ງຂໍ້ມູນ: ທະນາຄານແຫ່ງ ສປປ ລາວ.

ຕາຕະລາງທີ 8. ຖານະການເງິນຂອງທະນາຄານທຸລະກິດ (ຕື້ກີບ)

ລາຍການ	2011	2012	2013	2014	2015
ຊັບສິນຕ່າງປະເທດສຸດທິ	939.30	623.90	-2,421.10	-4,195.20	-10,632.90
ຊັບສິນຕ່າງປະເທດ	6,042.10	7,062.50	6,756.10	9,753.70	8,852.20
ໜີ້ສິນຕ່າງປະເທດ	-5,102.80	-6,438.60	-9,177.20	-13,948.90	-19,485.10
ຄັງສະສົມສຸດທິ	5,484.30	6,476.70	6,840.10	12,907.00	18,223.60
ຄັງສະສົມ	8,182.30	9,663.50	10,807.10	16,920.00	22,979.30
ເງິນກູ້ຢືມຈາກ ທຫລ	-2,698.00	-3,186.80	-3,967.00	-4,013.00	-4,755.70
ສິນເຊື້ອໃຫ້ລັດຖະບານສຸດທິ	-558.50	1,401.50	1,440.10	3,497.30	4,790.20
ເປັນສະກຸນເງິນກີບ	446.20	1,412.00	1,765.20	4,177.40	5,233.10
ເປັນສະກຸນເງິນຕາຕ່າງປະເທດ	-1,004.70	-10.50	-325.10	-680.10	-442.90
ຊັບສິນພາຍໃນສຸດທິ (ຍົກເວັ້ນສິນເຊື້ອໃຫ້ລັດຖະບານ)	16,526.10	21,182.20	29,431.80	33,786.80	41,729.30
ສິນເຊື້ອໃຫ້ພາກສ່ວນເສດຖະກິດ	19,107.30	25,566.00	35,424.30	40,290.50	48,290.80
ເປັນສະກຸນເງິນຕາຕ່າງປະເທດ	9,435.10	12,636.70	17,430.60	19,693.90	24,170.90
ສິນເຊື້ອໃຫ້ພາກເອກະຊົນ	17,712.70	23,933.60	32,631.30	36,444.80	43,476.00
ເປັນສະກຸນເງິນຕາຕ່າງປະເທດ	8,215.90	11,168.80	14,872.20	16,017.70	19,545.00
ສິນເຊື້ອໃຫ້ພາກສ່ວນລັດວິສາຫະກິດ	1,394.60	1,632.40	2,793.00	3,845.70	4,814.80
ເປັນສະກຸນເງິນຕາຕ່າງປະເທດ	1,219.20	1,467.90	2,558.40	3,676.20	4,625.90
ຊັບສິນອື່ນໆສຸດທິ	-2,581.20	-4,383.80	-5,992.50	-6,503.70	-6,561.50
ເງິນຝາກລູກຄ້າ	22,391.20	29,684.30	35,290.90	45,995.70	54,109.80
ເປັນສະກຸນເງິນກີບ	10,441.80	14,515.60	17,577.30	23,039.70	27,476.60
ເປັນສະກຸນເງິນຕາຕ່າງປະເທດ	11,949.40	15,168.70	17,713.60	22,956.00	26,633.20

ແຫຼ່ງຂໍ້ມູນ: ທະນາຄານແຫ່ງ ສປປ ລາວ.

ຕາຕະລາງທີ 9. ຖານະການເງິນຂອງລະບົບທະນາຄານ (ຕື້ກີບ)

ລາຍການ	2011	2012	2013	2014	2015
ຊັບສິນຕ່າງປະເທດສຸດທິ	5,710.94	5,878.72	2,251.41	1,803.04	-3,188.41
ຊັບສິນຕ່າງປະເທດ	11,476.87	12,954.47	12,064.88	16,352.89	16,876.54
ໜີ້ສິນຕ່າງປະເທດ	-5,765.93	-7,075.75	-9,813.47	-14,549.85	-20,064.95
ຊັບສິນພາຍໃນສຸດທິ	21,535.13	29,826.22	39,532.28	50,519.33	63,187.66
ສິນເຊື່ອພາຍໃນ	22,892.91	32,556.66	42,938.53	50,536.05	59,560.37
ສິນເຊື່ອໃຫ້ລັດຖະບານສຸດທິ	-1,211.28	2,031.50	1,872.20	3,654.49	4,794.45
ສິນເຊື່ອໃຫ້ລັດຖະບານ	1,516.19	3,563.96	3,480.99	6,575.99	7,654.04
ເງິນຝາກລັດຖະບານ	-2,727.47	-1,532.46	-1,608.79	-2,921.50	-2,859.59
ສິນເຊື່ອໃຫ້ພາກສ່ວນເສດຖະກິດ	24,104.19	30,525.16	41,066.33	46,881.56	54,765.92
ສິນເຊື່ອໃຫ້ລັດວິສາຫະກິດ	6,391.49	6,591.56	8,435.03	10,436.76	11,289.92
ສິນເຊື່ອໃຫ້ພາກເອກະຊົນ	17,712.70	23,933.60	32,631.30	36,444.80	43,476.00
ລາຍການອື່ນໆສຸດທິ	-1,357.78	-2,730.44	-3,406.25	-16.72	3,627.29
ທຶນທີ່ທະນາຄານກູ້ຈາກລັດຖະບານ	-105.72	-82.47	-59.63	-22.58	-22.70
ເງິນຝາກມີບັນຫາ	-148.80	-279.00	-23.20	-12.00	-19.30
ບັນຊີທຶນ	-5,497.98	-7,617.80	-9,235.18	-11,349.13	-13,172.39
ອື່ນໆ	4,394.72	5,248.83	5,911.76	11,366.99	16,841.68
ປະລິມານເງິນຕາມຄວາມໝາຍກວ້າງ	27,246.07	35,704.94	41,783.69	52,322.17	59,998.85
ປະລິມານເງິນຕາມຄວາມໝາຍແຄບ	7,169.27	8,343.54	8,790.89	9,346.57	9,742.55
ເງິນຢູ່ນອກລະບົບທະນາຄານ	4,843.88	6,019.73	6,489.73	6,316.00	5,879.65
ເງິນຝາກກະແສລາຍວັນ	2,325.39	2,323.81	2,301.16	3,030.57	3,862.90
ປະລິມານເງິນປະເພດອື່ນໆ	20,076.80	27,361.40	32,992.80	42,975.60	50,256.30
ເງິນຝາກປະຢັດ ແລະ ຝາກມີກຳນົດ	8,127.40	12,192.70	15,279.20	20,019.60	23,623.10
ເງິນຝາກເປັນເງິນຕາຕ່າງປະເທດ	11,949.40	15,168.70	17,713.60	22,956.00	26,633.20

ແຫຼ່ງຂໍ້ມູນ: ທະນາຄານແຫ່ງ ສປປ ລາວ.

ຕາຕະລາງທີ 10. ອັດຕາດອກເບ້ຍ (ຄິດເປັນສ່ວນຮ້ອຍ ຕໍ່ປີ)

ລາຍການ	2011	2012	2013	2014	2015
I. ທະນາຄານ ແຫ່ງ ສປປ ລາວ					
ອັດຕາດອກເບ້ຍພື້ນຖານ	5.00	5.00	5.00	5.00	4.50
ພັນທະບັດ ທຫລ (1 ປີ)					
ກີບ	6.50	6.50	6.50	6.50	6.50
ໂດລາ	3.70	3.70	3.70	3.70	3.75
II. ທະນາຄານທຸລະກິດ					
1. ອັດຕາດອກເບ້ຍເງິນຝາກ					
ບັນຊີເງິນກີບ					
ເງິນຝາກປະຍັດ	2.00-5.00	2.00-5.00	2.00-4.50	2.00-4.20	0.10-4.20
ເງິນຝາກມີກຳນົດ					
3 ເດືອນ	2.00-8.00	2.00-8.00	3.00-6.50	3.50-6.50	1.50-7.00
6 ເດືອນ	4.00-10.00	3.00-10.00	4.00-8.25	5.00-8.50	1.50-8.50
12 ເດືອນ	5.00-12.00	4.00-12.00	5.00-10.50	6.00-10.75	1.50-10.75
>12 ເດືອນ	7.50-12.50	5.00-12.00	7.50-12.00	7.50-12.00	5.00-12.00
ບັນຊີເງິນບາດ					
ເງິນຝາກປະຍັດ	0.25-2.00	0.25-2.30	0.25-2.30	0.25-2.00	0.12-2.25
ເງິນຝາກມີກຳນົດ					
3 ເດືອນ	0.75-4.00	0.75-3.47	0.75-3.47	0.75-3.47	0.50-4.00
6 ເດືອນ	0.75-6.50	0.75-4.11	0.75-4.25	0.75-3.50	0.65-5.00
12 ເດືອນ	0.75-5.50	0.75-6.00	0.75-6.00	1.75-6.50	0.80-6.50
>12 ເດືອນ	3.00-5.50	3.00-10.00	3.00-6.50	3.00-7.50	3.00-7.50
ບັນຊີເງິນໂດລາ					
ເງິນຝາກປະຍັດ	0.25-2.00	0.25-2.20	0.25-2.20	0.25-2.20	0.10-2.25
ເງິນຝາກມີກຳນົດ					
3 ເດືອນ	0.50-4.00	0.50-4.00	0.50-4.00	1.00-4.00	0.20-4.00
6 ເດືອນ	0.75-5.00	0.75-5.00	0.75-5.00	1.25-5.00	0.40-5.00
12 ເດືອນ	1.00-6.00	1.00-7.00	1.00-7.00	1.500-6.50	0.70-6.50
>12 ເດືອນ	1.25-6.50	1.25-7.50	3.00-7.50	3.00-7.50	2.00-7.50
2. ອັດຕາດອກເບ້ຍເງິນກູ້					
ບັນຊີເງິນກີບ					
ປະເພດລູກຄ້າ A (ໄລຍະ 1 ປີ)	8.00-21.00	8.00-19.50	7.50-20.50	7.75-20.50	5.67-20.50
ປະເພດລູກຄ້າ B (ໄລຍະ 1 ປີ)	9.00-18.00	9.00-15.00	10.00-16.50	11.00-16.60	7.27-16.50
ປະເພດລູກຄ້າ C (ໄລຍະ 1 ປີ)	10.00-18.00	10.00-15.00	10.00-16.50	13.00-17.50	7.27-16.50
ບັນຊີເງິນບາດ					
ປະເພດລູກຄ້າ A (ໄລຍະ 1 ປີ)	6.50-17.00	3.85-17.00	3.60-17.00	3.60-17.00	3.60-17.00

ປະເພດລູກຄ້າ B (ໄລຍະ 1 ປີ)	7.15-13.00	7.15-11.50	7.15-11.50	7.15-13.00	6.90-13.00
ປະເພດລູກຄ້າ C (ໄລຍະ 1 ປີ)	8.50-11.00	7.80-11.50	7.50-11.50	7.50-13.00	6.90-13.00
ບັນຊີເງິນໂດລາ					
ປະເພດລູກຄ້າ A (ໄລຍະ 1 ປີ)	6.00-16.00	5.25-16.00	5.25-16.00	5.25-16.00	4.12-16.00
ປະເພດລູກຄ້າ B (ໄລຍະ 1 ປີ)	7.15-11.00	7.15-10.00	7.15-11.00	7.15-11.50	6.60-11.50
ປະເພດລູກຄ້າ C (ໄລຍະ 1 ປີ)	8.50-11.00	7.80-11.00	7.80-11.00	7.80-11.50	6.60-11.50
3. ເງິນເບີກເກິນບັນຊີ					
ກີບ	15.00-18.00	9.75-19.50	9.75-20.50	9.75-17.50	5.25-19.00
ບາດ	10.00-16.00	7.00-17.00	3.85-17.00	3.85-15.50	3.85-15.50
ໂດລາ	10.00-14.00	6.00-16.00	7.00-16.00	7.00-14.00	4.00-14.00

ແຫຼ່ງຂໍ້ມູນ: ທະນາຄານແຫ່ງ ສປປ ລາວ.

ຕາຕະລາງທີ 11. ເງິນຝາກຂອງທະນາຄານທຸລະກິດ (ຕື້ກີບ)

ປີ	ລາຍການ	ເງິນຝາກລວມ	ເງິນຝາກກະແສລາຍວັນ	ເງິນຝາກປະຍັດ	ເງິນຝາກມີກຳນົດ					ເງິນຝາກຂອງຜູ້ທີ່ບໍ່ຕັ້ງຜູ້ລາວ	ເງິນຝາກອື່ນໆ	ເງິນຝາກລວມ (ບຸກຄົນພາຍໃນ ແລະ ຄົນຕ່າງປະເທດ)
					ລວມ	3 ເດືອນ	6 ເດືອນ	12 ເດືອນ	> 12 ເດືອນ; < 24 ເດືອນ			
2011	ກີບ	10,441.81	2,314.38	2,270.34	5,857.09	1,581.41	1,405.70	1,815.70	1,054.28	934.65	148.80	11,376.46
	ງຸດຕ ທຽບກີບ	11,949.39	3,265.36	5,238.12	3,445.91	930.40	827.02	1,068.23	620.26	1,142.35	-	13,091.74
	ລວມ	22,391.20	5,579.74	7,508.46	9,303.00	2,511.81	2,232.72	2,883.93	1,674.54	2,077.00	148.80	24,468.20
2012	ກີບ	14,515.51	2,322.90	3,251.84	8,940.77	2,503.42	1,966.96	2,861.05	1,609.34	947.58	278.97	15,463.09
	ງຸດຕ ທຽບກີບ	15,168.70	3,899.28	5,974.87	5,294.55	1,482.47	1,111.86	1,694.26	1,005.96	1,068.55	-	16,237.25
	ລວມ	29,684.21	6,222.18	9,226.71	14,235.32	3,985.89	3,078.82	4,555.31	2,615.30	2,016.13	278.97	31,700.34
2013	ກີບ	17,577.30	2,298.10	3,609.70	11,669.50	3,267.43	2,567.30	3,734.25	2,100.52	995.19	23.20	18,572.49
	ງຸດຕ ທຽບກີບ	17,713.59	4,549.64	6,943.35	6,220.60	1,741.77	1,306.33	1,990.59	1,181.91	1,917.03	-	19,630.62
	ລວມ	35,290.89	6,847.74	10,553.05	17,890.10	5,009.20	3,873.63	5,724.84	3,282.43	2,912.22	23.20	38,203.11
2014	ກີບ	23,039.70	3,020.14	4,889.21	15,130.35	3,147.11	3,434.59	4,993.02	3,555.63	1,246.00	1.98	24,285.70
	ງຸດຕ ທຽບກີບ	22,956.00	6,590.93	9,299.28	7,065.79	1,335.43	1,695.79	2,402.37	1,632.20	2,561.30	-	25,517.30
	ລວມ	45,995.70	9,611.07	14,188.49	22,196.14	4,482.55	5,130.38	7,395.38	5,187.83	3,807.30	1.98	49,803.00
2015	ກີບ	27,476.55	3,853.50	5,667.31	17,955.74	931.64	1,071.62	5,118.28	10,834.20	1,458.59	19.34	28,935.14
	ງຸດຕ ທຽບກີບ	26,633.25	6,516.58	10,149.91	9,966.76	1,394.98	1,113.28	4,159.99	3,298.51	2,350.35	-	28,983.60
	ລວມ	54,109.80	10,370.08	15,817.22	27,922.50	2,326.63	2,184.89	9,278.27	14,132.71	3,808.94	19.34	57,918.74

ໝາຍເຫດ: ງຸດຕ: ເງິນຝາກເປັນເງິນຕາຕ່າງປະເທດ ຄິດໄລ່ເປັນກີບ

ແຫຼ່ງຂໍ້ມູນ: ທະນາຄານແຫ່ງ ສປປ ລາວ.

ຕາຕະລາງທີ 12. ສິນເຊື້ອຂອງທະນາຄານທຸລະກິດ (ຕື້ກີບ)

ສິນເຊື້ອແຍກຕາມຂະແໜງການ	2011	2012	2013	2014	2015
ຂະແໜງອຸດສາຫະກຳ ແລະ ຫັດຖະກຳ	3,802.35	4,090.56	6,450.10	8,246.72	11,665.56
ຂະແໜງກໍ່ສ້າງ	2,407.52	4,601.88	7,279.66	7,889.08	8,255.52
ຂະແໜງສະໜອງວັດຖຸ ແລະ ເຕັກນິກ	764.29	1,022.64	1,622.78	1,246.48	1,251.69
ຂະແໜງກະສິກຳ	2,560.38	2,045.28	3,648.11	3,994.34	4,426.42
ຂະແໜງການຄ້າ	4,068.85	6,135.84	7,325.00	8,109.89	8,580.06
ຂະແໜງຂົນສົ່ງ	726.08	1,022.64	1,276.74	1,335.93	1,141.17
ຂະແໜງບໍລິການ	3,229.13	4,090.56	4,146.93	4,463.82	4,952.08
ຂະແໜງອື່ນໆ	1,547.70	2,556.60	3,674.98	5,004.24	8,018.30
ລວມຍອດສິນເຊື້ອ	19,107.30	25,566.00	35,424.30	40,290.50	48,290.80
ອັດຕາການຂະຫຍາຍຕົວຂອງສິນເຊື້ອ		(ການປ່ຽນແປງຄິດເປັນສ່ວນຮ້ອຍ)			
ຂະແໜງອຸດສາຫະກຳ ແລະ ຫັດຖະກຳ	54.40	7.58	57.68	27.85	41.46
ຂະແໜງກໍ່ສ້າງ	48.62	91.15	58.19	8.37	4.64
ຂະແໜງສະໜອງວັດຖຸ ແລະ ເຕັກນິກ	20.90	33.80	58.69	-23.19	0.42
ຂະແໜງກະສິກຳ	23.83	-20.12	78.37	9.49	10.82
ຂະແໜງການຄ້າ	32.06	50.76	19.38	10.72	5.80
ຂະແໜງຂົນສົ່ງ	41.37	40.84	24.85	4.64	-14.58
ຂະແໜງບໍລິການ	94.60	26.68	1.38	7.64	10.94
ຂະແໜງອື່ນໆ	36.65	65.19	43.74	36.17	60.23
ລວມສິນເຊື້ອທັງໝົດ	45.09	33.80	38.56	13.74	19.86
ຍອດສິນເຊື້ອລວມ ທຽບໃສ່ GDP	29.52	33.97	41.89	42.96	48.09

ແຫຼ່ງຂໍ້ມູນ: ທະນາຄານແຫ່ງ ສປປ ລາວ.

ຕາຕະລາງທີ 13. ດຸນການຊໍາລະກັບຕ່າງປະເທດ (ລ້ານໂດລາສະຫະລັດ)

ລາຍການ	2011	2012	2013	2014 ^(R)	2015 ^(P)
ດຸນບັນຊີຊໍາລະປົກກະຕິ	158.14	-390.16	-436.85	-1,178.33	-2,264.51
(ບໍ່ລວມເງິນຊ່ວຍເຫຼືອລ້າ)	8.92	-559.33	-587.84	-1,345.86	-2,385.76
ດຸນການຄ້າ	-214.64	-784.45	-817.00	-1,609.21	-2,463.80
ມູນຄ່າສິນຄ້າສົ່ງອອກ	2,189.55	2,270.67	2,263.94	2,662.02	2,769.00
ມູນຄ່າສິນຄ້ານຳເຂົ້າ	-2,404.19	-3,055.12	-3,080.94	-4,271.23	-5,232.80
ການບໍລິການສຸດທິ	228.02	260.53	246.43	267.19	214.11
ລາຍຮັບ	549.66	643.35	780.44	764.47	799.26
ລາຍຈ່າຍ	-321.64	-382.82	-534.01	-497.27	-585.14
ລາຍໄດ້ສຸດທິ	-78.01	-118.22	-105.31	-124.79	-200.27
ລາຍຮັບ	48.33	69.15	72.72	47.12	102.27
ລາຍຈ່າຍ	-126.34	-187.37	-178.03	-171.91	-302.54
ເງິນໂອນສຸດທິ	222.77	251.98	239.03	288.47	185.45
ໃຫ້ພາກເອກະຊົນ	73.55	82.81	88.04	120.94	64.20
ໃຫ້ພາກລັດຖະບານ	149.22	169.17	150.99	167.52	121.25
ດຸນບັນຊີທຶນ ແລະ ການເງິນ	947.85	844.99	1,362.47	1,719.98	2,815.94
ບັນຊີການເງິນ	947.85	844.99	1,362.47	1,719.98	2,815.94
ການລົງທຶນໂດຍກົງຈາກຕ່າງປະເທດ	466.85	294.38	426.67	913.24	1,079.14
ການລົງທຶນໃນຫຼັກຊັບ	11.45	5.74	147.74	360.67	531.30
ການລົງທຶນອື່ນໆ	469.55	544.87	778.06	446.07	1,205.50
ຄວາມຜິດພາດ ແລະ ການຄາດເຄື່ອນ	-1,157.00	-393.93	-1,003.30	-387.87	-380.31
ດຸນການຊໍາລະລວມ	-51.00	60.89	-77.70	153.78	171.12
ໝາຍເຫດ (ເປີເຊັນຕໍ່ GDP)					
ດຸນບັນຊີຊໍາລະປົກກະຕິ	1.96	-4.15	-4.05	-10.02	-18.34
ດຸນບັນຊີຊໍາລະປົກກະຕິ (ບໍ່ລວມເງິນຊ່ວຍເຫຼືອລ້າ)	0.11	-5.95	-5.45	-11.45	-19.32
ດຸນການຄ້າ	-2.66	-8.35	-7.57	-13.69	-19.95
ດຸນບັນຊີທຶນ ແລະ ການເງິນ	11.76	8.99	12.62	14.63	22.80
ຄັງສໍາຮອງເງິນຕາຕ່າງປະເທດ	678.76	739.65	661.95	815.73	986.85
ຄັງສໍາຮອງເງິນຕາຕ່າງປະເທດ	3.39	5.07	4.84	4.65	6.37
(ທຽບການນໍາເຂົ້າຕໍ່ເດືອນ)					
ລວມຍອດຜະລິດຕະພັນພາຍໃນ (ລ້ານໂດລາສະຫະລັດ)	8,061.09	9,397.82	10,793.62	11,754.15	12,349.12
ອັດຕາແລກປ່ຽນກີບ/ໂດລາສະຫະລັດ	8,029.57	8,007.30	7,835.37	8,045.51	8,131.21
(ສະເລ່ຍທະນາຄານທຸລະກິດ)					

ໝາຍເຫດ: P ໝາຍເຖິງຕົວເລກເບື້ອງຕົ້ນ

R ໝາຍເຖິງຕົວເລກປັບປຸງໃໝ່

ແຫຼ່ງຂໍ້ມູນ: ທະນາຄານແຫ່ງ ສປປ ລາວ.

ຕາຕະລາງທີ 14. ການຄ້າຕ່າງປະເທດ (ລ້ານໂດລາສະຫະລັດ)

ລາຍການ	2011 ^(R)	2012 ^(R)	2013	2014 ^(R)	2015 ^(P)
ດຸນການຄ້າ	-214.65	-784.45	-817.00	-1,609.21	-2,463.80
ການສົ່ງອອກ	2,189.55	2,270.67	2,263.94	2,662.02	2,768.98
(ອັດຕາການປ່ຽນແປງ %)	25.38	3.70	-0.30	17.58	4.02
ຜະລິດຕະພັນໄມ້	81.66	131.11	143.38	133.73	95.58
ກາເຟ	67.78	114.94	19.81	70.01	58.64
ເຄື່ອງກະສິກໍາ/ເຄື່ອງປ່າ	152.16	220.83	238.79	161.25	224.54
ຕັດຫຍິບ	219.91	183.90	156.25	201.74	180.23
ໄຟຟ້າ	327.16	502.20	589.81	570.25	518.73
ບໍ່ແຮ່	1,241.58	946.87	971.38	1,286.14	1,313.50
ຄໍາ	111.82	150.74	153.62	140.47	152.28
ທອງແດງ	696.28	683.12	765.86	1,074.85	1,118.89
ອື່ນໆ	433.48	113.01	51.90	70.82	42.33
ສິນຄ້າອື່ນໆ	99.31	172.46	143.85	238.84	377.76
ການນໍາເຂົ້າ	2,404.20	3,055.12	3,080.93	4,271.23	5,232.78
(ອັດຕາການປ່ຽນແປງ %)	16.68	27.08	0.84	38.63	22.51
ສິນຄ້າຫີນ	777.63	774.90	870.15	1,262.96	1,589.24
ປຸ້ຍ	25.88	34.14	52.57	34.10	48.43
ຍານພາຫະນະ ແລະ ອຸປະກອນກ່ຽວຂ້ອງ	419.28	416.67	399.79	490.16	749.48
ເຄື່ອງຈັກ ແລະ ອຸປະກອນ	230.27	200.55	265.48	482.94	625.60
ອຸປະກອນທາງວິທະຍາສາດ ແລະ ກ້ອງສ່ອງ	21.88	16.60	28.01	38.46	27.59
ຜະລິດຕະພັນພະຣາສະຕິກ ແລະ ຢາງ	73.47	105.71	124.02	217.29	136.92
ອື່ນໆ	6.85	1.24	0.28	0.01	1.22
ສິນຄ້າຂັ້ນກາງ ແລະ ວັດຖຸດິບ	983.63	1,367.80	1,351.99	1,852.46	2,020.09
ນໍ້າມັນດິບ, ນໍ້າມັນເຊື້ອໄຟ, ນໍ້າມັນເຄື່ອງ ແລະ ອື່ນໆ	459.92	779.31	520.54	700.40	816.66
ເຫຼັກ ແລະ ເຫຼັກກ້າ	275.42	245.27	358.42	697.32	603.57
ອື່ນໆ	234.29	324.45	454.57	425.19	573.94
ວັດຖຸດິບສໍາລັບອຸດສາຫະກໍາຕັດຫຍິບ	14.00	18.77	18.46	29.55	25.92
ສິນຄ້າຊົມໃຊ້	550.159	840.43	729.70	1,000.76	1,356.74
ຄໍາ ແລະ ເງິນ	51.86	8.55	61.25	76.09	178.08
ໄຟຟ້າ	40.91	63.44	67.84	78.96	88.63
ອື່ນໆ	-	-	-	-	-

ໝາຍເຫດ: P ໝາຍເຖິງຕົວເລກເບື້ອງຕົ້ນ

R ໝາຍເຖິງຕົວເລກປັບປຸງໃໝ່

ແຫຼ່ງຂໍ້ມູນ: ທະນາຄານແຫ່ງ ສປປ ລາວ.

ຕາຕະລາງທີ 15. ໜີ້ສິນຕໍ່ຕ່າງປະເທດ (ລ້ານໂດລາສະຫະລັດ)

ລາຍການ	2011	2012	2013	2014 ^(R)	2015 ^(P)
1. ຍອດເຫຼືອໜີ້ສິນຕໍ່ຕ່າງປະເທດ	2,943.98	3,974.15	4,173.05	5,422.92	5,626.77
ສອງຝ່າຍ	1,249.45	1,993.21	2,241.14	3,658.69	3,919.70
ຫຼາຍຝ່າຍ	1,694.53	1,980.94	1,931.91	1,764.23	1,707.07
2. ການຊໍາລະໜີ້	150.47	167.51	165.33	284.44	261.26
(ການປ່ຽນແປງຄິດໄລ່ເປັນສ່ວນຮ້ອຍ)	41.27	11.32	-1.30	71.00	-8.15
ຊໍາລະຕົ້ນທຶນ	96.30	106.09	99.71	120.80	165.14
ສອງຝ່າຍ	26.64	35.09	32.81	49.89	88.49
ຫຼາຍຝ່າຍ	69.66	71.00	66.90	70.91	76.65
ຊໍາລະດອກເບ້ຍ	54.17	61.41	65.62	163.64	96.12
ສອງຝ່າຍ	31.14	39.58	46.39	144.02	75.94
ຫຼາຍຝ່າຍ	23.03	21.83	19.22	19.62	20.18
ໜີ້ສິນຕໍ່ຕ່າງປະເທດ (% ຕໍ່ GDP)	36.52	42.29	38.66	46.14	45.56
ອັດຕາສ່ວນຄວາມສາມາດໃນການຊໍາລະໜີ້ (%)	5.49	5.88	5.43	8.30	7.38

ໝາຍເຫດ: P ໝາຍເຖິງຕົວເລກເບື້ອງຕົ້ນ

R ໝາຍເຖິງຕົວເລກປັບປຸງໃໝ່

ແຫຼ່ງຂໍ້ມູນ: ກະຊວງການເງິນ.

ຕາຕະລາງທີ 16. ອັດຕາແລກປ່ຽນທະນາຄານທຸລະກິດ ແລະ ຕະຫຼາດ

ເດືອນ/ປີ	ກີບ/ໂດລາສະຫະລັດ			ກີບ/ບາດ		
	ອັດຕາສະເລ່ຍ ທຸກໆ	ອັດຕາສະເລ່ຍຕະຫຼາດ	ສະເລ່ຍທົ່ວລະບົບ	ອັດຕາສະເລ່ຍ ທຸກໆ	ອັດຕາສະເລ່ຍຕະຫຼາດ	ສະເລ່ຍທົ່ວລະບົບ
1/2014	8,026.76	8,053.03	8,039.89	245.59	251.33	248.46
2/2014	8,023.79	8,056.80	8,040.29	247.57	252.76	250.16
3/2014	8,037.42	8,055.59	8,046.51	249.15	252.25	250.70
4/2014	8,045.29	8,054.71	8,050.00	249.78	251.24	250.51
5/2014	8,052.91	8,055.11	8,054.01	249.44	249.38	249.41
6/2014	8,051.79	8,088.88	8,070.33	250.03	251.88	250.95
7/2014	8,046.38	8,122.12	8,084.25	251.39	250.32	250.86
8/2014	8,042.53	8,057.83	8,050.18	252.13	252.64	252.38
9/2014	8,040.28	8,054.42	8,047.35	251.27	252.15	251.71
10/2014	8,046.43	8,053.63	8,050.03	249.47	249.77	249.62
11/2014	8,054.35	8,072.23	8,063.29	248.30	250.64	249.47
12/2014	8,078.23	8,110.94	8,094.59	247.77	251.60	249.69
ສະເລ່ຍປີ 2014	8,045.51	8,069.61	8,057.56	249.32	251.33	250.33
1/2015	8,109.34	8,129.86	8,119.60	249.39	249.82	249.60
2/2015	8,104.45	8,182.15	8,143.30	250.73	242.04	246.38
3/2015	8,113.05	8,125.40	8,119.22	250.78	250.57	250.67
4/2015	8,106.44	8,119.13	8,112.78	251.88	251.82	251.85
5/2015	8,092.79	8,099.04	8,095.91	244.96	246.68	245.82
6/2015	8,113.84	8,129.89	8,121.86	243.51	244.82	244.16
7/2015	8,142.16	8,158.18	8,150.17	240.72	242.24	241.48
8/2015	8,186.32	8,215.84	8,201.08	235.92	237.34	236.63
9/2015	8,152.97	8,258.97	8,205.97	230.07	231.56	230.82
10/2015	8,142.80	8,220.94	8,181.87	230.57	231.26	230.92
11/2015	8,157.41	8,193.54	8,175.47	229.69	230.56	230.12
12/2015	8,152.93	8,201.26	8,177.09	228.30	228.89	228.60
ສະເລ່ຍປີ 2015	8,131.21	8,169.52	8,150.36	240.54	240.63	240.59

ແຫຼ່ງຂໍ້ມູນ: ທະນາຄານແຫ່ງ ສປປ ລາວ.

ຕາຕະລາງທີ 17. ຕົວເລກນັກທ່ອງທ່ຽວເຂົ້າມາລາວ ແລະ ລາຍຮັບຈາກການທ່ອງທ່ຽວ

ປີ	ຈຳນວນນັກທ່ອງທ່ຽວ (ຄົນ)	ລາຍຮັບຈາກການທ່ອງທ່ຽວ (ໂດລາສະຫະລັດ)
2000	737,208	113,898,285
2001	673,823	103,786,323
2002	735,662	113,409,883
2003	636,361	87,302,412
2004	894,806	118,947,707
2005	1,095,321	146,770,074
2006	1,215,112	173,249,896
2007	1,623,943	233,304,695
2008	1,736,790	275,515,758
2009	2,008,363	267,700,224
2010	2,513,208	381,669,031
2011	2,723,563	406,184,842
2012	3,330,072	513,576,784
2013	3,779,490	595,909,127
2014	4,158,719	641,636,543
2015 ^(P)	4,362,491	679,387,710

ໝາຍເຫດ: P ໝາຍເຖິງຕົວເລກເບື້ອງຕົ້ນ

ແຫຼ່ງຂໍ້ມູນ: ກະຊວງຖະແຫຼງຂ່າວ, ວັດທະນະທຳ ແລະ ທ່ອງທ່ຽວ.

ຕາຕະລາງທີ 18. ທີ່ຕັ້ງສຳນັກງານຂອງແຕ່ລະທະນາຄານທຸລະກິດ

ທະນາຄານທຸລະກິດລັດ

1	ທະນາຄານ ການຄ້າຕ່າງປະເທດລາວ ມະຫາຊົນ	ປາງຄຳ	ຊຽງຍືນ	ຈັນທະບູລີ	ນະຄອນຫຼວງວຽງຈັນ	(856-21) 213 200
2	ທະນາຄານ ພັດທະນາລາວ	ສຸພານຸວົງ	ສີຫອມ	ຈັນທະບູລີ	ນະຄອນຫຼວງວຽງຈັນ	(856-21) 213 300-04
3	ທະນາຄານ ສົ່ງເສີມກະສິກຳ	ໄກສອນພົມວິຫານ	ພະຂາວ	ໄຊທານີ	ນະຄອນຫຼວງວຽງຈັນ	(856-21) 713 060

ທະນາຄານສະເພາະກິດ

4	ທະນາຄານ ນະໂຍບາຍ	ໄກສອນພົມວິຫານ	ໂພນພະເນົາ	ໄຊເສດຖາ	ນະຄອນຫຼວງວຽງຈັນ	(856-21) 264 407-21
---	-----------------	---------------	-----------	---------	-----------------	---------------------

ທະນາຄານທຸລະກິດລັດຮ່ວມທຶນ

5	ທະນາຄານ ຮ່ວມທຸລະກິດລາວ-ຫວຽດ	ລ້ານຊ້າງ	ຫັດສະດີ	ຈັນທະບູລີ	ນະຄອນຫຼວງວຽງຈັນ	(856-21) 251 416
6	ທະນາຄານ ລາວ-ຝລັ່ງ ຈຳກັດ	ລ້ານຊ້າງ	ຫັດສະດີ	ຈັນທະບູລີ	ນະຄອນຫຼວງວຽງຈັນ	(856-21) 285 111
7	ທະນາຄານ ລາວຈີນ ຈຳກັດ	ໄກສອນພົມວິຫານ	ໂພນໄຊ	ໄຊເສດຖາ	ນະຄອນຫຼວງວຽງຈັນ	(856-21) 418 888

ທະນາຄານທຸລະກິດເອກະຊົນ

8	ທະນາຄານ ຮ່ວມພັດທະນາ ຈຳກັດ	ລ້ານຊ້າງ	ຫັດສະດີ	ຈັນທະບູລີ	ນະຄອນຫຼວງວຽງຈັນ	(856-21) 213 531-6
9	ທະນາຄານ ພົງສະຫວັນ ຈຳກັດ	ໄກສອນພົມວິຫານ	ພະຂາວ	ໄຊທານີ	ນະຄອນຫຼວງວຽງຈັນ	(856-21) 212 666
10	ທະນາຄານ ເອັສທີ ຈຳກັດ	ສາມແສນໄທ	ອານຸ	ຈັນທະບູລີ	ນະຄອນຫຼວງວຽງຈັນ	(856-21) 241 559-62
11	ທະນາຄານ ອິນໂດຈີນ ຈຳກັດ	23 ສິງຫາ	ໜອງບອນ	ໄຊເສດຖາ	ນະຄອນຫຼວງວຽງຈັນ	(856-21) 455 000
12	ທະນາຄານ ບຸຢອງລາວ ຈຳກັດ	ໜອງບອນ	ໂພນໄຊ	ໄຊເສດຖາ	ນະຄອນຫຼວງວຽງຈັນ	(856-21) 454 500-2
13	ທະນາຄານ ລາວກໍສ້າງ ຈຳກັດ	ກົດສະໄກ	ໂພນສິນວນ	ສີສັດຕະນາກ	ນະຄອນຫຼວງວຽງຈັນ	(856-21) 285 555
14	ທະນາຄານ ມາຣຸຮານ ເຈແປນລາວ ຈຳກັດ	23 ສິງຫາ	ໂພນໄຊ	ໄຊເສດຖາ	ນະຄອນຫຼວງວຽງຈັນ	(856-21) 266 000

ທະນາຄານທຸລະກິດທີ່ເປັນບໍລິສັດລູກຂອງທະນາຄານຕ່າງປະເທດ

15	ທະນາຄານ ເອເອັນແຊັດ (ລາວ) ຈຳກັດ	ລ້ານຊ້າງ	ຫັດສະດີ	ຈັນທະບູລີ	ນະຄອນຫຼວງວຽງຈັນ	(856-21) 222 700-703
16	ທະນາຄານ ເອຊີລິດລາວ ຈຳກັດ	ວົງວຽນດົງປ່າລານ	ໂພນສະຫວັນເໝືອ	ສີສັດຕະນາກ	ນະຄອນຫຼວງວຽງຈັນ	(856-21) 264 994
17	ທະນາຄານ ການຄ້າສາກົນລາວ ຈຳກັດ	ຫັດສະດີ	ຫັດສະດີໃຕ້	ຈັນທະບູລີ	ນະຄອນຫຼວງວຽງຈັນ	(856-21) 250 388
18	ທະນາຄານ ອາເຣັສບີ ລາວ ຈຳກັດ	ໄກສອນພົມວິຫານ	ໂພນສະອາດ	ໄຊເສດຖາ	ນະຄອນຫຼວງວຽງຈັນ	(856-21) 455 116-117
19	ທະນາຄານ ກະສິກອນໄທ ຈຳກັດ	ບູຣິຈັນ	ໂພນສິນວນ	ສີສັດຕະນາກ	ນະຄອນຫຼວງວຽງຈັນ	(856-21) 410 885
20	ທະນາຄານ ຫຸ້ນສ່ວນການຄ້າໄຊຊ້ອນເທືອງຕົ້ນ ສາຂາລາວ (ສາຄອມແບັງ)	ແຫ່ງບູນ	ຫາຍໂສກ	ຈັນທະບູລີ	ນະຄອນຫຼວງວຽງຈັນ	(856-21) 265 726
21	ທະນາຄານ ອຸດສາຫະກຳ - ການຄ້າ ຫວຽດນາມ ສາຂາລາວ (ຫວຽດຕິນແບັງ)	ຂຸນບຸລີມ	ວັດຈັນ	ຈັນທະບູລີ	ນະຄອນຫຼວງວຽງຈັນ	(856-21) 263 997
22	ທະນາຄານ ແຄນນາເດຍ ລາວ ຈຳກັດ	ປາງຄຳ	ຊຽງຍືນ	ຈັນທະບູລີ	ນະຄອນຫຼວງວຽງຈັນ	(856-21) 227 999
23	ທະນາຄານ ການຄ້າໄຊຊ້ອນ-ຮ້າໂນ້ຍ (ມະຫາຊົນ) ສາຂາລາວ		ໂພນກຸງ	ປາກເຊ	ຈຳປາສັກ	(856-31) 257 167

ສາຂາທະນາຄານທຸລະກິດຕ່າງປະເທດ

24	ທະນາຄານ ກຸງເທບ ຈຳກັດ (ມະຫາຊົນ) ສາຂານະຄອນຫຼວງວຽງຈັນ	ລ້ານຊ້າງ	ສີສະເກດ	ຈັນທະບູລີ	ນະຄອນຫຼວງວຽງຈັນ	(856-21) 213 560
25	ທະນາຄານ ກຸງໄທ ຈຳກັດ (ມະຫາຊົນ) ສາຂານະຄອນຫຼວງວຽງຈັນ	ລ້ານຊ້າງ	ຊຽງຍືນ	ຈັນທະບູລີ	ນະຄອນຫຼວງວຽງຈັນ	(856-21) 213 480
26	ທະນາຄານ ກຸງສີອະຍຸດທະຍາ ຈຳກັດ (ມະຫາຊົນ) ສາຂານະຄອນຫຼວງວຽງຈັນ	ລ້ານຊ້າງ	ຫັດສະດີ	ຈັນທະບູລີ	ນະຄອນຫຼວງວຽງຈັນ	(856-21) 213 521
27	ທະນາຄານ ທະຫານໄທ ຈຳກັດ (ມະຫາຊົນ) ສາຂານະຄອນຫຼວງວຽງຈັນ	ສາມແສນໄທ	ສີຫອມ	ຈັນທະບູລີ	ນະຄອນຫຼວງວຽງຈັນ	(856-21) 216 486
28	ທະນາຄານ ໄທພານິດ ຈຳກັດ (ມະຫາຊົນ) ສາຂານະຄອນຫຼວງວຽງຈັນ	ລ້ານຊ້າງ	ສີສະເກດ	ຈັນທະບູລີ	ນະຄອນຫຼວງວຽງຈັນ	(856-21) 213 500
29	ທະນາຄານ ພາບລິກ ສາຂານະຄອນຫຼວງວຽງຈັນ	ຕະຫຼາດເຊົ້າ	ຫັດສະດີໃຕ້	ຈັນທະບູລີ	ນະຄອນຫຼວງວຽງຈັນ	(856-21) 223 394
30	ທະນາຄານ ພາບລິກ ສາຂາສີໂຄ	ຫຼວງພະບາງ	ວາທ່າ	ສີໂຄດຕະບອງ	ນະຄອນຫຼວງວຽງຈັນ	(856-21) 219 868
31	ທະນາຄານ ພາບລິກ ສາຂາສະຫວັນນະເຂດ	ສີສະຫວ່າງວິງ	ສຸນັນທາ	ໄກສອນພົມວິຫານ	ສະຫວັນນະເຂດ	(856-41) 252 131
32	ທະນາຄານ ກຸງສີອະຍຸດທະຍາ ຈຳກັດ (ມະຫາຊົນ) ສາຂາສະຫວັນນະເຂດ	ສີສະຫວ່າງວິງ	ສຸນັນທາ	ໄກສອນພົມວິຫານ	ສະຫວັນນະເຂດ	(856-41) 252 360
33	ທະນາຄານ ຫຸ້ນສ່ວນການຄ້າທະຫານ ສາຂາລາວ	ໄກສອນ	ໂພນສະອາດ	ໄຊເສດຖາ	ນະຄອນຫຼວງວຽງຈັນ	(856-21) 990 901
34	ທະນາຄານ ອຸດສະຫະກຳ ແລະ ການຄ້າຈີນ ຈຳກັດ ສາຂານະຄອນຫຼວງ (ໄອຊີບີຊີ)	ລ້ານຊ້າງ	ຫັດສະດີ	ຈັນທະບູລີ	ນະຄອນຫຼວງວຽງຈັນ	(856-21) 258 888
35	ທະນາຄານ ພາບລິກ ຈຳກັດ ສາຂາປາກເຊ	13 ໃຕ້	ໂພນສະຫວັນ	ປາກເຊ	ຈຳປາສັກ	(856-31) 218 111
36	ທະນາຄານ ເມແບັງ ສາຂາລາວ	ລ້ານຊ້າງ	ຫັດສະດີ	ຈັນທະບູລີ	ນະຄອນຫຼວງວຽງຈັນ	(856-21) 263 100
37	ທະນາຄານ ຊີໄອເອັມບີ ສາຂາວຽງຈັນ	ລ້ານຊ້າງ	ຫັດສະດີ	ຈັນທະບູລີ	ນະຄອນຫຼວງວຽງຈັນ	(856-21) 255 355
38	ທະນາຄານ ຄາເທ ຢູໄນເຕັດ ສາຂານະຄອນຫຼວງວຽງຈັນ	ຂຸນບຸລີມ	ຫັດສະດີ	ຈັນທະບູລີ	ນະຄອນຫຼວງວຽງຈັນ	(856-21) 255 688
39	ທະນາຄານ ແຫ່ງປະເທດຈີນ ຈຳກັດ ສາຂານະຄອນຫຼວງວຽງຈັນ	ຄວຽງ	ໜອງຈັນ	ສີສັດຕະນາກ	ນະຄອນຫຼວງວຽງຈັນ	(856-21) 228 888
40	ທະນາຄານ ເຟັດ ຄອມເມີໂຊ ຈຳກັດ ສາຂານະຄອນຫຼວງວຽງຈັນ	23 ສິງຫາ	ໂພນໄຊ	ໄຊເສດຖາ	ນະຄອນຫຼວງວຽງຈັນ	(856-21) 415 318
41	ທະນາຄານ ກຸງເທບ ຈຳກັດ (ມະຫາຊົນ) ສາຂາປາກເຊ	ສາລາຂຽວດົງຈອງ	ໂພນສະຫວັນ	ປາກເຊ	ຈຳປາສັກ	(856-31) 257 252-3

ແຫຼ່ງຂໍ້ມູນ: ທະນາຄານແຫ່ງ ສປປ ລາວ.



ທະນາຄານແຫ່ງ ສປປ ລາວ
ຖະໜົນຢອນເນ, ນະຄອນຫຼວງວຽງຈັນ, ສປປ ລາວ
ຕັ້ງໄປສະນີ: 19
ໂທລະສັບ: (+856-21) 213109, ໂທລະສານ: (+856-21) 213108