

Guía de inicio rápido de la secadora

INSTRUCCIONES DE FUNCIONAMIENTO

⚠️ ADVERTENCIA



Peligro de Incendio

Ninguna lavadora puede eliminar completamente el aceite.

No seque ningún artículo que haya tenido alguna vez cualquier tipo de aceite (incluyendo los aceites de cocina).

Los artículos que contengan espuma, hule o plástico deben secarse en un tendedero o usando un Ciclo de Aire.

No seguir estas instrucciones puede ocasionar la muerte o incendio.

⚠️ ADVERTENCIA



Peligro de Explosión

Mantenga los materiales y vapores inflamables, tales como la gasolina, alejados de la secadora.

No seque ningún artículo que haya tenido alguna vez cualquier sustancia inflamable (aún después de lavarlo).

No seguir estas instrucciones puede ocasionar la muerte, explosión o incendio.

ADVERTENCIA: A fin de reducir el riesgo de incendio, choque eléctrico o lesiones personales, lea las INSTRUCCIONES IMPORTANTES DE SEGURIDAD que se encuentran en el Manual del propietario, antes de usar el electrodoméstico.

Descripciones de los botones

1. POWER/CANCEL (Encendido/Cancelar)

Toque para encender y apagar la secadora. Toque para detener/cancelar un ciclo en cualquier momento.

2. WHAT TO DRY (Qué secar)/HOW TO DRY (Cómo secar)

Primero seleccione un ciclo en "What to Dry" (Qué secar) (ciclos automáticos) y luego seleccione "How to Dry" (Cómo secar) para obtener el mejor ciclo de combinación disponible para el tipo de prendas que va a lavar. Consulte la "Guía de ciclos" en línea para obtener detalles sobre los ciclos.

3. START/PAUSE (Inicio/Pausa)

Mantenga presionado hasta que el LED se encienda para iniciar un ciclo, o toque una vez mientras un ciclo está funcionando para hacer una pausa en el ciclo.

4. PANTALLA LED Y AJUSTES

Cuando selecciona un ciclo, se encenderán sus ajustes predeterminados. El tiempo estimado restante (para ciclos automáticos) dependerán de su selección de "What to Dry" (Qué secar) y "How to Dry" (Cómo secar) o se mostrará el tiempo restante real (para ciclos manuales)

5. MODIFICADORES

Use estos botones para seleccionar los modificadores disponibles para la secadora. No todos los ciclos y opciones están disponibles en todos los modelos. Consulte en línea "Guía de ciclos" para obtener detalles sobre los ciclos.

TEMPERATURE (Temperatura)

Cuando use el Timed Cycles (ciclos programados), puede seleccionar una temperatura de secado según el tipo de carga que vaya a secar. Use el ajuste más caliente que las prendas de la carga puedan resistir. Siga las instrucciones de las etiquetas de las prendas.

NOTA: Los ciclos automáticos le dan hasta 3 temperaturas de ajuste y varían de acuerdo a la selección de "What to Dry" (Qué secar) o "How to Dry" (Cómo secar) que haya realizado.

Sequedad

Puede ajustar el nivel de secado para ciclos automáticos (excepto para el ciclo Sanitize (Esterilizar)), si lo desea.

NOTA: El nivel de secado solo se utiliza con los ciclos automáticos.

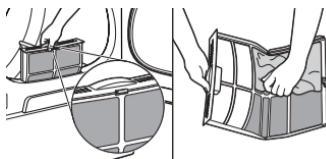
Timed Dry Adjust (Ajuste del secado programado)

Toque "+" o "-" con Timed Cycles (Ciclos programados) para aumentar o disminuir la duración de un ciclo programado.

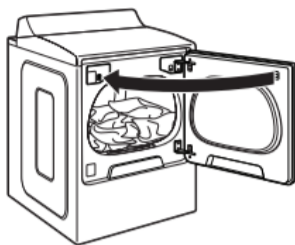
6. OPCIONES

Use estos botones para seleccionar las opciones disponibles para la secadora. No todos los ciclos y opciones están disponibles en todos los modelos.

Paso 1. Limpie el filtro de pelusa



Paso 2. Cargar prendas; luego cierre la puerta



Paso 3. Encendido/Cancelar



Paso 4. Seleccione el ciclo y las opciones



Paso 5. Presione Start/Pause (Inicio/Pausa)



Guía de ciclos – Ciclo Normal (Normal)

Esta secadora tiene una interfaz de usuario exclusiva para ayudarlo a seleccionar el mejor ciclo requerido para la carga. El diagrama "What to Dry" "How to Dry" ("Qué secar"/"Cómo secar") le guía para el ciclo óptimo en dos simples pasos: Primero determine qué artículos hay en la carga para secar. Use eso como guía para su selección de "What to Dry" ("Qué secar"). Luego determine cómo quiere que la secadora los seque y elija la selección "How to Dry" ("Cómo secar") adecuada.

"Para obtener el mayor ahorro de energía y un mejor cuidado de las telas con la secadora, use los ciclos automáticos. Estos ciclos miden la temperatura del aire de secado y el nivel de humedad para apagar la secadora una vez que la carga alcanza el nivel de sequedad seleccionado. El desempeño de la secadora y los resultados pueden variar con un voltaje de servicio inferior a 240."

Artículos para secar:	"What to Dry" (Qué secar):	Cómo secar:	Descripciones:
Ropa de bebé, ropa informal de trabajo, paños para platos, ropa interior, mantas	Mezclado Ropa informal Las toallas Delicados Bulky/Sheets (Voluminoso/sábanas)	Normal	El ciclo automático con sensor se detiene cuando se alcanza el nivel de sequedad. Consulte en línea la "Guía de ciclos" para obtener detalles.

NOTA: Las certificaciones de energía gubernamentales para esta secadora de ropa se basan en el ciclo Mixed + Normal (Mixto + Normal), Maximum Dry (Tiempo máximo de secado) y EcoBoost On (Impulso ecológico encendido). Se utilizaron los ciclos predeterminados de fábrica de Wrinkle Shield Off (Protección contra arrugas apagado), EcoBoost On (Impulso ecológico encendido).

Información de pedidos en línea

Para obtener información de mantenimiento e instrucciones de instalación, almacenamiento en invierno, y consejos para el traslado, consulte el Manual del propietario que se incluye con su máquina.

Para obtener información acerca de cualquiera de los siguientes artículos, la guía completa de ciclos, dimensiones detalladas de los productos o instrucciones de uso completas, visite <https://www.whirlpool.com/owners>, o en Canadá <https://www.whirlpool.ca/owners>. Esto le podría ahorrar el costo de una llamada al servicio técnico.



Register Product



Schedule Service



How To's & FAQ



Manuals & Downloads



Add Service Plan



Parts



Filters



Accessories

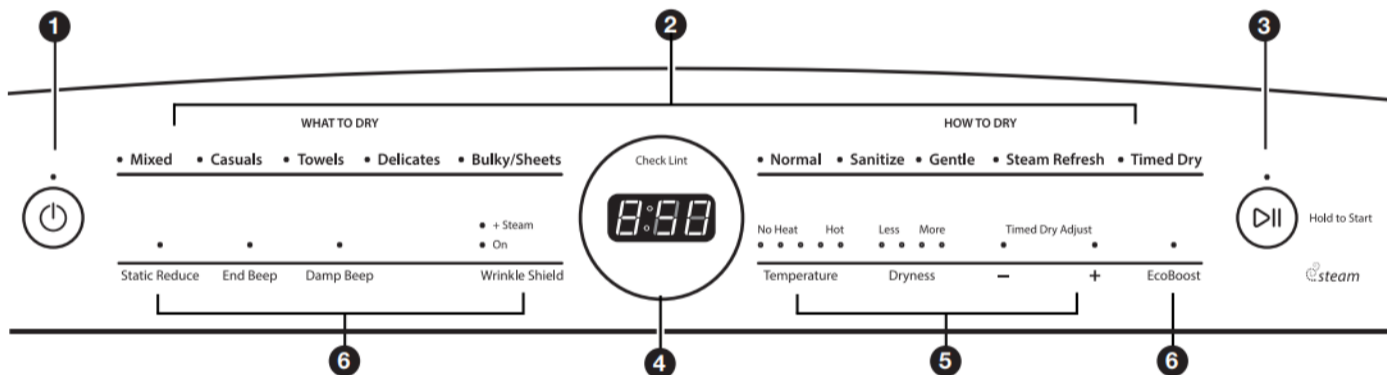
Sin embargo, si necesita contactarnos, use la información que aparece debajo para la región que corresponda.

Estados Unidos:
1-800-253-1301

Whirlpool Brand Home Appliances
Customer eXperience Center
553 Benson Road
Benton Harbor, MI 49022-2692

Canadá:
1-800-807-6777

Whirlpool Brand Home Appliances
Customer eXperience Centre
200-6750 Century Ave.
Mississauga, Ontario L5N 0B7



No todos los ciclos, las características, y opciones están disponibles en todos los modelos. La apariencia puede variar.

NOTA: El panel de control tiene una superficie sensible que responde al toque ligero de los dedos. Para cerciorarse de que se hayan registrado sus selecciones, toque el panel de control con la punta del dedo, no con la uña. Al seleccionar un ajuste o una opción, simplemente toque el nombre.

Reducción de estática (Static Reduce) (en algunos modelos)

Toque para agregar la opción Static Reduce (Reducción de estática) a los ciclos Automatic (Automáticos). La secadora girará, hará una pausa e introducirá una pequeña cantidad de humedad en la carga de forma automática para ayudar a reducir la estática. Esta opción agrega 8 minutos aproximadamente al tiempo total del ciclo.

End Beep (Señal sonora de término)

Use esta opción para alternar la señal que indica el término de un ciclo de secado a bajo, medio, alto o desactivado.

NOTA: También puede desactivar los tonos que suenan al tocar una función, un ajuste o una opción. Toque y sostenga End Beep (Tono de finalización) durante aproximadamente 3 segundos para cambiar los tonos a bajo, medio, alto o apagado.

Damp Beep (Tono de casi seco)

Toque esta opción para seleccionar la señal Damp Beep (Tono de casi seco). Podrá ajustar la señal a bajo, medio, alto o apagado. Cuando esté seleccionada, sonará una serie de bips cuando la carga esté húmeda, pero no completamente seca. Esto permitirá retirar las prendas que no necesitan secarse por completo. Esta opción solo está disponible en algunos ciclos. La señal Damp Beep (Tono de casi seco) se ha seleccionado por defecto para el ciclo Bulky/Sheets (voluminoso/sábanas), como recordatorio para cambiar manualmente la posición de las cargas voluminosas en la mitad del ciclo.

Opción Wrinkle Shield™ (Escudo antiarrugas)

Si usted no puede sacar una carga de inmediato, toque la opción Wrinkle Shield (Protección contra arrugas)™ para agregar hasta 150 minutos de rotación periódica a fin de reducir la formación de arrugas. Puede seleccionar el ajuste "+ Steam" (+ Vapor) para agregar un ciclo breve con vapor después de 60 minutos, a fin de ayudar a alisar las arrugas.

NOTA: Si se abre la puerta de la secadora antes de que termine la opción Wrinkle Shield™ (Protección contra arrugas), la secadora pasará a pausa. Deberá tocar Power (Encendido) para apagar o Start/Pause (Inicio/Pausa) para continuar con la opción Wrinkle Shield™ (Protección contra arrugas).

Opción EcoBoost™ (Impulso ecológico)

Tóquelo para activar la opción EcoBoost (Impulso ecológico)™ que le permite aumentar su ahorro de energía usando un nivel de secado ligeramente más bajo. Esto puede aumentar los tiempos de secado. La opción EcoBoost (Impulso ecológico)™ se fijará en Mixed Normal (Normal combinada) de manera predeterminada.

Steam Refresh (Revitalizado con vapor) (modelos con vapor únicamente)

Este ciclo es ideal para reducir las arrugas y los olores de las prendas secas. El tiempo del ciclo se incrementará según la cantidad de prendas.