

Guía de INSTALACIÓN



SERIE 6
Cajón calefactor

MVWD630

Instrucciones importantes de seguridad	2
Dimensiones	3
Datos técnicos	4
Dimensiones de la abertura	4
Requisitos eléctricos	5
Información general	5
Instalación	6
Últimos preparativos	7
Servicio técnico y registro	7

Instrucciones importantes de seguridad – ¡Para leer y seguir!

Antes de empezar, lea completa y detenidamente estas instrucciones.

⚠ ADVERTENCIA

Si no se sigue exactamente la información en este manual, puede causar incendio o explosión ocasionando daños materiales, lesiones físicas o fatales.

⚠ PELIGRO

Peligros o prácticas inseguras que PROVOCARÁN lesiones físicas graves o muerte

⚠ ADVERTENCIA

Riesgos o prácticas inseguras que PODRÍAN causar lesiones personales graves o muerte

⚠ PRECAUCIÓN

Riesgos o prácticas poco seguras que PODRÍAN causar lesiones físicas menores.

Todos los mensajes de seguridad identificarán el riesgo, le dicen cómo reducir la probabilidad de lesiones, y le dicen lo que puede suceder en caso de no seguir las instrucciones.

⚠ ADVERTENCIA

Para reducir el riesgo de incendio, descarga eléctrica o lesiones a las personas, el trabajo de instalación y las conexiones del cableado deben ser realizadas por personal cualificado según lo establecido en todos los códigos y normativas aplicables, incluyendo los relativos a las condiciones de riesgo de incendio.

⚠ ADVERTENCIA

Para prevenir posibles daños a los gabinetes y acabados de los mismos, use solo materiales y acabados que no se destiñan ni deslaminan y que soporten temperaturas de hasta 90°C (194°F). Se debe usar adhesivo resistente al calor si el producto va a instalarse en una alacena laminada. Verifique con la empresa constructora o con el proveedor de alacenas para asegurarse de que los materiales cumplen con estos requisitos.

- No retire las etiquetas, advertencias o placas fijadas permanentemente en el producto. Esto podría invalidar la garantía.
- Debe seguir todos los códigos y ordenanzas locales y nacionales. La instalación debe llevarse a cabo conforme a la normativa, o bien, en la ausencia de códigos, con el Código Nacional Eléctrico, ANSI/NFPA-70 – edición más reciente.
- El instalador debe dejar estas instrucciones con el consumidor, quien deberá conservarlas para que las use el inspector local y para referencia futura.

En Canadá: La instalación debe realizarse de acuerdo con el Código Eléctrico Canadiense CSA C22.1, Parte 1 y/o con los códigos locales vigentes.

⚠ ADVERTENCIA

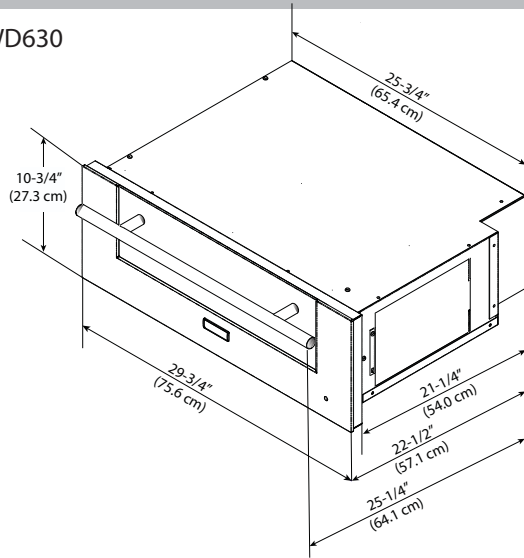


RIESGO DE DESCARGA ELÉCTRICA

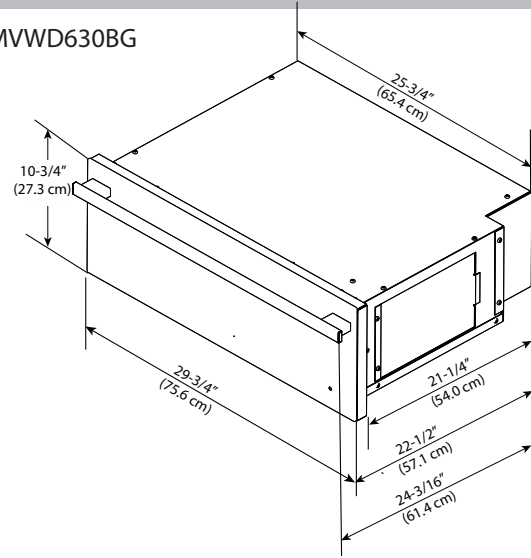
Este aparato está equipado con un enchufe de tres clavijas de conexión a tierra para protección contra riesgos eléctricos y debe enchufarse directamente en un tomacorriente conectado a tierra correctamente. Use sólo el cable de alimentación suministrado con la unidad.

Dimensiones

MVWD630

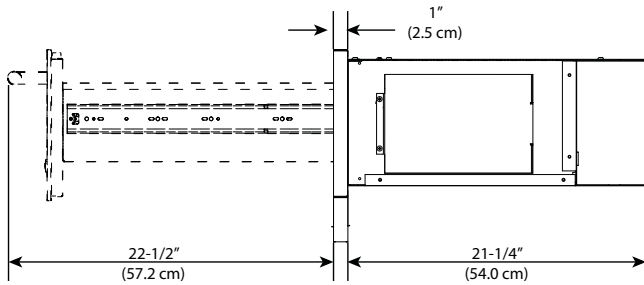


MVWD630BG

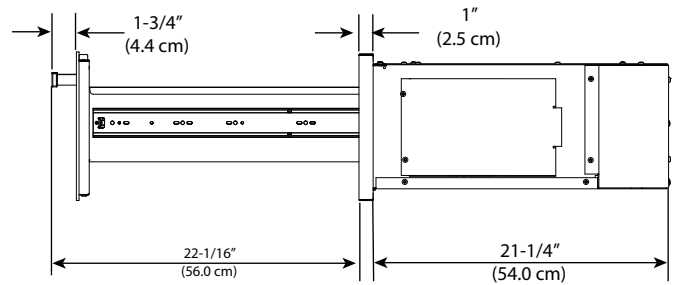


Vista lateral

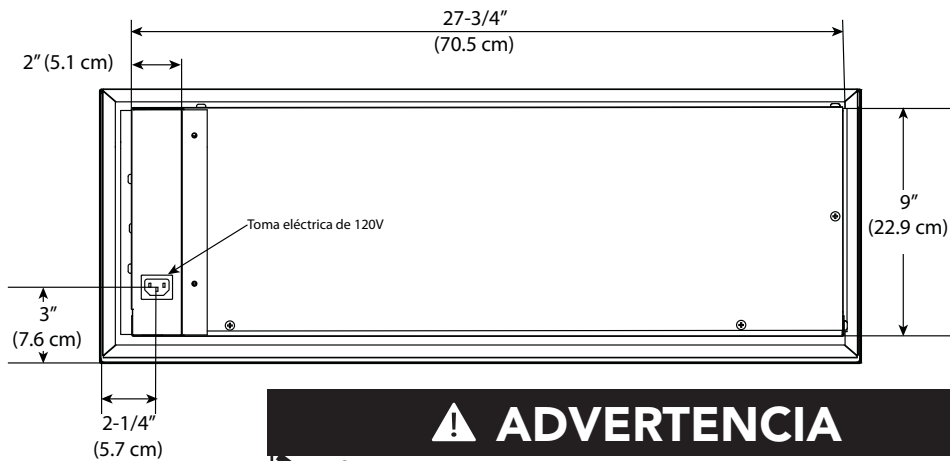
MVWD630



MVWD630BG



Vista trasera



⚠ ADVERTENCIA

RIESGO DE DESCARGA ELÉCTRICA

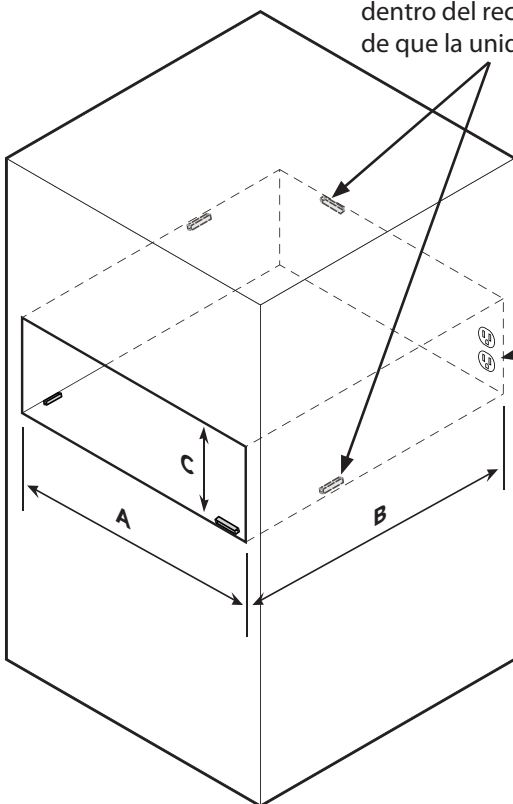
Este aparato está equipado con un enchufe de tres clavijas de conexión a tierra para protección contra riesgos eléctricos y debe enchufarse directamente en un tomacorriente conectado a tierra correctamente. Use sólo el cable de alimentación suministrado con la unidad.

Datos técnicos

Descripción	MVWD630	MVWD630BG
Anchura total	29-3/4" (75.6 cm)	
Altura total	10-3/4" (27.3 cm)	
Profundidad total		
Al final de la manija	25-1/4" (64.1 cm)	24-3/16" (61.4 cm)
Con el cajón plenamente extendido	44-3/4" (113.7 cm)	44-1/3" (112.5 cm)
Anchura interior	22-1/8" (56.1 cm)	
Altura interior	5-1/2" (14.0 cm)	
Profundidad interior	20-1/4" (51.4 cm)	
Requerimientos eléctricos	Cable de alimentación de 120V/15 amp. incluido con la unidad	
Uso máx. amperios	4.0 amperios	
Peso aprox. envío.	90 lb (40.5 kg.)	

Dimensiones de la abertura

Los espaciadores se pueden colocar en cualquier lugar dentro del recorte según sea necesario para cerciorarse de que la unidad esté nivelada y no se incline.



El tomacorriente eléctrico se puede ubicar en cualquier parte en el recorte posterior. La ubicación preferencial es la derecha trasera, de modo que el exceso de cable puede estar en un espacio detrás del panel de control.

DIM	Montaje estándar	Montaje con encastre*
A	28-1/4" (71.7 cm)	30" (76.2 cm)
B	23-1/2" (59.7 cm)	24-1/2" (62.2 cm)
C	9-1/4" (23.5 cm)	11" (27.9 cm)

*Al instalar una aplicación con montaje con encastre, puede que sea necesario el uso de espaciadores para que la unidad permanezca nivelada y no se incline hacia adelante al abrirla. Los espaciadores se pueden colocar arriba o abajo, adelante o atrás del gabinete. La ubicación del tamaño varía dependiendo de la instalación y recorte. Se deben pulir los bordes exteriores del gabinete.

Requerimientos eléctricos

- Compruebe la normativa local y nacional aplicable en su caso en relación a esta unidad.
- Utilice el cable de alimentación de 120V/15 amp. incluido con la unidad.

Conexiones eléctricas

⚠ ADVERTENCIA

RIESGO DE DESCARGA ELÉCTRICA



Este aparato está equipado con un enchufe de tres clavijas de conexión a tierra para protección contra riesgos eléctricos y debe enchufarse directamente en un tomacorriente conectado a tierra correctamente. No corte ni quite la clavija de conexión a tierra de este enchufe. La unidad debe conectarse a tierra de conformidad con los códigos locales o con el Código Nacional Eléctrico ANSI/NFPA 70, o conforme al Código Canadiense Eléctrico CSA C22.1.

Información general

- Si instala esta unidad directamente debajo de otras unidades, sólo debe instalarla con productos encastrables de Viking Range, LLC.
- Saque con cuidado el cajón calefactor del cartón. Retire todo el material de embalaje y los accesorios.
- Es responsabilidad del instalador ajustarse a todas las normativas locales. Si no hay códigos locales vigentes, realice el cableado en conformidad con el Código Nacional Eléctrico, ANSI/NFPA-70 – edición más reciente.
- El interruptor de desconexión de la línea, el disyuntor, GFI (para los modelos de uso en exteriores) o el enchufe/toma de corriente de la conexión del cable de alimentación deben ser fácilmente accesibles por parte del usuario.
- Realice la toma de tierra de la unidad conforme a la normativa eléctrica aplicable.
- Cualquier instalación que no se haya realizado conforme a las especificaciones detalladas en estas instrucciones invalidará la garantía del fabricante.

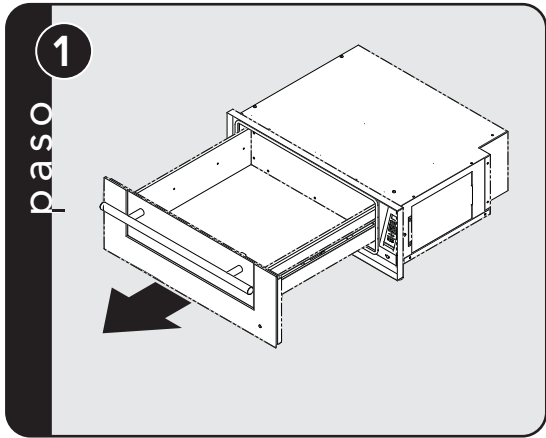
LEA Y SIGA TODA LA INFORMACIÓN DE ADVERTENCIA Y PRECAUCIÓN AL INSTALAR ESTE ARTEFACTO.

Mover, manejar y desembalar

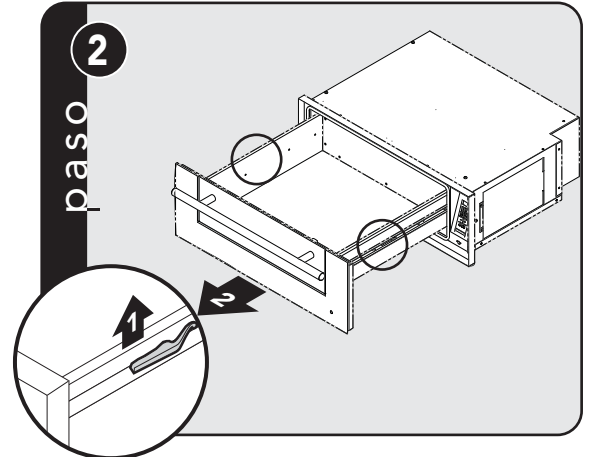
Retire y deseche todo el material de embalaje, incluido el cartón y la cinta del exterior e interior del cajón calefactor.

Algunas piezas de acero inoxidable pueden tener un envoltorio de plástico protector que debe retirar. Debe lavar abundantemente el interior con agua caliente con jabón para eliminar la capa de residuos y los restos de polvo o suciedad antes de utilizar la unidad; a continuación debe aclararlo y secarlo con un paño. Casi nunca es necesario emplear soluciones más potentes que el agua con jabón.

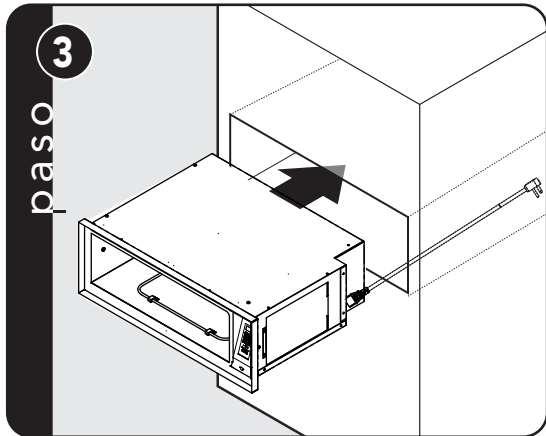
Instalación



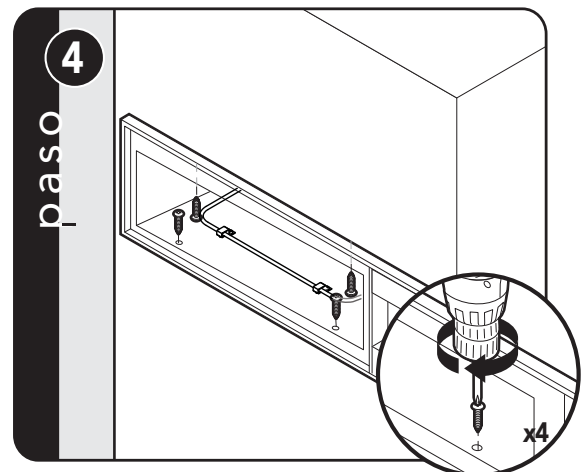
Tire hacia afuera del cajón calefactor hasta que esté completamente extendido.



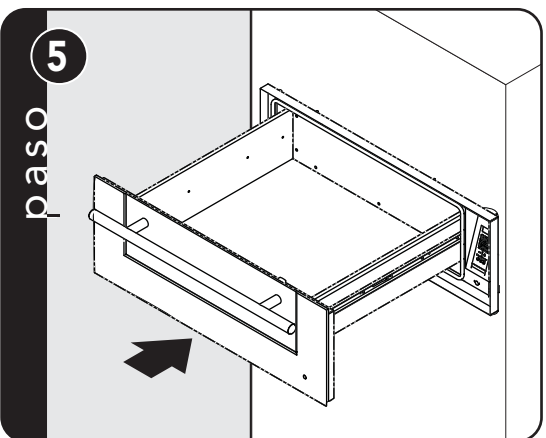
Deslice el dedo a lo largo del costado derecho e izquierdo hasta alcanzar los pestillos manuales (situados aproximadamente en el centro de la guía). Tire del pestillo del lado izquierdo y presione en el del lado derecho al mismo tiempo. Tire de la bandeja del cajón.



Conecte el cable en la parte posterior del panel de control y enchúfelo en el recorte. Deslice la cavidad del cajón calefactor en la abertura del gabinete. Para evitar el riesgo de descargas eléctricas, cerciórese de usar únicamente el cable que viene con la unidad.



Afiance el cajón calefactor en el recorte, utilizando los cuatro tornillos de montaje seleccionados.



Vuelva a colocar el conjunto de la bandeja del cajón calefactor.

Últimos preparativos

Todas las piezas de acero inoxidable de la estructura deben limpiarse con un paño y agua caliente jabonosa, usando un limpiador líquido diseñado para este material. Si se acumula suciedad, ¡NO use lana de acero, paños, limpiadores ni polvos abrasivos! Si es necesario tallar el acero inoxidable para eliminar materiales incrustados, remoje con paños calientes húmedos para aflojar el material, y luego use un raspador de lana o nailon. NO use un cuchillo de metal, espátula, ni herramientas de ningún otro material para raspar el acero inoxidable. Las rayas son casi imposibles de borrar.

Información de Servicio

Si es necesario el servicio, llame a su agencia de servicio técnico autorizada.

Tenga a mano la siguiente información:

- Número de modelo
- Número de serie
- Fecha de compra
- Nombre del distribuidor al que compró la unidad

Describa claramente el problema que está teniendo. Si no puede obtener el nombre de una agencia de servicio autorizada, o si continúa teniendo problemas de servicio, póngase en contacto con Viking Range, LLC llamando al 1-888-845-4641, o escriba a:

**VIKING RANGE, LLC
PREFERRED SERVICE
111 Front Street
Greenwood, Mississippi 38930 EE. UU.**

Anote la información que se indica a continuación. La necesitará si alguna vez debe solicitar servicio técnico para su unidad. El número de serio y de modelo de su cajón calefactor se encuentra en la placa con los datos técnicos situada en el lado izquierdo interior.

Nro. de modelo _____ Nro. de serie _____

Fecha de compra _____ Fecha de instalación _____

Nombre del distribuidor _____

Dirección _____

Si el servicio técnico exige la instalación de las piezas, utilice solamente piezas autorizadas para asegurar la protección en virtud de la garantía.

Viking Range, LLC
111 Front Street
Greenwood, Mississippi 38930 EE. UU.
(662) 455-1200

Para información acerca del producto, llame al 1-888-845-4641
o visite nuestro sitio web en vikingrange.com

