

Brecha en el uso de internet

Desigualdad digital en el 2020



Brecha en el uso de internet

Desigualdad digital en el 2020

Autores

Ricardo León Aceitón,
Director
Centro de Estudios Digitales

Sebastián Meza Muñoz,
Coordinador de Investigación
Centro de Estudios Digitales

Colaboración

Tomás Araneda,
Investigador
Centro de Estudios Digitales

Mariana Villarroel,
Diseño Editorial

El estudio ha sido realizado por profesionales de la Fundación País Digital. Las opiniones, interpretaciones y conclusiones aquí expresadas no son necesariamente reflejo de la opinión de Fundación País Digital ni de su directorio.

Índice

01

Introducción p. 04

02

Antecedentes p. 06

Brecha en el uso de internet,
una expresión de la exclusión social. p. 07

Desequilibrio en los tipos de uso de internet p. 09

03

Metodología p. 10

Estimación de proyecciones hacia el año 2020 p. 12

04

Resultados p. 13

Uso de internet en Chile p. 14

Tipos de uso de internet p. 16

Factores socioeconómicos del uso de internet p. 28

Nivel de ingresos p. 28

Edad p. 35

Zona de residencia p. 42

Nivel educacional p. 49

05

Conclusiones p. 56

06

Bibliografía p. 59



Introducción



El desarrollo de internet, en los últimos 30 años, es un elemento clave y basal de las múltiples innovaciones tecnológicas. Ha generado el desarrollo de una sociedad digital sin fronteras, con mejor calidad de vida y nuevas oportunidades para el futuro.

Los beneficios que ha generado internet son incontables, implicando cambios en el desarrollo social y económico de los países. A través de la red interconectada mundial se han generado nuevos fenómenos sociales, transformando los modelos de negocios y la relación que mantienen los ciudadanos con el Estado. Las personas han adoptado y usado las nuevas tecnologías digitales, tanto con fines recreativos como ventajosos, en una escala nunca antes vista. Sin embargo, no todos ellos tienen las mismas posibilidades de utilizar internet, generándose una brecha digital entre las personas que lo usan y aquellos que no pueden realizarlo.

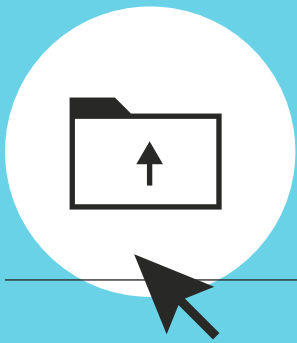
En la década de 1990, cuando recién comenzaba la difusión y adopción de internet, potenciada con el nacimiento del *World Wide Web*, ya se comenzó a estudiar el fenómeno de la brecha digital. Según los datos informados por la Unión Internacional de Comunicaciones (UIT), se estimó que al final del año 2019, un 53,6% de la población mundial, cerca de 4,1 mil millones de personas, son usuarios de internet. Los mismos datos manifiestan que el crecimiento año tras año es cada vez menor, llevando a la búsqueda de factores o elementos que permitan explicar la disminución en el crecimiento.

Para el caso de Chile, a través del estudio *"Brecha en el uso de Internet: una expresión de la exclusión social"* publicado por Fundación País Digital a fines del año

2018, se ha expuesto la existencia de cuatro variables socioeconómicas y culturales que condicionan el uso de internet en el país.

Preguntarse sobre la manera en que se realiza el uso de internet en el país cobra mayor urgencia, en circunstancias en que todas las personas han debido tomar medidas de aislamiento social a causa del COVID-19, y donde la red adquiere un carácter esencial, de seguridad y conexión en este contexto de incertidumbre. Esta situación situó al uso de tecnologías digitales como la herramienta que permite un funcionamiento continuo de las actividades económicas y sociales, generando un vuelco radical hacia la transformación digital del país y sus ciudadanos. Sin embargo, este desafío de digitalización tiene la necesidad de adecuarse a las características particulares de las personas que residen en todo el territorio nacional y, además, adaptarse a los diferentes tipos de uso que realiza en la red.

Debido a lo anterior, el presente estudio busca retratar los elementos subyacentes del porcentaje de usuarios de internet en Chile y los diferentes tipos de uso que se realizan en la plataforma. En términos prácticos, el reporte se articula de la siguiente forma. En la primera sección se mencionan los antecedentes teóricos del uso de internet. En la segunda, se expone la metodología utilizada para definir el uso de la red en el año 2020. En la tercera se exponen los principales resultados, de acuerdo a su utilización nacional y regional, junto con los factores socioculturales que condicionan su masificación. Finalmente, en la cuarta sección se exponen las conclusiones del estudio.



Antecedentes

02



Brecha en el uso de internet, una expresión de la exclusión social.

El término de exclusión social manifiesta la dificultad del acceso al desarrollo personal y la inserción socioeconómica (Subirats, 2004). Es la desvinculación social que genera: bajos niveles de ingresos, pobreza, largas temporadas sin empleo, exclusión del mercado laboral, exclusión de la posibilidad de consumir, exclusión de servicios médicos, desvinculación familiar y/o sinhogarismo (Silver, 2007; Rawall 2008).

Durante el siglo XXI, han surgido nuevas manifestaciones de la exclusión social que se expresan, por ejemplo, en la relación que mantienen los sujetos con las Tecnologías de la Información y la Comunicación (TIC), lo que es denominado “brecha digital”. La brecha digital es percibida como *“la separación que existe entre personas (comunidades, Estados, países) que utilizan las tecnologías de la información y comunicación como parte de la rutina de su vida diaria y aquellos que no tienen acceso a las mismas y aunque tengan, no saben cómo utilizarla”* (Serrano y Martínez, 2003, p.8), indicando que aquello no solo es el reflejo de componentes exclusivamente tecnológicos, sino que es la manifestación de una serie de factores que condicionan su vinculación y uso.

Entender la brecha digital, como expresión de la exclusión social del siglo XXI, implica considerar la relación que mantienen las personas y organizaciones con internet, el principal avance tecnológico que ha permitido cimentar el mundo que hoy vivimos.

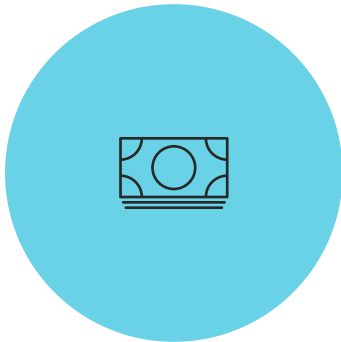
Las TIC, y en particular el uso de Internet, conllevan beneficios relativos al conocimiento y acceso a servicios gubernamentales, acceso al mercado de trabajo, información y programas de salud, oportunidades de educación, formación de capital humano, programas

y oportunidades de generación de ingresos, información sobre democracia y participación política, acceso a programas sociales y entretenimiento, entre otros. Estos beneficios son potenciales herramientas de desarrollo que pueden disminuir o aumentar las brechas ya existentes (Sánchez, 2010, p.110).

Concentrándose en el uso de internet es posible reconocer, gracias a la “hipótesis de brecha” (Tichenor et al., 1986), que a medida que aumenta en la sociedad el flujo de información, ciertos segmentos de la población tienden a adquirir la información a un ritmo más acelerado que otros, lo que genera mayor diferencia en el paso del tiempo. Así, queda de manifiesto que el uso de internet pudiese contribuir a establecer diferencias entre los grupos, acrecentando la existencia de desniveles de conocimientos.



La brecha en el uso de internet se manifiesta con 4 factores que condicionan su utilización: el nivel de ingresos, la edad, la zona de residencia y el nivel educacional. De acuerdo a la versión ya publicada en 2018 se destaca lo siguiente:



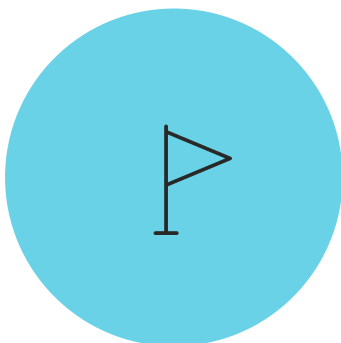
Nivel de ingresos

Las personas que se ubican en los deciles de más bajos ingresos, son en menor proporción usuarios de internet, que aquellos de los deciles más altos.



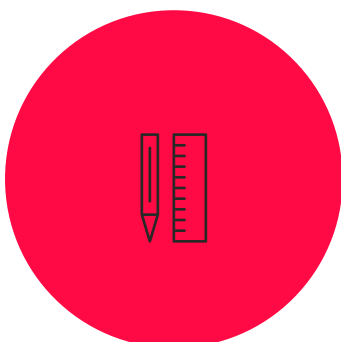
Edad

Pasado los 24 años, existe una disminución paulatina del uso de internet, alcanzando una cifra menor al 50% de la población en las personas de 60 años o más.



Zona de residencia

Se genera una distinción entre zona urbana y zona rural. Mientras que en zona urbana el 76,1% de la población lo utilizaba, solo el 49,6% de las personas en zona rural lo hacía.



Nivel educacional

A mayor nivel educacional, mayor proporción de personas utilizan internet, generándose una diferencia importante entre las personas que tienen al menos un año de educación superior y los que no poseen educación formal.



Desequilibrio en los tipos de uso de internet



Una vez reconocida la existencia de condicionantes del uso de internet y que, por tanto, no todas las personas hacen uso de la red, ¿qué pasa con aquellas que si lo utilizan?, ¿realizan todos las mismas actividades por medio de esta plataforma?

De acuerdo a Teun Van Dijk (2006), la respuesta sería negativa, dado que los tipos de uso de internet son la expresión de una desigualdad digital no considerada hasta el minuto. De acuerdo al teórico existe una *“diferencia entre aquellos ciudadanos que usan servicios de internet que generan ventajas individuales, y aquellos que, siendo internautas no usan o apenas usan este tipo de servicios”* (Van Dijk, 2006, en Robles, 2017). Por tanto, se reconocería la existencia de ventajas comparativas que presenta cierto grupo en detrimento de otro.

Concentrándose en la desigualdad digital vinculada al uso de internet, es posible reconocer dos tipos particulares de utilización de la plataforma: usos recreativos y usos ventajosos (Hargittai, 2017). Los usos recreativos se encuentran asociados con una menor probabilidad de compensación económica directa o indirecta. En cambio, los usos ventajosos comprenden las actividades a través de internet que reportan beneficios individuales, como mejoras en el capital cultural y/o económico.

El presente estudio se concentrará particularmente en develar cómo el comportamiento de los usos de internet se desarrolla a lo largo de Chile, con la intención de reconocer la utilización efectiva de la red y, así, generar el conocimiento empírico necesario para generar acciones que reduzcan la desigualdad digital. Técnicamente, se homologarán los criterios de

distinción de usos de internet provenientes de la Encuesta de Caracterización Socioeconómica (CASEN) ejecutada por el Ministerio de Desarrollo Social y Familia, con los principios teóricos ya expuestos. Ello se establecerá de la siguiente forma:



Usos recreativos

En este caso se vinculan los usos recreativos con la conceptualiza de “entretenimiento” que implementa el Ministerio de Desarrollo Social. Ello considera las actividades vinculadas con escuchar música, películas, videojuegos, radio y televisión. Cabe señalar que el entretenimiento a través de internet otorga la posibilidad de acceder a contenido audiovisual de todo el mundo, lo que se constituye como una nueva forma de aprendizaje e información cultural.



Usos ventajosos

Está compuesto por cinco tipos de uso distintos, que en conjunto permiten generar ventajas de capital en la población que los utiliza. Ello comprende: 1) obtención de información a través de buscadores, 2) compra/venta de artículos/servicios, 3) operaciones de banca electrónica, 4) actividades de educación formal y capacitación, y 5) trámites en línea con instituciones públicas.



Metodología



De forma análoga al desarrollo del estudio *“Brecha en el uso de Internet: una expresión de la exclusión social”* (2018), se ha utilizado el análisis estadístico de la base de datos de la Encuesta de Caracterización Socioeconómica Nacional (Casen) de los años 2013, 2015 y 2017, en términos descriptivos, y para su proyección respecto al año 2020. De forma complementaria, se ha utilizado la proyección de población del Instituto Nacional de Estadísticas (INE) para el año 2020, basada en los resultados del censo 2017, en la validación y ajustes de las proyecciones al año 2020.

El análisis descriptivo se centra en dos grupos de variables para este informe, ambos obtenidos directamente del análisis de la encuesta Casen en sus tres versiones. Primero, en la utilización de la variable principal “usuarios de internet”¹ según los factores antes identificados como condicionantes del uso de internet en Chile, es decir; nivel educacional, decil socioeconómico, grupo etario y zona de residencia. Segundo, corresponde a los tipos de uso de internet, los cuales se dividieron en recreativos o ventajosos, preguntados a las personas de 5 años o más, los cuales ya son identificados como “usuarios de internet” según una pregunta anterior.

Existen diez tipos de uso de internet consultados a la población en la encuesta Casen, de los cuales, para la realización de este informe, se han utilizado sólo seis. La decisión tomada radica exclusivamente en la existencia de datos suficientes para su uso posterior en las proyecciones hacia el año 2020. Los otros cuatro tipos de usos de internet, han sido agregados en la última versión de la encuesta o poseen dos años de informa-

ción, lo que invalida su utilización ante la necesidad de proyectar su comportamiento al año 2020.

Los tipos de uso de internet utilizados son los siguientes:



Obtener información utilizando buscadores como Google y otros.



Entretenimiento (video juegos, películas, música, radio o televisión por la web).



Compra y venta de artículos y/o servicios por Internet.



Operaciones de banca electrónica, como revisión de estados de cuentas y transferencias electrónicas.



Actividades de educación formal y capacitación, como cursos en línea o bajar material de cursos de páginas web de universidades institutos u otros.



Trámites en línea con instituciones del Estado, como certificados de nacimiento u otros con instituciones públicas.

Adicionalmente, para estos estos seis tipos de uso de internet, se han obtenido sus resultados a nivel nacional y regional, así como a la variable “usuarios de internet”, para luego generar un cruce con los cuatro condicionantes mencionados y observar el comportamiento específico entre ambos grupos de variables.

¹ La variable “uso de internet” se construyó en base a la pregunta de Casen “¿Dónde utiliza más frecuentemente internet?”, recodificando las diferentes referencias a los lugares como “uso de internet”. Se considera a las personas de 5 años en adelante



Estimación de proyecciones hacia el año 2020



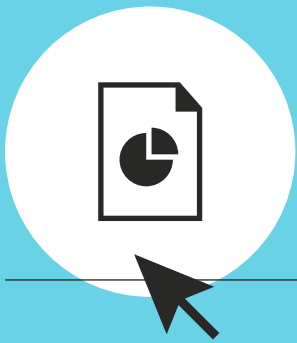
En este reporte, a diferencia del anterior, se ha definido la realización de proyecciones hacia el año 2020, basadas en el comportamiento de la población y su adopción tecnológica según los datos de la encuesta Casen 2013, 2015 y 2017.

Para la realización de las proyecciones, se consideró el comportamiento genérico y estudiado de la difusión y posterior adopción de tecnologías digitales, las que en su conjunto siguen un patrón o curva de crecimiento denominada “curva S”. Esta posee tres grandes etapas. Primero, una etapa de difusión de la tecnología, con poco crecimiento poblacional, dado que los habilitadores están siendo propagados y/o implementados en una sociedad. Segundo, una etapa de rápida o explosiva adopción tecnológica en la población, dada la existencia de valor agregado y servicios complementarios existentes en el mercado para la tecnología digital, así como habilitadores que han logrado un mejor desarrollo tecnológico, mayor eficiencia y grandes escalas. Tercero, una etapa de saturación, donde los crecimientos año tras año son menores dado que el potencial de población alcanzada por la tecnología digital se va obteniendo, sin embargo, debido a elementos contextuales, su adopción tecnológica no ha sido lograda aún. En algunos casos y para ciertas tecnologías, se ha desarrollado una cuarta etapa de obsolescencia, donde una innovación tecnológica, más eficiente o con mayor valor agregado, logra reemplazar a esta tecnología difundida en el mercado o bien, imponerse como un producto o servicio complementario de este.

El comportamiento de la “curva S” permite la realización de las proyecciones hacia el año 2020, para los grupos de variables y cruces antes mencionados. Para ello, según la etapa donde se encuentre esta adopción tecnológica, sea a nivel de usuarios de internet o de los distintos tipos de uso de internet, es posible aplicar un modelo matemático para predecir su comportamiento durante un período posterior. En los casos crecientes y medios, un modelo potencial, lineal o exponencial se adecua a las necesidades de crecimiento esperado y, para el caso saturado, un modelo logarítmico, siendo utilizado un modelo polinómico de grado 2 decreciente en casos específicos según su ajuste al modelo.

Adicionalmente, para los casos proyectados al 2020 con información regional, se ha utilizado los datos provistos por el Instituto Nacional de Estadísticas (INE) basados en el Censo 2017, (población al año 2020 según edad y región) para la realización de ajustes a los modelos matemáticos y obtención de resultados acordes a cada realidad regional. Para todos los casos donde existan datos proyectados al año 2020 y existen múltiples divisiones dentro de una misma variable o cruce de variables², se ha establecido cada subdivisión de la variable como un caso independiente de otro, y por ello, requiriendo un modelo matemático y proyección según su crecimiento o decrecimiento histórico.

² Considere como ejemplo el caso de usuarios de internet, por región o tipo de uso de internet, según condicionante de uso.



Resultados

Los resultados acá expuestos se dividen en dos secciones. En la primera se aborda el comportamiento del **uso de internet en Chile**, junto con la descripción del comportamiento de los seis tipos de uso descritos en las secciones anteriores. En la segunda sección se abordan los **factores socioeconómicos y culturales** vinculados al uso de internet a nivel nacional. Todos los resultados acá expuestos consideran proyecciones para el presente año en curso (2020).



Uso de internet en Chile



Durante los últimos siete años (2013-2020), el uso de internet en Chile ha experimentado un aumento sostenido. En el año 2013 el 58% de la población utilizaba internet, cifra que incrementó para el 2017 llegando a un 72,2%, mientras que para el año 2020 se estima ese valor alcance el 80%. Lo anterior, equivale a una variación total entre 2013 y 2020, de 22 puntos porcentuales.

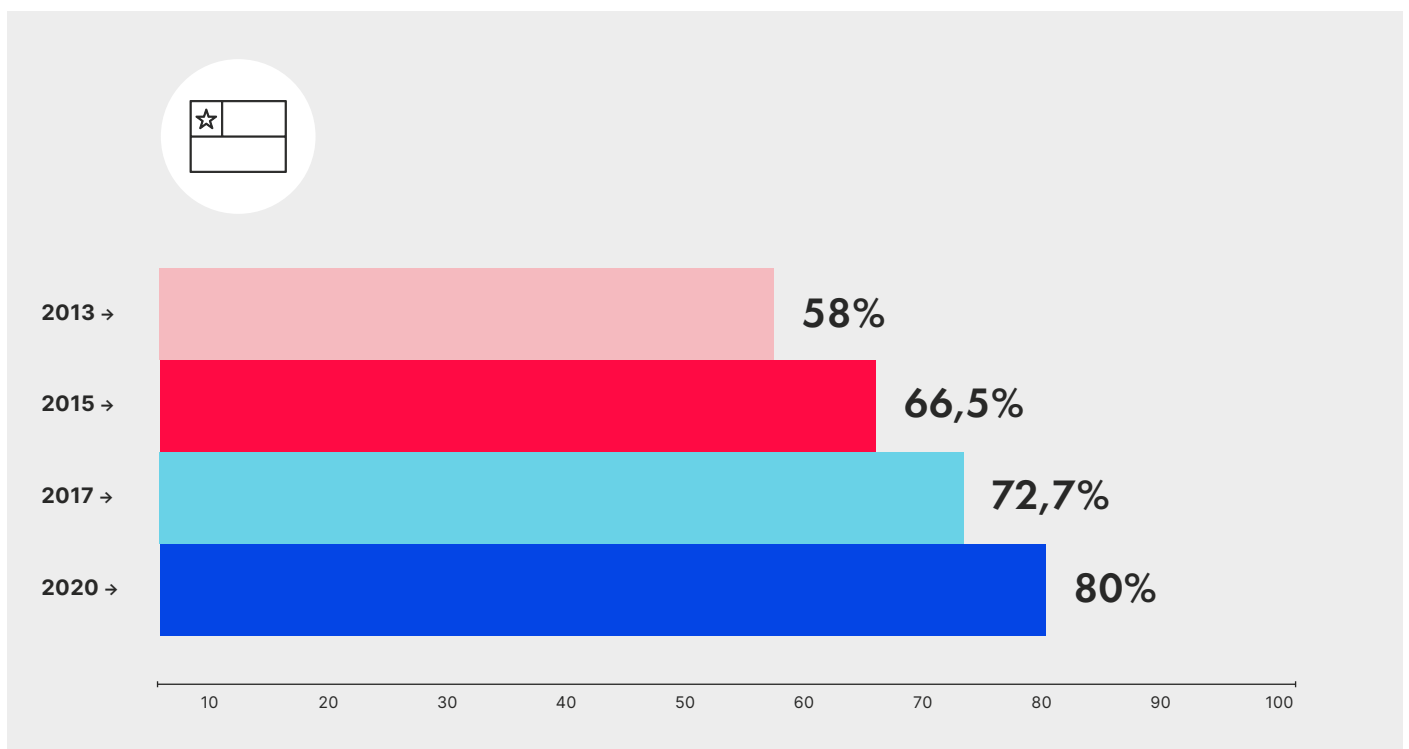
El incremento del uso de internet presumiblemente se puede atribuir a una mejora en la infraestructura

tecnológica, que permite la conexión a la red de localidades que antes no tenían acceso. Ello ha generado mejores niveles de conectividad e incentivado su uso.

A nivel regional, se observan diferencias entre regiones. Tomando en consideración el año 2020, las regiones que poseen una mayor proporción de habitantes de uso de internet, corresponden en primer lugar a La Región Metropolitana con 87,5% de usuarios y usuarias, seguido por la Región de Magallanes con 85,8% y la Región de Antofagasta, con 83,1%.

Gráfico N°1

Porcentaje uso de internet a nivel nacional.



Fuente: elaboración propia



En la Tabla N°1 es posible observar las principales variaciones a nivel regional de los últimos años. Los incrementos en puntos porcentuales más importantes corresponden a la Región del Maule, con un aumento entre 2013 y 2020, de 32 puntos porcentuales, seguido por la Región de la Araucanía con una diferencia de 29,8 puntos porcentuales y, finalmente, la Región Metropolitana con 23,5 puntos porcentuales³.

El primer lugar, correspondiente a la Región Metropolitana, se genera a consecuencia de contar con infraestructura urbana más compleja y diversa del país,

lo que se refleja en la inversión comercial y financiera que se desarrolla en el territorio. En el caso de la Región de Magallanes, se presume que la alta proporción de habitantes que utilizan internet se debe a la efectividad de planes de inversión pública y privada, que han potenciado el desarrollo de infraestructura tecnológica en esta zona extrema. Por su parte, la Región de Antofagasta cuenta con un alto porcentaje de usuarios de internet gracia a la actividad minera que opera en la zona, que requiere el desarrollo de infraestructura tecnológica orientada a las conexiones en red.

Tabla N°1

Porcentaje de usuarios de internet, por región.

Región	Año 2013	Año 2015	Año 2017	Año 2020
Arica y Parinacota	65,1%	71,7%	72,3%	75,3%
Tarapacá	63,8%	73,4%	76,4%	80,5%
Antofagasta	69,1%	76,7%	79,9%	83,1%
Atacama	57,5%	68,4%	67,4%	72,4%
Coquimbo	53,9%	62,7%	65,3%	69,1%
Valparaíso	61,2%	68,0%	73,7%	79,9%
Metropolitana	64,0%	72,3%	79,4%	87,5%
O'Higgins	51,2%	59,0%	63,1%	66,6%
Maule	42,8%	52,3%	61,8%	74,8%
Ñuble	Sin información	Sin información	59,9%	64,8%
Biobío	52,0%	61,1%	69,6%	75,8%
La Araucanía	45,8%	54,3%	63,8%	75,6%
Los Ríos	50,0%	60,9%	63,3%	67,2%
Los Lagos	50,5%	60,1%	67,1%	71,9%
Aysén	60,2%	71,2%	73,6%	77,5%
Magallanes	69,1%	75,1%	80,2%	85,8%

Fuente: elaboración propia

³ Se excluye la tendencia estadística del caso Biobío, debido a la división regional para la creación de la nueva región de Ñuble, la cual su capital regional corresponde a Chillán.



Tipos de uso de internet

Uso de internet para obtener información en buscadores

El primer tipo de uso de internet, correspondiente a la obtención de información a través de motores de búsqueda. Esta es considerada una herramienta digital de uso cotidiano que cuenta con múltiples fines.

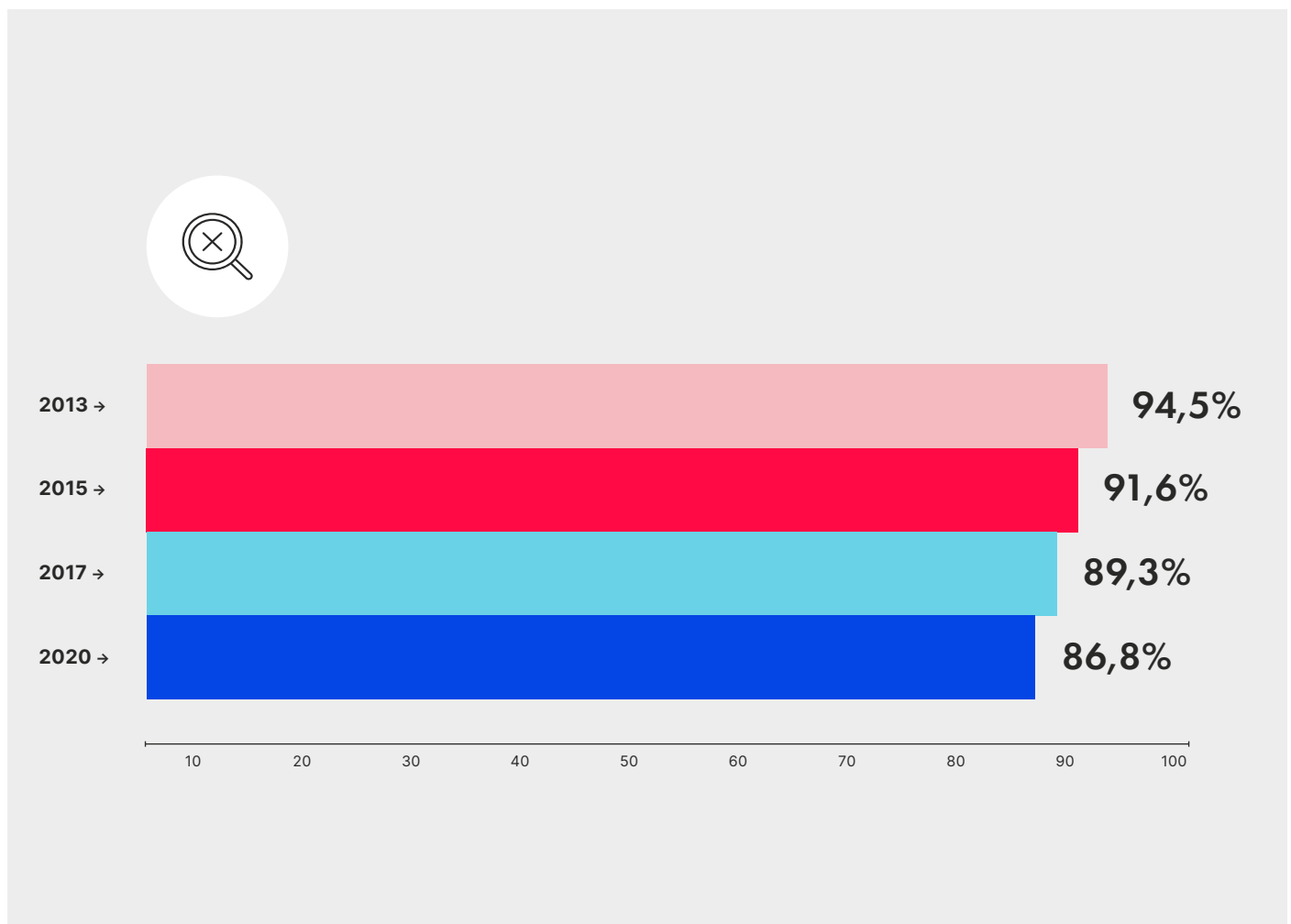
A nivel nacional, durante la última década el uso de motores de búsqueda en la web, se ha extendido a tal punto que resulta difícil concebir el uso de internet

sin dicha herramienta. Tomando como referencia el año 2020, se espera que alcance un 86,8%.

De acuerdo al gráfico N°2, se observa una tendencia a modo de meseta del porcentaje de uso de internet en los términos indicados. Entre los años, entre los años 2013 y 2020 existió una variación negativa de 7,7 puntos porcentuales.

Gráfico N°2

Porcentaje de uso de internet para obtener información en buscadores, nacional.



Fuente: elaboración propia



A nivel regional existe un comportamiento similar a lo que ocurre en todo el país, registrando un porcentaje importante de usuarios que utilizan internet para obtener información por buscadores. Las regiones que cuentan con las cifras más altas son Región Metropolitana con 89,1%, Región de Valparaíso con 88,6% y Región de Magallanes, con 87,8%. En cambio, los lugares que menor porcentajes de usuarios de internet que destinan su labor a ello son la Región de Antofagasta (78,3%) y Región de Atacama (79,6%).

Como se observa en la Tabla N°2, y en sincronía con las distribuciones porcentuales a escala nacional, el crecimiento en las regiones se estancó, observando disminuciones en el uso de buscadores de internet.

Detallando las diferencias de tendencias entre regiones, la mayor variación corresponde a la Región de la Araucanía con una disminución de -15,3 puntos porcentuales a 2020. A lo cual, le sigue la Región de Antofagasta, con una disminución de -14,4 puntos porcentuales y la Región de Atacama con -13,5 puntos.

A la fecha, no existe evidencia suficiente para sostener un proceso claro de modificación de preferencias de usuarios y usuarias de internet, relacionadas con el uso de motores de búsqueda, no obstante, tampoco es posible descartar ese escenario sin un estudio específico sobre las posibles causas y alcances que pudiesen existir.

Tabla N°2

Uso de internet para: obtener información en buscadores, regional.

Región	Porcentaje de uso de internet para obtener información de buscadores, por región			
	Año 2013	Año 2015	Año 2017	Año 2020
Arica y Parinacota	94,7%	93,1%	86,1%	83,3%
Tarapacá	91,6%	92,1%	81,8%	78,9%
Antofagasta	92,7%	87,5%	82,3%	78,3%
Atacama	93,1%	90,5%	83,8%	79,6%
Coquimbo	93,7%	91,7%	90,4%	87,0%
Valparaíso	95,0%	93,7%	90,5%	88,6%
Metropolitana	94,5%	91,3%	91,1%	89,1%
O'Higgins	96,0%	91,9%	89,6%	87,3%
Maule	95,4%	92,1%	88,1%	86,1%
Ñuble	Sin información	Sin información	83,1%	79,5%
Biobío	94,7%	92,6%	90,3%	87,2%
La Araucanía	95,7%	89,7%	84,1%	80,4%
Los Ríos	95,9%	93,3%	85,1%	83,1%
Los Lagos	94,1%	92,5%	88,9%	87,7%
Aysén	93,7%	89,8%	86,4%	84,1%
Magallanes	90,3%	90,6%	89,1%	87,8%

Fuente: elaboración propia



Uso de internet para entretenimiento

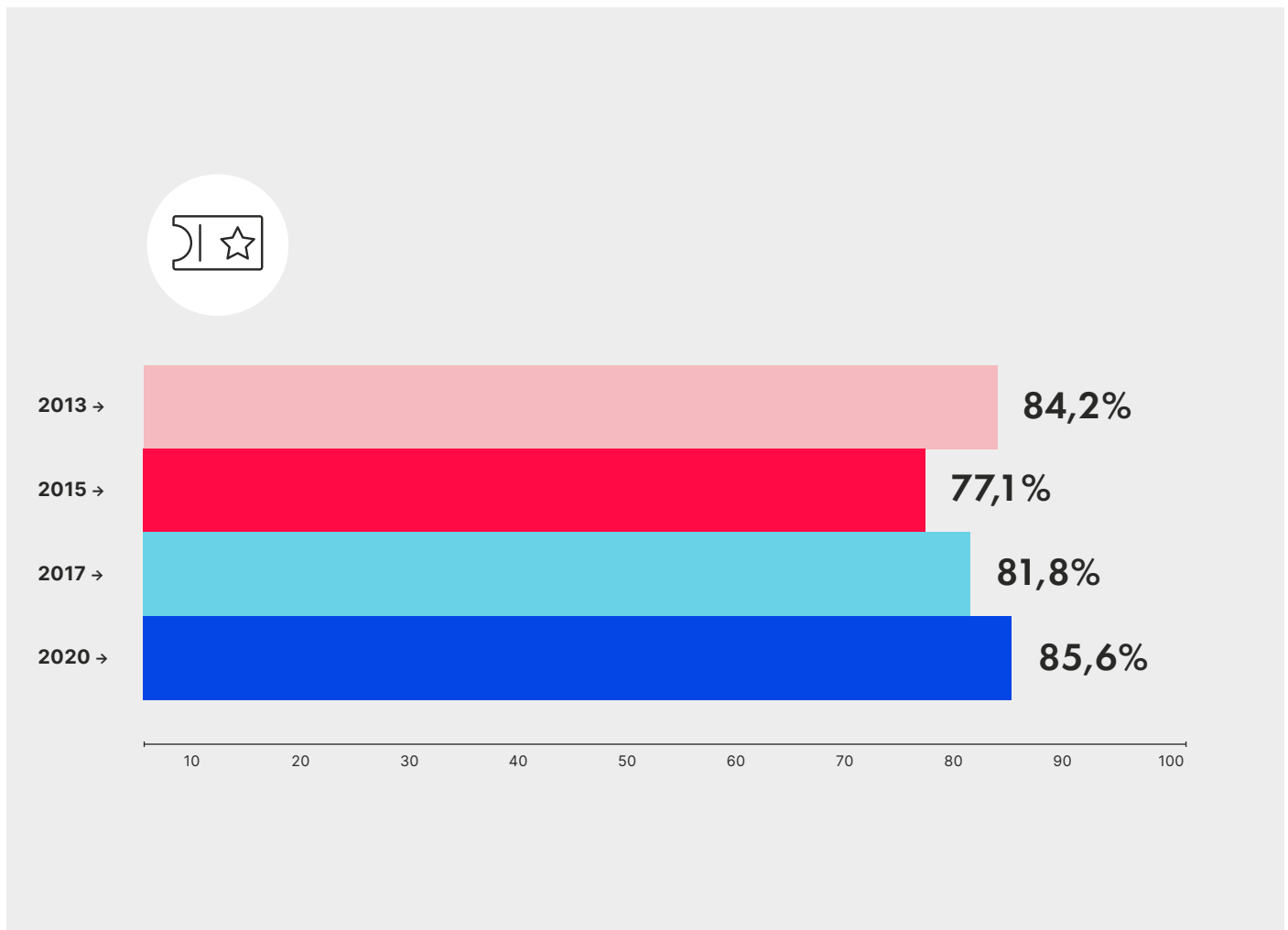
El segundo tipo de uso de internet está vinculado con el consumo de música, películas, videojuegos, radio y televisión por la web. Como se reconoce en el Gráfico N°3, el porcentaje de población que utiliza la red para aquello sobrepasada el 85% circunstancias que permitiría asumir el importante foco al uso recreativo. Si bien el porcentaje ha presentado leves variaciones a la baja, ello puede asociarse a la posibilidad de reali-

zar nuevas tareas en internet con el transcurso de los años, lo que ha llevado a enfocar el tiempo de uso de internet a usos de tiempo ventajoso⁴.

El uso de internet para entretenimiento pasó de 84,2% para el año 2013 a un 85,6% en 2020. Es importante mencionar que la diferencia porcentual presentada también es atribuible a la modificación de la forma en que fue formulada la pregunta con los años.

Gráfico N°3

Porcentaje de uso de internet para entretenimiento, nacional.



Fuente: elaboración propia

³ Se generaron cambios en la formulación de la pregunta. Desde el año 2015 la descripción de la pregunta menciona "videojuegos, películas y música" como ejemplos de entretenimiento, mientras que en la versión de 2013 ello es omitido. Metodológicamente pudiese generar modificaciones en la variación porcentual.



A nivel regional se puede observar la Región de Tarapacá cuenta con el porcentaje más alto de uso de internet vinculado a entretenimiento, con 90,5%, mientras que la Región de Atacama cuenta con el registro más bajo, con 69,6%.

Adicional a lo anterior, se reconoce que las principales variaciones de los últimos años pertenecen a la

Región de O'Higgins y Región de Biobío, ambos con 5,3 puntos porcentuales. Es importante destacar que presentaron variaciones negativas altas en este mismo periodo la Región de Antofagasta (disminución de 15,2 puntos porcentuales), la Región de Magallanes (disminución de 9,7 puntos porcentuales) y la Región de los Ríos (disminución de 7 puntos porcentuales).

Tabla N°3

Porcentaje de uso de internet para entretenimiento, regional.

Región	Porcentaje de uso de internet para entretenimiento			
	Año 2013	Año 2015	Año 2017	Año 2020
Arica y Parinacota	85,4%	86,9%	78,9%	76,3%
Tarapacá	87,0%	68,6%	82,4%	90,5%
Antofagasta	89,5%	81,2%	79,9%	91,1%
Atacama	84,8%	77,2%	72,2%	69,6%
Coquimbo	80,4%	70,2%	84,5%	88,4%
Valparaíso	81,7%	78,6%	83,8%	88,0%
Metropolitana	86,3%	79,8%	83,7%	86,9%
O'Higgins	80,8%	71,7%	82,3%	86,1%
Maule	79,0%	73,6%	79,2%	83,7%
Ñuble	Sin información	Sin información	75,2%	78,6%
Biobío	79,8%	74,0%	80,6%	85,1%
La Araucanía	85,1%	71,2%	76,8%	81,3%
Los Ríos	85,6%	77,6%	74,4%	78,6%
Los Lagos	82,4%	73,0%	79,2%	84,2%
Aysén	84,8%	81,0%	80,1%	84,2%
Magallanes	90,9%	76,5%	79,1%	81,2%

Fuente: elaboración propia



Uso de internet para compra y venta de artículos y servicios

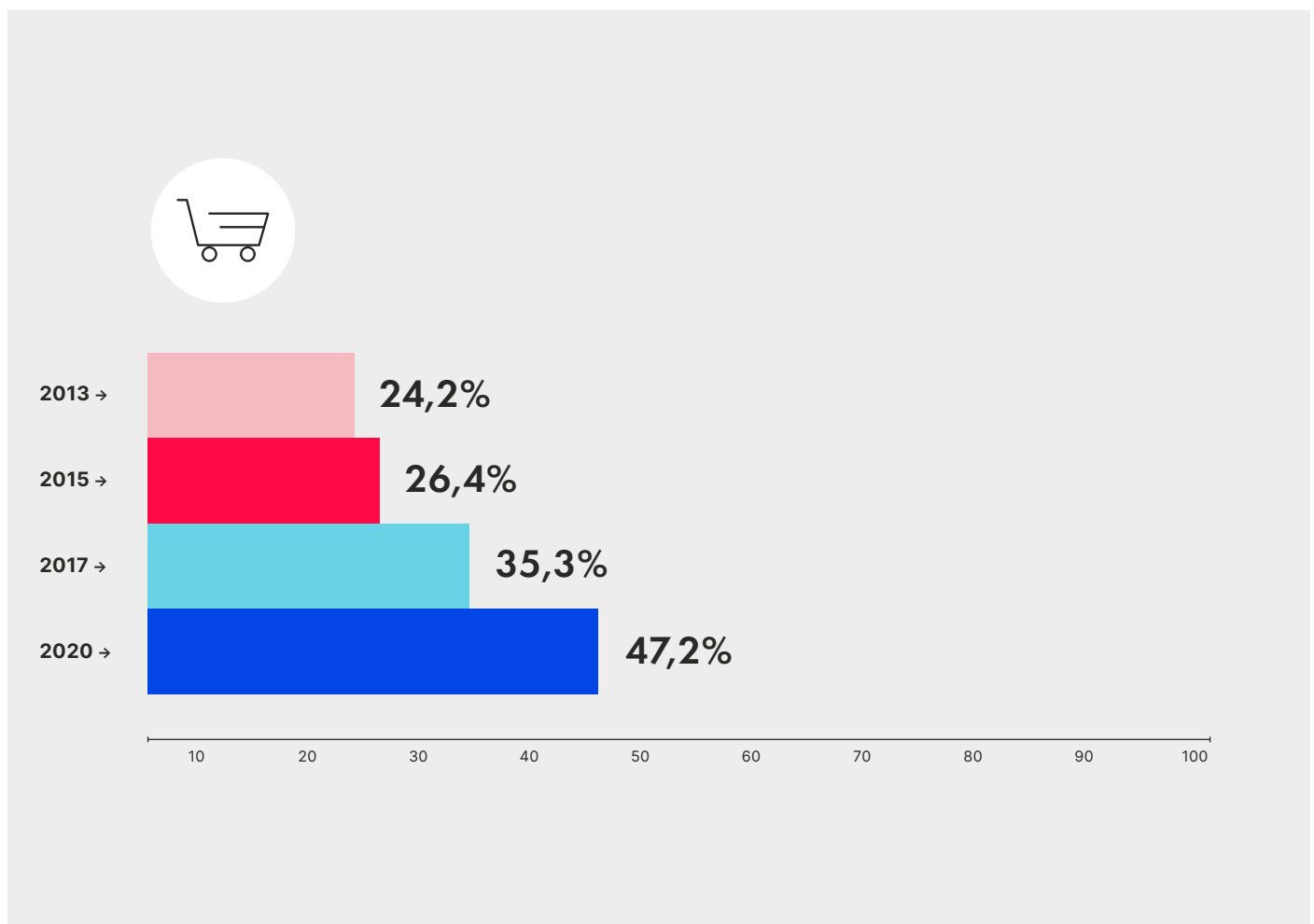
El tercer tipo de uso, referente al comercio electrónico de bienes y servicios. Este presenta a un comportamiento comparativamente menor que los uso internet anteriormente revisados, sin embargo, se ha destaca la tendencia al alza que ha tenido en los últimos años. Lo anterior, se observa en los años 2017 y 2020 del Gráfico N°4, donde el porcentaje de uso alcanza un 35,3% para 2017, mientras que para 2020 se estima un porcentaje de 47,2%.

Se manifiesta un aumento sostenido en las variaciones anuales de comercio electrónico, dando cuenta

de un crecimiento en la masificación de este tipo de uso, especialmente durante los años más recientes. De modo que, de 2013 a 2015, la variación fue de 2,2 puntos porcentuales, mientras que desde 2015 a 2017, el aumento porcentual fue de 8,9 puntos respectivos, y desde 2017 a 2020, se espera un aumento de 11,9 puntos porcentuales. Ello es atribuible a la incorporación sostenida de nuevos negocios que poseen una base tecnológica en su origen y desarrollo, junto con la implementación de este tipo de servicios en empresas que antes concentraban sus canales de venta de forma presencial.

Gráfico N°4

Porcentaje de uso de internet para compra y venta de artículos y servicios, nacional.



Fuente: elaboración propia



En términos regionales se registran diferencias porcentuales llamativas entre sus valores extremos, de modo que, el porcentaje más alto se registra en la Región de Magallanes con un porcentaje asociado del 58%, y el más bajo, en la Región de los Ríos con un 32,7%, variando entre ambos casos 25,3 puntos porcentuales.

De acuerdo a la tendencia del Gráfico N°4, se observa un crecimiento sostenido en comercio electrónico para el total de regiones. Centrándose en las mayores variaciones porcentuales, la Región de Magallanes con un crecimiento entre 2013 a 2020 de 40,8 puntos porcentuales. En segundo lugar, se encuentra la

Región de Coquimbo con un aumento de 35,9 puntos porcentuales y la Región de Biobío con un aumento de 33,9 puntos porcentuales.

Es importante reconocer que este tipo de uso de internet se encuentra vinculado con un mayor nivel de adopción tecnológica que los usos expuestos anteriormente, permitiendo tener acceso a la compra de bienes y servicios provenientes de otras zonas del país e incluso del mundo. Pese a presentar un porcentaje bajo, se espera que en los próximos años internet se constituya como el principal canal de ventas, por lo que las empresas ya han modificado sus canales considerando las proyecciones futuras.

Tabla N°4

Porcentaje de uso de internet para compra y venta de artículos y servicios, regional.

Región	Porcentaje de uso de internet para compra y venta de artículos por internet			
	Año 2013	Año 2015	Año 2017	Año 2020
Arica y Parinacota	26,8%	16,9%	38,0%	41,2%
Tarapacá	22,8%	20,2%	30,8%	35,3%
Antofagasta	24,6%	26,2%	40,3%	54,9%
Atacama	17,6%	21,3%	31,2%	43,5%
Coquimbo	16,7%	17,6%	39,2%	52,6%
Valparaíso	19,9%	29,2%	35,2%	40,7%
Metropolitana	31,0%	30,2%	37,9%	53,3%
O'Higgins	12,7%	18,9%	29,3%	37,5%
Maule	19,3%	21,1%	29,2%	38,3%
Ñuble	Sin información	Sin información	35,0%	47,7%
Biobío	15,8%	21,1%	33,4%	49,7%
La Araucanía	17,2%	19,9%	28,2%	39,5%
Los Ríos	24,3%	27,6%	30,3%	32,7%
Los Lagos	19,5%	25,5%	29,0%	33,9%
Aysén	27,2%	34,5%	40,0%	46,0%
Magallanes	17,2%	39,1%	47,5%	58,0%

Fuente: elaboración propia



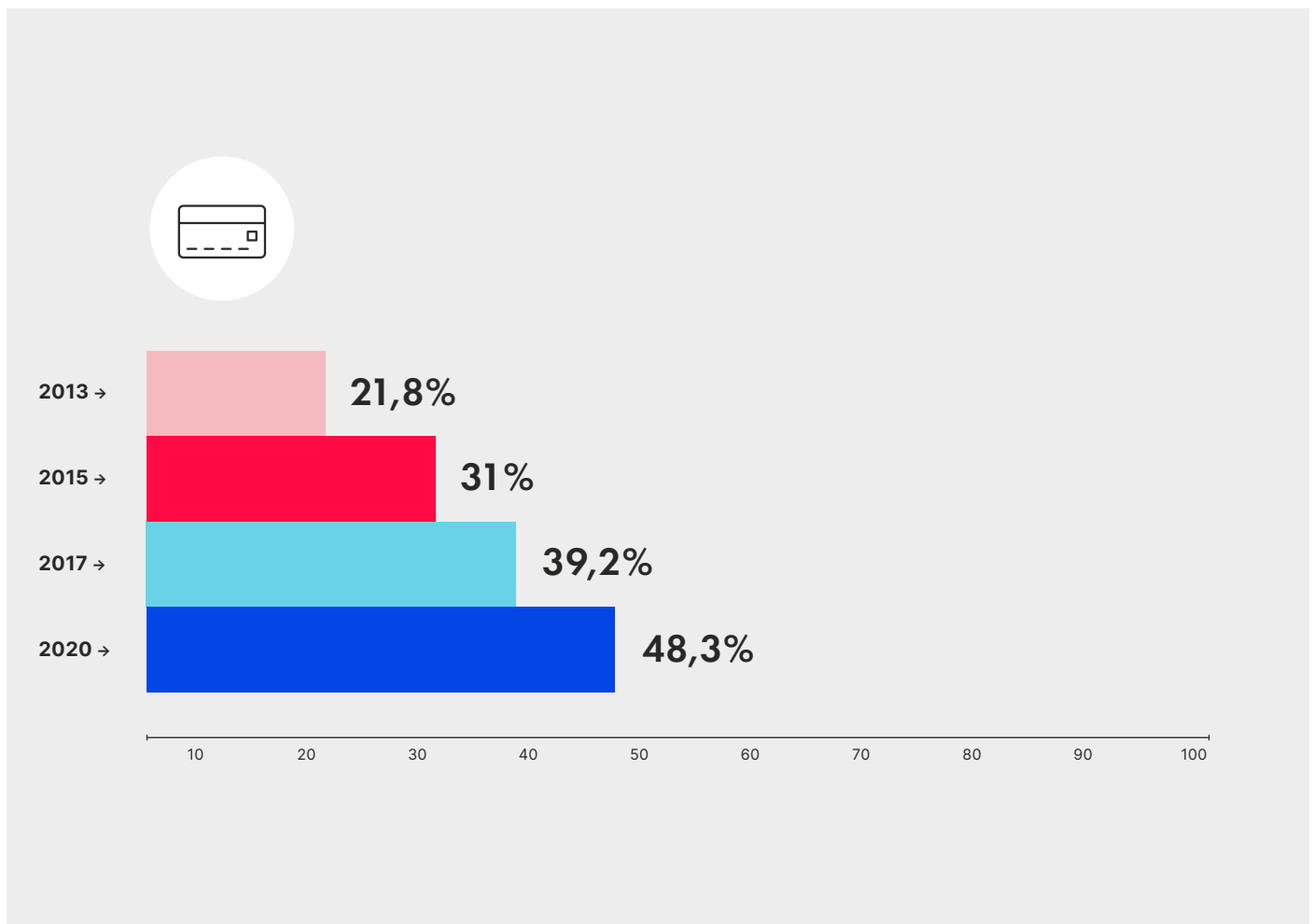
Uso de internet para operación en banca electrónica

El cuarto tipo de uso, referente a operaciones de banca electrónica, considera actividades como el pago, revisión de estado de cuentas y la transferencia de actividades entre servicios financieros. De acuerdo al Gráfico N°5, el porcentaje de usuarios y usuarias que realizan operaciones de banca electrónica a nivel nacional, han aumentado de forma sostenida durante los últimos siete años, pasando de un 21,8% en 2013 a un 39,2% en 2017, implicando un aumento de 17,4 puntos porcentuales, y una estimación respectiva a 2020 de un 48,3%.

De acuerdo al Gráfico N°5, actualmente la banca electrónica en el país se encuentra en auge, aun cuando puedan existir barreras tecnológicas, socioculturales y económicas, se observa un crecimiento importante en la tendencia, lo que supone una masificación de los canales remotos de acceso a servicios bancarios en el país. Se espera que, de manera progresiva, se disminuya la banca en forma física, dando paso a la masificación de sus productos financieros online.

Gráfico N°5

Porcentaje de uso de internet para operaciones de banca electrónica, nacional.



Fuente: elaboración propia



A nivel regional es posible observar un comportamiento disímil. Tomando como referencia la proyección para el año 2020, existen 29,6 punto porcentuales de diferencia entre la región que presenta un mayor porcentaje de uso vinculado a operaciones de banca electrónica y el que menos lo hace; mientras que la Región de Magallanes cuenta con 59,0% de uso, la Región del Maule tiene 29,4%. Otras regiones que cuentan con un desarrollo destacado de uso de internet para banca electrónica son la Región de Antofagasta con 58,3%, la Región de Aysén con 56,2% y la Región Metropolitana con 54,2%.

Como se observa en la Tabla N°5 las variaciones más importantes ocurridas entre los años 2013 al 2020

correspondieron a la Región de Magallanes con 39,8 puntos porcentuales, la Región de Arica y Parinacota con 37,9 puntos porcentuales y la Región de Aysén con 35 puntos. Adicionalmente, existen casos que resaltan por su bajo crecimiento porcentual, como es el caso de la Región del Maule, que presenta una variación porcentual solo entre 2013 y 2020 de 14,9 puntos porcentuales.

A la fecha, el comportamiento de usuarios y usuarias en la mayor parte de las regiones, presenta una rápida incorporación de operaciones bancarias a través de internet. Para el desarrollo y masificación de este tipo de uso es necesario generar instancias de capacitación financiera, para así generar un uso eficiente.

Tabla N°5

Porcentaje de uso de internet para operación de banca electrónica, regional.

Región	Porcentaje de uso de internet para operaciones de banca electrónica			
	Año 2013	Año 2015	Año 2017	Año 2020
Arica y Parinacota	11,3%	11,3%	34,3%	49,2%
Tarapacá	19,0%	19,0%	29,6%	37,0%
Antofagasta	23,8%	23,8%	45,4%	58,3%
Atacama	14,4%	14,4%	38,2%	46,1%
Coquimbo	16,5%	16,5%	37,3%	50,0%
Valparaíso	19,2%	19,2%	39,3%	46,8%
Metropolitana	28,3%	28,3%	43,1%	54,2%
O'Higgins	12,3%	12,3%	32,3%	46,4%
Maule	14,5%	14,5%	25,4%	29,4%
Ñuble	Sin información	Sin información	39,1%	46,6%
Biobío	13,8%	13,8%	38,0%	45,5%
La Araucanía	15,0%	15,0%	32,2%	37,5%
Los Ríos	18,2%	18,2%	34,0%	39,9%
Los Lagos	17,4%	17,4%	34,2%	40,0%
Aysén	21,2%	21,2%	47,4%	56,2%
Magallanes	19,2%	19,2%	48,4%	59,0%

Fuente: elaboración propia



Uso de internet para actividades de educación formal y capacitación

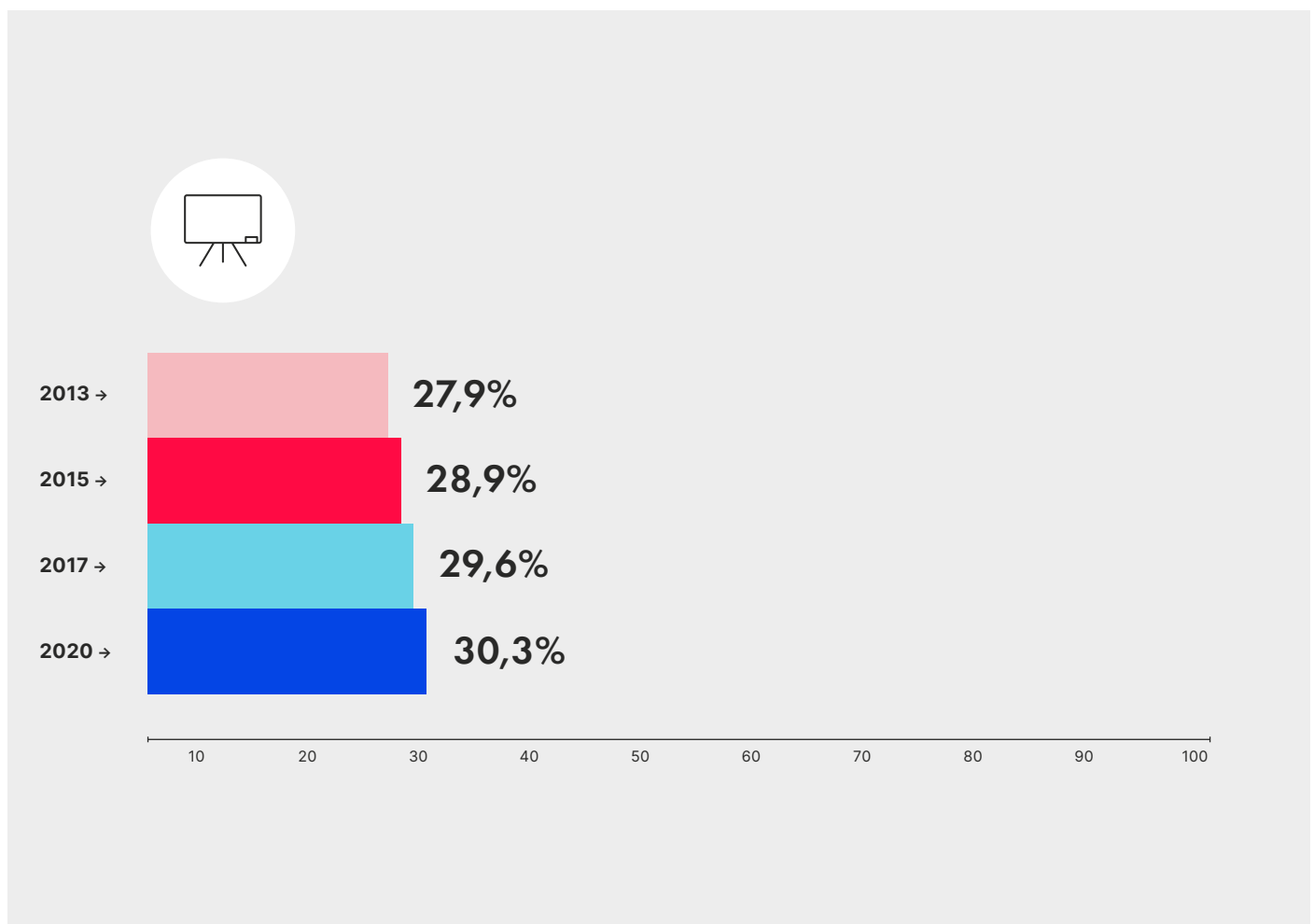
Referente al quinto tipo de uso, referente a actividades de educación formal y participación, se observa a grandes rasgos un comportamiento horizontal con un leve crecimiento. Entre los años 2013 a 2020 se aumentó de un 27,9% a un 30,3%, equivalente a un crecimiento de 2,4 puntos porcentuales.

De acuerdo al Gráfico N°6, se puede señalar que, aun cuando el imaginario colectivo contemple la importancia de la información disponible en la web con fi-

nes de enseñanza y educación, la tasa de actividades de educación formal no ha suscitado crecimientos profundos. Es necesario considerar que este uso implica la generación comparativa de ventajas en la población que lo utiliza, entendiendo la educación (indistinto de su plataforma) como un movilizador social, en detrimento de aquellos que no lo hacen. Fomentar el uso de internet para educación se constituye como una herramienta para reducir la exclusión social que afecta a la población en el siglo XXI.

Gráfico N°6

Porcentaje de uso de internet para actividades de educación formal y capacitación, nacional.



Fuente: elaboración propia



Desde un enfoque regional, el uso de internet para la educación se comporta similar a la forma en que se realiza en todo Chile, sin embargo, existen registros disímiles entre regiones. Como se observa en la Tabla N°6 se reconoce que mientras que en unas regiones se experimentó un crecimiento sostenido, en otras, las cifras relativas al uso de internet para fines de educación formal y capacitación ha disminuido, entre

2013 y 2020. Se destaca la Región de Antofagasta por presentar un aumento de 24,6 puntos porcentuales, la Región de Magallanes con una variación de 23 puntos y la Región de Atacama con 16,5 puntos porcentuales. Por su parte, la Región de los Lagos disminuyó en 4,4 puntos, la Región de Maule en 2,3 puntos y la Región de Valparaíso en 1,2 puntos porcentuales.

Tabla N°6

Uso de internet para actividades de educación formal y capacitación, regional.

Región	Porcentaje de uso de internet para actividades de educación formal y capacitación			
	Año 2013	Año 2015	Año 2017	Año 2020
Arica y Parinacota	27,9%	27,1%	26,8%	26,4%
Tarapacá	26,5%	20,4%	26,7%	31,8%
Antofagasta	24,9%	25,3%	38,8%	49,5%
Atacama	21,1%	24,3%	29,5%	37,6%
Coquimbo	19,0%	19,8%	32,4%	39,8%
Valparaíso	30,8%	31,1%	29,5%	29,6%
Metropolitana	29,3%	31,0%	30,7%	31,6%
O'Higgins	18,1%	21,4%	24,4%	28,6%
Maule	27,4%	23,3%	24,3%	25,1%
Ñuble	Sin información	Sin información	33,6%	34,8%
Biobío	28,2%	29,6%	30,2%	31,5%
La Araucanía	30,6%	27,3%	23,6%	19,5%
Los Ríos	26,1%	28,1%	27,8%	28,9%
Los Lagos	29,6%	33,1%	26,1%	25,2%
Aysén	28,0%	27,7%	30,7%	32,3%
Magallanes	18,0%	34,9%	35,1%	41,0%

Fuente: elaboración propia



Uso de internet para trámites en línea con instituciones públicas

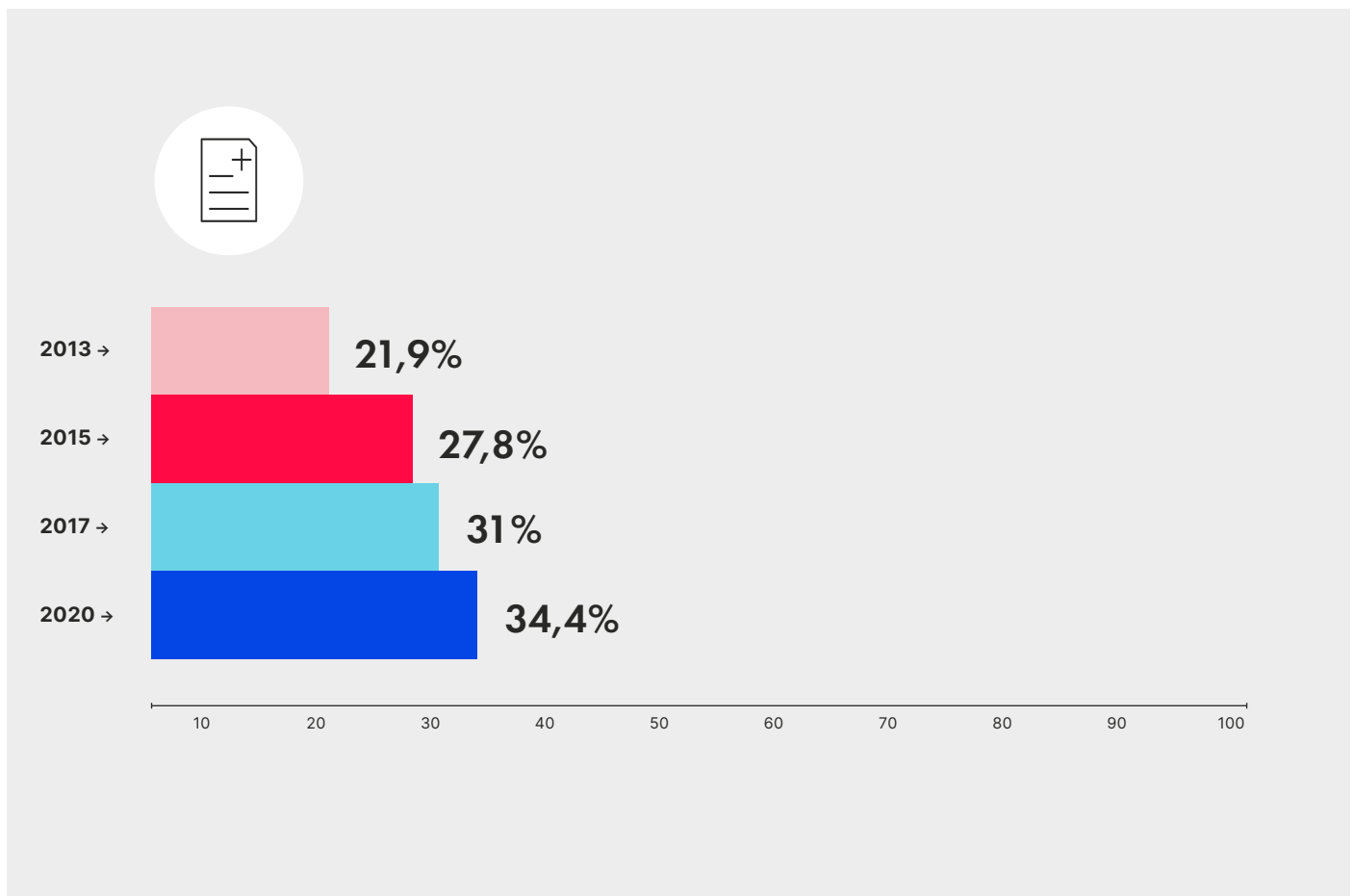
Finalmente, el último uso de internet se encuentra vinculado con los trámites en línea con instituciones públicas, instancias que se ha fomentado desde organismos públicos y privados en los últimos años. Actualmente Chile se encuentra en fase de implementación de la Agenda Digital 2020, que busca entre otras cosas, digitalizar todos los trámites que realizan las instituciones del Estado.

De acuerdo a las cifras, el uso de internet relacionado a trámites en línea con instituciones públicas, evidencia un crecimiento sostenido desde el año 2013 en adelante, pasando de un 21,9% en 2013, a un 34,1% en 2020.

El aumento en el uso de internet destinado a trámites en línea con instituciones públicas ha sido de 12,5 puntos porcentuales en los últimos 8 años, cifra que se espera aumente en los años venideros. Si bien se presume el aumento gracias al proceso de transformación digital que está realizando el Estado de Chile, es necesario generar de forma simultánea las medidas para profundizar la alfabetización digital de toda la población. Con ello, se espera que las personas tengan acceso y hagan uso de las herramientas digitales que permitan vincularse con el Estado de forma digital y remota.

Gráfico N°7

Porcentaje de uso de internet para trámites en línea con instituciones públicas, nacional.



Fuente: elaboración propia



Prestando atención a la Tabla N°7, el uso de internet para trámites con instituciones públicas presenta distribuciones porcentuales disímiles entre regiones. Las regiones que presentan mayor porcentaje se ubican en los extremos del país y corresponden a La Región de Antofagasta, con 52,3% para el año 2020 y la Región de Magallanes, con 48% en 2020. De modo contrario, las regiones que presentan un porcentaje de uso menor corresponden a Región de Maule con 23,7% y la Región de los Lagos, con 25,1%.

ya mencionadas con anterioridad; la Región de Magallanes (aumento de 28,8 puntos porcentuales entre 2013 a 2020) y la Región de Antofagasta (aumento de 28,2 puntos porcentuales entre 2013 y 2020). Particularmente en este caso se presume que en el aislamiento territorial que condiciona a ambos sectores, es un factor que incentiva el uso de internet para la ejecución de trámites con el Estado, dado que permite la ejecución de actividades sin recorrer grandes distancias o climas extremos.

Adicionalmente se destaca que las regiones que más han aumentado en este indicador corresponden a las

Tabla N°7

Porcentaje de uso de internet para trámites en línea con instituciones públicas, regional.

Región	Porcentaje de uso de internet para trámites en línea con instituciones públicas			
	Año 2013	Año 2015	Año 2017	Año 2020
Arica y Parinacota	16,5%	27,4%	24,3%	26,3%
Tarapacá	21,7%	25,9%	25,6%	26,9%
Antofagasta	24,1%	27,9%	41,1%	52,3%
Atacama	13,8%	22,9%	26,1%	30,5%
Coquimbo	18,7%	19,7%	23,3%	26,3%
Valparaíso	23,4%	32,1%	30,9%	35,1%
Metropolitana	25,4%	30,8%	34,9%	38,1%
O'Higgins	14,5%	18,5%	24,7%	32,0%
Maule	19,0%	20,9%	22,5%	23,7%
Ñuble	Sin información	Sin información	30,5%	35,8%
Biobío	14,9%	23,8%	29,5%	34,7%
La Araucanía	19,8%	23,3%	24,3%	25,5%
Los Ríos	18,7%	30,1%	24,4%	26,3%
Los Lagos	18,9%	25,2%	23,7%	25,1%
Aysén	23,9%	34,6%	33,8%	37,3%
Magallanes	19,2%	36,5%	40,3%	48,0%

Fuente: elaboración propia



Factores socioeconómicos del uso de internet

La versión anterior del estudio, *“Brecha en el uso de internet, una expresión de la exclusión social”*, reconoció la existencia de cuatro factores socioculturales y económicos que condiciona el uso de internet. A continuación, se presentan aquellos factores, suman-

do en esta ocasión, la relación que mantienen con los diferentes tipos de uso de internet ya expuestos en la sección anterior. En este último punto se concentrará el análisis solo en la población que es usuaria de la red, por cada uno de los factores socioculturales.

Nivel de ingresos

El primer elemento que condiciona el uso de internet es el nivel de ingresos. En términos generales se estableció que, a mayor decil de ingresos, mayor es también el porcentaje de usuarios de internet. Como se establece en el Tabla N°8, el 96,8% de las personas los ingresos más altos en Chile son usuarios de internet, en contraste con el 55,3% de usuarios de internet registrados en el decil de ingresos más bajo.

Tabla N°8

Porcentaje de usuarios de internet según decil de ingresos, nacional.

Decil de ingresos	Porcentaje de usuarios de internet			
	Año 2013	Año 2015	Año 2017	Año 2020
I decil	38,9%	45,3%	49,6%	53,5%
II decil	46,1%	57,3%	63,6%	70,2%
III decil	51,2%	60,5%	66,5%	73,4%
IV decil	51,2%	62,3%	68,7%	75,2%
V decil	54,5%	64,3%	71,9%	79,7%
VI decil	57,0%	66,2%	74,6%	82,4%
VII decil	60,4%	69,7%	77,8%	85,5%
VIII decil	67,2%	75,0%	81,4%	88,3%
IX decil	77,5%	82,5%	88,0%	95,7%
X decil	89,9%	92,4%	94,9%	96,8%

Fuente: elaboración propia



En función de la Tabla N°8, es posible observar que la tendencia presenta crecimientos disímiles según el nivel de ingresos. A grandes rasgos, los niveles de ingreso más alto concentran menor aumento porcentual de usuarios de internet que en niveles más bajos.

Por ejemplo, el sexto decil ha tenido un aumento de 25,4 puntos porcentuales entre 2013 y 2020, mientras que el primer decil un aumento de 14,6 puntos en el mismo periodo de tiempo.



Uso de internet para obtener información, según nivel de ingresos

Concentrándose solo en las personas que son usuarias de internet, se establece una tendencia a la baja en el uso destinado de forma exclusiva para obtener información por buscadores. Tal como se reporta en la Tabla N°9 los porcentajes variaron alrededor de 5 a 10 puntos porcentuales menos, lo que presumiblemente representa el uso de otro tipo de formas con que la población busca información por internet. Es plausible considerar la búsqueda a través de redes

sociales y por medio de diferentes dispositivos conectado a la red, donde es posible utilizar, por ejemplo, herramientas de búsqueda por voz.

Si bien todas las cifras tendieron a la baja, se reconoce que los deciles de ingresos más altos presentaron una reducción menor. Así, para el año 2020, las personas en el décimo decil alcanzan un XX% de uso vinculado a la búsqueda de información por internet.

Tabla N°9

Porcentaje de uso de internet para obtener información en buscadores, según deciles de ingresos.

Decil de ingresos	Porcentaje de uso de internet para obtener información en buscadores			
	Año 2013	Año 2015	Año 2017	Año 2020
I decil	94,3%	89,2%	84,8%	81,8%
II decil	93,7%	89,6%	84,7%	82,1%
III decil	92,7%	89,6%	86,3%	84,4%
IV decil	93,2%	90,2%	88,0%	86,2%
V decil	93,3%	90,4%	88,1%	86,3%
VI decil	94,1%	91,3%	89,6%	88,0%
VII decil	94,9%	92,7%	89,5%	88,1%
VIII decil	94,6%	92,2%	91,9%	95,4%
IX decil	96,5%	93,6%	92,9%	95,9%
X decil	96,9%	96,3%	96,0%	96,1%

Fuente: elaboración propia



Uso de internet para entretenimiento, según nivel de ingresos

En el caso del entretenimiento, se reconoce que las personas de menores ingresos realizan un menor uso vinculado a la entretención que aquellos ubicados en los deciles más altos; mientras que en el último decil el 91,1% de las personas que utilizan internet lo hace para entretención, el 81% de las personas del primer decil lo realizan, en el año 2020.

Es interesante destacar que con el paso de los años no existe una tendencia marcada hacia el aumento o

descenso del uso de internet para entretención, pero si existen diferencias entre la variación porcentual que presenta el grupo de menor ingresos en relación al mayor; 10,1 puntos porcentuales los distancian en el año 2020. Se puede reconocer, por extensión, que las personas de menores ingresos disponen proporcionalmente de menos tiempo para dedicar a actividades recreativas, utilizando su tiempo para labores de cuidado y/o generación de ingresos.

Tabla N°10

Porcentaje de uso de internet para entretenimiento, según decil de ingresos

Decil de ingresos	Porcentaje de uso de internet para entretenimiento			
	Año 2013	Año 2015	Año 2017	Año 2020
I decil	81,5%	69,4%	75,8%	81,0%
II decil	83,7%	73,6%	77,7%	81,2%
III decil	85,3%	74,0%	79,9%	84,6%
IV decil	84,7%	76,1%	79,9%	83,1%
V decil	85,0%	76,0%	81,1%	85,2%
VI decil	85,7%	76,3%	81,3%	85,3%
VII decil	83,2%	78,8%	83,1%	86,6%
VIII decil	84,1%	78,7%	83,8%	87,9%
IX decil	84,4%	79,6%	85,1%	89,5%
X decil	83,7%	85,1%	88,4%	91,1%

Fuente: elaboración propia



Uso de internet para compra y venta de artículos y servicios, según decil de ingresos

Al analizar el uso de internet para comercio electrónico según el nivel de ingresos, se observan diferencias marcadas dependiendo del decil en que se sitúe cada usuario o usuaria, al igual que en los casos anteriores se reconoce que entre más alto sea el nivel de ingresos en que se encuentre una persona, más altas serán las probabilidades en que esta utilice internet para comercio electrónico.

En base a la Tabla N°11 se observa que el mayor porcentaje de uso vinculado a comercio electrónico se concentra en el décimo decil, con 79,2% para 2020. Aún más, concentrando el análisis entre el primer y último decil, se observa una diferencia de 55,3 puntos porcentuales.

Se reconoce que la variación más importante entre 2013 a 2020 corresponde al noveno decil de ingresos,

con 30,9 puntos porcentuales, acompañado por el octavo decil, con 32,2 puntos porcentuales. En contraste, los deciles que registran menor variación refieren a los ubicados en el extremo de más bajos ingresos, el primer decil cuenta con un aumento de 12,4 puntos porcentuales, junto con el segundo decil, con 13,5 puntos porcentuales. De lo anterior es posible afirmar que, si bien los deciles más bajos se encuentran con un crecimiento sostenido en todos los años analizados, su variación porcentual es considerablemente menor a los de niveles de mayores ingresos, por tanto, se reconoce un aumento de la brecha vinculado a los beneficios que implican la utilización de internet. Por ello, se estima conveniente establecer intervenciones oportunas con la finalidad de generar oportunidades de acceso y promover un uso oportuno y equitativo entre todos los segmentos de ingreso.

Tabla N°11

Porcentaje de uso de internet para obtener información en buscadores, según deciles de ingresos.

Decil de ingresos	Porcentaje de uso de internet para compra y venta de artículos y servicios por internet			
	Año 2013	Año 2015	Año 2017	Año 2020
I decil	11,5%	11,7%	18,2%	23,9%
II decil	12,9%	12,5%	20,4%	26,4%
III decil	12,6%	14,5%	23,7%	35,9%
IV decil	14,4%	17,5%	24,8%	36,4%
V decil	18,1%	18,9%	29,3%	39,4%
VI decil	20,3%	22,4%	31,4%	41,9%
VII decil	21,1%	26,7%	36,0%	53,3%
VIII decil	26,5%	31,5%	43,3%	61,0%
IX decil	37,0%	41,4%	53,0%	67,9%
X decil	53,5%	59,0%	67,2%	79,2%

Fuente: elaboración propia



Uso de internet para operaciones en banca electrónica, según decil de ingresos

Observando las operaciones de banca electrónica, según decil de ingresos, se registra un porcentaje de uso bajo el 50% hasta el quinto decil. Pese a ello, existe un crecimiento sostenido en todos los casos.

De acuerdo a la tendencia expuesta en la Tabla N°12 se reconoce diferencias en la variación porcentual de uso de los últimos años, dependiendo del decil de ingresos de la población. Entre los años 2013 a 2020, se reconoce que los niveles de ingresos con mayor crecimiento corresponden al séptimo decil, con una variación de 42,5 puntos porcentuales. Desde otra perspectiva, los niveles de ingreso que registran un menor crecimiento para el mismo periodo estudiado, comprenden al primer decil, con una variación porcentual de 17,9 puntos.

Lo anterior indica que, al igual que en el caso del uso de internet vinculado a comercio electrónico, a mayor decil de ingresos, mayor será la probabilidad de hacer uso de internet para operaciones vinculadas con banca electrónica, aumentando su ejecución con el paso de los años. Aun cuando se espera que el porcentaje de uso aumente para todos los niveles de ingreso de las operaciones de banca electrónica, se torna necesario potenciar el crecimiento para aquellos deciles que poseen un menor porcentaje de uso y crecimiento año a año, con la finalidad que los beneficios y facilidades de las operaciones de banca electrónica lleguen de manera igualitaria a todos los niveles de ingreso de los grupos sociales, y con ello, mitigar el crecimiento de brecha digital.

Tabla N°12

Porcentaje de uso de internet para operaciones de banca electrónica, según decil de ingresos.

Decil de ingresos	Porcentaje de uso de internet para operaciones de banca electrónica			
	Año 2013	Año 2015	Año 2017	Año 2020
I decil	6,9%	11,6%	18,1%	24,8%
II decil	7,3%	12,9%	19,8%	27,8%
III decil	7,8%	16,2%	24,3%	36,6%
IV decil	10,5%	18,3%	26,6%	38,0%
V decil	11,3%	21,4%	31,6%	46,1%
VI decil	15,3%	26,9%	36,0%	50,0%
VII decil	16,9%	32,2%	41,1%	59,4%
VIII decil	26,6%	38,9%	49,7%	62,2%
IX decil	38,1%	51,0%	61,1%	72,5%
X decil	60,1%	70,9%	76,7%	84,4%

Fuente: elaboración propia



Uso de internet para actividades de educación formal y capacitación, según nivel de ingresos

Abordando el uso de internet para actividades de educación formal y capacitación, de acuerdo al nivel de ingresos, se observa que la tendencia mantiene el mismo patrón mencionado hasta ahora: a mayor ingreso percibido, mayor es el uso de internet para este fin. No obstante, se reconoce un bajo nivel de uso en todos los casos; para el año 2020 los registros del primer decil solo alcanzan un máximo de 21,3 % y el único que sobrepasa el 50% corresponde al décimo decil, con 61,3%.

En base a la Tabla N°13 se establece que existe un comportamiento disímil de la tendencia de uso, dado que hasta el sexto decil se genera un comportamiento horizontal, mientras que, desde el séptimo decil,

existe un aumento progresivo. Relacionado a este último punto, durante el periodo de 2013 a 2020, los registros con mayor variación positiva se presentan en el décimo decil (variación porcentual del orden de 18,5 puntos), noveno decil (variación porcentual del orden de 14,2 puntos), e séptimo decil (variación porcentual del orden de 7,6 puntos).

En suma, el comportamiento del uso de internet para actividades de educación formal y capacitación, se encuentra condicionada de acuerdo al decil de ingreso al que pertenezca una persona; un usuario o usuaria de menores ingresos tendría menos posibilidades de acceder a internet para este fin.

Tabla N°13

Porcentaje de uso de internet para actividades de educación formal y capacitación, según decil de ingresos.

Decil de ingresos	Uso de internet para: Actividades de educación formal y capacitación			
	Año 2013	Año 2015	Año 2017	Año 2020
I decil	24,5%	22,8%	20,7%	21,3%
II decil	22,9%	21,2%	21,3%	22,0%
III decil	23,3%	22,8%	23,2%	23,7%
IV decil	23,1%	22,9%	22,8%	24,4%
V decil	23,7%	23,0%	23,9%	25,0%
VI decil	25,2%	26,0%	25,6%	26,1%
VII decil	24,1%	28,2%	29,0%	31,7%
VIII decil	28,4%	32,9%	31,9%	35,4%
IX decil	34,9%	37,2%	42,3%	49,1%
X decil	42,8%	48,4%	53,3%	61,3%

Fuente: elaboración propia



Uso de internet para trámites en línea con instituciones públicas, según decil de ingresos

Finalmente, el uso vinculado a trámites con instituciones públicas mantiene el mismo comportamiento ya mencionado: a mayor ingreso, mayor será la realización de trámites por internet. Particularmente, el décimo decil cuenta con la mayor proporción de usuarios, con 68,1%.

centrando los mayores crecimientos en los niveles de ingresos más altos, de todos modos, los registros generales no sobrepasan el 50%. Se espera que ello aumente dentro de los próximos años, dada la inversión pública en políticas enfocadas en transformación digital.

Al observar la tendencia entre el año 2013 a 2020, se presenta el crecimiento en todos los deciles, con-

Tabla N°14

Porcentaje de uso de internet para trámites en línea con instituciones públicas, según decil de ingresos.

Decil de ingresos	Uso de internet para: Trámites en línea con instituciones públicas			
	Año 2013	Año 2015	Año 2017	Año 2020
I decil	8,9%	12,3%	14,8%	16,8%
II decil	9,4%	14,2%	16,1%	18,9%
III decil	9,4%	16,4%	19,8%	23,9%
IV decil	11,5%	19,7%	20,1%	24,6%
V decil	13,5%	20,9%	24,2%	28,5%
VI decil	18,1%	24,2%	26,8%	30,3%
VII decil	17,7%	28,2%	31,5%	37,4%
VIII decil	26,5%	33,5%	38,1%	43,6%
IX decil	35,8%	41,0%	49,1%	58,6%
X decil	53,1%	59,2%	63,9%	68,1%

Fuente: elaboración propia



Edad



El segundo factor que condiciona el uso de internet es la edad. En base a los registros, se reconoce que, a mayor edad, mayor es también el porcentaje de usuarios de internet, alcanzando la cifra más alta para las personas entre 25 a 29 años, con 98,9% en 2020. Una vez pasado los 39 años, comienza un descenso paulatino del porcentaje.

Es importante destacar que la tendencia de uso de internet por edad ha mantenido la diferencia que se genera entre la población más joven y la adulta mayor, mientras que los niños de 5 a 10 años son en un 80,2% usuarios de internet, solo un 18,1% lo es de los 80 años en adelante. Esto implica un doble desafío:

por un lado, llama a que la persona responsable del cuidado de los niños genere un proceso de control y guía continua de la forma que utilizan internet y, por el otro, manifiesta la necesidad de generar instancias de alfabetización digital en adultos mayores, para que tengan la posibilidad de verse beneficiados de su uso.

Tabla N°15

Porcentaje de usuarios de internet, según tramo etario.

Tramo etario	Porcentaje de usuarios de internet			
	Año 2013	Año 2015	Año 2017	Año 2020
5 a 9 años	64,1%	68,4%	73,4%	80,2%
10 a 14 años	88,5%	89,6%	89,1%	90,8%
15 a 19 años	89,8%	93,6%	94,2%	96,3%
20 a 24 años	84,2%	91,4%	94,5%	98,3%
25 a 29 años	79,6%	89,7%	93,7%	98,9%
30 a 34 años	72,2%	85,0%	91,4%	98,8%
35 a 39 años	65,7%	79,3%	88,5%	96,5%
40 a 44 años	56,4%	71,7%	82,8%	91,8%
45 a 49 años	48,2%	62,4%	76,5%	85,2%
50 a 54 años	39,2%	53,8%	67,7%	76,7%
55 a 59 años	34,1%	45,5%	59,4%	70,8%
60 a 64 años	26,4%	36,9%	49,6%	60,7%
65 a 69 años	17,5%	26,6%	37,1%	47,7%
70 a 74 años	13,0%	18,5%	26,4%	43,2%
75 a 79 años	7,2%	12,2%	17,4%	24,3%
80 o más años	4,9%	6,5%	9,8%	18,1%

Fuente: elaboración propia



Uso de internet para obtener información, según tramo etario

De las personas que son usuarias de internet, se presenta un porcentaje importante de uso destinado a buscar informar, indistinto de su edad. Tomando como referencia el año 2020, todos los tramos etarios presentan un porcentaje superior al 55%.

De acuerdo a la Tabla N°16, se observa que la variación porcentual entre los años 2013 a 2020 evidencia una interrupción en el crecimiento en todos los tramos etarios, más aún, se registran disminuciones importantes en las personas de edad más avanzada

y de los más jóvenes: mientras ha disminuido en 10,2 puntos porcentuales el uso de las personas de 80 años y más, los niños de 5 a 9 años lo han hecho en 22,6 puntos. Se presume que el cambio realizado en la población adulta mayor puede encontrarse vinculado con la búsqueda de información a través de otros medios que no implican motores de búsqueda (redes sociales, por ejemplo) y, el caso de los menores de edad, pudiese responder a regulaciones parentales en el uso de internet, que han realizado el o los adultos responsables de su cuidado.

Tabla N°16

Porcentaje de uso de internet para obtener información en buscadores, según tramos etarios.

Tramo etario	Porcentaje de uso de internet para obtener información en buscadores			
	Año 2013	Año 2015	Año 2017	Año 2020
5 a 9 años	80,2%	72,1%	61,7%	57,6%
10 a 14 años	94,6%	92,9%	88,3%	87,1%
15 a 19 años	96,3%	95,9%	95,1%	94,3%
20 a 24 años	96,3%	95,5%	95,0%	94,5%
25 a 29 años	96,3%	95,2%	95,1%	94,5%
30 a 34 años	96,7%	94,5%	94,3%	93,1%
35 a 39 años	95,6%	93,7%	93,4%	92,4%
40 a 44 años	95,9%	92,7%	91,8%	90,1%
45 a 49 años	95,7%	91,8%	90,3%	88,2%
50 a 54 años	94,8%	89,5%	88,0%	85,2%
55 a 59 años	94,6%	89,3%	86,7%	83,9%
60 a 64 años	95,7%	89,0%	84,4%	80,9%
65 a 69 años	95,5%	87,7%	84,8%	80,8%
70 a 74 años	91,0%	85,7%	78,3%	75,3%
75 a 79 años	94,3%	82,0%	77,5%	71,6%
80 o más años	94,8%	74,6%	73,5%	64,4%

Fuente: elaboración propia



Uso de internet para entretenimiento, según tramo etario

En relación a la distribución del uso de internet para entretenimiento, es factible reconocer que, a menor edad, mayor es la probabilidad que un usuario utilice internet para este fin.

Para el año 2020, las personas entre 25 a 29 años son las que en mayor proporción utilizarían internet para entretenimiento, alcanzando un 93,7%, seguido por las personas de 30 a 34 años (92,4%) y las de 35 a 39 años (90,8%)

De acuerdo a la Tabla N°17, se reconoce que desde los 40 años en adelante se genera un proceso de disminución de uso destinado a este fin, aunque aún se mantiene en registros altos. Probablemente la población usuaria de internet ubicada en estos tramos etarios concentra su tiempo de uso de la red a actividades vinculadas a su quehacer laboral o similar.

Tabla N°17

Porcentaje de uso de internet para entretenimiento, según tramo etario.

Tramo etario	Porcentaje de uso de internet para entretenimiento			
	Año 2013	Año 2015	Año 2017	Año 2020
5 a 9 años	89,5%	83,6%	86,8%	89,4%
10 a 14 años	90,0%	82,5%	85,6%	88,1%
15 a 19 años	90,5%	83,9%	87,0%	89,5%
20 a 24 años	89,5%	83,2%	87,5%	91,0%
25 a 29 años	87,3%	82,1%	88,5%	93,7%
30 a 34 años	84,1%	77,9%	85,9%	92,4%
35 a 39 años	81,5%	74,5%	83,5%	90,8%
40 a 44 años	76,7%	72,2%	79,3%	85,0%
45 a 49 años	73,7%	69,1%	76,4%	82,3%
50 a 54 años	73,6%	67,0%	73,2%	78,2%
55 a 59 años	72,9%	65,2%	72,8%	78,9%
60 a 64 años	71,0%	61,9%	68,5%	73,8%
65 a 69 años	64,5%	60,7%	65,1%	68,7%
70 a 74 años	67,3%	58,5%	64,9%	70,1%
75 a 79 años	73,3%	61,7%	58,6%	60,6%
80 o más años	72,9%	57,7%	60,2%	62,2%

Fuente: elaboración propia



Uso de internet para compra y venta de artículos y servicios, según tramo etario

Al observar el uso de internet para comercio electrónico, es posible afirmar que el porcentaje de este tipo de uso se ha mantenido bajo. De acuerdo a la Tabla N°18, el porcentaje más alto para el año 2020 corresponde a las personas entre los 25 a 29 años, con 65,9%. A él lo siguen las personas entre 30 a 34 con 65,0% y, en tercer lugar, los de 35 a 39 años, con 60,7%.

Según la tendencia observada, se presentan comportamientos disimiles entre tramos etarios. Por una par-

te, es posible afirmar que la mayor variación positiva corresponde al tramo etario de 20 a 24 años, con un aumento de 35,6 puntos porcentuales para 2020, seguido por las personas de 25 a 29 años, con un crecimiento desde 32,4 puntos porcentuales en el mismo periodo. No obstante, se registran también variaciones negativas, dentro de la cual sobresale el tramo de 70 a 74 años, con una variación una disminución de 9 puntos porcentuales.

Tabla N°18

Porcentaje de uso de internet para compra y venta de artículos y servicios, según tramos etarios.

Tramo etario	Porcentaje de uso de internet para: compra y venta de artículos y servicios			
	Año 2013	Año 2015	Año 2017	Año 2020
5 a 9 años	5,5%	2,4%	4,0%	8,6%
10 a 14 años	8,1%	5,6%	8,8%	17,3%
15 a 19 años	14,0%	15,8%	23,7%	33,5%
20 a 24 años	22,7%	30,5%	43,5%	58,3%
25 a 29 años	33,5%	39,5%	52,7%	65,9%
30 a 34 años	37,8%	38,6%	53,0%	65,0%
35 a 39 años	35,1%	36,8%	49,1%	60,7%
40 a 44 años	31,1%	32,9%	42,4%	51,7%
45 a 49 años	30,8%	31,2%	38,9%	44,7%
50 a 54 años	33,0%	30,5%	33,9%	39,7%
55 a 59 años	33,5%	30,3%	33,1%	37,8%
60 a 64 años	35,2%	30,3%	32,2%	35,3%
65 a 69 años	29,0%	29,4%	31,2%	36,5%
70 a 74 años	33,9%	23,6%	24,1%	24,9%
75 a 79 años	27,2%	20,6%	24,6%	27,8%
80 o más años	18,6%	19,8%	20,4%	21,1%

Fuente: elaboración propia



Uso de internet para operaciones de banca electrónica, según tramo etario

El uso de internet para las operaciones de banca electrónica, presenta comportamientos porcentuales disímiles. Enfocándose en el año 2020, se obtiene que el porcentaje de uso más alto de internet corresponde al tramo de 30 a 34 años, con 72,9%, ubicándose en segundo lugar las personas en 25 a 29 años, con 71%.

De acuerdo a la evolución que han tenido las operaciones de banca electrónica, se observa que los tramos etarios con más aumento entre 2013 a 2020 han

sido las personas de 20 a 24 años (variación porcentual de 50,8 puntos), seguido por las de 25 a 29 años (variación porcentual de 40,4 puntos) y los de 30 a 34 años (variación porcentual de 35,7 puntos). Por consiguiente, es posible establecer que las personas que han ingresado recientemente al mercado laboral, tenderían a realizar más probablemente operaciones de banca electrónica, que aquellas de mayor edad que ya cuentan con productos financieros tradicionales.

Tabla N°19

Porcentaje de uso de internet para operaciones de banca electrónica, según tramos etarios.

Tramo etario	Porcentaje de uso de internet para operaciones de banca electrónica			
	Año 2013	Año 2015	Año 2017	Año 2020
5 a 9 años	1,8%	2,1%	3,2%	4,6%
10 a 14 años	3,5%	3,5%	5,8%	7,2%
15 a 19 años	6,7%	13,0%	20,0%	29,6%
20 a 24 años	16,3%	32,1%	45,3%	67,1%
25 a 29 años	30,6%	44,7%	56,8%	71,0%
30 a 34 años	37,2%	45,3%	58,1%	72,9%
35 a 39 años	36,6%	44,9%	55,4%	69,1%
40 a 44 años	34,6%	42,0%	50,4%	62,1%
45 a 49 años	33,3%	40,2%	47,4%	57,9%
50 a 54 años	34,2%	42,1%	42,4%	46,7%
55 a 59 años	35,8%	41,7%	41,5%	44,7%
60 a 64 años	35,7%	42,3%	40,2%	43,9%
65 a 69 años	28,3%	40,6%	38,2%	43,0%
70 a 74 años	37,7%	38,8%	33,2%	37,4%
75 a 79 años	44,5%	35,3%	35,0%	38,1%
80 o más años	18,7%	37,7%	29,7%	34,2%

Fuente: elaboración propia



Uso de internet para actividades de educación formal y capacitación, según tramo etario

El uso de internet para actividades de educación formal y capacitación presenta distribuciones porcentuales discretas, no superando en ningún caso el 50% en 2020. Precisamente, en este año se proyecta que el mayor porcentaje lo alcanza la población de 20 a 24 años, con 47,2%, y las personas de 25 a 29 años, con 44,2%.

Se reconoce que ha existido un aumento para las personas que tienen entre 15 a 39 años, ciclo vital vincu-

lado a la especialización técnico-profesional. Específicamente, los tramos de edad que más han aumentado corresponden a los de 20 a 24 años (variación de 15,6 puntos porcentuales) y los de 25 a 29 años (variación de 12,9 puntos porcentuales). Cabe mencionar este uso de internet, aun cuando tiene una de las mayores potencialidades para el beneficio personal y profesional, es uno de con menor proporción en niños y tercera edad, población que podría verse fuertemente beneficiada que realizan un uso efectivo del mismo.

Tabla N°20

Porcentaje de uso de internet para actividades de educación formal y capacitación, según tramos etarios.

Tramo etario	Porcentaje de uso de internet para actividades de educación formal y capacitación			
	Año 2013	Año 2015	Año 2017	Año 2020
5 a 9 años	19,9%	15,1%	12,2%	10,3%
10 a 14 años	26,6%	24,2%	22,7%	21,5%
15 a 19 años	30,0%	32,7%	34,1%	35,7%
20 a 24 años	31,6%	39,8%	42,5%	47,2%
25 a 29 años	31,3%	37,7%	40,5%	44,2%
30 a 34 años	30,4%	32,1%	37,0%	41,4%
35 a 39 años	28,8%	30,3%	33,7%	37,1%
40 a 44 años	27,1%	25,9%	28,9%	33,4%
45 a 49 años	24,1%	24,2%	26,3%	33,2%
50 a 54 años	25,8%	23,0%	21,9%	20,5%
55 a 59 años	25,3%	22,8%	20,9%	19,7%
60 a 64 años	26,4%	22,6%	20,1%	18,3%
65 a 69 años	20,9%	20,1%	18,5%	16,8%
70 a 74 años	26,8%	16,5%	17,7%	13,7%
75 a 79 años	16,3%	16,2%	16,8%	17,1%
80 o más años	15,3%	15,7%	16,3%	17,1%

Fuente: elaboración propia



Uso de internet para trámites con instituciones públicas, según tramo etario

Vinculado con el uso de internet para trámites con instituciones públicas, se reconoce que para el año 2020 los porcentajes no alcanzan el 60%, destacando solo el caso de las personas de entre 30 a 34 años, que cuentan con un 55,3% vinculado a este uso.

De acuerdo a la Tabla N°21, es posible señalar variaciones disímiles entre 2013 y 2020, que establecen divisiones marcadas según cada tramo etario. Tomando los casos con mayor variación positiva, se tiene que el mayor aumento corresponde al tramo de 25 a 29

años, con una variación de 22,5 puntos porcentuales. A él lo siguen las personas de entre 20 a 24 años, con un crecimiento de 21,9 puntos porcentuales. En contraparte, se tiene que las mayores disminuciones se encuentran en las personas de 60 a 64 años, con 11,6 puntos porcentuales menos, y las personas de 70 a 74 con 11,3 puntos menos. Precisamente en estos últimos grupos es necesario concentrar los esfuerzos de alfabetización digital, para que tengan la posibilidad de gestionar los beneficios proporcionados por el Estado desde sus hogares.

Tabla N°21

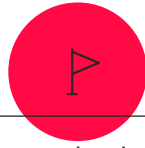
Porcentaje de uso de internet para trámites en línea con instituciones públicas, según tramos etarios.

Tramo etario	Porcentaje de uso de internet para trámites en línea con instituciones públicas			
	Año 2013	Año 2015	Año 2017	Año 2020
5 a 9 años	1,7%	1,8%	2,4%	3,0%
10 a 14 años	3,1%	3,8%	4,9%	6,1%
15 a 19 años	9,3%	15,0%	17,5%	20,8%
20 a 24 años	20,8%	31,9%	36,4%	42,7%
25 a 29 años	28,9%	39,7%	45,1%	51,4%
30 a 34 años	33,9%	39,7%	46,2%	55,3%
35 a 39 años	36,3%	40,3%	44,9%	51,2%
40 a 44 años	33,3%	37,4%	39,9%	42,3%
45 a 49 años	30,0%	35,0%	36,5%	39,3%
50 a 54 años	32,5%	33,4%	32,1%	32,5%
55 a 59 años	34,9%	33,0%	31,5%	30,4%
60 a 64 años	38,1%	33,7%	29,2%	26,5%
65 a 69 años	27,4%	32,1%	29,2%	25,9%
70 a 74 años	36,6%	29,9%	26,0%	25,3%
75 a 79 años	32,9%	29,8%	26,0%	24,0%
80 o más años	21,6%	28,0%	22,3%	17,1%

Fuente: elaboración propia



Zona de residencia



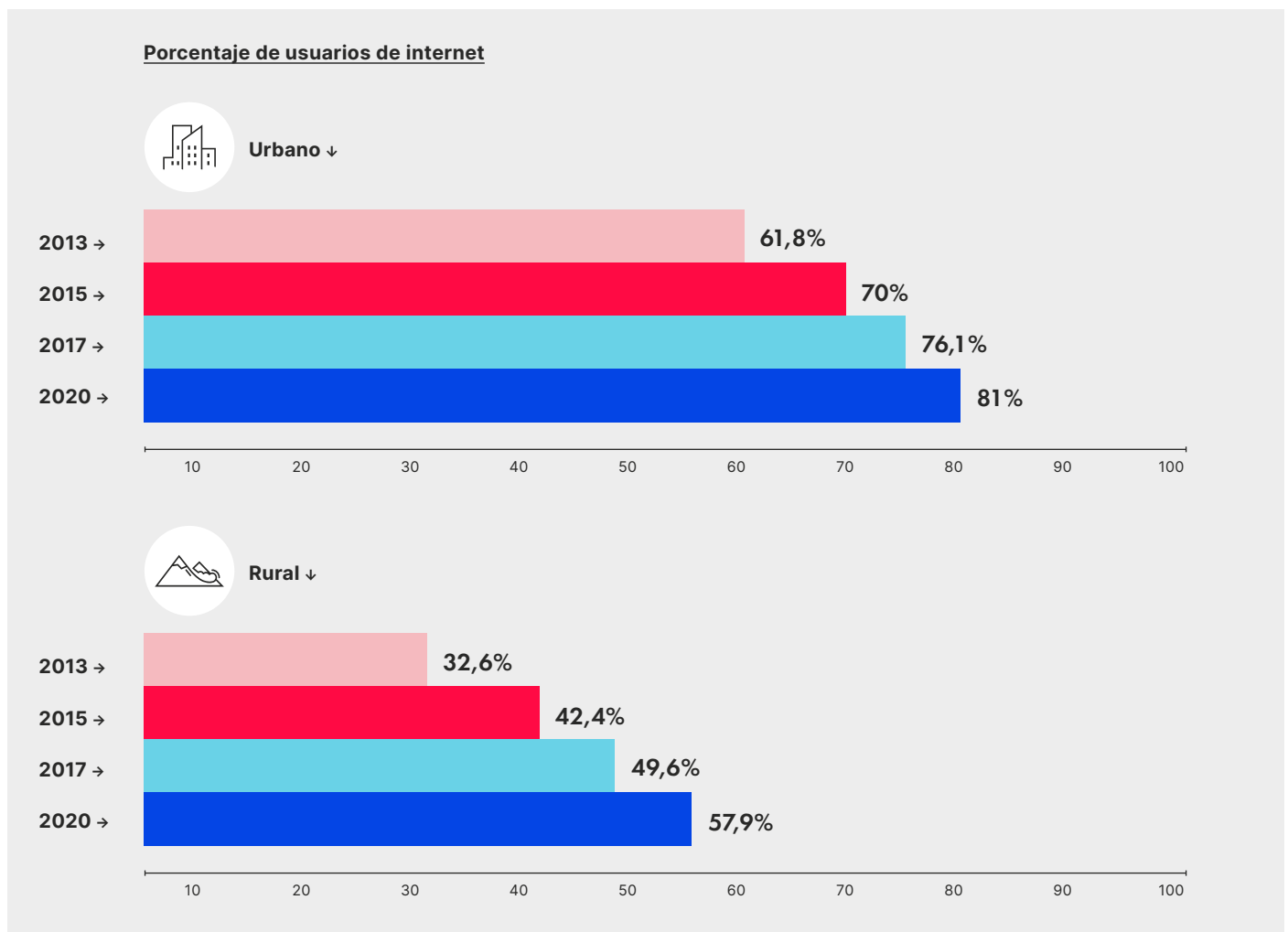
El tercer factor socioeconómico, corresponde al porcentaje de usuarios de internet según zona de residencia. Para el año 2020, la zona urbana tiene un 81,0% usuarios de internet, mientras que la zona rural, un 57,9%.

En cuanto a las variaciones en el tiempo, cabe destacar que el crecimiento de uso de internet a nivel rural registra una variación mayor que la zona urbana. Mientras en la zona rural tiene un crecimiento, entre 2013 y 2020 de 25,3 puntos porcentuales, en zona

urbana alcanzó 19,2 puntos porcentuales. La principal causa atribuible al aumento en zona rural se concentra en el desarrollo en infraestructura tecnológica que se ha implementado en los últimos años, mejorando la conectividad del país.

Gráfico N°22

Porcentaje de usuarios de internet, según zona de residencia.



Fuente: elaboración propia



Uso de internet para obtener información en buscadores, según zona de residencia

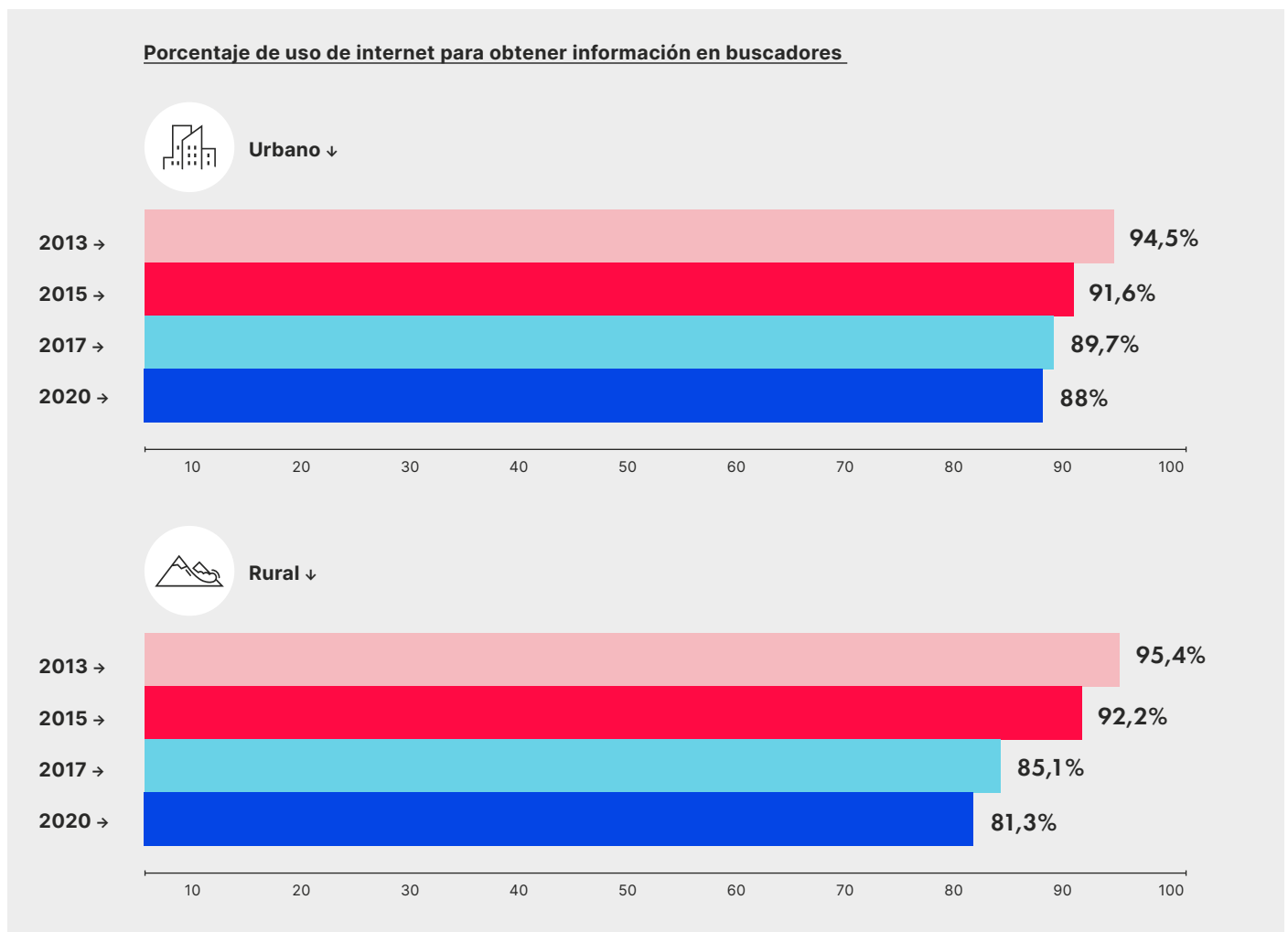
En referencia a la obtención de información mediante motores de búsqueda, es posible señalar que el comportamiento se mantiene lineal con el paso de los años, presentando una leve tendencia a la baja. Mientras que la población en zona urbana lo utiliza internet en un 88% para la búsqueda de información, el 81,3% de la población en zona rural lo hace.

zona urbana registró un descenso en 6,5 puntos porcentuales, mientras que la zona rural de 14,1 puntos. La mayor baja de la zona rural puede ser atribuida a que el tiempo destinado al uso de internet se concentre en la búsqueda a través de otras plataformas, como redes sociales.

En relación en la tendencia a la baja de este tipo de uso, se reconoce que entre el año 2013 a 2020 la

Gráfico N°23

Porcentaje de uso de internet para obtener información en buscadores de internet, según zona de residencia.



Fuente: elaboración propia



Uso de internet para entretenimiento, según zona de residencia

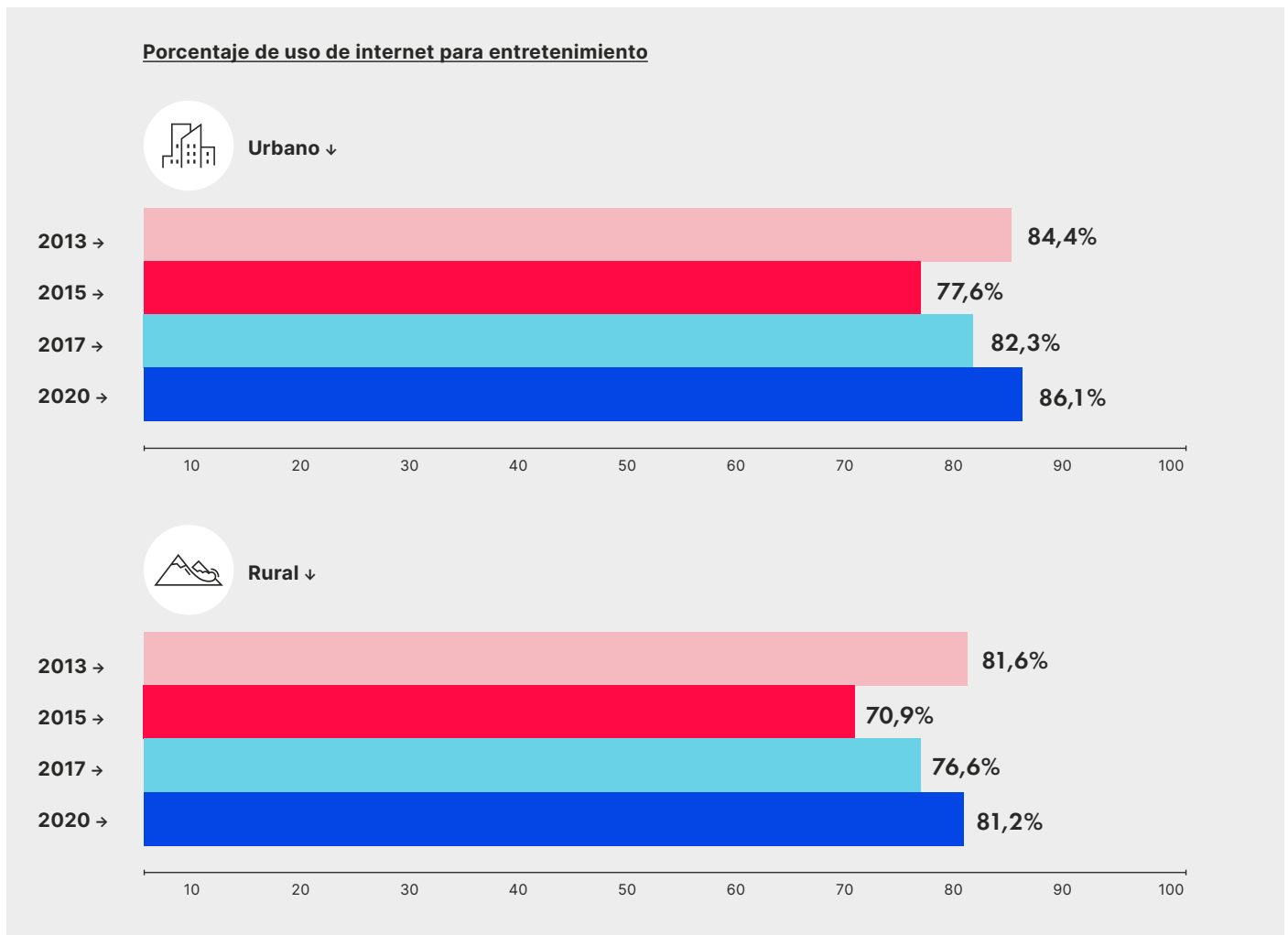
Concentrando la atención en el uso de internet para entretenimiento, se destaca una tendencia al alza para el año 2020. La zona urbana presenta un porcentaje de uso de 86,1% y la zona rural, de 81,2%.

En base a la Tabla N°24, y analizando el comportamiento de los últimos años, se reconoce que mientras el uso en zona urbana a tendido al alza, el de zona

rural se mantiene más bien constante. Entre los años 2013 a 2020 la zona urbana presenta una variación positiva de 1,7 puntos porcentuales, en cambio, la zona rural disminuyó en 0,4 puntos porcentuales. A consecuencia que el indicador se encuentra dentro del comportamiento máximo esperado, se presume que la tendencia a largo plazo mantendrá valores similares a los actuales.

Gráfico N°24

Porcentaje de uso de internet para entretenimiento, según zona de residencia.



Fuente: elaboración propia



Uso de internet para compra y venta de artículos y servicios, según zona de residencia.

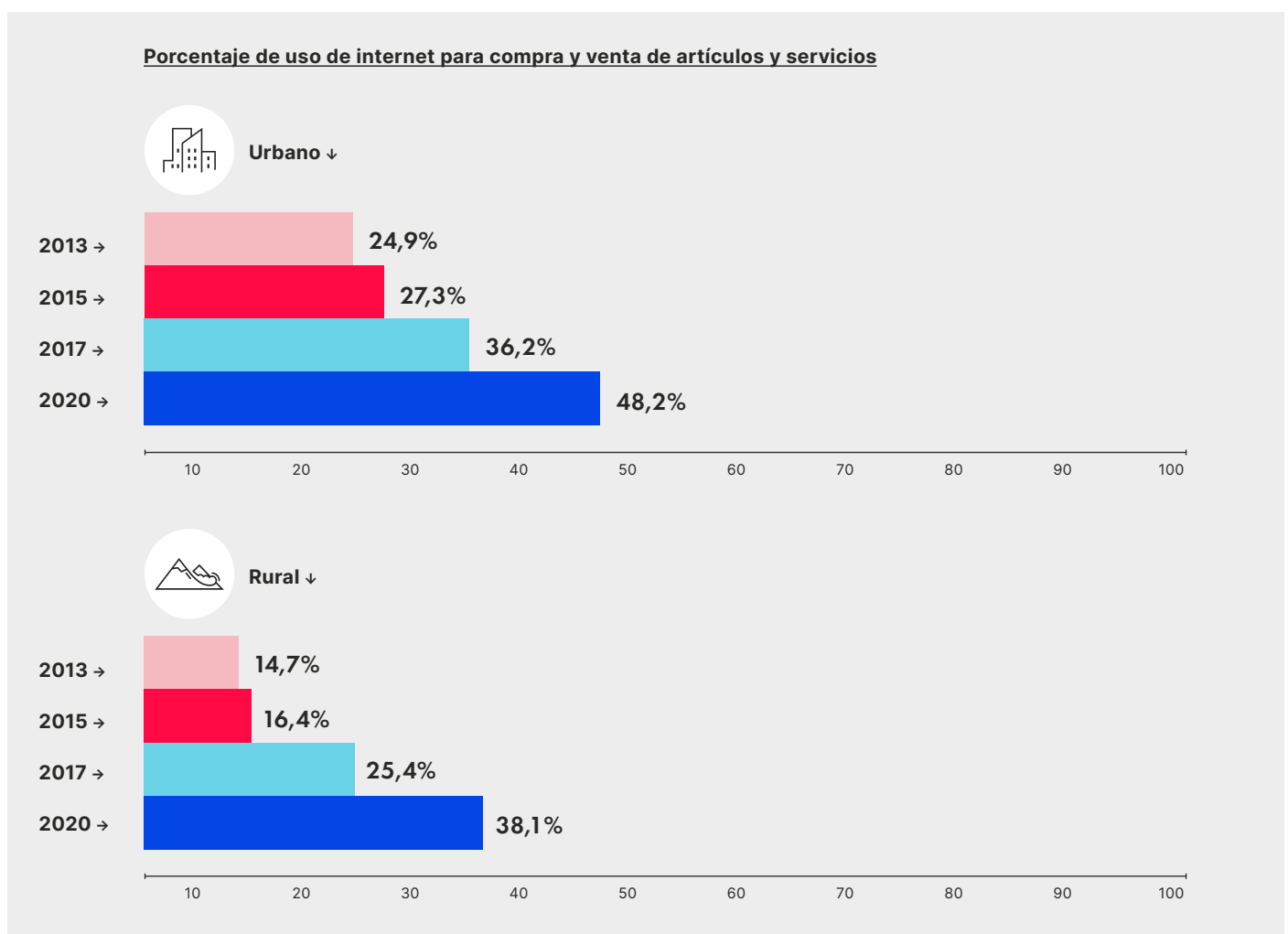
Al momento de observar el uso de internet asociado al comercio electrónico, se registran cifras sustancialmente menores a los casos anteriores, no superando el 50%. Particularmente, en el caso de la zona urbana el 48,2% de las personas utilizarían la red para compra de bienes o servicios y solo un 38,1% lo realizaría en zona rural.

Desde una perspectiva longitudinal se reconoce que la variación porcentual en los últimos años es relati-

vamente similar entre zona urbana y rural, mientras que en el primero aumentó en 23,3 puntos porcentuales, el segundo lo hizo en 23,4 puntos. Si bien ambos aumentaron en proporciones similares, es presumible aducir que el bajo porcentaje de la zona rural es causa de problemas propios de distribución y logística en el envío y recepción de artículos vendidos o comprados hacia zonas remotas.

Gráfico N°25

Porcentaje de uso de internet para comercio electrónico, según zona de residencia.



Fuente: elaboración propia



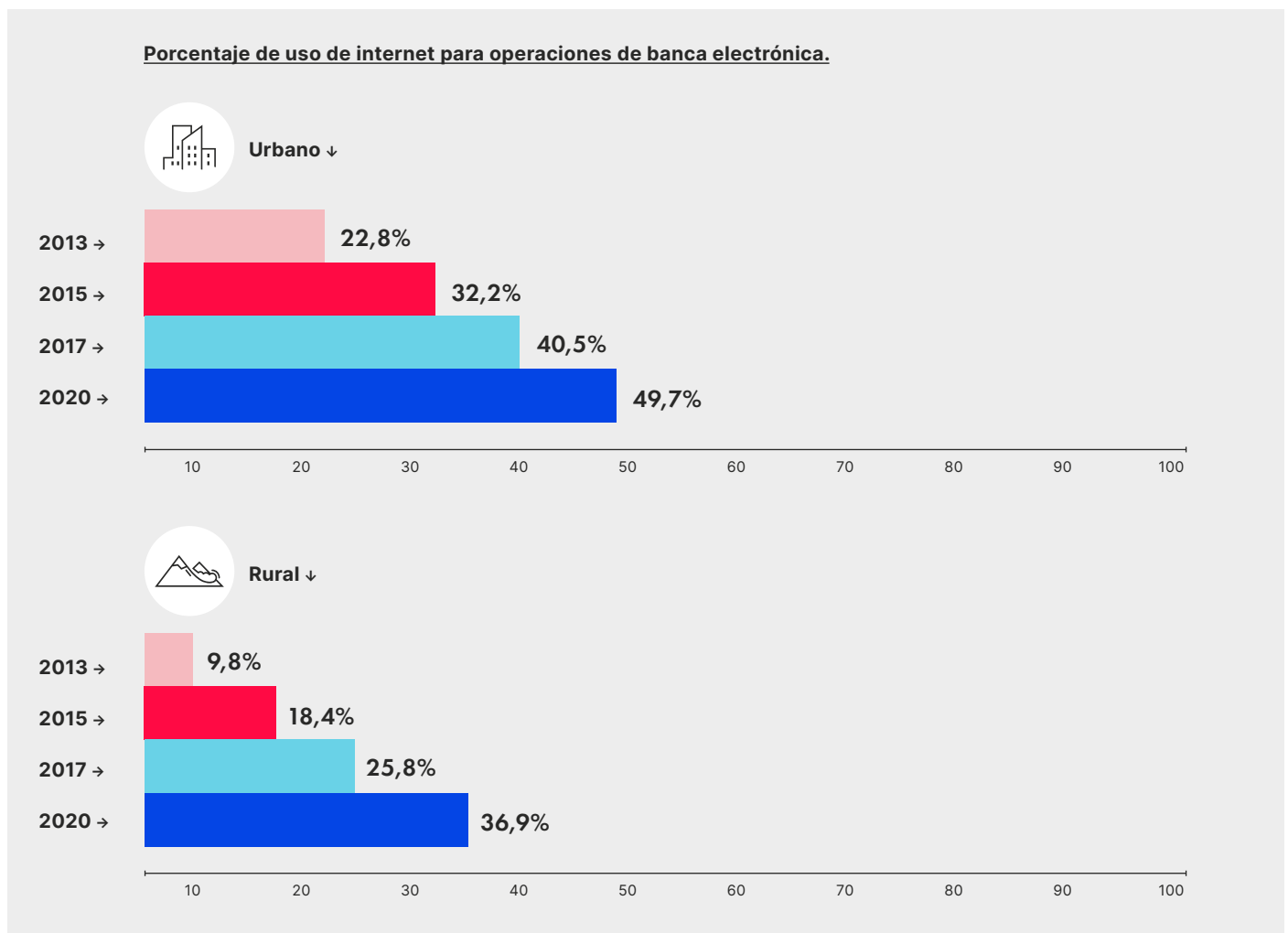
Uso de internet para operaciones de banca electrónica, según zona de residencia.

En relación a las operaciones de banca electrónica, se observa que aquellos usuarios y usuarias que viven en zonas urbanas tienden a usar de él, en contraposición con las personas que viven en zona rural. Concretamente, en la zona urbana el 49,7% son usuarios, mientras que, en zona rural, el 36,9%.

La Tabla N°26 refleja que, si bien existen distribuciones porcentuales disímiles, existe una variación porcentual similar. Mientras que la zona urbana posee una variación de 26,9 puntos porcentuales, la zona rural lo hace en 27,1 puntos.

Gráfico N°26

Porcentaje de uso de internet para operaciones de banca electrónica, según zona de residencia.



Fuente: elaboración propia



Uso de internet para educación formal y capacitación

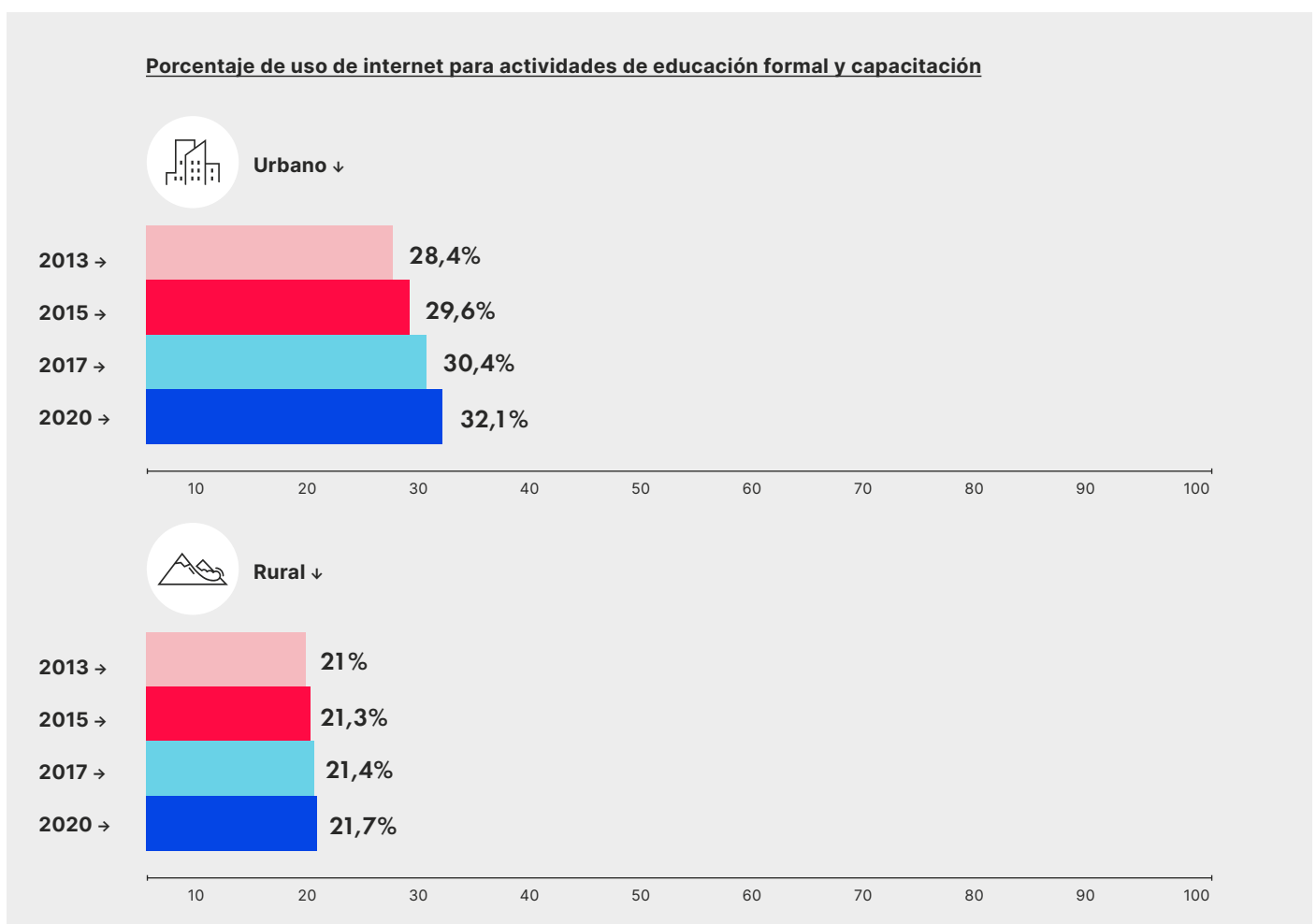
Respecto al uso de internet para actividades de educación formal y capacitación, es posible señalar un comportamiento estable, similar a los casos anteriores, donde la zona urbana sobrepasa a la rural. Para el año 2020, se establece que la zona urbana cuenta con 32,1% de uso destinado a la educación formal, mientras que la zona rural, solo un 21,7%.

Es importante indicar que, si bien tanto en zona urbana como en zona rural existe un bajo porcentaje de uso de internet para educación, llama la atención que la cifra en zona rural solo ha aumentado 0,7 puntos porcentuales en los últimos 7 años.

Las zonas alejadas de los polos urbanos son las que requieren con mayor fuerza utilizar las tecnologías para encabezar procesos de educación formal, dado que es la única manera en que pueden perfeccionarse a lo largo del tiempo, sin embargo, se observa que en la práctica ello no ha sucedido. Para incentivar su uso es necesario que se desarrolle la infraestructura necesaria para asegurar conexiones de alta velocidad y se realicen procesos de educación en línea con un enfoque territorial, que supla las necesidades de la población.

Gráfico N°27

Porcentaje de uso de internet para actividades de educación formal y capacitación, según zona de residencia.



Fuente: elaboración propia



Uso de internet para trámites en línea con instituciones públicas

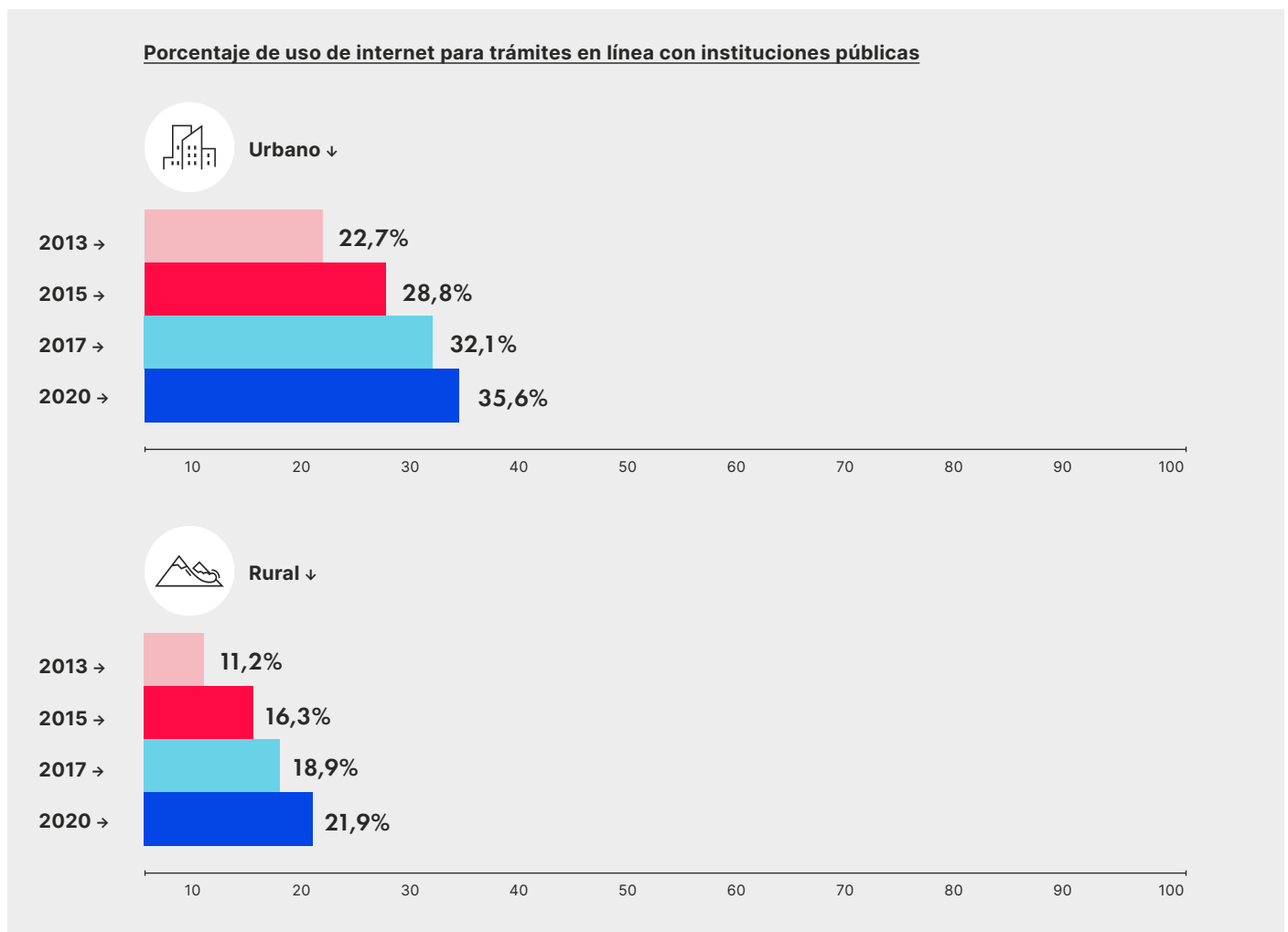
Finalmente, atendiendo al uso de internet para trámites con instituciones públicas, es posible señalar que se presentan porcentajes de uso disímiles dependiendo de la zona de residencia. Enfocándose en el año 2020, el porcentaje de uso de internet en zona urbana presenta un 35,6% y el de zona rural, un 21,9%, cifra baja en ambos casos.

De acuerdo a la Tabla N°28, presenta una leve tendencia al alza, aunque se mantiene la distancia entre

las zonas. Mientras que en la zona urbana ha existido un aumento de 12,9 puntos porcentuales y en la zona rural, de 10,7 puntos. Para romper con esta tendencia que tiene con un bajo porcentaje de uso destinado a tramites en línea, es clave fomentar la transformación de las ciudades y localidades hacia smart cities, donde sus pobladores tengan la posibilidad de vincularse virtualmente con el gobierno local, independiente de cuan distanciado se encuentre del centro urbano.

Gráfico N°28

Porcentaje de uso de internet para trámites en línea con instituciones públicas según zona de residencia.



Fuente: elaboración propia



Nivel educativo



El último condicionante corresponde al nivel educativo. Según los registros se establece que mientras mayor sea el nivel educativo de una persona, mayor probabilidad habrá en que usuario de internet. Observando la Tabla N°29 se reconoce que las personas con educación profesional completa o superior cuenta con al menos 97,9% de usuarios de internet, en contraste con solo el 45,8% de las personas sin educación formal.

Es clave concentrar el análisis en la diferencia que se produce entre las personas con menor y mayor educación formal; se distancian 52,7 puntos porcentuales entre las personas sin educación formal y las que cuenta con postgrado completo. Mientras que las personas con menos años de formación tendrán posibilidades limitadas de desarrollarse, las que cuentan con mayores años de perfeccionamiento, contarán con las

habilidades necesarias para aumentar cada vez más su formación y con ello, su calidad de vida.

Entendiendo internet como un movilizador social, es fundamental que se generen las acciones necesarias para que las personas con menor educación formal puedan acceder y utilizar internet, este se constituye como una herramienta que permite mejorar sus condiciones de vida en el corto y mediano plazo.

Tabla N°29

Porcentaje de usuarios de internet según nivel educativo.

Nivel educativo	Porcentaje de usuarios de internet			
	Año 2013	Año 2015	Año 2017	Año 2020
Sin Educación Formal	26,9%	35,0%	41,0%	45,8%
Básica Incompleta	44,6%	49,0%	53,5%	60,2%
Básica Completa	27,9%	38,9%	49,3%	60,1%
M. Hum. Incompleta	51,8%	60,6%	68,5%	75,3%
M. Téc. Prof. Incompleta	63,1%	69,3%	72,1%	75,7%
M. Hum. Completa	58,2%	71,4%	78,8%	86,5%
M. Téc Completa	70,6%	80,1%	87,6%	93,3%
Técnico Nivel Superior Incompleta	90,5%	94,4%	95,5%	97,6%
Técnico Nivel Superior Completo	84,4%	90,5%	93,7%	97,3%
Profesional Incompleto	93,7%	96,2%	96,6%	97,9%
Profesional Completo	92,3%	93,7%	95,5%	97,9%
Postgrado Incompleto	98,6%	98,5%	97,7%	98,4%
Postgrado Completo	97,9%	98,3%	98,3%	98,5%

Fuente: elaboración propia



Uso de internet para obtener información de buscadores, según nivel educacional

El uso de internet, para la obtención de información a través de motores de búsqueda, manifiesta que entre más alto sea el nivel educacional, mayor será el porcentaje de uso. Si bien se registran altos porcentajes de uso en todos los niveles, se destaca de forma negativa la reducción que se produce entre las personas sin educación formal; para el año 2020 solo un 43,4% lo utilizan para informarse.

En base a la Tabla N°30 se establece que mientras una persona cuente con al menos un año de educación formal, la posibilidad que lo utilice para este fin aumenta al menos 31,7 puntos porcentuales, elemento clave considerando las repercusiones positivas que implica el uso de internet para aprender de forma autónoma. Consecuente con ello, es necesario fomen-

tar instancias en que personas sin educación formal utilicen la plataforma, incentivando así el derecho a mantenerse informados.

Analizando los datos en el tiempo, se reconoce que todos los niveles presentan una leve tendencia a la baja. Las personas sin educación formal son las que más han disminuido entre 2013 y 2020, con 20 puntos porcentuales y, en contraste con ello, las que menos lo han hecho son los que cuentan con postgrado completo, reduciendo su uso en solo 0,6 puntos. En base lo revisado, se torna manifiesta la importancia en la obtención de algún grado de educación formal, dado que mejora sustancialmente las posibilidades para beneficiarse de este tipo de uso de internet.

Tabla N°30

Porcentaje de uso de internet para obtener información en buscadores, según nivel educacional.

Nivel educacional	Porcentaje de uso de internet para obtener información en buscadores			
	Año 2013	Año 2015	Año 2017	Año 2020
Sin Educación Formal	63,4%	56,2%	46,9%	43,4%
Básica Incompleta	90,8%	85,2%	78,2%	75,1%
Básica Completa	93,3%	86,8%	82,5%	80,2%
M. Hum. Incompleta	94,3%	91,1%	89,1%	88,3%
M. Téc. Prof. Incompleta	96,4%	91,9%	88,3%	85,8%
M. Hum. Completa	94,4%	92,2%	90,8%	90,2%
M. Téc Completa	95,2%	92,7%	92,5%	92,4%
Técnico Nivel Superior Incompleta	97,6%	97,4%	96,3%	95,5%
Técnico Nivel Superior Completo	97,4%	95,8%	95,5%	94,6%
Profesional Incompleto	98,5%	97,6%	97,3%	96,8%
Profesional Completo	98,2%	97,8%	97,3%	97,1%
Postgrado Incompleto	99,6%	98,7%	98,4%	97,9%
Postgrado Completo	99,5%	98,4%	98,7%	98,9%

Fuente: elaboración propia



Uso de internet para entretenimiento, según nivel educacional

Respecto al uso de internet para entretenimiento, se observan comportamientos disímiles dentro de cada año. Tomando como caso el año 2020, el nivel con mayor porcentaje de uso corresponde a postgrado incompleto, con 95,3%; le siguen las personas con postgrado completo (90,9%) y las con educación profesional incompleto y completo (90,8% en ambos casos).

Se establece una relativa regularidad en el comportamiento destinado a entretención en el tiempo; desde que se completó la educación media (o similar) se

generan aumentos positivos en este tipo de uso de internet. Por ejemplo, mientras una persona con educación media técnica incompleta presenta una reducción de 8,7 puntos porcentuales, una que terminó la educación medio ha aumentado en 3,3 puntos, en el mismo periodo de tiempo. Ahora, mientras más aumenta el nivel educacional, también lo hace la variación positiva: las personas con postgrado incompleto aumentaron en 19,6 puntos porcentuales entre los años 2013 a 2020.

Tabla N°31

Porcentaje de uso de internet para entretenimiento, según nivel educacional.

Nivel educacional	Porcentaje de uso de internet para entretenimiento			
	Año 2013	Año 2015	Año 2017	Año 2020
Sin Educación Formal	93,2%	84,6%	86,8%	88,6%
Básica Incompleta	88,6%	79,5%	81,4%	82,9%
Básica Completa	85,4%	70,9%	74,4%	77,2%
M. Hum. Incompleta	86,6%	75,1%	79,8%	83,6%
M. Téc. Prof. Incompleta	83,4%	74,3%	74,5%	74,7%
M. Hum. Completa	81,0%	72,4%	79,0%	84,3%
M. Téc Completa	80,8%	72,2%	78,8%	84,1%
Técnico Nivel Superior Incompleta	85,8%	79,9%	85,4%	89,8%
Técnico Nivel Superior Completo	79,0%	76,3%	83,8%	89,9%
Profesional Incompleto	88,5%	85,2%	88,3%	90,8%
Profesional Completo	80,8%	80,9%	87,1%	90,8%
Postgrado Incompleto	75,7%	90,1%	87,7%	95,3%
Postgrado Completo	79,3%	84,2%	88,0%	90,9%

Fuente: elaboración propia



Uso de internet para compra y venta de artículos y servicios, según nivel educacional

El uso de internet para comercio electrónico manifiesta diferencias marcadas cuando se analiza según el nivel educacional de las personas, manteniendo bajos registros los sujetos sin educación formal. Para el año 2020, los porcentajes de uso más alto se registran en aquellos que están cursando postgrado, con 87,3%, y las personas con postgrado completo, con 80,4%. En cambio, aquellos sin educación formal solo alcanzan el 6,4%. La diferencia puede ser atribuida en este caso a que una persona sin educación formal presumiblemente tampoco contará con los medios

económicos para realizar este tipo de compra de forma remota.

De acuerdo a la tendencia de la Tabla N°32, se identifica una propensión marcada donde, a mayor nivel educacional, mayor será su variación porcentual. En este sentido, las mayores variaciones porcentuales corresponden las personas con educación profesional incompleto (36,3 puntos porcentuales), postgrado incompleto (36,1 puntos porcentuales) y técnico de nivel superior (31,1 puntos porcentuales).

Tabla N°32

Porcentaje de uso de internet para compra y venta de artículos y servicios, según nivel educacional.

Nivel educacional	Porcentaje de uso de internet para compra y venta de artículos y servicios			
	Año 2013	Año 2015	Año 2017	Año 2020
Sin Educación Formal	4,5%	3,0%	4,9%	6,4%
Básica Incompleta	7,3%	5,1%	8,3%	10,9%
Básica Completa	11,9%	11,8%	17,1%	21,0%
M. Hum. Incompleta	13,9%	15,5%	22,0%	28,0%
M. Téc. Prof. Incompleta	13,3%	13,7%	21,7%	27,9%
M. Hum. Completa	22,6%	23,2%	34,0%	40,8%
M. Téc Completa	21,8%	24,3%	34,5%	42,7%
Técnico Nivel Superior Incompleta	24,8%	30,6%	44,5%	57,9%
Técnico Nivel Superior Completo	34,4%	40,6%	52,9%	65,5%
Profesional Incompleto	32,5%	41,7%	53,5%	68,8%
Profesional Completo	52,9%	57,4%	67,3%	79,6%
Postgrado Incompleto	51,2%	75,1%	77,4%	87,3%
Postgrado Completo	65,6%	73,1%	75,6%	80,4%

Fuente: elaboración propia



Uso de internet para operación banca electrónica, según nivel educacional

El uso de internet para operaciones de banca electrónica manifiesta nuevamente la tendencia ya expuesta: a mayor nivel educacional, más es el porcentaje de usuarios que lo utilizan. Para el año 2020 el porcentaje más alto se ubica en la población con postgrado completo, con 95,5%, seguido por aquellos con postgrado incompleto, con 95,1%.

En referencia a la Tabla N°33, los datos indican un crecimiento sostenido en el tiempo, aunque a en volumen distinto, dependiente de los años de educación formal con que cuente la persona. En circunstancias

que la población que haga alcanzado como máximo la educación básica incompleta, el indicador solo ha aumentado 5,5 puntos porcentuales, en cambio, para una persona son educación media completa, la variación alcanza los 30 puntos porcentuales. Pese a la diferencia, es destacable que todos los registros se muestren al alza, dado que una persona sin educación formal presumiblemente también tendrá menos acceso a la banca, por lo que su utilización indica que, aunque el porcentaje es bajo, los que tienen acceso, comienza a utilizarlo de forma remota.

Tabla N°33

Porcentaje de uso de internet para operaciones de banca electrónica, según nivel educacional.

Nivel educacional	Porcentaje de uso de internet para operaciones de banca electrónica			
	Año 2013	Año 2015	Año 2017	Año 2020
Sin Educación Formal	1,8%	2,9%	4,6%	6,6%
Básica Incompleta	3,4%	4,2%	6,7%	8,9%
Básica Completa	6,2%	10,4%	15,2%	20,7%
M. Hum. Incompleta	8,0%	13,7%	19,9%	27,1%
M. Téc. Prof. Incompleta	8,5%	14,5%	22,1%	30,5%
M. Hum. Completa	17,6%	26,8%	36,9%	47,4%
M. Téc Completa	18,6%	31,6%	41,4%	49,2%
Técnico Nivel Superior Incompleta	21,8%	37,2%	52,2%	62,6%
Técnico Nivel Superior Completo	36,3%	52,6%	63,7%	73,4%
Profesional Incompleto	29,0%	48,5%	59,7%	71,1%
Profesional Completo	59,1%	72,7%	79,8%	87,7%
Postgrado Incompleto	68,9%	86,1%	85,8%	95,1%
Postgrado Completo	76,1%	89,4%	88,4%	95,5%

Fuente: elaboración propia



Uso de internet para actividades de educación formal y capacitación, según nivel educacional

El uso de internet para educación formal y capacitación se ve fuertemente mediado por el nivel educacional previo de las personas. Mientras que solo el 7,1% de la población sin educación formal lo utiliza, el 83% de las personas que está cursando un postgrado lo hace. Situación que presume la necesidad de generar instancias de alfabetización digital de aquellos que no han tenido las posibilidades de adquirir capacitaciones formales por medio de internet.

La situación expuesta se agudiza aún más al momento de analizar las cifras con el tiempo. Entre los años 2013 a 2020 existe una disminución del uso de internet para educación formal entre aquellos que presentan menos años de escolaridad, así, la población que cuenta solo con educación básica completa ha disminuido en 8,3 puntos porcentuales su utilización. En

cambio, aquellos que poseen educación profesional incompleta han aumentado en 24,1 puntos porcentuales, en el mismo periodo de tiempo.

Es fundamental que se generen las acciones necesarias para producir procesos de enseñanza-aprendizaje entre aquellos que presentan menor nivel educacional, dado que internet se constituye como una herramienta fundamental en el siglo XXI para la adquisición de nuevos conocimientos. En esos términos, las personas con menor educación formal requieren del apoyo de programas públicos y privados que generen procesos de alfabetización digital, que permitan generar las competencias mínimas para que se vean beneficiados de posteriores actividades de autoformación por medio de la red.

Tabla N°34

Porcentaje de uso de internet para actividades de educación formal y capacitación, según nivel educacional.

Nivel educacional	Porcentaje de uso de internet para actividades de educación formal y capacitación			
	Año 2013	Año 2015	Año 2017	Año 2020
Sin Educación Formal	15,4%	10,7%	8,8%	7,1%
Básica Incompleta	22,0%	19,1%	15,7%	14,3%
Básica Completa	20,6%	16,3%	14,7%	12,3%
M. Hum. Incompleta	23,2%	20,3%	19,9%	18,5%
M. Téc. Prof. Incompleta	23,3%	22,6%	21,1%	20,6%
M. Hum. Completa	19,1%	18,7%	20,7%	23,7%
M. Téc Completa	16,8%	19,6%	21,4%	25,0%
Técnico Nivel Superior Incompleta	36,3%	44,1%	45,8%	50,2%
Técnico Nivel Superior Completo	28,5%	31,6%	35,7%	42,2%
Profesional Incompleto	43,2%	57,5%	59,4%	67,3%
Profesional Completo	45,9%	49,0%	53,2%	59,3%
Postgrado Incompleto	62,7%	76,4%	75,6%	83,0%
Postgrado Completo	53,8%	56,4%	59,9%	64,9%

Fuente: elaboración propia



Uso de internet para trámites en línea con instituciones públicas, según nivel educacional

Finalmente, el uso de internet para trámites con instituciones públicas manifiesta la misma tendencia expuesta durante todo el apartado; más años de escolaridad generan que mayor porcentaje de población utilice internet para la realización de trámites con instituciones públicas. En esos términos, la población que mayor uso hace es aquellos con postgrado en curso, alcanzando un 84,5%, mientras que las personas sin educación formal solo lo realizan en un 4,2%.

La distinción de uso realizada entre la población con menor educación formal y aquellos con más de 12 años de escolaridad, es un tema de interés pública

y que requiere de la acción conjunta para ser resultada. Considerando que las personas con menor educación formal son presumiblemente también los que presentan menor nivel de ingresos, requieren de mayor soporte del Estado para asegurar sus condiciones mínimas de vida. Con la generación de instancias de formación y alfabetización digital, ellos tendrían la posibilidad de adquirir los beneficios que otorga los órganos públicos, en forma de subsidios y aportes financieros. En cambio, de no realizarlo, se cuenta con un número importante de personas que contienen diferentes carencias y no cuenta con la protección que debiese entregarle el Estado.

Tabla N°35

Porcentaje de uso de internet para trámites en línea con instituciones públicas, según nivel educacional.

Nivel educacional	Porcentaje de uso de internet para trámites en línea con instituciones públicas			
	Año 2013	Año 2015	Año 2017	Año 2020
Sin Educación Formal	2,5%	2,8%	3,5%	4,2%
Básica Incompleta	2,9%	3,8%	5,2%	6,9%
Básica Completa	7,6%	10,0%	11,4%	12,8%
M. Hum. Incompleta	8,6%	12,9%	14,4%	16,8%
M. Téc. Prof. Incompleta	12,7%	13,3%	16,3%	18,6%
M. Hum. Completa	18,2%	24,2%	26,4%	29,8%
M. Téc Completa	19,2%	28,0%	30,8%	35,8%
Técnico Nivel Superior Incompleta	23,5%	36,9%	41,6%	49,2%
Técnico Nivel Superior Completo	36,1%	44,6%	50,5%	55,5%
Profesional Incompleto	32,0%	45,2%	50,5%	58,1%
Profesional Completo	54,6%	61,9%	66,6%	70,9%
Postgrado Incompleto	64,9%	79,7%	76,6%	84,5%
Postgrado Completo	70,3%	76,7%	79,1%	82,8%

Fuente: elaboración propia



Conclusiones



La brecha digital en Chile, así como en todos los países del mundo, se constituye en diversos niveles, desde la infraestructura y habilitadores tecnológicos, al uso o no uso de internet y cómo finalmente se usa para obtener los beneficios esperados. Se ha reconocido que la brecha digital es un fenómeno complejo y multidimensional, que reúne múltiples brechas y factores causales, donde los cuatro factores que condicionan el uso de internet (nivel educacional, decil socioeconómico, edad y zona de residencia), permiten tener un foco de acción claro para las políticas públicas-privadas, particularmente en cómo estas acciones generan mayor beneficio directo a los usuarios al momento de utilizar internet.

Los datos analizados expresan que el porcentaje de usuarios de internet en Chile siguen en alza, pero no al mismo ritmo de crecimiento de los años anteriores, tanto a nivel nacional como regional. Particularmente, para el caso de los diferentes usos de internet, se destaca que los vinculados a banca y comercio electrónico, poseen grandes expectativas de crecimiento, gracias al desarrollo de sus habilitantes tecnológicos, la oferta creciente y alta recepción por parte de los usuarios de internet en Chile de las grandes plataformas de comercio internacional y la transformación de los modelos de negocios de empresas de comercio al por mayor o al menor. También resalta el gran porcentaje de utilización asociada a entretenimiento, siendo difundido en la población chilena a través de múltiples plataformas y servicios que se han visto beneficiados por el avance en la infraestructura tecnológica instalada en el país, tanto en conexión fija como móvil, y en las capacidades de las nuevas generaciones de dispositivos tecnológicos. De la misma forma, el uso de internet para buscar información es un uso ele-

mental y primario de la red, ampliamente presente en la población, el cual se ha complementado en los últimos años y, por ende, obteniendo variaciones en su uso, debido a la masificación de plataformas de redes sociales, donde los usuarios interactúan, se informan o entretienen, sin necesidad de utilizar intensivamente internet en buscadores para obtener información.

Los usos de internet, con grandes desafíos en su crecimiento, corresponden al uso de trámites en línea con instituciones públicas y educación y capacitación en línea. Los resultados y proyecciones de uso de los trámites digitales seguirán creciendo de forma gradual, a medida que la modernización al Estado, la interoperabilidad entre los servicios y la digitalización de los trámites prometida por el gobierno, facilite el acceso y uso de ellos a una ciudadanía acostumbrada a los mecanismos tradicionales de interacción con el Estado. En cuanto a educación y capacitación en línea, a la fecha ha existido una concentración clara en un grupo etario joven universitario y durante la primera década laboral, perfeccionando sus conocimientos y habilidades, pero donde la presencialidad de la educación es la forma de enseñanza-aprendizaje sostenida a la fecha en el país.

El estudio ha manifestado la existencia de un aumento importante de uso de internet en la población residente en Chile, sin embargo, ha develando que aún un número importante de personas no utilizan la red. Aquellos pueden ser reconocidos, presumiblemente, como personas de bajos ingresos, menor nivel educacional, edad más avanzada y que residen en zonas rurales. Este grupo de personas se encuentra actualmente en una situación de desventaja, acrecentando la exclusión social de la que ya son parte.



Cuando se analiza a las personas que aún no hacen uso de internet, es clave considerar los efectos que el COVID-19 ha generado en todo el mundo. En circunstancias en que la vida depende de realizar largos periodos de aislamiento, el uso de internet ha sido fundamental para mantener las dinámicas cotidianas que ahora son impracticables, por lo mismo, ¿cómo logran mantener un periodo de cuarentena las personas que no utilizan internet?, ¿son todos los dispositivos conectados a la red adecuados para los usos que se requieren, tanto para teletrabajo como para educación en línea?, *¿cómo asegurar que aun otorgando internet a las personas, estas sepan utilizarlo correctamente o posean los otros habilitadores necesarios para usos más complejos?*

En base a los efectos que ha generado la pandemia, se aduce que los usos de internet tenderían al alza explosiva, en cada uno de los tipos abordados en el estudio. Las personas tenderían a buscar más información por internet, generar más instancias de entretenimiento remota, fomentarán el comercio y banca electrónica, para evitar el contacto con terceros, y utilizarán internet como el único medio para continuar su aprendizaje. Ahora, para que se realice un uso masivo y extendido a toda la población, es imprescindible generar las condiciones necesarias para que todos y todas tengan la posibilidad de hacer uso de la red, con la mejor calidad posible, indistinta del uso que se requiera. Este objetivo país requiere del esfuerzo mancomunado de la esfera pública y privada, no solo habilitando una matriz digital para los usos digitales del siglo XXI en todo el territorio nacional, sino también comunicar y enseñar los beneficios que los nuevos servicios digitales prestan a la ciudadanía, preparar a las personas en habilidades

digitales y lograr transformar la visión y forma de interacción entre las personas, empresas y Estado, hacia una concepción de sociedad digital, necesaria para un Chile desarrollado.



Bibliografía



- Borgaminck, L., & Baquerin, M. (2003). ¿Internet: un medio de sociabilidad o de exclusión? *Communication&Society/Comunicación y Sociedad*, 16(2), pp. 95-118.
- De Marco, S. (Primer Semestre, 2017). La revolución de Internet. Los usos beneficiosos y avanzados de Internet como la nueva frontera de la desigualdad digital. *Panorama Social*, pp. 99-116.
- Gómez, D., Alvarado, R., Martínez, M., & Díaz de León, C. (2018). La brecha digital: una revisión conceptual y aportaciones metodológicas para su estudio en México. *Entreciencias: Diálogos en la Sociedad del Conocimiento*, 6(16), ISSN: 2007-8064.
- Hargittai, E. (Primer Semestre, 2017). ¿Nativos digitales, o naifs digitales? Variación en las competencias y usos de internet entre los miembros de la “generación NET”. *Panorama Social*, pp. 83-98.
- Helsper, E. (2012). A corresponding fields model for the links between social and digital. *Commun. Theory*, 22(4), pp. 403-426.
- León, R., & Meza, S. (2018). Brecha en el uso de Internet: una expresión de la exclusión social. Santiago de Chile: Fundación País Digital.
- Ministerio de Desarrollo Social. (2017). Encuesta de Caracterización Socioeconómica Nacional.
- Molsberg, K., Tolbert, C., & Stansbury, M. (2003). *Virtual inequality: Beyond the digital*. Washington D.C.: Georgetown University Press.
- Naciones Unidas. (2018). *La Agenda 2030 y los Objetivos del Desarrollo Sostenible: Una oportunidad para América Latina y el Caribe*. Santiago: (LC/G.2681-P/Rev.3).
- Norris, P. (2001). *Digital divide: Civic engagement, information poverty, and the Internet worldwide*. Cambridge: Cambridge University Press.
- OECD. (2001). *Understanding the digital divide*. OECD Digital Economy Papers (49), OECD Publishing. doi: <https://doi.org/10.1787/236405667766>.
- Rawal, N. (2008). Social inclusion and exclusion: a review. *Dhaulagiri Journal of Sociology and Anthropology* (2), pp. 161-180.
- Reglero, M. (2014). Utilización de los términos pobreza y exclusión: Una cuestión. *Educación y Futuro*, 30, pp. 39-59.
- Robles, J. M. (Primer semestre, 2017). ¿Por qué la brecha digital? *Panorama Social* 25. Las desigualdades digitales. Los límites de la sociedad red.
- Sánchez, M. (2010). Implicaciones de género en la sociedad de la información: un análisis desde los determinantes de uso de Internet en Chile y México. *Journal of Technology Management & Innovation*.
- Serrano, A., & Martínez, E. (2003). *La brecha digital: mitos y realidades*. México: Editorial UABC.
- Silver, H. (2007). *The Process of Social Exclusion: The Dynamics of an Evolving Concept*. IDPM/Chronic Poverty Research Centre (CPRC).
- Subirats, J. (2004). *Pobreza y exclusión social. Un análisis de la realidad española y europea*. Barcelona: Fundación La Caixa.
- Tichenor, P., Donohue, G., & Olien, C. (1986). Comunicación y conflicto comunitario. En D. Graber, *El poder de los medios en la política* (págs. pp. 113-126). Buenos Aires: GEL.
- Van dijk, j. (2006). Digital divide research, achievements and shortcomings. *Poetics*, 34, pp. 221-235.

Brecha en el uso de internet

Desigualdad digital en el 2020



CENTRO DE
ESTUDIOS
DIGITALES

Brecha en el uso de internet

Desigualdad digital al 2020

Sobre Fundación País Digital

Fundación País Digital es una institución que fomenta el desarrollo de una cultura digital en Chile, articulando la construcción de alianzas y la realización de proyectos público-privados, además de la generación de contenidos que aporten al debate en el ámbito de la economía digital y el desarrollo del país de cara a la cuarta revolución industrial.

Sobre el Centro de Estudios Digitales

El Centro de Estudios Digitales se constituye como la principal instancia generadora de contenido en economía digital en Chile, permitiendo ampliar la discusión pública y técnica en la materia. La labor multidisciplinaria desarrollada, propulsa la utilización y generación de metodologías que permiten un trabajo riguroso, a disposición del público especializado, academia y sociedad civil en general.

Revisa otros estudios, noticias
y eventos de Fundación País
Digital en:

www.paisdigital.org

