

# Her trengs en smart løsning

Tønsbergs Blad 23. oktober 2015, av Bjørn Bjorå, Horten

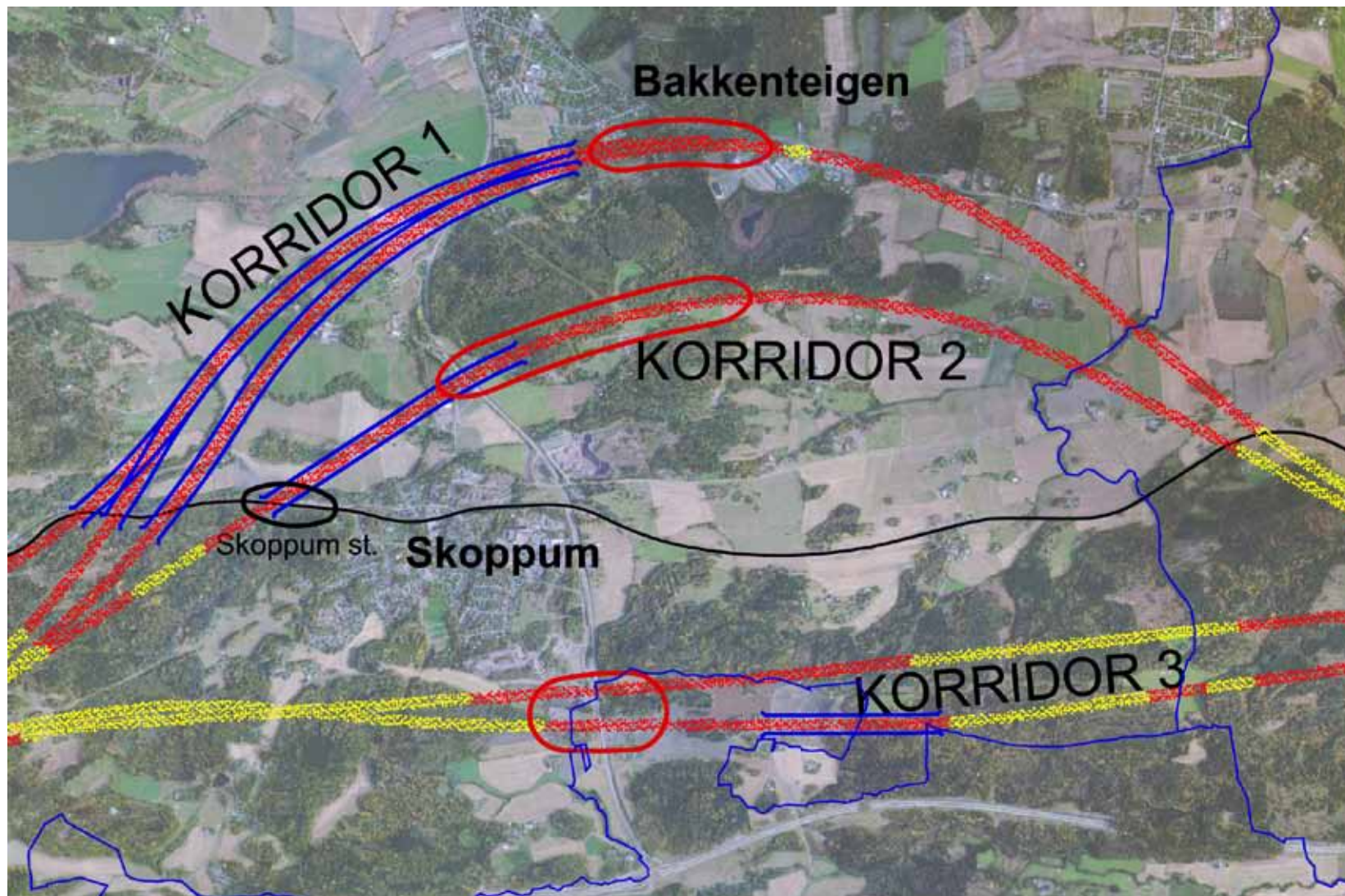


Kommentar

**BJØRN BJORÅ**  
Horten

**SAMFERDSEL**

Hva med en «grønn miljøvei» reservert for kollektivtrafikk og syklist. Riktig planlagt i forhold til utvidelser på Høgskolen og selve stasjonsløsningen, med shuttlebusser med sømløs overgang fra togene og stopp flere steder på campus så kan selve reisetiden kanskje bli rundt fem minutter.



**BEDRE LØSNINGER:** Med shuttlebuss blir det ikke lange veien mellom Skoppum vest og Bakkenteigen, men det kreves en god veiløsning.

Illustrasjon: Jernbaneverket

**Argumentene mot** Skoppum vest i pressen kommer blant annet fra Even Gran (SV): Han setter Bakkenteigen stasjon opp mot privatbil til Skoppum vest og fremstiller stasjonen som «kamp mot privatbilismen».

**Så har** vi en innsender i Gjengangeren som sier at «når de ikke greier å drive buss til eksisterende Skoppum stasjon så greier de det vel ikke om det blir en ny Skoppum stasjon».

**Begge har** i og for seg gode spørsmål, men de tar feil i selve problemstillingen. Problemet er ikke behovet, men at ingen har forsøkt å lage en god løsning. Derfor noen refleksjoner rundt dette.

**Grønn miljøvei** Skoppum vest - B a k k e n t e i g e n . Knutepunkt Skoppum vest har på sin nettside det mest konkrete som jeg har sett, med omtale av både shuttlebusser og direkte forbindelse Bakkenteigen-Skoppum vest.

**Jeg har** prøvekjørt distansen Skoppum vest- Bakkenteigen via forskjellige veier. Kjøreavstand via rundkjøring ved Borre kirke er vel 6 km og kjøretid ca. 6 min. Noe lignende via Adal. (Nettside Knutepunkt Skoppum vest er noe mer konservative og oppgir litt lengre kjøretid).

**Men begge** ruter har en stor krok. Kartet viser at avstanden fra Høgskolen til stasjon Skoppum er ikke stor, fra 3 km og oppover dersom man legger en enkel vei gjennom skogen og kanskje delvis kan bruke eksisterende veier (blant annet en del av RV 19).

**Hva med** en «grønn miljøvei» reservert for kollektivtrafikk og syklist. Riktig planlagt i forhold til utvidelser på Høgskolen og selve stasjonsløsningen, med shuttlebusser med sømløs overgang fra togene og stopp flere steder på campus så kan selve reisetiden kanskje bli rundt fem minutter.

**Vi må** også ta hensyn til ekstra kjøretid på anslagsvis

et minutt dersom toget skal svinge innom Bakkenteigen, slik at netto tid kan bli enda lavere.

**Veiløsningen Skoppum vest** – Bakkenteigen direkte må avklares. En grov prosjektering burde kunne gjøres av kommunen eller Jernbaneverket, trolig basert på en enkel vei med primært «grønn» trafikk.

**Selve shuttlebuss-systemet** kan tenkes drevet av alternativt eksisterende busselskaper, drosjene eller kreative gründere som ser en spennende forretningsmulighet.

**Høgskolensatsersombekjent** blant annet på innovasjon og entreprenørskap og det foreslås at de lager en prosjektoppgave for et studentteam for å utarbeide en forretningsplan for et nytt transportselskap. Teamet får som oppdrag, kanskje basert på helt nye forretningsmodeller, å planlegge et opplegg for rask og smidig tilknytning mellom Bakkenteigen og Skoppum

vest, deretter resten av Horten, og eventuelt videre. Jeg tilbyr meg gjerne å gjennomgå utkastene til forretningsplan underveis i prosjektet.

**Kollektivtransport er** internasjonalt i stor utvikling. Med fare for å erte på meg drosjenæringen så må San Francisco-baserte Uber nevnes. I California, en del andre stater i USA og en del andre land har dette selskapet, som tilbyr en IT-basert drosjelignende transport basert på felleskjøring, hatt en fantastisk vekst og var ifølge hegnar.no (pr. 01.08.2015) verdsatt til 400 milliarder kroner.

**Selskapet ble** startet i 2009. Dersom vi tror på behovet, det vil si markedet, så er det opp til fantasien å finne gode løsninger for persontransport fra jernbanestasjonen til den enkeltes endepunkt som ikke krever privatbil. Kanskje vil studentene eller andre initiativtakere finne smartere løsninger enn bare shuttlebusser, kanskje

shuttlebusser i kombinasjon med Uber-lignende løsninger (eller drosjene) utenfor den mest trafikkerte tiden. Og kanskje vil de finne forretningsmodeller som gir lønnsom virksomhet og verdiskapning i tillegg til topp service og dekning av markedsbehov.

**Andre løsninger** må finnes enn ved «brutal kraft» å bygge en kjempebroer og fyllinger over flere av Norges flotteste jordbruksområder for å tilfredsstille Høgskolens ønske om lett og rask reisevei for sine studenter og ansatte. Det er faktisk ikke bare Borreskåla som det dreier seg om, Jareteigen og Adal vil også ble sterkt rammet. Det er på tide at Høgskolen kaster noen av sine dyktige og kreative hjerner inn på utfordringen i å finne en smart løsning.

**Og naturligvis,** kommer det et bra opplegg så må hele Horten og de deler av Tønsberg og andre kommuner som naturlig sogner til Skoppum vest dekkes.