



Portable Air Conditioner—User Manual Aire acondicionado—Manual de usuario

Model: IWA05-QS20

www.impecca.com

Warning: To avoid permanent damage to unit:

Ensure it is in the upright position for at least 24 hours before powering on the first time. This is especially important if the unit was shipped to your location.

Advertencia: Para evitar daños permanentes a la unidad:

Asegúrese de que está en la posición vertical durante al menos 24 horas antes de encender la primera vez. Esto es especialmente importante si la unidad fue enviada a su domicilio.

Read the following notices and information carefully to ensure proper operation of your air conditioner unit.

This manual is solely provided for informational purposes and in no way constitutes a legally binding document between the manufacturer, distributor, and end consumer.

Lea las siguientes indicaciones cuidadosamente para asegurar el correcto funcionamiento de su unidad de aire acondicionado.

Este manual se proporciona únicamente con fines informativos y de ninguna manera constituye un documento jurídicamente vinculante entre el fabricante, distribuidor y consumidor final.

INTRODUCTION

Thank you for purchasing this quality Impecca in-window air conditioner unit. To ensure the longest life and highest energy efficiency of your unit, please carefully follow these operating instructions. Keep these instructions in a safe place and consult them as needed. Please note that constant enhancement and improvements to our air conditioning units may mean that your model will slightly differ in appearance from the model pictured in this manual, but the actual operation and installation of the unit remains unchanged. This manual is solely provided for informational purposes and does not constitute a binding, legal contract.

SAFETY NOTICE:

This appliance should not be used by children or mentally/physically disabled persons without strict, direct supervision by a responsible adult. Never play with or around the appliance.

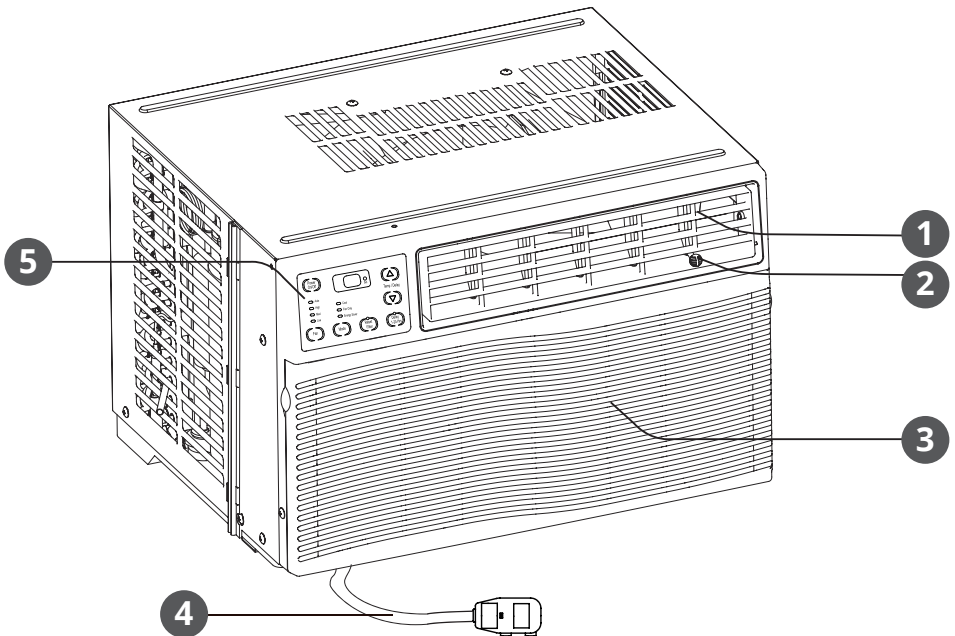
SAFETY INFORMATION

- Before operation, ensure your electrical installation (outlets and circuits) complies with the power specifications found on the unit.
- Before cleaning or maintaining the air conditioner, please turn off air conditioner and unplug the unit.
- Make sure the power cord isn't kinked, bent, or under the weight of sharp or heavy objects.
- Do not pull or yank the power cord to unplug the unit or move the air conditioner.
- Do not insert or unplug the power plug with wet hands.
- Only use a grounded power outlet. Make sure the grounding is functional.
- If the power cord is damaged, it must be replaced by the manufacturer or a qualified technician in order to avoid fire and electrical hazards.
- Should abnormal operation occur (such as a burning smell), please disconnect power cord immediately and contact your local dealer.
- If nobody is present to monitor the operation of the unit, please turn it off and disconnect the power cord.
- Do not splash or pour water on air conditioner to avoid causing a short circuit or damage to the unit.
- Do not put or hang dripping objects above the air conditioner.
- Ensure the ambient temperature remains well above freezing (32° or 0°) to avoid cracking or damaging the unit.
- Keep heat sources away from the air conditioner.
- Ensure the unit is far away from fire, inflammable, or explosive objects.
- Never allow children or persons with reduced physical, sensory, or mental capabilities to operate or play around the air conditioner without direct adult supervision.
- Never allow children to perform cleaning or other user-maintenance operations without direct adult supervision.
- Never attempt to repair or disassemble the air conditioner by yourself.
- Never insert objects into the air conditioner.

OPERATING CONDITIONS

- The air conditioner must be operated within the temperature range of 62°F to 95°F (16°C to 35°C).
- A perimeter of 12''(30cm) around the air conditioner should be free of all objects.
- Do not operate the air conditioner in humid environments.
- Please keep air inlet and air outlet clean and free of obstructing objects.
- During operation, close doors and windows to improve cooling effect.
- Please put the air conditioner at smooth and flat ground for operation to avoid noise and vibration.
- Do not tilt or turn over the air conditioner. If there's problem, please disconnect the power supply immediately and contact your local dealer or technical support.

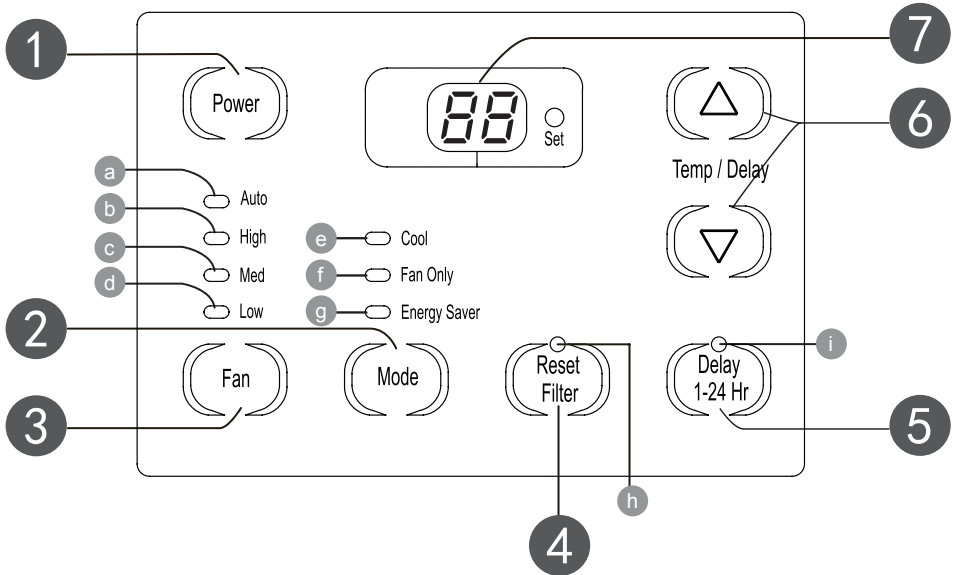
GETTING TO KNOW YOUR AIR CONDITIONER



1. Cool air outlet
2. Cool air directional blades
3. Warm air intake
4. Power cord
5. Control Panel

USING YOUR AIR CONDITIONER

CONTROL PANEL OVERVIEW



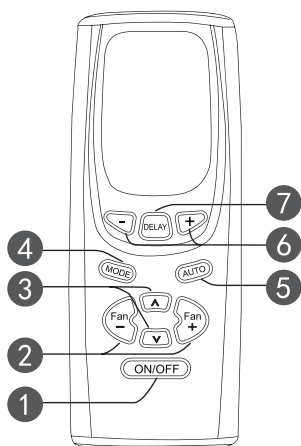
PRIMARY FUNCTIONS

1. Power ON/OFF button: Use this button to turn the unit on or off.
2. Mode button: Cycle between cooling mode, dehumidifier mode, and fan mode.
3. Fan button
4. Reset filter button
5. Delay/timer button
6. Temperature +/- buttons: Set the desired room temperature by pressing the appropriate button. Temperature changes are displayed in 1° increments in the range of 61°F (16°C) and 86°F (30°C) *Note: Temperature can not be set when using the fan or dehumidifier modes*
7. Temperature LED: Displays the desired room temperature during cooling mode. In other modes, the display will be blank.

INDICATORS (WHEN ILLUMINATED)

- | | |
|---------------------|-------------------------|
| a. Auto fan speed | g. Energy saver mode |
| b. High fan speed | h. Clean/replace filter |
| c. Medium fan speed | i. Timer activated |
| d. Low fan speed | |
| e. Cooling mode | |
| f. Fan only mode | |

REMOTE CONTROL



1. ON/OFF button
2. Fan +/- buttons
3. Temperature ▲/▼ buttons
4. Mode button
5. Auto button
6. Timer +/- buttons
7. Timer (DELAY) button

USING THE REMOTE CONTROL

ON/OFF BUTTON

Press the ON/OFF button to turn the unit on or off.

FAN +/- BUTTONS

Press the respective button to increase (+) or decrease (-) fan speed. For an automatic selection appropriate fan speed based on ambient temperature and most efficient unit operation, press the AUTO button.

TEMPERATURE ▲/▼ BUTTONS

Set the desired room temperature by pressing the appropriate button. Temperature changes are displayed in 1° increments in the range of 61°F (16°C) and 86°F (30°C)

Note: Temperature can not be set when using the fan or dehumidifier modes

MODE BUTTON

Cycle between cooling mode, fan mode, and energy saver mode.

AUTO BUTTON

Press this button to have the unit automatically select appropriate fan speed based on ambient temperature and most efficient unit operation.

TIMER (DELAY) BUTTON

- When the unit is running, press this button to program a time when the unit will automatically turn off. Use the +/- buttons to change the air conditioners display to determine the delay (in hours) until the unit will shut down in 1 hour increments. Press the DELAY button again to confirm the shut down command.
- If the unit is off and you want it to turn on in a certain amount of time, program it in the same way as above.
- To cancel a timer, press the DELAY button to see remaining time before the timer activates. Press the DELAY button again to cancel the timer.

Note: Timers can be set between the range of 1 - 24 hours. The unit must remain plugged in for the timer to function properly.

REMOTE CONTROL LOCK

1. Press and hold the + and - buttons simultaneously to activate the remote control child lock and prevent inadvertent changes to unit settings.
2. Press the + and - buttons simultaneously to deactivate the remote control lock.

CHANGE TEMPERATURE UNITS (C° OR F°)

1. While the unit is off, press the - and MODE button simultaneously to change the unit readout temperature between Celsius (C°) and Fahrenheit (F°).

REPLACING THE REMOTE CONTROL UNIT BATTERIES

1. Press gently on the tab located on the back side of the remote control unit. Lift out the battery compartment cover.
2. Replace the batteries with two AAA 1.5v batteries. Insert batteries while respecting the polarity of the batteries (+ and - sides). Replace both batteries at the same time; never insert an old battery with a fresh battery to avoid a battery leak.
3. Gently reinsert the battery compartment cover.

REMOTE CONTROL OPERATION NOTES

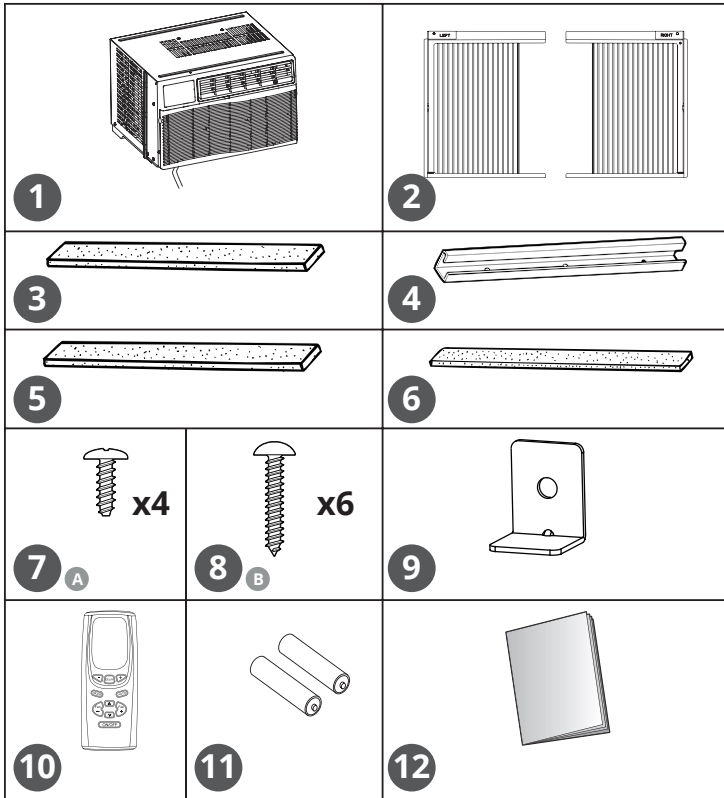
- When using the remote control, aim the controller directly at the air conditioning units IR receiver located on the control panel.
- The remote control must have a clear line of sight to the control panel.
- Interference to remote control operation may occur in areas with fluorescent lighting or wireless telephones.
- When the remote control will remain unused for long periods of time, please remove the batteries.

PRE-INSTALLATION INSTRUCTIONS

Gather the following tools and unit accessories before beginning your installation:

UNIT & ACCESSORIES

1. Air conditioning unit
2. Flexible window adapter set
3. Sealing strip (no adhesive)
4. Upper guide rail
5. Sealing strip (with adhesive)
6. Foam insert
7. Screws - Type A (x4)
8. Screws - Type B (x6)
9. Window security bracket
10. Remote control
11. Remote control batteries (2x AAA)
12. Users manual



TOOLS

- Philips screwdriver
- Flat-head screwdriver
- Pencil
- Scissors
- Level
- Measuring tape

Note: Never use an underrated electrical cord or outlet!

WEATHER-PROOF WINDOW MODIFICATIONS

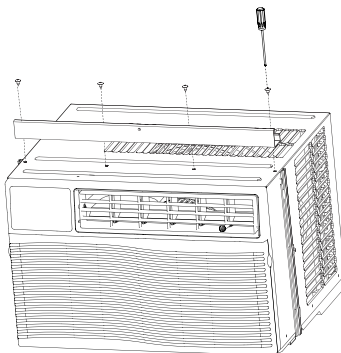
If you have weather proof windows, the exterior window frame will be slightly higher than the window sill, which results in a slanted air conditioning unit that will not properly drain. Perform these modifications to ensure proper operation of your unit. If you have a standard window, skip this step.

1. Cut a 2" thick piece of wood to the length of the the interior window width.
2. Verify that the wood is level with or up to 0.5" (1cm) higher than the exterior weath-erproof frame.
3. Fasten the wood with screws to the windows sill and proceed with mounting.

INSTALLING YOUR UNIT

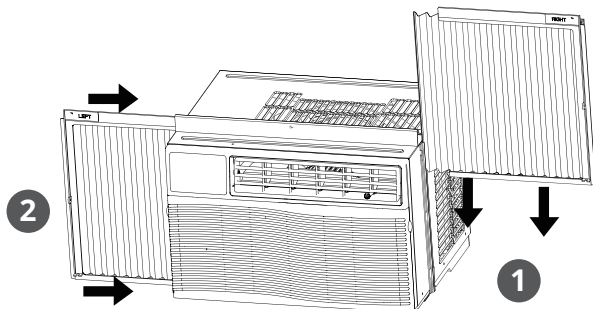
STEP 1: MOUNTING THE UPPER GUIDE RAIL

1. Align the upper guide rail to the top of the unit (#2).
2. Use four Type A screws to mount the upper guide rail to the unit case.



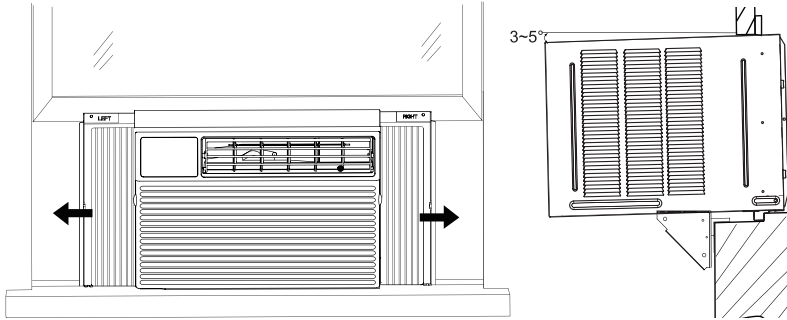
STEP 2: MOUNTING THE FLEXIBLE SCREEN

1. Slide the screens into the guide rails on the right and left side of the unit.
2. Gently press the upper and lower ends of the screen into the upper and lower guide rails on the unit.

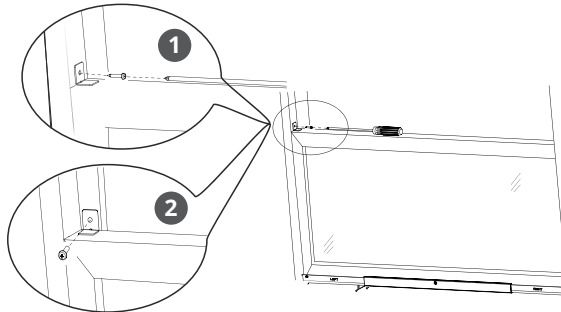


STEP 3: MOUNT THE UNIT HOUSING IN THE WINDOW FRAME

1. With the help of another person, center the unit on the windowsill. The lower guide should be completely flush with the windowsill. Gently lower the window until it holds the upper guide in place. Allow a slight downward angle (about 3-5°) for draining condensation that forms during air conditioner operation

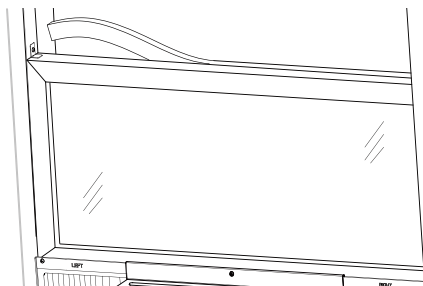
**STEP 4: SECURING THE WINDOW**

1. To keep the window from being unintentionally opened and risk damaging the unit or injuring passerby, use one type C screw to fasten the security bracket to the window. If your window frame is made of wood, fasten the bracket into the window (Detail 1). If your window frame is plastic (PVC), fasten the bracket to the side of the window frame (Detail 2)



STEP 5: INSULATING FOAM

1. Prevent warm or cold air from entering by the partially opened window by placing the non-adhesive foam strip in between the window sash and the glass pane.



CLEANING & MAINTENANCE

SAFETY WARNING

To avoid electric shock, fire, damage, or injury while performing maintenance on your unit:

- Always turn off and disconnect the air conditioner from electric power.
- Never submerge the unit in water or spray liquids directly on the unit.
- Never use solvents or other flammable or volatile liquids (examples: paint thinner, acetone, gasoline, etc.) to clean the air conditioner.

PRE-COOLING SEASON UNIT CHECK

Before using your air conditioner in the warm summer months, always perform the following verifications to ensure reliable, efficient operation.

- Check the air inlets and outlets for any foreign objects (example: leaves, sticks, small toys, etc.)
- Check that the electrical cord and socket are not damaged, bent, or fraying.
- Check the filter and clean if necessary.
- Check the batteries in the remote control and insert or replace them if needed.
- Check whether the connectors, heat exhaust duct, & window brackets are firmly in place.
- Check the heat exhaust duct for any cracks, damage, or other signs of weakness.

POST-COOLING SEASON UNIT CHECK

After using your air conditioner in the warm summer months, always perform the following verifications.

- Disconnect the unit electrical power.
- Clean the filter and unit casing.
- Remove dust and other objects on the unit.
- Discard any accumulated water inside the unit (see section about drainage)
- Check whether the connectors, heat exhaust duct, & window brackets are firmly in place.

LONG-TERM STORAGE

Should you place your unit in long-term storage, perform all of the post-season checks listed above and perform the following additional steps:

- Wrap the electrical cord loosely around the unit.
- Cover the unit with a sheet or cloth to prevent dust buildup inside during storage.

DISPOSAL INFORMATION

- Most unit packaging materials are recyclable. Please dispose of them according to local recycling guidelines.
- If you wish to discard the unit, contact your local authorities for specific appliance disposal instructions. If the unit is functional and in good repair, but you wish to dispose of it, consider donating it to a local charity.

CLEANING THE OUTER HOUSING AND INTAKE GRILLE

If dust has accumulated on the unit, use a soft, dry dusting towel to wipe it off. If grease or other harder to remove substances is on the unit, use a wrung-out cloth dampened with warm, soapy water. Use a soft brush to clean off the grille.

CLEANING THE FILTER

For energy efficient operation, your filter should be cleaned every three months. Units in dusty environments may require more frequent filter cleaning.

- The front filter cover rests on a bottom hinge and swings down. Open by using pulls on either side of the cover.
- Remove the filter by gently tugging on it.
- Use a vacuum cleaner or run cold water onto the filter to clean it. If the filter is particularly dirty (such as grease buildup), wash and gently scrub the filter in a bath of warm soapy water. Let the filter completely dry in a shady place; exposing the filter to direct sunlight can cause deformation.
- After the filter is clean and completely dry, re-insert the filter by pressing firmly without forcing.

Note: To avoid deformation and fire risk, never dry the filter with a heat source, such as a hair dryer, fireplace, or heater.

TROUBLESHOOTING

The air conditioner does not function at all

- Is the power cable properly inserted into a functioning, grounded outlet?
- Is there a power failure such as a blown fuse or tripped circuit breaker?
- Is the timer set to “TIMER ON” mode? Disable the timer to immediately start operations.
- Is the internal collection tank or partition drain full/blocked and the FULL light illuminated? Empty the tank.

- Is the ambient temperature lower than 61°F (16°C)? A safety device prevents the unit from cooling the room to even lower temperatures.

Heating or cooling is insufficient

- Is the room temperature set properly?
- Is the air filter dirty?
- Are doors or windows open?
- Is the room directly exposed to sunlight or are other heat sources in the room?
- Are there a large number of people in the room?

The air conditioner does not restart immediately after turning it off.

- The unit can not be restarted for 3 minutes to allow the condenser to cool and avoid risk of fire. Wait a few minutes before restarting the unit.

The air conditioner unit starts and stops frequently.

- Verify the rating of your electrical system and outlets. You may need a qualified electrician to troubleshoot and upgrade your electrical circuits if your air conditioner unit exceeds the rated capacity.
- Ensure the exhaust system is properly connected and not bent or kinked. Keep the hose as short as possible and cut excess length as needed.

Fog is blown out during cooling

- In warm, high humidity environments this may naturally occur. Continued cooling will remove excess humidity from the room and the fog will disappear.

The unit emits a strange smell

- This may be caused by cigarette smoke or other residues from cooking and other living activities that remain in the air conditioning unit. Clean the filter.

The unit makes loud or unusual noises and vibrations

- Place the unit on a level surface.

There is a “squeezing” noise

- The cycling of the refrigerant inside the unit can temporarily cause this noise.

There is a “patting” noise

- This is often caused by heat expansion in the plastic parts.

The remote control doesn't work

- Ensure the remote control has a clear line-of-sight to the operating panel on the unit and ensure the sensors are not obstructed by curtains or other objects. Ensure the remote control has fresh, working batteries.

There is moisture at the air output

- High humidity environments may cause condensation at the air flow output. Wipe the condensation off with a sponge.

IF ANY OF THE FOLLOWING PHENOMENA OCCUR DESPITE THE ABOVE TROUBLESHOOTING TECHNIQUES, PLEASE TURN OFF THE UNIT AND DISCONNECT THE POWER CORD IMMEDIATELY AND CONTACT TECHNICAL SUPPORT OR A QUALIFIED TECHNICIAN:

- The fuse blows or circuit breaker trips frequently.
- The power cable is abnormally hot.
- The insulation of the power cable is ripped, shred or torn.
- The unit controls do not work.
- The unit produces abnormal noises.

UNIT ERROR CODES

When the air conditioner status is abnormal, the indicator display on the indoor unit will display an appropriate error code. Refer to the below table for specific and immediate action.

E5: OVER-CURRENT PROTECTION

Unplug and restart your unit to clear the error. If the error persists, contact a qualified service technician.

E6: Unplug and restart your unit to clear the error. If the error persists, contact a qualified service technician.

F1: Unit failure. Contact a qualified service technician.

F2: Unit failure. Contact a qualified service technician.

H1: Defrosting status; a natural phenomenon. The error will automatically clear after sufficiently defrosting the cooling coils.

H6: Unplug and restart your unit to clear the error. If the error persists, contact a qualified service technician.

OTHER ERROR CODES: Contact a qualified service technician.

TECHNICAL SUPPORT

For additional assistance, please visit our website or contact technical support.

Web: www.impecca.com

Phone: +1 866-954-4440

Email: support@impecca.com

INTRODUCCIÓN

Gracias por comprar esta unidad de aire acondicionado para ventana de calidad Impecca. Para asegurar una larga vida útil y la más alta eficiencia de energía de su unidad, siga cuidadosamente estas instrucciones. Mantenga estas instrucciones en un lugar seguro y consúltelas cuando lo requiera. Tome en cuenta que las mejoras constantes a nuestras unidades de aire acondicionado significan que su modelo puede variar ligeramente en apariencia al compararlo con el modelo en la imagen, pero la operación actual y el proceso de instalación permanecen sin cambios. Este manual se proporciona únicamente con fines informativos y de ninguna manera constituye un documento legal vinculante.

AVISO DE SEGURIDAD:

Este electrodoméstico no debe ser utilizado por niños o por personas que tienen una discapacidad mental o física sin la supervisión estricta y directa de un adulto responsable. Nunca juegue con o cerca de la unidad.

INFORMACIÓN DE SEGURIDAD

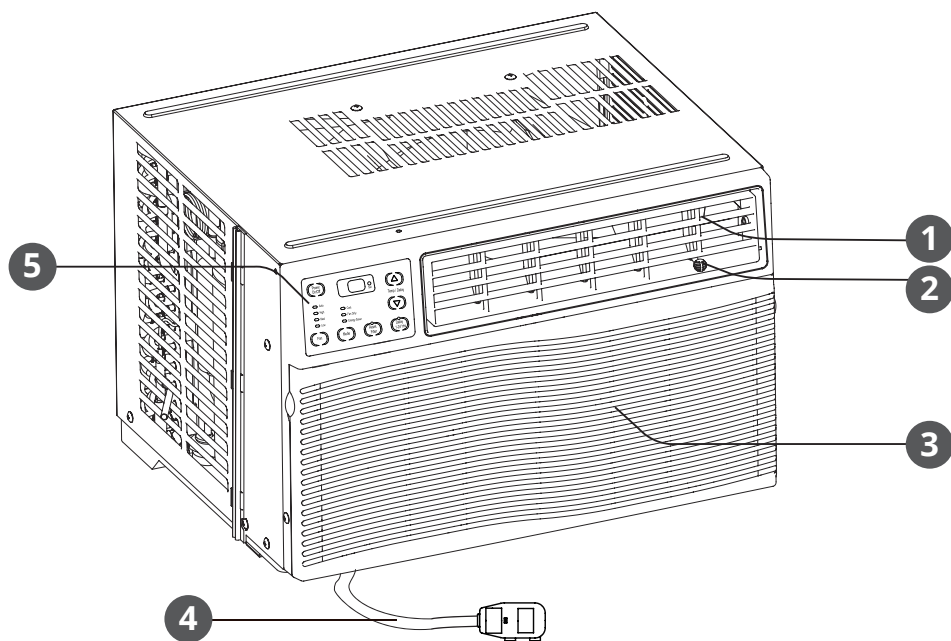
- Antes de la operación, asegúrese que su instalación eléctrica (tomacorrientes y circuitos) cumplan con las especificaciones de energía y potencia señaladas en la unidad
- Antes de limpiar o darle mantenimiento a la unidad de aire acondicionado, apáguelo y desconéctelo
- Asegúrese que el cable de suministro de energía no esté torcido, doblado, u oprimido bajo objetos pesados o filosos.
- Para desconectar la unidad o moverla de lugar no jale el cable de suministro de energía.
- No conecte o desconecte la unidad con las manos mojadas.
- Utilice solamente un tomacorrientes aterrizado. Asegúrese que la conexión a tierra es la adecuada y funciona.
- Si el cable de suministro de energía está dañado, debe ser reemplazado por el fabricante o por un técnico calificado para evitar incendios y peligros eléctricos.
- En caso de que ocurra una operación anormal (como puede ser olor a quemado) desconecte de inmediato la unidad y entre en contacto con su distribuidor local.
- Si nadie se encuentra presente para supervisar la operación de la unidad, por favor apáguela y desconéctela.
- No salpique o vierta agua en la unidad de aire acondicionado para evitar daños a la unidad o un corto circuito.
- No coloque o cuelgue objetos que puedan gotear encima de la unidad.
- Asegúrese que la temperatura ambiente permanezca por encima del punto de congelación (32°F o 0°C) para evitar que la unidad se agriete o se dañe.
- Mantenga las fuentes de calor lejos de la unidad de aire acondicionado.
- Asegúrese que la unidad se encuentra lejos del fuego y objetos inflamables o explosivos.

- No permita que niños o personas con capacidades físicas, sensoriales o mentales disminuidas operen o estén cerca de la unidad sin la supervisión directa de un adulto.
- No permita que los niños realicen la limpieza u otras operaciones de mantenimiento sin la supervisión directa de un adulto.
- No intente reparar o desarmar usted mismo la unidad de aire acondicionado.
- Nunca inserte objetos en la unidad de aire acondicionado.

CONDICIONES DE OPERACIÓN

- La unidad de aire acondicionado debe ser operada dentro de un rango de temperatura de 62°F a 95°F (16°C a 35°C).
- Se debe dejar un perímetro de 12" (30 cm) libre de objetos alrededor del aire acondicionado.
- No opere el aire acondicionado en climas húmedos.
- Mantenga la entrada y salida de aire limpias y libres de obstáculos.
- Durante la operación, cierre las puertas y ventanas para mejorar el efecto de enfriamiento.
- Coloque el aire acondicionado sobre una superficie plana y suave para evitar el ruido y la vibración al estar operando.
- No incline o ponga de cabeza la unidad de aire acondicionado. Si hay algún problema desconecte de inmediato y entre en contacto con su distribuidor local o soporte técnico.

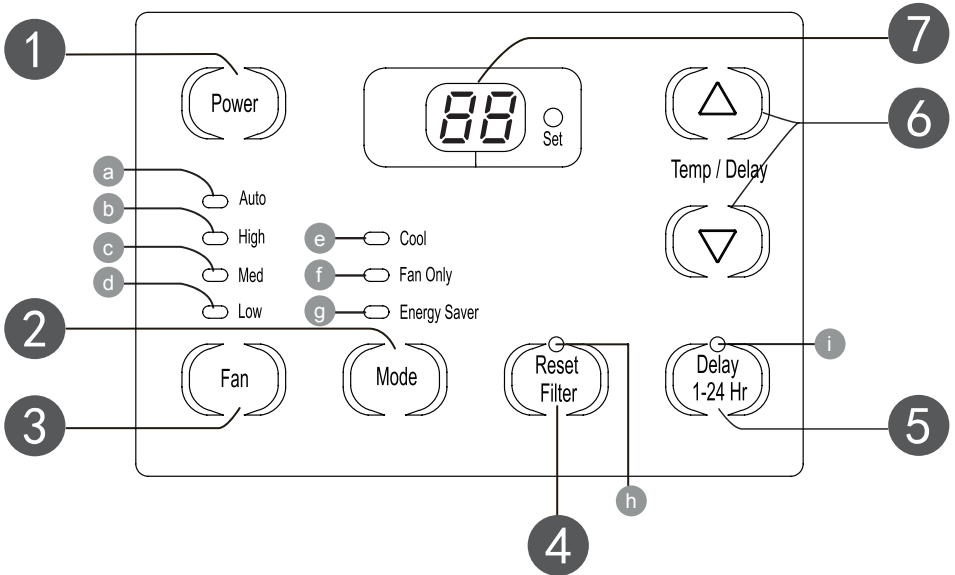
FAMILIARIZÁNDOSE CON SU UNIDAD DE AIRE ACONDICIONADO



1. Salida de aire frío
2. Cuchillas direccionales de aire frío
3. Entrada de aire caliente
4. Cable de suministro de energía
5. Panel de control

USANDO SU UNIDAD DE AIRE ACONDICIONADO

DESCRIPCIÓN GENERAL DEL PANEL DE CONTROL



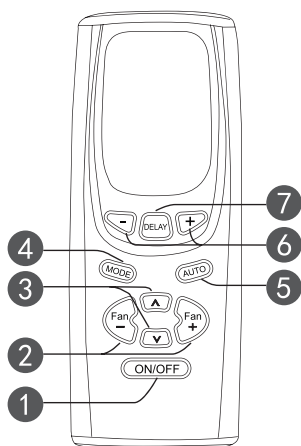
FUNCIONES PRINCIPALES

1. Botón POWER: use este botón para encender y apagar su unidad de aire acondicionado
2. Botón MODE: Con este botón puede recorrer los diferentes modos de funcionamiento: modo de enfriamiento (cooling), modo de deshumidificador (dehumidifier), y ventilador (fan)
3. Botón FAN
4. Botón RESET FILTER
5. Botón DELAY/TIMER
6. Botón TEMPERATURE +/-: permite ajustar la temperatura deseada en la habitación al presionar el botón adecuado (\blacktriangle / \blacktriangledown). Los cambios de temperatura se realizan en pasos de 1° en el rango de 61°F (16°C) a 86°F (30°C). NOTA: no es posible fijar la temperatura en los modos de deshumidificador o ventilador.
7. Pantalla LED de Temperatura: En el modo de enfriamiento muestra la temperatura deseada en la habitación. En los otros modos la pantalla estará en blanco.

INDICATORS (WHEN ILLUMINATED)

- | | |
|--|--|
| a. Velocidad automática del ventilador | e. Cool: modo de enfriamiento |
| b. High: velocidad alta del ventilador | f. Energy saver: modo de ahorro de energía |
| c. Med: velocidad media del ventilador | g. Limpie y reemplace el filtro |
| d. Low: velocidad baja del ventilador | h. Temporizador activado |

CONTROL REMOTO



1. Botón ON/OFF
2. Botones Fan +/-
3. Botones de temperatura ▲/▼
4. Botón Mode
5. Botón Auto
6. Botones del Temporizador +/-
7. Botón Timer (DELAY)

USANDO EL CONTROL REMOTO

BOTÓN ON/OFF

Presione el botón ON/OFF para encender o apagar la unidad.

BOTONES FAN +/-

Presione el botón correspondiente para aumentar (+) o disminuir (-) la velocidad del ventilador. Presione el botón AUTO para una selección automática apropiada de la velocidad del ventilador de acuerdo a la temperatura ambiente de la habitación y una operación más eficiente de la unidad.

BOTONES DE TEMPERATURA ▲/▼

Ajuste la temperatura deseada en la habitación al presionar el botón adecuado. Los cambios de temperatura se realizan en pasos de 1° en el rango de 61°F (16°C) a 86°F (30°C). No es posible fijar la temperatura en los modos de deshumidificador ventilador.

BOTÓN MODO

Con este botón puede recorrer los diferentes modos de funcionamiento: modo de enfriamiento (cooling), modo de deshumidificador (dehumidifier), y ventilador (fan).

BOTÓN AUTO

Presione este botón para tener una selección automática apropiada de la velocidad del ventilador de acuerdo a la temperatura ambiente de la habitación y una operación más eficiente de la unidad.

BOTÓN TIMER (DELAY)

- Cuando la unidad está funcionando, presione este botón para programar el tiempo en que la unidad se ha de apagar. Use los botones +/- para cambiar la pantalla del aire acondicionado para ajusta el tiempo (en horas, en incrementos de 1 hora) en que la unidad ha de apagarse. Presione nuevamente el botón DELAY para confirmar la orden de apagado.
- Cuando la unidad está apagada pero quiere prenderla en cierto tiempo, programe de la misma forma descrita anteriormente.
- Para cancelar una programación de tiempo, presione el botón DELAY para ver el tiempo restante antes de que el temporizador se active. Presione el botón DELAY nuevamente para cancelar el temporizador.

Nota: el temporizador puede fijarse en un rango de 1 a 24 horas. La unidad debe permanecer conectada para que el temporizador pueda funcionar adecuadamente.

BLOQUEO DEL CONTROL REMOTO

8. Presione y sostenga los botones + y – simultáneamente para activar el bloqueo para niños del control remoto y evitar que se hagan cambios inadvertidos en los ajustes de la unidad
1. Presione los botones + y – simultáneamente para desactivar el bloqueo del control remoto.

CAMBIO EN LA UNIDAD DE LA TEMPERATURA (°C O °F)

1. Cuando la unidad esté apagada, presione simultáneamente el botón – y el botón MODE para cambiar la unidad de despliegue de la temperatura de grados Centígrados o Celsius (°C) a grados Fahrenheit (°F) y viceversa.

REEMPLAZANDO LAS BATERÍAS DEL CONTROL REMOTO

1. Presione suavemente la tapa localizada en la parte posterior del control remoto. Levante la tapa del compartimento de baterías.
2. Reemplace las baterías con dos baterías AAA de 1.5 v. Inserte las baterías respetando la polaridad (extremos + y -). Reemplace ambas baterías al mismo tiempo; nunca inserte baterías nuevas y viejas para evitar que se chorreen.
3. Reinserte suavemente la cubierta o tapa del compartimento de las baterías.

NOTAS ACERCA DE LA OPERACIÓN DEL CONTROL REMOTO

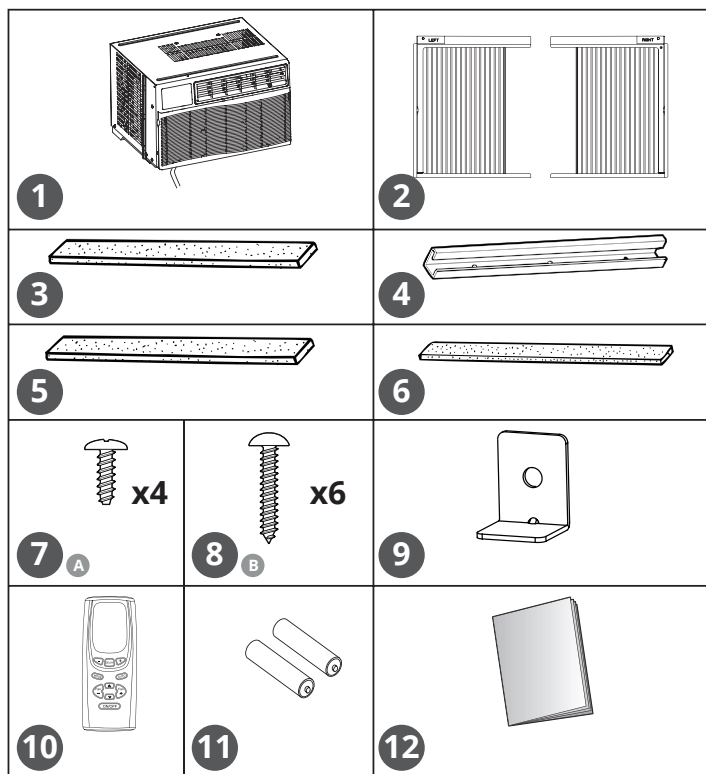
- Cuando utilice el control remoto, diríjalo directamente al receptor IR de la unidad de aire acondicionado el cual se encuentra en el panel de control.
- El control remoto debe tener una línea de visión libre de obstáculos hacia el panel de control.
- Puede ocurrir interferencia en la operación del control remoto cuando están presentes ya sea luz fluorescente o teléfonos inalámbricos.
- Cuando el control remoto permanezca sin usar por largos periodos de tiempo, retire las baterías.

INSTRUCCIONES DE PRE-INSTALACIÓN

Reúna las siguientes herramientas y accesorios de la unidad antes de comenzar la instalación:

UNIDAD Y ACCESORIOS

1. Unidad de aire acondicionado
2. Adaptador flexible para ventana
3. Tira selladora (no adhesiva)
4. Riel guía superior
5. Tira selladora (adhesiva)
6. Inserto de esponja
7. Tornillos – Tipo A (x4)
8. Tornillos – Tipo B (x6)
9. Soporte de ventana de seguridad
10. Control remoto
11. Baterías del control remoto (2xAAA)
12. Manual de Usuario



HERRAMIENTAS

- Destornillador Philips
- Destornillador de cabeza plana
- Lápiz
- Tijeras
- Nivel
- Cinta métrica

Nota: ¡Nunca utilice un cable o tomacorrientes que no cumple con las especificaciones de consumo de energía!

MODIFICACIÓN PARA VENTANAS RESISTENTES A LA INTEMPERIE

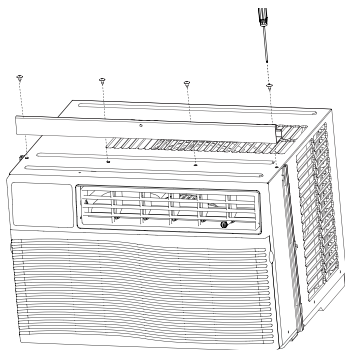
Si cuenta con ventanas resistentes a la intemperie, el marco exterior estará ligeramente más alto que el alféizar de la ventana, lo cual resulta en una unidad de aire acondicionado inclinada que no podrá drenar la condensación adecuadamente. Realice estas modificaciones para asegurar una adecuada operación de su unidad. Si tiene una ventana normal, sáltese los siguientes pasos.

1. Corte un pedazo grueso de madera de 2" del tamaño igual al ancho interior de la ventana.
2. Verifique que la madera esté nivelada con o hasta 0.5" (1 cm) más alta que el marco exterior resistente a la intemperie.
3. Asegure el tramo de madera al alféizar de la ventana con tornillos y continúe con la instalación..

INSTALANDO SU UNIDAD

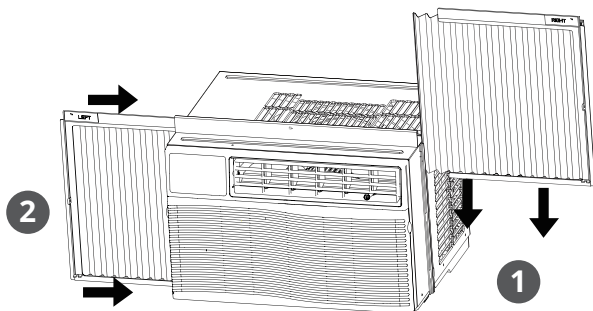
PASO 1: MONTANDO EL RIEL GUÍA SUPERIOR

1. Alinee el riel guía superior a la parte superior de la unidad (#2)
2. Use cuatro tornillos Tipo A para montar el riel guía al chasis de la unidad de aire acondicionado.



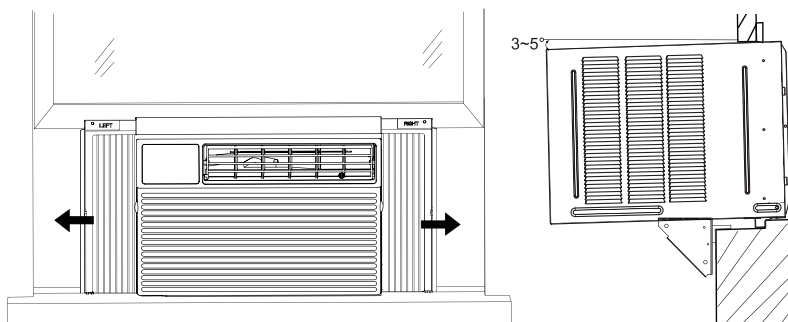
PASO 2: MONTANDO LA PANTALLA FLEXIBLE

1. Deslice las pantallas flexibles en las guías a la derecha e izquierda de la unidad
2. Presione suavemente los extremos superior e inferior de la pantalla en los rieles guía de la unidad.



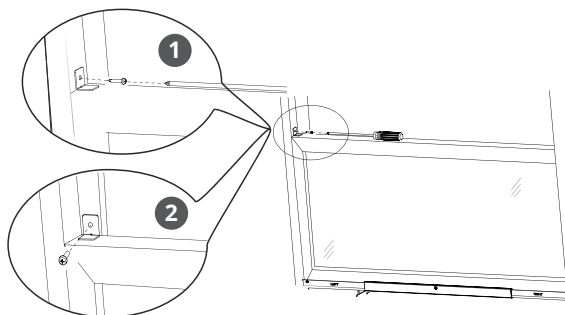
PASO 3: MONTE EL ARMAZÓN DE LA UNIDAD EN EL MARCO DE LA VENTANA

1. Con la ayuda de otra persona, centre la unidad en el alféizar de la ventana. La guía inferior debe estar completamente a ras con el alféizar de la ventana. Baje suavemente la ventana hasta que se acople perfectamente con el riel guía superior. Permita un ángulo de inclinación ligeramente hacia abajo y atrás de aproximadamente 5.3° , para drenar la condensación que se forma durante el funcionamiento del aire acondicionado.



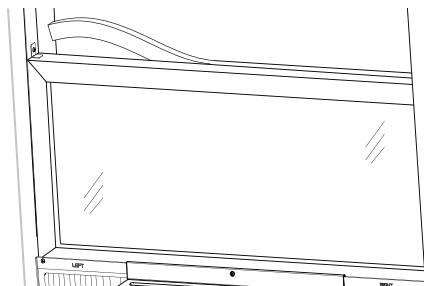
PASO 4: ASEGURANDO LA VENTANA

1. Para evitar que la ventana sea abierta de forma no intencional y dañar la unidad o causar un accidente a alguien que pase por debajo de la ventana, utilice un tornillo tipo C para colocar el seguro a la ventana. Si su marco de la ventana está echo de madera, coloque el seguro a la ventana (Detalle 1). Si el marco de la ventana es de plástico (PVC) coloque el seguro a un lado del marco de la ventana (Detalle 2).



PASO 5: TIRA SELLADORA AISLANTE

1. Evite que el aire caliente o frío entre por la ventana parcialmente abierta al colocar la tira selladora no adhesiva entre el bastidor de la ventana y el panel de vidrio.



LIMPIEZA Y MANTENIMIENTO

ADVERTENCIAS DE SEGURIDAD

Para evitar descargas eléctricas, incendios, daños y lesiones al realizar el mantenimiento de su unidad:

- Siempre apague y desconecte del tomacorrientes la unidad de aire acondicionado
- Nunca sumerja la unidad en agua o rocíe líquidos directamente sobre ella
- Nunca utilice solventes u otros líquidos inflamables o volátiles (ejemplos: pintura, solventes, acetona, gasolina, etc.).

REVISIÓN DE LA UNIDAD PREVIA A LA TEMPORADA DE CALOR

Antes de utilizar su unidad de aire acondicionado en los cálidos meses del verano, siempre realice las siguientes verificaciones para asegurar una operación confiable y eficiente:

- Revise que en las entradas y salidas de aire no haya objetos extraños (ejemplo: hojas, pelusas, palitos, juguetes pequeños, etc.)
- Revise que el cable de suministro eléctrico y el enchufe no estén dañados doblados o rasgados
- Revise el filtro y límpielos si es necesario
- Revise las baterías del control remoto y reemplácelas de ser necesario
- Revise que los conectores, el ducto de escape de calor y el soporte de la ventana estén firmemente ensamblados y en su lugar
- Verifique que el ducto de escape de calor no tenga grietas, daños u otros signos de debilidad.

REVISIÓN DE LA UNIDAD EN LA POST TEMPORADA DE CALOR

Después de utilizar su unidad de aire acondicionado en los cálidos meses del verano, siempre realice las siguientes revisiones:

- Desconecte la unidad del tomacorrientes
- Limpie el filtro y el chasis de la unidad
- Retire polvo y otros objetos de la unidad
- Descarte cualquier acumulación de agua dentro de la unidad (vea la sección acerca del drenado)
- Revise que los conectores, el ducto de escape de calor y el soporte de la ventana están firmemente ensamblados y en su lugar.

ALMACENAMIENTO POR LARGO TIEMPO

Si va a guardar su unidad por un largo plazo, realice todos los pasos post-temporada de la sección anterior y además los siguientes pasos:

- Enrolle alrededor de la unidad el cable de suministro eléctrico de manera suelta
- Cubra la unidad con una sábana o tela para prevenir la acumulación de polvo dentro de la unidad durante el tiempo de almacenamiento.

INFORMACIÓN PARA EL DESHECHO DE SU UNIDAD

- La mayoría de los materiales son reciclables. Deséchelos de acuerdo a las directrices locales de reciclado.
- Si desea deshacerse su unidad, entre en contacto con las autoridades locales para obtener las instrucciones específicas de desecho de aparatos electrodomésticos. Si su unidad aún funciona y está en buen estado, en lugar de deshacerse de ella, dónela a alguna institución de caridad.

LIMPIANDO EL CHASIS EXTERIOR Y LA REJILLA DE TOMA DE AIRE

Si se ha acumulado polvo en la unidad, utilice un paño suave y seco de sacudir para limpiarlo. Si hay grasa u otras sustancias más duras de eliminar, use un paño suave humedecido con agua tibia y jabonosa. Utilice un cepillo suave para limpiar la rejilla.

LIMPIANDO EL FILTRO

Para una operación de energía eficiente, su filtro debe ser limpiado cada 3 meses. Las unidades en ambientes polvosos requieren una limpieza del filtro más frecuente.

- Retire el filtro al tirar suavemente de ellos
- Utilice una aspiradora o póngalos bajo el chorro de agua fría para limpiarlos. Si el filtro está particularmente sucio (con formación de grasa, por ejemplo), lave y talle suavemente el filtro en un baño de agua tibia jabonosa. Deje el filtro secar totalmente en un lugar con sombra. La exposición del filtro a la luz directa del sol puede causar que este se tuerza.
- Después de que el filtro esté limpio y completamente seco, reinsértelo en la unidad presionando firmemente sin forzarlo.

Nota: Para evitar la deformación y el riesgo de incendio nunca seque el filtro con una fuente de calor como es una secadora del cabello, calentador o chimenea.

SOLUCIÓN DE PROBLEMAS

El aire acondicionado no funciona para nada

- ¿El cable de suministro de energía está adecuadamente conectado en un tomacorrientes que funciona y está aterrizado?
- ¿Existe alguna falla como un fusible quemado o se disparó el cortacircuitos?
- ¿El temporizador está ajustado al modo de “TIMER ON”? Deshabilite el temporizador para iniciar de inmediato con la operación.
- ¿La temperatura ambiente es menor a los 61°F (16°C)? Un dispositivo de seguridad evita que una habitación se enfríe a temperaturas más bajas que esto.

La calefacción o enfriamiento es insuficiente

- ¿La temperatura de la habitación es la adecuada?
- ¿Está sucio el filtro de aire?
- ¿Están las puertas y ventanas abiertas?
- ¿La habitación está expuesta a la luz directa del sol o hay otras fuentes de calor dentro de la habitación?
- ¿Hay un gran número de personas en la habitación?

El aire acondicionado no se reinicia de inmediato después de apagarlo

- La unidad no puede reiniciar sino hasta después de 3 minutos de que ha sido apagada para permitir que el condensador se enfríe y evitar el riesgo de incendio. Espere unos cuantos minutos antes de reiniciar la unidad.

La unidad de aire acondicionado se enciende y apaga frecuentemente

- Verifique que la capacidad de su instalación eléctrica cumpla con las especificaciones requeridas. Necesitará de un electricista para revisar su instalación si es que su aire acondicionado excede la capacidad instalada.
- Asegúrese que el sistema de escape está bien conectado y no está doblado o torcido. Mantenga la manguera lo más corta posible cortando el exceso conforme se requiera.

Sale neblina al estar enfriando

- Esto puede ocurrir normalmente en ambientes cálidos con alta humedad. El enfriamiento continuo retirará el exceso de humedad en la habitación y eventualmente la neblina desaparecerá.

La unidad emite un olor extraño

- Esto puede deberse al humo del cigarro u otros residuos por cocinar u otras actividades que permanecen en la unidad de aire acondicionado. Limpie el filtro.

La unidad emite un sonido fuerte o inusual y vibraciones

- Coloque la unidad en una superficie nivelada

Se escucha un sonido de “estrujamiento”

- Ocasionalmente la circulación del refrigerante dentro de la unidad puede causar este ruido.

Se escucha un sonido como de “palmaditas”

- Esto es usualmente causado por la expansión por calor de las partes de plástico

El control remoto no trabaja

- Asegúrese que el control remoto tiene una línea de visión sin obstáculos directa a la unidad y además verifique que los sensores en la unidad no están siendo obstruidos por cortinas ni otros objetos. Asegúrese que el control remoto cuenta con pilas útiles y frescas.

Hay humedad en la salida de aire

- Los ambientes de alta humedad pueden causar condensación en la salida del flujo de aire. Con una esponja limpie la condensación.

SI CUALQUIERA DE LOS SIGUIENTES FENÓMENOS LLEGARA A OCURRIR A PESAR DE LAS TÉCNICAS DE SOLUCIÓN DE PROBLEMAS ANTES DESCRITAS, APAGUE SU UNIDAD DE AIRE ACONDICIONADO Y DESCONECTE EL CABLE DE SUMINISTRO ELÉCTRICO DE INMEDIATO Y ENTRE EN CONTACTO CON SOPORTE TÉCNICO O CON UN TÉCNICO ESPECIALIZADO:

- Se quema el fusible o el cortacircuitos se dispara frecuentemente
- El cable de suministro eléctrico está inusualmente caliente
- El aislante del cable de suministro de energía está rasgado, destrozado o desgarrado
- Los controles de la unidad no funcionan
- La unidad produce ruidos anormales

CÓDIGOS DE ERROR DE LA UNIDAD

Cuando el estado de la unidad de aire acondicionado es anormal, la pantalla indicadora en la unidad desplegará el código de error adecuado. Refiérase a la siguiente tabla para una acción específica e inmediata.

E5: PROTECCIÓN DE SOBRECORRIENTE

Desconecte y reinicie la unidad para borrar el error. Si el error persiste, contacte a un técnico de servicio calificado.

E6: Desconecte y reinicie la unidad para borrar el error. Si el error persiste, contacte a un técnico de servicio calificado.

F1: Falla de la unidad. Contacte a un técnico de servicio calificado.

F2: Falla de la unidad. Contacte a un técnico de servicio calificado.

H1: Estado de descongelamiento; un fenómeno natural. El error se borrará hasta que el serpentín de enfriamiento se descongele lo suficiente.

H6: Desconecte y reinicie la unidad para borrar el error. Si el error persiste, contacte a un técnico de servicio calificado.

OTROS CÓDIGOS DE ERROR:

Contacte a un técnico de servicio calificado.

SOPORTE TÉCNICO

Para mayor ayuda, visite nuestro sitio web o contacte a soporte técnico.

Sitio Web: www.impecca.com

Teléfono: +1 866-954-4440

Email: support@impecca.com