



**La MTC
c'est
génial !**

**Plus
de 400
questions
en PDF**

Examens de MTC *Simplifiés*

Créé par Clara Cohen



**Réponses
avec
explications**



**Étudiant
super star**

Présentation personnelle de Clara

En tant qu'**étudiant.e en acupuncture**, assimiler l'immense volume de connaissances nécessaires pour les examens peut être une tâche intimidante. Je le sais, car j'étais à votre place en 2003. C'est pourquoi j'ai créé cette **collection complète de 400 questions** pour vous aider à vous préparer **avec confiance**.

Avec ces ressources, mon objectif est de **vous offrir un outil d'étude puissant** qui couvre tous les sujets essentiels ; de la théorie et du diagnostic de la médecine chinoise aux fonctions et localisations des points d'acupuncture, à la théorie des méridiens et en passant par des mini cas cliniques. Ce document vous met également au défi d'appliquer vos connaissances en sélectionnant les points d'acupuncture et les plans de traitement appropriés.

Ce document se distingue, non seulement par ses questions / réponses, mais également par **des explications détaillées** pour renforcer votre compréhension. J'y ai également intégré des **liens vers des ressources vidéo**, ce qui vous permet de Revoyez les concepts clés pour une meilleure compréhension.

Ma philosophie d'enseignement a toujours été de rendre la médecine chinoise facile à comprendre et motivante pour chacun. Avec ce document, j'ai distillé ma passion dans un **outil puissant de préparation aux examens**, conçu pour renforcer votre confiance et assurer votre réussite.

Alors préparez-vous à devenir une **STAR de la MTC**, une question à la fois. ★

*Clara, votre Geek
passionnée de MTC*



*Liens utiles de
l'Académie
AcuPro (cliquez
sur « Français »
en haut à gauche
du site) :*

- **Ressources
MTC**

Mes 3 livres/PDF :

- **Points
d'acupuncture
simplifiés**
- **Médecine
chinoise
simplifiée**
- **Traitements de
MTC simplifiés**



Vous en êtes capable !
Vous êtes une super star de la MTC ★



Les questions de ce document sont réparties en 7 **catégories/chapitres**. Utilisez la « **Table des matières** » à la page suivante pour choisir la catégorie par laquelle vous souhaitez commencer.

Prenez votre temps. **Revoyez la matière** avec laquelle vous avez des difficultés et utilisez les liens vers les vidéos que je vous ai fournis tout au long du parcours pour revisiter le sujet.

Essayez de vous **interroger chaque jour**. Faites simplement 10 questions à la fois, puis révisez votre matière afin de retenir l'information. Une fois que vous aurez terminé les 400 questions recommencez et constatez à quel point c'est plus rapide que la première fois.

Lisez les explications ou regardez les vidéos fournies dans les cours de vidéos, afin de **comprendre** le sujet et non pas simplement de le mémoriser.

Je sais que vous allez **cartonner** à vos examens et devenir un praticien formidable. Rappelez-vous que le voyage de mille lieues commence par un premier pas. C'est **l'accumulation de pas répétés** qui vous permettra de retenir les connaissances nécessaires pour réussir vos examens.

Je crois en VOUS. **Vous en êtes capable**. Rien n'est impossible – le mot lui-même contient « I'm possible » (en anglais).

Clara

Votre Geek passionnée de MTC

Table des matières

Cliquez sur n'importe quelle catégorie ci-dessous pour accéder au chapitre par lequel vous souhaitez commencer !

- **Conseils efficaces pour étudier**
- **Fondements de la MTC (40 questions)**
- **Diagnostic en MTC (40 questions)**
- **Théorie de l'acupuncture (40 questions)**
- **Fonctions et localisations des points d'acupuncture (150 questions)**
- **Outils et techniques d'acupuncture (20 questions)**
- **Questions aléatoires pour les Stars de l'acupuncture (70 questions)**
- **Syndromes de traitement et sélection des points (40 questions)**



Abréviations utilisées en médecine chinoise

J'utilise des formes abrégées pour de nombreux termes lorsque je prends des notes en tant qu'étudiant ou praticien, afin d'économiser du temps et de l'énergie. Je sais que, tout comme moi, l'anglais n'est peut-être pas votre langue maternelle et que les abréviations ne sont pas toujours faciles à comprendre. Voici donc mon index d'abréviations pour ce document. ❤️

Points d'acupuncture :

Poumon : **P**

Gros Intestin : **GI**

Estomac : **E**

Rate : **RT**

Cœur : **C**

Intestin Grêle : **IG**

Vessie : **V**

Rein : **Rn**

Maître du Cœur/Péricarde :

MC/PC

Triple Réchauffeur/San

Jiao : **TR/SJ**

Vésicule Biliaire : **VB**

Foie : **F**

Symptômes :

Tension artérielle : **TA**

Langue : **L**

Pouls : **P**

Autres :

Médecine

traditionnelle

chinoise : **MTC**



Syndromes :

Syndrome de l'intestin irritable : **SII**

Syndrome prémenstruel : **SPM**

Syndrome de fatigue chronique : **SFC**

Quiz sur les fondements de la MTC



AcuPro
Academy

La MTC,
c'est génial !



J'enseigne la MTC aux étudiants et aux professionnels de l'acupuncture depuis 2008 et j'adore cela. Mon objectif est d'élargir ma portée aux Stars de la MTC (oui, c'est vous !) partout dans le monde, et de rendre la médecine chinoise **facile à comprendre et agréable à apprendre**.

Commençons donc par le début avec des **quiz sur la théorie de la MTC**, qui constitue la base de la physiologie, de la pathologie et des traitements en médecine chinoise. ❤️

Mes professeurs de MTC disaient souvent : « Si tu ne comprends pas quelque chose ou que tu n'arrives pas à le saisir, **retourne aux fondements**. » 💎

Dans ce chapitre, vous pourrez vous auto-évaluer avec des quiz, Revoyez les concepts de base et **regardez des vidéos** pour mieux comprendre chaque théorie. 🤔

Continuez à tout déchirer grâce à la MTC!



Clara

Votre Geek passionnée de MTC

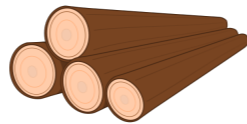
Liens vidéo sur la théorie de la MTC :

- **Théorie du Yin-Yang**
- **Théorie des Cinq Éléments**
- **Les organes Zang-Fu**
- **Vidéos : Théorie de la Médecine Chinoise**

8

Dans le cycle
d'engendrement des
5 éléments, quel
élément engendre
l'Eau ?

- A. Feu
- B. Métal
- C. Terre
- D. Bois



9

Dans le cycle
d'engendrement des
5 éléments, quel
élément engendre
le Métal ?

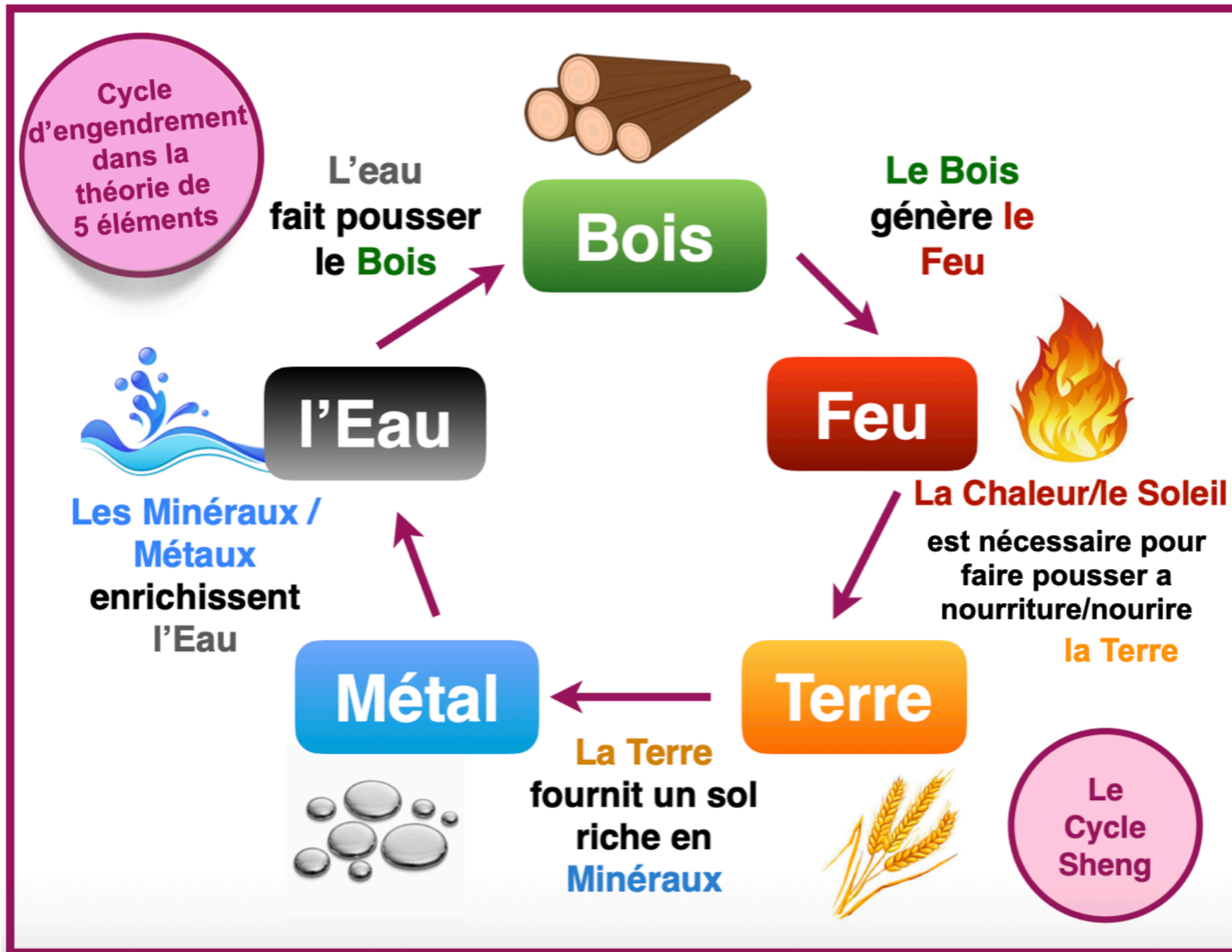
- A. Feu
- B. Bois
- C. Terre
- D. Eau


8

Bonne réponse : B
Le Métal engendre l'Eau

9

Bonne réponse : C
La Terre engendre le Métal



Explication :
révissez la
théorie des 5
Éléments en
MTC avec
cette vidéo 

18

Quels organes (3)
peuvent avoir un Qi qui
se rebelle vers le haut
lorsqu'ils sont
déséquilibrés ?

A. P, E, GI

B. E, P, RT

C. P, IG, F

D. F, P, E

19

Quels organes Yin
sont chargés de
réguler l'eau ?

A. E, RT, P

B. Rn, RT, V

C. P, RT, Rn

D. VB, F, RT

EXTRAIT



18

Bonne réponse : D
F - P - E

19

Bonne réponse : C
P - RT - Rn

Stagnation du Qi



F



F
P
E

Rébellion du Qi

Vide de Qi



C
P
RT
Rn



RT

Affaissement
du Qi

Explication :
révissez les
organes
Zang-Fu en
MTC avec
cette vidéo 

Quiz sur le diagnostic en MTC



AcuPro
Academy

*La MTC,
c'est génial*



Quand j'étais à l'école de MTC, mes enseignants disaient qu'il n'y avait **pas de mauvais traitements** en médecine chinoise, seulement de **mauvais diagnostics**.

La **clé d'un bon résultat** pour tous nos patients commence par le diagnostic, et c'est probablement la partie la plus difficile en médecine chinoise. ❤️

Dans ce chapitre, vous pourrez vous auto évaluer, Revoyez votre diagnostic en MTC et **regarder des vidéos** pour mieux saisir l'aspect le plus difficile de la MTC. 🤔

La répétition est la meilleure façon d'apprendre et de retenir l'information, mais **comprendre les concepts de la MTC est essentiel** pour appliquer cette médecine en pratique clinique.

Continuez à tout déchirer grâce à la MTC !

Clara
Votre Geek passionnée de MTC



**Liens vers
les vidéos de
diagnostic
en MTC :**

- **Cadre en 9 étapes pour un diagnostic efficace en MTC**
- **Vidéos : le diagnostic selon la MTC**
- **Comment différencier 10 symptômes courants dans le diagnostic en MTC**

Quel est le diagnostic en MTC ?

Fatigue, rhumes et grippes fréquents avec guérison lente, dyspnée, voix faible (sans force), allergies environnementales (poussière, squames de chat et rhinite allergique saisonnière), pouls faible, langue pâle.

- A. Stagnation du Qi du Foie
- B. Vide de Qi du Poumon
- C. Vide de Qi du Poumon et de la Rate
- D. Vide de Qi du Foie



Réponse correcte : Vide de Qi du Poumon

6



Explication : tous ces signes correspondent à un vide de Qi du Poumon.

Il n'y a aucun signe de la Rate (pas de troubles digestifs), le vide de Qi du Foie n'est pas un syndrome en MTC, et la stagnation de Qi du Foie ne présenterait aucun de ces symptômes.

Traitement de base :
E 36, P 7

Vide de Qi du Poumon

Toux faible

Asthme

Essoufflement

Fatigue

Apnée du sommeil

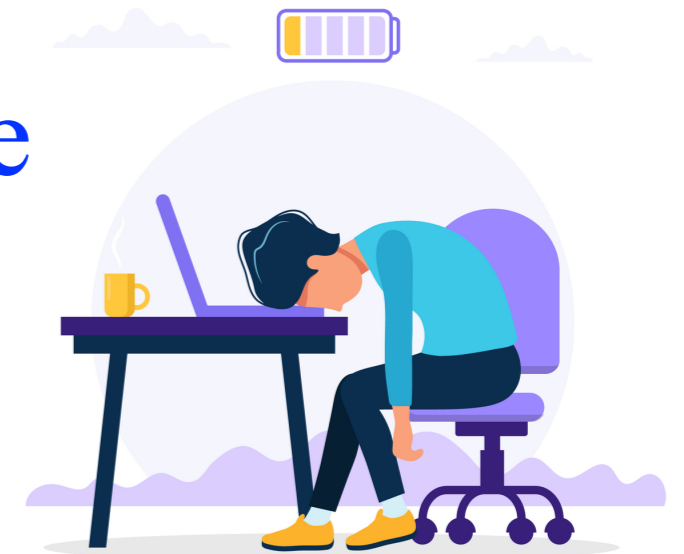
Voix faible

Attrape facilement des rhumes

Allergies environnementales

**Quel est le diagnostic en MTC pour :
fatigue chronique mentale et physique,
impossibilité de sortir du lit le matin ?**

- A. Vide de Qi de la Rate
- B. Vide de Qi du Cœur et de la Rate
- C. Vide de Yang de la Rate
- D. Vide de Yang du Cœur et de la Rate



Réponse correcte : Vide de Qi de la Rate

10



Explication :

- Il s'agit uniquement de signes de la **Rate**. En MTC, la Rate est chargée d'**acheminer les nutriments issus des aliments** vers le cerveau pour l'**énergie mentale**, et vers les muscles pour l'**énergie physique**. Le matin correspond aux heures de la Rate et de l'Estomac ; ne pas réussir à se lever le matin indique un vide de Qi de la Rate.
- Un **vide de Yang de la Rate** se manifesterait par une sensation de froid permanent et des selles molles ou liquides (aggravées par les aliments crus et froids).

Traitement de base : tonifier le Qi de la Rate et faire monter le Qi. **E 36, RT 6, RT 5, REN 6, DU 20**

Quiz sur la THÉORIE en acupuncture



AcuPro
Academy

*La MTC,
c'est génial*



La **théorie des méridiens d'acupuncture** est essentielle pour comprendre comment nous utilisons les méridiens en pratique clinique !

La théorie des méridiens d'acupuncture se concentre sur la complexité des **trajets des méridiens**, sur les fonctions et les couches des méridiens, ainsi que sur la **circulation cyclique du Qi** à l'intérieur des méridiens.

Nous nous concentrons tous sur le choix des points d'acupuncture, mais la théorie des méridiens est également très utile pour établir **notre diagnostic et notre plan de traitement**.

Dans ce chapitre, vous pourrez vous autoévaluer avec des quiz, **réviser votre théorie des méridiens** et regarder des **vidéos** afin d'être mieux préparé à accompagner vos patients. 🤔

Continuez à tout déchirer grâce à la MTC !

Clara
Votre Geek passionnée de MTC



Liens des vidéos sur la théorie des méridiens :

- **Théorie des méridiens d'acupuncture**
- **Les différentes couches des méridiens**

1

À quel organe le
méridien TAI YIN
de la main
appartient-il ?

- A. P
- B. RT
- C. GI
- D. C
- E. MC/PC



2

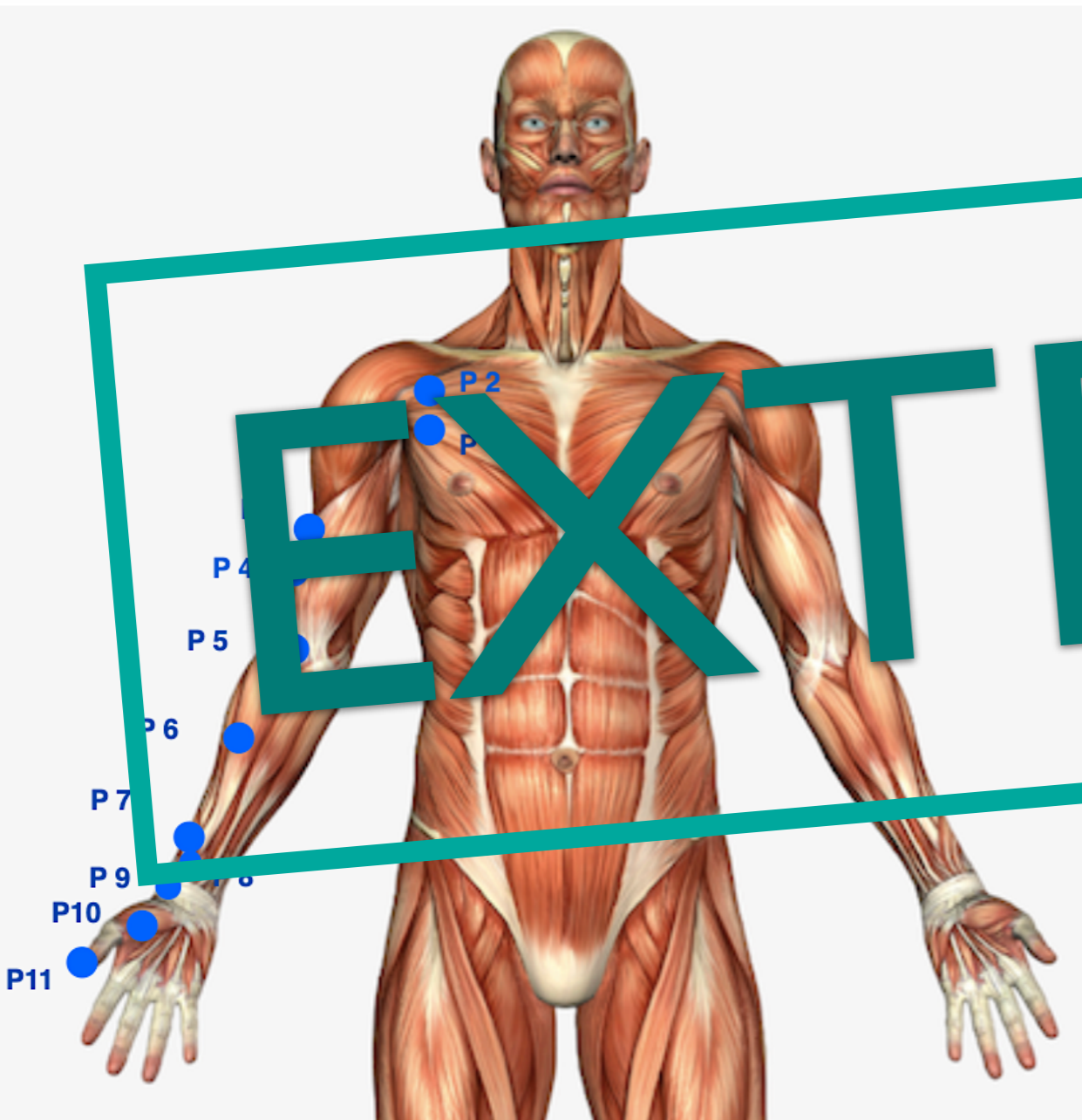
À quel organe le
méridien JUE YIN de
la main appartient-il ?

- A. P
- B. RT
- C. GI
- D. C
- E. MC/PC

1

Réponse correcte : A

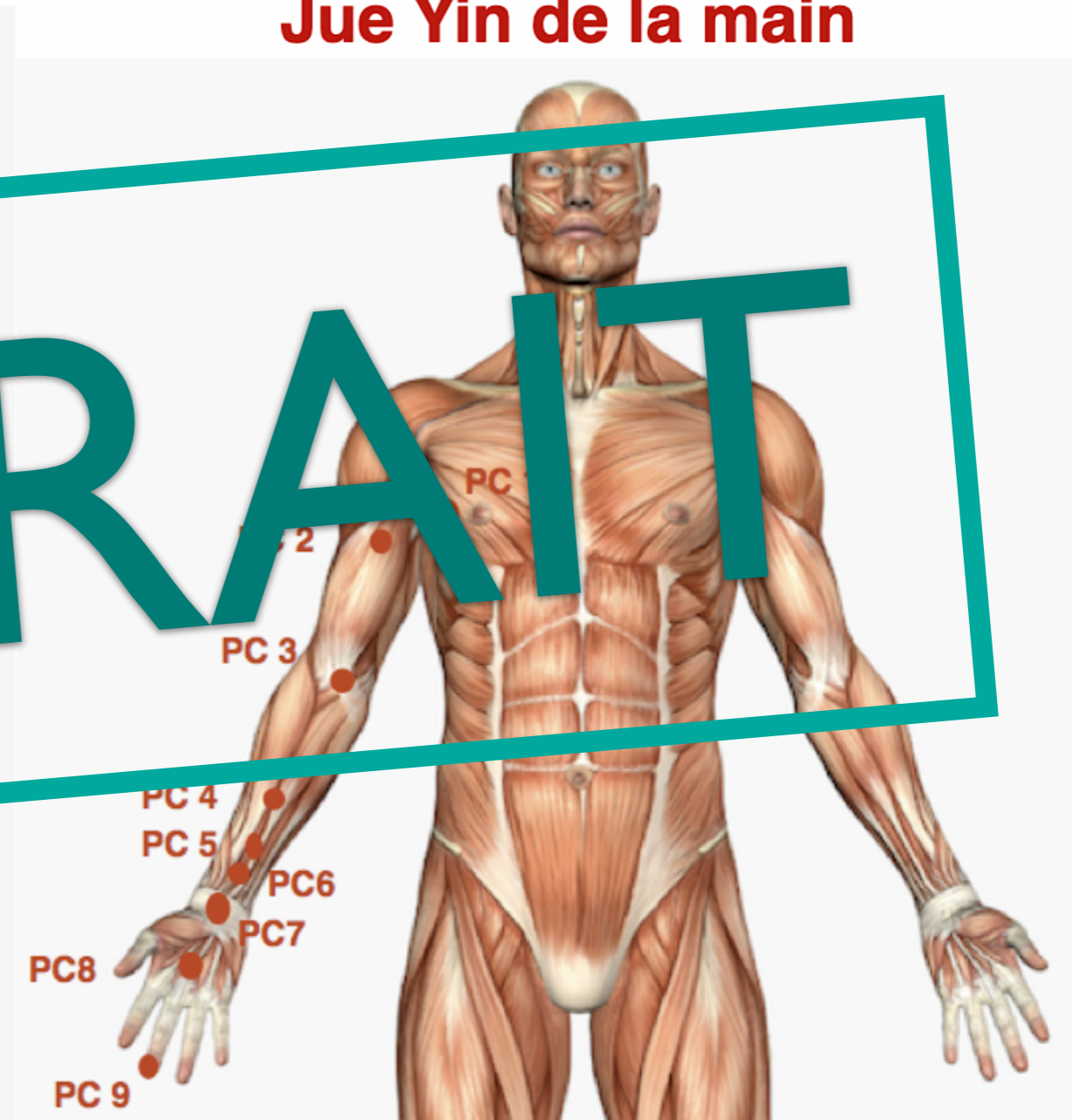
Le méridien du Poumon Tai Yin de la Main



2

Réponse correcte : E

Le méridien du Maître du Coeur Jue Yin de la main



EXTRAIT

11

Quelle est la distance (en « cun ») entre le bord supérieur de la symphyse pubienne et le nombril ?

- A. 3
- B. 5
- C. 8
- D. 9
- E. 12



12

Quelle est la distance (en « cun ») entre les 2 apophyses mastoïdes à la nuque ?

- A. 5
- B. 8
- C. 9
- D. 12
- E. 15

11

Réponse correcte : B

La distance entre le bord supérieur de la symphyse pubienne et le nombril est de 5 cun



12

Réponse correcte : C

La distance entre les 2 apophyses mastoïdes à la nuque est de 9 cun



31

Quel méridien commence sur le bord ulnaire du 5^{ème} doigt ?

- A. Gros Intestin
- B. Coeur
- C. TR / San Jiao
- D. Maître du Cœur
- E. Intestin Grêle



32

Quel méridien présente 2 trajets parallèles situés à moins de 1,5 cun l'un de l'autre ?

- A. Gros Intestin
- B. Vessie
- C. Vésicule Biliaire
- D. Estomac
- E. Intestin Grêle


Réponse correcte :
Intestin Grêle

31

Réponse correcte:
Vessie

32

Explication :

- **Le méridien de l'Intestin Grêle commence au bord ulnaire de l'extrémité du 5ème doigt, tandis que celui du Cœur se termine sur le bord radial de l'extrémité du 5ème doigt.**
- **Révissez le méridien de l'Intestin Grêle et ses 19 points d'acupuncture avec cette vidéo.** 
- **Le méridien de la Vessie est le seul qui présente 2 trajets parallèles (le trajet médial est celui où se trouvent les points Shu du dos) le long du dos, où les points sont disposés parallèlement à moins de 1,5 cun les uns des autres.**



Quiz sur les Points d'Acupuncture



AcuPro
Academy

La MTC,
c'est génial !



Tant de **POINTS d'Acupuncture**, si peu de temps ! 😱

« Il y a plus de 365 points d'acupuncture et vous voulez que **je me souviene de leurs fonctions et de leurs localisations ?** C'est impossible ! » C'est ce que j'avais l'habitude de dire pendant mes études de MTC et lors de la préparation aux examens !

Si vous avez ressenti la même chose que moi, bienvenue au Club AcuPro !

Mon objectif avec mon contenu en ligne est de **rendre les points d'acupuncture faciles à différencier**, afin que vous ne vous sentiez pas débordé.e.

Dans ce chapitre, vous pourrez vous auto-évaluer et réviser vos points d'acupuncture, mais assurez-vous également de **regarder ces vidéos**. ➡

Continuez à tout déchirer grâce à la MTC!

Clara
Votre Geek passionnée de MTC



Liens vidéo sur les Points d'Acupuncture :

- **Vidéos : Méridiens et Leurs Points d'Acupuncture**
- **Vidéos : Points d'Acupuncture**
- **Points d'Acupuncture les Plus Utilisés en Pratique (cliquez sur « Français » en haut à gauche du site)**

37

Quel est le meilleur
POINT DISTAL en
cas de douleur à
l'épaule ?

- A. E 34
- B. E 38
- C. E 39
- D. E 41
- E. E 43



38

Quelle combinaison de
points d'acupuncture est
appelée le « diamant
digestif » et peut être
utilisée pour tout trouble
intestinal ?

- A. E 25, REN 6, REN 11
- B. E 25, REN 6, REN 9
- C. E 36, REN 7, REN 9
- D. E 36, E 25, REN 12
- E. E 25, REN 6, REN 12

37

Réponse correcte : B
E 38 - épaule

38

Réponse correcte : B
REN 6, REN 9 & E 25

Constipation

Diarrhée

REN 9

E 25

E 25

REN 6

Problèmes intestinaux

Syndrome du côlon irritable

Diamant Digestif !

AcuPro Academy

Explication :
Regardez cette vidéo 🎥 sur le méridien de l'Estomac et ses 45 points d'acupuncture

Quel est la **MEILLEURE** combinaison de points d'acupuncture pour un Feu de l'Estomac avec les symptômes suivants : sensation de brûlure dans l'épigastre, soif de boissons froides, faim constante, gencives qui saignent, constipation, reflux acide, nausées, haleine fétide, et langue rouge avec un enduit jaune et sec ?

- A. E 36, E 44, E 34, REN 12, GI 11, MC 6
- B. E 36, E 38, E 40, REN 12, GI 11, MC 6
- C. E 36, E 44, E 38, REN 7, REN 12, MC 6
- D. E 36, E 44, E 34, REN 6, REN 9, MC 6

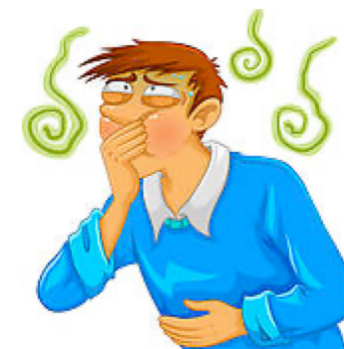
Réponse correcte : A

E 36, E 44, E 34, REN 12, GI 11, MC 6

Explication :

- **E 36** est le point de commande du système digestif.
- **E 44** disperse le Feu et **GI 11** élimine la Chaleur.
- **REN 12** est le point Mu antérieur de l'Estomac.
- **E 34** est le point XI (argence) de l'Estomac et est donc le meilleur point en cas de douleur d'estomac.
- **MC 6** sert à traiter des troubles du Qi rebelle de l'Estomac dans les cas de reflux acide, de nausées et de mauvaise haleine.
- J'ajouterais **GI 4** pour soulager la douleur et éliminer la Chaleur.
- **E 40** traite les Glaires et **REN 9** traite l'Humidité, ils ne sont donc pas indiqués dans ce cas.

EXTRAIT



141

Quel est le meilleur point d'acupuncture hors méridien pour les patients asthmatiques ?

- A. Tai Yang
- B. Yin Tang
- C. Yu Yao
- D. Bi Tong
- E. Ding Chuan

142

Quel point d'acupuncture hors méridien est situé à mi-distance entre les extrémités médiales des deux sourcils ?

- A. Tai Yang
- B. Yin Tang
- C. Yu Yao
- D. Bi Tong
- E. Ding Chuan



141

Réponse correcte : E
Ding Chuan - asthme

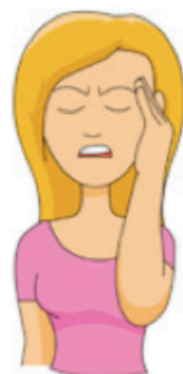
142

Réponse correcte : B
Yin Tang



Problèmes de sinus

Mal de tête



Vertiges

Hypertension artérielle



Insomnie



Yin Tang



Pensées claires



Anxiété

Explication :
regardez cette
vidéo 🎥 à
propos
des 15 points
supplémentaires
communs.

Quiz sur les outils de traitement en MTC



AcuPro
Academy

La MTC,
c'est génial !



C'est là que ça devient amusant : en utilisant les différents outils de MTC dont nous disposons pour soutenir nos patients!

Ces outils supplémentaires incluent : la nutrition, la thérapie par la moxibustion, les ventouses, l'électrostimulation, le Gua Sha, l'acupuncture auriculaire, le Qi Gong, le Tai Chi, le Tui Na, les techniques de saignée et la phytothérapie chinoise.

Les quiz suivants aborderont toutes les modalités ci-dessus **sauf la phytothérapie**, car c'est un vaste sujet en soi et elle devrait avoir son propre quiz en PDF .🌿

Dans ce chapitre, vous pourrez vous auto-évaluer, **revoir les outils de MTC et regarder ces vidéos** ➡ pour bien appréhender leur utilisation. 🎉

Continuez à tout déchirer grâce à la MTC !

Clara

Votre Geek passionnée de MTC



Liens pour les outils de MTC :

- **Thérapie par la moxibustion (cliquez sur « Français » en haut à gauche du site)**
- **Thérapie par les ventouses**
- **Gua Sha (cliquez sur « Français » en haut à gauche du site)**

13

Qu'est-ce qui est contre-indiqué chez les patients épileptiques ?

- A. Electrostimulation
- B. Moxas
- C. Techniques de saignée
- D. Ventouses



14

Qu'est-ce qui est contre-indiqué chez les patients hémophiles ?

- A. Electrostimulation
- B. Moxas
- C. Techniques de saignée
- D. Ventouses



Réponse correcte : A
Electrostimulation

13

Explication :

Les patients épileptiques ne peuvent pas recevoir d'électrostimulation, car cela pourrait déclencher une crise. Ils peuvent recevoir des ventouses, une saignée (s'il y a un excès de Chaleur) ou des moxas en cas de Vide de Yang.

EXTRAIT



Réponse correcte : C
Techniques de saignée

14

Explication :

Les patients hémophiles ne doivent en aucun cas être saignés. Il faut également être très prudent lors de l'insertion des aiguilles, car il ne faut pas provoquer de saignement. L'utilisation d'aiguilles très fines est préférable pour ces patients.



Questions aléatoires pour les Stars de l'acupuncture



AcuPro
Academy

La MTC,
c'est génial !



Il est temps de **tout mélanger en révisant** les meilleurs points d'acupuncture, les points maîtres, l'anatomie, ainsi que la profondeur et l'angle d'insertion des aiguilles.

Il est essentiel de savoir quel point est le **MEILLEUR pour disperser les Glaires ou la Chaleur ou mobiliser le sang**, de connaître l'anatomie pour localiser les points et **piquer en sécurité**, et de comprendre quels **diamètres d'aiguilles** nous utilisons pour chaque point. Prêt à faire vibrer tout ça ? 😎

Dans ce chapitre, vous pourrez vous tester sur les points d'acupuncture, l'anatomie et les techniques de poncture. **Révissez** vos contenus en **regardant ces vidéos** ➡ pour devenir une véritable Rock Star de l'acupuncture. ✨

Continuez à tout déchirer grâce à la MTC !

Clara
Votre Geek passionnée de MTC



Liens vidéo pour les Rock Stars de l'acupuncture :

- Ressource sur les points d'acupuncture
- Les points Shu antiques
- Les points Luo
- Les points spéciaux (cliquez sur « Français » en haut à gauche du site)

1
Quels points d'acupuncture piquer pour le Feu du Foie selon le cycle d'engendrement des 5 Éléments, en utilisant la méthode des cinq points Shu-antiques ?

A. F 1 & C 9

B. F 2 & C 8

C. F 2 & C 9

D. F 1 & C 8

2
Quels points d'acupuncture piquer en cas de Chaleur de l'Estomac selon le cycle d'engendrement des 5 Éléments, en utilisant la méthode des cinq points Shu-antiques ?

A. E 45 & GI 1

B. E 36 & GI 11

C. E 44 & TR 10

D. E 44 & IG 8

1

Réponse correcte : B
F 2 & C 8

2

Réponse correcte : A
E 45 & GI 1

Les Points SHU Antiques

	<i>Bois</i> Jing-Puits	<i>Feu</i> Ying-Jaillissement	<i>Terre</i> Shu-Rivière	<i>Métal</i> Jing-Fleuve	<i>Eau</i> He-Mer
Poumon	P 11	P 10	P 9	P 8	P 5
Maître du Coeur	MC 9	MC 8	MC 7	MC 5	MC 3
Coeur	C 9	C 8	C 7	C 4	C 3
Rate	RT 1	RT 2	RT 3	RT 5	RT 9
Foie	F 1	F 2	F 3	F 4	F 8
Rein	Rn 1	Rn 2	Rn 3	Rn 7	Rn 10

	<i>Métal</i> Jing-Puits	<i>Eau</i> Ying-Jaillissement	<i>Bois</i> Shu-Rivière	<i>Feu</i> Jing-Fleuve	<i>Terre</i> He-Mer
Gros Intestin	GI 1	GI 2	GI 3	GI 5	GI 11
Triple Réchauffeur	TR 1	TR 2	TR 3	TR 6	TR 10
Intestin Grêle	IG 1	IG 2	IG 3	IG 5	IG 8
Estomac	E 45	E 44	E 43	E 41	E 36
Vésicule Biliaire	VB 44	VB 43	VB 41	VB 38	VB 34
Vessie	V 67	V 66	V 65	V 60	V 40



Explication :

regardez cette vidéo  sur les cinq points **Shu-antiques** et sur le cycle d'engendrement afin de comprendre la théorie « tonifier la mère et disperser le fils »

29

Quel est le meilleur point directeur pour des symptômes affectant le bas du dos ?

- A. E 38
- B. E 36
- C. Rn 10
- D. V 40
- E. MC 6



30

Quel est le meilleur point directeur pour des symptômes affectant la poitrine ?

- A. E 38
- B. RT 6
- C. GI 4
- D. V 40
- E. MC 6

29

Réponse correcte : D
V 40 - bas du dos

30

Réponse correcte : E
MC 6 - poitrine

Les Points d'Acupuncture Directeurs

Tête
P 7

Visage
GI 4

Poitrine
MC 6

Épaule
E 38

Hanche
RT 6

Bas du dos
V 40

Abdomen
E 36

Explication :
révisez vos
points
d'acupuncture
directeurs grâce
à ce blog 
(cliquez sur
« Français » en
haut à gauche du
site)

Quiz sur les syndromes en MTC et les points d'acupuncture



AcuPro
Academy

La MTC,
c'est génial !



Comment réussir nos examens d'acupuncture ? En connaissant nos bases en MTC ✓, le diagnostic ✓, les points d'acupuncture ✓, les méridiens ✓ et les traitements ✓.

Cette dernière série de quiz reflète la pratique clinique, en passant en revue des petits cas où vous devrez d'abord **poser un diagnostic de MTC**, puis **choisir les meilleurs points d'acupuncture** pour chaque cas.

Dans ce chapitre, vous pourrez vous exercer à choisir les points d'acupuncture corrects pour chaque petit cas. **Revoyez** vos contenus en **regardant ces vidéos** ➡ pour devenir une véritable rock star de la MTC ★

Continuez à tout déchirer grâce à la MTC !

Clara
Votre Geek passionnée de MTC



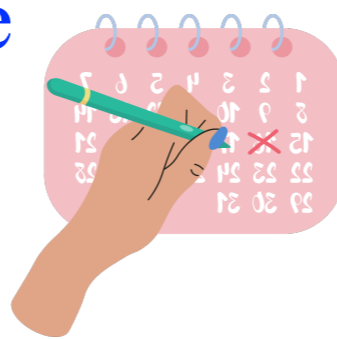
Cas cliniques de MTC et points d'acupuncture

- Playlist: Études de cas et traitements en MTC
- Vidéos : Traitements selon la MTC
- Traitement du Vide de Qi de la Rate

9

Quel est votre diagnostic de MTC ? Règles retardées et peu abondantes, sang pâle et dilué, abdomen froid (amélioré par la chaleur ou le massage), diarrhée matinale, douleurs lombaires, baisse de la libido, fatigue. Langue pâle et enflée, pouls profond, faible et lent.

- A. Vide de Yin du Rein
- B. Froid interne-plénitude
- C. Stases de Sang
- D. Vide de Yang du Rein
- E. Froid externe-plénitude



10

Quel est votre diagnostic de MTC ? Règles retardées et peu abondantes avec sang foncé et petits caillots; règles douloureuses; douleurs abdominales (soulagées par la chaleur et aggravées par la pression); bas-ventre froid. Langue pâle avec un enduit blanc, pouls tendu.

- A. Vide de Yin du Rein
- B. Froid interne-plénitude
- C. Stases de Sang
- D. Vide de Yang du Rein
- E. Froid externe-plénitude

Réponse correcte : D Vide de Yang du Rein

9

Explication :

- **Vide de Yang** : sang pâle et dilué, abdomen froid (amélioré par la chaleur ou le massage), langue pâle et enflée, pouls faible, profond et lent.
- **Rein** : douleurs lombaires, baisse de la libido.
- **Vide de Yang du Rein** : diarrhée matinale et baisse de la libido.

Réponse correcte : B Froid interne-plénitude

10

Explication :

- **Froid - Plénitude** : douleurs abdominales (soulagées par la chaleur et aggravées par la pression); bas-ventre froid; noues tendus, et enduit lingual blanc.
- **Froid interne (menant à des Stases de Sang)** : sang foncé et petits caillots, règles douloureuses.

EXTRAIT

13

Quel est votre diagnostic en MTC ?

Névralgie du trijumeau avec douleur brûlante de courte durée (aggravée en mangeant et soulagée par les compresses froides), tête lourde, absence de soif, ballonnements, nausées, reflux acide, irritabilité, impatience. Langue : rouge avec un enduit jaune gras, Pouls: glissant-rapide.

- A. Vent-Chaleur
- A. Vide de Yin du Foie
- B. Glaires-Chaleur
- C. Chaleur du Poumon
- D. Feu du Foie



14

Quel est votre diagnostic en MTC ? Névralgie du trijumeau avec douleur sourde continue depuis longtemps, tics oculaires ou de la mâchoire, engourdissements, fatigue, visage pâle, ongles et lèvres pâles. Langue: pâle, Pouls : en corde-faible.

- A. Vent-Froid
- B. Vide de Sang
- C. Vide de Yang de la Rate
- D. Stagnation de Qi du Foie
- E. Vide de Qi du Foie

Réponse correcte : C
Glaires-Chaleur

13

Explication :

- **Glaires** : tête lourde, absence de soif, ballonnements

nausées, pouls glissant et langue avec un enduit gras

- **Chaleur** : douleur brûlante, améliorée par les compresses froides, irritabilité, langue rouge avec un enduit jaune, pouls rapide.



Réponse correcte : B
Vide de Sang

14

Explication :

Vide de Sang : yeux oculaires ouverts, douleur de la mâchoire, engourdissements, visage pâle, ongles et lèvres nâles, langue pâle et pouls rugueux-faible.

- **Vide** : douleur sourde continue depuis longtemps, fatigue, pouls faible.



EXTRAIT

Consultez les ressources de médecine traditionnelle chinoise sur mon site web et rejoignez ma communauté sur les réseaux sociaux !

L'acupuncture et la médecine chinoise simplifiées pour les étudiants et les praticiens



AcuPro
Academy

AcuProAcademy.com