
INSTRUCTIONS

ACTIVE AIR[®]

16" COMMERCIAL WALL MOUNT FAN



ACFW16HDB

INSTRUCTIONS

Thank you for purchasing the Active Air 16" Commercial Wall Mount Fan. Each unit has been manufactured to ensure safety, reliability, and ease of use. Before use, please read these instructions carefully and save them for future reference.

INSPECTING YOUR WALL MOUNT FAN

Before first use, please follow these instructions:

- Remove all packing and any labels.
- Inspect the fan to make sure that it is in good condition. It must have no cracks on the unit and no damage to the cord/plug.

IMPORTANT SAFEGUARDS

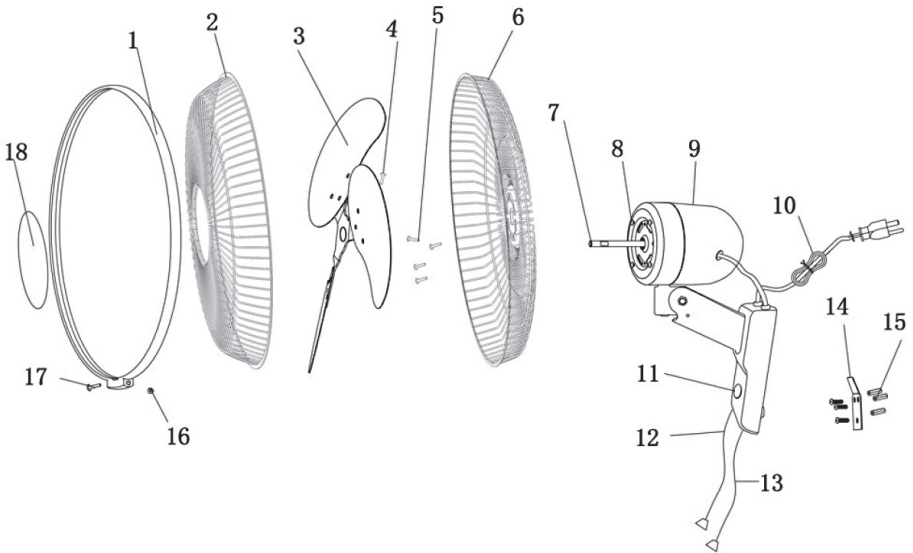
When using your commercial Wall Mount Fan, basic precautions should always be followed, including the following:

- Do not leave the fan unattended while operating.
- This fan is not intended for use by persons (including children) with reduced physical, sensory or mental capabilities, or lack of experience and knowledge, unless they have been given supervision or instruction concerning its use of the by a person responsible for their safety.
- Children should be supervised to ensure that they do not play with the appliance.
- Do not allow the cord to touch hot surfaces and do not place cord on or near a hot gas or electric burner.
- Never use this wall mount fan near bathtubs, showers, basins, or other vessels containing water.
- Never immerse the wall mount fan, plug, or cord in water, nor allow any liquid to come in to contact with any part of the wall mount fan.
- Make sure that your local power's voltage is consistent with the voltage indicated on the fan's rating label.
- Never touch the blades with your hand or any other object.
- Do not pull the cord too tight. If it becomes damaged after prolonged use, get it repaired by a technician.
- Never insert your fingers, pencils, or other objects through the wall mount fan grille during operation.
- The wall mount fan should only be used on a stable, vertical wall surface.
- Do not operate the fan without the guards being properly in place and secured.
- Do not expose the wall mount fan to excessive heat or humidity. This could cause damage to the electrical components.
- Check the power cord and plug regularly for any damage. If the cord or the plug is damaged, it must be replaced by a qualified person in order to avoid an electrical hazard.
- We do not recommend the use of an extension cord. It could overheat and cause a fire hazard.
- This appliance is intended for indoor use only. Industrial or commercial use will void the warranty, and neither the manufacturer nor the dealer can be held responsible for injury or damage caused by using the appliance for any other purpose than that intended.
- To reduce the risk of fire or electric shock, do not use this fan with any speed control device.
- To disconnect the fan from power, grip the plug and pull it from wall outlet. Never pull on the cord to unplug the fan.
- The use of any accessories or attachments that are not recommended or supplied by the manufacturer may result in injuries, fire or electric shock.

INSTRUCTIONS

PARTS AND ASSEMBLY DIAGRAM

- | | |
|-----------------------------|---------------------------------|
| 1. Plastic ring | 10. Power cord and plug |
| 2. Front guard | 11. Switch plate |
| 3. Blade | 12. Oscillation control string |
| 4. Blade fixing screws | 13. Switch/Speed control string |
| 5. Rear guard fixing screws | 14. Hook |
| 6. Rear guard | 15. Expansion bolt and screw |
| 7. Motor shaft | 16. Nut |
| 8. Front cover | 17. Screw |
| 9. Rear cover | 18. Decorative plate |



INSTRUCTIONS

ASSEMBLY INSTRUCTIONS

1. Place the hook on the wall in the desired spot and mark the wall with pencil through the screw holes in the hook. Take the hook away and drill holes in the three places where you marked the wall. If your wall surface is wood, you can now screw the hook directly into the wall with the included wood screws. If your mounting surface is drywall (sheetrock) or plaster, tap the provided plastic expansion bolts into the holes and then secure the hook to the wall by screwing the included screws through it and into the three expansion bolts into the wall. See IMAGE A.
2. Locate the set of 4 screws (part 5 of the fan parts diagram) used to attach the rear guard to the front cover of the fan motor (part 8 of the fan parts diagram). Mount the rear guard to the front motor cover and secure it with the four screws, making sure they are sufficiently tightened down. See IMAGE B.
3. Put the fan blade onto the motor shaft. Affix the blade onto the motor shaft by tightening the blade fixing screw (located on the back side of the fan blade at its center) to the shaft. See IMAGE C.
4. Loosen the screw on the bottom of the plastic ring on the edge of the front fan guard (part 17 of the fan parts diagram). Place the front guard onto the rear guard, making sure they are aligned correctly, then fix them together with the plastic ring and tighten the screw and nut on plastic ring together in order to complete the assembly. See IMAGE D.
5. Put the wall fan onto the hook that you mounted to the wall in the first step. This will finish the installation.



IMAGE A

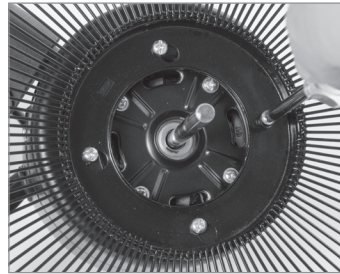


IMAGE B



IMAGE C

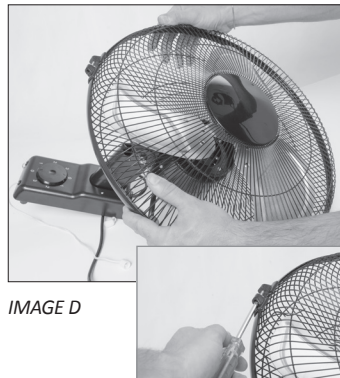


IMAGE D

INSTRUCTIONS

OPERATION INSTRUCTIONS:

1. Plug the fan into a power outlet. Make sure the your local power's voltage and frequency match what this fan requires (120V/60 Hz).
2. Pull the switch/speed control string to select the speed. The arrow on the dial points at 0/1/2/3, which correspond to OFF/LOW speed/MID speed/HIGH speed.
3. Push/pull the fan guard up and down to adjust your desired degree of tilt.

CARE AND CLEANING

Set the switch to OFF and unplug the wall mount fan before cleaning or making repairs.

NOTE: *If for any reason this unit requires service, return appliance to manufacturer or a similarly qualified service agent to ensure safety.*

CLEANING

To clean blades: Disconnect the power cord from the socket. Remove the guard and the blades carefully. Do not drop the blades, as they can easily bend. First use a soft cloth with light soap to clean off oil stains. Then wipe dry and polish with a dry cloth. Never use abrasive cleaners, solvents, chemical cleaners or corrosive liquids that will damage the paint, metal or plastic. They may cause damage or deterioration to the surface of the unit.

- Replace the blades and lock the guard securely before use.
- Clean the fan's other parts using a damp cloth and a mild detergent, if necessary. Make certain all detergent residue is removed.
- Do not allow water/liquids to drip on or into the wall mount fan motor housing.

MAINTENANCE:

- Make certain the wall mount fan is unplugged. Unlock the metal clips on the front grill and remove the front grill. Use a Phillips screwdriver to loosen the blade fixing screw and remove the wall mount fan blade.
- The fan blade and grill may be cleaned with a damp cloth and mild detergent.
- After the cleaned parts have dried completely, reassemble the fan by replacing the fan blade, tightening the blade fixing screw onto the motor shaft, and securing the front grill. Do not plug the wall mount fan into an electrical outlet until it is fully reassembled.

Nous vous remercions d'avoir choisi le ventilateur mural Active Air de 40,6 cm. Chaque appareil a été fabriqué pour garantir d'excellents niveaux de sécurité, de fiabilité ainsi qu'une facilité d'utilisation. Veuillez lire attentivement les instructions avant toute utilisation et les conserver pour toute consultation ultérieure.

VÉRIFICATION DU VENTILATEUR MURAL

- Avant la première utilisation du ventilateur, veuillez suivre les étapes suivantes :
- Enlever les emballages et les étiquettes.
- Vérifier si le ventilateur est en bon état. Le câble et la prise de l'appareil ne doivent présenter aucune fissure ni dommages.

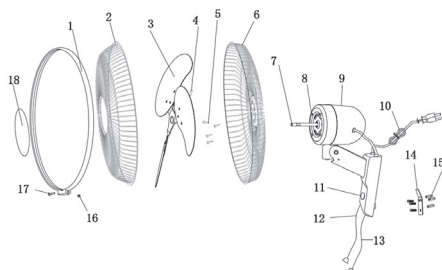
RECOMMANDATIONS DE SÉCURITÉ

- Lors de l'utilisation du ventilateur mural, il faudra respecter les recommandations de sécurité suivantes :
- Ne pas laisser le ventilateur fonctionner sans surveillance.
- Le ventilateur n'a pas été conçu pour être utilisé par des personnes (enfants inclus) dont les capacités physiques, sensorielles ou mentales sont réduites ou qui n'ont pas la formation suffisante sauf si elles sont sous la surveillance d'un adulte ou si une personne responsable leur a expliqué comment utiliser le dispositif.
- Éviter que les enfants ne jouent avec l'appareil.
- Éviter que le câble d'alimentation n'entre en contact avec des surfaces chaudes et ne pas le placer près de radiateurs ou de brûleurs électriques ou à gaz.
- Ne pas utiliser le ventilateur mural près de baignoires, douches, lavabos ou tout autre élément contenant de l'eau.
- Ne pas immerger le ventilateur, la prise ou le câble dans l'eau et éviter tout contact des différentes parties avec des liquides.
- Vérifier si la tension du secteur est compatible avec celle indiquée sur l'étiquette du ventilateur.
- Ne pas toucher les pales avec les mains ou tout autre objet.
- Ne pas tirer fortement sur le câble. Si le câble s'abîme suite à son utilisation, veuillez contacter un technicien pour le faire réparer.
- Ne pas introduire les doigts, des crayons ou tout autre objet dans la grille du ventilateur lorsqu'il fonctionne.
- Le ventilateur doit être utilisé uniquement sur un mur vertical et solide.
- Ne pas mettre le ventilateur en marche sans avoir installé correctement les protections.
- Ne pas exposer le ventilateur mural à une température ou une humidité excessive. Les composants électriques risquent d'être endommagés.
- Vérifier régulièrement le câble d'alimentation pour vérifier tout absence de dommages. Si le câble est abîmé, veuillez contacter un technicien pour le faire remplacer car il y a un risque de danger.
- L'utilisation de rallonges n'est pas recommandée car elles peuvent provoquer une surchauffe et un risque d'incendie.
- Cet appareil a été conçu pour une utilisation en intérieur. S'il est utilisé dans le domaine industriel, la garantie sera annulée et par conséquent, le fabricant et le distributeur déclineront toute responsabilité en cas de dommages et de préjudices causés par l'utilisation de l'appareil à des fins autres que celles établies.
- Pour réduire le risque d'incendie et de décharge électrique, il ne faut pas utiliser ce ventilateur avec un autre dispositif de contrôle de la vitesse.

- Pour débrancher le ventilateur, débrancher la prise. Ne jamais tirer sur le câble pour débrancher le ventilateur.
- L'utilisation d'accessoires ou de compléments qui ne sont pas recommandés ni fournis par le fabricant peuvent provoquer un risque d'incendie, de décharges électriques ou de dommages physiques.

PIÈCES ET SCHÉMA DE MONTAGE

- | | |
|---------------------------------------|--|
| 1. Bague en plastique | 11. Interrupteur |
| 2. Protection avant | 12. Cordon de contrôle d'oscillation |
| 3. Pales | 13. Cordon de contrôle de vitesse/interrupteur |
| 4. Vis de fixation des pales | 14. Crochet |
| 5. Vis de fixation pour cache arrière | 15. Boulons à expansion et vis |
| 6. Protection arrière | 16. Écrou |
| 7. Axe du moteur | 17. Vis |
| 8. Cache avant | 18. Cache |
| 9. Cache arrière | |
| 10. Câble d'alimentation et prise | |



INSTRUCTIONS DE MONTAGE

1. Mettre le crochet sur le mur à l'endroit voulu et marquer chaque trou du crochet à l'aide d'un crayon papier. Enlever le crochet et percer aux trois endroits marqués sur le mur. Si la surface est en bois, le crochet peut être directement vissé à l'aide des vis à bois fournies. Si la surface de montage est une plaque en plâtre, il faudra introduire des boulons à expansion en plastique dans les orifices puis visser le crochet à l'aide des vis fournies. Cf. Image A.
2. Utiliser l'ensemble de 4 vis (numéro 5 sur le schéma des pièces du ventilateur) pour assembler la partie arrière et le cache avant du moteur du ventilateur (numéro 8 sur le schéma des pièces du ventilateur). À l'aide des quatre vis, assembler la partie arrière au cache avant du moteur et s'assurer qu'ils sont suffisamment serrés. Cf. Image B.
3. Installer la pale du ventilateur sur l'axe du moteur et la fixer à l'axe à l'aide des vis correspondantes (situées au centre de la partie arrière de la pale du ventilateur). Cf. Image C.
4. Desserrer la vis de la rondelle en plastique de la partie inférieure située sur le bord du cache avant du ventilateur (numéro 17 sur le schéma des pièces du ventilateur). Poser le cache avant sur la partie arrière, vérifier si ces deux éléments sont bien alignés, les assembler en utilisant également la rondelle en plastique et serrer la vis et l'écrou sur la rondelle pour compléter le montage. Cf. Image D.
5. Poser le ventilateur mural sur le crochet fixé au mur lors de la première étape pour achever l'installation.



IMAGE A

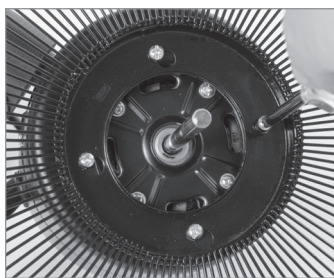


IMAGE B

INSTRUCTIONS DE FONCTIONNEMENT :

1. Brancher le ventilateur à la source d'alimentation. Vérifier si la tension du secteur et la fréquence sont compatibles avec celle requises par le ventilateur (120 V/60 Hz).
2. Tirer sur le cordon de vitesse/interrupteur pour sélectionner la vitesse. La flèche du sélecteur indique 0/1/2/3, ce qui correspond à une vitesse OFF/LOW (ÉTEINT/BASSE), MID (MOYENNE) ou HIGH (ÉLEVÉE)
3. Pousser ou tirer sur la protection du ventilateur vers le haut ou vers le bas pour régler l'inclinaison.



IMAGE C

NETTOYAGE ET ENTRETIEN

- Mettre l'interrupteur sur la position OFF (ÉTEINT) et débrancher le ventilateur avant de le nettoyer ou d'effectuer toute réparation.

NOTE : si l'appareil a besoin d'être réparé, contacter le fabricant ou un service technique autorisé pour garantir une sécurité parfaite.

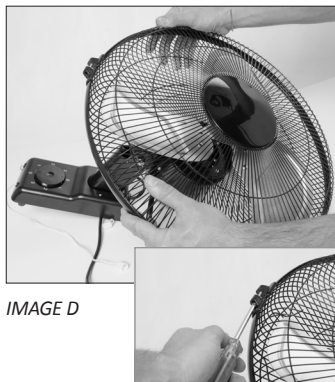


IMAGE D

NETTOYAGE :

- Comment nettoyer les pales ? : débrancher le câble d'alimentation de la prise. Retirer la protection et les pales avec soin. Éviter de faire tomber les pales car elles se tordent facilement.

Utiliser un chiffon doux et un savon neutre pour nettoyer les tâches de graisse. Puis sécher les pales à l'aide d'un chiffon sec. Ne pas utiliser de produits abrasifs, de dissolvants ou de nettoyeurs chimiques ou corrosifs qui peuvent attaquer la peinture, le métal ou le plastique et endommager la surface de l'appareil.

- Remplacer les lames et refermer le cache de protection avant de mettre le ventilateur en marche.
- Si besoin, nettoyer les autres pièces du ventilateur avec un chiffon humide et un produit doux. Veiller à bien éliminer tous les restes de produit nettoyant.
- Éviter que tout liquide ne coule sur le boîtier du moteur du ventilateur.

ENTRETIEN :

- Vérifier si le ventilateur mural est débranché. Détacher les clips de la protection avant et la retirer. Utiliser un tournevis cruciforme pour enlever les vis de fixation des pales et les retirer.
- Les pales et la protection peuvent être nettoyés avec un chiffon humide et un produit nettoyant doux.
- Une fois toutes les pièces sèches, remonter le ventilateur en remplaçant les pales et en vissant les vis sur l'axe du moteur puis poser la protection avant. Ne pas brancher le ventilateur à une prise de courant tant qu'il n'est pas complètement monté.

Gracias por elegir el ventilador comercial de pared Active Air de 40,6 cm. Cada unidad ha sido fabricada para garantizar la máxima seguridad, fiabilidad y facilidad de uso. Antes de su uso, lea estas instrucciones detenidamente y consérvelas para futuras consultas.

COMPROBACIÓN DEL VENTILADOR DE PARED

Antes de utilizarlo por primera vez, siga las instrucciones:

- Retire todos los embalajes y etiquetas.
- Compruebe que el ventilador está en buenas condiciones. La unidad no debe presentar fisuras ni daños en el cable ni en la clavija.

INSTRUCCIONES DE SEGURIDAD

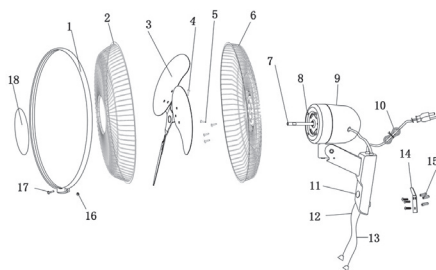
Al utilizar el ventilador comercial de pared, deben tenerse en cuenta las siguientes advertencias de seguridad:

- No deje el ventilador sin supervisión mientras está en funcionamiento.
- Este ventilador no está diseñado para ser utilizado por personas (niños incluidos) con capacidades físicas, sensoriales o mentales reducidas, o con desconocimiento del funcionamiento de la unidad, salvo si están supervisadas o si una persona responsable les ha explicado el uso del dispositivo.
- Los niños deben estar supervisados para que no jueguen con el dispositivo.
- Evite que el cable de alimentación esté en contacto con superficies calientes y no lo coloque cerca de estufas o quemadores eléctricos o de gas.
- No utilice este ventilador de pared cerca de bañeras, duchas, lavabos o cualquier otro recipiente con agua.
- No sumerja el ventilador, la clavija o el cable en agua ni permita que ninguna de sus partes entre en contacto con líquidos.
- Compruebe que la tensión de la red eléctrica local es compatible con la indicada en la etiqueta del ventilador.
- No toque las aspas con la mano o cualquier otro objeto.
- No tire del cable con excesiva fuerza. Si se daña debido al uso, póngase en contacto con un técnico para que lo repare.
- No introduzca los dedos, lapiceros o cualquier otro objeto a través de la rejilla del ventilador mientras está funcionando.
- El ventilador debe utilizarse únicamente sobre una pared vertical y firme.
- No ponga en funcionamiento el ventilador sin las protecciones correctamente colocadas.
- No exponga el ventilador de pared a calor o humedad excesivos. Los componentes eléctricos podrían verse dañados.
- Compruebe de forma regular el cable de alimentación para comprobar que no existen daños. Si el cable está dañado, póngase en contacto con un técnico para que lo sustituya ya que podría ser peligroso.
- No se recomienda el uso de alargaderas, podrían provocar un sobrecalentamiento y existiría riesgo de incendio.
- Este dispositivo está diseñado para uso en interiores. En caso de que se utilice para uso industrial la garantía se vería anulada y ni el fabricante ni el distribuidor se responsabilizarán de los daños y perjuicios causados por el uso de la unidad para otros fines distintos de los establecidos.

- Para reducir el riesgo de incendio y de descarga eléctrica, no utilice este ventilador con otro dispositivo de control de velocidad.
- Para desconectar el ventilador de la corriente eléctrica, tire de la clavija para retirarla del enchufe. Nunca tire del cable para desenchufar el ventilador.
- El uso de accesorios o añadidos no recomendados ni suministrados por el fabricante podrían derivar en riesgo de incendio, descarga eléctrica o daños personales.

PIEZAS E ILUSTRACIÓN PARA MONTAJE

- | | |
|---|--|
| 1. Aro de plástico | y clavija |
| 2. Protector frontal | 11. Interruptor |
| 3. Aspas | 12. Cuerda de control de oscilación |
| 4. Tornillos de sujeción de aspa | 13. Cuerda de control de velocidad/interruptor |
| 5. Tornillos de sujeción para la cubierta trasera | 14. Enganche |
| 6. Protector trasero | 15. Perno de expansión y tornillo |
| 7. Eje del motor | 16. Tuerca |
| 8. Cubierta frontal | 17. Tornillo |
| 9. Cubierta trasera | 18. Placa decorativa |
| 10. Cable de alimentación | |



INSTRUCCIONES DE MONTAJE

1. Coloque el gancho sobre la pared en el lugar deseado y haga una marca con lapicero a través de cada uno de los orificios del gancho. Retire el gancho y realice perforaciones en los tres lugares marcados en la pared. Si la superficie es de madera, es posible atornillar el gancho directamente con los tornillos para madera que se incluyen. Si la superficie de montaje es una placa de yeso o escayola, introduzca en las perforaciones los pernos de expansión de plástico que se incluyen y después atornille el gancho con los tornillos que se proporcionan. Véase IMAGEN A.
2. Busque el set de 4 tornillos (número 5 en el dibujo de las piezas del ventilador) utilizados para unir la parte trasera a la cubierta frontal del motor del ventilador (número 8 en el dibujo de las piezas del ventilador). Con ayuda de los cuatro tornillos junte la parte trasera con la cubierta frontal del motor y asegúrese de que están suficientemente apretados. Véase IMAGEN B.
3. Coloque el aspa del ventilador sobre el eje del motor y sujétela al eje con la ayuda de los tornillos correspondientes (situados en el centro de la parte trasera del aspa del ventilador). Véase IMAGEN C.



IMAGEN A

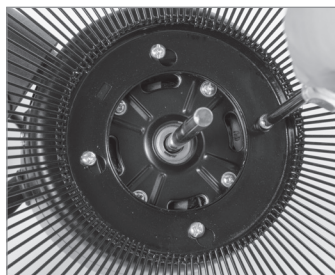


IMAGEN B

- Afloje el tornillo del aro de plástico de la parte inferior, situado en el borde de la cubierta frontal del ventilador (número 17 en el dibujo de las piezas del ventilador). Coloque la cubierta frontal sobre la trasera, compruebe que están correctamente alineadas, únalas, también con el aro de plástico, y apriete el tornillo y la tuerca sobre el aro de plástico para completar el montaje. Véase IMAGEN D.
- Coloque el ventilador de pared sobre el gancho instalado sobre la pared en el primer paso. Con esto, la instalación estará finalizada.



IMAGEN C

INSTRUCCIONES DE FUNCIONAMIENTO:

- Enchufe el ventilador a la fuente de alimentación. Compruebe que la tensión de la red eléctrica local y la frecuencia son compatibles con las requeridas por el ventilador (120V/60 Hz).
- Tire de la cuerda de control de velocidad/interruptor para seleccionar la velocidad. La flecha del selector señala 0/1/2/3, lo que corresponde con velocidad OFF/LOW (APAGADA/BAJA), MID (MEDIA) o HIGH (ALTA).
- Empuje o tire de la protección del ventilador hacia arriba o hacia abajo para ajustar el grado de inclinación.

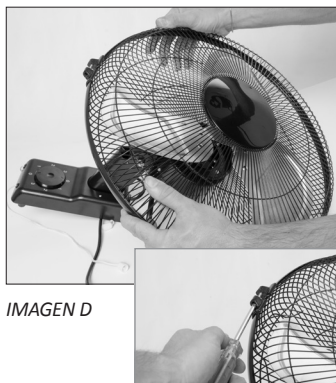


IMAGEN D

LIMPIEZA Y MANTENIMIENTO

Coloque el interruptor en posición OFF (APAGADO) y desenchufe el ventilador antes de limpiarlo o llevar a cabo cualquier reparación.

NOTA: Si la unidad necesita reparaciones, acuda al fabricante o a un servicio técnico autorizado para garantizar una total seguridad.

LIMPIEZA

Cómo limpiar las aspas: Desconecte el cable de alimentación del enchufe. Retire la protección y las aspas con cuidado. Evite cualquier caída de las aspas ya que se doblan con facilidad. En primer lugar, utilice un paño suave con jabón neutro para limpiar las manchas de grasa. Después, seque las aspas con un paño seco. No utilice limpiadores abrasivos, disolventes, limpiadores químicos o líquidos corrosivos que puedan dañar la pintura, el metal o el plástico. Podrían provocar daños o deterioros en la superficie de la unidad.

- Sustituya las cuchillas y cierre la cubierta protectora antes de ponerlo en funcionamiento.
- Si fuera necesario, limpie el resto de las piezas del ventilador con un paño húmedo y detergente suave. Compruebe que los restos de detergente se eliminan completamente.
- Evite que cualquier líquido caiga sobre la carcasa del motor del ventilador.

WARRANTY

MANTENIMIENTO:

- Compruebe que el ventilador de pared está desconectado. Desbloquee los clips de la cubierta protectora frontal y retírela. Utilice un destornillador de estrella para retirar los tornillos de sujeción de las aspas y retírelas.
- Las aspas y la cubierta protectora pueden limpiarse con un paño húmedo y detergente suave.
- Después de que todas las piezas se hayan secado por completo, vuelva a montar el ventilador, sustituyendo las aspas y atornillando los tornillos de sujeción al eje del motor y finalmente colocando la cubierta protectora frontal. No enchufe el ventilador de pared a una toma de corriente hasta que esté completamente montado.



LIMITED WARRANTY

Hydrofarm warrants the **ACTIVE AIR FAN** to be free from defects in materials and workmanship. The warranty term is for one year beginning on the date of purchase. Misuse, abuse, or failure to follow instructions is not covered under this warranty. Hydrofarm will, at our discretion, repair or replace the **ACTIVE AIR FAN** covered under this warranty if it is returned to the original place of purchase. To request warranty service, please return the **ACTIVE AIR FAN**, with original sales receipt and original packaging, to your place of purchase. The purchase date is based on your original sales receipt.

GARANTIE LIMITÉE

Hydrofarm garantit que **ACTIVE AIR FAN** ne présente pas de défauts de matériel ni de fabrication. La garantie est en vigueur un an à partir de la date d'achat. Cette garantie ne couvre pas l'utilisation incorrecte, l'abus ou le non respect de la notice. Hydrofarm, selon ses critères, réparera ou remplacera **ACTIVE AIR FAN** couvert par cette garantie s'il est renvoyé au centre original d'achat. Pour demander le service de garantie, renvoyer **ACTIVE AIR FAN**, avec le ticket d'achat et l'emballage originaux, au centre d'achat. La date d'achat est indiquée sur le ticket d'achat original.

GARANTÍA LIMITADA

Hydrofarm garantiza que **ACTIVE AIR FAN** no presenta defectos en los materiales ni la fabricación. La vigencia de la garantía es un año que comienza en la fecha de compra. Esta garantía no cubre el uso erróneo, el abuso o el incumplimiento de las instrucciones. Hydrofarm, según su criterio, reparará o sustituirá **ACTIVE AIR FAN** incluido en esta garantía si se devuelve al centro original de compra. Para solicitar el servicio de garantía, devuelva **ACTIVE AIR FAN**, con el tique de compra y el embalaje originales, a su centro de compra. La fecha de compra se basa en su tique de compra original.