

O bom de educar cedo

James Heckman, prêmio Nobel de Economia

- 1 A educação é crucial para o avanço de um país – e quanto antes chegar às pessoas, maior será o seu efeito e mais barato ela custará. Basta dizer que tentar sedimentar num adolescente o tipo de conhecimento que deveria ter sido apresentado a ele dez anos antes sai algo como 60% mais caro. Pior ainda: nem sempre o aprendizado tardio é tão eficiente. Não me refiro aqui apenas às habilidades cognitivas convencionais, mas a um conjunto de capacidades que deveriam ser lapidadas em todas as crianças, desde os 3, 4 anos de vida.
- 5 Os estudos confirmam que um programa americano da década de 60, o Perry, amplamente copiado por outros países, tem ótimo retorno. Ele consiste, basicamente, em colocar crianças pobres na escola, em salas com poucos alunos, e envolver os pais no processo educativo. O professor visita as famílias para informar o que está sendo ensinado na aula, de modo que passem a participar mais ativamente. Sem esse amparo dos pais, dificilmente uma criança vai ter motivação para aprender, o que tende a se perpetuar no curso da vida escolar e resultar em adultos sem sucesso. Está provado que a família é o fator isolado que mais explica as desigualdades numa sociedade como a brasileira. Sob esse prisma, uma criança do Nordeste começa a vida em franca desvantagem em relação a uma do Sudeste. Com programas como esses, a ideia é tentar atenuar as diferenças no ponto de partida.
- 10 Uma criança de 8 anos que recebeu estímulos cognitivos aos 3 conta com um vocabulário de cerca de 12 000 palavras – o triplo do de um aluno sem a mesma base precoce. E a tendência é que essa diferença se agrave. Faz sentido. Como esperar que alguém que domine tão poucas palavras consiga aprender as estruturas mais complexas de uma língua, necessárias para o aprendizado de qualquer disciplina? Por isso as lacunas da primeira infância atrapalham tanto.
- 15
- 20

(Fragm. de entrev. concedida a Monica Weinberg, in *Veja*. São Paulo: abril, 10 jun.2009, p. 21-24.)

Observação: Cada número indicado entre parênteses refere-se à linha, no texto, em que se encontra a palavra, expressão ou frase sublinhada.

1. Assinale a alternativa **INCORRETA**:
- a) Na expressão em relação a uma do Sudeste (17) subentende-se em relação a uma criança do Sudeste.
- b) A frase Faz sentido (21) refere-se à ideia de que a ampliação do vocabulário da criança depende da mesma base precoce.
- c) Em passem a participar mais ativamente (12) a forma verbal subentende: do processo educativo dos filhos.
- d) Na expressão o triplo do de um aluno sem a mesma base (20) subentende-se o triplo do vocabulário de um aluno sem a mesma base.
2. Assinale V para as afirmativas verdadeiras e F para as falsas, em relação a esta frase:
- “A educação é crucial para o avanço de um país – e quanto antes chegar às pessoas, maior será o seu efeito e mais barato ela custará.”
- () Substituindo-se peçoas por gente o acento indicador de crase permanece.
- () Na frase, crucial equivale a muito importante.
- () Em para o avanço de um país há ideia de finalidade.
- () Em quanto antes há ideia de tempo.
- () O travessão foi empregado para destacar a expressão que lhe é posposta.
- () Passando chegar para o imperfeito do subjuntivo (chegassem), e mantendo a correlação entre os tempos verbais da oração, as formas verbais será e custará ficam seria e custaria.
- Assinale a alternativa que preenche corretamente os espaços.
- a) V – F – V – F – F – V
b) V – F – F – F – V – F
c) F – V – F – V – F – F
d) F – V – V – V – V – V
3. Assinale a alternativa **INCORRETA**.
- a) A locução verbal deveria ter sido apresentado (3) indica um fato que teria acontecido no passado, dependendo de certas condições.
- b) Em informar o que (11) a palavra o equivale a um pronome demonstrativo (= aquilo).
- c) No texto, o pronome ela (2) se refere a educação; assim, em respeito à concordância nominal, o adjetivo barato deveria estar no feminino (educação... barata).
- d) Em que recebeu (19) e qualquer disciplina (23) há pronomes; respectivamente, relativo e indefinido.
4. Um dos empregos dos demonstrativos esse, essa, isso é indicar fatos já citados; como no texto, em: Sem esse amparo (12 - 13), Sob esse prisma (16), Com programas como esses (17) e essa diferença (21)
- Empregue um desses demonstrativos nos espaços das frases abaixo, substituindo os termos sublinhados. Quando necessário, faça concordância em número e combinação com as preposições de e em.
- I. Gosto da cidade de Alcântara, por causa da festa de São Benedito.
Gosto _____ cidade.
- II. Fizeram boas referências ao centro historio de São Luís.
Fizeram boas referências _____ centro histórico.
- III. Os maranhenses acreditam na pujança da Floresta dos Guarás.
Os maranhenses acreditam _____ pujança.
- IV. Vocês assistiram aos folguedos Dança do Coco, do Caroco e de São Gonçalo?
Vocês assistiram _____ folguedos?
- Assinale a opção com a seqüência correta:
- a) disso – a esse – dessa – a esses
b) disso – nesse – a essa – esses
c) dessa – a esse – nessa – a esses
d) dessa – a isso – essa – esse
5. Assinale a alternativa **INCORRETA**, em relação ao vocábulo caro.
- a) A modelo comprou caro e belo sapatos da moda.
b) Porque esse vocábulo já encerra a idéia de preço, é errado seu uso em expressões como O artesanato em fibra de guarimã não tem preço caro.
c) Em sai algo como 60% mais caro (4) – ele é advérbio; portanto, invariável.
d) Estão corretas as frases Ninguém paga caro pelas rendas de bilro maranhenses / Este ano a gasolina custa mais caro.

6. Assinale a alternativa **INCORRETA**, em relação ao vocábulo mesmo / mesma.

- a) A norma culta da língua rejeita o mencionado vocábulo na substituição de pronomes pessoais, como em *O grupo formado por índios, portugueses e africanos influenciou a culinária maranhense e somos agradecidos ao mesmo.*
- b) Em *As cerâmicas maranhenses chegam mesmo a ser vendidas no exterior* o vocábulo é advérbio e equivale a *até*.
- c) Em um aluno sem a mesma base precoce (20-21) o vocábulo acompanha o substantivo; é adjetivo e equivale a *idêntica*.
- d) Está correta a frase: *O Bumba-meu-Boi é manifestação folclórica diferente das demais do país; a mesma é mais espetacular.*

7. Considere as frases abaixo.

- I. Desenvolveu-se o Maranhão, de 1889 a 1930, sobretudo nos setores têxtil e do beneficiamento do arroz e da cana-de-açúcar.
- II. Nas primeiras décadas do século XIX entraram no Maranhão levas de migrantes que se estabeleceram nos vales dos rios Mearim e Pandaré.
- III. Em 1641 os holandeses invadiram São Luís; não se demoraram ali por mais de três anos.
- IV. Quem teria lhe falado sobre a nova invasão holandesa no Maranhão, agora de turistas?

Assinale a alternativa **INCORRETA**, em relação ao emprego dos pronomes, tendo em vista a norma culta da língua.

- a) O futuro do indicativo admite ênclise; o item IV está correto.
- b) A negação sempre atrai pronome; o item III está correto.
- c) A ênclise é obrigatória, quando o verbo inicia oração; o item I está correto.
- d) O item II está correto, pois o que sempre atrai pronome.

8. Assinale a alternativa **INCORRETA**, tendo por base esta frase:

A abolição da escravatura levou a província do Maranhão à decadência; precisava-se, então, de trabalho escravo para sua economia.

- a) O pronome sua pode apresentar certa ambigüidade, pois existem dois substantivos femininos antecedentes.
- b) Passando para o plural as formas verbais, obtêm-se levaram e precisavam.
- c) A regra de acentuação gráfica de província é a mesma que determina o acento em decadência.
- d) Passando a primeira oração para a voz passiva, o núcleo verbal fica *foi levada*.

9. A frase que **NÃO OBEDECE** à norma culta da língua encontra-se na alternativa:

- a) Devem haver festas populares por todo o país, mas não como as do meu Estado.
- b) Se for para eu mencionar os grandes nomes da literatura maranhense, terei dificuldades, tantos são eles.
- c) O maranhense é alegre por natureza, haja vista as folias do Divino, os reisados e as lapinhas.
- d) Não creio que haja muitos brasileiros que conheçam São Bento, cuja economia é basicamente de subsistência.

10. Observe os períodos abaixo. (De *Site da hora*, in Revista Família Cristã, fev. 2009, p. 19.)

Verifique em que seqüência eles devem aparecer, para que haja um texto coeso e coerente.

- I. O site Controle Social procura discutir essas questões, promover campanha anticorrupção e divulgar notícias a respeito desse tema, a fim de mobilizar a comunidade para o enfrentamento do problema.
- II. Combatê-la é um dever de todos, e isso muitas vezes deve começar com uma alteração de nossos próprios comportamentos, pois oferecer uma propina a um guarda de trânsito ou a um fiscal, para se livrar de uma multa, é também praticar e estimular a corrupção.
- III. Se você também quiser fazer parte dessa luta, acesse <http://controlesocial.blog.terra.com.br>.
- IV. A corrupção é uma prática nefasta que domina amplos setores da sociedade e do poder público, trazendo prejuízos a toda a população.

Assinale a alternativa que contém a seqüência correta, de cima para baixo.

- a) IV – II – I – III
- b) IV – III – II – I
- c) I – II – III – IV
- d) I – IV – II – III

11. São tecnologias de imagem que permitem à construção de monitores finos e leves todas as seguintes, **EXCETO**:

- a) PLASMA
- b) CRT
- c) OLED
- d) LCD

12. São distribuições de LINUX todas as seguintes, **EXCETO**:

- a) SuSE
- b) Ubuntu
- c) Red Hat
- d) FreeBSD

13. O Windows Vista Home Premium é uma edição dentre as disponíveis para o sistema operacional Windows Vista. Quando comparada com a versão Windows Vista Business, ela tem como diferença:

- a) Que o Windows Vista Home Premium não possui Windows Media Center.
- b) Que o Windows Vista Home Premium não dá suporte à associação a um domínio.
- c) Que o Windows Vista Home Premium não permite, sem o uso de programas aplicativos adicionais ao pacote, o uso do serviço de backup agendado.
- d) Que o Windows Vista Home Premium não permite acesso simultâneo a um número ilimitado de programas.

14. São opções encontradas na caixa de formatação de parágrafo do Microsoft Word 2007 em português todas as seguintes, **EXCETO**:

- a) Espaçamento entre linhas.
- b) Recuo à direita.
- c) Manter linhas juntas.
- d) Kerning para fontes.

15. É o endereço de um roteador IP local, que esteja na mesma rede deste computador, que é usado para encaminhar tráfego a destinos que estejam fora da rede local. Está se fazendo referência a(o):

- a) DHCP
- b) Gateway Padrão
- c) DNS
- d) Máscara de Subrede

16. O que é Phishing?
- É um software que pode exibir anúncios, coletar informações sobre você ou alterar as configurações do computador, geralmente sem obter o seu consentimento.
 - É uma maneira de enganar os usuários de computador para que eles revelem informações pessoais ou financeiras através de uma mensagem de email ou site, normalmente uma mensagem de email que parece uma nota oficial de uma fonte confiável como um banco, uma empresa de cartão de crédito ou um comerciante online de boa reputação.
 - É qualquer programa que automaticamente executa, mostra ou baixa publicidade para o computador depois de instalado ou enquanto a aplicação é executada.
 - É uma pequena janela do navegador da Web, que aparece no topo do site que você está visitando. Frequentemente são abertas assim que você entra no site e geralmente são criadas por anunciantes.
17. Dentre os protocolos apresentados abaixo, qual se caracteriza por ser um protocolo padrão para o envio de emails na internet?
- IRC
 - POP3
 - SMTP
 - IMAP
18. Um backup que copia arquivos criados ou alterados desde o último backup normal e que não marca os arquivos como arquivos que passaram por backup é chamado de:
- Diferencial.
 - Diário.
 - Incremental.
 - De Cópia
19. O Microsoft Windows Vista permite aos usuários criptografar pastas e arquivos armazenados nos discos rígidos. Quando exibidos no gerenciador de arquivos do sistema operacional, estes arquivos aparecerão destacados na cor:
- Vermelha
 - Preta
 - Verde
 - Azul
20. A extensão padrão de um arquivo do Microsoft Access 2007 é:
- .csv
 - .dbf
 - .accdb
 - .mdb
21. Uma pessoa aplicou R\$ 30.000,00 rendendo uma taxa de juros compostos de 10% ao mês, com capitalização mensal. Após 4 meses o montante gerado por este capital é:
- 44,41% superior ao capital inicial
 - 46,41% superior ao capital inicial
 - 43,41% superior ao capital inicial
 - 45,41% superior ao capital inicial
22. Se em uma volta de uma roda de bicicleta são percorridos 1m e 70cm, quantas voltas são necessárias para percorrer 66m e 30cm?
- 37
 - 33
 - 39
 - 41
23. Em uma corrida rústica, o corredor A está 3 km a frente do corredor B. Porém, enquanto o corredor A percorre 4,5 km o corredor B percorre 6 km. Qual distância o corredor B tem que percorrer para alcançar o corredor A?
- 9
 - 12
 - 3
 - 21
24. Um homem deve cruzar a pé uma ponte para trem. Após ter caminhado $\frac{1}{3}$ do comprimento da ponte ele vê a sua frente um trem vindo em sua direção. Correndo tanto para frente quanto para trás, com a mesma velocidade de 15 km/h, ele consegue escapar no último instante antes de ser esmagado pelo trem. A velocidade do trem é?
- 45 km/h
 - 60 km/h
 - 15 km/h
 - 30 km/h
25. Uma loja de departamentos coloca 80% de todos os artigos em seu estoque em liquidação. Sabendo que eletrodomésticos correspondem por $\frac{1}{4}$ dos artigos no estoque total da loja, e que 140 eletrodomésticos estão em liquidação podemos afirmar que a quantidade total de artigos no estoque da loja é:
- 800
 - 600
 - 700
 - 500
26. Qual a taxa de juros simples mensal necessária para que um capital de R\$ 6.000,00 renda R\$ 960,00 de juro simples, após 8 meses?
- 1%
 - 4%
 - 2%
 - 3%
27. Dois números naturais positivos são tais que a diferença de seus quadrados é 11. A soma destes dois números é:
- 11
 - 13
 - 9
 - 15
28. Existem três suspeitos de um assalto a banco, que podem ou não ter agido em conjunto. Sabe-se que:
- Se o suspeito A ou o suspeito B é culpado, então o suspeito C também é culpado
 - O suspeito C é inocente.
- Pode-se afirmar que:
- O suspeito B é culpado.
 - O suspeito A é culpado.
 - Ou o suspeito A ou o suspeito B é inocente, mas não ambos.
 - Os suspeitos A e B são inocentes.
29. Em uma festa com 120 pessoas, $\frac{7}{10}$ delas bebem vinho, $\frac{3}{4}$ bebem cerveja e $\frac{4}{5}$ bebem refrigerante. Quantas pessoas, no mínimo, bebem de todas as três bebidas?
- 12
 - 40
 - 20
 - 30

30. Joaquim está comprando um carro e negocia um desconto de 10% no valor do mesmo. Porém, Joaquim tem que pagar a prazo e é informado que esta forma de pagamento acarretará um acréscimo de 10% sobre o valor negociado. O valor final que Joaquim pagará pelo carro:
- Terá um acréscimo de 1%
 - Terá um desconto de 0,5%
 - Terá um desconto de 1%
 - Será igual ao valor original
31. É da competência originária do Tribunal de Justiça processar e julgar, com **EXCEÇÃO DE**:
- o mandado de injunção, quando a elaboração da norma reguladora for atribuição de órgão ou entidade ou autoridade estadual, da administração direta e indireta, ou do próprio Tribunal.
 - os Prefeitos, nos crimes comuns.
 - a ação direta de inconstitucionalidade de lei ou ato normativo estadual ou municipal, em face da Constituição da República.
 - os Deputados Estaduais, os Secretários de Estado ou ocupante de cargo equivalente, os Procuradores-Gerais de Justiça e do Estado, o Defensor Público-Geral do Estado, o Auditor-Geral do Estado e os membros do Ministério Público, nos crimes comuns e de responsabilidade.
32. Acerca da divisão judiciária, assinale a alternativa **INCORRETA**:
- cada grupo de cinco municípios formará um termo judiciário, cuja denominação será idêntica ao que lhe servir de sede.
 - as comarcas estão divididas e classificadas em três entrâncias: inicial, intermediária e final.
 - as zonas judiciárias, numeradas ordinalmente, são constituídas de quatro juízes e destinadas à designação dos juízes de direito substitutos de primeira entrância.
 - a criação de novas comarcas exige, em regra, um mínimo populacional de vinte mil habitantes e de cinco mil eleitores no termo judiciário que servirá de sede, assim como a audiência prévia da Corregedoria Geral da Justiça.
33. A Justiça Militar estadual é composta:
- pelo Tribunal de Justiça, em segundo grau de jurisdição; e, em primeiro grau, pela Auditoria e Conselhos da Justiça Militar, com sede e jurisdição na Capital, e, no interior, pelos Juízes Criminais definidos por ato do Tribunal de Justiça.
 - pelo Tribunal de Justiça, em segundo grau de jurisdição; e, em primeiro grau, pela Auditoria e Conselhos da Justiça Militar, com sede na Capital e jurisdição em todo o território do Estado do Maranhão.
 - pelo Tribunal de Justiça Militar, em segundo grau de jurisdição; e, em primeiro grau, pela Auditoria e Conselhos da Justiça Militar, com sede na Capital e jurisdição em todo o território do Estado do Maranhão.
 - pelo Superior Tribunal Militar e pelos Tribunais e Juízes Militares instituídos por lei complementar à Constituição da República.
34. O processamento das demandas que apurem a ocorrência de ação ou omissão baseada no gênero que cause morte, lesão, sofrimento físico, sexual ou psicológico e dano moral ou patrimonial à mulher, no âmbito da unidade doméstica, da família ou em qualquer relação íntima de afeto, na qual o agressor conviva ou tenha convivido com a ofendida, dar-se-á perante a:
- Vara da Infância e Juventude.
 - Vara de Interesses Difusos e Coletivos.
 - Vara de Execuções Penais.
 - Vara Especial de Violência Doméstica e Familiar Contra a Mulher.
35. Assinale a alternativa **INCORRETA**:
- são assegurados, nos Tribunais do Júri, a plenitude de defesa, a votação aberta e motivada dos jurados e a soberania dos veredictos.
 - aos Tribunais do Júri, presentes em todas as Comarcas do Estado, compete o julgamento dos crimes dolosos contra a vida.
 - a organização e a competência da Justiça Agrária são definidas por ato do Tribunal de Justiça.
 - o Tribunal de Justiça poderá designar juízes de entrância final para dirimir conflitos fundiários que envolvam litígios coletivos.
36. O *quórum* mínimo para funcionamento do Plenário do Tribunal de Justiça é de:
- 21 (vinte e um) desembargadores.
 - 8 (oito) desembargadores.
 - 12 (doze) desembargadores.
 - 16 (dezesesseis) desembargadores.
37. Assinale a alternativa **INCORRETA**:
- as Turmas Recursais Cíveis e Criminais são competentes para processar e julgar os mandados de segurança e os *habeas corpus* impetrados contra Juiz de Direito dos Juizados Especiais, das Varas Cíveis e das Varas Criminais.
 - compete às Turmas Recursais Cíveis e Criminais processar e julgar os recursos interpostos contra as decisões dos respectivos Juizados Especiais, bem como os embargos de declaração de suas próprias decisões.
 - as Turmas Recursais serão compostas por três Juízes titulares e três suplentes, todos togados e em exercício no primeiro grau de jurisdição, designados pelo Presidente do Tribunal de Justiça.
 - o Tribunal de Justiça criará tantas turmas quanto necessárias, designando no ato de criação a sua sede e será presidida pelo Juiz mais antigo na Turma.
38. São denominados serventuários judiciais, gozando seus atos de fé pública:
- oficiais de justiça e secretários judiciais.
 - administrador judicial e juízes leigos.
 - depositário público e partidor judicial.
 - secretários do Plenário e das Câmaras do Tribunal de Justiça e perito oficial.
39. São isentos do pagamento de custas judiciais, com **EXCEÇÃO DE**:
- o Ministério Público.
 - os Municípios e suas respectivas autarquias.
 - os processos de *habeas corpus* e de mandado de segurança.
 - o réu, quando pobre, nos feitos criminais.
40. Não sendo a hipótese de situação que espelhe crime tipificado na lei penal, a prescrição das faltas disciplinares aplicáveis aos servidores do Poder Judiciário estadual e sujeitas às sanções de advertência, repreensão e suspensão, bem como daquelas que levam à pena de demissão, ocorrem, respectivamente, em:
- 2 (dois) e 3 (três) anos.
 - 3 (três) e 4 (quatro) anos.
 - 4 (quatro) e 6 (seis) anos.
 - 2 (dois) e 4 (quatro) anos.

41. Sobre banco de dados podemos afirmar que:
- Transaction é um recurso de programação associado a ocorrência de um evento.
 - Os atributos e seus valores, juntos, descrevem instâncias de uma entidade, formando assim os registros em um arquivo.
 - A chave primária é o atributo que identifica de forma inequívoca uma ocorrência dentro de uma tabela.
- É correto afirmar que:
- As assertivas I e III estão corretas.
 - As assertivas I, II e III estão corretas.
 - As assertivas II e III estão corretas.
 - As assertivas I e II estão corretas.
42. No processo de modelagem multidimensional, normalmente as dimensões estão relacionadas com as respostas a perguntas como: "quando?", "o que?", "onde?" e "quem?". Assinale a alternativa **CORRETA** sobre o processo de modelagem multidimensional.
- A definição dos fatos em um modelo pode ser obtida através da identificação da resposta à pergunta "quando está sendo medido?".
 - Busca-se obter um modelo que possibilite a realização, pelos usuários, de grandes quantidades de operações de atualização dos dados.
 - O modelo multidimensional é orientado a eventos e fatos.
 - A identificação de padrões de acesso pode levar a realização de pré-sumarizações (pré-agregação) dos dados, de forma a acelerar a realização de consultas.
43. Avalie quais das assertivas abaixo estão relacionadas a Webservices:
- Dispor de uma linguagem que define uma gramática em formato XML com objetivo de descrever serviços de rede como uma coleção de pontos de comunicação, capazes de trocar mensagens entre si.
 - Possuir um método para descoberta e chamada de Webservices.
 - Dispor de uma ontologia para descrição semântica dos serviços.
- Estão corretas:
- As assertivas I, II e III.
 - Apenas as assertivas I e II.
 - Apenas as assertivas I e III.
 - Apenas as assertivas II e III.
44. Analise as afirmativas abaixo a respeito de técnicas de levantamento de requisitos:
- Uma entrevista não estruturada deve "fluir" entre o entrevistado e o entrevistador e, para isso, as questões a serem feitas não devem ser definidas previamente.
 - O processo de seleção sistemática de elementos representativos de uma população, que permite revelar informações úteis acerca da população como um todo é conhecido como Amostragem.
 - No levantamento de requisitos é importante observar o comportamento e o ambiente do indivíduo tomador de decisões.
- Estão corretas apenas as afirmativas:
- I, II e III.
 - I e II.
 - I e III.
 - II e III.
45. O uso de comentários deve ser usado como forma de documentação interna de um programa. Neste sentido, existem comentários que devem estar presentes em qualquer programa, tais como os que aparecem no início de cada módulo ou arquivo-fonte e que indicam: a finalidade do módulo, uma história de desenvolvimento (autor e data de criação e modificações) e uma descrição das variáveis globais (se houver).
- Esse tipo de comentário também é conhecido como:
- Comentário descritivo
 - Comentário estrutural
 - Comentário de procedimento
 - Comentário de prólogo
46. O princípio básico da programação estruturada é que um programa é composto por blocos elementares de código que se interligam através de três mecanismos básicos, que são:
- Seqüência, Seleção e Iteração.
 - Frequência, Seleção e Seqüência.
 - Seqüência, Frequência e Iteração.
 - Frequência, Seqüência e Iteração.
47. Um processo de desenvolvimento classifica em atividades as tarefas realizadas durante a construção de um sistema de software.
- A atividade de levantamento de requisitos corresponde à etapa de compreensão do problema aplicada ao desenvolvimento de software.
 - Na etapa de levantamento de requisitos os desenvolvedores, juntamente com os clientes, tentam levantar e definir as necessidades dos futuros usuários do sistema a ser desenvolvido.
 - Um requisito é uma condição ou capacidade que deve ser alcançada ou possuída por um sistema ou componente deste para satisfazer um contrato, padrão, especificação ou outros documentos formalmente impostos.
- É correto afirmar que:
- As assertivas I, II e III estão corretas.
 - As assertivas II e III estão corretas.
 - As assertivas I e II estão corretas.
 - As assertivas I e III estão corretas.
48. Um software que não calcula corretamente o dígito verificador do CPF precisará sofrer uma manutenção para corrigir esse erro (também chamado de bug). Essa manutenção é do tipo:
- Perfectiva
 - Corretiva
 - Adaptativa
 - Normativa
49. Avalie as afirmativas abaixo sobre associações entre Casos de Uso:
- A associação de inclusão ocorre quando há uma parte do comportamento que é semelhante em mais de um caso de uso e você não quer ficar copiando a descrição deste comportamento.
 - A generalização de caso de uso é empregada quando um caso é semelhante a outro, mas faz um pouco mais.
 - Tanto a generalização quanto a extensão permitem que se divida um caso de uso.
- É correto afirmar que:
- Apenas as assertivas II e III estão corretas.
 - Apenas as assertivas I e III estão corretas.
 - As assertivas I, II e III estão corretas.
 - Apenas as assertivas I e II estão corretas.
50. No Diagrama de Seqüência os atores costumam ser apresentados como bonecos idênticos aos utilizados nos diagramas de caso de uso. Em relação a diagramas de seqüência, assinale a alternativa **INCORRETA**:
- O Diagrama de Seqüência baseia-se nos Casos de Uso e Diagrama de Classes.
 - Procura determinar a seqüência de eventos que ocorre em um determinado caso de uso.
 - Auto-chamada é a mensagem enviada por um sistema a um objeto sem que haja interferência de um ator humano.
 - A linha da vida representa o tempo em que um objeto existiu durante um processo.
51. A linguagem SQL oferece uma série de vantagens e desvantagens. O fato de ela prover um acesso rápido aos dados, fornecendo respostas ao usuário, a questões complexas, em minutos ou segundos refere-se a:
- Consulta Interativa
 - Portabilidade entre computadores
 - Independência de fabricante
 - Definição dinâmica de dados

52. O paradigma da orientação a objetos prevê alguns princípios e conceitos tais como:

- I. O comportamento indica a capacidade de abstrair várias implementações diferentes em uma única interface.
- II. O encapsulamento é uma forma de restringir o acesso ao comportamento interno de um objeto.
- III. O polimorfismo refere-se a operações realizadas por um objeto e também ao modo pelo qual essas operações são executadas.

É correto afirmar que:

- a) Apenas a assertiva II está correta.
- b) Apenas a assertiva I está correta.
- c) As assertivas I e II estão corretas.
- d) As assertivas II e III estão corretas.

53. A Linguagem de Modelagem Unificada (UML) é uma linguagem gráfica para a visualização, especificação, construção e documentação de artefatos de um sistema com um componente intensivo de software, apesar de possibilitar a modelagem de sistemas que não sejam baseados em software. Qual dos itens listados abaixo é característica da UML:

- a) Não é apenas uma linguagem.
- b) Dependente da linguagem de alto nível a usar no código.
- c) Pode ser usada para modelar uma grande variedade de sistemas, porém ela não foi concebida para tratar todos os requisitos de modelagem.
- d) Diz quais os elementos de modelagem, os diagramas disponíveis e as regras a eles associadas.

54. Em relação aos conceitos utilizados nos diagramas entidade-relacionamento, assinale a alternativa correta:

- a) Conjunto de entidades fortes: um conjunto de entidades que não precisam de atributos para formar uma chave primária.
- b) Atributo: propriedade descritiva possuída por membro de um conjunto de entidades.
- c) Cardinalidade: É utilizada para descrever conjuntos de relacionamentos binários entre classes.
- d) Entidade: associação entre "coisas" ou "objetos" no mundo real, que é distinguível de todos os outros objetos.

55. O diagrama de casos de uso representa as funções do sistema, ou seja, modela o comportamento do sistema sob o ponto de vista do usuário. Em relação a diagramas de casos de uso, assinale a alternativa correta:

- a) Casos de uso podem ser organizados pela especificação de relacionamentos de generalização, inclusão e extensão, existentes entre eles.
- b) Pode-se pensar na extensão como o caso de uso base que obtém o comportamento a partir do incluído.
- c) Os casos de uso podem ser obtidos através do diagrama de objetos em conjunto com o diagrama de seqüência.
- d) Um relacionamento de inclusão entre casos de uso significa que o caso de uso base incorpora implicitamente o comportamento de um outro caso de uso incluído se uma condição for verdadeira.

56. As regras de Codd ao definir o modelo relacional, estabeleceu um conjunto de 12 regras para a determinação se um banco de dados é realmente relacional. Qual das regras abaixo não faz parte dessa definição.

- a) O dicionário de dados (catálogo) relacional ativo é baseado no modelo relacional.
- b) Toda informação num banco de dados relacional é apresentada a nível lógico por valores em tabelas.
- c) Dependência dos dados físicos.
- d) O SGBD relacional deve ter uma linguagem para definição, detalhamento e manipulação dos dados.

57. O conjunto de comandos responsáveis pela consulta e atualização dos dados armazenados em um banco de dados é conhecido como:

- a) DDL
- b) XML
- c) DML
- d) DER

58. Assinale a afirmativa **INCORRETA** sobre Chaves e índices:

- a) Chave designa o conceito de item de busca, ou seja, um dado que será empregado nas consultas à base de dados.
- b) A chave primária é o atributo de uma tabela que desde que não seja única, pode conter valor NULL.
- c) O objetivo principal de um índice está relacionado com a performance de um sistema.
- d) Índice é um recurso físico visando otimizar a recuperação de uma informação, via um método de acesso.

59. Entrevista é um dos recursos para a obtenção de requisitos. Em relação a entrevistas, assinale a alternativa correta.

- a) Entrevista é uma técnica eficiente para elicitación de conhecimentos sobre os requisitos e restrições organizacionais.
- b) Entrevistas sempre devem ser fechadas, ou seja, o *stakeholder* responde a um conjunto de perguntas predefinidas.
- c) As informações obtidas das entrevistas complementam outras informações sobre o sistema obtidas de documentos, observação de usuários etc.
- d) Uma das características de um entrevistador eficiente é possuir a capacidade de interpretar as respostas do *stakeholder*, evitando assim, idéias mal concebidas ou distorcidas.

60. Assinale a afirmativa **INCORRETA**:

```
<?xml version="1.0" encoding="ISO-8859-1"?>
<gerentes>
  <subordinados>
    <sub1 atributo="1"> Conteúdo do elemento</sub1>
    <sub2 atributo="332"> Conteúdo do elemento</sub2>
  </subordinados>
</gerentes>
```

- a) O elemento raiz é subordinados.
- b) O subordinados é o elemento pai de sub1 e sub2 e filho de gerentes.
- c) Os elementos sub1 e sub2 são elementos filhos de subordinados.
- d) sub1 e sub2 são elementos irmãos por possuírem o mesmo pai.

61. Um documento XML para ser considerado bem formatado deve incluir seqüências de caracteres de marcação que podem ser analisados e deve atender as seguintes condições:

- I. Nenhum atributo pode aparecer mais do que uma vez na mesma marca de início.
- II. Valores de atributos cadeias de caracteres podem conter referências a entidades externas.
- III. Todas as entidades devem ser declaradas.

Assinale a afirmativa correta:

- a) Apenas as assertivas II e III estão corretas.
- b) Apenas a assertiva I está correta.
- c) Apenas a assertiva II está correta.
- d) Apenas as assertivas I e III estão corretas.

62. A criptografia é o processo que codifica os dados que um computador está enviando a outro, de tal forma que somente o outro computador possa decodificá-lo. Sobre criptografia é correto afirmar que:

- I. As chaves públicas geralmente utilizam algoritmos complexos e *hash value* muito grandes para criptografia, incluindo números de 40 bits ou até mesmo de 128 bits.
- II. A criptografia de chave simétrica utiliza uma combinação de chave privada e chave pública.
- III. A criptografia de chave pública possui uma chave secreta que é utilizada para criptografar um pacote de informações antes que ele seja enviado pela rede a um outro computador.

É correto dizer que:

- a) Apenas as assertivas II e III são verdadeiras.
- b) Apenas as assertivas I e III são verdadeiras.
- c) Apenas a assertiva I é verdadeira.
- d) Apenas a assertiva II é verdadeira.

63. No ciclo de vida em espiral, cada *loop* da espiral representa uma fase do processo de software. Em relação ao modelo espiral e suas fases, assinale a alternativa correta.
- O desenvolvimento do sistema evolui em espiral para dentro a partir de um esboço inicial até o sistema final.
 - A cada loop da espiral, passa-se por cinco setores: definição de objetivos, avaliação e redução de riscos, desenvolvimento, implantação e validação e planejamento.
 - O modelo em espiral foi definido a primeira vez em um artigo publicado no Congresso de Engenharia de Software na Europa.
 - As estimativas tornam-se mais realísticas com o progresso do trabalho, porque problemas importantes são descobertos mais cedo.

64. O problema da ordenação é fundamental na computação, pois nos métodos de pesquisa a eficiência da busca sempre é melhor quando trabalhamos com conjuntos ordenados. Quanto à movimentação dos dados, o método de ordenação onde as entradas são mantidas nas posições originais se chama:

- Encadeamento.
- Contigüidade física.
- Vetor indireto de ordenação.
- Aleatório.

65. Qual das seguintes afirmativas seria considerada uma característica de um Sistema Operacional que fornece capacidades para multitarefa?

- Frequentemente divide o armazenamento primário de um microcomputador em várias partições.
- Permite que um computador atue como se fosse vários computadores, ou máquinas virtuais.
- É integrado com um banco de dados que interliga a organização.
- Permite que usuários finais façam duas ou mais operações ou aplicações simultaneamente.

66. Um sistema seguro é aquele que fornece informações íntegras somente a usuários autenticados e autorizados, no momento em que elas são solicitadas através de requisições válidas e identificadas, não permitindo que estas informações sejam recebidas e identificadas ou alteradas por terceiros não autorizados. Relacionado a segurança de sistemas operacionais, assinale a alternativa correta.

- Integridade: Garante que o sistema de computação continue operando sem degradação de acesso e provê recursos aos usuários autorizados quando necessário.
- Disponibilidade: Garante que a informação processada ou transmitida chegue ao seu destino exatamente da mesma forma em que partiu da origem.
- Legitimidade: Garante que os recursos não sejam utilizados por pessoas não autorizadas ou usados de forma não autorizada.
- A privacidade dos dados não envolve questões legais e morais.

67. Considere a função ARREDONDAR.PARA.BAIXO do Microsoft Excel.

- ARREDONDAR.PARA.BAIXO(-3,14159*2; 1) é igual a -6,2.
- ARREDONDAR.PARA.BAIXO(-3,14159*2; 3) é igual a 6,282.
- ARREDONDAR.PARA.BAIXO(31415,92654*2; -2) é igual a 62800.

Assinale:

- se apenas as afirmativas I e III forem verdadeiras.
- se apenas as afirmativas I e II forem verdadeiras.
- se apenas a afirmativa I for verdadeira.
- se apenas a afirmativa II for verdadeira.

68. Qual recurso do MS-Word, citado a seguir, pode ser utilizado para inserir cabeçalho em apenas algumas páginas de um documento?

- Autoformatação.
- Estilos.
- Quebra de Seção.
- Quebra de Página.

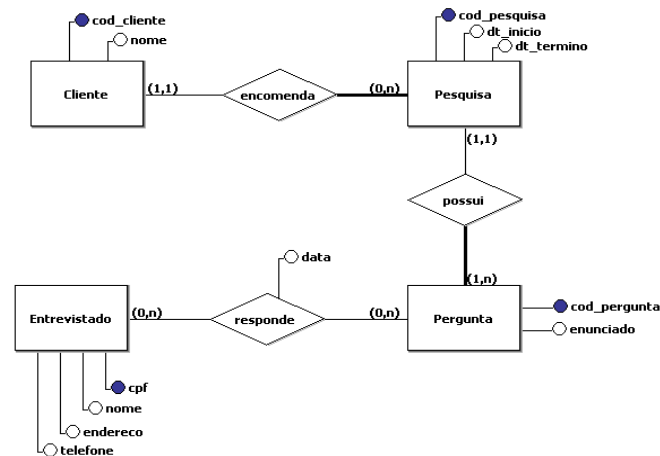
69. Analisando a fórmula

$$=B4*Auditorias08!G8$$

no Microsoft Excel, pode-se concluir que:

- O item "Auditorias08!G8" indica que foi feita referência à célula G8 da planilha Auditorias08.
- Foram utilizadas três planilhas para a multiplicação das células indicadas.
- É feita uma referência à pasta Auditorias08.
- São utilizadas duas pastas diferentes do Excel para o cálculo da fórmula.

70. Uma pequena empresa de pesquisas estatísticas necessita armazenar as pesquisas que realiza para clientes e o resultado destas. Com base nos requisitos, os responsáveis pelo desenvolvimento do Banco de Dados para armazenar estas informações geraram o seguinte Modelo Conceitual:



- Cliente é um atributo.
- cod_cliente* faz parte de uma entidade fraca.
- Cpf* é chave primária da entidade responde.
- responde é um relacionamento que dará origem a uma tabela.

71. Qual é a função do Microsoft Excel que localiza um valor na primeira coluna à esquerda de uma tabela e retorna um valor na mesma linha de uma coluna especificada na tabela?

- CONTSE
- PROCV
- PROC
- PROCH

72. Para criar Índice Analítico em documento Word, é preciso:




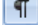
- Usar a opção Índice, existente no menu Arquivo.
- Formatar os estilos dos títulos do texto e inserir o índice analítico contendo os estilos formatados.
- O Word não tem a opção de gerar índice analítico. Por isso é preciso construí-lo manualmente.
- Marcar as palavras do índice e depois gerar o índice.

73. Na planilha abaixo, a fórmula que melhor se aplica ao TOTAL DE DESPESAS do bimestre para ser colocada na coluna B linha 5 é:

	A	B	C	D
1	Item	Janeiro	Fevereiro	Total
2	Desp. Custeio	R\$ 24.500,00	R\$ 1.800,00	R\$ 26.300,00
3	Desp. Operação	R\$ 18.800,00	R\$ 9.500,00	R\$ 28.300,00
4	Desp. Não Operacional	R\$ 2.000,00	R\$ 2.450,00	R\$ 4.450,00
5	Total de Despesas:	????		

- =Soma(D2:D4)
- =Soma(B2:C3:D4)
- =Soma(B2:B3:B4)
- =Σ(B2:B3:B4)

74. Assinale a alternativa que apresenta o ícone da barra de ferramentas padrão do Microsoft Word que permite copiar apenas o formato de um texto.

- a) 
- b) 
- c) 
- d) 

75. O dicionário de dados consiste numa lista organizada de todos os elementos de dados que são pertinentes para o sistema. Para descrever de forma precisa e concisa cada componente de dados, utiliza-se um conjunto de símbolos simples.

- I. =
- II. []
- III. ()
- IV. @
- V. {}

- () enquadram componentes que se repetem 0 ou mais vezes.
- () enquadram componentes que são utilizados alternativamente.
- () enquadram componentes opcionais.
- () é constituído por ou é definido por.
- () identifica a chave primária de um depósito.

A seqüência certa de cima para baixo é:

- a) III, V, I, IV, II
- b) V, II, III, I, IV
- c) II, III, I, IV, IV
- d) V, IV, II, III, I

76. <? //Classe Pessoa

```
class pessoa{
public $nome;
public $idade;
```

```
function setNome($pNome){
$this->nome = $pNome; }
```

```
function getNome(){
return $this->nome = $pNome; }
```

```
function getNome(){
return $this->nome;}
```

```
function setIdade($pldade){
$this->humor = $pldade;}
```

```
function getHumor(){
return $this->humor;}
```

```
function falar(){
echo $this->getNome() . ' está ' . $this->getHumor();
} ?>
```

Com base no código acima é possível afirma que:

- a) \$pessoa = new pessoa; // Instancia um objeto "pessoa"
- b) A classe criada tem três propriedades
- c) A classe é uma classe abstrata
- d) A classe tem dois métodos

77. Em PHP que operador devemos utilizar quando queremos o resto da divisão?

- a) /
- b) DIV
- c) %
- d) MOD

78. <?php

```
$comidas = array( 'frutas' => array('laranja', 'banana',
'maçã'),'verduras' => array('ervilha', 'espinafre', 'chicoria'));
echo count($comidas,COUNT_RECURSIVE);
?>
```

O trecho de código em PHP apresentado irá imprimir que resultado?

- a) 6
- b) 2
- c) 8
- d) 1

79. Qual o comando utilizado para remover uma visão?

- a) DOWN VIEW.
- b) DELETE VIEW.
- c) END VIEW.
- d) DROP VIEW.

80.

```
<table cellspacing="10" cellpadding="10" border="3">
<tr>
<td align="center">
Célula principal
</td>
<td align="center">
<table cellspacing="2" cellpadding="2" border="1">
<tr>
<td>célula 1</td>
<td>célula 2</td>
</tr>
<tr>
<td>célula 3</td>
<td>célula 4</td>
</tr>
</table>
</td>
</tr>
</table>
```

O código HTML acima gera que tabela?

