



GOVERNO DO ESTADO DE MINAS GERAIS

EDITAL Nº 04/2013 - SECRETARIA DE ESTADO DE PLANEJAMENTO E GESTÃO - SEPLAG

NÍVEL SUPERIOR

ENFERMAGEM

NOME DO CANDIDATO

ASSINATURA DO CANDIDATO

RG DO CANDIDATO

LEIA COM ATENÇÃO AS INSTRUÇÕES ABAIXO

INSTRUÇÕES GERAIS

- I. Nesta prova, você encontrará 07 (sete) páginas numeradas sequencialmente, contendo 50 (cinquenta) questões correspondentes às seguintes disciplinas: Língua Portuguesa (08 questões) e Raciocínio Lógico (05 questões), Gestão Pública (03 questões), Noções de Direitos Humanos (02 questões), Código de Ética e Estatuto do Servidor Público do Estado de Minas Gerais (02 questões), Conhecimentos Específicos (30 questões) e um tema para redação.
II. Verifique se seu nome e número de inscrição estão corretos no cartão de respostas. Se houver erro, notifique o fiscal.
III. Assine e preencha o cartão de respostas nos locais indicados, com caneta azul ou preta.
IV. Verifique se a impressão, a paginação e a numeração das questões estão corretas. Caso observe qualquer erro, notifique o fiscal.
V. Você dispõe de 5 (cinco) horas para fazer esta prova. Reserve os 20 (vinte) minutos finais para marcar o cartão de respostas.
VI. O candidato só poderá retirar-se do setor de prova 1 (uma) hora após seu início.
VII. O candidato não poderá levar o caderno de questões. O caderno de questões será publicado no site do IBFC, no prazo recursal contra gabarito.
VIII. Marque o cartão de respostas cobrindo fortemente o espaço correspondente à letra a ser assinalada, conforme o exemplo no próprio cartão de respostas.
IX. A leitora óptica não registrará as respostas em que houver falta de nitidez e/ou marcação de mais de uma alternativa.
X. O cartão de respostas não pode ser dobrado, amassado, rasurado ou manchado. Exceto sua assinatura, nada deve ser escrito ou registrado fora dos locais destinados às respostas.
XI. Ao terminar a prova, entregue ao fiscal o cartão de respostas e este caderno. As observações ou marcações registradas no caderno não serão levadas em consideração.
XII. É terminantemente proibido o uso de telefone celular, pager ou similares.

Boa Prova!



DESTAQUE AQUI



GABARITO DO CANDIDATO - RASCUNHO



Nome: Assinatura do Candidato: Inscrição:

Grid of 50 numbered boxes for marking answers, arranged in two rows of 25 boxes each.

RASCUNHO

- 1) Assinale abaixo a alternativa em cuja frase a palavra “bastante” possa ser corretamente classificada como um advérbio.
 - a) Há bastante comida para o jantar.
 - b) O vinho não é bastante.
 - c) Ele já foi bastante rico.
 - d) Chega, você já falou o bastante!
- 2) Quanto à colocação pronominal, assinale abaixo a alternativa que apresenta erro, de acordo com a norma culta da língua portuguesa.
 - a) Matá-lo-ei ou não terei paz novamente.
 - b) Matá-lo eu irei ou não terei paz novamente.
 - c) Eu o matarei ou não terei paz novamente.
 - d) Matarei-o ou não terei paz novamente.
- 3) Na frase “Ele deve passar fome, pois está muito magro”, a palavra “pois” funciona como um articulador das orações e estabelece entre elas a relação de:
 - a) soma.
 - b) oposição.
 - c) explicação.
 - d) conclusão.
- 4) Com base no exercício anterior, é possível classificar a conjunção “pois”. A partir disso, poderíamos substituí-la adequadamente pelo conectivo:
 - a) por que.
 - b) porquê.
 - c) por quê.
 - d) porque.

Leia as afirmativas abaixo para responder as questões 5 e 6:

- I. Sua decisão implicará grandes perdas.
- II. Amor implica em sacrifício.
- III. Os funcionários devem obedecer o regimento.

- 5) As frases que apresentam erro quanto à regência verbal são:
 - a) I e II, apenas.
 - b) II e III, apenas.
 - c) I e III, apenas.
 - d) I, II e III.
- 6) Interpretando as afirmativas I e II, assinale abaixo a alternativa que apresenta – correta e respectivamente, sem alterar o sentido original das frases – sinônimos para o verbo “implicar”.
 - a) originar/rechaçar.
 - b) acarretar/requerer.
 - c) rechaçar/acarretar.
 - d) requerer/recusar.
- 7) Assinale abaixo a alternativa cujas palavras são acentuadas pela mesma regra de “abóbora”, “bobó” e “míssil”, respectivamente.
 - a) música/cipó/terrível.
 - b) cérebro/mó/difícil.
 - c) necrotério/ebó/pênsil.
 - d) titânico/pó/fácil.


- 8) Veja as três palavras que seguem. Complete as lacunas com o artigo.

___ púbis; ___ cal; ___ mascote.

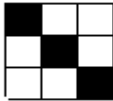
Em concordância com o gênero das palavras apresentadas, assinale abaixo a alternativa que completa, correta e respectivamente, as lacunas.

 - a) o/a/a.
 - b) a/a/o.
 - c) o/o/a.
 - d) a/o/o.

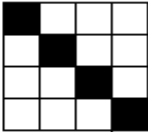
- 9) Em uma entrevista para saber se as pessoas utilizariam os produtos A, B ou C, chegou-se a seguinte conclusão: 229 pessoas utilizariam o produto A, 223 utilizariam o produto B, 196 utilizariam o produto C, 79 utilizariam os produtos A e B, 89 os produtos A e C, 69 os produtos B e C, 37 os três produtos e 53 nenhum dos três. Nessas condições, é correto afirmar que:
 - a) 275 pessoas utilizariam somente um dos produtos.
 - b) 112 pessoas utilizariam somente o produto C.
 - c) 225 pessoas utilizariam os produtos A e C, mas não utilizariam o produto B.
 - d) 500 pessoas foram entrevistadas.
- 10) O serviço de obras de uma prefeitura pavimentou um quinto de uma avenida num primeiro dia de trabalho, pavimentou um quarto do restante num segundo dia de trabalho e ainda faltam pavimentar 13500 metros da avenida. Se o custo por metro de pavimentação custa R\$ 72,00, então o custo para pavimentar toda a avenida é igual a :
 - a) R\$ 162.000,00
 - b) R\$ 2.160.000,00
 - c) R\$ 216.000,00
 - d) R\$ 1.620.000,00
- 11) Observando o 1º, 2º e 3º quadrados abaixo, tem-se 2 quadradinhos brancos no 1º; 6 quadradinhos brancos no 2º e 12 quadradinhos brancos no 3º. Se continuarmos a formar quadrados até a 7ª posição então a soma de todos os quadradinhos brancos até a 7ª posição será igual a:



1º



2º



3º

 - a) 168
 - b) 126
 - c) 240
 - d) 112

- 12) Se o valor lógico de uma proposição P é verdadeiro e o valor lógico de uma proposição Q é falso, então é correto afirmar que:
 - a) o condicional entre P e Q, nessa ordem, é verdade.
 - b) a disjunção entre P e Q é verdade.
 - c) a conjunção entre P e Q, nessa ordem, é verdade.
 - d) o bicondicional entre P e Q, nessa ordem, é verdade.
- 13) A frase “Se Carlos trabalha, então ganha dinheiro” é equivalente a frase:
 - a) Carlos não trabalha e ganha dinheiro.
 - b) Carlos trabalha ou ganha dinheiro.
 - c) Carlos não trabalha ou ganha dinheiro.
 - d) Se Carlos não trabalha, então não ganha dinheiro.

GESTÃO PÚBLICA

- 14) Para fins de monitoramento do Plano Plurianual de Ação Governamental (PPAG - 2012/2015), serão elaborados:
 - a) Relatórios Estatísticos de Resultados.
 - b) Relatórios de Acompanhamento e de Resultados.
 - c) Relatórios de Gestão Fiscal.
 - d) Relatórios Institucionais de Monitoramento.

15) Analise as seguintes afirmativas, referentes à disciplina constitucional dos servidores públicos.

- I. A Constituição reserva o percentual de 5% (cinco por cento) dos cargos e empregos públicos para as pessoas portadoras de deficiência.
- II. O direito de greve será exercido nos termos e nos limites definidos em lei complementar.
- III. É garantido ao servidor público civil o direito à livre associação sindical.

Está correto o que se afirma em:

- a) I, apenas.
- b) III, apenas.
- c) I e II, apenas.
- d) II e III, apenas.

16) Com relação à Lei Federal nº 12.527, de 18 de novembro de 2011 (Lei da Transparência), assinale a alternativa CORRETA:

- a) O recurso da decisão que indeferir o pedido de acesso à informação, poderá ser interposto no prazo de 10 (dez) dias. A autoridade hierarquicamente superior àquela que exarou a decisão recorrida, terá o prazo de 10 (dez) dias para se manifestar.
- b) O recurso da decisão que indeferir o pedido de acesso à informação, poderá ser interposto no prazo de 15 (quinze) dias. A autoridade hierarquicamente superior àquela que exarou a decisão recorrida, terá o prazo de 5 (cinco) dias para se manifestar.
- c) O recurso da decisão que indeferir o pedido de acesso à informação, poderá ser interposto no prazo de 10 (dez) dias. A autoridade hierarquicamente superior àquela que exarou a decisão recorrida, terá o prazo de 5 (cinco) dias para se manifestar.
- d) O recurso da decisão que indeferir o pedido de acesso à informação, poderá ser interposto no prazo de 15 (quinze) dias. A autoridade hierarquicamente superior àquela que exarou a decisão recorrida, terá o prazo de 10 (dez) dias para se manifestar.

NOÇÕES DE DIREITOS HUMANOS

17) Com relação ao direito à instrução previsto na Declaração Universal dos Direitos Humanos, assinale a alternativa INCORRETA:

- a) O Estado tem prioridade em relação aos pais na escolha do gênero de instrução que será ministrada às crianças e aos adolescentes.
- b) A instrução técnico-profissional será acessível a todos, bem como a instrução superior, esta baseada no mérito.
- c) A instrução será gratuita, pelo menos nos graus elementares e fundamentais.
- d) A instrução elementar será obrigatória.

18) Com relação aos direitos previstos pela Declaração Universal dos Direitos Humanos, assinale a alternativa CORRETA:

- a) Toda pessoa tem direito a uma nacionalidade, mas não lhe é assegurado o direito de mudar de nacionalidade.
- b) Toda pessoa tem o direito de ser, dentro de seu país, reconhecida como pessoa.
- c) Toda pessoa tem o direito de deixar qualquer país, mas não poderá regressar ao seu próprio país.
- d) Toda pessoa tem o direito de não ser perseguida, salvo em caso de perseguição legitimamente motivada por crimes de direito comum.

CÓDIGO DE ÉTICA DO ESTATUTO DO SERVIDOR PÚBLICO DO ESTADO DE MINAS GERAIS

19) Analise as seguintes afirmativas:

- I. A violação ao Código de Conduta Ética praticada por servidor público poderá ensejar a aplicação da censura ética, no caso de grave lesividade ou se verificada a reincidência na prática de ato cuja sanção aplicada tenha sido a suspensão.
- II. A autoridade que violar o Código de Conduta Ética fica sujeita à sanção de advertência. Cessado o vínculo com a Administração Pública, será aplicável a sanção de censura ética.
- III. A Comissão de Ética, após o devido processo legal, decidiu que José Paulo, servidor público do Estado de Minas Gerais, cometeu infração cuja sanção aplicável é a advertência verbal. Nessa hipótese, a decisão poderá ser aplicada imediatamente pela própria Comissão de Ética.

Está correto o que se afirma em:

- a) I, apenas.
- b) II, apenas.
- c) I e III, apenas.
- d) II e III, apenas.

20) Indique a alternativa CORRETA:

- a) Os atos praticados sob domínio de assédio moral deverão ser mantidos a fim de se garantir a segurança jurídica das relações entre a Administração Pública e os administrados.
- b) Na aplicação das penas previstas em lei, no caso de assédio moral, serão consideradas a extensão do dano, as atenuantes, as agravantes e as reincidências.
- c) A pretensão punitiva administrativa do assédio moral prescreve em um ano para a pena de censura.
- d) Poderá ser responsabilizado administrativamente o agente público, pela prática de assédio moral, independentemente da sentença prolatada em ação cível que julgou indevida a reparação pelos danos causados à vítima.

CONHECIMENTOS ESPECÍFICOS

21) Considerando o dimensionamento de pessoal da equipe de enfermagem, leia as frases abaixo e assinale a alternativa que corresponde à resposta correta.

- I. O método de dimensionamento de pessoal deve considerar exclusivamente a carga de trabalho da unidade e o tempo de trabalho do profissional.
- II. O sistema de classificação de pacientes é a forma de determinar o grau de dependência de um paciente em relação à equipe de enfermagem, objetivando estabelecer o tempo despendido no cuidado direto e indireto, bem como o qualitativo de pessoal, para atender as necessidades do paciente.
- III. De acordo com a Resolução do COFEN no 293/2004, a assistência do paciente é classificada em quatro categorias: mínima, intermediária, semi-intensiva e intensiva.

Estão corretas as frases:

- a) As frases II e III estão corretas.
- b) As frases I e II estão corretas.
- c) Apenas a frase I está correta.
- d) Apenas a frase II está correta.

22) Considerando o processo social de mudança, no Brasil, das práticas sanitárias no Sistema Único de Saúde (SUS) e na enfermagem, leia as frases abaixo e assinale a alternativa que corresponde à resposta correta.

- I. As mudanças transcorrem pela construção e consolidação do SUS, em seus princípios e diretrizes, de universalidade, integralidade, equidade, descentralização e participação popular, demandando novos perfis de profissionais para a organização e prática do novo modelo assistencial na perspectiva da integralidade da assistência.
- II. A construção e consolidação do SUS tem como base a diretriz da descentralização estabelecida a partir da reforma sanitária, especialmente no processo de municipalização, onde o município passa a ser o responsável por sua política de saúde.
- III. O Enfermeiro teve papel importante na construção do SUS com suas ações administrativas, assistenciais e educativas. Entretanto, a municipalização não possibilitou a ampliação do campo de atuação da enfermeira, pelo próprio contexto desfavorável das práticas sanitárias.

Estão corretas as frases:

- a) Todas as frases estão corretas.
- b) As frases I e II estão corretas.
- c) Apenas a frase I está correta.
- d) Apenas a frase III está correta.

23) De acordo com o Decreto no 5.450, 31 de maio de 2005, que regulamenta o pregão, na forma eletrônica, para aquisição de bens e serviços comuns, e dá outras providências, leia as frases abaixo e marque (F) se a afirmativa for falsa e (V) se for verdadeira. Assinale a alternativa que apresenta a sequência correta de cima para baixo.

- () O pregão, na forma eletrônica, como modalidade de licitação do tipo menor preço, será realizado quando a disputa pelo fornecimento de bens ou serviços comuns for feita à distância em sessão pública, por meio de sistema que promova a comunicação pela internet.
 - () A fase externa do pregão, na forma eletrônica, será iniciada com a convocação dos interessados por meio de publicação de aviso, sendo o valor máximo de pregão estipulado de até R\$650.000,00.
 - () O pregão, na forma eletrônica, é destinado exclusivamente a aquisição de equipamentos e produtos de custo elevado.
 - () O pregão como modalidade de licitação do tipo concorrência será realizado por meio de sistema eletrônico, que promova a comunicação pela internet durante a divulgação; e, na forma presencial, quando durante a negociação e realização de lances.
- a) F,V,V,F.
 - b) V,F,V,V.
 - c) F,V,V,V.
 - d) V,F,F,F.

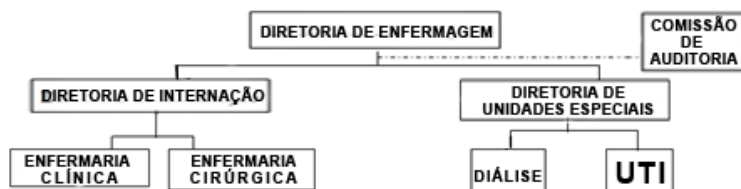
24) O enfermeiro da Unidade de Clínica Médica assumiu a chefia recentemente e elaborou um instrumento que consta a definição de papéis e atribuições estabelecidas pela administração superior; especifica as finalidades e posição do serviço na estrutura administrativa, além da competência das diversas unidades de trabalho; define pessoal, suas funções e explica os requisitos exigidos pela instituição. Esse instrumento é chamado de:

- a) Rotina.
- b) Regimento.
- c) Ofício.
- d) Manual de Técnicas.

25) _____ é a forma de organizar o trabalho de enfermagem por meio da designação de cuidados diários pelo método de casos, sendo que o enfermeiro é responsável por realizar a avaliação inicial, diagnóstico, planejamento, prescrição, implementação e avaliação final dos cuidados de enfermagem dispensados a este grupo de pacientes bem como supervisionar os cuidados implementados. Preencha a lacuna e assinale a alternativa que corresponde a resposta correta.

- a) Método de Equipe de Enfermagem.
- b) Enfermagem Funcional.
- c) Primary Nursing.
- d) Enfermagem Modular.

26) Considerando os tipos de estruturas organizacionais dos serviços de enfermagem, a figura abaixo representa:



- a) Estrutura organizacional linha-assessoria (Fayol), que possui um órgão de linha (órgão de execução) e um órgão de assessoria (órgão de apoio), visando resolver problemas das estruturas linear e funcional. Pode gerar conflitos, pois órgão assessor não tem autoridade.
- b) Estrutura Matricial (Inovadora), que é baseada na Teoria das Relações Humanas, isto é, com departamentalização matricial e dupla ou múltipla subordinação.
- c) Estrutura Linear (Fayol – Teoria Clássica), que possui forma piramidal, flexibilidade no princípio de hierarquia e descentralização da decisão.
- d) Estrutura Funcional (Taylor – Administração Científica), que possui rigidez no princípio de hierarquia, única unidade de comando; linhas diretas de comunicação e centralização das decisões.

27) Um Enfermeiro que trabalha em unidade ambulatorial deve realizar o processo de enfermagem:

- a) De modo deliberado e sistemático, exclusivamente em ambientes públicos.
- b) Que corresponde ao usualmente denominado nesse ambiente como Consulta de Enfermagem.
- c) Que organiza-se em três etapas interrelacionadas: coleta de dados, prescrição de enfermagem e implementação das ações de enfermagem.
- d) Exclusivamente em pacientes idosos, gestantes e crianças.

28) Márcia trouxe seu filho Noah, de apenas 11 meses de idade, até uma unidade básica de saúde para dar continuidade na administração das vacinas atrasadas. Ao verificar a carteira vacinal da criança, foram observadas as seguintes anotações das doses, realizadas até aquele momento.

Idade	BCG	Hepatite B	Penta	VIP/VOP	Pneumo 10	Rotavírus	Meningo C
Ao nascer	Dose única	Dose ao nascer					
2 meses			1ª dose	1ª dose (com VIP)	1ª dose	1ª dose	
3 meses							1ª dose
4 meses			2ª dose	2ª dose (com VIP)	2ª dose	2ª dose	

Pentavalente: Difteria, Tétano, Coqueluche, Haemophilus influenzae b, Hepatite B; **VIP:** Vacina inativada poliomielite e **VOP:** Vacina oral poliomielite.

Após avaliar a carteira da criança e, segundo o calendário nacional de vacinação, assinale a alternativa que contemple os imunobiológicos indicados para este caso.

- 3ª dose da pentavalente, 3ª dose da VOP, 2ª dose Meningo C, 3ª dose Pneumo 10, dose inicial Febre Amarela.
- 3ª dose da pentavalente, 3ª dose da VIP, 3ª dose da Rotavírus e 1ª dose Sarampo, Caxumba e Rubéola (SCR).
- 3ª dose da pentavalente, 3ª dose da VOP, 3ª dose da Rotavírus, 3ª dose Pneumo 10.
- Apenas 1º reforço da DTP (Difteria, Tétano, Coqueluche), dose inicial Febre Amarela e 1ª dose Sarampo, Caxumba e Rubéola (SCR).

29) Considerando os programas da saúde da mulher, leia as frases abaixo e assinale a alternativa que corresponde à resposta correta.

- Para estimular a detecção precoce do câncer de mama, o Ministério da Saúde realiza a campanha para conscientização das mulheres sobre o tema, reforçando as ações do movimento Outubro Rosa, que em qualquer lugar do mundo, a iluminação rosa é compreendida como a união dos povos pela saúde feminina.
- O rosa simboliza um alerta às mulheres, que devem fazer a mamografia a partir dos 60 anos, diminuindo os riscos que aparecem nesta faixa etária.
- O câncer de mama é a segunda causa de morte entre mulheres.
- Para agilizar o acompanhamento dos serviços oncológicos em todo o País, o Ministério da Saúde criou o Sistema de Informação do Câncer (Siscan).

Estão corretas as frases:

- Apenas as frases I e II estão corretas.
- Todas as frases estão corretas.
- Apenas as frases I, III e IV estão corretas.
- Apenas a frase IV está correta.

30) Você é enfermeiro (a) de um hospital que manifestou interesse em participar da Rede Cegonha. A Rede Cegonha é uma estratégia do Ministério da Saúde, operacionalizada pelo Sistema Único de Saúde (SUS), fundamentada nos princípios da humanização e assistência, onde mulheres, recém-nascidos e crianças têm direito a (ao):

- Acompanhante no parto, de escolha do médico.
- Transporte para realização de consultas de pré-natal e das crianças até 24 meses de idade.
- Ampliação do acesso, acolhimento e melhoria da qualidade do pré-natal.
- Atenção à saúde da criança de 0 até 12 meses de idade, com qualidade e resolutividade.

31) De acordo com calendário nacional de vacinação, o adolescente que tiver duas doses da Vacina Tríplice Viral (SCR), devidamente comprovadas no cartão de vacinação:

- Deve receber uma terceira dose para completar o esquema vacinal.
- Deve ser considerado vacinado.
- Deve receber uma terceira dose e agendar uma quarta dose com intervalo de 30 dias entre elas.
- Deve ser agendada uma última dose aos 25 anos.

32) Em relação aos programas de saúde do idoso, leia as frases abaixo e marque (F) se a afirmativa for falsa e (V) se for verdadeira. Em seguida, assinale a alternativa que contém a sequência correta de cima para baixo.

- No Brasil é considerada idosa a pessoa com 60 anos ou mais, enquanto que nos países desenvolvidos idoso é aquele que tem 65 anos ou mais (OMS).
 - Ao idoso internado ou em observação é assegurado o direito a acompanhante, devendo o órgão de saúde proporcionar as condições adequadas para a sua permanência em tempo integral, segundo critério médico.
 - Indivíduos a partir de 65 anos ou mais de idade deverão receber a vacina contra influenza.
- F,F,F.
 - V,V,V.
 - F,F,V.
 - V,V,F.

33) A síndrome da imunodeficiência Adquirida (AIDS) é uma doença que representa um dos maiores problemas de saúde da atualidade, em função do seu caráter pandêmico e de sua gravidade. Leia as frases abaixo e assinale a alternativa que corresponde à resposta correta.

- A contagem de linfócitos T CD4+ é um importante marcador dessa imunodeficiência, sendo utilizada tanto para estimar o prognóstico e avaliar a indicação de início de terapia antirretroviral.
- Uma das prioridades do Programa Nacional de DST e Aids é a redução da transmissão vertical do HIV.
- O período de identificação do contágio pelo vírus depende do tipo de exame (quanto à sensibilidade e especificidade) e da reação do organismo do indivíduo. Na maioria dos casos, a sorologia positiva é constatada de 30 a 60 dias após a exposição ao HIV.
- Os testes rápidos HIV-1/2 são testes qualitativos, de baixa especificidade e sensibilidade para a detecção de anticorpos para o vírus da imunodeficiência humana dos tipos 1 e 2, necessitando de comprovação com outros métodos específicos. Podem ser realizados apenas com amostras de sangue total.

Estão corretas as frases:

- Apenas as frases I e II estão corretas.
- Apenas as frases I e IV estão corretas.
- Apenas as frases I, II e III estão corretas.
- Todas as frases estão corretas.

34) O Programa Nacional de DST e Aids do Brasil é reconhecido como uma das melhores respostas governamentais perante a epidemiologia de Aids no mundo. Entretanto, existem diversos desafios importantes no combate à epidemia, na área da infância e da adolescência. Considerando esses desafios, leia as frases e assinale a alternativa que corresponde à resposta correta.

- I. Um dos desafios é a prevenção da transmissão vertical do HIV e da sífilis.
- II. Um dos desafios é a prevenção da transmissão sexual entre adolescentes e a garantia dos direitos das crianças e adolescentes vivendo e convivendo com HIV/Aids.
- III. O teste anti-HIV e o exame de sífilis (VDRL) fazem parte de um pré-natal de qualidade, sendo um direito de toda gestante.
- IV. Para poder prevenir a transmissão vertical da sífilis é importante que as gestantes façam no mínimo quatro exames de sífilis durante o pré-natal.

Estão corretas as frases:

- a) Apenas as frases I, II e III estão corretas.
- b) Apenas as frases III e IV estão corretas.
- c) Todas as frases estão corretas.
- d) Apenas as frases II e IV estão corretas.

35) Em relação à Hanseníase, leia as frases abaixo e assinale a alternativa que corresponde à resposta correta.

- I. De acordo com o Ministério da Saúde, o modelo de intervenção para controle da Hanseníase é baseado exclusivamente no tratamento oportuno de todos os casos diagnosticados e prevenção de incapacidades.
- II. O bacilo possui alta infectividade e baixa patogenicidade.
- III. De acordo com a recomendação da Organização Mundial da Saúde (OMS), os casos com até cinco lesões são considerados Paucibacilares (PB) e aqueles com mais de cinco lesões são os Multibacilares (MB).
- IV. A baciloscopia é o método mais utilizado por ser de alta sensibilidade e especificidade, sendo considerado como critério de diagnóstico de Hanseníase. Entretanto, é um procedimento de alto custo, que necessita ser realizado em laboratórios especializados.

Estão corretas as frases:

- a) Apenas as frases I, II e III estão corretas.
- b) Apenas as frases I, III e IV estão corretas.
- c) Apenas as frases II e IV estão corretas.
- d) Apenas as frases II e III estão corretas.

36) A rede de atenção à Tuberculose no Brasil inclui atenção básica e referências: secundária e terciária. Considere-se como uma das principais competências da atenção básica:

- a) Contrarreferenciar os casos (com resumo clínico e resultados de exames), após avaliação, para início ou continuidade do tratamento na referência terciária.
- b) Oferecer o teste anti-HIV exclusivamente as pessoas com tuberculose pulmonar que ainda não o tenham realizado, junto com aconselhamento pré e pós-teste.
- c) Realizar busca ativa de sintomáticos respiratórios.
- d) Notificar e atualizar os tratamentos especiais no Sistema de Informação em Tratamentos Especiais de Tuberculose (SITE-TB).

37) Um paciente, com 48 anos, sexo masculino foi atendido na Unidade de Saúde e, após verificar a pressão arterial, apresentou uma pressão sistólica de 155 mmHg e diastólica de 98 mmHg. De acordo com a Sociedade Brasileira de Cardiologia, a pressão arterial desse paciente pode ser classificada como:

- a) Hipertensão Arterial Isolada.
- b) Limítrofe.
- c) Hipertensão estágio 1.
- d) Hipertensão estágio 3.

38) De acordo com a Resolução do COFEN no 381/2011, no âmbito da equipe de Enfermagem, a coleta de material para colpocitologia oncológica pelo método de Papanicolaou é:

- a) Privativa do Enfermeiro, observadas as disposições legais da profissão.
- b) Privativa do médico.
- c) Realizada pelas equipes de enfermagem e médica.
- d) Privativa do Enfermeiro e do Médico.

39) Considerando que a Enfermagem possui dois processos de trabalho: o de cuidar e o de administrar, leia as afirmativas abaixo e assinale a alternativa que corresponde à resposta correta.

- I. No processo de cuidar, os instrumentos são as etapas que compõem o Processo de Enfermagem; e no processo administrativo, o objetivo é organizar a assistência, sendo realizada com instrumento de planejamento.
- II. De acordo com vários autores, Processo de Enfermagem é sinônimo de Sistematização da Assistência de Enfermagem (SAE).
- III. A SAE é baseada em evidência científica, sendo que organiza o trabalho profissional quanto ao método, ao pessoal e aos instrumentos, possibilitando a operacionalização do Processo de Enfermagem.

Estão corretas as afirmativas:

- a) Apenas I está correta.
- b) Apenas I e II estão corretas.
- c) Todas as afirmativas estão corretas.
- d) Apenas I e III estão corretas.

40) A enfermeira está realizando uma consulta de enfermagem em uma criança de 3 anos de idade. Como parte do exame físico, a enfermeira:

- a) Deverá verificar a pressão arterial, pois há consenso na literatura, de que a pressão arterial deve ser aferida a partir dos 12 meses de vida.
- b) Não deverá verificar a pressão arterial, pois a literatura indica que a pressão arterial deve ser aferida a partir dos 10 anos de idade nas consultas de rotina.
- c) Não deverá verificar a pressão arterial, pois a literatura indica que a pressão arterial deve ser aferida a partir dos 12 anos de idade nas consultas médicas.
- d) Deverá verificar a pressão arterial, pois a literatura aponta que a pressão arterial deve ser aferida a partir dos 3 anos de idade nas consultas de rotina.

41) Foi prescrito para o paciente MSS uma bolsa de sangue. O profissional de enfermagem conectou a bolsa de sangue no paciente errado, mas não chegou a infundir o conteúdo, pois o incidente foi detectado antes da infusão. Portanto, o incidente não atingiu o paciente. Considerando os conceitos de Segurança do Paciente, este incidente é chamado de:

- a) *Near Miss* ou Quase Erro.
- b) Evento Adverso.
- c) Incidente sem dano.
- d) Circunstância Notificável.

42) Um homem de 56 anos, sexo masculino, apresentou Parada Cardiorrespiratória (PCR) no ambiente extra-hospitalar em um parque municipal, sendo que neste local havia um Desfibrilador Automático Externo (DEA/DAE). De acordo com a *American Heart Association* para Reanimação Cardiopulmonar (RCP) e Atendimento Cardiovascular de Emergência (ACE), o socorrista deveria:

- a) Administrar dois comprimidos de aspirina, por via oral e aguardar conduta médica.
- b) Usar o DEA/DAE primeiramente e após realizar ventilações torácicas.
- c) Chamar o serviço médico de urgência e não realizar qualquer procedimento na vítima.
- d) Iniciar a RCP com compressões torácicas e usar o DEA/DAE o quanto antes.

43) Considerando as Diretrizes da *American Heart Association* para Reanimação Cardiopulmonar (RCP) e Atendimento Cardiovascular de Emergência (ACE), que enfatizam a necessidade de uma RCP de alta qualidade, recomenda-se:

- a) Frequência de compressão mínima de 30/minuto.
- b) Relação compressão-ventilação de 30:2 para um único socorrista de adultos, crianças e bebês (excluindo-se recém-nascidos).
- c) Profundidade de compressão mínima de 7 cm, em adultos, e de, no mínimo, metade do diâmetro antero-posterior do tórax, em bebês e crianças (aproximadamente, 3 cm em bebês e 5 cm em crianças).
- d) Alteração na sequência de procedimentos de suporte básico de vida (SBV) para B-C-A (respiração, compressões torácicas, via aérea).

44) Considerando o trabalho em equipe, correlacione as colunas, enumerando-as de cima para baixo, e a seguir assinale a alternativa correta.

- (A) Pseudoequipe
- (B) Grupo de trabalho
- (C) Equipe Real
- (D) Equipe potencial

() Constituída de pessoas com habilidades complementares e alto nível de comprometimento umas com as outras. Há confiança entre os membros e assumem plena responsabilidade pelos resultados.

() Os membros do grupo pretendem produzir um trabalho em equipe, mas precisam de maior orientação sobre o funcionamento e há necessidade de compromisso efetivo com o resultado grupal.

() Os membros do grupo compartilham informações entre si. Entretanto, responsabilidades, objetivos e produtos são individualizados.

() O grupo define um trabalho a ser realizado. Entretanto, não se preocupa com o desempenho coletivo e também não tenta consegui-lo. As interações dos membros inibem o desempenho individual e não produz ganho para o coletivo.

- a) A,B,C,D.
- b) D,C,A,B.
- c) C,D,B,A.
- d) D,C,B,A.

45) Considerando a teoria de Orem, leia as frases abaixo e marque (F) se a afirmativa for falsa e (V) se for verdadeira. Em seguida, assinale a alternativa que contém a sequência correta de cima para baixo.

() Autocuidado é a atividade que os indivíduos praticam em seu benefício para manter a vida, a saúde e o bem estar.

() A teoria do déficit de autocuidado é o déficit de autocuidado que ocorre quando o ser humano se acha limitado para prover autocuidado sistemático, necessitando de ajuda de enfermagem.

() No déficit de autocuidado, a teorista identifica apenas um método de ajuda: Agir ou fazer para o outro enquanto o paciente permanecer internado ou doente.

- a) V,V,F.
- b) F,F,F.
- c) V,V,V.
- d) V,F,F.

46) O gerenciamento de recursos materiais constitui a totalidade dos fluxos de materiais de uma organização de saúde. Leia as frases abaixo e assinale a alternativa que corresponde à resposta correta.

I. O enfermeiro (a) de unidade de internação deve realizar a previsão de materiais que é a quantidade de material a ser requisitada pelas unidades ao setor de almoxarifado, sendo determinada pelo perfil de consumo de cada unidade, estabelecendo-se uma cota de materiais que representa uma estimativa de gastos por um determinado período.

II. Os hospitais públicos realizam compras por meio de processo de licitação, sendo que a modalidade de pregão é mais vantajosa no aspecto da economia. Entretanto, a desvantagem do pregão é a demora do início do processo de compra até o recebimento, armazenagem e distribuição quando comparado com as outras modalidades como a concorrência e o convite.

III. A curva A, B e C classifica os materiais em classes A, B e C, sendo que os itens de classe C correspondem a quase 50% dos custos.

Estão corretas as frases:

- a) Todas as frases estão corretas.
- b) Apenas a frase I está correta.
- c) Apenas a frase III está correta.
- d) Apenas as frases I e III estão corretas.

47) O gerente de enfermagem deve realizar o controle de custos da unidade, sendo que:

a) Os custos indiretos, que são os gastos, isto é, o dispêndio monetário, que se aplica diretamente na produção de produto ou de serviço.

b) Os custos diretos são os itens de custos em que não há referência com o produto ou departamento, sendo que a apropriação se faz utilizando-se de fórmulas de rateio.

c) O sistema de custeio por absorção é uma forma de custear todas as despesas dos serviços e dos produtos utilizados em um serviço, ocorrendo a separação dos serviços da organização em centros de custos produtivos, auxiliares e administrativos.

d) O custo engloba apenas os gastos com pessoal e material de consumo, sendo considerado um importante instrumento gerencial.

48) O Hospital Geral "X", com 300 leitos, está passando por um processo de avaliação dos recursos institucionais, periódico e reservado para o reconhecimento da existência de padrões previamente definidos na estrutura, no processo e no resultado. Esse processo foi solicitado pela Direção do Hospital, não sendo de caráter obrigatório. Esse procedimento é chamado de:

- a) Alvará.
- b) Acreditação Hospitalar.
- c) Controle de Qualidade Hospitalar.
- d) Indicador de Qualidade.

49) Considerando a Resolução do COFEN no 293/2004, o quantitativo de profissionais estabelecido deverá ser acrescido de um índice de segurança técnica (IST) não inferior a ____% do total. Preencha a lacuna e assinale a seguir a resposta correta.

- a) 5.
- b) 30.
- c) 50.
- d) 15.

50) Um paciente está sendo atendido na Unidade Básica de Saúde e apresenta sinais e sintomas de hiperglicemia. E, ao ser examinado, apresenta sinais de gravidade como náuseas, vômitos, fraqueza muscular, dor abdominal com defesa, sinais de desidratação, hipotensão, taquipnéia, hálito cetônico, associado à hiperglicemia confirmada com a glicemia capilar. Nesse caso, deve ser:

- a) Iniciada a hidratação venosa com soro fisiológico 0,9% e providenciar remoção do usuário para unidade de emergência, onde seja possível realização do diagnóstico laboratorial.
- b) Revista a medicação em uso e indicada a insulina regular ou NPH pelo médico.
- c) Realizado atendimento de emergência na própria unidade e observar o paciente até sua melhora antes de liberá-lo para casa.
- d) Realizada manobra de ressuscitação cardiopulmonar (RCP), iniciando com ventilações torácicas.

REDAÇÃO

Transcreva a redação de 15 a 30 linhas, com caneta azul ou preta, para o cartão de respostas.

Na sociedade atual, estar na moda é quase uma obrigação. Adultos, jovens e até crianças buscam uma imagem ideal. Muitas vezes, pressionados pela mídia, e vivendo numa sociedade que estimula o consumo, é difícil libertar-se.

Considerando as ideias acima, busque elaborar um texto dissertativo-argumentativo com a seguinte proposição: **Escravos da moda: como libertar-se?**

5

10

15

20

25

30