



**Conselho Regional de Medicina Veterinária do Rio Grande do Sul -
CRMV/RS**

CONCURSO PÚBLICO Nº 01/2011

AUXILIAR CONTÁBIL

INSTRUÇÕES

Leia atentamente e cumpra rigorosamente as instruções que seguem, pois elas são parte integrante das provas e das normas que regem este Concurso Público.

1. Verifique se este caderno contém 40 (quarenta) questões e a prova de redação. Caso contrário, solicite ao fiscal da sala a sua substituição.
2. Cada questão oferece 5 (cinco) alternativas de respostas, representadas pelas letras **A, B, C, D, E**, sendo apenas 1 (uma) a resposta correta.
3. O tempo para a realização da prova é de 4 horas, incluindo o preenchimento da grade de respostas. O candidato só poderá retirar-se do recinto das provas após transcorrida 1 hora e 30 minutos de seu início. Os dois últimos candidatos deverão retirar-se da sala de prova ao mesmo tempo, devendo assinar a ata da prova.
4. Nenhuma informação sobre as instruções e/ou sobre o conteúdo das questões será dada pelo fiscal, pois são parte integrante da prova.
5. No caderno de prova, o candidato poderá rabiscar, riscar, calcular, etc.
6. Os gabaritos preliminares da prova objetiva serão divulgados no dia 12/09/2011, até as 18h, na internet, no portal da Fundatec www.fundatec.org.br e no painel de publicações do CRMV/RS.



Instrução: As questões de números 01 a 10 referem-se ao texto abaixo.

Vivissecação: ciência ou barbárie?

Aurélio Munhoz*

01 A palavra complicada usada no título deste artigo justifica uma explicação inicial. Em sentido restrito,
02 vivissecação é a prática (cuja origem é atribuída ao médico romano de origem grega Cláudio Galeno, no
03 século I d.C) de se dissecar animais vivos para estudar sua anatomia e fisiologia. Em sentido amplo, o
04 termo define todos os experimentos realizados em animais vivos.

05 Tanto em um caso quanto no outro, porém, os resultados são sempre os mesmos: dor e sofrimento.
06 É isso o que acontece nas câmaras de torturas – _____ chamadas de laboratórios – de universidades
07 públicas e privadas, indústrias (sobretudo de produtos farmacêuticos e cosméticos) e institutos de pesquisa.

08 Nelas, animais vivos – mamíferos, em especial – são submetidos a um rol _____ de experiências,
09 cujo espaço restrito deste artigo não nos permite detalhar. Citemos algumas: a _____ de membros
10 sadios para a implantação de próteses produzidas com novos materiais supostamente úteis aos seres
11 humanos, a injeção de substâncias tóxicas no corpo ou a aplicação de produtos químicos na pele para a
12 verificação dos seus efeitos e, ainda, a fixação de instrumentos em órgãos internos (como o crânio) para o
13 monitoramento das suas atividades diante de choques elétricos ou de novas drogas.

14 Tudo em nome da Ciência – e, de forma velada, do dinheiro. Porque, não se iluda, este é o pano de
15 fundo do debate. Ainda que fosse justificável a necessidade de se torturar e mutilar animais em nome da
16 Ciência, o que é discutível, não o é fazê-lo em nome do dinheiro. Por isso, a vivissecação é, sem dúvida, a
17 maior das questões da Bioética.

18 Não por acaso. Não há _____ oficiais sobre o número de animais mortos neste gênero de
19 barbárie moderna, mas os PhDs alemães **Milly Schar-Manzoli e Max Heller**, no livro *Holocausto*, estimam
20 que a máquina de dinheiro que move esta fábrica de horrores chega a consumir extraordinários
21 quatrocentos milhões de animais em todo o mundo, anualmente.

22 Não se diga, seguindo a cartilha maquiavélica, que os fins justificam os meios. No livro *Alternativas ao*
23 *uso de animais vivos na Educação*, o biólogo paulista Sérgio Greif relaciona uma longa lista de alternativas
24 eficazes à vivissecação, que esvaziam os discursos de que este tipo de prática é necessário: modelos e
25 simuladores mecânicos ou de computador, acompanhamento clínico em pacientes reais, auto-experimentação não-invasiva, estudo anatômico de animais mortos por causas naturais, além dos
26 filmes e vídeos interativos.

27 Apoiadas por cientistas, pesquisadores, políticos e até executivos de grandes empresas privadas,
28 instituições sérias como a InterNiche (International Network of Individuals and Campaigns for a Humane
29 Education) e a British Union for the Abolition of Vivisection (organização que existe desde o final do século
30 19) têm uma coleção de bem fundamentados _____ contrários a este tipo de prática.

31 Provando que a preocupação com o tema não é delírio das organizações de defesa dos animais, a
32 grande maioria das escolas de medicina dos EUA (maior berço científico do planeta) não usa animais. Entre
33 elas, as consagradas Harvard Medical School e Columbia University College of Physicians and
34 Surgeons. Baseiam-se, entre outras coisas, em estudos que comprovam que 51,5% das drogas lançadas
35 entre 1976 e 1985 ofereciam riscos aos seres humanos não previstos nos testes.

36 Já em Israel, a El Al (principal linha aérea do País) se recusa a transportar primatas para serem
37 usados em experiências. Lá, a vivissecação é proibida em todas as instituições federais de ensino. O
38 argumento que utilizam para justificar esta atitude, com o qual encerra-se este artigo, é uma primorosa lição
39 de humanidade. “É mais importante ensinar aos alunos israelenses a compaixão pelos animais porque este
40 sentimento certamente criará maior compaixão por seres humanos”.

41

(*In: www.anda.jor.br/2011/06/19/vivisseccao-ciencia-ou-barbarie (Acessado em 19 de junho de 2011))

QUESTÃO 01 – Assinale a alternativa cujas palavras completam correta e respectivamente as lacunas do texto (l. 06, 08, 09, 18 e 31).

- A) euforicamente – limitado – colocação – números – raciocínios
- B) entusiasticamente – imenso – análise – referências – fatos
- C) eufemisticamente – extenso – amputação – estatísticas – argumentos
- D) contraditoriamente – ilimitado – reparação – previsões – conhecimentos
- E) grandiosamente – reduzido – observação – registros – deduções

QUESTÃO 02 – A partir da abordagem do texto, podem se fazer as seguintes inferências, com exceção de:

- A) Ainda que seja uma prática frequente em escolas de medicina, há um movimento crescente de discussão sobre a necessidade de manutenção da vivisseção na comunidade científica.
- B) Para evitar a dor e o sofrimento aos animais, a observação clínica de pacientes e a realidade virtual são formas alternativas para pesquisas na Medicina.
- C) A prática da vivisseção continua ocorrendo em países americanos.
- D) A implementação de pesquisas alternativas, sem experimentos em animais vivos, encontra grandes barreiras por questões econômicas.
- E) Os cientistas e pesquisadores alemães são os maiores adeptos dos experimentos com animais vivos.

QUESTÃO 03 – Qual é a finalidade da referência ao *Holocausto*, no 5º parágrafo?

- A) Situar a obra que menciona o grande número de animais mortos anualmente por interesses econômicos.
- B) Comparar a vivisseção com o massacre dos judeus pelos alemães durante a Segunda Guerra Mundial.
- C) Refletir sobre a prática de sacrifício dos antigos hebreus em que se queimavam as vítimas.
- D) Trazer informações sobre um período importante da História da Humanidade.
- E) Divulgar a publicação dos PhDs alemães Milly Schar-Manzoli e Max Heller.

QUESTÃO 04 – Considere as afirmações a seguir a respeito do texto:

- I. O biólogo Sérgio Greif, ao tratar da vivisseção, faz ponderações sobre a importância de estudos acadêmicos sobre animais mortos, seja por causas naturais, seja pela indução destes à morte.
- II. Ao enunciar que “Tudo em nome da Ciência – e, de forma velada, do dinheiro.” (4º parágrafo), o autor mobiliza um sentimento otimista em relação aos progressos científicos de instituições internacionais.
- III. Entre as razões para o não uso de animais em muitas escolas estadunidenses, estão os riscos aos humanos oriundos de drogas usadas em testes, aproximadamente nas décadas de 70 e 80.

Quais estão corretas?

- A) Apenas I.
- B) Apenas II.
- C) Apenas III.
- D) Apenas I e III.
- E) I, II e III.

QUESTÃO 05 – Os termos sublinhados no texto “isso” (l. 6), “este” (l. 14), “que” (l. 24) e “Lá” (l. 38) referem-se, correta e respectivamente, a:

- A) “Tanto em um caso quanto no outro” – “pano de fundo” – “o biólogo paulista Sérgio Greif” – “El Al”.
- B) “dor e sofrimento” – “dinheiro” – “uma longa lista de alternativas eficazes à vivisseção” – “em Israel”.
- C) “câmaras de torturas” – “ciência” – “a cartilha maquiavélica” – “principal linha aérea do País”.
- D) “os resultados” – “torturar e mutilar animais” – “a vivisseção” – “em todas as instituições federais de ensino”.
- E) “sofrimento” – “debate” – “os discursos” – “Harvard Medical School e Columbia University College of Physicians and Surgeons”.

QUESTÃO 06 – Se, no 5º parágrafo, ao invés de serem dois os pesquisadores citados (**Milly Schar-Manzoli e Max Heller**) fosse apenas um deles, quantas outras palavras obrigatoriamente deveriam sofrer alteração no parágrafo, visando à correção gramatical?

- A) Uma.
- B) Duas.
- C) Três.
- D) Quatro.
- E) Cinco.

QUESTÃO 07 – Para analisar as afirmações abaixo, considere a passagem:

“É mais importante ensinar aos alunos israelenses a compaixão pelos animais porque este sentimento certamente criará maior compaixão por seres humanos” (l. 40-41)

- I. O “mais” e o “maior” são nexos intensificadores de nomes.
- II. A substituição de “pelos animais” por “animal” não acarreta alteração de sentido à frase.
- III. O termo oracional “por seres humanos” é um complemento nominal.
- IV. Se “alunos” fosse substituída por “pessoas”, seu antecedente seria “às” e o termo seguinte “israelensas”.

Quais estão corretas?

- A) Apenas I e II.
- B) Apenas I e III.
- C) Apenas II e III.
- D) Apenas II e IV.
- E) Apenas I, III e IV.

QUESTÃO 08 – Qual das propostas a seguir mantém o significado original da frase *“A palavra complicada usada no título deste artigo justifica uma explicação inicial.”* (l. 01)?

- A) O título deste artigo apresenta uma complicada palavra que precisa ser inicialmente explicada.
- B) Este artigo é intitulado por uma explicação complicada que é justificada por uma palavra inicial.
- C) Uma explicação inicial para o artigo pode ser justificada pelo uso da palavra complicada no título.
- D) O artigo, cujo título é uma palavra complicada, apresenta inicialmente uma explicação.
- E) A complicação da palavra no título deste artigo recebe uma explicação inicialmente justificada.

QUESTÃO 09 – Considerando o quarto parágrafo do texto, que relações estabelecem respectivamente os nexos “Porque” (l. 14), “Ainda que” (l. 15), “e” (l.15), “Por isso” (l. 16)?

- A) Explicação – Consequência – Adição – Conclusão.
- B) Causa – Condição – Alternância – Finalidade.
- C) Causa – Concessão – Adição – Conclusão.
- D) Explicação – Adversidade – Condição – Causa.
- E) Causa – Contradição – Soma – Continuidade.

QUESTÃO 10 – No sétimo parágrafo, há a ocorrência de três vírgulas e de um ponto final. Acerca destas vírgulas, marque C (correto) ou E (errado), nas afirmações abaixo.

- () Todas as vírgulas poderiam ser substituídas por ponto-e-vírgula.
- () A primeira e a segunda vírgulas separam enumerações.
- () A segunda vírgula tem a função de separar dois termos que desempenham funções sintáticas distintas.
- () A última vírgula assinala um termo deslocado considerando a ordem tradicional da frase.
- () A última vírgula é facultativa, sendo utilizada tão-somente para evitar ambiguidade.

A ordem correta de preenchimento dos parênteses, de cima para baixo, é:

- A) E – C – E – C – E.
- B) E – E – C – C – C.
- C) C – E – C – C – E.
- D) C – C – E – E – C.
- E) E – E – C – C – E.

LEGISLAÇÃO INTERNA

QUESTÃO 11 - De acordo com a Resolução nº 591/92, a Diretoria Executiva (DE), integrada pelo Presidente; Vice-Presidente; Secretário-Geral e Tesoureiro, é a responsável pela execução das Resoluções do Plenário dos Conselhos Regionais de Medicina Veterinária. Ao Secretário-Geral compete, entre outras:

- I. Preparar, juntamente com o Presidente, a pauta dos trabalhos e a ordem do dia das Sessões.
- II. Zelar pela conservação dos bens móveis e imóveis do Conselho.
- III. Participar das decisões do Plenário relatando, discutindo e votando a matéria em pauta.
- IV. Elaborar, juntamente com o Suplente do Secretário Geral, a matéria salarial dos servidores do Conselho, submetendo-a ao Presidente.
- V. Participar ao Plenário o movimento da Tesouraria compreendido entre as Sessões.

Quais estão corretas?

- A) Apenas I.
- B) Apenas I e II.
- C) Apenas I, II e III.
- D) Apenas I, II, III e IV.
- E) I, II, III, IV e V.

QUESTÃO 12 - Conforme a Resolução nº 672/2001, que trata do julgamento pelo plenário do Conselho Regional de Medicina Veterinária, apresentada a defesa contra o Auto de Infração, o Presidente do Conselho Regional de Medicina Veterinária designará relator, que o examinará, apresentando parecer contendo parte expositiva, com informação sucinta de como ocorreram os fatos e parte conclusiva com o respectivo fundamento técnico e legal. Recebido o parecer do Conselheiro Relator, o Presidente do CRMV determinará a inclusão do Processo em pauta de Sessão Plenária, assim regulada:

- I. Aberta a Sessão Plenária, usará da palavra o Conselheiro Relator, para leitura de seu parecer, considerações e voto.
- II. Qualquer conselheiro poderá pedir vistas ao processo em discussão, devolvendo-o na mesma sessão ou na seguinte, com voto fundamentado.
- III. A decisão do Plenário será tomada por maioria de votos; em caso de empate, caberá ao Presidente o voto de qualidade.
- IV. A decisão constará da Ata da Sessão Plenária, que será consubstanciada em acórdão, devidamente fundamentado.
- V. A decisão será publicada em jornal de grande circulação e o infrator notificado pessoalmente.

Quais estão corretas?

- A) Apenas I.
- B) Apenas I e II.
- C) Apenas I, II e III.
- D) Apenas I, II, III e IV.
- E) I, II, III, IV e V.

QUESTÃO 13 - De acordo com a Resolução nº 722/02, são princípios fundamentais do Código de Ética Profissional do Médico Veterinário:

- I. Exercer a profissão com o máximo de zelo e o melhor de sua capacidade.
- II. Denunciar às autoridades competentes qualquer forma de agressão aos animais e ao seu ambiente.
- III. Empenhar-se para melhorar as condições de saúde animal e humana e os padrões de serviços médicos veterinários.
- IV. No exercício profissional, usar procedimentos humanitários para evitar sofrimento e dor ao animal.
- V. Defender a dignidade profissional, quer seja por remuneração condigna, por respeito à legislação vigente ou por condições de trabalho compatíveis com o exercício ético profissional da Medicina Veterinária em relação ao seu aprimoramento científico.

Quais estão corretas?

- A) Apenas I.
- B) Apenas I e II.
- C) Apenas I, II e III.
- D) Apenas I, II, III e IV.
- E) I, II, III, IV e V.

QUESTÃO 14 - De acordo com a Resolução nº 958/10, que normatiza o processo eleitoral nos Conselhos Regionais de Medicina Veterinária, relativo à proclamação dos resultados, de posse do Mapa Geral e da Ata Final de Apuração, a Comissão Eleitoral Regional:

- I. Declarará eleita a Chapa que obtiver maioria absoluta dos votos, não computados os em branco e os nulos.
- II. Se nenhuma das Chapas alcançar maioria absoluta na primeira votação, far-se-á nova eleição, decorridos 30 dias, à qual concorrerão os dois candidatos mais votados, considerando-se eleito o que obtiver a maioria dos votos válidos, excluídos os em branco e os nulos.
- III. Ocorrendo novo escrutínio, será declarada eleita a Chapa que obtiver metade mais um dos votos válidos, excluídos os em branco e os nulos.
- IV. No caso de Chapa única, é obrigatória a comunicação ao Conselho Federal de Medicina Veterinária para que este indique Delegado Observador.
- V. Havendo apenas uma chapa, esta será eleita por aclamação.

Quais estão corretas?

- A) Apenas I.
- B) Apenas I e II.
- C) Apenas I, II e III.
- D) Apenas I, II, III e IV.
- E) I, II, III, IV e V.

QUESTÃO 15 - O agente público é passível de sofrer sanções para o caso de enriquecimento ilícito, razão pela qual, é obrigatório que faça a Declaração de Bens e Rendas para o exercício dos Cargos, Emprego ou Funções nos poderes Executivo, Legislativo e Judiciário, que abrangerá móveis, imóveis, semoventes, dinheiro, títulos, ações, e qualquer outra espécie de bens e valores patrimoniais existentes no País ou no exterior, seus, de seu cônjuge ou companheiro, filhos e de pessoas que vivam sob a sua dependência econômica.

Tal declaração será transcrita em livro próprio em cada órgão, e o declarante remeterá, incontinenti, uma cópia para o Tribunal de Contas da União para, entre outros, o fim de:

- I. Manter registro próprio dos bens e rendas do patrimônio privado de autoridades públicas.
- II. Exercer o controle da legalidade e legitimidade desses bens e rendas, com apoio nos sistemas de controle interno de cada Poder.
- III. Adotar as providências inerentes às suas atribuições e, se for o caso, representar ao Poder competente sobre irregularidades ou abusos apurados.
- IV. Publicar, mensalmente, no Diário Oficial da União, por extrato, dados e elementos constantes da declaração.
- V. Prestar ao Governo do Estado ou à Prefeitura Municipal de sua cidade, informações solicitadas por escrito.

Quais estão corretas?

- A) Apenas I.
- B) Apenas I e II.
- C) Apenas I, II e III.
- D) Apenas I, II, III e IV.
- E) I, II, III, IV e V.

CONHECIMENTOS GERAIS

QUESTÃO 16 – Relacione a Coluna 1 à Coluna 2.

Coluna 1

1. Administração Direta
2. Administração Indireta

Coluna 2

- () Autonomia Administrativa
- () Casa Civil
- () Patrimônio Próprio

A ordem correta de preenchimento dos parênteses, de cima para baixo, é:

- A) 1 – 1 – 1.
- B) 2 – 2 – 2.
- C) 2 – 1 – 2.
- D) 1 – 2 – 1.
- E) 1 – 1 – 2.

QUESTÃO 17 – São itens fundamentais da qualidade no atendimento do serviço público:

- I. Comunicabilidade.
- II. Apresentação.
- III. Cortesia.
- IV. Presteza.
- V. Eficiência.
- VI. Objetividade.

Quais estão corretos?

- A) Apenas II, III e V.
- B) Apenas III, IV e VI.
- C) Apenas I, III, V e VI.
- D) Apenas II, III, IV e VI.
- E) I, II, III, IV, V e VI.

QUESTÃO 18 – Nas situações em que o líder participa o mínimo possível do processo administrativo, dando total liberdade ao grupo para traçar diretrizes e apresentando apenas uma alternativa de ação a esse grupo, constrói-se, como consequência, um grupo não coeso e sem objetivos definidos.

Que tipo de liderança o trecho acima caracteriza?

- A) Liberal.
- B) Democrática.
- C) Indecisa.
- D) Situacional.
- E) Imergente.

QUESTÃO 19 - Segundo o TQC (Controle da Qualidade Total) para a gestão da qualidade na organização, faz-se necessária a padronização das principais rotinas de trabalho. Qual ferramenta da qualidade é utilizada para a padronização das rotinas de trabalho?

- A) Histograma.
- B) Gráfico de Pareto.
- C) Fluxograma.
- D) GUT (Gravidade, Urgência, Tendência).
- E) Diagrama de Ishikawa.

QUESTÃO 20 - A norma ABNT NBR ISO 9001:2008 especifica requisitos para um sistema de gestão. A qual dos sistemas abaixo a norma ISO 9001 se aplica?

- A) Ao sistema de gestão da saúde e segurança.
- B) Ao sistema de gestão da qualidade.
- C) Ao sistema de gestão ambiental.
- D) Ao sistema de gestão da responsabilidade social.
- E) Ao sistema de boas práticas de laboratório (BPL).

MATEMÁTICA

QUESTÃO 21 - Dadas as premissas:

1. “Quando estou com fome, meu trabalho não rende.”
2. “Se o meu trabalho não rende, sou advertido.”

Logo,

- A) “Se não estou com fome, não sou advertido.”
- B) “Se o meu trabalho rende, não sou advertido.”
- C) “Se estou com fome, sou advertido.”
- D) “Se não estou com fome, sou advertido.”
- E) “Se o meu trabalho não rende, não sou advertido.”

QUESTÃO 22 - A proposição “Maria vai ao supermercado ou não é verdade que Maria vai ao supermercado e não vai trabalhar.” é

- A) uma tautologia.
- B) uma contingência.
- C) uma contradição.
- D) um silogismo.
- E) um paradoxo.

QUESTÃO 23 - Na primeira divisão do campeonato de futebol de certo país, 12,5% das equipes participantes ficaram nas primeiras posições e melhor classificadas do que a equipe X. Outros $\frac{2}{3}$ das equipes ficaram posicionadas abaixo da equipe X na classificação geral, mas ainda permaneceram na primeira divisão, e $\frac{1}{6}$ das equipes foram rebaixadas para a segunda divisão. Considerando-se que nenhuma equipe ficou com o mesmo número de pontos de outra, pode-se concluir que a posição da equipe X no campeonato foi

- A) terceira.
- B) quarta.
- C) quinta.
- D) sexta.
- E) sétima.

QUESTÃO 24 - Uma imobiliária organiza equipes, com cinco pessoas em cada uma, para vistoriar os apartamentos disponíveis para venda ou locação. Essa imobiliária possui três unidades na cidade, e no momento há, respectivamente, três, duas e quatro pessoas disponíveis para a tarefa nas unidades X, Y e Z. Desse modo, o número de possíveis equipes que poderão ser formadas, desde que cada uma delas tenha pelo menos uma pessoa de cada unidade dessa imobiliária é igual a

- A) 98.
- B) 100.
- C) 108.
- D) 116.
- E) 126.

QUESTÃO 25 - Certa companhia de TV por assinatura estima que, com x milhares de assinaturas, a receita e o custo (em milhares de reais) são dados, respectivamente, por $R(x) = 25x - 0,2x^2$ e $C(x) = 12x + 60$. Nessas condições, o lucro máximo e o número de assinaturas que gera esse lucro são, respectivamente,

- A) R\$ 145.200,25 e 27.000
- B) R\$ 150.700,00 e 34.600.
- C) R\$ 151.000,25 e 33.000.
- D) R\$ 151.250,00 e 32.500.
- E) R\$ 151.750,00 e 65.000.

Para a resolução das questões desta prova, considere os seguintes detalhes: (1) o mouse está configurado para uma pessoa que o utiliza com a mão direita (destro) e usa, com maior frequência, o botão esquerdo, que possui as funcionalidades de seleção ou de arrastar normal, entre outras. O botão da direita serve para ativar o menu de contexto ou de arrastar especial; (2) os botões do mouse estão devidamente configurados com a velocidade de duplo clique; (3) os programas utilizados nesta prova foram instalados com todas as suas configurações padrão, entretanto, caso tenham sido realizadas alterações que impactem a resolução da questão, elas serão alertadas no texto da questão ou mostradas visualmente, se necessário; (4) no enunciado e nas respostas de algumas questões existem palavras que foram digitadas entre aspas, apenas para destacá-las. Neste caso, para resolver as questões, desconsidere as aspas e atente somente para o texto propriamente dito; e (5) para resolver as questões dessa prova considere, apenas, os recursos disponibilizados para os candidatos, tais como essas orientações, os textos introdutórios das questões, os enunciados propriamente ditos e os dados e informações disponíveis nas Figuras das questões, se houver.

A questão 26 baseia-se nas Figuras 1(a) e 1(b), do Windows Explorer, do Windows XP. A Figura 1(a) mostra a janela principal do Windows Explorer, enquanto a Figura 1(b) mostra o menu Editar, do Windows Explorer exibido na Figura 1(a).

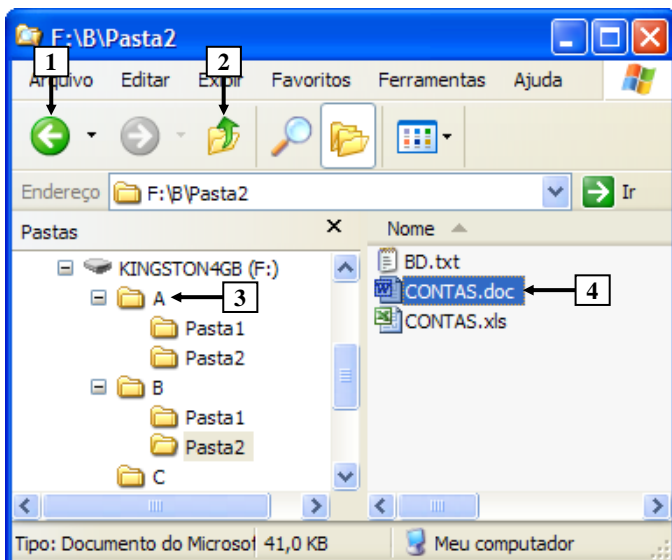


Figura 1(a) - Windows Explorer

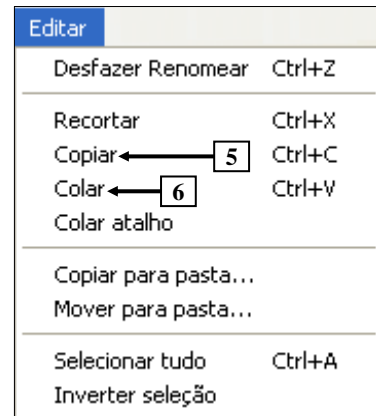


Figura 1(b) - Menu Editar, do Windows Explorer

QUESTÃO 26 - No Windows Explorer, para copiar o arquivo apontado pela seta nº 4 (Figura 1(a)), que se encontra selecionado, para o local apontado pela seta nº 3, basta realizar, sequencialmente, as seguintes atividades:

- I. (1) selecionar, no menu Editar (Figura 1(b)), a opção apontada pela seta nº 5; (2) pressionar duas vezes a tecla de direção, do teclado, que tem uma seta apontando para cima ("↑"); e (3) selecionar, no menu Editar (Figura 1(b)), a opção apontada pela seta nº 6.
- II. (1) pressionar, simultaneamente, apenas uma vez, as teclas CTRL e C; (2) pressionar duas vezes o ícone apontado pela seta nº 2 (Figura 1(a)); e (3) pressionar, simultaneamente, apenas uma vez, as teclas CTRL e V.
- III. (1) selecionar, no menu Editar (Figura 1(b)), a opção apontada pela seta nº 5; (2) pressionar uma vez o botão apontado pela seta nº 1 (Figura 1(a)); e (3) pressionar, simultaneamente, apenas uma vez, as teclas CTRL e V.
- IV. (1) pressionar, simultaneamente, apenas uma vez, as teclas CTRL e C; (2) selecionar a pasta apontada pela seta nº 3 (Figura 1(a)); e (3) pressionar, simultaneamente, apenas uma vez, as teclas CTRL e V.

Quais estão corretas?

- A) Apenas III.
- B) Apenas IV.
- C) Apenas I e II.
- D) Apenas I, II e IV.
- E) I, II, III e IV.

A questão 27 baseia-se na Figura 2, que mostra a janela principal da Lixeira.

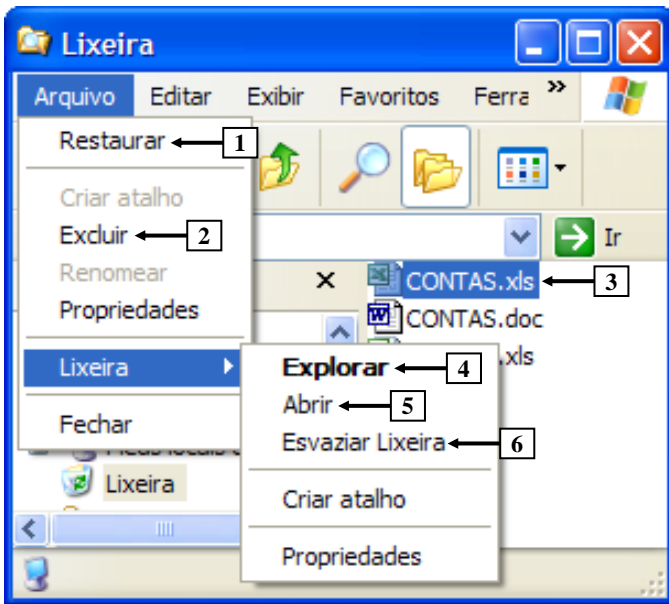


Figura 2 - Janela principal da Lixeira

QUESTÃO 27 - Para retirar da Lixeira, mostrada na Figura 2, apenas o arquivo apontado pela seta nº 3 e restituí-lo ao local onde se encontrava antes de ser excluído, basta selecionar o item de menu apontado pela seta nº

- A) 1.
- B) 2.
- C) 4.
- D) 5.
- E) 6.

A questão 28 baseia-se nas Figuras 3(a), 3(b) e 3(c), que mostram exatamente o mesmo documento elaborado no Word 2003, entretanto, com pequenas diferenças entre elas. A Figura 3(a) apresenta a janela principal do Word 2003 antes de se realizar algumas ações, na qual se observam os seguintes detalhes: (1) a palavra "Mundo" encontra-se selecionada; e, (2) logo abaixo dessa janela, foram ampliados e destacados vários ícones, de modo a facilitar a visualização e a resolução da questão. A Figura 3(b) mostra o resultado obtido após ter-se realizado as seguintes ações na Figura 3(a): (1) ativação de determinado recurso do Word 2003, que possibilita, por padrão, que uma palavra excluída seja tachada e a nova palavra inserida seja automaticamente sublinhada; e (2) digitação da palavra "TESTE". Na Figura 3(b) foi desativada, intencionalmente, a barra de *status*.

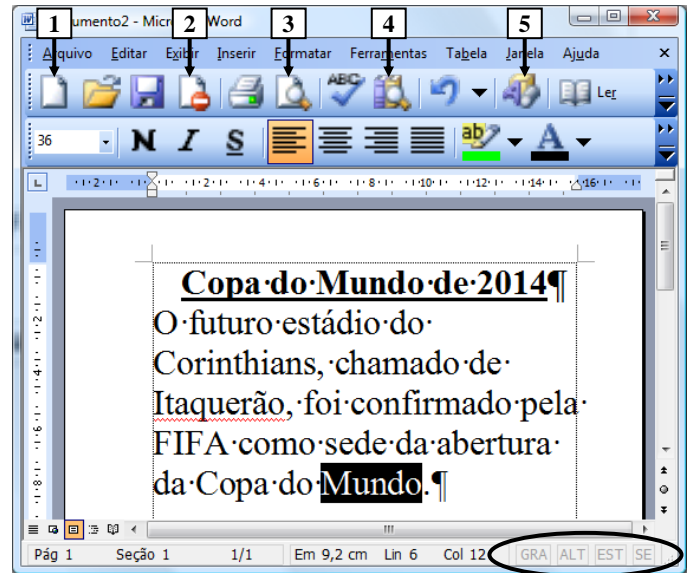


Figura 3(a) - Janela principal do Word 2003 com ícones ampliados e destacados logo abaixo (antes)

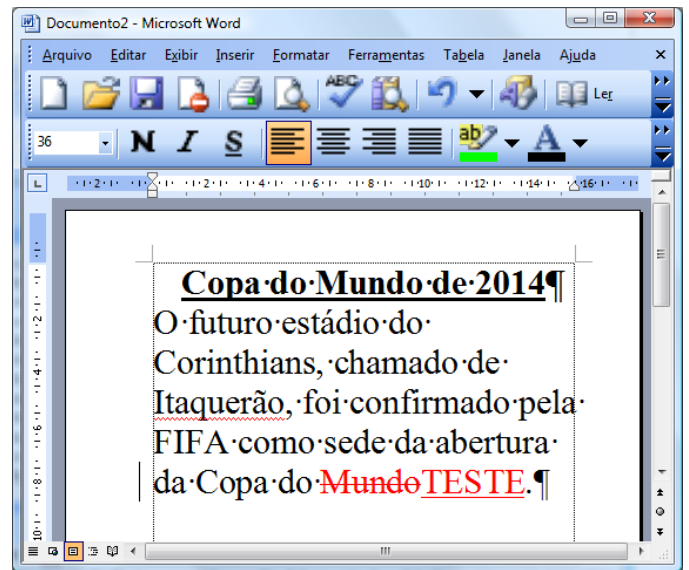


Figura 3(b) - Janela principal do Word 2003 (após)

QUESTÃO 28 - A Figura 3(b) mostra o resultado obtido após ter-se realizado determinadas ações na Figura 3(a). Para se visualizar tal resultado na Figura 3(b), inicialmente ativou-se, na Figura 3(a), determinado recurso do Word 2003 e, a seguir, na Figura 3(a), estando a palavra "Mundo" selecionada, digitou-se a palavra "TESTE". Nesse caso, pode-se afirmar que, para se obter o resultado mostrado na Figura 3(b), bastou, antes de se digitar, na Figura 3(a), a palavra "TESTE", dar

- A) um clique, com o botão esquerdo do mouse, sobre o ícone apontado pela seta nº 6 (Figura 3(a)).
- B) dois cliques, com o botão esquerdo do mouse, sobre o ícone apontado pela seta nº 6 (Figura 3(a)).
- C) dois cliques, com o botão esquerdo do mouse, sobre o ícone apontado pela seta nº 7 (Figura 3(a)).
- D) dois cliques, com o botão esquerdo do mouse, sobre o ícone apontado pela seta nº 8 (Figura 3(a)).
- E) um clique, com o botão esquerdo do mouse, sobre o ícone apontado pela seta nº 9 (Figura 3(a)).

A questão 29 baseia-se na Figura 5, que mostra a janela principal do Excel 2003, na qual digitaram-se, apenas, valores numéricos.

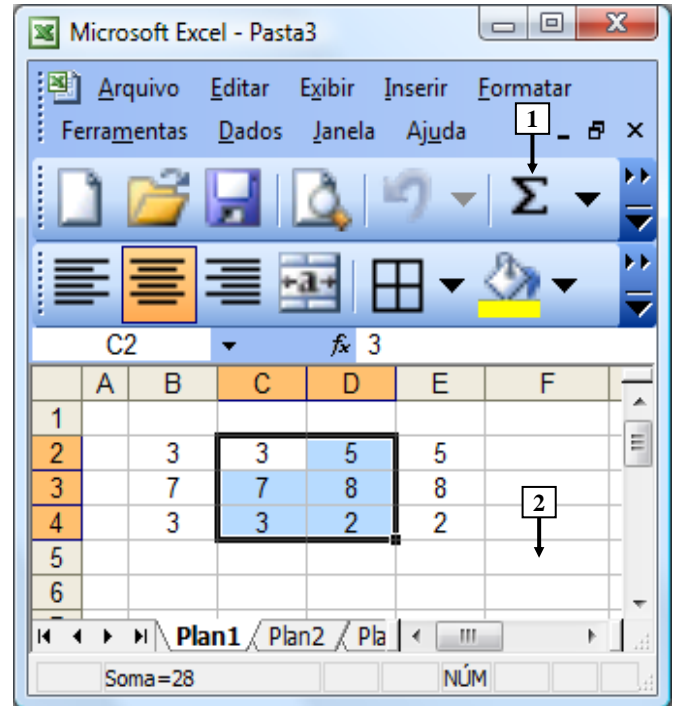


Figura 5 – Janela principal do Excel 2003

QUESTÃO 29 - Na janela principal do Excel 2003, exibida na Figura 5, observa-se que algumas células, contendo apenas valores numéricos, encontram-se selecionadas. Nesse caso, para que seja mostrada, na célula apontada pela seta nº 2, a média aritmética simples, apenas dos valores numéricos que se encontram selecionados, basta inserir, nessa célula, a fórmula:

- I. =MÉDIA(C2:D4)
- II. =(C2+C3+C4+D2+D3+D4)/6
- III. =SOMA(C2:D4)/6

Quais estão corretas?

- A) Apenas II.
- B) Apenas III.
- C) Apenas I e II.
- D) Apenas II e III.
- E) I, II e III.

A questão 30 baseia-se nas Figuras 7(a) e 7(b), do navegador Internet Explorer 8. Considere os seguintes aspectos sobre a Figura 7(a): (1) a seta nº 5 aponta para o formato do cursor do mouse; (2) as setas nº 3 e 4 apontam para pequenos triângulos que passaram a ser exibidos, simultaneamente, ao se posicionar o cursor do mouse no local apontado pela seta nº 2; e (3) encontra-se pressionado o botão esquerdo do mouse. A Figura 7(b), ativada a partir da Figura 7(a), mostra, intencionalmente, apenas, parte da caixa de diálogo "Opções da Internet", com algumas configurações que se encontram ativas nesse navegador.

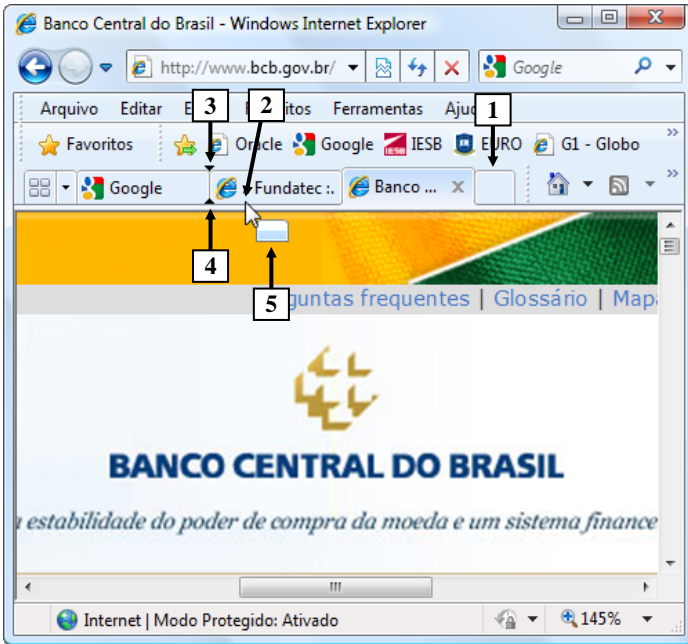


Figura 7(a) - Internet Explorer 8

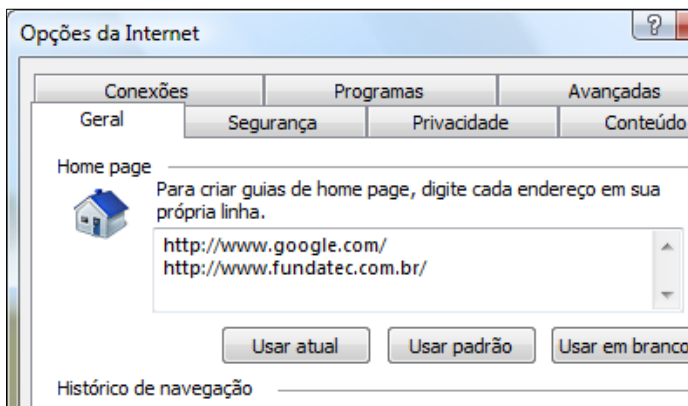


Figura 7(b) - Caixa de diálogo "Opções da Internet"

QUESTÃO 30 - Na janela principal do navegador Internet Explorer 8, mostrada na Figura 7(a), pode-se afirmar que, soltando-se o botão esquerdo do mouse,

- A) será aberta uma nova guia, no local apontado pela seta nº 1, que exibirá a página eletrônica do site <http://www.google.com.br/>.
- B) será aberta uma nova guia, no local apontado pela seta nº 3, que exibirá a página eletrônica do site <http://www.google.com.br/>.
- C) serão abertas duas novas guias, no local apontado pela seta nº 3, que exibirão as páginas eletrônicas dos sites <http://www.google.com.br/> e <http://www.fundatec.com.br/>.
- D) será aberta uma nova guia, no local apontado pela seta nº 3, que exibirá uma página em branco.
- E) a guia do Banco Central será movida para o local apontado pela seta nº 3, ficando entre as guias do Google e da Fundatec.

CONHECIMENTOS ESPECÍFICOS

QUESTÃO 31 – Na execução contratual oriunda de licitações públicas, podem ser aplicadas sanções administrativas aos contratados no caso de descumprimentos ou falhas. A Lei das Licitações dispõe que, na forma prevista no instrumento convocatório ou no contrato, o ente público contratante poderá aplicar:

- I. Multa de mora ao contratado pela inexecução do contrato, limitada ao valor da garantia prestada, garantida a prévia defesa.
- II. Advertência ao contratado pela inexecução total ou parcial do contrato, dispensada, nesse caso, a prévia defesa.
- III. Multa ao contratado, juntamente com a suspensão temporária de participação em licitação e o impedimento de contratar com a Administração Pública, por prazo máximo de 2 anos, facultada a prévia defesa no prazo de cinco dias úteis.

Quais estão corretas?

- A) Apenas I.
- B) Apenas II.
- C) Apenas III.
- D) Apenas I e III.
- E) Apenas II e III.

QUESTÃO 32 – A Lei nº 11.638/2007 alterou a Lei das Sociedades por Ações (Lei nº 6.404/1976), tornando obrigatório ao fim de cada exercício social a apresentação da Demonstração dos Fluxos de Caixa (DFC) e, em alguns casos, a Demonstração do Valor Adicionado (DVA). Analise as seguintes assertivas em relação a essas demonstrações:

- I. A DVA só é de apresentação obrigatória para companhias abertas.
- II. A DVA indicará, no mínimo, o valor da riqueza gerada pela companhia e a sua distribuição entre os elementos que contribuíram para a geração dessa riqueza, tais como empregados, financiadores, acionistas, governo e outros, excluída a parcela de riqueza não distribuída.
- III. A riqueza gerada pela empresa, medida com utilização do conceito contábil, para fins da DVA, pode, resumidamente, ser assim calculada: Vendas (-) Insumos Adquiridos de Terceiros (-) Depreciação.
- IV. A DFC indicará as alterações ocorridas, durante o exercício, no saldo de caixa e nos equivalentes de caixa, segregando-se essas alterações, no mínimo, em três fluxos: das operações, dos financiamentos e dos investimentos.

Quais estão corretas?

- A) Apenas I e II.
- B) Apenas II e IV.
- C) Apenas III e IV.
- D) Apenas I, III e IV.
- E) Apenas II, III e IV.

QUESTÃO 33 – O Conselho Regional de Medicina Veterinária (CRMV), sendo um conselho de fiscalização de profissão regulamentada, efetua o pagamento de PIS sobre a sua folha de salários. Para efetuar a apuração, o CRMV incluirá na base de cálculo o total da folha de pagamento mensal dos empregados, incluindo itens, tais como:

- A) Gratificações, comissões, aviso prévio trabalhado e horas extras.
- B) Salários, adicional de função, aviso prévio indenizado e adicional de férias.
- C) Adicional noturno, gratificações, comissões e salário-família.
- D) Horas extras, gratificações, aviso prévio indenizado e ajuda de custo.
- E) Salários, aviso prévio trabalhado, adicional de função e salário-família.

QUESTÃO 34 – Uma empresa comercial fabricante de turbinas de avião atingiu, no ano de 2010, em termos de custeio gerencial, o ponto de equilíbrio contábil (*Break-even Point*) com a venda de 20 turbinas, e obteve uma receita de vendas total de R\$ 710.000,00. As despesas e os custos fixos no ano foram de R\$ 190.000,00, e projeta-se um aumento de 10% para o próximo ano. Por outro lado, estima-se que os custos variáveis unitários permanecerão iguais, assim como o preço de venda unitário. Sabendo que a empresa fabrica um único tipo de turbina e que vende todas as turbinas pelo mesmo preço, quantas unidades a empresa terá de vender em 2011 para que os acionistas tenham um lucro de R\$ 47.500,00?

- A) 22.
- B) 23.
- C) 25.
- D) 27.
- E) 29.

QUESTÃO 35 – A Lei Federal nº 4.320/64, em seu artigo 2º, traz alguns princípios que a lei orçamentária deve seguir. Um deles determina a existência de apenas uma lei orçamentária anual para cada ente federativo. Entretanto, atualmente, há desmembramentos da peça orçamentária, por exemplo, em Orçamento Fiscal, da Seguridade Social e de Investimento, agregando melhor visibilidade dos programas do governo em cada área. Devido a este fato, tal princípio tem sido considerado em conjunto com outro, até mesmo como um sinônimo – caso do Manual de Contabilidade Aplicada ao Setor Público da Secretaria do Tesouro Nacional.

A que princípio o trecho acima faz referência?

- A) Universalidade ou Transparência.
- B) Totalidade ou Orçamento Bruto.
- C) Anualidade ou Universalidade.
- D) Exclusividade ou Orçamento Bruto.
- E) Totalidade ou Unidade.

QUESTÃO 36 – Os seguintes dispêndios foram registrados pelo setor contábil de certa entidade sujeita ao regime da contabilidade pública, durante o mês de março de 2011:

Descrição	R\$
Contribuição Previdenciária Patronal do Mês	210,00
Pagamento de Salários de Pessoal inscrito em restos a pagar	330,00
Resgate de Operação de Crédito por Antecipação de Receita	180,00
Aquisição de Materiais para Consumo / Almoxarifado	90,00
Amortização do Principal da Dívida Mobiliária	520,00
Juros e Encargos da Dívida Mobiliária	20,00

Analisando o quadro, pode-se identificar despesas correntes orçamentárias no valor total de

- A) R\$ 110,00.
- B) R\$ 210,00.
- C) R\$ 320,00.
- D) R\$ 740,00.
- E) R\$ 820,00.

QUESTÃO 37 – No tocante à transparência da gestão fiscal no setor público, a Lei de Responsabilidade Fiscal estabelece formas, meios e abrangência da divulgação de dados e informações da gestão governamental. Assim, entre outras definições, a referida lei disciplina que deve ser:

- I. Divulgadas, em meio eletrônico de acesso ao público, as prestações de contas e o respectivo parecer final expedido pelo Tribunal de Contas.
- II. Dado incentivo à participação popular e devem ser realizadas audiências públicas após a aprovação de planos plurianuais, de leis de diretrizes orçamentárias e de orçamentos.
- III. Divulgadas, em meio eletrônico de acesso ao público, os planos, orçamentos e leis de diretrizes orçamentárias, o Relatório Resumido da Execução Orçamentária e o Relatório de Gestão Fiscal, assim como versões simplificadas desses documentos.
- IV. Disponibilizado, a qualquer pessoa física ou jurídica, o acesso a informações relacionadas aos atos praticados pelas unidades gestoras no decorrer da execução da despesa, inclusive os dados referentes à pessoa física ou jurídica beneficiária do pagamento.

Quais estão corretas?

- A) Apenas IV.
- B) Apenas I e II.
- C) Apenas I e III.
- D) Apenas II e III.
- E) Apenas III e IV.

QUESTÃO 38 – Assinale o conjunto de lançamentos típicos do setor público que melhor reflete a etapa de recebimento da nota fiscal da despesa de aquisição (fato gerador da despesa) de uma retroescavadeira adquirida por um órgão federal, após procedimento licitatório e lançamentos correspondentes corretamente efetivados.

- A)
 - Sistema de Compensação
 - Débito – Disponibilidade por Destinação de Recursos
 - Crédito – a Disponibilidade por Destinação de Recursos comprometida
 - Sistema de informações Orçamentárias
 - Débito – Crédito Empenhado Liquidado
 - Crédito – a Crédito Empenhado a Liquidar
- B)
 - Sistema de informações Patrimoniais
 - Débito – Bens Móveis
 - Crédito – Bancos
 - Sistema de informações Orçamentárias
 - Débito – Crédito Empenhado a Liquidado
 - Crédito – a Crédito Empenhado a Liquidar
- C)
 - Sistema de informações Patrimoniais
 - Débito – Bens Móveis
 - Crédito – Fornecedores Nacionais de Curto Prazo
 - Sistema de informações Orçamentárias
 - Débito – Crédito Empenhado a Liquidar
 - Crédito – a Crédito Empenhado Liquidado
- D)
 - Sistema de informações Patrimoniais
 - Débito – Bens Móveis
 - Crédito – Fornecedores Nacionais de Curto Prazo
 - Sistema de informações Orçamentárias
 - Débito – Crédito Empenhado a Liquidar
 - Crédito – a Crédito Orçamentário Disponível
- E)
 - Sistema de Compensação
 - Débito – Disponibilidade por Destinação de Recursos
 - Crédito – a Disponibilidade por Destinação de Recursos comprometida
 - Sistema de informações Orçamentárias
 - Débito – Crédito Empenhado a Liquidar
 - Crédito – a Crédito Orçamentário Disponível

QUESTÃO 39 – De acordo com os Pronunciamentos Técnicos do Comitê de Pronunciamentos Contábeis, analise as seguintes assertivas:

- I. Ativo Imobilizado é o item tangível mantido para uso na produção ou no fornecimento de mercadorias ou serviços, para aluguel a outros, ou para fins administrativos, e que se espera utilizar por mais de um período.
- II. Um item de Ativo Imobilizado deve ser reconhecido como ativo apenas se a probabilidade de que futuros benefícios econômicos associados ao item fluirão para a entidade, e desde que seu custo possa ser mensurado confiavelmente.
- III. O Valor recuperável de um ativo é o menor montante entre o seu valor justo líquido de despesa de venda e o seu valor em uso.

Quais estão corretas?

- A) Apenas II.
- B) Apenas III.
- C) Apenas I e II.
- D) Apenas I e III.
- E) Apenas II e III.

Para responder à questão 40, considere os valores abaixo, retirados das Demonstrações Financeiras de uma empresa nos períodos X1 e X2.

<i>Valores em R\$ Mil</i>	X1	X2
Ativo Circulante	980	1.042
Ativo Não Circulante	2.340	2.440
Passivo Circulante	400	490
Passivo Não Circulante	500	400
Patrimônio Líquido	2.420	2.592

QUESTÃO 40 – Em relação aos valores acima, pode-se afirmar que:

- A) Os índices de Liquidez Geral e Liquidez Corrente cresceram de um período a outro, indicando uma possível melhora da situação financeira da empresa.
- B) O índice de Liquidez Geral cresceu de um período a outro, mas o índice de Liquidez Corrente diminuiu, o que se poderia interpretar como uma migração de dívidas de longo para curto prazo da empresa.
- C) O índice de Liquidez Geral diminuiu de um período a outro, mas o índice de Liquidez Corrente aumentou, o que se poderia interpretar como uma migração de dívidas de longo para curto prazo da empresa.
- D) Os índices de Liquidez Geral e Liquidez Corrente diminuíram de um período a outro, indicando uma possível piora da situação financeira da empresa.
- E) O índice de Liquidez Geral diminuiu de um período a outro, mas o índice de Liquidez Corrente aumentou, o que se poderia interpretar como uma migração de dívidas de curto para longo prazo da empresa.

Instruções Gerais:

Elabore um texto dissertativo com extensão mínima de 20 linhas, e máxima de 30, expondo suas ideias sobre o tema proposto. Não esqueça de criar um título.

Aspectos Gerais:

1. Confira se seus dados de identificação estão corretos na sua *folha definitiva* de redação. Qualquer divergência, chame o fiscal da sala.
2. Faça o rascunho de seu texto, revise-o e, a seguir, passe a limpo na folha definitiva que está devidamente identificada.
3. Não serão corrigidos textos a lápis.
4. Não é permitido o uso de corretivo líquido. Caso cometa algum equívoco, risque-o e reescreva a passagem.
5. Textos que não abordarem o tema proposto e que não tiverem o número mínimo de linhas delimitado NÃO serão considerados.
6. A letra deverá ser legível e de tamanho regular.

Tema – Testes em animais: os fins justificam os meios?**Texto 1 - Vivissecção: Dissecção de animais vivos para estudos.**

Testes em Animais: Todo e qualquer experimento com animais cuja finalidade é a obtenção de um resultado seja de comportamento, medicamento, cosmético ou ação de substâncias químicas em geral. Geralmente os experimentos são realizados sem anestésicos, podendo ou não envolver o ato da vivissecção.

Não é possível aceitarmos um comitê de ética para experimentação animal, pois consideramos que não existe ética nesse tipo de experimentação. Quando nos referimos aos animais, independentemente da espécie, raça, cor ou sexo, partimos do pressuposto que são vidas, sentem dor, medo e tudo mais que podemos sentir.

Diferentemente do que muitos pensam, os animais não estão aqui para nos servir. É nosso dever respeitá-los e protegê-los como seres vivos.

Nem mesmo a utilização de animais na área médico-científica é justificável, uma vez que já se sabe que a utilização de animais em pesquisas é um retrocesso, um atraso na evolução científica, além de ser um grande desperdício de dinheiro público.

Texto 2 - Testes em animais para fabricação de cosméticos

A indústria de cosméticos realiza testes em animais sob alegação de aferir a toxicidade dos produtos e garantir que não tenham efeitos nocivos aos homens. Tais testes incluem procedimentos que podem causar dor, sofrimento e lesões irreversíveis.

Em um dos procedimentos, o teste Draize de irritação dos olhos, o animal - geralmente um coelho - é imobilizado por vários dias, enquanto a substância é pingada diretamente em um de seus olhos. Depois de algum tempo, o olho inflama e pode causar cegueira permanente. Após o teste, os animais são sacrificados.

No teste DL 50 (dose letal 50%), um grupo de animais (que pode incluir cães) recebe a substância - por ingestão ou diretamente no sangue - em doses progressivas até causar a morte de metade dos animais. O objetivo é descobrir qual a dose da substância que pode ser aplicada para o homem sem perigo de intoxicação.

Tais testes são realizados para garantir a segurança dos produtos..."

(http://www.arcabrasil.org.br/animais/ciencia/testes_sobre.htm)

Texto 3 - Maquiavel

Mais de quatro séculos nos separam da época em que viveu Maquiavel. Muitos leram e comentaram sua obra, mas um número consideravelmente maior de pessoas evoca seu nome ou pelo menos os termos que aí tem sua origem. "Maquiavélico e maquiavelismo" são adjetivo e substantivo que estão tanto no discurso erudito, no debate político, quanto na fala do dia-a-dia. Seu uso extrapola o mundo da política e habita sem nenhuma cerimônia o universo das relações privadas. Em qualquer de suas acepções, porém, o maquiavelismo está associado a idéia de perfídia, a um procedimento astucioso, velhaco, traiçoeiro. Estas expressões pejorativas sobreviveram de certa forma incólumes no tempo e no espaço, apenas alastrando-se da luta política para as desavenças do cotidiano."

Assim, hoje em dia, na maioria das vezes, Maquiavel é mal interpretado. Maquiavel, ao escrever sua principal obra, O PRÍNCIPE, criou um "manual da política", que pode ser interpretado de muitas maneiras diferentes. Talvez por isso sua frase mais famosa: "Os fins justificam os meios"- seja tão mal interpretada. (<http://www.culturabrasil.org/maquiavel.htm>)

Instrução:

Elabore um texto dissertativo que atenda às seguintes questões: Em que medida o sacrifício de animais em testes na indústria cosmética e de medicamentos é válido? Os meios justificam os fins quando se trata do avanço do conhecimento?

Lembre-se de que sua dissertação deverá apresentar ideias organizadas, de acordo com a norma culta da língua escrita, fundamentada em argumentos consistentes, podendo, inclusive, valer-se de pequenas narrações ou descrições. Procure, portanto, ser original, evitando cópia dos textos de apoio que constituem essa prova.

Utilize este espaço para fazer seu rascunho

Título:	
01	
02	
03	
04	
05	
06	
07	
08	
09	
10	
11	
12	
13	
14	
15	
16	
17	
18	
19	
20	
21	
22	
23	
24	
25	
26	
27	
28	
29	
30	