



**Conselho Regional de Medicina Veterinária do Rio Grande do Sul -  
CRMV/RS**

**CONCURSO PÚBLICO Nº 01/2011**

# MÉDICO VETERINÁRIO

## INSTRUÇÕES

Leia atentamente e cumpra rigorosamente as instruções que seguem, pois elas são parte integrante das provas e das normas que regem este Concurso Público.

1. Verifique se este caderno contém 40 (quarenta) questões e a prova de redação. Caso contrário, solicite ao fiscal da sala a sua substituição.
2. Cada questão oferece 5 (cinco) alternativas de respostas, representadas pelas letras **A, B, C, D, E**, sendo apenas 1 (uma) a resposta correta.
3. O tempo para a realização da prova é de 4 horas, incluindo o preenchimento da grade de respostas. O candidato só poderá retirar-se do recinto das provas após transcorrida 1 hora e 30 minutos de seu início. Os dois últimos candidatos deverão retirar-se da sala de prova ao mesmo tempo, devendo assinar a ata da prova.
4. Nenhuma informação sobre as instruções e/ou sobre o conteúdo das questões será dada pelo fiscal, pois são parte integrante da prova.
5. No caderno de prova, o candidato poderá rabiscar, riscar, calcular, etc.
6. Os gabaritos preliminares da prova objetiva serão divulgados no dia 12/09/2011, até as 18h, na internet, no portal da Fundatec [www.fundatec.org.br](http://www.fundatec.org.br) e no painel de publicações do CRMV/RS.



DIREITOS AUTORAIS RESERVADOS À FUNDATEC.  
PROIBIDA A REPRODUÇÃO, AINDA QUE PARCIAL, SEM AUTORIZAÇÃO PRÉVIA.



Instrução: As questões de números 01 a 10 referem-se ao texto abaixo.

**Vivissecação: ciência ou barbárie?**

Aurélio Munhoz\*

01 A palavra complicada usada no título deste artigo justifica uma explicação inicial. Em sentido restrito,  
02 vivissecação é a prática (cuja origem é atribuída ao médico romano de origem grega Cláudio Galenao, no  
03 século I d.C) de se dissecar animais vivos para estudar sua anatomia e fisiologia. Em sentido amplo, o  
04 termo define todos os experimentos realizados em animais vivos.

05 Tanto em um caso quanto no outro, porém, os resultados são sempre os mesmos: dor e sofrimento.  
06 É isso o que acontece nas câmaras de torturas – \_\_\_\_\_ chamadas de laboratórios – de universidades  
07 públicas e privadas, indústrias (sobretudo de produtos farmacêuticos e cosméticos) e institutos de pesquisa.

08 Nelas, animais vivos – mamíferos, em especial – são submetidos a um rol \_\_\_\_\_ de experiências,  
09 cujo espaço restrito deste artigo não nos permite detalhar. Citemos algumas: a \_\_\_\_\_ de membros  
10 sadios para a implantação de próteses produzidas com novos materiais supostamente úteis aos seres  
11 humanos, a injeção de substâncias tóxicas no corpo ou a aplicação de produtos químicos na pele para a  
12 verificação dos seus efeitos e, ainda, a fixação de instrumentos em órgãos internos (como o crânio) para o  
13 monitoramento das suas atividades diante de choques elétricos ou de novas drogas.

14 Tudo em nome da Ciência – e, de forma velada, do dinheiro. Porque, não se iluda, este é o pano de  
15 fundo do debate. Ainda que fosse justificável a necessidade de se torturar e mutilar animais em nome da  
16 Ciência, o que é discutível, não o é fazê-lo em nome do dinheiro. Por isso, a vivissecação é, sem dúvida, a  
17 maior das questões da Bioética.

18 Não por acaso. Não há \_\_\_\_\_ oficiais sobre o número de animais mortos neste gênero de  
19 barbárie moderna, mas os PhDs alemães **Milly Schar-Manzoli e Max Heller**, no livro *Holocausto*, estimam  
20 que a máquina de dinheiro que move esta fábrica de horrores chega a consumir extraordinários  
21 quatrocentos milhões de animais em todo o mundo, anualmente.

22 Não se diga, seguindo a cartilha maquiavélica, que os fins justificam os meios. No livro *Alternativas ao*  
23 *uso de animais vivos na Educação*, o biólogo paulista Sérgio Greif relaciona uma longa lista de alternativas  
24 eficazes à vivissecação, que esvaziam os discursos de que este tipo de prática é necessário: modelos e  
25 simuladores mecânicos ou de computador, acompanhamento clínico em pacientes reais,  
26 auto-experimentação não-invasiva, estudo anatômico de animais mortos por causas naturais, além dos  
27 filmes e vídeos interativos.

28 Apoiadas por cientistas, pesquisadores, políticos e até executivos de grandes empresas privadas,  
29 instituições sérias como a InterNiche (International Network of Individuals and Campaigns for a Humane  
30 Education) e a British Union for the Abolition of Vivisection (organização que existe desde o final do século  
31 19) têm uma coleção de bem fundamentados \_\_\_\_\_ contrários a este tipo de prática.

32 Provando que a preocupação com o tema não é delírio das organizações de defesa dos animais, a  
33 grande maioria das escolas de medicina dos EUA (maior berço científico do planeta) não usa animais. Entre  
34 elas, as consagradíssimas Harvard Medical School e Columbia University College of Physicians and  
35 Surgeons. Baseiam-se, entre outras coisas, em estudos que comprovam que 51,5% das drogas lançadas  
36 entre 1976 e 1985 ofereciam riscos aos seres humanos não previstos nos testes.

37 Já em Israel, a El Al (principal linha aérea do País) se recusa a transportar primatas para serem  
38 usados em experiências. Lá, a vivissecação é proibida em todas as instituições federais de ensino. O  
39 argumento que utilizam para justificar esta atitude, com o qual encerra-se este artigo, é uma primorosa lição  
40 de humanidade. “É mais importante ensinar aos alunos israelenses a compaixão pelos animais porque este  
41 sentimento certamente criará maior compaixão por seres humanos”.

(\*In: [www.anda.jor.br/2011/06/19/vivisseccao-ciencia-ou-barbarie](http://www.anda.jor.br/2011/06/19/vivisseccao-ciencia-ou-barbarie) (Acessado em 19 de junho de 2011))

**QUESTÃO 01** – Assinale a alternativa cujas palavras completam correta e respectivamente as lacunas do texto (l. 06, 08, 09, 18 e 31).

- A) euforicamente – limitado – colocação – números – raciocínios
- B) entusiasticamente – imenso – análise – referências – fatos
- C) eufemisticamente – extenso – amputação – estatísticas – argumentos
- D) contraditoriamente – ilimitado – reparação – previsões – conhecimentos
- E) grandiosamente – reduzido – observação – registros – deduções

**QUESTÃO 02** – A partir da abordagem do texto, podem se fazer as seguintes inferências, com exceção de:

- A) Ainda que seja uma prática frequente em escolas de medicina, há um movimento crescente de discussão sobre a necessidade de manutenção da vivissecção na comunidade científica.
- B) Para evitar a dor e o sofrimento aos animais, a observação clínica de pacientes e a realidade virtual são formas alternativas para pesquisas na Medicina.
- C) A prática da vivissecção continua ocorrendo em países americanos.
- D) A implementação de pesquisas alternativas, sem experimentos em animais vivos, encontra grandes barreiras por questões econômicas.
- E) Os cientistas e pesquisadores alemães são os maiores adeptos dos experimentos com animais vivos.

**QUESTÃO 03** – Qual é a finalidade da referência ao *Holocausto*, no 5º parágrafo?

- A) Situar a obra que menciona o grande número de animais mortos anualmente por interesses econômicos.
- B) Comparar a vivissecção com o massacre dos judeus pelos alemães durante a Segunda Guerra Mundial.
- C) Refletir sobre a prática de sacrifício dos antigos hebreus em que se queimavam as vítimas.
- D) Trazer informações sobre um período importante da História da Humanidade.
- E) Divulgar a publicação dos PhDs alemães Milly Schar-Manzoli e Max Heller.

**QUESTÃO 04** – Considere as afirmações a seguir a respeito do texto:

- I. O biólogo Sérgio Greif, ao tratar da vivissecção, faz ponderações sobre a importância de estudos acadêmicos sobre animais mortos, seja por causas naturais, seja pela indução destes à morte.
- II. Ao enunciar que “Tudo em nome da Ciência – e, de forma velada, do dinheiro.” (4º parágrafo), o autor mobiliza um sentimento otimista em relação aos progressos científicos de instituições internacionais.
- III. Entre as razões para o não uso de animais em muitas escolas estadunidenses, estão os riscos aos humanos oriundos de drogas usadas em testes, aproximadamente nas décadas de 70 e 80.

Quais estão corretas?

- A) Apenas I.
- B) Apenas II.
- C) Apenas III.
- D) Apenas I e III.
- E) I, II e III.

**QUESTÃO 05** – Os termos sublinhados no texto “isso” (l. 6), “este” (l. 14), “que” (l. 24) e “Lá” (l. 38) referem-se, correta e respectivamente, a:

- A) “Tanto em um caso quanto no outro” – “pano de fundo” – “o biólogo paulista Sérgio Greif” – “El Al”.
- B) “dor e sofrimento” – “dinheiro” – “uma longa lista de alternativas eficazes à vivissecção” – “em Israel”.
- C) “câmaras de torturas” – “ciência” – “a cartilha maquiavélica” – “principal linha aérea do País”.
- D) “os resultados” – “torturar e mutilar animais” – “a vivissecção” – “em todas as instituições federais de ensino”.
- E) “sofrimento” – “debate” – “os discursos” – “Harvard Medical School e Columbia University College of Physicians and Surgeons”.

**QUESTÃO 06** – Se, no 5º parágrafo, ao invés de serem dois os pesquisadores citados (**Milly Schar-Manzoli e Max Heller**) fosse apenas um deles, quantas outras palavras obrigatoriamente deveriam sofrer alteração no parágrafo, visando à correção gramatical?

- A) Uma.
- B) Duas.
- C) Três.
- D) Quatro.
- E) Cinco.

**QUESTÃO 07** – Para analisar as afirmações abaixo, considere a passagem:

*“É mais importante ensinar aos alunos israelenses a compaixão pelos animais porque este sentimento certamente criará maior compaixão por seres humanos”* (l. 40-41)

- I. O “mais” e o “maior” são nexos intensificadores de nomes.
- II. A substituição de “pelos animais” por “animal” não acarreta alteração de sentido à frase.
- III. O termo oracional “por seres humanos” é um complemento nominal.
- IV. Se “alunos” fosse substituída por “pessoas”, seu antecedente seria “às” e o termo seguinte “israelensas”.

Quais estão corretas?

- A) Apenas I e II.
- B) Apenas I e III.
- C) Apenas II e III.
- D) Apenas II e IV.
- E) Apenas I, III e IV.

**QUESTÃO 08** – Qual das propostas a seguir mantém o significado original da frase *“A palavra complicada usada no título deste artigo justifica uma explicação inicial.”* (l. 01)?

- A) O título deste artigo apresenta uma complicada palavra que precisa ser inicialmente explicada.
- B) Este artigo é intitulado por uma explicação complicada que é justificada por uma palavra inicial.
- C) Uma explicação inicial para o artigo pode ser justificada pelo uso da palavra complicada no título.
- D) O artigo, cujo título é uma palavra complicada, apresenta inicialmente uma explicação.
- E) A complicação da palavra no título deste artigo recebe uma explicação inicialmente justificada.

**QUESTÃO 09** – Considerando o quarto parágrafo do texto, que relações estabelecem respectivamente os nexos “Porque” (l. 14), “Ainda que” (l. 15), “e” (l.15), “Por isso” (l. 16)?

- A) Explicação – Consequência – Adição – Conclusão.
- B) Causa – Condição – Alternância – Finalidade.
- C) Causa – Concessão – Adição – Conclusão.
- D) Explicação – Adversidade – Condição – Causa.
- E) Causa – Contradição – Soma – Continuidade.

**QUESTÃO 10** – No sétimo parágrafo, há a ocorrência de três vírgulas e de um ponto final. Acerca destas vírgulas, marque C (correto) ou E (errado), nas afirmações abaixo.

- ( ) Todas as vírgulas poderiam ser substituídas por ponto-e-vírgula.
- ( ) A primeira e a segunda vírgulas separam enumerações.
- ( ) A segunda vírgula tem a função de separar dois termos que desempenham funções sintáticas distintas.
- ( ) A última vírgula assinala um termo deslocado considerando a ordem tradicional da frase.
- ( ) A última vírgula é facultativa, sendo utilizada tão-somente para evitar ambiguidade.

A ordem correta de preenchimento dos parênteses, de cima para baixo, é:

- A) E – C – E – C – E.
- B) E – E – C – C – C.
- C) C – E – C – C – E.
- D) C – C – E – E – C.
- E) E – E – C – C – E.

**LEGISLAÇÃO INTERNA**

**QUESTÃO 11** – Conforme o Decreto nº 64.704/69, avalie as assertivas abaixo assinalando V, se verdadeiro, e F, se falso, relativamente às atividades e funções de competência privativas do médico-veterinário, dentre outras, no exercício liberal ou empregatício.

- ( ) Inspeção e fiscalização sob os pontos de vista higiênico, sanitário e tecnológico dos produtos de origem animal e dos matadouros, matadouros-frigoríficos, charqueadas, fábricas de conserva de carne e de pescado, fábricas de produtos gordurosos que empreguem como matéria prima produto de origem animal, no todo ou em parte, usinas, fábricas e postos de laticínios entrepostos de carne, leite, peixe, ovos, mel, cera e demais derivados do reino animal, assim como inspeção e fiscalização dos estabelecimentos comerciais que armazenem ou comercializem tais produtos.
- ( ) Direção e fiscalização de estabelecimento que objetive, exclusivamente, a preparação de técnico de nível superior ou médio para a industrialização de produtos de origem animal.
- ( ) Organização de congressos, seminários, simpósios e comissões destinadas à discussão e estudo de assuntos relacionados com a atividade de médico-veterinário, bem como representação de órgãos públicos e entidades privadas, junto aos mesmos.
- ( ) Assessoria técnica do Ministério das Relações Exteriores no País e no estrangeiro, em assuntos relativos à produção e à indústria animal.
- ( ) Funções de direção, assessoramento e consultoria, em quaisquer níveis da administração pública e do setor privado, cujas atribuições envolvam, principalmente, aplicação de conhecimentos inerentes à formação profissional do médico-veterinário.

A ordem correta de preenchimento dos parênteses, de cima para baixo, é:

- A) V – F – F – F – F.
- B) V – V – F – V – F.
- C) F – F – V – F – V.
- D) F – V – V – V – V.
- E) V – V – V – V – V.

**QUESTÃO 12** – De acordo com a Resolução nº 722/2002, são direitos dos médicos veterinários, entre outros:

- I. Exercer a Medicina Veterinária sem ser discriminado por questões de religião, raça, sexo, nacionalidade, cor, opção sexual, idade, condição social, opinião política ou de qualquer outra natureza.
- II. Apontar falhas nos regulamentos, procedimentos e normas das instituições em que trabalhe, comunicando o fato aos órgãos competentes, e ao CRMV de sua jurisdição.
- III. Prescrever tratamento que considere mais indicado, bem como utilizar os recursos humanos e materiais que julgar necessários ao desempenho de suas atividades.
- IV. Escolher livremente seus clientes ou pacientes, exceto quando não houver outro médico veterinário na localidade onde exerça sua atividade.
- V. Responder agravo público, se ofendido no exercício de sua profissão.

Quais estão corretas?

- A) Apenas I.
- B) Apenas I e II.
- C) Apenas I, II e III.
- D) Apenas I, II, III e IV.
- E) I, II, III, IV e V.

**QUESTÃO 13** – De acordo com a Resolução nº 831/2006, que trata do Exercício da Responsabilidade Técnica pelos laboratórios, exames laboratoriais e emissão de laudos essenciais ao exercício da Medicina Veterinária, as análises laboratoriais compreendem, entre outras, as áreas de:

- I. hematologia veterinária.
- II. bioquímica veterinária.
- III. citologia veterinária.
- IV. anatomia patológica veterinária.
- V. biologia molecular aplicada a medicina animal.

Quais estão corretas?

- A) Apenas I.
- B) Apenas I e II.
- C) Apenas I, II e III.
- D) Apenas I, II, III e IV.
- E) I, II, III, IV e V.

**QUESTÃO 14** – De acordo com a Resolução nº 879/2008, o Conselho Federal de Medicina Veterinária (CFMV) procederá ao registro da Comissão de Ética no Uso de Animais (CEUA) habilitada de acordo com os seguintes critérios:

- I. O registro será feito em um banco de dados específico mantido no sistema operacional do CFMV, no qual constará numeração sequencial incluindo o ano de registro, dados institucionais, identificação do coordenador e mandato correspondente da CEUA.
- II. O CFMV expedirá um certificado de registro institucional, contendo o número do registro.
- III. O CFMV acompanhará as atividades das CEUAs registradas, podendo para tanto solicitar informações e proceder visitas periódicas.
- IV. Em casos específicos e devidamente justificados, o CFMV poderá promover o descredenciamento da CEUA.
- V. Cabe a CEUA apresentar recurso de reconsideração no prazo de 5 dias.

Quais estão corretas?

- A) Apenas I.
- B) Apenas I e II.
- C) Apenas I, II e III.
- D) Apenas I, II, III e IV.
- E) I, II, III, IV e V.

**QUESTÃO 15** – De acordo com a Resolução nº 923/09, relativo a procedimentos e a responsabilidades do Médico Veterinário e do Zootecnista em relação à biossegurança no manuseio de micro-organismos e de animais domésticos, silvestres, exóticos e de laboratório, inclusive os geneticamente modificados, bem como suas partes, fluidos, secreções e excreções, numere a coluna 2 de acordo com a coluna 1.

**Coluna 1**

1. Biossegurança.
2. Nível de Biossegurança.
3. Animal Geneticamente Modificado.
4. Contenção.
5. Risco.

**Coluna 2**

- ( ) Possibilidade de promoção de evento negativo para a saúde humana e/ou animal, os vegetais, outros organismos e o meio ambiente, cientificamente fundamentado, decorrente de processos ou situações, envolvendo ou não OGM/AnGM e/ou seus derivados.
- ( ) Animal que tenha ácido nucleico exógeno intencionalmente incorporado ao genoma de suas células germinativas ou somáticas.
- ( ) Conjunto de saberes e ações de prevenção, minimização ou eliminação de riscos inerentes às atividades de pesquisa, produção, ensino, desenvolvimento tecnológico e prestação de serviços, as quais possam comprometer a saúde do homem, dos animais, das plantas e do meio ambiente.
- ( ) Condição que não permite o escape ou liberação para o meio ambiente de micro-organismos patogênicos e/ou OGM/AnGM, realizada em pequena ou grande escala.
- ( ) Nível de contenção necessário para permitir as atividades e desenvolvimento de projetos, de forma segura e com risco mínimo para o operador e para o meio ambiente.

A ordem correta de preenchimento dos parênteses, de cima para baixo, é:

- A) 5 – 3 – 1 – 4 – 2.
- B) 1 – 2 – 5 – 4 – 3.
- C) 5 – 1 – 4 – 2 – 3.
- D) 4 – 5 – 1 – 2 – 3.
- E) 3 – 1 – 5 – 4 – 2.

**CONHECIMENTOS GERAIS**

**QUESTÃO 16** – Relacione a Coluna 1 à Coluna 2.

**Coluna 1**

1. Administração Direta
2. Administração Indireta

**Coluna 2**

- ( ) Autonomia Administrativa
- ( ) Casa Civil
- ( ) Patrimônio Próprio

A ordem correta de preenchimento dos parênteses, de cima para baixo, é:

- A) 1 – 1 – 1.
- B) 2 – 2 – 2.
- C) 2 – 1 – 2.
- D) 1 – 2 – 1.
- E) 1 – 1 – 2.

**QUESTÃO 17** – São itens fundamentais da qualidade no atendimento do serviço público:

- I. Comunicabilidade.
- II. Apresentação.
- III. Cortesia.
- IV. Presteza.
- V. Eficiência.
- VI. Objetividade.

Quais estão corretos?

- A) Apenas II, III e V.
- B) Apenas III, IV e VI.
- C) Apenas I, III, V e VI.
- D) Apenas II, III, IV e VI.
- E) I, II, III, IV, V e VI.

**QUESTÃO 18** – Nas situações em que o líder participa o mínimo possível do processo administrativo, dando total liberdade ao grupo para traçar diretrizes e apresentando apenas uma alternativa de ação a esse grupo, constrói-se, como consequência, um grupo não coeso e sem objetivos definidos.

Que tipo de liderança o trecho acima caracteriza?

- A) Liberal.
- B) Democrática.
- C) Indecisa.
- D) Situacional.
- E) Imergente.

**QUESTÃO 19** - Segundo o TQC (Controle da Qualidade Total) para a gestão da qualidade na organização, faz-se necessária a padronização das principais rotinas de trabalho. Qual ferramenta da qualidade é utilizada para a padronização das rotinas de trabalho?

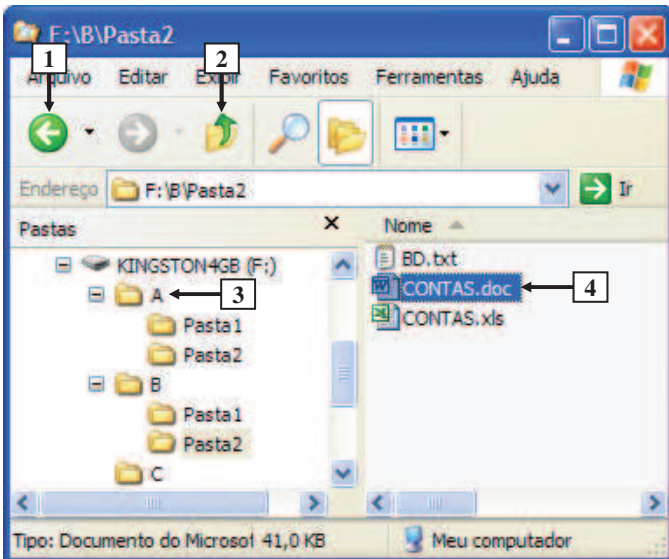
- A) Histograma.
- B) Gráfico de Pareto.
- C) Fluxograma.
- D) GUT (Gravidade, Urgência, Tendência).
- E) Diagrama de Ishikawa.

**QUESTÃO 20** - A norma ABNT NBR ISO 9001:2008 especifica requisitos para um sistema de gestão. A qual dos sistemas abaixo a norma ISO 9001 se aplica?

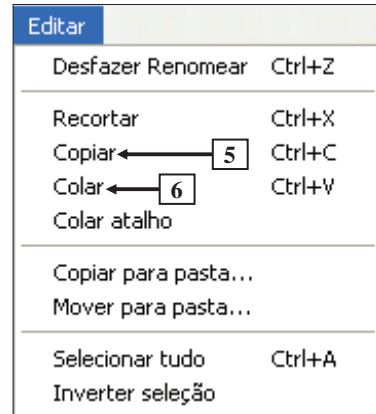
- A) Ao sistema de gestão da saúde e segurança.
- B) Ao sistema de gestão da qualidade.
- C) Ao sistema de gestão ambiental.
- D) Ao sistema de gestão da responsabilidade social.
- E) Ao sistema de boas práticas de laboratório (BPL).

Para a resolução das questões desta prova, considere os seguintes detalhes: (1) o mouse está configurado para uma pessoa que o utiliza com a mão direita (destro) e usa, com maior frequência, o botão esquerdo, que possui as funcionalidades de seleção ou de arrastar normal, entre outras. O botão da direita serve para ativar o menu de contexto ou de arrastar especial; (2) os botões do mouse estão devidamente configurados com a velocidade de duplo clique; (3) os programas utilizados nesta prova foram instalados com todas as suas configurações padrão, entretanto, caso tenham sido realizadas alterações que impactem a resolução da questão, elas serão alertadas no texto da questão ou mostradas visualmente, se necessário; (4) no enunciado e nas respostas de algumas questões existem palavras que foram digitadas entre aspas, apenas para destacá-las. Neste caso, para resolver as questões, desconsidere as aspas e atente somente para o texto propriamente dito; e (5) para resolver as questões dessa prova considere, apenas, os recursos disponibilizados para os candidatos, tais como essas orientações, os textos introdutórios das questões, os enunciados propriamente ditos e os dados e informações disponíveis nas Figuras das questões, se houver.

A questão 21 baseia-se nas Figuras 1(a) e 1(b), do Windows Explorer, do Windows XP. A Figura 1(a) mostra a janela principal do Windows Explorer, enquanto a Figura 1(b) mostra o menu Editar, do Windows Explorer exibido na Figura 1(a).



**Figura 1(a) - Windows Explorer**



**Figura 1(b) - Menu Editar, do Windows Explorer**

**QUESTÃO 21** - No Windows Explorer, para copiar o arquivo apontado pela seta nº 4 (Figura 1(a)), que se encontra selecionado, para o local apontado pela seta nº 3, basta realizar, sequencialmente, as seguintes atividades:

- I. (1) selecionar, no menu Editar (Figura 1(b)), a opção apontada pela seta nº 5; (2) pressionar duas vezes a tecla de direção, do teclado, que tem uma seta apontando para cima (" ↑ "); e (3) selecionar, no menu Editar (Figura 1(b)), a opção apontada pela seta nº 6.
- II. (1) pressionar, simultaneamente, apenas uma vez, as teclas CTRL e C; (2) pressionar duas vezes o ícone apontado pela seta nº 2 (Figura 1(a)); e (3) pressionar, simultaneamente, apenas uma vez, as teclas CTRL e V.
- III. (1) selecionar, no menu Editar (Figura 1(b)), a opção apontada pela seta nº 5; (2) pressionar uma vez o botão apontado pela seta nº 1 (Figura 1(a)); e (3) pressionar, simultaneamente, apenas uma vez, as teclas CTRL e V.
- IV. (1) pressionar, simultaneamente, apenas uma vez, as teclas CTRL e C; (2) selecionar a pasta apontada pela seta nº 3 (Figura 1(a)); e (3) pressionar, simultaneamente, apenas uma vez, as teclas CTRL e V.

Quais estão corretas?

- A) Apenas III.
- B) Apenas IV.
- C) Apenas I e II.
- D) Apenas I, II e IV.
- E) I, II, III e IV.



A questão 22 baseia-se na Figura 2, que mostra a janela principal da Lixeira.

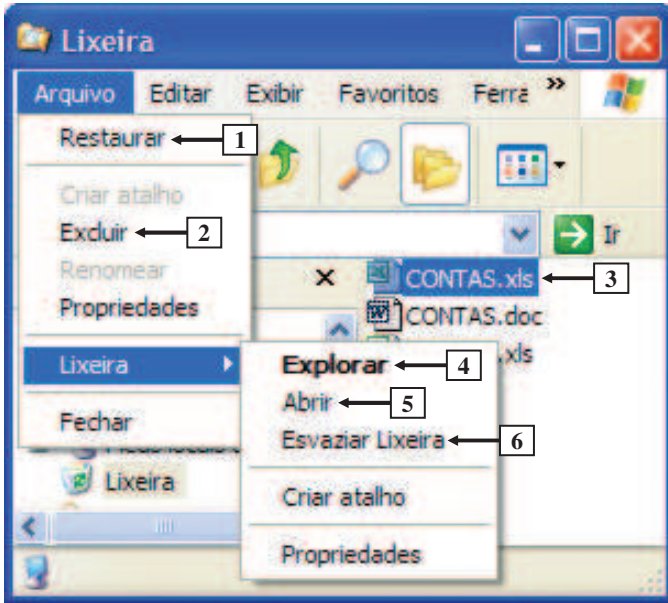


Figura 2 - Janela principal da Lixeira

**QUESTÃO 22** - Para retirar da Lixeira, mostrada na Figura 2, apenas o arquivo apontado pela seta nº 3 e restituí-lo ao local onde se encontrava antes de ser excluído, basta selecionar o item de menu apontado pela seta nº

- A) 1.
- B) 2.
- C) 4.
- D) 5.
- E) 6.

As questões 23 e 24 baseiam-se nas Figuras 3(a), 3(b) e 3(c), que mostram exatamente o mesmo documento elaborado no Word 2003, entretanto, com pequenas diferenças entre elas. A Figura 3(a) apresenta a janela principal do Word 2003 antes de se realizar algumas ações, na qual se observam os seguintes detalhes: (1) a palavra "Mundo" encontra-se selecionada; e, (2) logo abaixo dessa janela, foram ampliados e destacados vários ícones, de modo a facilitar a visualização e a resolução da questão. A Figura 3(b) mostra o resultado obtido após ter-se realizado as seguintes ações na Figura 3(a): (1) ativação de determinado recurso do Word 2003, que possibilita, por padrão, que uma palavra excluída seja tachada e a nova palavra inserida seja automaticamente sublinhada; e (2) digitação da palavra "TESTE". Na Figura 3(b) foi desativada, intencionalmente, a barra de *status*. A Figura 3(c) exhibe o resultado obtido após ter-se ativado determinado ícone na Figura 3(a).

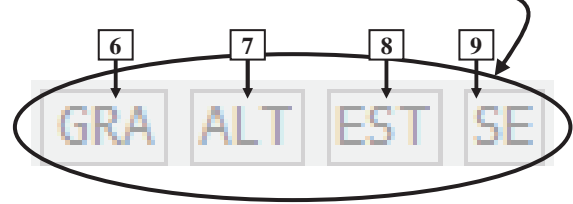
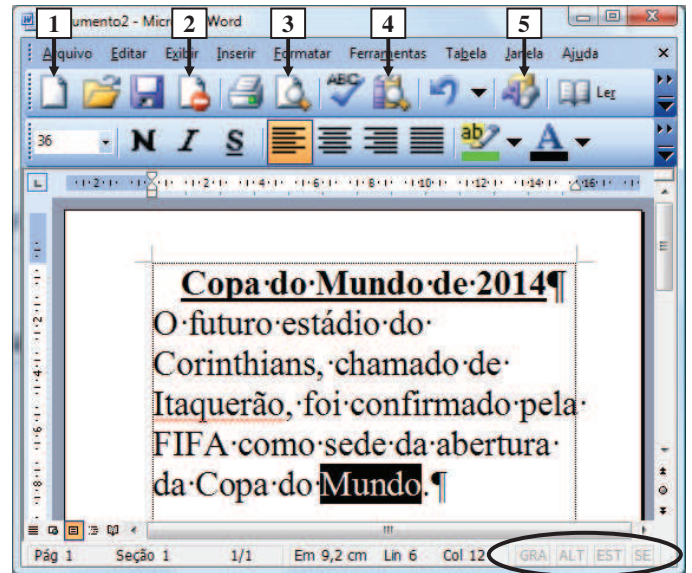


Figura 3(a) - Janela principal do Word 2003 com ícones ampliados e destacados logo abaixo (antes)

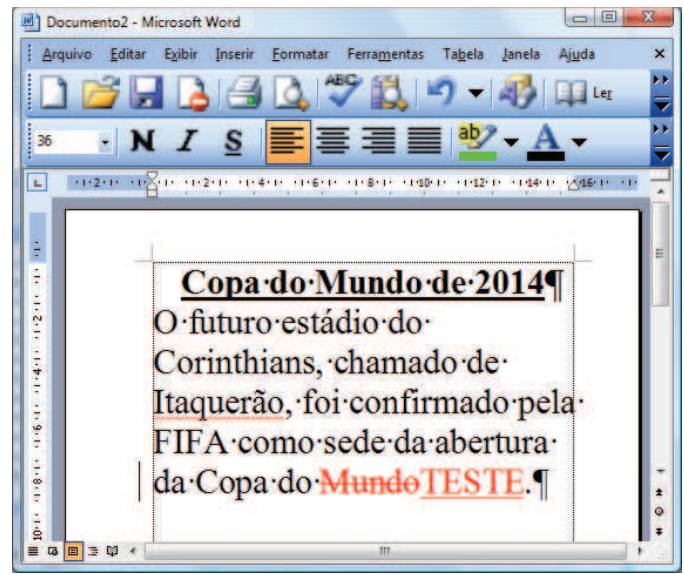


Figura 3(b) - Janela principal do Word 2003 (após)

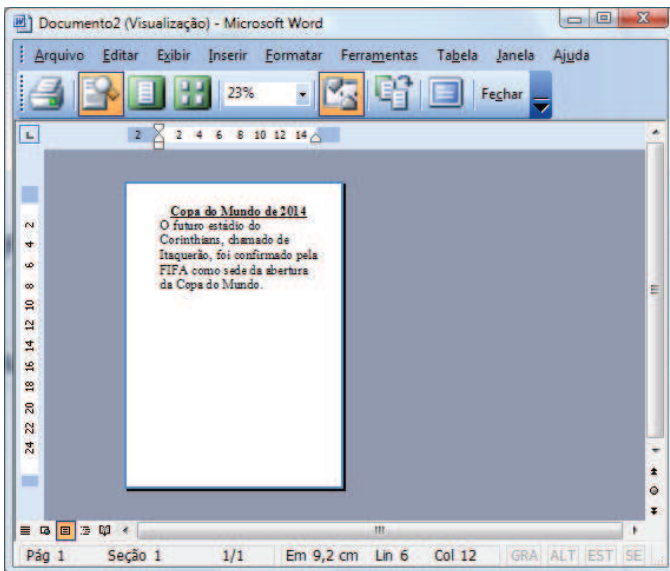


Figura 3(c) - Janela do Word 2003 (após)

**QUESTÃO 23** - A Figura 3(b) mostra o resultado obtido após ter-se realizado determinadas ações na Figura 3(a). Para se visualizar tal resultado na Figura 3(b), inicialmente ativou-se, na Figura 3(a), determinado recurso do Word 2003 e, a seguir, na Figura 3(a), estando a palavra "Mundo" selecionada, digitou-se a palavra "TESTE". Nesse caso, pode-se afirmar que, para se obter o resultado mostrado na Figura 3(b), bastou, antes de se digitar, na Figura 3(a), a palavra "TESTE", dar

- A) um clique, com o botão esquerdo do mouse, sobre o ícone apontado pela seta nº 6 (Figura 3(a)).
- B) dois cliques, com o botão esquerdo do mouse, sobre o ícone apontado pela seta nº 6 (Figura 3(a)).
- C) dois cliques, com o botão esquerdo do mouse, sobre o ícone apontado pela seta nº 7 (Figura 3(a)).
- D) dois cliques, com o botão esquerdo do mouse, sobre o ícone apontado pela seta nº 8 (Figura 3(a)).
- E) um clique, com o botão esquerdo do mouse, sobre o ícone apontado pela seta nº 9 (Figura 3(a)).

**QUESTÃO 24** - Para que fosse exibida a Figura 3(c), bastou, antes, na Figura 3(a), do Word 2003, dar um clique, com o botão esquerdo do mouse, sobre o ícone apontado pela seta nº

- A) 1.
- B) 2.
- C) 3.
- D) 4.
- E) 5.

As questões 25 e 26 baseiam-se na Figura 4, do Word 2003, a partir da qual se pode observar que se elaborou um documento, em que a seta nº 4 aponta para o ponto de inserção de texto no formato de uma barra vertical (" | "). Nessa Figura, após ter sido digitada a palavra apontada pela seta nº 5, o Word 2003 inseriu, automaticamente, embaixo dessa palavra, uma linha ondulada de cor vermelha.

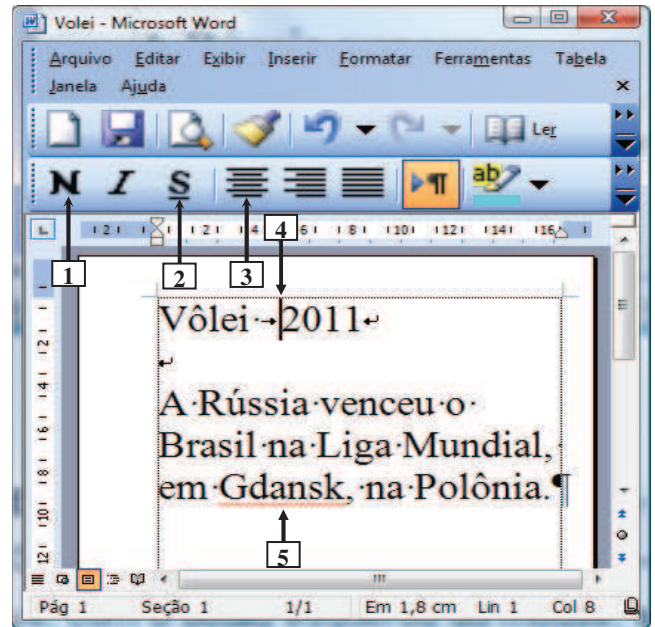


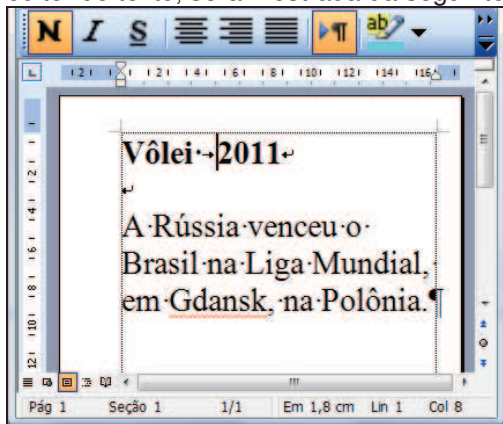
Figura 4 - Janela principal do Word 2003

**QUESTÃO 25** - Na janela principal do Word 2003, mostrada na Figura 4, a seta nº 5 aponta para uma palavra que, após ter sido digitada, o editor de texto, por padrão, inseriu, automaticamente, embaixo dela, uma linha ondulada de cor vermelha. Nesse caso, pode-se afirmar que essa linha vermelha ondulada indica

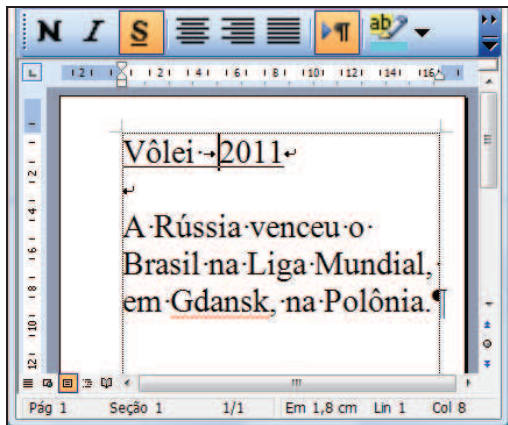
- A) um possível erro de ortografia na palavra digitada.
- B) um possível erro gramatical no texto digitado.
- C) que foi inserida uma marca inteligente na palavra digitada.
- D) uma possível instância de formatação inconsistente.
- E) que a palavra é um hiperlink.

**QUESTÃO 26** - Na janela principal do Word 2003, mostrada na Figura 4, dando-se um clique, com o botão esquerdo do mouse, sobre o ícone apontado pela seta nº

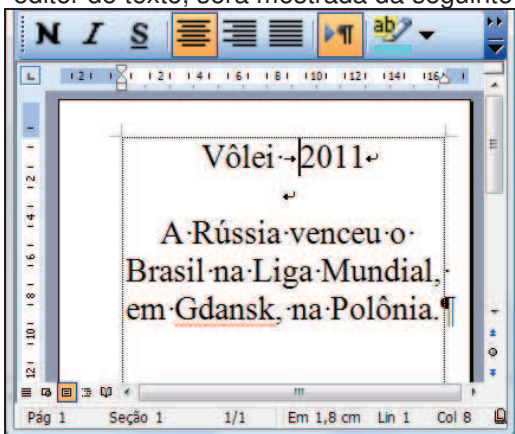
- I. 1, pode-se afirmar que a área de trabalho, desse editor de texto, será mostrada da seguinte forma:



- II. 2, pode-se afirmar que a área de trabalho, desse editor de texto, será mostrada da seguinte forma:



- III. 3, pode-se afirmar que a área de trabalho, desse editor de texto, será mostrada da seguinte forma:



Quais estão corretas?

- A) Apenas II.
- B) Apenas III.
- C) Apenas I e II.
- D) Apenas II e III.
- E) I, II e III.

As questões 27 e 28 baseiam-se na Figura 5, que mostra a janela principal do Excel 2003, na qual digitaram-se, apenas, valores numéricos.

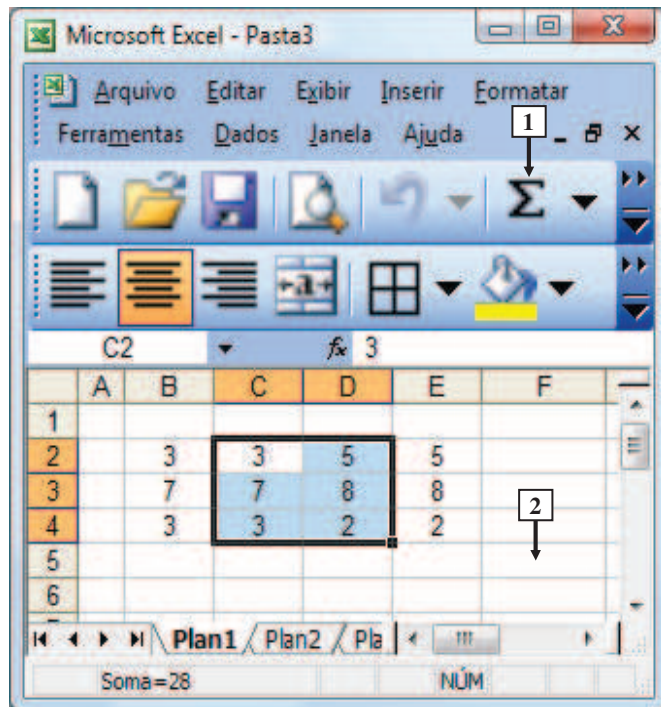


Figura 5 – Janela principal do Excel 2003

**QUESTÃO 27** - Na janela principal do Excel 2003, exibida na Figura 5, observa-se que algumas células, contendo apenas valores numéricos, encontram-se selecionadas. Nesse caso, para que seja mostrada, na célula apontada pela seta nº 2, a média aritmética simples, apenas dos valores numéricos que se encontram selecionados, basta inserir, nessa célula, a fórmula:

- I. =MÉDIA(C2:D4)
- II. =(C2+C3+C4+D2+D3+D4)/6
- III. =SOMA(C2:D4)/6

Quais estão corretas?

- A) Apenas II.
- B) Apenas III.
- C) Apenas I e II.
- D) Apenas II e III.
- E) I, II e III.

**QUESTÃO 28** - Na janela principal do Excel 2003, mostrada na Figura 5, dando-se um clique, com o botão esquerdo do mouse, no ícone apontado pela seta nº 1, pode-se afirmar que a área de trabalho será exibida da seguinte forma:

A)

	A	B	C	D	E	F
1						
2		3	3	5	5	
3		7	7	8	8	
4		3	3	2	2	
5						
6						

B)

	A	B	C	D	E	F
1						
2		3	3	5	8	
3		7	7	8	15	
4		3	3	2	5	
5						
6						

C)

	A	B	C	D	E	F
1						
2		8	3	5	5	
3		15	7	8	8	
4		5	3	2	2	
5						
6						

D)

	A	B	C	D	E	F
1						
2		3	3	5	5	
3		7	7	8	8	
4		3	3	2	2	
5			13	15		
6						

E)

	A	B	C	D	E	F
1						
2		8	3	5	8	
3		15	7	8	15	
4		5	3	2	5	
5		28	13	15	28	
6						

A questão 29 baseia-se nas Figuras 6(a) e 6(b), do Excel 2003. A Figura 6(a) mostra a janela principal do Excel 2003, na qual se observam os seguintes detalhes: (1) encontra-se selecionado o intervalo de células apontado pela seta nº 1; e (2) arrastou-se a alça de preenchimento até o local apontado pela seta nº 3. A Figura 6(b), ativada a partir da Figura 6(a), mostra, intencionalmente, apenas parte da caixa de diálogo "Opções", na qual se destaca, em primeiro plano, a guia "Listas Personalizadas", com algumas configurações que estão ativas no Excel 2003.

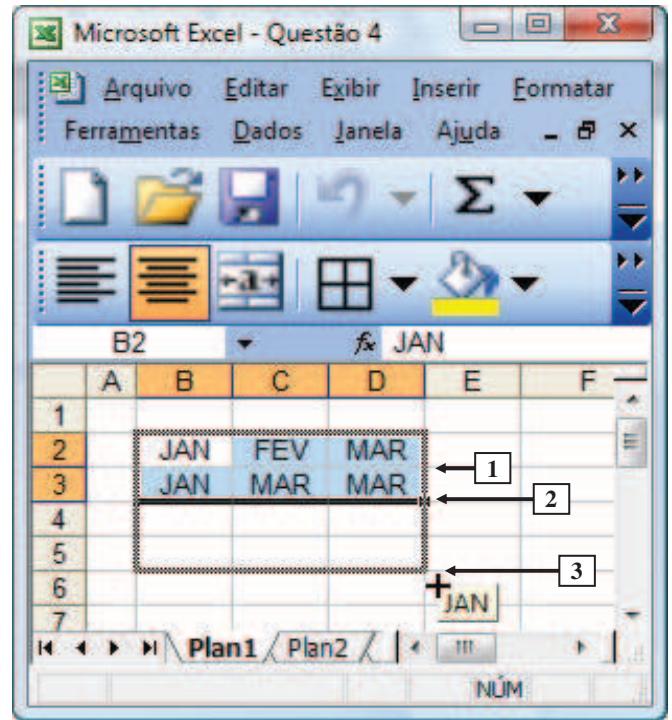


Figura 6(a) – Janela principal do Excel 2003

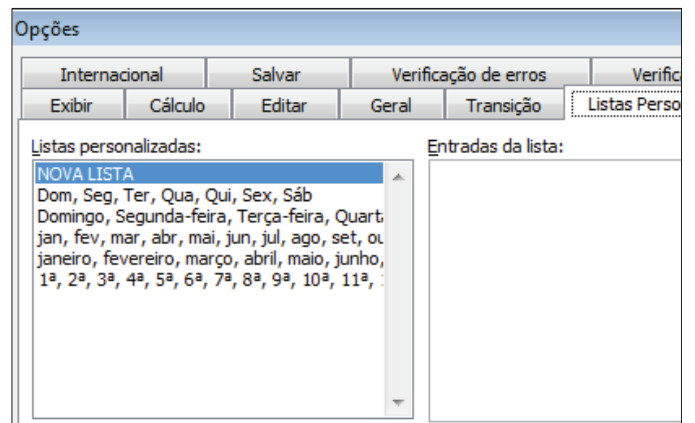


Figura 6(b) – Caixa de diálogo "Opções"

**QUESTÃO 29** - Na janela principal do Excel 2003, mostrada na Figura 6(a), realizou-se, sequencialmente, as seguintes atividades: (1) selecionou-se o intervalo de células apontado pela seta nº 1; (2) posicionou-se o cursor do mouse no local apontado pela seta nº 2 até surgir a alça de preenchimento; e (3) arrastou-se a alça de preenchimento até o local apontado pela seta nº 3. Nesse caso, soltando-se o botão esquerdo do mouse, pode-se afirmar que a área de trabalho do Excel 2003 será exibida da seguinte forma:

A)

1	A	B	C	D	E	F
2		JAN	FEV	MAR		
3		JAN	MAR	MAR		
4		JAN	ABR	MAR		
5		JAN	MAI	MAR		
6						
7						

B)

1	A	B	C	D	E	F
2		JAN	FEV	MAR		
3		JAN	MAR	MAR		
4		JAN	FEV	MAR		
5		JAN	MAR	MAR		
6						
7						

C)

1	A	B	C	D	E	F
2		JAN	FEV	MAR		
3		JAN	MAR	MAR		
4		JAN	MAR	MAR		
5		JAN	MAR	MAR		
6						
7						

D)

1	A	B	C	D	E	F
2		JAN	FEV	MAR		
3		JAN	MAR	MAR		
4		FEV	ABR	FEV		
5		MAR	MAI	JAN		
6						
7						

E)

1	A	B	C	D	E	F
2		JAN	FEV	MAR		
3		JAN	MAR	MAR		
4						
5						
6						
7						

A questão 30 baseia-se nas Figuras 7(a) e 7(b), do navegador Internet Explorer 8. Considere os seguintes aspectos sobre a Figura 7(a): (1) a seta nº 5 aponta para o formato do cursor do mouse; (2) as setas nº 3 e 4 apontam para pequenos triângulos que passaram a ser exibidos, simultaneamente, ao se posicionar o cursor do mouse no local apontado pela seta nº 2; e (3) encontra-se pressionado o botão esquerdo do mouse. A Figura 7(b), ativada a partir da Figura 7(a), mostra, intencionalmente, apenas, parte da caixa de diálogo "Opções da Internet", com algumas configurações que se encontram ativas nesse navegador.

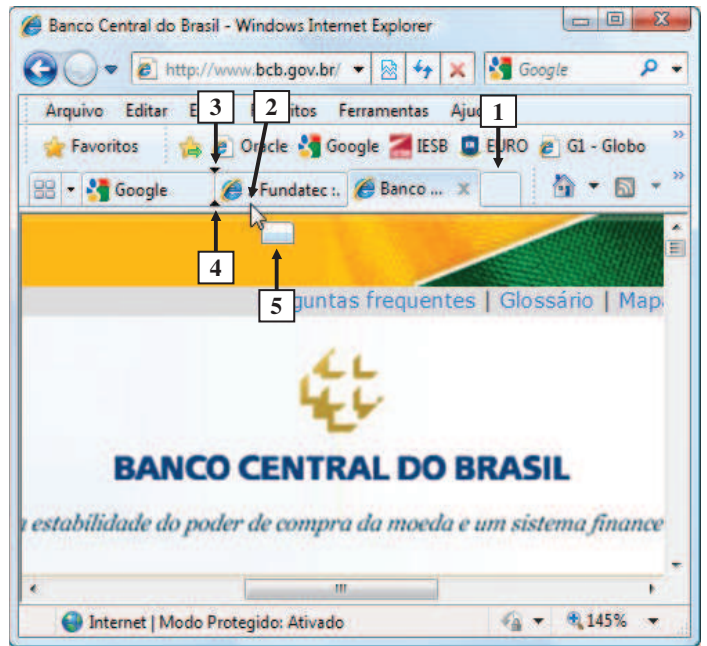


Figura 7(a) - Internet Explorer 8

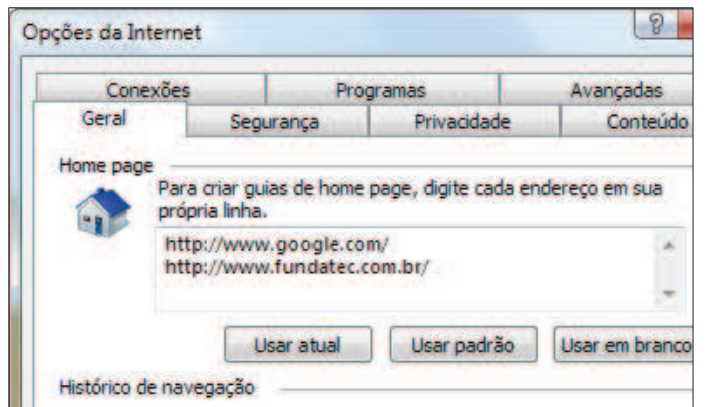


Figura 7(b) - Caixa de diálogo "Opções da Internet"

**QUESTÃO 30** - Na janela principal do navegador Internet Explorer 8, mostrada na Figura 7(a), pode-se afirmar que, soltando-se o botão esquerdo do mouse,

- A) será aberta uma nova guia, no local apontado pela seta nº 1, que exibirá a página eletrônica do site <http://www.google.com.br/>.
- B) será aberta uma nova guia, no local apontado pela seta nº 3, que exibirá a página eletrônica do site <http://www.google.com.br/>.
- C) serão abertas duas novas guias, no local apontado pela seta nº 3, que exibirão as páginas eletrônicas dos sites <http://www.google.com.br/> e <http://www.fundatec.com.br/>.
- D) será aberta uma nova guia, no local apontado pela seta nº 3, que exibirá uma página em branco.
- E) a guia do Banco Central será movida para o local apontado pela seta nº 3, ficando entre as guias do Google e da Fundatec.

**CONHECIMENTOS ESPECÍFICOS**

**QUESTÃO 31** - Levando em consideração o Código de Defesa do Consumidor, é direito do consumidor:

- I. A proteção contra a publicidade enganosa e abusiva, bem como contra métodos comerciais coercitivos ou desleais.
- II. O acesso a órgãos administrativos e judiciários, com vistas à prevenção ou à reparação dos danos patrimoniais ou morais.
- III. A adequada e eficaz prestação de serviços públicos.

Quais estão corretas?

- A) Apenas I.
- B) Apenas II.
- C) Apenas I e II.
- D) Apenas II e III.
- E) I, II e III.

**QUESTÃO 32** - Em 2004, foi publicado decreto que aprova a regulamentação de fiscalização de produtos de uso veterinário e dos estabelecimentos que os fabricam e/ou comercializam. Baseado neste regulamento, assinale a alternativa correta.

- A) Para efeito de licenciamento para funcionamento desses estabelecimentos, esses devem, obrigatoriamente, estar registrados junto ao órgão estadual de agricultura.
- B) Para estabelecimentos fabricantes de produtos biológicos, é exigida responsabilidade técnica de médico veterinário ou de farmacêutico.
- C) As fórmulas ou a composição do produto podem ser excluídas dos rótulos, com exceção do princípio ativo.
- D) Os produtos de uso veterinário de uso terapêutico e aqueles destinados exclusivamente à higiene e ao embelezamento de animais devem ser devidamente registrados no órgão competente.
- E) Os produtos biológicos devem ser submetidos, exclusivamente, aos testes de pureza, titulação, esterilidade, eficácia, identidade e imunogenicidade.

**QUESTÃO 33** - Em relação à atividade profissional, não é competência exclusiva do médico veterinário:

- A) Direção de hospital para animais.
- B) Direção técnico-sanitária dos estabelecimentos industriais que mantenham, a qualquer título, animais ou produtos de origem animal.
- C) Inspeção e fiscalização sob os pontos de vista higiênico, sanitário e tecnológico dos produtos de origem animal e dos matadouros.
- D) Estudo e aplicação de medidas de saúde pública no tocante às doenças de animais transmissíveis ao homem.
- E) Organização de congressos, seminários, simpósios e comissões destinadas à discussão e ao estudo de assuntos relacionados à atividade de médico veterinário.

**QUESTÃO 34** - Em relação à inspeção industrial e sanitária dos produtos de origem animal, considere as seguintes assertivas:

- I. É obrigatória a prévia fiscalização industrial e sanitária dos produtos de origem animal comestíveis, e facultativa a fiscalização industrial e sanitária dos produtos de origem animal não-comestíveis.
- II. É expressamente proibida a duplicidade de fiscalização industrial e sanitária em qualquer estabelecimento industrial ou entreposto de produtos de origem animal.
- III. A inspeção sanitária dos produtos, subprodutos e matérias primas de origem animal nos portos marítimos e fluviais e nos postos de fronteiras é incumbência privativa do órgão competente do Ministério da Agricultura, Pecuária e Agronegócio.

Quais estão corretas?

- A) Apenas I.
- B) Apenas II.
- C) Apenas I e II.
- D) Apenas II e III.
- E) I, II e III.

**QUESTÃO 35** - Em relação às atividades de fiscalização do Conselho Regional de Medicina Veterinária (CRMV), assinale a alternativa INCORRETA.

- A) O fiscal do CRMV fará verificação da inscrição do estabelecimento fiscalizado no Conselho da jurisdição a que pertencer, bem como da posse de Anotação de Responsabilidade Técnica.
- B) O fiscal do CRMV verificará se o Certificado de Regularidade se encontra afixado em local visível e de fácil acesso.
- C) Ao término da fiscalização, se não for encontrada nenhuma irregularidade, será expedido Termo de Fiscalização pelo fiscal do CRMV. Se for encontrada alguma irregularidade, será expedido Auto de Multa.
- D) Vencido o prazo para pagamento do Auto de Multa aplicado por fiscal do CRMV, sem a sua quitação, o débito será inscrito em dívida ativa.
- E) Será verificado se o responsável técnico do estabelecimento está regularmente inscrito no CRMV da jurisdição onde se encontra o estabelecimento.

**QUESTÃO 36** - A responsabilidade técnica em estabelecimentos avícolas foi regulamentada em resolução específica. De acordo com essa resolução, considere as seguintes afirmativas:

- I. O médico veterinário responsável técnico poderá atender até 50 estabelecimentos de granjas matrizeiras, recria e postura comercial.
- II. Os estabelecimentos de reprodução, avozeiros, bisavozeiros, incubatórios e produtores de aves livres de patógenos devem manter um responsável técnico em tempo integral.
- III. O médico veterinário responsável técnico poderá atender até 100 estabelecimentos de produção avícola comercial.

Quais estão corretas?

- A) Apenas I.
- B) Apenas II.
- C) Apenas I e II.
- D) Apenas II e III.
- E) I, II e III.

**QUESTÃO 37** - De acordo com o código de ética profissional do zootecnista, considere as seguintes afirmativas:

- I. O zootecnista cometerá grave infração quando oferecer serviços gratuitos ou aceitar remuneração inferior ao substituir temporariamente um colega, com intuito de conseguir mercado de trabalho.
- II. É vedado ao zootecnista receber remuneração, comissão ou corretagem por cliente encaminhado a outro colega.
- III. É dever do zootecnista compartilhar e divulgar descobertas e práticas zootécnicas mesmo que ainda não comprovadas cientificamente.

Quais estão corretas?

- A) Apenas I.
- B) Apenas II.
- C) Apenas I e II.
- D) Apenas II e III.
- E) I, II e III.

**QUESTÃO 38** - De acordo com o código de ética profissional do médico veterinário, não é correto afirmar que:

- A) É vedado ao médico veterinário prescrever medicamento de manipulação sem registro em órgão competente.
- B) É vedado ao médico veterinário afastar-se de suas atividades profissionais sem deixar outro colega para substituí-lo em atividades essenciais que ofereçam riscos diretos ou indiretos à saúde animal ou humana.
- C) É vedado ao médico veterinário fornecer ao leigo informações, métodos ou técnicas privativas de sua competência profissional.
- D) O médico veterinário será responsabilizado civil e penalmente pelas infrações éticas que causem dano ao paciente ou ao cliente por praticar atos profissionais que caracterizem imperícia, imprudência ou negligência.
- E) É dever do médico veterinário aprimorar continuamente seus conhecimentos e usar o melhor do progresso científico em benefício dos animais e do homem.

**QUESTÃO 39** - A publicidade no âmbito da Medicina Veterinária foi normatizada pela Resolução nº 780/2004. Considerando essa resolução, avalie as seguintes afirmativas:

- I. É vedado ao médico veterinário fazer consulta, diagnóstico ou prescrição de medicamentos através de veículos de comunicação em massa.
- II. Para fins educativos, o médico veterinário pode prestar informações, conceder entrevistas e publicar artigos que tratem de temas médico-veterinários.
- III. É vedado ao médico veterinário expor a imagem de pacientes para difundir resultado de tratamento, a menos que seja em trabalhos ou eventos científicos e com autorização prévia do proprietário.

Quais estão corretas?

- A) Apenas I.
- B) Apenas II.
- C) Apenas I e II.
- D) Apenas II e III.
- E) I, II e III.

---

**QUESTÃO 40** - Em relação aos procedimentos cirúrgicos, assinale a alternativa INCORRETA.

- A) Não é recomendado o uso exclusivo de contenção mecânica para procedimento cirúrgico em animais de produção.
- B) É considerado procedimento proibido na prática médico-veterinária a castração de animais de produção utilizando anéis de borracha.
- C) São proibidos os procedimentos de cordectomia e conchectomia em cães.
- D) É proibido o procedimento de caudectomia em cães.
- E) Os procedimentos anestésicos e cirúrgicos devem ser realizados, exclusivamente, pelo médico veterinário.



**Instruções Gerais:**

Elabore um texto dissertativo com extensão mínima de 20 linhas, e máxima de 30, expondo suas ideias sobre o tema proposto. Não esqueça de criar um título.

**Aspectos Gerais:**

1. Confira se seus dados de identificação estão corretos na sua *folha definitiva* de redação. Qualquer divergência, chame o fiscal da sala.
2. Faça o rascunho de seu texto, revise-o e, a seguir, passe a limpo na folha definitiva que está devidamente identificada.
3. Não serão corrigidos textos a lápis.
4. Não é permitido o uso de corretivo líquido. Caso cometa algum equívoco, risque-o e reescreva a passagem.
5. Textos que não abordarem o tema proposto e que não tiverem o número mínimo de linhas delimitado NÃO serão considerados.
6. A letra deverá ser legível e de tamanho regular.

**Tema – Testes em animais: os fins justificam os meios?****Texto 1 - Vivissecção: Dissecção de animais vivos para estudos.**

Testes em Animais: Todo e qualquer experimento com animais cuja finalidade é a obtenção de um resultado seja de comportamento, medicamento, cosmético ou ação de substâncias químicas em geral. Geralmente os experimentos são realizados sem anestésicos, podendo ou não envolver o ato da vivissecção.

Não é possível aceitarmos um comitê de ética para experimentação animal, pois consideramos que não existe ética nesse tipo de experimentação. Quando nos referimos aos animais, independentemente da espécie, raça, cor ou sexo, partimos do pressuposto que são vidas, sentem dor, medo e tudo mais que podemos sentir.

Diferentemente do que muitos pensam, os animais não estão aqui para nos servir. É nosso dever respeitá-los e protegê-los como seres vivos.

Nem mesmo a utilização de animais na área médico-científica é justificável, uma vez que já se sabe que a utilização de animais em pesquisas é um retrocesso, um atraso na evolução científica, além de ser um grande desperdício de dinheiro público.

**Texto 2 - Testes em animais para fabricação de cosméticos**

A indústria de cosméticos realiza testes em animais sob alegação de aferir a toxicidade dos produtos e garantir que não tenham efeitos nocivos aos homens. Tais testes incluem procedimentos que podem causar dor, sofrimento e lesões irreversíveis.

Em um dos procedimentos, o teste Draize de irritação dos olhos, o animal - geralmente um coelho - é imobilizado por vários dias, enquanto a substância é pingada diretamente em um de seus olhos. Depois de algum tempo, o olho inflama e pode causar cegueira permanente. Após o teste, os animais são sacrificados.

No teste DL 50 (dose letal 50%), um grupo de animais (que pode incluir cães) recebe a substância - por ingestão ou diretamente no sangue - em doses progressivas até causar a morte de metade dos animais. O objetivo é descobrir qual a dose da substância que pode ser aplicada para o homem sem perigo de intoxicação.

Tais testes são realizados para garantir a segurança dos produtos..."

([http://www.arcabrasil.org.br/animais/ciencia/testes\\_sobre.htm](http://www.arcabrasil.org.br/animais/ciencia/testes_sobre.htm))

**Texto 3 - Maquiavel**

Mais de quatro séculos nos separam da época em que viveu Maquiavel. Muitos leram e comentaram sua obra, mas um número consideravelmente maior de pessoas evoca seu nome ou pelo menos os termos que aí tem sua origem. "Maquiavélico e maquiavelismo" são adjetivo e substantivo que estão tanto no discurso erudito, no debate político, quanto na fala do dia-a-dia. Seu uso extrapola o mundo da política e habita sem nenhuma cerimônia o universo das relações privadas. Em qualquer de suas acepções, porém, o maquiavelismo está associado a idéia de perfídia, a um procedimento astucioso, velhaco, traiçoeiro. Estas expressões pejorativas sobreviveram de certa forma incólumes no tempo e no espaço, apenas alastrando-se da luta política para as desavenças do cotidiano."

Assim, hoje em dia, na maioria das vezes, Maquiavel é mal interpretado. Maquiavel, ao escrever sua principal obra, O PRÍNCIPE, criou um "manual da política", que pode ser interpretado de muitas maneiras diferentes. Talvez por isso sua frase mais famosa: "Os fins justificam os meios"- seja tão mal interpretada. (<http://www.culturabrasil.org/maquiavel.htm>)

**Instrução:**

Elabore um texto dissertativo que atenda às seguintes questões: Em que medida o sacrifício de animais em testes na indústria cosmética e de medicamentos é válido? Os meios justificam os fins quando se trata do avanço do conhecimento?

Lembre-se de que sua dissertação deverá apresentar ideias organizadas, de acordo com a norma culta da língua escrita, fundamentada em argumentos consistentes, podendo, inclusive, valer-se de pequenas narrações ou descrições. Procure, portanto, ser original, evitando cópia dos textos de apoio que constituem essa prova.

**Utilize este espaço para fazer seu rascunho****Título:**

01

02

03

04

05

06

07

08

09

10

11

12

13

14

15

16

17

18

19

20

21

22

23

24

25

26

27

28

29

30