

# CADERNO DE PROVAS

Concurso Público nº 01/2012

Nível Médio



## CARGOS 200/210: ASSISTENTE ADMINISTRATIVO

### LEIA AS INSTRUÇÕES

1. Confira se seu CADERNO DE PROVAS corresponde ao cargo escolhido em sua inscrição. Este caderno contém cinquenta questões objetivas, corretamente ordenadas de 1 a 50, uma prova de redação e uma folha rascunho.
2. Caso esteja incompleto ou contenha algum defeito, solicite ao fiscal de sala que tome as providências cabíveis, pois não serão aceitas reclamações posteriores nesse sentido.
3. O CARTÃO-RESPOSTA e a FOLHA DE TEXTO DEFINITIVO, que serão entregues pelo fiscal durante a prova, são os únicos documentos válidos para a correção das questões objetivas e da prova de redação expostas neste caderno.
4. Quando o CARTÃO-RESPOSTA estiver em suas mãos, confira-o para saber se está em ordem e se corresponde ao seu nome. Em caso de dúvidas, solicite orientação ao fiscal.
5. No CARTÃO-RESPOSTA, a marcação das letras correspondente as suas respostas deve ser feita utilizando caneta esferográfica azul ou preta. O preenchimento é de sua exclusiva responsabilidade.
6. Não danifique o CARTÃO-RESPOSTA ou a FOLHA DE TEXTO DEFINITIVO, pois em hipótese alguma haverá substituição por erro do candidato.
7. Para cada uma das questões objetivas são apresentadas 5 alternativas classificadas com as letras: A, B, C, D e E, havendo apenas uma que responde ao quesito proposto. O candidato deve assinalar uma resposta. Marcação rasurada, emendada, com campo de marcação não preenchido ou com marcação dupla não será considerada.
8. A duração total das provas objetiva e de redação é de 4 horas, incluindo o tempo destinado à identificação - que será feita no decorrer da prova -, à transcrição do texto para a FOLHA DE TEXTO DEFINITIVO da prova de redação e ao preenchimento do CARTÃO-RESPOSTA.
9. Reserve, no mínimo, os 25 minutos finais para preencher o CARTÃO-RESPOSTA e a FOLHA DE TEXTO DEFINITIVO. Não será concedido tempo adicional para o preenchimento.
10. Você deverá permanecer, obrigatoriamente, em sala, por no mínimo, 1 hora após o início das provas e poderá levar este caderno somente no decurso dos últimos 60 minutos anteriores ao horário determinado para o seu término.
11. É terminantemente proibido ao candidato copiar seus assinalamentos feitos no CARTÃO-RESPOSTA da prova objetiva.
12. Não se comunique com outros candidatos nem se levante sem a autorização do fiscal de sala.
13. Ao terminar a prova, chame o fiscal de sala mais próximo, devolva-lhe o CARTÃO-RESPOSTA, a FOLHA DE TEXTO DEFINITIVO e deixe o local de prova.

### INFORMAÇÕES

- **22/10/2012** - A partir das 10h (horário de Brasília) – Divulgação do Gabarito Preliminar das provas objetivas - [www.quadrix.org.br](http://www.quadrix.org.br)
- **23 e 24/10/2012** - Recursos das provas objetivas de acordo com determinações do edital.
- Não serão conhecidos os recursos em desacordo com o estabelecido em edital.
- É permitida a reprodução deste material apenas para fins didáticos, desde que citada a fonte.
- **A desobediência a qualquer uma das determinações constantes em edital, no presente caderno ou no CARTÃO-RESPOSTA poderá implicar a anulação da sua prova.**

CHAVE DE SEGURANÇA:  
A A 5 5 2 2

## LÍNGUA PORTUGUESA

Para responder às **questões** de 1 a 5, leia o texto abaixo.

### Para crianças, dar é melhor do que receber Pequenos ficam mais felizes quando oferecem algo próprio a outros

21 de junho de 2012 | 15h 24

Estudo avaliou reações de crianças ao partilhar guloseimas. Além de ser um gesto nobre, dar – em vez de receber – pode também tornar as pessoas mais felizes. E isso vale até mesmo para as crianças **pequenas**, sugere um novo estudo conduzido por psicólogos da Universidade da Columbia Britânica.

O estudo, publicado no periódico PLoS One, revela que crianças com menos de dois anos são mais felizes quando oferecem algo do que quando recebem.

A descoberta reforça pesquisas recentes que mostram que adultos se sentem melhor quando ajudam os demais e pode explicar por que pessoas às vezes tomam atitudes em prol dos outros, mesmo quando isso envolve custos pessoais.

"As pessoas tendem a assumir que as crianças pequenas são naturalmente egoístas", diz Lara Aknin, coautora do estudo. "A descoberta mostra que as crianças são na realidade mais felizes dando do que recebendo".

Durante o estudo, cada criança recebeu agrados, como biscoitos. Poucos minutos depois, a criança foi convidada a oferecer um deles a um fantoche. Depois, os cientistas ofereceram outro biscoito e pediram à criança que o oferecesse ao fantoche. As reações foram gravadas e incluídas num ranking de felicidade.

Quando os pequenos partilhavam o biscoito com o fantoche, eles mostravam mais felicidade do que quando davam o biscoito oferecido pelo pesquisador. Segundo os autores, o contraste mostra o papel do sacrifício pessoal – em vez de ser algo aversivo, sugere que as crianças acham o comportamento recompensador.

"O que é mais estimulante é que as crianças eram mais felizes quando davam algo próprio", diz Aknin. "Desistir de seus recursos em benefício de outros fazia deles mais felizes", diz.

A descoberta lança luzes em um quebra-cabeça: por que humanos ajudam outros, incluindo pessoas que acabam de conhecer? Parte da resposta, parece, é que o ato de dar faz se sentir bem. O fato de que crianças pequenas também gostem de dar sugere que a capacidade de encontrar alegria ao ajudar os outros está profundamente enraizada na natureza humana.

(Disponível em [www.estadao.com.br](http://www.estadao.com.br))

### QUESTÃO 1

Leia o trecho seguinte, extraído do texto:

*Além de ser um gesto nobre, dar – em vez de receber – pode também tornar as pessoas mais felizes.*

Sobre ele, assinale a afirmação incorreta.

- (A) A expressão “ao invés de” poderia aparecer no lugar de “em vez de” sem prejuízo para a clareza do texto.
- (B) Seria possível usar “apesar de” no lugar de “além de” sem haver mudança de sentido.
- (C) A palavra “gesto” está escrita corretamente.
- (D) O verbo “tornar” é da primeira conjugação.
- (E) A palavra “também” é oxítone.

### QUESTÃO 2

Sobre a palavra “pequenas”, que aparece em destaque no texto, analise as afirmações.

- I. É um substantivo.
- II. Possui um equivalente masculino.
- III. Pode aparecer no singular.
- IV. Concorde com “crianças” em gênero e número.

É correto o que se afirma em:

- (A) todas.
- (B) somente I, II e III.
- (C) somente II, III e IV.
- (D) somente I, II e IV.
- (E) somente I e II.

### QUESTÃO 3

Todas as palavras e expressões abaixo foram retiradas do terceiro parágrafo do texto. Assinale aquela que for um advérbio ou locução adverbial.

- (A) recentes.
- (B) que.
- (C) melhor.
- (D) às vezes.
- (E) isso.

### QUESTÃO 4

Em “As pessoas tendem a assumir **que as crianças pequenas são naturalmente egoístas**”, a oração em destaque pode ser classificada como:

- (A) Subordinada Substantiva.
- (B) Subordinada Adjetiva.
- (C) Subordinada Adverbial.
- (D) Coordenada Sindética.
- (E) Coordenada Assindética.

**QUESTÃO 5**

Releia o último período do texto:

*O fato de que crianças pequenas também gostem de dar sugere que a capacidade de encontrar alegria ao ajudar os outros está profundamente enraizada na natureza humana.*

Assinale a alternativa em que o termo ou expressão em destaque tem função de Adjunto Adnominal.

- (A) O fato de que crianças pequenas também gostem **de dar** sugere que a capacidade de encontrar alegria ao ajudar os outros está profundamente enraizada na natureza humana.
- (B) O fato de que crianças pequenas também gostem de dar sugere que a capacidade de encontrar alegria ao ajudar os **outros** está profundamente enraizada na natureza humana.
- (C) O fato de que crianças pequenas também gostem de dar sugere que a capacidade de encontrar alegria ao ajudar os outros **está** profundamente enraizada na natureza humana.
- (D) O fato de que crianças pequenas também gostem de dar sugere que a capacidade de encontrar alegria ao ajudar os outros está **profundamente** enraizada na natureza humana.
- (E) O fato de que crianças pequenas também gostem de dar sugere que a capacidade de encontrar alegria ao ajudar os outros está profundamente enraizada na natureza **humana**.

Para responder às **questões** de 6 a 8, observe o quadrinho abaixo.



(Disponível em [profissionalpsicologo.blogspot.com.br/](http://profissionalpsicologo.blogspot.com.br/))

**QUESTÃO 6**

Sobre a forma verbal “tenho”, que aparece no quadrinho, analise as afirmações.

- I. Está no presente.
- II. Está na primeira pessoa do singular.
- III. Foi adequadamente empregada no quadrinho.

Pode-se afirmar que:

- (A) somente I e II são corretas.
- (B) somente I e III são corretas.
- (C) somente II e III são corretas.
- (D) todas são incorretas.
- (E) todas são corretas.

**QUESTÃO 7**

Sobre o quadrinho, assinale a afirmação incorreta.

- (A) Preza pela verossimilhança.
- (B) Explora a polissemia da palavra “cadela”.
- (C) Visa a causar humor.
- (D) Associa texto e imagem no intuito de provocar o riso.
- (E) Na figura, aproxima-se da imagem geral de um consultório de psicologia.

**QUESTÃO 8**

Em “eu sinto-me culpado por estar aqui deitado neste sofá”, pode-se afirmar corretamente que:

- (A) O “me” não é reflexivo.
- (B) Não há adjuntos adverbiais.
- (C) “Neste” é um pronome indefinido e foi usado como referência espacial.
- (D) O humor se constrói, principalmente, pelo fato de o “paciente” ser um cachorro.
- (E) A palavra “culpado” é um substantivo, no contexto em que aparece.

As **questões 9 e 10** baseiam-se no trecho de letra de canção a seguir. Leia-o.

**Garota de Copacabana (Premeditando O Breque)**

Tu pagas um preço elevado por tanta burrice  
 Não tem neste Rio de Janeiro um sujeito tão bom  
 Há anos me arrasto a teus pés em total pieguice  
 E tu, **ó mulata cruel**, não percebes meu dom

Eu li certa vez num livrinho de psicologia  
 Que quando uma parte se entrega e outra não quer  
 Se instala no peito uma dore, c'beça girando, girando  
 Mulata, amor também mata, estás me acabando

E eu tenho uma casa de sucos em Copacabana  
 Dinheiro na Caixa, um carrinho bacana, bacana  
 O que mais que tu queres? Tu queres?  
 Levanto-me cedo, não bebo  
 E nem tenho ciúmes demais  
 Nem peço que mudes de vida  
 Ó rainha dos bares e dos carnavais

(...)

(Disponível em <http://www.vagalume.com.br/>)

**QUESTÃO 9**

A expressão “ó mulata cruel”, que aparece em destaque no quarto verso, exerce função sintática de:

- (A) Sujeito.
- (B) Aposto.
- (C) Vocativo.
- (D) Complemento Nominal.
- (E) Agente da Passiva.

**QUESTÃO 10**

Sobre o trecho “Que quando uma parte se entrega e outra não quer”, analise as afirmações.

- I. O “e” é uma conjunção que, no contexto em que aparece, tem ideia de adversidade.
- II. A palavra “não” exerce função de Adjunto Adverbial de Negação.
- III. Em “uma parte”, “uma” é artigo indefinido.

Pode-se afirmar que:

- (A) nenhuma está correta.
- (B) todas estão corretas.
- (C) somente I e II estão corretas.
- (D) somente I e III estão corretas.
- (E) somente II e III estão corretas.

**RACIOCÍNIO LÓGICO****QUESTÃO 11**

Numa estrada, o ponto A está localizado no km 12 e o ponto B está localizado no km 104. A distância entre os pontos C e D é de 56 km, e a distância de A a C é metade da distância de D a B (veja figura abaixo). Onde está localizado o ponto D?

A	C	D	B
---	---	---	---

- (A) Km 60
- (B) Km 65
- (C) Km 70
- (D) Km 80
- (E) Km 82

**QUESTÃO 12**

A relação entre dois números é de 6 para 1. Se a soma dos dois números é igual a 56, qual é o maior?

- (A) 44
- (B) 46
- (C) 48
- (D) 50
- (E) 52

**QUESTÃO 13**

Numa prova, foram dadas 12 questões de matemática, 10 de português e 20 de conhecimentos gerais. Se um aluno acertou  $\frac{3}{4}$  das questões de matemática, metade das questões de português e  $\frac{4}{5}$  questões de conhecimentos gerais, qual foi a quantidade de questões que ele acertou?

- (A) 30
- (B) 29
- (C) 28
- (D) 27
- (E) 26

**QUESTÃO 14**

Qual o valor de x para que  $\frac{3}{4}$  de x seja metade de 100 dúzias?

- (A) 600
- (B) 650
- (C) 700
- (D) 750
- (E) 800

**QUESTÃO 15**

Qual o custo de um produto, sabendo-se que haverá um lucro de 20% sobre seu custo, se ele for vendido por R\$ 60,00?

- (A) R\$ 42,00
- (B) R\$ 44,00
- (C) R\$ 45,00
- (D) R\$ 50,00
- (E) R\$ 52,00

**QUESTÃO 16**

Qual o valor de x na expressão  $32x - 8 = -4(x + 11)$

- (A) 0
- (B) 1
- (C) 2
- (D) -2
- (E) -1

**QUESTÃO 17**

Num jogo de dados, um jogador A ganha se tirar um número maior ou igual ao jogador B, no mesmo lance. Então, a probabilidade de A ganhar é de:

- (A)  $\frac{2}{5}$
- (B)  $\frac{7}{12}$
- (C)  $\frac{8}{9}$
- (D)  $\frac{7}{10}$
- (E)  $\frac{2}{3}$

**QUESTÃO 18**

Quantos subconjuntos distintos e com 3 elementos podem ser formados com as 5 vogais do alfabeto?

- (A) 10
- (B) 12
- (C) 9
- (D) 11
- (E) 8

**QUESTÃO 19**

Quantos triângulos distintos podem ser formados unindo-se 3 pontos entre 9 pontos marcados em uma circunferência?

- (A) 240
- (B) 120
- (C) 60
- (D) 45
- (E) 30

**QUESTÃO 20**

Numa urna, estão 6 bolas pretas e 4 bolas brancas. Retirando-se 2 bolas consecutivamente, COM REPOSIÇÃO, qual a probabilidade de as 2 bolas retiradas serem brancas?

- (A) 3/25
- (B) 3/15
- (C) 4/15
- (D) 4/25
- (E) 5/6

**RASCUNHO****NOÇÕES DE INFORMÁTICA**

Nas questões que avaliam os conhecimentos de noções de informática, a menos que seja explicitamente informado o contrário, considere que todos os programas mencionados estão em configuração padrão, em português, que o mouse está configurado para pessoas destras, que expressões como “clicar”, “clique simples” e “clique duplo” referem-se a cliques com o botão esquerdo do mouse e que teclar corresponde à operação de pressionar uma tecla e, rapidamente, liberá-la, acionando-a apenas uma vez. Considere também que não há restrições de proteção, de funcionamento e de uso em relação aos programas, arquivos, diretórios, recursos e equipamentos mencionados.

**QUESTÃO 21**

No MS Word 2010, existem vários modos de exibição do documento que está sendo editado. Assinale a alternativa que traz o modo no qual o documento pode ser trabalhado em níveis.

- (A) Layout de impressão.
- (B) Leitura em Tela Inteira.
- (C) Layout da Web.
- (D) Estrutura de Tópicos.
- (E) Rascunho.

**QUESTÃO 22**

No MS Excel 2010 BR, há um recurso que pode ser utilizado para definir restrições aos dados inseridos em uma célula, evitando que sejam digitados dados errados. Esse recurso chama-se:

- (A) Autofiltro.
- (B) Validação de dados
- (C) Tabela dinâmica.
- (D) Segmentação de dados.
- (E) Teste de Hipóteses.

**QUESTÃO 23**

No MS PowerPoint 2010 BR, em sua instalação padrão, o atalho de teclado utilizado para abrir o diálogo **Localizar** é:

- (A) F3.
- (B) SHIFT+F4.
- (C) CTRL+F5.
- (D) CTRL+L.
- (E) F5.

**QUESTÃO 24**

Sobre o MS Windows 7 Ultimate BR em sua instalação padrão e seus recursos, são feitas as seguintes afirmações.

- I. O **Menu Iniciar** foi substituído pelo modo **Backstage** na interface **Aero**.
- II. O **Aero Peek** permite visualizar temporariamente a área de trabalho, ao apontar o mouse para o botão **Mostrar área de trabalho** na barra de tarefas.
- III. Na janela **Dispositivos e impressoras**, podemos gerenciar os dispositivos conectados ao computador, desde que façam uso da interface USB.
- IV. Os **Gadgets** ficam fixados na barra de tarefas, fornecendo informações, como a hora atual de forma rápida e direta.

Está correto o que se afirma em:

- (A) somente uma das afirmações.
- (B) somente duas das afirmações.
- (C) somente três das afirmações.
- (D) todas as afirmações.
- (E) nenhuma das afirmações.

**QUESTÃO 25**

Existem diversos dispositivos de hardware capazes de armazenar dados, por meio das mais diversas tecnologias, sem os quais os computadores não teriam a utilidade que possuem. Sobre esse tema, assinale abaixo a alternativa correta.

- (A) Os Pendrives utilizam tecnologia magnética, assim como os discos rígidos.
- (B) Os Blu-Ray Discs utilizam tecnologia óptica assim como os CDs, DVDs, mas exigem leitores gravadores capazes de trabalhar com essa mídia.
- (C) Os HDs externos geralmente se conectam ao computador por meio da interface paralela.
- (D) Os HDs externos vêm sendo substituídos pelos Pendrives, devido à maior capacidade de armazenamento destes.
- (E) Os cartões de memória podem armazenar apenas imagens digitais.

**QUESTÃO 26**

Sobre redes, internet e intranets, são feitas as seguintes afirmações.

- I. Uma intranet é uma rede privada que se conecta à internet, mas sem fazer uso dos protocolos TCP/IP.
- II. Impressoras podem ser compartilhadas apenas em redes locais, porém não nas intranets.
- III. O serviço de correio eletrônico só é possível em redes e intranets conectadas à internet.

Está correto o que se afirma em:

- (A) somente I e II.
- (B) somente I e III.
- (C) somente II e III.
- (D) todas.
- (E) nenhuma.

**QUESTÃO 27**

Os principais navegadores do mercado, em suas versões mais recentes, possuem um modo de navegação no qual os sites visitados não ficam registrados no computador, bem como outras informações que permitam o rastreamento da navegação. No Google Chrome, esse recurso é chamado de:

- (A) **Navegação Anônima** e pode ser acionado por meio do atalho **CTRL+SHIFT+N**.
- (B) **Navegação InPrivate** e pode ser acionado por meio do atalho **CTRL+T**.
- (C) **Navegação Privativa** e pode ser acionado por meio do atalho **CTRL+SHIFT+P**.
- (D) **Navegação Anônima** e pode ser acionado por meio do atalho **CTRL+SHIFT+P**.
- (E) **Navegação InPrivate** e pode ser acionado por meio do atalho **CTRL+SHIFT+N**.

**QUESTÃO 28**

As mensagens de correio eletrônico podem ser enviadas/recebidas por meio de webmails ou programas específicos como o MS-Outlook 2010 BR. Sobre esse programa, assinale a alternativa errada.

- (A) É possível configurá-lo para enviar/receber as mensagens automaticamente a intervalos de tempo definidos pelo usuário.
- (B) Pode categorizar as mensagens por meio de cores diferentes.
- (C) As mensagens são editadas sempre no modo HTML, que é o padrão da internet para mensagens de correio eletrônico.
- (D) É possível trabalhar com múltiplas contas de e-mail, inclusive separando as mensagens em pastas específicas.
- (E) Possui gerenciamento de mensagens que trabalha com regras que podem ser definidas pelo usuário.

**QUESTÃO 29**

A segurança da informação é feita de diversas formas, inclusive por meio da instalação de hardwares e softwares específicos. O hardware ou software que verifica as informações provenientes da internet ou de uma rede, filtrando-as de forma a selecionar as que chegam ao seu computador, é chamado de:

- (A) Firewall.
- (B) Antivírus.
- (C) AntiSPAM.
- (D) Roteador.
- (E) Antispyware.

**QUESTÃO 30**

Considere um computador com o Windows 7 BR Ultimate, em sua instalação padrão, no qual existe um drive leitor/gravador de CD/DVD externo e uma unidade de HD externo de 500GB. Considere ainda que esse computador faz parte de uma rede local. Por segurança, você precisa fazer um backup dos dados de seu computador, que totalizam mais de 250GB, e utilizará para isso o utilitário Backup e Restore do Windows. Assinale a alternativa correta quanto aos locais possíveis de gravar a cópia de segurança e que sejam recomendáveis para tal.

- (A) No HD externo e no HD interno.
- (B) Em DVDs/CDs, no HD externo e em outra máquina da rede.
- (C) Em DVDs/CDs, em outra máquina da rede e no HD interno.
- (D) Em outra máquina da rede e no HD interno.
- (E) Apenas no HD externo.

**LEGISLAÇÃO****QUESTÃO 31**

Assinale a alternativa que contraria o disposto pelo Decreto nº 79.822.

- (A) O Conselho Federal e os Conselhos Regionais de Psicologia constituem, em seu conjunto, uma autarquia Federal dotada de personalidade jurídica de direito público, com autonomia administrativa e financeira, vinculada ao Ministério do Trabalho.
- (B) O Conselho Federal de Psicologia tem por finalidade orientar, supervisionar e disciplinar o exercício da profissão de Psicólogo, em todo o território nacional.
- (C) O Conselho Federal é o órgão supremo dos Conselhos Regionais, com jurisdição em todo o território nacional e sede no Distrito Federal.
- (D) O Conselho Federal será constituído de 9 (nove) membros efetivos e 9 (nove) suplentes.
- (E) O mandato dos membros do Conselho Federal será de 2 (dois) anos, permitida a reeleição por duas vezes.

**QUESTÃO 32**

Compete ao Conselho Federal de Psicologia:

- I. Aprovar os Regimentos dos Conselhos Regionais.
- II. Exercer função normativa e baixar atos necessários à execução da legislação reguladora do exercício da profissão.
- III. Definir o limite de competência do exercício profissional, conforme os cursos realizados ou provas de especialização prestadas em escolas ou institutos profissionais reconhecidos.
- IV. Elaborar e aprovar o Código de Ética Profissional do Psicólogo.

É correto o que se afirma em:

- (A) todas.
- (B) somente I, II e III.
- (C) somente II, III e IV.
- (D) somente I, II e IV.
- (E) somente I e II.

**QUESTÃO 33**

Assinale a alternativa incorreta de acordo com o Decreto nº 79.888.

- (A) Os Conselhos Regionais de Psicologia têm por finalidade orientar, disciplinar e fiscalizar o exercício da profissão de Psicólogo e zelar pela fiel observância dos princípios de ética e disciplina da classe.
- (B) Os Conselhos Regionais terão sede e foro na Capital do Estado, ou de um dos Estados ou Territórios, a critério do Conselho Federal.
- (C) Conselhos Regionais serão compostos de membros efetivos e suplentes, em número fixado pelo Conselho Federal.
- (D) Os Conselhos Regionais deliberarão com a presença da maioria simples de seus membros.
- (E) Compete aos Conselhos Regionais expedir Carteira de Identidade de Profissional.

**QUESTÃO 34**

Assinale a alternativa que contraria o disposto pelo Capítulo IV da Lei nº 5.766, intitulado “Do Exercício da Profissão e das Inscrições”.

- (A) Os registros serão feitos nas categorias de Psicólogo e Psicólogo Especialista.
- (B) Qualquer pessoa ou entidade poderá representar ao Conselho Regional contra o registro de um candidato.
- (C) Se o Conselho Regional indeferir o pedido de inscrição, o candidato terá direito de recorrer ao Conselho Federal dentro do prazo fixado no Regimento.
- (D) Aceita a inscrição, ser-lhe-á expedida pelo Conselho Regional a Carteira de Identidade Profissional, onde serão feitas anotações relativas à atividade do portador.
- (E) A exibição da Carteira de Identidade Profissional poderá ser exigida apenas por pessoas legalmente autorizadas ou autorizadas pelos Conselhos para verificar a habilitação.

**QUESTÃO 35**

De acordo com a Lei nº 5.766, o patrimônio do Conselho Federal e dos Conselhos Regionais será constituído, exceto por:

- (A) Doações e legados.
- (B) Dotações orçamentárias do Poder Público Federal, Estadual e Municipal.
- (C) Bens e valores adquiridos.
- (D) Taxas, anuidades, multas e outras contribuições a serem pagas pelos profissionais.
- (E) Taxas, anuidades, multas e outras contribuições a serem pagas pelos usuários dos serviços dos Conselhos.

**QUESTÃO 36**

Considere as seguintes afirmações.

- I. A Assembleia Geral do Conselho Regional de Psicologia da 9ª Região é órgão deliberativo, sendo composta por psicólogos com inscrição principal nesta regional e em pleno gozo de seus direitos.
- II. As deliberações da Assembleia Geral do Conselho Regional de Psicologia da 9ª Região serão tomadas por maioria simples de votos.
- III. A Assembleia Geral do Conselho Regional de Psicologia da 9ª Região reunir-se-á, na primeira convocação, com maioria absoluta de seus integrantes, e, nas convocações subsequentes, com qualquer número de integrantes.

Levando em conta o que dispõe o texto do Regimento Interno do Conselho Regional de Psicologia da 9ª Região, é correto afirmar que:

- (A) somente I e II são corretas.
- (B) somente I e III são corretas.
- (C) somente II e III são corretas.
- (D) todas são incorretas.
- (E) todas são corretas.

**QUESTÃO 37**

De acordo com a Lei nº 5.766, dentre as penas aplicáveis por infrações disciplinares, está prevista suspensão do exercício profissional por até:

- (A) 30 (trinta) dias.
- (B) 60 (sessenta) dias.
- (C) 90 (noventa) dias.
- (D) 120 (cento e vinte) dias.
- (E) 180 (cento e oitenta) dias.

**QUESTÃO 38**

De acordo com seu regimento interno, o Conselho Regional de Psicologia da 9ª Região compõe-se dos seguintes órgãos, exceto:

- (A) Plenário.
- (B) Comitê de Ética em Pesquisa.
- (C) Diretoria.
- (D) Assembleias.
- (E) Congresso.

**QUESTÃO 39**

Assinale a alternativa que traz uma função que não é atribuída ao presidente do Conselho Regional de Psicologia da 9ª Região, por força do artigo 43 de seu regimento interno.

- (A) Zelar pela honorabilidade e autonomia da instituição e pelas normas legais referentes ao exercício da profissão de psicólogo.
- (B) Subscrever os termos de posse e compromisso dos membros do Conselho.
- (C) Coordenar a execução do plano de ação aprovado pelo plenário.
- (D) Convocar, ordinária e extraordinariamente, a Assembleia Geral.
- (E) Superintender os serviços do Conselho Regional de Psicologia – 9ª Região.

**QUESTÃO 40**

A inscrição no Conselho Regional de Psicologia – 9ª Região será requerida com a apresentação dos documentos exigidos por Lei. Homologada a inscrição pelo Plenário, a Secretaria expedirá a Carteira de Identidade Profissional, que será entregue ao interessado, em uma reunião específica para essa finalidade. Em caso de indeferimento, poderá o interessado recorrer ao Conselho Federal de Psicologia no prazo de:

- (A) 15 dias.
- (B) 7 dias.
- (C) 30 dias.
- (D) 45 dias.
- (E) 60 dias.

**CONHECIMENTOS ESPECÍFICOS****QUESTÃO 41**

A Estrutura Organizacional é a forma pela qual as atividades de uma organização são divididas, organizadas e coordenadas, podendo essa estrutura variar em função do tamanho da entidade e objetivos. Essa estruturação pode apresentar uma variedade de tipos:

- Estrutura Funcional.
- Estrutura por Clientes.
- Estrutura por Produtos.
- Estrutura por Território.
- Estrutura por Projetos.
- Estrutura Matricial.
- Estrutura por Processo.

A Estrutura Organizacional que é feita na base das funções que requerem atividades similares, agrupadas em conjunto e identificadas como finanças, recursos humanos, contabilidade, é denominada:

- (A) Estrutura Matricial
- (B) Estrutura por Produtos.
- (C) Estrutura Funcional.
- (D) Estrutura por clientela.
- (E) Estrutura por Processo



**QUESTÃO 42**

O comportamento das pessoas pode ser estudado considerando a motivação humana, isto é, o que leva um indivíduo a agir de determinada forma. Uma das teorias de motivação mais estudada é a desenvolvida por Maslow, que justifica o comportamento do indivíduo causado por necessidades humanas. Segundo ele, essas necessidades formam uma pirâmide organizada em uma hierarquia de necessidades, chamada Pirâmide de Maslow. Essas necessidades são:

- I. Necessidades de Autorrealização.
- II. Necessidades de Estima.
- III. Necessidades Sociais.
- IV. Necessidades de Segurança.
- V. Necessidades Fisiológicas.

Assinale a alternativa que apresenta as necessidades classificadas como primárias por Maslow.

- (A) Todas
- (B) Apenas V.
- (C) Apenas I e V.
- (D) Apenas III e IV.
- (E) Apenas IV e V.

**QUESTÃO 43**

A administração financeira envolve ações e procedimentos administrativos ligados ao planejamento, à análise e ao controle das atividades financeiras da empresa. Seu principal objetivo é aumentar os resultados apresentados, com a valorização do patrimônio da entidade por meio da geração de lucro líquido proveniente das atividades operacionais. Uma das ferramentas da administração financeira é o orçamento de caixa. Assinale a alternativa que não é relativa à boa administração financeira.

- (A) A elaboração de projeções do saldo de caixa permite expressar os planos e previsões operacionais da entidade em termos de exigência de fundos para os períodos futuros, a curto e longo prazo.
- (B) O fluxo de caixa é uma medida importante da situação da entidade, se for adequadamente utilizado.
- (C) O fluxo de caixa ou as fontes e aplicações de fundos, reflete alterações em itens do balanço, sejam ativos ou passivos.
- (D) O preço de venda de produtos ou serviços deve ser estabelecido de acordo com o mercado, independentemente dos custos e despesas da entidade.
- (E) A entidade deve, adequadamente, organizar os registros e conferir se todos os documentos estão sendo devidamente controlados.

**QUESTÃO 44**

Orçamento Programa é constituído pela previsão das fontes de receita e a utilização dos recursos necessários, identificados por Unidade Administrativa e seu respectivo programa de trabalho em termos de funções, programas, subprogramas, projetos e atividades. O Orçamento Programa é uma modalidade de orçamento em que, do ponto de vista de sua apresentação, os recursos financeiros previstos para cada Unidade Administrativa vinculam-se, direta ou indiretamente, aos objetivos a serem alcançados. No Orçamento Programa, os objetivos da intervenção governamental no desenvolvimento econômico e social da comunidade, tais como Educação, Saúde, Transporte, Comunicação, Saneamento Básico, Segurança, recebem a denominação de:

- (A) Funções.
- (B) Programas.
- (C) Subprogramas.
- (D) Projetos.
- (E) Atividades.

**QUESTÃO 45**

A Contabilidade pode ser definida como a ciência que estuda, registra e controla os fatos administrativos que impactam no patrimônio, fornecendo as informações para sua administração. A Contabilidade tem uma obrigação primária que é anotar, registrar os fatos que variam o patrimônio de uma entidade. Mas sua principal obrigação é interpretá-los produzindo os relatórios necessários para se traçar os princípios a serem seguidos no futuro, isto é, dar condições para o planejamento e escolha dos caminhos a serem seguidos na administração desse patrimônio. É ela que indica também o resultado dos negócios (balanços) no fim de certo período de tempo determinado. Assim, os conceitos de Contabilidade e Patrimônio estão intimamente ligados. Assinale a alternativa correta.

- (A) Uma variação ativa é um aumento ou diminuição de bens e direitos que se constituem no ativo do Patrimônio.
- (B) Ato administrativo é qualquer atividade do administrador que modifica, de algum modo, o Patrimônio da entidade.
- (C) O método de escrituração adotado pela Contabilidade para registrar os fatos contábeis é denominado Método das Partidas Triplicadas.
- (D) As despesas aumentam o Patrimônio Líquido da entidade.
- (E) O Patrimônio é composto por bens, direitos e obrigações.

**QUESTÃO 46**

Na procura da produtividade, destacam-se dois princípios básicos da Organização Científica do Trabalho:

- É sempre possível encontrar uma melhor maneira de fazer qualquer trabalho.
- Depois de realizado o trabalho pelo novo processo, o cansaço do trabalhador não deve ser maior do que era pelo processo antigo.

Diante do exposto, o aumento da produtividade, **necessariamente**, implica em:

- (A) Aquisição de novas máquinas.
- (B) Aumento do ritmo de trabalho.
- (C) Aperfeiçoamento dos métodos de trabalho.
- (D) Aquisição de Instrumental moderno.
- (E) Aumento dos investimentos.

**QUESTÃO 47**

O Prof. Idalberto Chiavenato (Administração: Teoria, Processo e Prática – MacGraw-Hill. 1985. p.3) informa que “a tarefa da Administração é interpretar os objetivos propostos pela empresa e transformá-los em ação empresarial através de planejamento, organização, direção e controle de todos os esforços realizados em todas as áreas e em todos os níveis da empresa, a fim de atingir *tais objetivos*”. Nessa informação, ficam claras as funções administrativas que um administrador deve exercer. Das alternativas a seguir, qual melhor define a função administrativa ‘controlar’?

- (A) Controlar é orientar, dirigir, guiar os funcionários.
- (B) Controlar é medir o desempenho com relação aos padrões pré-estabelecidos para corrigir os desvios.
- (C) Controlar é traçar os programas e mecanismos de ação para se atingir os objetivos.
- (D) Controlar é unir, juntar todos os esforços coletivos.
- (E) Controlar é estabelecer os padrões, as normas que orientarão as atividades da empresa.

**QUESTÃO 48**

A ética é o ramo da filosofia que trata de questões sobre como devemos viver e, portanto, sobre a natureza do certo e errado, bem e mal, dever, obrigação e outros conceitos. A ética deve ser uma preocupação dos seres humanos que tem liberdade de escolha. Trata-se de escolha individual. Ao se deparar com cursos de ação alternativos, qual é a escolha moral correta? Quais são as principais características da escolha ética? Das afirmações a seguir, aponte a que não está de acordo com princípios éticos.

- (A) Responsabilidade significa a aceitação dos custos, dos deveres e das obrigações potenciais pelas decisões tomadas.
- (B) A prestação de contas é um mecanismo disponível para determinar quem realizou uma ação responsável, quem é responsável por ela.
- (C) O uso da tecnologia da informação deve ocorrer de maneira “socialmente responsável”. Implica a responsabilidade pelas consequências desse uso.

- (D) A disseminação de uma informação incorreta, a atribuição de uma responsabilidade indevida, ou até mesmo um procedimento inadequado, podem ser justificados para se alcançar os fins desejados.
- (E) Faça o bem sem olhar a quem.

**QUESTÃO 49**

Sistema de Informação é um conjunto de recursos humanos e materiais dentro de uma entidade, sendo responsável pela coleta e pelo processamento de dados, para produzir informações que sejam úteis a todos os segmentos dessa entidade. Uma informação, para ser considerada como tal, deve atender a alguns atributos:

- Acessibilidade
- Abrangência
- Precisão
- Propriedade
- Oportunidade
- Clareza
- Flexibilidade
- Verificabilidade
- Não preconceção
- Quantificabilidade

Assinale a única alternativa correta.

- (A) Propriedade: a informação deve pertencer a alguém.
- (B) Oportunidade: a informação deve estar disponível no momento em que se precisa dela.
- (C) Acessibilidade: a informação não pode ser acessível. Ela é confidencial.
- (D) Abrangência: a informação não precisa abarcar todos os dados necessários.
- (E) Verificabilidade: a informação não dá condições de ser corroborada.

**QUESTÃO 50**

Uma das definições de arquivo é que este é um conjunto de documentos criados e também recebidos por uma entidade, que são mantidos de uma maneira ordenada para que sirvam, quando necessário, como fonte de informação para a execução das atividades dessa entidade. Seja na Indústria, como nas entidades comerciais ou prestadoras de serviço, os serviços de arquivo devem ser organizados com cuidado, a fim de não só serem conservados e protegidos os papéis e documentos em geral, mas também para que possam ser localizados a qualquer momento. O conjunto de documentos mantidos em caráter definitivo, em função do seu valor, é denominado:

- (A) Arquivo Permanente.
- (B) Arquivo Intermediário.
- (C) Arquivo Corrente ou comum.
- (D) Arquivo Raro ou Precioso.
- (E) Não recebe nenhuma denominação específica.

# PROVA DE REDAÇÃO

## LEIA COM ATENÇÃO AS INSTRUÇÕES ABAIXO

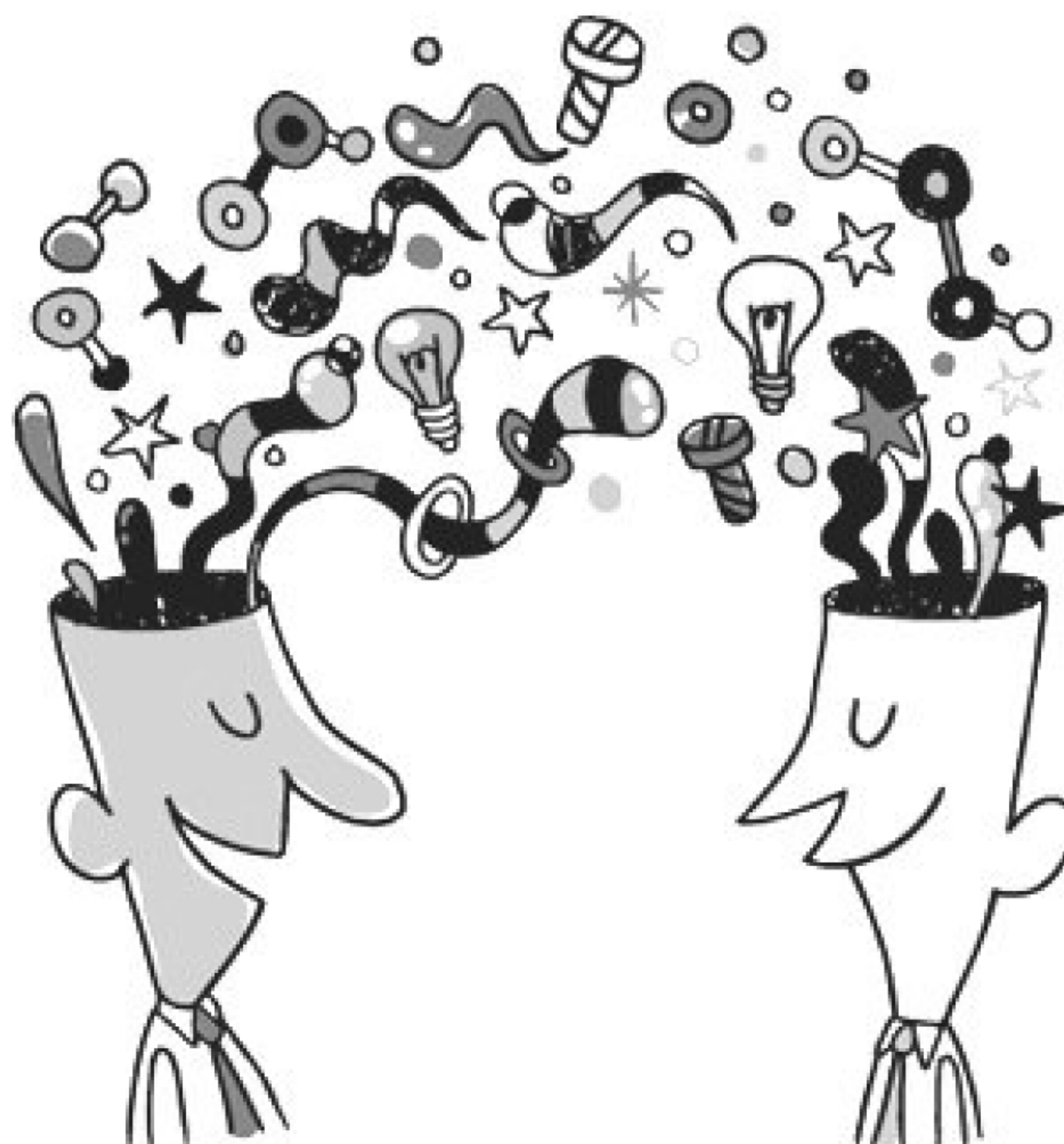
1. Ao receber a sua FOLHA DE TEXTO DEFINITIVO para a elaboração de seu texto, verifique imediatamente se o **número de sequência** (canto superior direito) confere com o número impresso no seu CARTÃO-RESPOSTA.
2. A prova de redação deverá ser manuscrita, em letra legível, com caneta esferográfica de tinta **preta ou azul**; não serão permitidas interferências e/ou participação de outras pessoas.
3. A FOLHA DE TEXTO DEFINITIVO da prova de redação **não poderá ser assinada, rubricada ou conter, em outro local, que não o apropriado, qualquer palavra ou marca que possibilite a identificação do candidato**. Portanto, a detecção de qualquer marca identificadora, no espaço destinado à transcrição do texto definitivo, acarretará a anulação da prova.
4. A FOLHA DE TEXTO DEFINITIVO será o único documento válido para avaliação da prova. A folha rascunho no caderno de provas é de preenchimento facultativo e não valerá para tal finalidade.
5. A resposta da questão deverá ter extensão máxima de 30 linhas.
6. O candidato receberá nota 0 (zero) na prova de redação em casos de fuga ao tema ou ao gênero proposto, de haver texto com quantidade inferior a 15 (quinze) linhas, de não haver texto, de não haver respeito à estrutura textual, de identificação em local indevido, se o texto for escrito a lápis ou caneta de cor diferente da especificada no subitem 2 acima, ou apresentar letra ilegível.

## PROPOSTA

Leia os textos a seguir e utilize a leitura para produzir sua redação. Não copie, porém, trechos dos textos citados, a não ser que seja necessário para o desenvolvimento dos seus próprios argumentos.

### Texto 1

Observe a imagem abaixo.



(Disponível em <http://albirio.com/>)

## Texto 2

### Empatia

O jogo sobre os processos empáticos é relativamente recente, sendo que as primeiras pesquisas científicas conhecidas sobre empatia foram feitas a partir da segunda metade do século XX, embora esse conceito já existisse pelo menos desde o início do século XX. A empatia é, segundo Hoffman (1981), a resposta afetiva vicária a outras pessoas, ou seja, uma resposta afetiva apropriada à situação de outra pessoa, e não à própria situação. O termo foi usado pela primeira vez no início do século XX, pelo filósofo alemão Theodor Lipps (1851-1914), "para indicar a relação entre o artista e o espectador que projeta a si mesmo na obra de arte." Na psicologia e nas neurociências contemporâneas a empatia é uma "espécie de inteligência emocional" e pode ser dividida em dois tipos: a cognitiva - relacionada à capacidade de compreender a perspectiva psicológica das outras pessoas; e a afetiva – relacionada à habilidade de experimentar reações emocionais por meio da observação da experiência alheia.

O estado de empatia, ou de entendimento empático, consiste em perceber corretamente o marco de referência interno do outro com os significados e componentes emocionais que contém, como se fosse a outra pessoa; em outras palavras, colocar-se no lugar do outro, porém sem perder nunca essa condição de "como se". A empatia implica, por exemplo, sentir a dor ou o prazer do outro como ele o sente e perceber suas causas como ele a percebe, porém sem perder nunca de vista que se trata da dor ou do prazer do outro. Se esta condição de "como se" está presente, nos encontramos diante de um caso de identificação.

(Disponível em [www.wikipedia.com.br](http://www.wikipedia.com.br))

## Texto 3

### EMPATIA

#### ■ substantivo feminino

- 1 faculdade de compreender emocionalmente um objeto (um quadro, p.ex.)
- 2 capacidade de projetar a personalidade de alguém num objeto, de forma que este pareça como que impregnado dela
- 3 capacidade de se identificar com outra pessoa, de sentir o que ela sente, de querer o que ela quer, de apreender do modo como ela apreende etc.
  - 3.1 Rubrica: psicologia.  
processo de identificação em que o indivíduo se coloca no lugar do outro e, com base em suas próprias suposições ou impressões, tenta compreender o comportamento do outro (mais us. no pl.)  
Ex.: *desdobrou-se em cuidados para com ela*
- 8 Derivação: por metonímia.  
objeto ou pessoa desse desvelo
- 9 Derivação: por metonímia.  
encargo, incumbência, responsabilidade  
Ex.: *a alimentação ficara a seu c.*
- 10 Derivação: por metonímia.  
lida, trabalho, ocupação  
Ex.: *os c. da roupa lhe tomaram a tarde*

(Dicionário eletrônico Houaiss da Língua Portuguesa 3.0)

Com base no que foi lido, elabore um texto dissertativo em prosa sobre o seguinte tema:

### **Como a empatia pode interferir nas relações e nas trajetórias pessoais, hoje em dia?**

Seu texto deve relacionar o que foi apresentado nesta coletânea e ampliar as questões aqui levantadas, por meio de seus conhecimentos sobre o assunto.

**Atenção:** não se esqueça de que seu texto deve ser claro e coeso. Além disso, não se esqueça de dar um título a ele.

# FOLHA RASCUNHO

Em hipótese alguma será considerado o texto escrito neste espaço.

1	
2	
3	
4	
5	
6	
7	
8	
9	
10	
11	
12	
13	
14	
15	
16	
17	
18	
19	
20	
21	
22	
23	
24	
25	
26	
27	
28	
29	
30	

# RASCUNHO