

LÍNGUA PORTUGUESA

TEXTO – COMO MUDAR O RUMO

Desde que a humanidade deixou de se preocupar apenas em sobreviver às doenças para garantir um pouco mais de sobrevida na Terra, outro incômodo passou a ter prioridade. Voltando seu olhar ao redor, como se só então pudessem fazê-lo sem medo de contágio, os homens descobriram a pobreza e a terrível desigualdade social. Os que acumularam riqueza só pensavam em amealhar cada vez mais. Os que estavam no pé da pirâmide dificilmente conseguiam subir, a não ser com a ajuda de mãos caridosas.

Diferentemente daqueles que enxergam na ajuda filantrópica a única saída para este dilema milenar, há muitos que acreditam na força e na potência dos seres humanos, desde que lhes seja dada uma chance de se fazer ouvir por quem tem poder e capital.

1. Em função do que é lido no texto, o título “Como mudar o rumo” deve referir-se:
 - (A) à mudança das preocupações da humanidade;
 - (B) à substituição das doenças pelas preocupações sociais;
 - (C) ao comportamento diferente dos que amealharam grandes riquezas;
 - (D) aos que acreditam em algo mais do que a ajuda filantrópica para sanar problemas sociais;
 - (E) ao encaminhamento dos necessitados para a ajuda filantrópica.
2. “Desde que a humanidade deixou de se preocupar apenas em sobreviver às doenças para garantir um pouco mais de sobrevida na Terra, outro incômodo passou a ter prioridade”; a nova forma dessa frase que altera o seu sentido original é:
 - (A) Outro incômodo passou a ter prioridade, desde que a humanidade deixou de se preocupar apenas em sobreviver às doenças para garantir um pouco mais de sobrevida na Terra;
 - (B) Desde que a humanidade deixou de se preocupar apenas em sobreviver às doenças, outro incômodo passou a ter prioridade, para garantir um pouco mais de sobrevida na Terra;
 - (C) Desde que a humanidade deixou de se preocupar, para garantir um pouco mais de sobrevida na Terra, apenas em sobreviver às doenças, outro incômodo passou a ter prioridade;
 - (D) Outro incômodo passou a ter prioridade, desde que a humanidade deixou de se preocupar, para garantir um pouco mais de sobrevida na Terra, apenas em sobreviver às doenças;
 - (E) Desde que a humanidade, para garantir um pouco mais de sobrevida na Terra, deixou de se preocupar apenas em sobreviver às doenças, outro incômodo passou a ter prioridade.
3. “para garantir um pouco mais de sobrevida na Terra”; o significado de “sobrevida” no texto é:
 - (A) prolongamento da vida além de limite dado;
 - (B) tudo o que ocorre em seguida à vida terrena;
 - (C) a continuidade da vida após o desaparecimento de outros;
 - (D) a sobrevivência com qualidade de vida;
 - (E) a continuidade da vida na Terra com poucas espécies que escaparam da extinção.
4. A expressão “ter prioridade” equivale semanticamente a “ser prioritário”; a alternativa abaixo que mostra uma equivalência EQUIVOCADA é:
 - (A) ter pressa = ser apressado;
 - (B) ter problemas = ser problemático;
 - (C) ter dificuldades = ser deficiente;
 - (D) ter preocupações = ser preocupado;
 - (E) ter desinteresse = ser desinteressado.
5. Ao dizer que “outro incômodo passou a ter prioridade”, pode-se deduzir que:
 - (A) a situação anterior não era incômoda;
 - (B) passam a existir dois incômodos prioritários;
 - (C) o problema anterior foi solucionado;
 - (D) o incômodo anterior foi momentaneamente esquecido;
 - (E) outro incômodo fez com que o anterior ficasse em segundo plano.
6. “Voltando seu olhar ao redor, os homens descobriram a pobreza...”; a alternativa que mostra uma forma desenvolvida do gerúndio “voltando” que é adequada ao contexto é:
 - (A) antes de voltarem;
 - (B) quando voltaram;
 - (C) se voltassem;
 - (D) apesar de voltarem;
 - (E) embora voltassem.
7. “os homens descobriram a pobreza e a terrível desigualdade social”; a alternativa que mostra uma forma INADEQUADA dessa frase por alterar o seu sentido original é:
 - (A) A pobreza foi descoberta pelos homens, juntamente com a terrível desigualdade social;
 - (B) A pobreza e a terrível desigualdade social foram descobertas pelos homens;
 - (C) A pobreza e a terrível desigualdade social, os homens as descobriram;
 - (D) Os homens descobriram, além da pobreza, a terrível desigualdade social;
 - (E) Pela terrível desigualdade social, os homens descobriram a pobreza.
8. “Os que acumularam riqueza só pensavam em amealhar cada vez mais”; a alternativa que mostra a reescritura dessa mesma frase em que a mudança de posição da palavra só NÃO altera o sentido original é:
 - (A) Só os que acumularam riqueza pensavam em amealhar cada vez mais;
 - (B) Os que só acumularam riqueza, pensavam em amealhar cada vez mais;
 - (C) Os que acumularam só riqueza pensavam em amealhar cada vez mais;
 - (D) Os que acumularam riqueza pensavam só em amealhar cada vez mais;
 - (E) Os que acumularam riqueza pensavam em amealhar só cada vez mais.

9. "Os que estavam ao pé da pirâmide dificilmente conseguiam subir"; os que estão "ao pé da pirâmide" são:
- (A) os desejosos de progredir socialmente;
 - (B) os de classe social mais alta;
 - (C) os que ajudam os demais a subir socialmente;
 - (D) os mais pobres;
 - (E) os que acreditam na força e na potência dos seres humanos.
10. "desde que lhes seja dada uma chance de se fazer ouvir"; o conectivo "desde que" expressa uma:
- (A) condição;
 - (B) situação temporal;
 - (C) comparação;
 - (D) causa;
 - (E) concessão.

MICOLOGIA

11. São ascocarpos, EXCETO:
- Cleistotécio;
 - Picnidio;
 - Gimnotécio;
 - Apotécio;
 - Peritécio.
12. A tríade tumefação, tratos sinuosos drenantes e produção de grãos define clinicamente:
- Lobomicose;
 - Cromomicose;
 - Rinosporidiose;
 - Micetoma;
 - Histoplasmore clássica
13. O termo *sinamorfo* é empregado para designar:
- Os anamorfos que não apresentam fase sexuada;
 - Os anamorfos que apresentam fase sexuada;
 - Os teleomorfos que não apresentam fase assexuada;
 - O conjunto das fases sexuada e assexuada de um fungo;
 - Os anamorfos que apresentam ciclo parassexuado.
14. São considerados agentes de infecção nosocomial, EXCETO:
- Cryptococcus neoformans*;
 - Candida albicans*;
 - Aspergillus fumigatus*;
 - Scedosporium prolificans*;
 - Trichosporum asahii*.
15. As principais características que distinguem os fungos dentro do domínio Eucariota são:
- Nutrição heterotrófica (fagotrófica ou osmotrófica), parede celular composta por quitina e β -glucana, cristas mitocondriais tubulares, ausência de mastigonemas flagelares;
 - Nutrição autotrófica (fotossintética ou absorção), parede celular composta por celulose, cristas mitocondriais tubulares, mastigonemas flagelares tubulares;
 - Nutrição autotrófica (fotossintética), parede celular composta por celulosa e outros polissacarídeos, cristas mitocondriais achatadas e ausência de mastigonemas flagelares;
 - Nutrição heterotrófica (absorção ou osmotrófica), parede celular composta por quitina e β -glucana, cristas mitocondriais achatadas, ausência de mastigonemas flagelares;
 - Nutrição heterotrófica (fagotrófica) ou autotrófica (fotossintética), parede celular ausente na forma trófica e variável, quando presente, cristas mitocondriais tubulares, mastigonemas flagelares não-tubulares.
16. Elementos fúngicos teciduais corados em vermelho sobre um fundo verde são observados quando se emprega:
- Hematoxilina & Eosina;
 - Gridley;
 - Ácido periódico de Schiff;
 - Gromori-Grocott;
 - Mucicarmin de Mayer.
17. O seguinte nutriente NÃO é utilizado pelos fungos:
- Zinco;
 - Fosfato;
 - Magnésio;
 - Enxofre;
 - Nitrogênio atmosférico.
18. O fungo cuja estrutura vegetativa se diferencia totalmente em estrutura de reprodução é chamado:
- Eucárpico;
 - Homotálico;
 - Holocárpico;
 - Heterotálico;
 - Holotálico.
19. A filamentação tem importância como fator de virulência para invasão tecidual em:
- Candida glabrata*;
 - Cryptococcus neoformans*;
 - Candida albicans*;
 - Rhodotorula* sp.;
 - Prototheca* sp.
20. O septo do tipo doliporo é normalmente encontrado em:
- Zygomycota;
 - Ascomycota;
 - Chytridiomycota;
 - Basidiomycota;
 - Oomycota.
21. Na região da América Latina e Brasil, as principais espécies de *Candida* isoladas de casos de candidíases invasivas são:
- Candida albicans*, *Candida tropicalis* e *Candida parapsilosis*;
 - Candida albicans*, *Candida glabrata*, *Candida parapsilosis*;
 - Candida albicans*, *Candida krusei*, *Candida tropicalis*;
 - Candida albicans*, *Candida guilliermondii*, *Candida dubliniensis*;
 - Candida albicans*, *Candida lusitanae*, *Candida stellatoidea*.
22. A formação pletenquimatosa na qual as hifas podem ser evidenciadas é denominada:
- Escleropletenquima;
 - Merenquima;
 - Eutipletenquima;
 - Pseudoparenquima;
 - Prosenquima.

23. Receptores para progesterona podem ser encontrados em:
- (A) *Saccharomyces cerevisiae*;
 - (B) *Candida tropicalis*;
 - (C) *Paracoccidioides brasiliensis*;
 - (D) Dermatófitos;
 - (E) *Histoplasma capsulatum* var. *capsulatum*.
24. A contaminação do ar e da água hospitalar são importantes fontes de infecções invasivas causadas principalmente por:
- (A) *Fusarium* sp.;
 - (B) *Aspergillus* sp.;
 - (C) *Scedosporium* sp.;
 - (D) *Penicillium* sp.;
 - (E) *Candida* sp.
25. São consideradas micoses endêmicas, EXCETO:
- (A) Paracoccidioidomicose;
 - (B) Blastomicose Norte-Americana;
 - (C) Coccidioidomicose;
 - (D) Pneumocistose;
 - (E) Histoplasmose clássica.
26. A estrutura fúngica associada ao crescimento da extremidade da hifa é:
- (A) Corpo de Woronin;
 - (B) Apressório;
 - (C) Spitzenkörper;
 - (D) Lomassoma;
 - (E) Haustórios.
27. A infecção fúngica normalmente adquirida pelo contacto com águas estagnadas é:
- (A) Geotricose;
 - (B) Rinosporidiose;
 - (C) Criptococose;
 - (D) Dermatofitose;
 - (E) Feohifomicose.
28. As estruturas fúngicas teciduais comuns a todos os agentes da cromomicose são:
- (A) Blastosporos;
 - (B) Clamidosporos;
 - (C) Corpúsculos muriformes;
 - (D) Artrosporos;
 - (E) Esporângios.
29. Disjuntores são células sem citoplasma encontradas em:
- (A) *Rhizoglyphus* sp.;
 - (B) *Malbranchea pulchella*;
 - (C) *Aureobasidium pullulans*;
 - (D) *Arthrographis kalrae*;
 - (E) *Scytalidium hyalinum*.
30. O uso de cateter venoso central e hiperalimentação parenteral são fatores de risco especialmente importantes para a aquisição de candidemias causadas por:
- (A) *Candida tropicalis*;
 - (B) *Candida krusei*;
 - (C) *Candida glabrata*;
 - (D) *Candida parapsilosis*;
 - (E) *Candida dubliniensis*.

MICOLOGIA

31 - A representação gráfica de um modelo ou hipótese de possíveis relações evolutivas entre determinadas espécies fúngicas pode ser obtida a partir de um:

- I - Dendograma;
- II - Filograma;
- III - Cladograma.

Assinale a alternativa correta:

- (A) apenas a afirmativa I está correta;
- (B) apenas a afirmativa II está correta;
- (C) apenas a afirmativa III está correta;
- (D) apenas as afirmativas II e III estão corretas;
- (E) todas as afirmativas estão corretas.

32 - *Aspergillares* de aspecto colunar é:

- (A) *Aspergillus niger*;
- (B) *Aspergillus versicolor*;
- (C) *Aspergillus glaucus*;
- (D) *Aspergillus flavus*;
- (E) *Aspergillus fumigatus*.

33 - Os níveis de relacionamento entre isolados fúngicos podem ser resolvidos por técnicas de tipagem de DNA. A seqüência que segue uma linha de tempo evolutiva é:

- (A) idêntico → altamente relacionado → moderadamente relacionado → não-relacionado;
- (B) não-relacionado → moderadamente relacionado → altamente relacionado → idêntico;
- (C) moderadamente relacionado → altamente relacionado → não-relacionado → idêntico;
- (D) altamente relacionado → moderadamente relacionado → idêntico → não relacionado;
- (E) não-relacionado → idêntico → moderadamente relacionado → altamente relacionado.

34 - O processo de liofilização de fungos deve ser realizado em:

- (A) temperatura superior a 1,4° C e pressão superior a 5,6 mmHg;
- (B) temperatura de 1,3° C e pressão de 5,4 mmHg;
- (C) temperatura de 1,2° C e pressão de 5,2 mmHg;
- (D) temperatura de 1,0° C e pressão de 5,0 mmHg;
- (E) temperatura inferior a 0° C e pressão inferior a 4,7 mmHg.

35 - Os compostos abaixo são basicamente produzidos por fungos Basidiomycota:

- I - Terpenóides;
- II - Esporidesminas;
- III - Tricotecenos.

Assinale a alternativa correta:

- (A) apenas a afirmativa I está correta;
- (B) apenas as afirmativas I e II estão corretas;
- (C) apenas as afirmativas II e III estão corretas;
- (D) apenas a afirmativa III está correta;
- (E) todas as afirmativas estão corretas.

36 - Em sistemática filogenética de fungos, plesiomorfia significa:

- (A) caracter derivado e compartilhado por dois ou mais taxa;
- (B) caracter primitivo ou ancestral em relação a outro derivado;
- (C) caracter derivado ou avançado em relação a outro primitivo;
- (D) semelhança de caracteres não devido a parentesco;
- (E) caracter derivado presente em um táxon e não compartilhado.

37 - O *Rhinosporidium seeberi* é taxonomicamente considerado:

- (A) Acrasiomycota (Reino *Protista*);
- (B) Oomycota (Reino *Chromista*);
- (C) Mesomycetozoa (Reino *Protista*);
- (D) Chytridiomycota, (Reino *Fungi*);
- (E) Hyphochytridiomycota (Reino *Chromista*).

38 - Interfere na análise e purificação de metabólitos fúngicos por cromatografia de camada delgada:

- I - Tipo de adsorvente;
- II - Sistema solvente;
- III - Método de detecção.

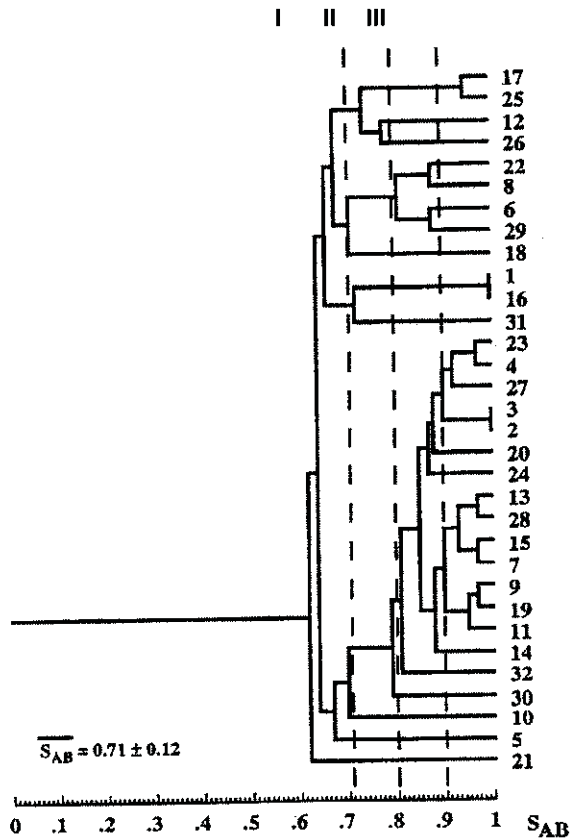
Assinale a alternativa correta:

- (A) apenas a afirmativa I está correta;
- (B) apenas as afirmativas I e II estão corretas;
- (C) apenas as afirmativas II e III estão corretas;
- (D) apenas a afirmativa III está correta;
- (E) todas as afirmativas estão corretas.

39 - Características como (1) apresentar alto grau de pureza, (2) ser capaz de dissolver a amostra sem decompor os seus componentes, (3) não dissolver a fase estacionária, (4) ter baixa viscosidade, (5) ser compatível com o tipo de detector utilizado e (6) ter polaridade adequada para permitir uma separação conveniente dos componentes da amostra devem ser observadas para as fases móveis usadas em:

- (A) cromatografia em papel;
- (B) espectrofotômetro de chama;
- (C) cromatografia líquida de alta eficiência;
- (D) cromatografia gasosa;
- (E) colorímetro.

40 - De acordo com o exemplo abaixo, pode-se afirmar que I, II e III significam:



- (A) I - fungos altamente relacionados, II - fungos moderadamente relacionados, III - fungos não-relacionados;
- (B) I - fungos moderadamente relacionados, II - Fungos altamente relacionados, III - Fungos não-relacionados;
- (C) I - fungos não-relacionados; II - fungos moderadamente relacionados, II - fungos altamente relacionados;
- (D) I - fungos altamente relacionados, II - fungos não-relacionados, III - fungos moderadamente relacionados;
- (E) I - fungos não-relacionados, II - fungos altamente relacionados, III - fungos moderadamente relacionados.

41 - O óleo mineral empregado para preservação de culturas fúngicas pode ser esterilizado por:

- I - Aquecimento em forno a 170° C por 1 a 2 horas;
- II - Autoclavação dupla por 15 minutos a 121° C;
- III - Tindalização com fervura por 3 dias durante 30 minutos.

Assinale a alternativa correta:

- (A) apenas a afirmativa I está correta;
- (B) apenas a afirmativa II está correta;
- (C) apenas a afirmativa III está correta;
- (D) apenas as afirmativas I e II estão corretas;
- (E) todas as afirmativas estão corretas.

42 - O metabolismo associado principalmente a processos de síntese cujos produtos finais não desempenham nenhum papel na economia do organismo fúngico é considerado:

- (A) metabolismo primário;
- (B) metabolismo secundário;
- (C) metabolismo terciário;
- (D) metabolismo quaternário;
- (E) metabolismo vital.

43 - Considerando suas propriedades físicas, recheios sólidos rígidos, semi-rígidos ou não rígidos, partículas porosas ou peliculares, partículas esféricas ou irregulares e partículas com diferentes tamanhos podem ser empregados em:

- I - Cromatografia gasosa;
- II - Cromatografia em camada delgada;
- III - Cromatografia líquida de alta eficiência.

Assinale a alternativa correta:

- (A) apenas a afirmativa I está correta;
- (B) apenas a afirmativa II está correta;
- (C) apenas a afirmativa III está correta;
- (D) apenas as afirmativas I e III estão corretas;
- (E) todas as afirmativas estão corretas;

44 - Apresenta colônia de coloração avermelhada em meio de cultura MEA:

- (A) *Cryptococcus humicola*;
- (B) *Cryptococcus laurentii*;
- (C) *Cryptococcus macerans*;
- (D) *Cryptococcus albidus*;
- (E) *Cryptococcus curvatus*.

45 - Dentre as metodologias moleculares que podem ser empregadas para estudos taxonômicos dos organismos fúngicos tem-se:

- I - Seqüenciamento do gene codificador da enzima quitina-sintetase;
- II - Seqüenciamento do SSU rDNA / RFLP;
- III - Seqüenciamento do gene codificador da actina.

Assinale a alternativa correta:

- (A) apenas a afirmativa I está correta;
- (B) apenas as afirmativas I e II estão corretas;
- (C) apenas as afirmativas II e III estão corretas;
- (D) apenas a afirmativa III está correta;
- (E) todas as afirmativas estão corretas.

46 - A reativação de cepas fúngicas preservadas em nitrogênio líquido pode ser feita em:

- (A) banho-maria a 55° C;
- (B) banho-maria a 50° C;
- (C) banho-maria a 45° C;
- (D) banho-maria a 37° C;
- (E) banho de água a 0° C.

47 - Dentre os organismos abaixo, aquele que pertence ao Reino Chromista, Ordem Oomycota e Classe Peronosporales é:

- (A) *Apophysomyces elegans*;
- (B) *Zoophthora radicans*;
- (C) *Pythium insidiosum*;
- (D) *Basidiobolus ranarum*;
- (E) *Glomus intraradices*.

48 - A separação de componentes de uma mistura através da migração diferencial em uma cromatoplaça com adsorvente retido sobre sua superfície plana caracteriza:

- I - Cromatografia gasosa;
- II - Cromatografia em camada delgada;
- III - Cromatografia líquida de alta eficiência.

Assinale a alternativa correta:

- (A) apenas a afirmativa I está correta;
- (B) apenas a afirmativa II está correta;
- (C) apenas a afirmativa III está correta;
- (D) apenas as afirmativas I e III estão corretas;
- (E) todas as afirmativas estão corretas.

49 - O termo fungo perfeito está associado com:

- (A) artrosporos e hifas septadas;
- (B) conídios e conidióforos;
- (C) esporangiosporos e esporangióforos;
- (D) ascosporos e ascos;
- (E) clamidosporos e pseudohifas.

50 - O estudo filogenético de um fungo permite:

- I - Descrever sua origem e evolução;
- II - Definir seu epíteto específico;
- III - Determinar seu "nome correto".

Assinale a alternativa correta:

- (A) apenas a afirmativa I está correta;
- (B) apenas a afirmativa II está correta;
- (C) apenas a afirmativa III está correta;
- (D) apenas as afirmativas I e III estão corretas;
- (E) todas as afirmativas estão corretas.