

# Приложение Protector Suite 2009



Компания Upek полагает, что предоставленные сведения являются точными и достоверными. Тем не менее, компания Upek не несет ответственности ни за последствия использования этих сведений, ни за возможные нарушения патентов и других прав третьих сторон, которые могут возникнуть в результате применения этих сведений. Ни по каким патентам и патентным правам Upek, Inc не предоставляются никакие лицензии — ни в подразумеваемой форме, ни как-либо иначе. Технические характеристики, упомянутые в настоящем документе, могут быть изменены без предварительного уведомления. Настоящий документ отменяет и заменяет собой все предоставленные ранее сведения. Продукты компании Upek запрещается использовать в качестве ключевых компонентов устройств и систем жизнеобеспечения без явного на то письменного разрешения компании Upek, Inc.

Эмблема Upek является зарегистрированным товарным знаком Upek, Inc. TouchChip, TouchStrip, PerfectPrint, PerfectMatch, PerfectTrust, Protector Suite, Protector Suite QL и Protector Suite 2009 являются товарными знаками или зарегистрированными товарными знаками Upek, Inc. Все другие продукты, описанные в данной публикации, являются товарными знаками соответствующих правообладателей, и должны рассматриваться как таковые.



# Содержание

1 Установка .....	1
1.1 Установка приложения Protector Suite 2009 .....	1
1.2 Удаление приложения Protector Suite 2009 .....	1
2 Введение .....	3
2.1 Регистрация отпечатков .....	3
3 Удостоверение .....	5
3.1 Управление отпечатками пальцев .....	5
3.1.1 Регистрация отпечатков .....	5
3.1.2 Добавление или удаление отпечатков пальцев .....	7
3.2 Статус .....	9
3.3 Функция Multifactor .....	10
3.4 Операции над учетной записью .....	11
3.4.1 Экспорт .....	12
3.4.2 Импорт .....	12
3.4.3 Удалить .....	13
3.4.4 Резервный пароль .....	13
3.4.5 Отображение пароля Windows .....	15
4 Приложения .....	16
4.1 Модуль запуска приложений .....	17
4.1.1 Создание соответствия между отпечатком пальца и приложениями .....	18
4.1.2 Управление связанными приложениями .....	19
4.2 Банк паролей .....	20
4.2.1 Регистрация веб-страниц и диалоговых окон .....	20
4.2.1.1 Мастер регистрации .....	22
4.2.2 Воспроизведение регистраций .....	24
4.2.3 Управление регистрациями .....	24
4.2.4 Настройки .....	26
4.3 Генератор надежных паролей .....	27
4.3.1 Генератор .....	27
4.3.2 Сгенерированные пароли .....	29
4.4 Зашифрованные архивы .....	30
4.4.1 Архив «Мой сейф» .....	30
4.4.1.1 Создание архива «Мой сейф» .....	30
4.4.1.2 Управление архивом «Мой сейф» .....	32
4.4.1.3 Блокировка и разблокировка архива «Мой сейф» .....	34
4.4.1.4 Дешифрование файлов из архива «Мой сейф» .....	34
4.4.2 Личный сейф .....	35
4.5 Электронный бумажник .....	36
4.5.1 Создание записей электронного бумажника .....	37
4.5.2 Управление записями электронного бумажника .....	38
4.5.3 Заполнение форм с помощью электронного бумажника .....	39
4.6 Биомению .....	40
5 Настройки .....	42
5.1 Вход Windows .....	42
5.1.1 Защита при включении питания .....	44
5.2 Инспектор хранения .....	44
5.3 Выбор обложки .....	45
5.4 Звук .....	45
5.5 Прокрутка .....	46
5.6 Обновить .....	46
5.7 Дополнительные параметры .....	47

5.7.1 Политики .....	47
5.7.2 Параметры биометрии .....	49
5.7.3 Калибровка датчика (дополнительная функция) .....	49
5.7.4 Trusted Platform Module TPM (Дополнительная возможность) .....	49
6 Другие средства .....	51
6.1 Учебник по работе с отпечатками .....	51
6.2 Значок на панели задач .....	52
6.3 Использование справки .....	52
6.4 Экран «Введение» .....	53
6.5 Информационная панель устройства считывания отпечатков .....	53
6.6 Управление другими пользователями .....	54



# Глава 1. Установка

## 1.1. Установка приложения Protector Suite 2009

Приложение Protector Suite 2009 можно устанавливать на любой компьютер, работающий под управлением Windows XP или Windows Vista и Microsoft .NET 3.0 и более поздней версии. Для установки и удаления приложения Protector Suite 2009 необходимы права администратора. Если приложение Protector Suite 2009 уже установлено на вашем компьютере, то вы можете пропустить эту главу.

Чтобы установить приложение Protector Suite 2009:

1. Когда отображается окно автозапуска приложения Protector Suite 2009, щелкните Установка программного обеспечения. Если этот экран не появляется, из папки установки запустите ручную файл Setup32.exe или Setup64.msi.
2. Для продолжения щелкните Далее.
3. Подтвердите или щелкните кнопку Обзор, чтобы выбрать другую папку установки.
4. Появится диалоговое окно Все готово для установки приложения. Для начала установки щелкните Далее. Во время установки в Windows Vista, возможно, появится запрос на подтверждение продолжения установки.
5. По завершении установки щелкните кнопку Готово.
6. При появлении запроса щелкните Да, чтобы перезапустить компьютер. Перед началом использования приложения Protector Suite 2009 вы должны перезагрузить компьютер.

Теперь установка завершена. После перезапуска компьютера будет разрешен вход в Windows с помощью отпечатка пальца. Чтобы начать использовать программу, необходимо зарегистрировать пальцы. См. Регистрация отпечатков.



### Замечание

Во время установки устанавливаются все необходимые драйверы. Если необходимо использовать внешний датчик отпечатков, рекомендуется подсоединять его после установки программы и перезапуска компьютера.

## 1.2. Удаление приложения Protector Suite 2009

Чтобы удалить приложение Protector Suite 2009:

1. Щелкните Пуск > Панель управления.
2. Дважды щелкните значок Установка и удаление программ (Программы и компоненты в Windows Vista).
3. Выберите приложение Protector Suite 2009 и щелкните кнопку Изменить.
4. Щелкните кнопку Удалить.
5. Появится запрос о том, что делать с данными приложения Protector Suite 2009, сохраненными на вашем компьютере. Есть два варианта действий.

- Оставить данные приложения Protector Suite 2009 для дальнейшего их использования на вашем компьютере.

Это означает, что, если вы позже переустановите приложение Protector Suite 2009, то можно будет продолжать использовать зарегистрированные отпечатки пальцев для входа на ваш компьютер и получать доступ к данным приложений для работы с отпечатками.

- Удалить все данные приложения Protector Suite 2009 с вашего компьютера.

Зарегистрированные отпечатки и все данные в приложениях для работы с отпечатками будут удалены.

6. Для продолжения щелкните **Далее**.
7. Появится диалоговое окно удаления, щелкните **Далее**, чтобы подтвердить продолжение удаления. Для выхода из процедуры удаления щелкните **Отмена**.
8. По завершении удаления щелкните **Готово**.
9. Щелкните **Да**, чтобы перезагрузить компьютер.



# Глава 2. Введение

Protector Suite 2009 — это биометрическая программа, которая защищает безопасность ваших данных путем использования проверки подлинности пользователя по отпечаткам. Для повышения безопасности проверку подлинности пользователя по отпечаткам пальцев можно объединить с другими методами проверки подлинности пользователя (с такими, как смарт-карта, PIN-код, TPM, ключ устройства считывания отпечатков или пароль Window). Проверка подлинности пользователя по отпечаткам выполняется путем прикладывания пальца к датчику отпечатков.

После установки программы и перезапуска компьютера вам необходимо зарегистрировать отпечатки пальцев, чтобы создать соответствие между именем пользователя и отпечатками пальцев в дополнение к автоматически создаваемым ключам безопасности. Все данные хранятся в профиле пользователя.

Эта процедура называется регистрацией отпечатков пальцев. Для ознакомления с регистрацией см. раздел Регистрация отпечатков.

После регистрации отпечатков пальцев их можно будет использовать:

- для замены паролей для входа в Windows (см. Вход Windows)
- для защиты компьютера при загрузке (см. Защита при включении питания )
- для запуска приложений, используя датчик отпечатков (см. Модуль запуска приложений)
- для замены паролей для веб-узлов или приложений отпечатками пальцев (см. Банк паролей)
- для создания устойчивых и сложных паролей (см. Генератор надежных паролей)
- для шифрования файлов и папок (см. Зашифрованные архивы)
- для защиты конфиденциальной информации, например, подробных сведений о кредитных картах, номерах счетов и т. д. (см. Электронный бумажник)
- для получения быстрого доступа к функциям приложения Protector Suite 2009 с помощью всплывающих меню (см. Биоменю)

## 2.1. Регистрация отпечатков

Каждый пользователь в приложении Protector Suite 2009 представляется учетной записью пользователя или «паспортом», в котором содержатся биометрические данные отпечатка пальца, используемые для проверки удостоверения пользователя. Перед первым использованием программы необходимо создать образцы отпечатков пальцев для вашего паспорта. Этот процесс называется регистрацией отпечатков пальцев.

Чтобы создать паспорт нового пользователя (зарегистрировать отпечатки пальцев):

1. Щелкните последовательно

- Пуск > Все программы > Protector Suite > Центр управления
- Или правой кнопкой мыши щелкните значок на панели задач и выберите Запустить центр управления...

- Или отсканируйте ваш палец и щелкните ссылку Зарегистрировать пальцы сейчас в окне Экран «Введение».
2. Выполните проверку подлинности (потребуется пароль Windows, если он используется). Для получения дополнительных инструкций см. раздел Регистрация отпечатков.



### Подсказка

При затруднениях со сканированием отпечатков ваших пальцев см. раздел Учебник по работе с отпечатками.

# Глава 3. Удостоверение

В разделе «Удостоверение» можно работать с учетной записью пользователя. Можно регистрировать и удалять шаблоны отпечатков пальцев, импортировать, экспортировать или удалять полностью учетную запись пользователя. Здесь также можно установить резервный пароль.

Перед началом использования приложения Protector Suite 2009 необходимо зарегистрировать ваши пальцы, т. е. создать шаблоны отпечатков пальцев. См. Регистрация отпечатков , чтобы начать работать.

## 3.1. Управление отпечатками пальцев

Перед началом использования приложения Protector Suite 2009 необходимо зарегистрировать ваши пальцы. Регистрация отпечатков — это процесс создания соответствия между именем пользователя, паролем и его отпечатками (выполняется на компьютере, чтобы реконструкция исходного изображения была невозможна), а также автоматически создаваемыми ключами безопасности. Все данные хранятся в паспорте отпечатка пальца.

Для повышения надежности проверку подлинности пользователя по отпечатку пальца можно объединить с проверкой подлинности с помощью смарт-карты и PIN-кода или в сочетании с паролем Windows. Вы сможете выбирать метод проверки подлинности (например, отпечаток пальца + смарт-карта и т. д.) на странице Функция Multifactor . См. Функция Multifactor для получения дополнительной информации.

### 3.1.1. Регистрация отпечатков

Чтобы создать паспорт нового пользователя (зарегистрировать отпечатки пальцев):

1. Если необходимо использовать внешний датчик отпечатков пальцев, подсоедините устройство. Все необходимые драйверы установлены при установке приложения Protector Suite 2009. В нижнем правом углу экрана обычно отображается информационное сообщение о том, что датчик подсоединен и готов к использованию.
2. Чтобы запустить регистрацию, щелкните последовательно
  - Пуск > Все программы > Protector Suite > Центр управления
  - Или правой кнопкой мыши щелкните значок на панели задач и выберите Запустить центр управления...
  - Или отсканируйте ваш палец и щелкните ссылку Зарегистрировать пальцы сейчас в окне Экран «Введение».
3. На экране отобразится «Лицензионное соглашение». Внимательно ознакомьтесь с условиями Лицензионного соглашения. Чтобы использовать данный продукт, вы должны принять условия Лицензионного соглашения. Для продолжения щелкните Принимаю или щелкните Не принимаю, чтобы закрыть приложение, если вы не согласны с условиями Лицензионного соглашения.
4. Если устройство поддерживает регистрацию в памяти устройства, то можно выбрать, будут ли сохраняться данные проверки подлинности в памяти устройства или на жестком диске. Выберите тип регистрации:

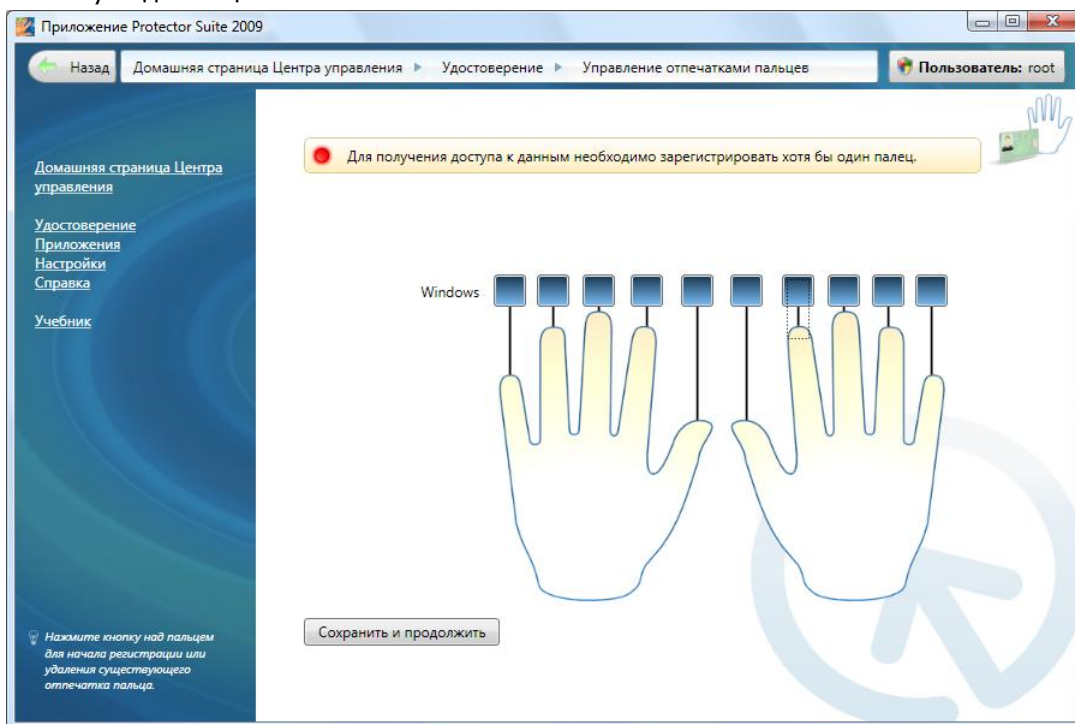
- Регистрация на биометрическом устройстве. Если выбрать регистрацию в памяти устройства, то будет невозможно получить доступ к данным без соответствующего устройства для работы с отпечатками пальцев. Сведения о проверке подлинности будут защищены программным ключом шифрования, генерируемым программой сканирования отпечатков, и аппаратным ключом шифрования, получаемым непосредственно с устройства. Единственным ограничением является количество отпечатков пальцев, которые можно зарегистрировать, вследствие ограниченного размера памяти устройства.
- Регистрация на жестком диске. Если предполагается зарегистрировать большое количество отпечатков пальцев для нескольких пользователей, необходимо выполнять регистрацию на жестком диске. Если выбрана регистрация на жестком диске, данные будут зашифрованы с помощью программного ключа. Биометрическую проверку подлинности можно выполнять, используя любое устройство для считывания отпечатков.



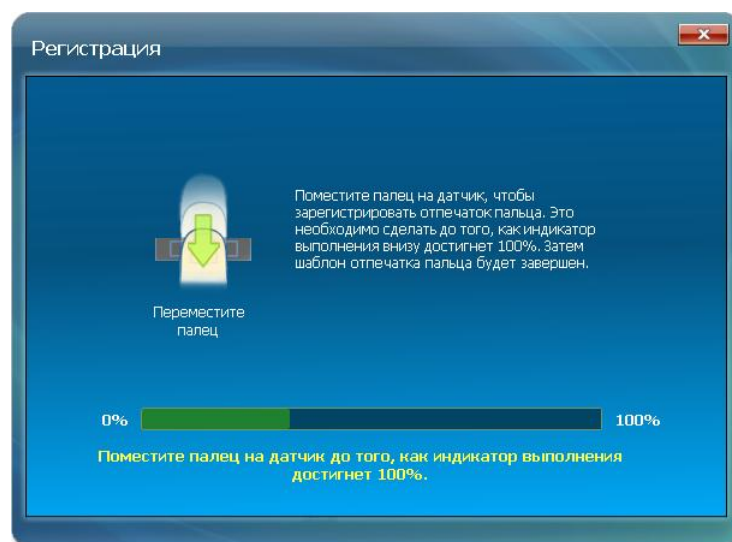
### Важно

Выбранный тип регистрации позже изменить невозможно. Единственный способ изменить тип регистрации — это удалить приложение Protector Suite 2009 и переустановить его.

5. Для продолжения щелкните Применить.
6. Введите пароль Windows и щелкните Отправить
7. Появится диалоговое окно с изображением двух рук. Выберите палец для регистрации, щелкнув кнопку над пальцем.



8. Переместите выбранный палец над датчиком отпечатков. Необходимо хорошее качество отпечатков. Эти образцы будут объединены в один паспорт отпечатка. Если созданные образцы не совпадают, появится сообщение, и вам придется повторить эту процедуру.



### Подсказка

При затруднениях со сканированием отпечатков ваших пальцев см. раздел Учебник по работе с отпечатками.

9. (Дополнительная возможность — только в том случае, если она поддерживается вашим компьютером) Сразу после регистрации кнопка Защита при включении питания отображается над каждым пальцем. Для замены пароля при включении питания и пароля жесткого диска при запуске системы будет использоваться соответствующий палец.
10. Выберите другой палец для регистрации. Настоятельно рекомендуется зарегистрировать несколько пальцев на случай травмы.
11. Щелкните Сохранить и продолжить, чтобы завершить создание шаблонов отпечатков пальцев.
12. Появится страница Статус на которой можно просматривать текущий статус программы для работы с отпечатками. Настоятельно рекомендуется задать Резервный пароль. Этот пароль будет использоваться в программе для работы с отпечатками в качестве резервного для проверки подлинности по отпечаткам в случае травмы или неполадок биометрического устройства.



### Замечание

Каждый пользователь Windows может иметь только один паспорт. Чтобы создать учетную запись пользователя, выберите последовательно Пуск > Панель управления и щелкните Учетные записи пользователя. Следуйте появляющимся на экране инструкциям.

#### 3.1.2. Добавление или удаление отпечатков пальцев

Позже можно добавить несколько пальцев в вашу учетную запись пользователя. Настоятельно рекомендуется зарегистрировать несколько пальцев на случай травмы. Можно удалять на экране пальцы по одному или удалить учетную запись полностью (включая все данные приложения).

**Добавление или удаление отпечатков пальцев существующего пользователя (управление отпечатками):**

1. Щелкните последовательно

- Пуск > Все программы > Protector Suite > Центр управления .
  - Или правой кнопкой мыши щелкните значок на панели задач и выберите Запустить центр управления...
  - Или отсканируйте палец, чтобы отобразить Биомению и выберите Центр управления... (пропустите следующий шаг).
2. Выполните проверку подлинности (отсканируйте палец или введите пароль) и щелкните Отправить.
  3. Щелкните последовательно Удостоверение > Управление отпечатками пальцев.
  4. Появится диалоговое окно с изображением двух рук.
  5. Чтобы зарегистрировать новый отпечаток:
    - Выберите на экране палец для регистрации, щелкнув кнопку над изображением пальца.
    - Сканируйте выбранный палец до тех пор, пока не будет завершено создание шаблона. Необходимо хорошее качество отпечатков.
- Чтобы удалить отпечаток:
- Выберите на экране палец для удаления, щелкнув кнопку над изображением пальца.
  - Щелкните Да.
6. Для продолжения щелкните Сохранить и продолжить.

Чтобы удалить учетную запись существующего пользователя (все данные пользователя):

### Важно

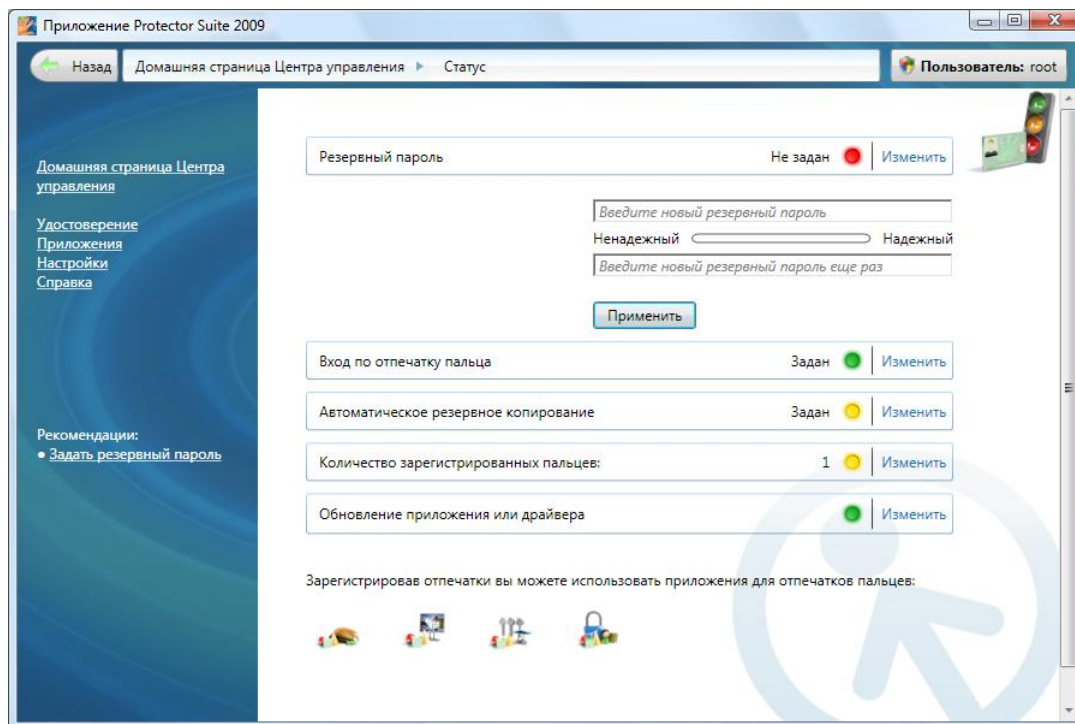
Это немедленно полностью удалит учетную запись пользователя, включая все данные пользователя, а не просто его отпечатки.

1. Щелкните последовательно
  - Пуск > Все программы > Protector Suite > Центр управления .
  - Или правой кнопкой мыши щелкните значок на панели задач и выберите Запустить центр управления...
  - Или отсканируйте палец, чтобы отобразить Биомению и выберите Центр управления... (пропустите следующий шаг).
2. Выполните проверку подлинности (отсканируйте палец или введите пароль) и щелкните Отправить.
3. Щелкните последовательно Удостоверение > Операции над учетной записью > Удалить данные пользователя.
4. Для подтверждения щелкните Да.

## 3.2. Статус

Страница «Статус» позволяет просматривать настройки программы и сразу после регистрации информирует о доступности приложения для работы с отпечатками.

Красный значок сигнализирует о том, что настройка не оптимальная. Желтый значок указывает на необходимость что-то выполнить, а зеленый означает правильность настройки.



- Резервный пароль. Задайте резервный пароль и щелкните кнопку Применить. Подробнее см. Резервный пароль.
- Вход по отпечатку пальца будет автоматически устанавливаться после регистрации отпечатков пальцев. При перезапуске компьютера и повторном входе в систему отсканируйте ваш палец и вы автоматически войдете в систему. Щелкните Изменить, чтобы перейти на страницу Вход Windows и отредактировать настройки для входа в систему.
- Автоматическое резервное копирование будет устанавливаться автоматически при регистрации отпечатков ваших пальцев и при настройке пароля архива. Данные будут архивироваться при каждом изменении паспорта пользователя. Щелкните Изменить, чтобы перейти на страницу Экспорт и задайте режим экспорта.
- Количество зарегистрированных пальцев показывает количество отпечатков пальцев, зарегистрированных текущим пользователем. Рекомендуется зарегистрировать несколько пальцев на случай травмы. Щелкните Изменить, чтобы перейти на страницу Регистрация отпечатков и зарегистрируйте еще несколько пальцев.
- Обновление приложения или драйвера. Будет указывать, доступно ли обновление. Щелкните Изменить, чтобы перейти на страницу Обновить и загрузите новое обновление или задайте автоматическую проверку обновлений.

Вторая часть сводной страницы предоставляет информацию при регистрации пальцев о приложениях, которые можно использовать. Если поместить указатель мыши на картинку приложения,

можно увидеть описание каждого приложения. Щелкните картинку, чтобы перейти на соответствующую страницу.

### 3.3. Функция Multifactor

Безопасность приложения Protector Suite 2009 можно повысить с помощью дополнительного шифрования. Доступные типы шифрования зависят от вашего оборудования.

Выберите метод проверки подлинности. Следующий раз, когда появится запрос на проверку подлинности, будет необходим выбранный метод (т. е. вход в компьютер, регистрация веб-страниц и т. д.). Это будет применяться ко всем зарегистрированным пальцам.

Чтобы выбрать многофакторный метод:

1. Щелкните последовательно
  - Пуск > Все программы > Protector Suite > Центр управления .
  - Или правой кнопкой мыши щелкните значок на панели задач и выберите Запустить центр управления...
  - Или отсканируйте палец, чтобы отобразить Биомению и выберите Центр управления... (пропустите следующий шаг).
2. Выполните проверку подлинности (отсканируйте палец или введите пароль) и щелкните Отправить.
3. Щелкните последовательно Удостоверение > Multifactor.
4. Выберите многофакторный метод Многофакторные методы
  - Отпечаток пальца. Потребуется только проверка подлинности по отпечатку.
  - Отпечаток пальца + ключ устройства считывания отпечатков. Секретные данные пользователя шифруются с помощью ключа, хранящегося в устройстве для считывания отпечатков, и доступ к ним осуществляется только после успешной проверки подлинности пользователя по отпечатку. В случае травмы или при повреждении устройства можно воспользоваться резервным паролем. Если резервный пароль не задан, то в случае ошибки оборудования при проверке отпечатков данные можно потерять.
  - Отпечаток пальца + смарт-карта. Могут потребоваться и проверка отпечатков и введение зарегистрированной смарт-карты. В случае травмы или при повреждении устройства используйте резервный пароль. В следующем диалоговом окне выберите устройство считывания смарт-карт и вставьте смарт-карту. Введите PIN-код, который будет сохраняться и автоматически отображаться во время проверки подлинности пользователя.
  - Отпечаток пальца + смарт-карта + PIN-код. Такое сочетание повышает безопасность предыдущего метода, предлагая пользователю вводить свой PIN-код каждый раз, когда требуется проверка подлинности. В случае травмы или при повреждении устройства используйте резервный пароль.
  - Отпечаток пальца + пароль Windows. При каждой проверке подлинности потребуются проверка подлинности по отпечатку и ввод пароля Windows.
  - Отпечаток пальца + ключ считывателя отпечатков с TPM. Улучшенная безопасность, обеспечиваемая оборудованием. Зашифрованный канал между набором микросхем безопас-



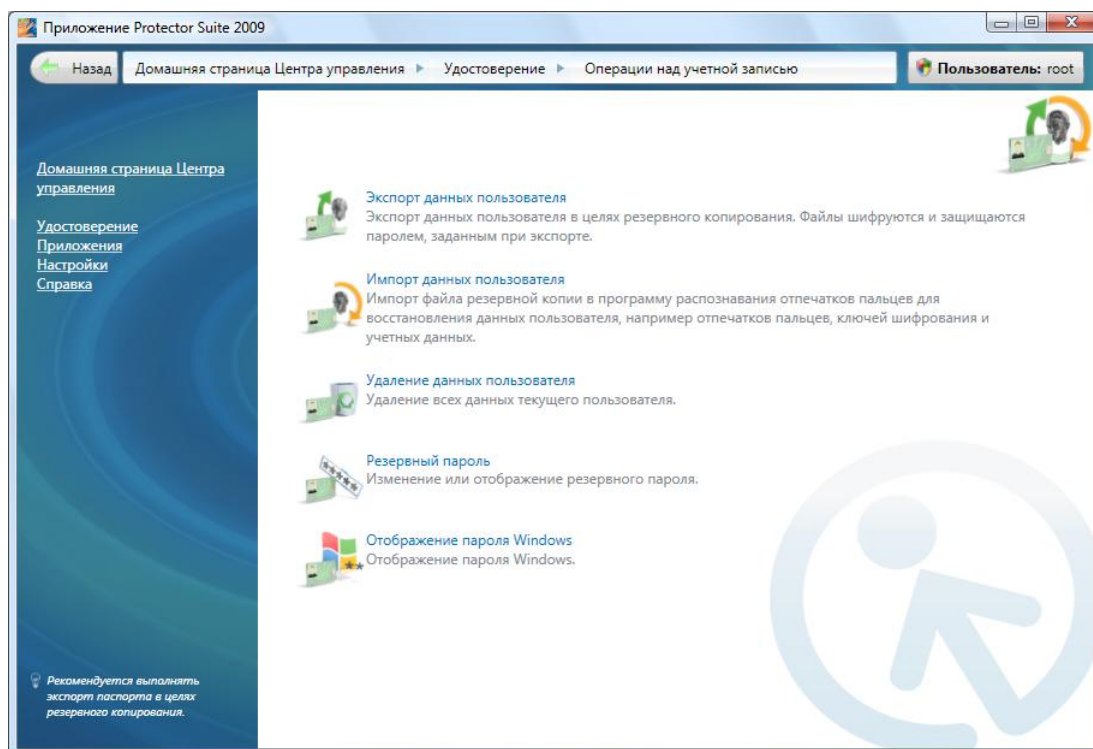
ности TPM и считывателем отпечатков способствует повышению безопасности секретных данных пользователя. Рекомендуется для наивысшего уровня безопасности.

- Отпечаток пальца + ключ TPM. Секретные данные пользователя будут защищены набором микросхем безопасности TPM. Рекомендуется для большего удобства.
  - Отпечаток пальца + ключ TPM с PIN-кодом. Секретные данные пользователя будут защищены набором микросхем безопасности TPM с PIN-кодом. Необходимо, чтобы пользователь вводил PIN-код при каждой проверке подлинности. Рекомендуется для наивысшего уровня безопасности.
5. Если вы не создали резервный пароль, настоятельно рекомендуется создать его прямо сейчас. Щелкните ссылку Создать резервный пароль, чтобы ввести новый резервный пароль. Введите и подтвердите резервный пароль. Этот пароль будет использоваться при работе с программой для отпечатков как резервный пароль для проверки подлинности пользователя по отпечаткам пальцев в случае травмы или повреждения биометрического устройства. Подробнее см. Резервный пароль .
6. Щелкните Применить, чтобы сохранить изменения.

### 3.4. Операции над учетной записью

Импорт, экспорт или удаление данных текущего пользователя.

Эти операции окажут влияние на учетную запись текущего пользователя (паспорт). Чтобы добавить или удалить отдельный отпечаток перейдите на страницу Регистрация отпечатков.



### 3.4.1. Экспорт

Существующие данные пользователя (включая отпечатки пальцев, ключи шифрования, учетные данные для входа в сеть) можно экспортировать в файл и импортировать в программу считывания отпечатков. Файл зашифрован и защищен паролем архива. Подробнее см. Резервный пароль.

Чтобы задать режим экспорта:

1. Щелкните последовательно
  - Пуск > Все программы > Protector Suite > Центр управления .
  - Или правой кнопкой мыши щелкните значок на панели задач и выберите Запустить центр управления...
  - Или отсканируйте палец, чтобы отобразить Биомению и выберите Центр управления... (пропустите следующий шаг).
2. Выполните проверку подлинности (отсканируйте палец или введите пароль) и щелкните Отправить.
3. Выберите Удостоверения > Операции над учетной записью > Экспорт данных пользователя.
4. Если резервный пароль не задан, установите пароль прямо сейчас. Подробнее см. Резервный пароль.
5. Выберите режим архивации:
  - Щелкните кнопку Экспорт и введите ваш Резервный пароль , чтобы немедленно выполнить экспорт. Выберите папку назначения и задайте имя файла.
  - Выберите Автоматическое резервное копирование. При автоматическом экспорте будет архивироваться ваш паспорт (т. е. все данные, включая ключи, пароли, зарегистрированные пальцы и т. д.) каждый раз, когда в паспорт вносятся изменения. Местоположение архивного файла по умолчанию C:\Users\your username\AppData\Local. После каждых десяти автоматических архиваций потребуется ввести резервный пароль. Щелкните Применить, чтобы сохранить изменения.



#### Замечание

Настоятельно рекомендуется выполнять экспорт паспорта с целью архивации, например, на случай сбоя системы, переустановки системы либо на случай случайного удаления или потери ваших данных.

### 3.4.2. Импорт

Чтобы импортировать данные пользователя (паспорт пользователя):

1. Щелкните последовательно
  - Пуск > Все программы > Protector Suite > Центр управления .
  - Или правой кнопкой мыши щелкните значок на панели задач и выберите Запустить центр управления...
  - Или отсканируйте палец, чтобы отобразить Биомению и выберите Центр управления... (пропустите следующий шаг).

2. Выполните проверку подлинности (отсканируйте палец или введите пароль) и щелкните Отправить.
3. Выберите Удостоверения > Операции над учетной записью > Импорт данных пользователя.
4. Найдите файл паспорта (с расширением VTP).
5. Введите Резервный пароль и щелкните ОК.



### Замечание

Невозможно выполнить экспорт паспорта зарегистрированного пользователя. Если предполагается заменить паспорт резервным, сначала необходимо удалить текущий паспорт.

#### 3.4.3. Удалить

Чтобы удалить все данные пользователя (существующий паспорт пользователя):

1. Щелкните последовательно
  - Пуск > Все программы > Protector Suite > Центр управления .
  - Или правой кнопкой мыши щелкните значок на панели задач и выберите Запустить центр управления...
  - Или отсканируйте палец, чтобы отобразить Биомению и выберите Центр управления... (пропустите следующий шаг).
2. Выполните проверку подлинности (отсканируйте палец или введите пароль) и щелкните Отправить.
3. Щелкните последовательно Удостоверение > Операции над учетной записью > Удалить данные пользователя.
4. Для подтверждения щелкните Да.

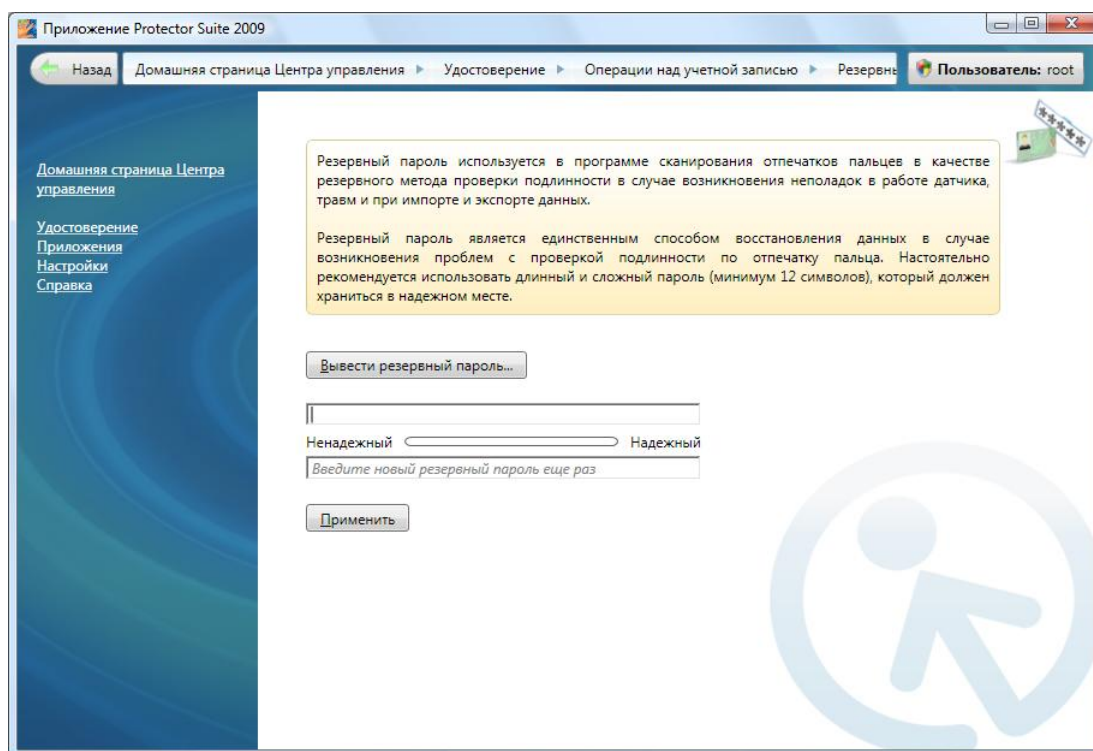


### Важно

Это удалит все данные текущих пользователей. Перейдите на страницу Экспорт чтобы заархивировать ваши данные для дальнейшего использования.

#### 3.4.4. Резервный пароль

Здесь вы можете задать или изменить резервный пароль. Этот пароль будет использоваться в процессе работы с программой для отпечатков в качестве резервного для проверки подлинности пользователя по отпечатку пальца (например, для экспортированных файлов).



### Важно

Резервный пароль позволит получить доступ к данным в случае возникновения проблем с устройством. Настоятельно рекомендуется использовать длинный и сложный пароль (минимум 12 символов), который должен храниться в надежном месте. Короткий пароль может снизить защиту.

### Чтобы задать резервный пароль:

1. Щелкните последовательно
  - Пуск > Все программы > Protector Suite > Центр управления .
  - Или правой кнопкой мыши щелкните значок на панели задач и выберите Запустить центр управления...
  - Или отсканируйте палец, чтобы отобразить Биомению и выберите Центр управления... (пропустите следующий шаг).
2. Выполните проверку подлинности (отсканируйте палец или введите пароль) и щелкните Отправить.
3. Щелкните последовательно Удостоверение > Операции над учетной записью > Резервный пароль.
4. Введите и подтвердите резервный пароль.
5. Щелкните Применить, чтобы сохранить изменения.
- Щелкните кнопку Показать резервный пароль, чтобы просмотреть пароль в виде открытого текста. Во всплывающем диалоговом окне щелкните Показать, и на экране отобразится па-

роль, так что примите меры к сохранению его конфиденциальности и предотвращению неправильного использования пароля.

### 3.4.5. Отображение пароля Windows

Ваш пароль можно увидеть после проверки подлинности по отпечатку пальца. Убедитесь, что ваш пароль отображается на экране в виде открытого текста, так что примите меры к предотвращению его неправильного использования.

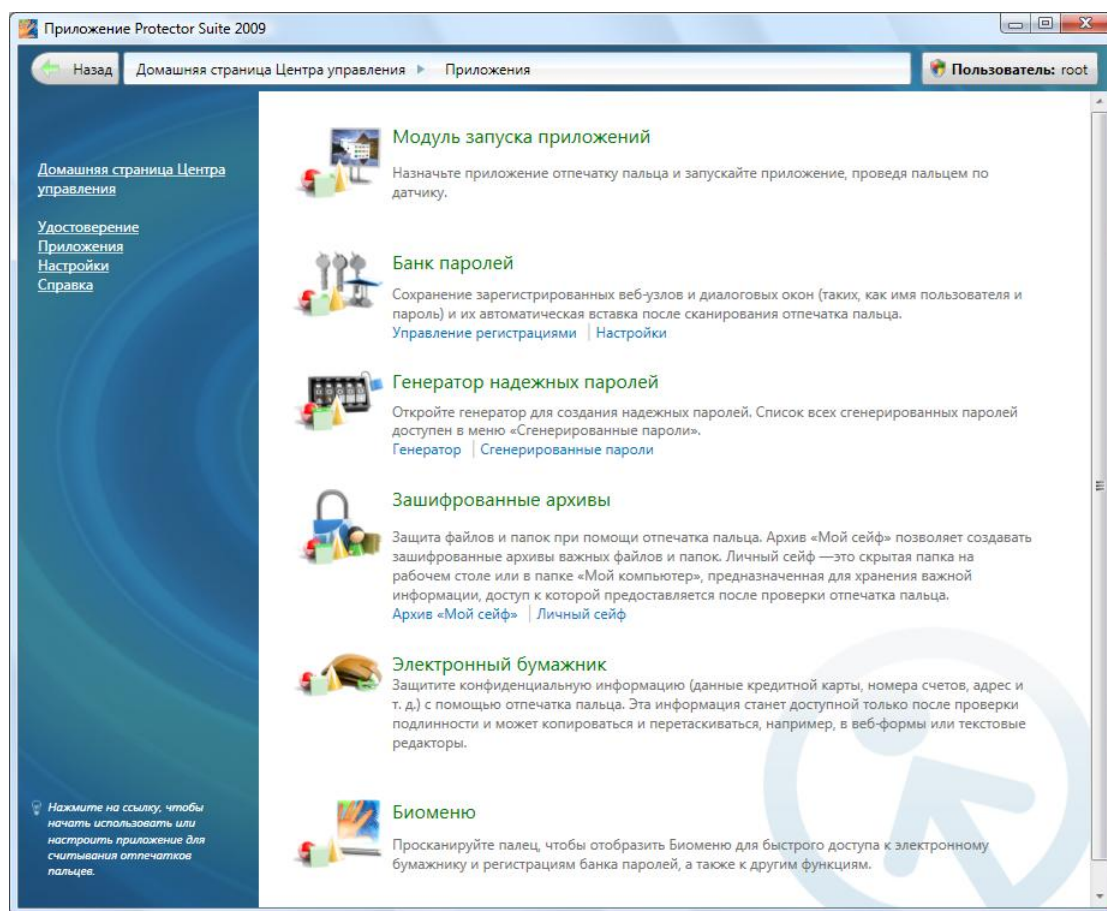
1. Щелкните последовательно
  - Пуск > Все программы > Protector Suite > Центр управления
  - Или правой кнопкой мыши щелкните значок на панели задач и выберите Запустить центр управления...
  - Или отсканируйте палец, чтобы отобразить Биомению и выберите Центр управления... (пропустите следующий шаг).
2. Выполните проверку подлинности (отсканируйте палец или введите пароль) и щелкните Отправить.
3. Выберите Удостоверение > Операции над учетной записью > Отображение пароля Windows.
4. Щелкните кнопку Показать, чтобы просмотреть пароль в виде открытого текста.
5. Выполните проверку подлинности (отсканируйте ваш палец).

# Глава 4. Приложения

Уделяйте большое внимание датчику отпечатков, используя его для ежедневной работы с компьютером. Можно сделать данные более надежными и заставить их работать быстрее, используя проверку подлинности по отпечатку пальца. После регистрации ваших пальцев можно использовать отпечаток для замены паролей часто используемых веб-узлов и диалоговых окон, для запуска приложений путем сканирования вашего пальца, создания надежного удобного хранилища для данных кредитных карт, PIN-кодов и для других целей.

## Приложения для работы с отпечатками:

- Модуль запуска приложений: запуск ваших приложений просто с помощью сканирования отпечатка пальца
- Банк паролей: замена паролей любимых веб-узлов и приложений сканированием отпечатка пальца
- Генератор надежных паролей: генерирование надежных и сложных паролей
- Зашифрованные архивы: создание зашифрованных архивов конфиденциальных файлов и папок
- Электронный бумажник: защита конфиденциальной информации, например, данных кредитной карты, номера счетов и т. д. и их использование для более простого заполнения веб-форм
- Биоменю: получение быстрого доступа к функциям приложения Protector Suite 2009 в помощью всплывающего меню



## 4.1. Модуль запуска приложений

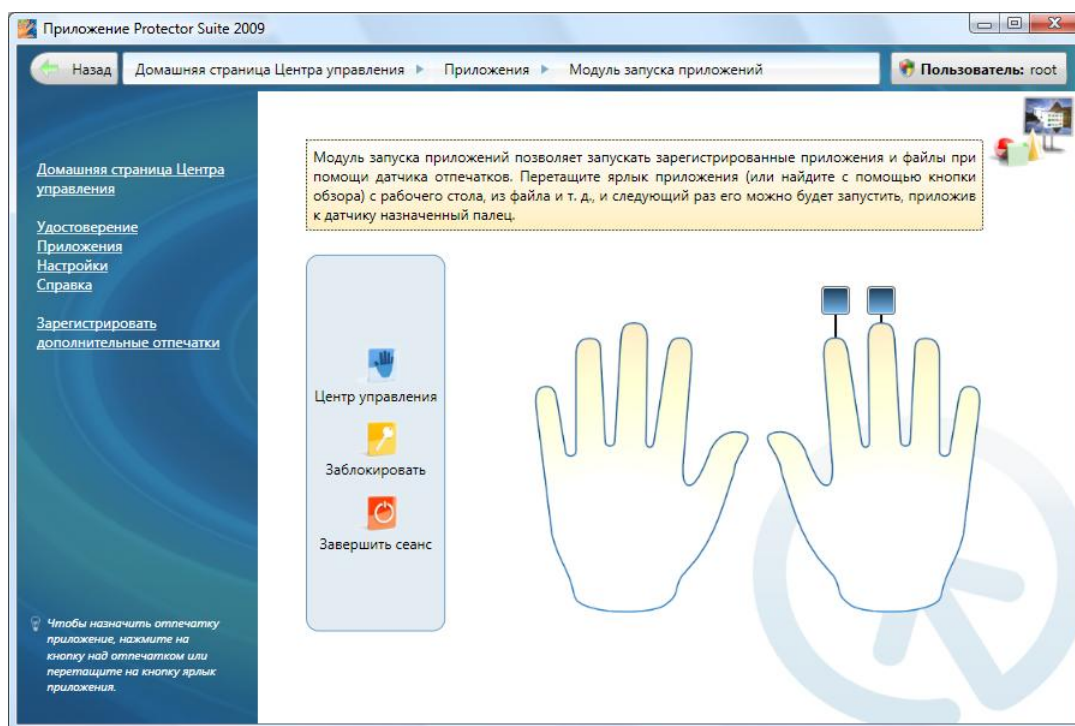
Модуль запуска приложений — это дополнительная функция приложения Protector Suite 2009. После установки она позволяет запускать зарегистрированные приложения и файлы простым сканированием вашего пальца. Чтобы «привязать» приложение к пальцу, перетащите (или найдите в папке) приложение, файл и т. д. и оно будет запускаться следующий раз, когда вы отсканируете назначенный палец (например, перетащите файл «document.txt» на рабочий стол, он откроется в текстовом редакторе, когда вы отсканируете назначенный палец следующий раз).



### Замечание

Чтобы иметь возможность использовать модуль запуска приложений, вам необходимо зарегистрировать не менее двух отпечатков пальцев. Один зарегистрированный палец служит для отображения Биоменю.





#### 4.1.1. Создание соответствия между отпечатком пальца и приложениями

Чтобы привязать приложение к пальцу:

1. Щелкните последовательно
  - Пуск > Все программы > Protector Suite > Центр управления
  - Или правой кнопкой мыши щелкните значок на панели задач и выберите Запустить центр управления...
  - Или отсканируйте палец, чтобы отобразить Биомению и выберите Центр управления... (пропустите следующий шаг).
2. Выполните проверку подлинности (отсканируйте палец или введите пароль) и щелкните Отправить.
3. Выберите Приложения > Модуль запуска приложений.
4. Появится диалоговое окно с изображением двух рук. Над каждым назначенным пальцем имеется кнопка.



#### Замечание

Если кнопка недоступна, сначала следует зарегистрировать пальцы. Если осталась только одна кнопка, она резервируется для Биомению и вам необходимо зарегистрировать еще несколько пальцев. См. Регистрация отпечатков , чтобы узнать, как зарегистрировать ваши пальцы.

5. Перетащите приложение или файл на кнопку. На кнопке появится значок приложения. Можно перетащить доступные в меню предварительно установленные приложения. Центр управления запустит приложение Protector Suite 2009. Функция Заблокировать заблокирует ком-



пьютер, а функция Завершить сеанс отключит текущего пользователя путем сканирования назначенного пальца.

ИЛИ

Щелкните кнопку над пальцем. Откроется диалоговое окно приложения. Введите название приложения. Просмотрите файл, который предполагается запустить. Это может быть любой исполняемый файл (например, calc.exe). Кроме того, в окне Дополнительно можно ввести дополнительные параметры. Ниже приведены примеры параметров приложения.

6. Нажмите кнопку ОК.
7. Была создана связь. При следующем сканировании назначенного пальца будет запущено связанное с ним приложение.



### Замечание

Если предполагается временно отменить запуск приложения (и вызвать Биоменю вместо него), удерживайте при сканировании пальца клавишу Shift.

Примеры параметров приложения

Веб-узел может быть открыт при запуске такого веб-обозревателя как Internet Explorer. Введите адрес веб-узла (например, www.upek.com) в поле параметров приложения, и веб-узел будет запускаться каждый раз при сканировании назначенного пальца.

Файл может быть открыт таким приложением как Microsoft Word. Введите в кавычках путь к файлу (например, «C:\Documents and Settings\ваша учетная запись\My Documents\document.doc»). Файл document.doc будет открываться приложением Word каждый раз при сканировании назначенного пальца. Для одного приложения можно использовать несколько параметров.

#### 4.1.2. Управление связанными приложениями

Чтобы удалить отпечаток пальца или связь с приложением:

1. Щелкните последовательно
  - Пуск > Все программы > Protector Suite > Центр управления
  - Или правой кнопкой мыши щелкните значок на панели задач и выберите Запустить центр управления...
  - Или отсканируйте палец, чтобы отобразить Биоменю и выберите Центр управления... (пропустите следующий шаг).
2. Выполните проверку подлинности (отсканируйте палец или введите пароль) и щелкните Отправить.
3. Выберите Приложения > Модуль запуска приложений.
4. Щелкните значок приложения на кнопке выше назначенного пальца.
5. Щелкните кнопку Удалить... .
6. Щелкните Да, чтобы подтвердить удаление связи. Теперь палец свободен для другого приложения.

Чтобы изменить отпечаток пальца или связь с приложением:

1. Щелкните последовательно
  - Пуск > Все программы > Protector Suite > Центр управления
  - Или правой кнопкой мыши щелкните значок на панели задач и выберите Запустить центр управления...
  - Или отсканируйте палец, чтобы отобразить Биоменю и выберите Центр управления... (пропустите следующий шаг).
2. Выполните проверку подлинности (отсканируйте палец или введите пароль) и щелкните Отправить.
3. Выберите Приложения > Модуль запуска приложений.
4. Щелкните значок приложения на кнопке выше назначенного пальца.
5. Выполните необходимые изменения.
6. Нажмите кнопку ОК.

## 4.2. Банк паролей

После установки банк паролей сохраняет регистрации (имена пользователей, пароли и другие настройки) ваших веб-узлов и диалоговых окон приложений. Вы можете получить доступ к часто посещаемым веб-узлам и приложениям (электронная почта, банковские счета, электронная коммерция и т. д.) безопасно, без необходимости повторно вводить пароли, имена пользователей и данные формы. Необходимые сведения вводятся лишь однажды — во время регистрации веб-страницы или диалогового окна. Когда окно открывается во второй раз, все эти данные можно ввести с помощью датчика. Доступ к зарегистрированным веб-узлам может также осуществляться прямо из Биоменю.

Банк паролей поддерживает следующие обозреватели: Internet Explorer 5.0 и более поздние версии, Firefox 1.0 - 3.0. Поддержка для Internet Explorer устанавливается автоматически. При первом запуске приложения Protector Suite 2009 или при отсутствии зарегистрированных отпечатков пальцев отображается запрос установки подключаемого модуля Firefox для включения технической поддержки. Кроме того, установка подключаемого модуля Firefox может быть запущена, если щелкнуть последовательно Приложения > Банк паролей > Настройки.



### Замечание

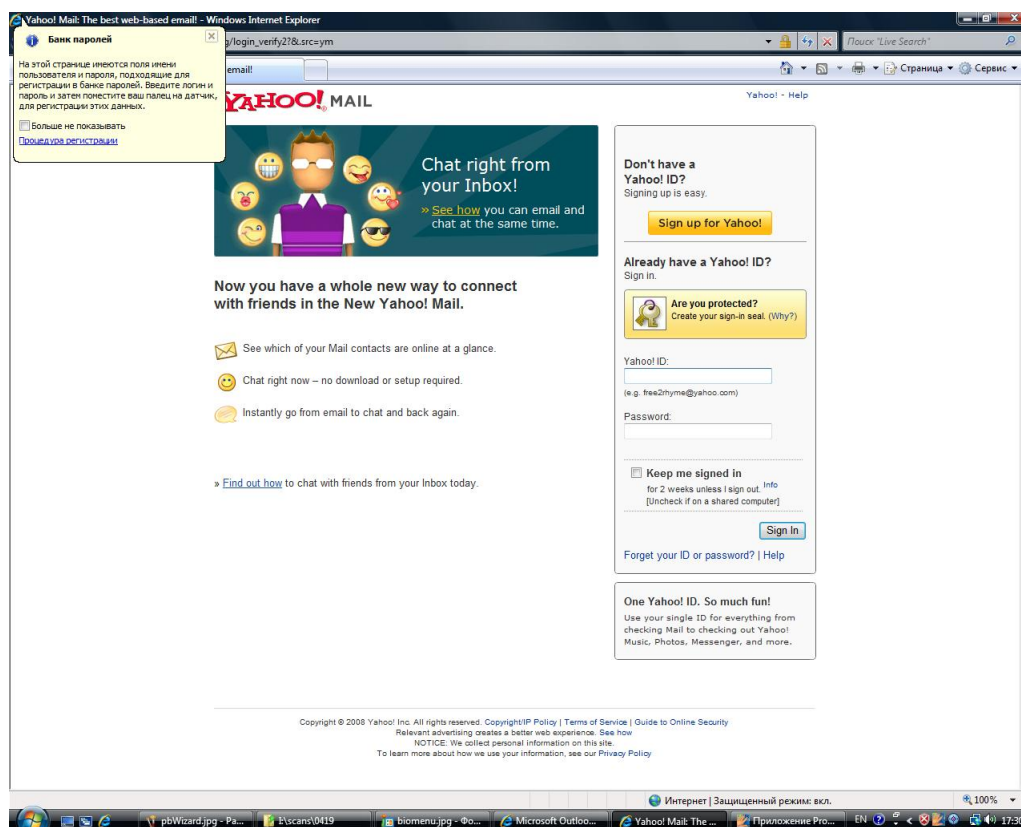
Банк паролей предназначен для более простого хранения веб-страниц и диалоговых окон (например, учетных данных для входа в систему). Для автоматического заполнения более сложных форм используйте приложение Электронный бумажник.

#### 4.2.1. Регистрация веб-страниц и диалоговых окон

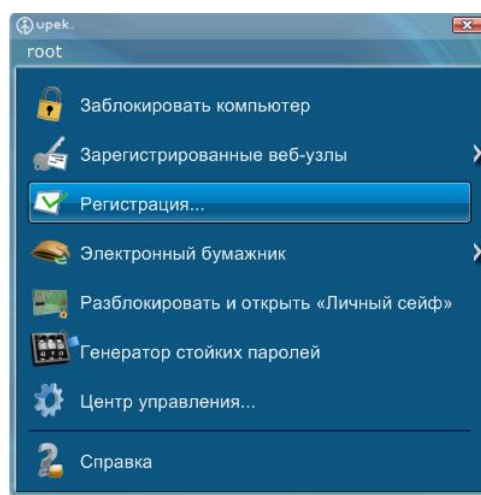
Для сохранения ваших учетных данных (например, имен пользователей и паролей) и воспроизведения их в дальнейшей работе, т. е. для автоматического их заполнения после проверки подлинности (сканирования вашего пальца), вам необходимо зарегистрировать веб-узел или диалоговое окно.

Чтобы создать новую регистрацию, выполните следующие действия:

1. Выведите на экране веб-страницу или диалоговое окно, которые необходимо зарегистрировать.

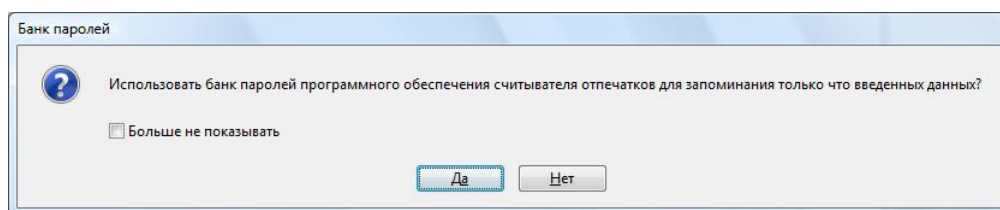


2. Заполните имя пользователя, пароль и все другие поля, обязательные для заполнения.
3. Просканируйте зарегистрированный палец, чтобы отобразить Биомению. Выберите Регистрацию.



ИЛИ

Для веб-страниц, содержащих поле пароля, диалоговое окно появляется при регистрации автоматически, запрашивая, предполагается ли регистрировать введенные данные с помощью Банка паролей. Щелкните Да.



4. На экране появляется Мастер регистрации (см. ниже), чтобы провести по этапам новой регистрации. Щелкните Далее, чтобы просмотреть и изменить вашу регистрацию. Также можно установить флажок в нижней части диалогового окна, чтобы сохранить регистрацию в том виде, как она есть, и щелкните Готово, чтобы пропустить мастера.

Все данные будут сохранены. После создания регистрации в углу обозревателя отобразится подсказка, подтверждающая создание регистрации.

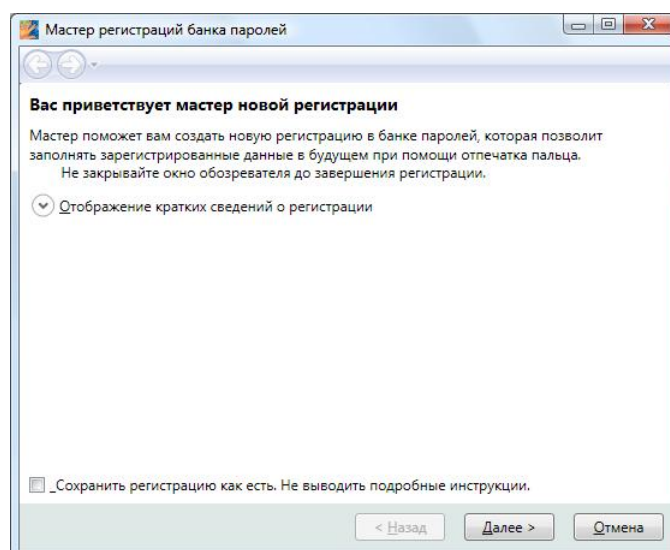
### Замечание

Если предполагается включить или выключить эти подсказки, или вы отключили диалоговое окно, помогающее при регистрации, и хотели бы снова включить его, см. Настройки

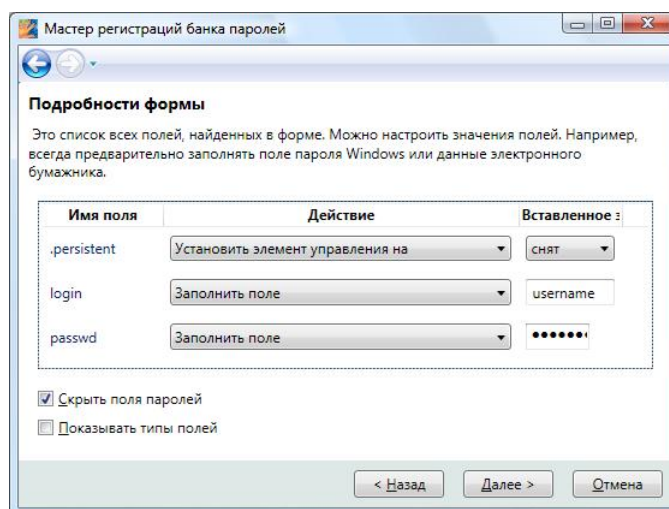
#### 4.2.1.1. Мастер регистрации

На экране появляется Мастер регистрации, чтобы провести по этапам новой регистрации.

1. Щелкните Далее, чтобы просмотреть и изменить вашу регистрацию.
2. Отображается диалоговое окно с именем веб-страницы и адресом. Если они правильные, щелкните Далее. Если это не та страница, которую вы хотите зарегистрировать, щелкните Отмена, чтобы выйти из мастера и начать новую регистрацию.



3. На странице Подробности формы отображаются все элементы, которые необходимо зарегистрировать.



Можно изменять значения зарегистрированных полей формы. Выберите Задать элемент управления, чтобы выбрать из списка заранее заданных значений, или отключите заполнение этого поля, выбрав Не задавать этот элемент управления.

- Заполнить поле. Данный параметр позволит заполнить поле значением, которое вы ввели в веб-обозревателе. При необходимости его сейчас можно переписать.
- Не заполнять это поле. Данный параметр позволит не заполнять это поле автоматически, при воспроизведении регистрации.
- Используйте заполнение имени пользователя Windows, пароля или домена для заполнения формы при воспроизведении регистрации. Это удобно, как если бы учетные данные изменялись. Это значение будет обновляться автоматически, и вам не придется изменять вашу регистрацию.
- Также можно использовать для заполнения форм другие приложения для работы с отпечатками, например, Генератор надежных паролей для заполнения поля пароля надежным паролем, который вы сгенерировали. Выберите приложение из списка. В списке появятся только те приложения, которые доступны в данный момент.



### Замечание

При снятии флажка Скрыть пароль все пароли отобразятся в виде открытого текста.

4. Для продолжения щелкните Далее.
5. На странице Способ отправки формы выберите, будет ли зарегистрированная форма представлена после проверки подлинности. Снимите флажок, чтобы заполнить форму, но не представлять ее на рассмотрение.

Щелкните Показать дополнительные параметры, чтобы выбрать способ представления формы. По умолчанию банк паролей представляет форму, как если бы была нажата клавиша Enter. Если это не работает, подберите параметр, чтобы выбрать кнопку ручную. Перетаскивайте значок указателя на кнопку на странице. Эта кнопка будет использоваться вместо представления страницы.

6. На следующей странице проверьте регистрацию. Будет выполнена попытка воспроизведения новой регистрации в веб-обозревателе. Проверьте, все ли работает так, как ожидалось. При

возникновении затруднений с регистрацией, вернитесь и измените зарегистрированные поля или выполните действия по устранению неполадок.

7. Для продолжения щелкните Далее.
8. На следующей странице можно выбрать имя и папку регистрации, как она появится в окне Центр управления, где можно позже изменять регистрации.
9. Щелкните Готово.

#### 4.2.2. Воспроизведение регистраций

При воспроизведении регистрации будет запущен веб-узел, и будет выполнена автоматическая регистрация с помощью зарегистрированных учетных данных.

Чтобы воспроизвести регистрацию, выполните следующие действия:

1. Выведите на экран зарегистрированное диалоговое окно или зарегистрированный веб-узел.
2. Выполните проверку подлинности (отсканируйте ваш палец).
3. (Дополнительная возможность) Появится диалоговое окно «Банк паролей», информирующее вас о доступности представления регистрации. Щелкните Да, чтобы воспроизвести данные регистрации. Щелкните Больше не показывать, чтобы следующий раз пропустить этот этап.
4. Окно будет воспроизведено.

Чтобы запустить зарегистрированный веб-узел, можно также использовать Биомению.

1. Просканируйте ваш палец, чтобы отобразить Биомению.
2. Выберите Зарегистрированные веб-узлы. На экране появится список зарегистрированных веб-узлов.
3. Выберите страницу, которую нужно вывести на экран и воспроизвести.



#### Подсказка

Данные регистрации также можно воспроизвести, выбрав регистрацию и щелкнув кнопку Воспроизведение после последовательного выбора Центр управления > Приложения > Банк паролей > Управление регистрациями. См. Управление регистрациями для получения дополнительной информации.

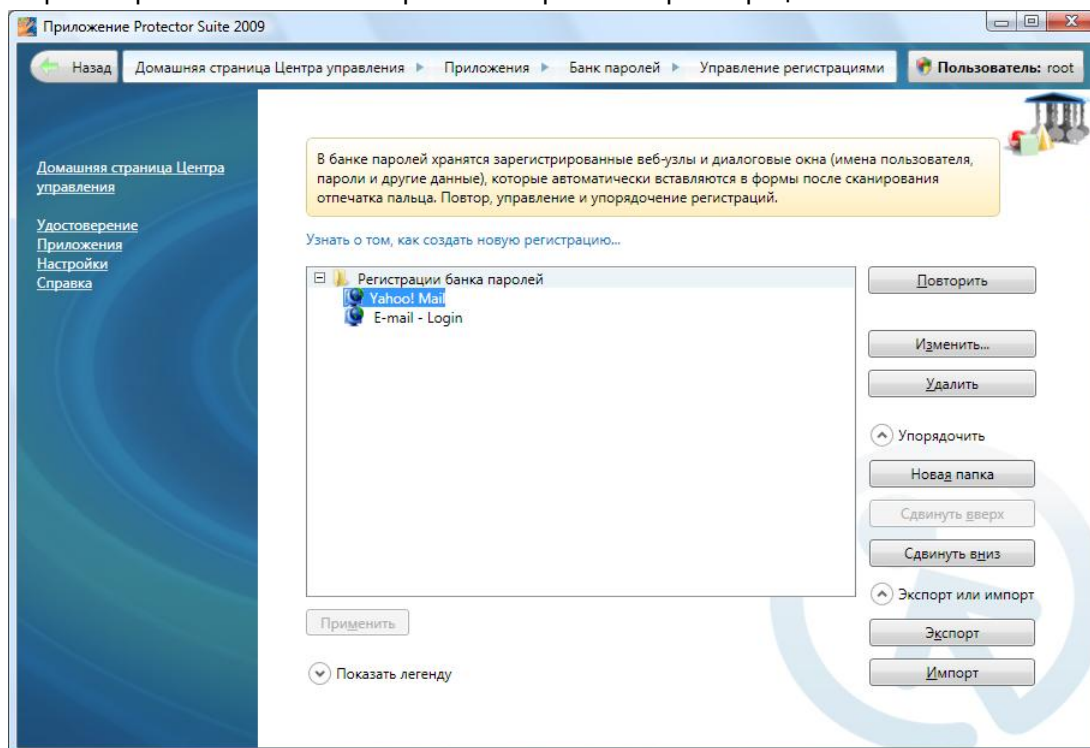
#### 4.2.3. Управление регистрациями

Представляется полезной возможность изменения существующей регистрации, например, при изменении пароля вашего почтового ящика. Также можно удалить ваши регистрации, упорядочить их в папках либо включить или выключить автоматическое представление данных воспроизведенной регистрации. Регистрации можно экспортировать — например, для использования на другом компьютере. Экспортированная регистрация представляет собой файл с расширением RV или XML, и может быть импортирована в любое время.

Чтобы управлять регистрациями:

1. Щелкните последовательно
  - Пуск > Все программы > Protector Suite > Центр управления

- Или правой кнопкой мыши щелкните значок на панели задач и выберите Запустить центр управления...
  - Или отсканируйте палец, чтобы отобразить Биоменю и выберите Центр управления... (пропустите следующий шаг).
2. Выполните проверку подлинности (отсканируйте палец или введите пароль) и щелкните Отправить.
  3. Выберите Приложения > Банк паролей > Управление регистрациями.



4. Выберите регистрацию, с которой хотите работать.
  - Щелкните кнопку Повторить, чтобы воспроизвести регистрацию выбранной веб-страницы. Она будет запущена в вашем обозревателе по умолчанию.
  - Щелкните кнопку Изменить..., чтобы изменить сохраненные подробности регистрации (например, имя пользователя или пароль были изменены, и вы хотите отразить это в существующей регистрации.)

Здесь можно изменить имя регистрации, как оно появится в списке регистраций и в Биоменю. Флажок Отправлять форму автоматически управляет автоматическим представлением формы после воспроизведения регистрации. Если флажок установлен, регистрация будет воспроизводиться автоматически после проверки подлинности (сканирования вашего пальца).

Все зарегистрированные поля можно редактировать, и можно изменять способ, с помощью которого будет воспроизводиться регистрация. Для получения дополнительных сведений о полях см. Банк паролей Мастер регистрации.

Щелкните Применить, чтобы сохранить изменения.



- Щелкните Удалить, чтобы полностью удалить регистрацию.
- Щелкните Упорядочить..., чтобы систематизировать регистрации в папках, перемещать регистрации вверх и вниз в списке и создавать папки. Такая же структура появится в ярлыках веб-страниц Биомению .
- Щелкните Импорт или Экспорт, чтобы заархивировать вашу регистрацию или импортировать сохраненные регистрации в программу для работы с отпечатками.

Щелкните кнопку Экспорт..., чтобы экспортировать вашу регистрацию, например, для использования на другом компьютере. Будет экспортирована либо выбранная регистрация, либо будут экспортированы сразу все существующие регистрации. Чтобы выбрать больше регистраций, при выборе регистраций удерживайте клавишу Ctrl или клавишу Shift. Затем выберите файл назначения и введите пароль. Этот пароль потребуется при импорте этих регистраций. Расширение файлов банка паролей PB или XML.

Щелкните кнопку Импорт..., чтобы импортировать регистрации из файла Банка паролей. Выберите файл источника с расширением PB или XML. Можно заменить все существующие регистрации импортированными, или можно присоединить все импортированные регистрации. При повторном подсоединении регистрации с тем же именем она будет автоматически переименована таким образом, чтобы сохранились и старое имя и имя импортированного файла. Введите пароль, созданный при экспорте.

5. Щелкните Применить, чтобы сохранить изменения.

#### 4.2.4. Настройки

Банк паролей позволяет использовать проверку подлинности по отпечатку пальца для получения доступа к защищенным веб-узлам и диалоговым окнам.

Выберите, для чего вы хотите использовать банк паролей...

- Флажок Диалоговые окна Windows будет включать использование Банка паролей для хранения учетных данных стандартных приложений Windows.
- Обзоратель Internet Explorer поддерживается всегда. Флажок включает или выключает использование обзорателя.
- Для обзорателя Firefox требуется установка подключаемого модуля. Чтобы начать установку, щелкните ссылку. Firefox следует установить как обзоратель по умолчанию. При обновлении версии Firefox после установки подключаемого модуля приложение Firefox проинформирует вас, что данный подключаемый модуль банка паролей больше не совместим, и предложит найти текущий подключаемый модуль. Подтвердите и установите новый подключаемый модуль.

Банк паролей отображает подсказки для пользователя, когда такое действие, как регистрация диалогового окна, воспроизведение диалогового окна и т. д., представляется возможным. Если пользователь входит в Windows, используя имя пользователя и пароль, подсказки не активны до тех пор, пока не будет выполнена успешная проверка подлинности по отпечатку пальца.

Чтобы включить или выключить подсказки банка паролей:

1. Щелкните последовательно

- Пуск > Все программы > Protector Suite > Центр управления



- Или правой кнопкой мыши щелкните значок на панели задач и выберите Запустить центр управления...
  - Или отсканируйте палец, чтобы отобразить Биомению и выберите Центр управления... (пропустите следующий шаг).
2. Выполните проверку подлинности (отсканируйте палец или введите пароль) и щелкните Отправить.
  3. Выберите Приложения > Банк паролей > Настройки.
  4. Выберите подсказку, чтобы она отображалась в виде запроса:
    - нужно ли запомнить отправленные в форме данные. Будет включен/выключен запрос диалогового окна на регистрацию банка паролей после отправки формы (на веб-странице или в диалоговом окне).

Выберите подсказки, чтобы они отображались в виде уведомления, если:

- повторе регистрации. Эта подсказка информирует пользователя о том, что скоро может начаться воспроизведение регистрации. Это уведомление полезно в тех случаях, когда необходимо создать дополнительные регистрации той же формы или диалогового окна, но при этом вы не хотите перезаписывать уже введенные данные.
- возможности повтора диалогового окна. Эта подсказка информирует пользователя о том, что воспроизведение регистрации представляется возможным.
- возможности регистрации диалогового окна. Эта подсказка информирует пользователя о том, что диалоговое окно содержит поле пароля, которое может быть зарегистрировано.
- возможности повтора веб-узла. Эта подсказка информирует пользователя о том, что воспроизведение регистрации представляется возможным.
- возможности регистрации веб-узла. Эта подсказка информирует пользователя о том, что страница содержит поле пароля, которое может быть зарегистрировано.

## 4.3. Генератор надежных паролей

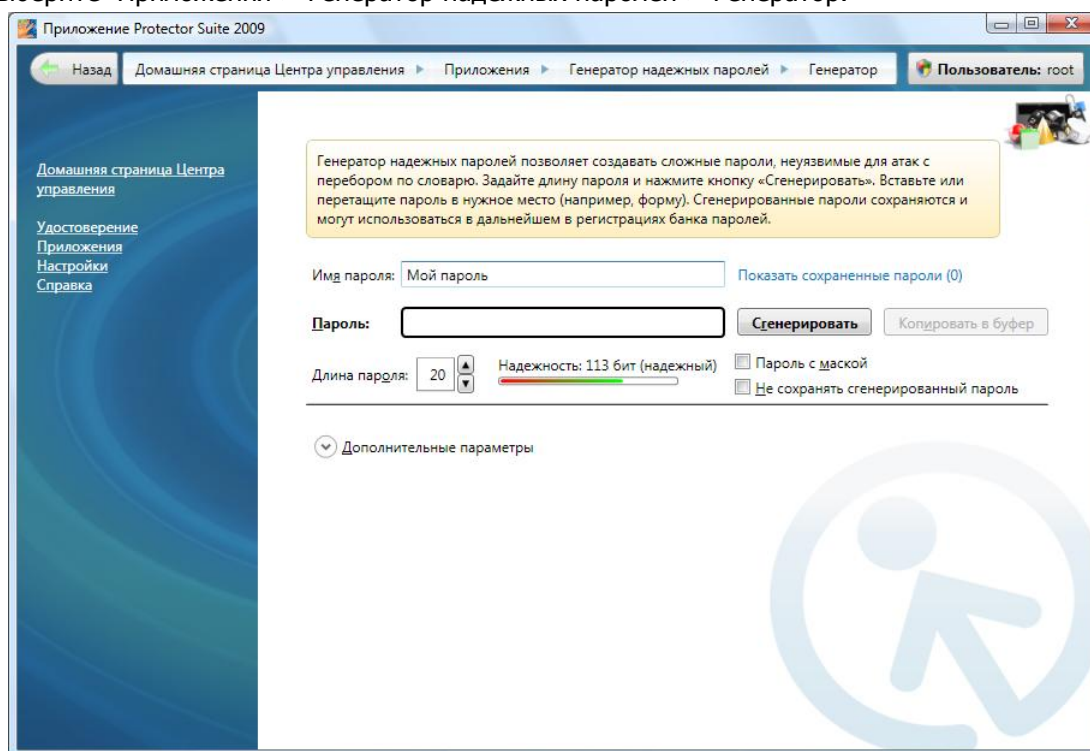
Генератор надежных паролей позволяет создавать сложные пароли, неуязвимые для атак с перебором по словарю. Сгенерированные пароли сохраняются и используются там, где это необходимо. Они также могут использоваться при регистрации веб-форм с помощью отпечатка пальца.

### 4.3.1. Генератор

Чтобы сгенерировать стойкий пароль:

1. Щелкните последовательно
  - Пуск > Все программы > Protector Suite > Центр управления
  - Или правой кнопкой мыши щелкните значок на панели задач и выберите Запустить центр управления...
  - Или отсканируйте палец, чтобы отобразить Биомению и выберите Центр управления... (пропустите следующий шаг).

2. Выполните проверку подлинности (отсканируйте палец или введите пароль) и щелкните Отправить.
3. Выберите Приложения > Генератор надежных паролей > Генератор.



4. Введите имя в поле Имя пароля.
5. Выберите длину пароля.

Установите флажок Скрыть сгенерированный пароль, если вы не хотите показывать сгенерированный пароль в виде открытого текста.

Установите флажок Не сохранять сгенерированный пароль, если вы не хотите сохранить пароль на странице Сгенерированные пароли. Если флажок не установлен, там будет приведен список всех сгенерированных паролей.

6. Щелкните кнопку Сгенерировать.
7. Теперь можно перетащить пароль, воспользоваться кнопкой Копировать в буфер или меню, вызываемым нажатием правой кнопки мыши, чтобы скопировать пароль в буфер обмена и вставить его там, где это необходимо.

Щелкните Дополнительные параметры, чтобы сгенерировать пароли согласно более подробным требованиям, например, сгенерировать пароли, состоящие из определенной комбинации символов, шестнадцатеричные пароли и т. д.

### Замечание

Индикатор надежности показывает надежность пароля, который будет сгенерирован. Можно настраивать надежность, изменяя длину пароля или выполняя дополнительные настройки.

### 4.3.2. Сгенерированные пароли

Просмотр и изменение надежных паролей. Можно просмотреть время генерации, связанный с ним веб-узел и выяснить, используется ли пароль в какой-либо из регистраций банка паролей.

1. Щелкните последовательно

- Пуск > Все программы > Protector Suite > Центр управления
- Или правой кнопкой мыши щелкните значок на панели задач и выберите Запустить центр управления...
- Или отсканируйте палец, чтобы отобразить Биомению и выберите Центр управления... (пропустите следующий шаг).

2. Выполните проверку подлинности (отсканируйте палец или введите пароль) и щелкните Отправить.

3. Выберите Приложения > Генератор надежных паролей > Сгенерированные пароли.

4. Выберите пароль, с которым вы хотите работать. Щелкните кнопку ниже:

Установите флажок Скрыть поля паролей, если вы не хотите показывать пароли в виде открытого текста.

Воспользуйтесь кнопкой Копировать в буфер или меню, вызываемым нажатием правой кнопки мыши, чтобы скопировать пароль в буфер обмена и вставить его там, где это необходимо.

Перейдите на веб-узел. Будет запущен веб-узел, для которого был сгенерирован пароль.

Удалить. Выбранный пароль будет удален. Для выбора всех паролей используйте сочетание клавиш Ctrl+A.

5. Щелкните Применить, чтобы сохранить изменения.

Можно использовать сгенерированные пароли для веб-форм, чтобы повысить безопасность ваших учетных данных. Можно использовать Банк паролей для регистрации учетных данных для входа в систему и их воспроизведения после проверки подлинности пользователя по отпечатку пальца. У вас будет стойкий и сложный пароль, чтобы сделать ваши регистрации более безопасными без необходимости запоминать сложный пароль. Просто отсканируйте ваш палец, и регистрация будет воспроизводиться банком паролей.

Чтобы зарегистрировать стойкий пароль с помощью банка паролей:

1. Сгенерируйте стойкий пароль. См. Генератор.
2. Выведите на экране веб-страницу, которую необходимо зарегистрировать.
3. Просканируйте ваш палец, чтобы отобразить Биомению.
4. В меню выберите пункт Регистрация.
5. Мастер регистрации появится на экране.
6. Будут автоматически определены существующие сгенерированные пароли. Выберите сгенерированный пароль или воспользуйтесь паролем, который задан по умолчанию.

7. Пройдите остальную часть регистрации с помощью Мастер регистрации как обычно. При просмотре регистрации можно изменить пароль на странице Подробности формы.
8. Завершите и проверьте регистрацию.
9. Учетные данные теперь зарегистрированы, и следующий раз они будут воспроизводиться автоматически.

Чтобы воспроизвести регистрацию по стойкому паролю с помощью банка паролей:

1. Выведите на экран зарегистрированную веб-страницу или приложение.
2. (Дополнительная возможность) Появится подсказка, информирующая вас о существующей регистрации.
3. Просканируйте ваш палец.

## 4.4. Зашифрованные архивы

Зашифрованные архивы позволяют защитить ваши личные файлы и папки отпечатком пальца и паролем архива и предотвратить несанкционированный доступ к ним.

Архив «Мой сейф» позволяет создавать шифрованные архивы важных файлов и папок, которые будут защищены отпечатком вашего пальца и паролем архива. Вы можете хранить файлы в их текущих местоположениях и, добавив их в архив «Мой сейф», защитить проверкой подлинности по отпечатку пальца.

Личный сейф — это защищенная папка на рабочем столе или в папке «Мой компьютер», в которую можно положить или скопировать файлы и безопасно хранить их в одном месте, защищенном отпечатком пальца.



### Замечание

Вам необходимо зарегистрировать ваши отпечатки пальцев и настроить резервный пароль до создания архива. В противном случае отобразится предупреждение об отсутствии выбранных пользователей. См. Регистрация отпечатков , чтобы узнать, как зарегистрировать отпечатки ваших пальцев.

#### 4.4.1. Архив «Мой сейф»

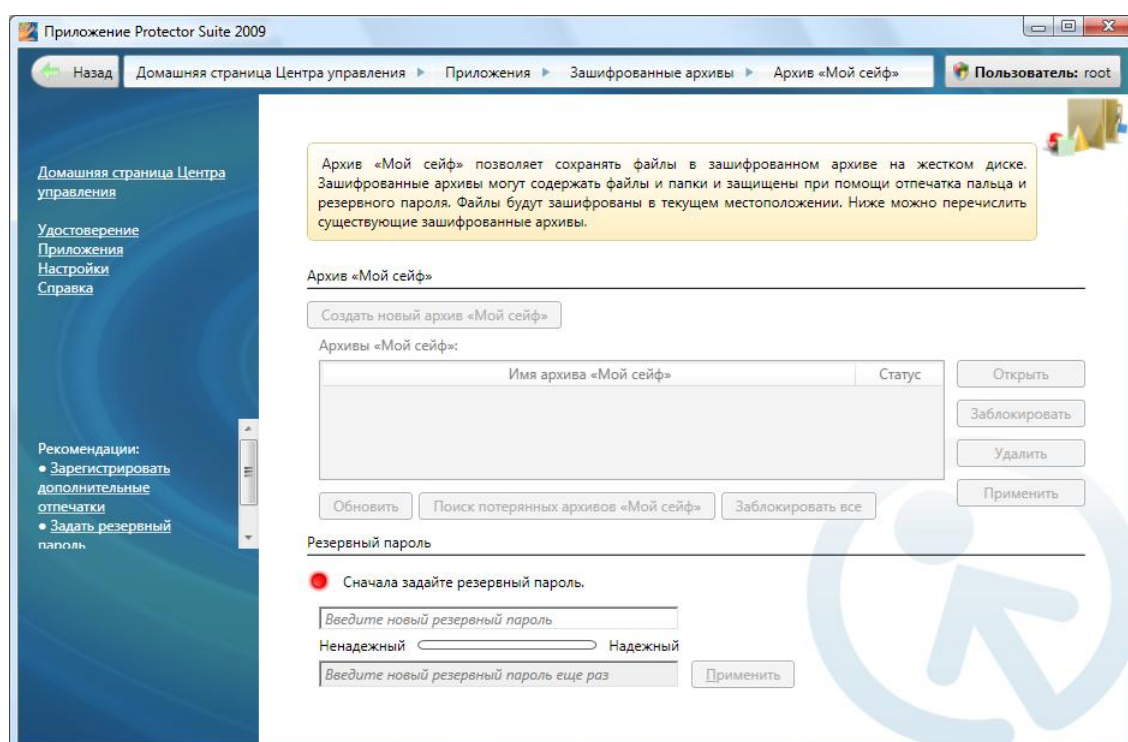
Архив «Мой сейф» позволяет сохранять файлы в зашифрованном архиве на жестком диске. Зашифрованные архивы могут содержать файлы или папки и защищены проверкой подлинности по отпечатку пальца и паролем архива. Когда архив «Мой сейф» разблокирован, вы можете работать с файлом архива как с обычной папкой (удалять, копировать или переименовывать файлы и т.д.). Также поддерживается функция перетаскивания. Можно просто копировать и вставлять или перетаскивать файлы в разблокированный архив, когда архив снова будет заблокирован, файлы будут зашифрованы. Если зашифрован и разблокирован только один файл в архиве, можно запустить этот файл, щелкнув его.

##### 4.4.1.1. Создание архива «Мой сейф»

Чтобы создать архив «Мой сейф»:

1. Щелкните последовательно

- Пуск > Все программы > Protector Suite > Центр управления
  - Или правой кнопкой мыши щелкните значок на панели задач и выберите Запустить центр управления...
  - Или отсканируйте палец, чтобы отобразить Биоменю и выберите Центр управления... (пропустите следующий шаг).
2. Выполните проверку подлинности (отсканируйте палец или введите пароль) и щелкните Отправить.
  3. Выберите Приложения > Зашифрованные архивы > Архив «Мой сейф».



4. Если резервный пароль не задан, введите пароль и щелкните Применить. Подробнее см. Резервный пароль.
5. Щелкните кнопку Создать новый архив.
6. Задайте имя для нового архива.
7. Теперь можно работать с файлом архива, как со стандартной папкой (удалять, копировать или переименовывать файлы и т. д.). Также поддерживается функция перетаскивания. Можно просто копировать и вставлять или перетаскивать файлы в разблокированный архив, когда архив снова будет заблокирован, файлы будут зашифрованы.
8. Щелкните Заблокировать, чтобы заблокировать архив.



### Замечание

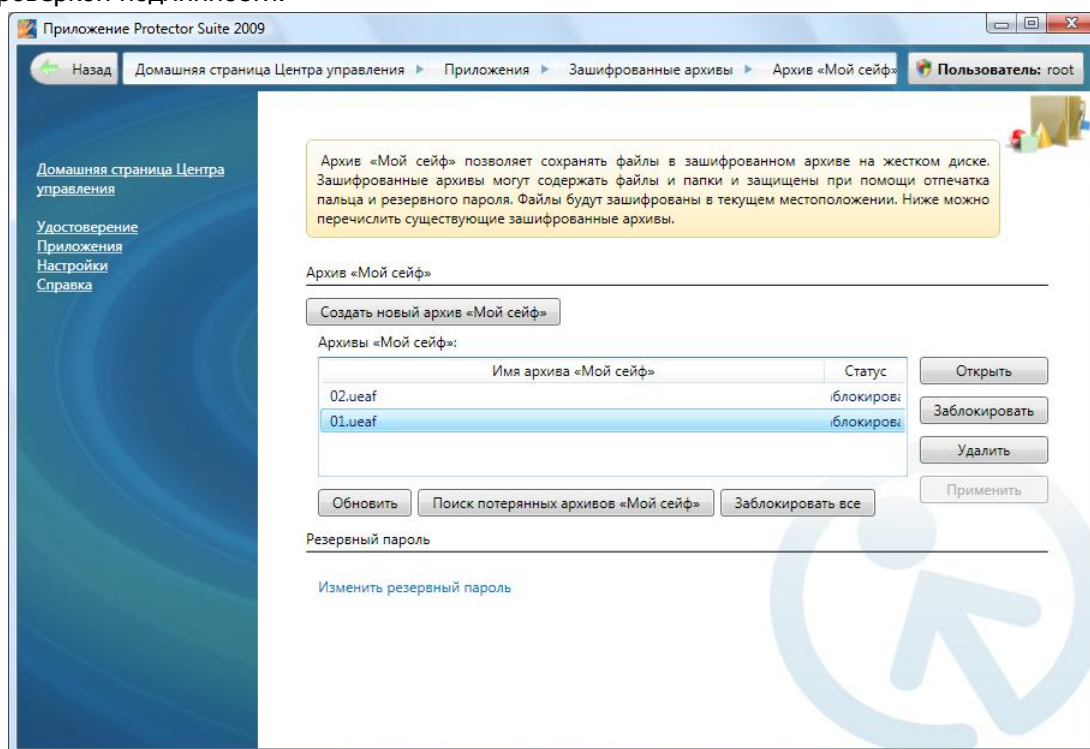
Можно также создавать архивы и управлять ими из контекстного меню. Выведите на экран файлы и папки, которые предполагается зашифровать (используя для этого Проводник

Windows или другие диалоговые окна Windows) и щелкните правой кнопкой мыши, чтобы вывести контекстное меню. Выберите Добавить в новый зашифрованный архив..., чтобы добавить выбранный файл или папку в новый архив.

#### 4.4.1.2. Управление архивом «Мой сейф»

Чтобы управлять существующим архивом «Мой сейф»:

1. Щелкните последовательно
  - Пуск > Все программы > Protector Suite > Центр управления
  - Или правой кнопкой мыши щелкните значок на панели задач и выберите Запустить центр управления...
  - Или отсканируйте палец, чтобы отобразить Биоменю и выберите Центр управления... (пропустите следующий шаг).
2. Выполните проверку подлинности (отсканируйте палец или введите пароль) и щелкните Отправить.
3. Выберите Приложения > Зашифрованные архивы > Архив «Мой сейф».
4. Существующие архивы выводятся в виде списка. Выберите архив или архивы. Щелкните кнопку, чтобы Открыть, Заблокировать или Удалить выбранный архив. Можно также использовать контекстное меню. Если архив открыт, можно работать с архивом как с обычной папкой (удалять, копировать, переименовывать файлы и т. д.) Также поддерживается функция перетаскивания. По завершении работы с архивом, заблокируйте его, чтобы он был защищен проверкой подлинности.



Чтобы работать со списком архивов «Мой сейф», выберите:



- Обновить, чтобы получить обновленный список всех архивов, связанных с отпечатками пальцев.
  - Поиск потерянных архивов «Мой сейф». Выберите этот вариант, чтобы вывести список всех архивов, включая архивы, которые не связаны с отпечатками пальцев или перемещены в другое место. Вы по-прежнему сможете открывать архивы, не связанные с отпечатками, используя для этого резервный пароль. Используйте этот вариант, когда вы не знаете, где находятся архивы, или после изменения паспорта отпечатка пальца.
  - Заблокировать все. Будут заблокированы сразу все архивы в списке.
5. Щелкните Применить, чтобы сохранить изменения.

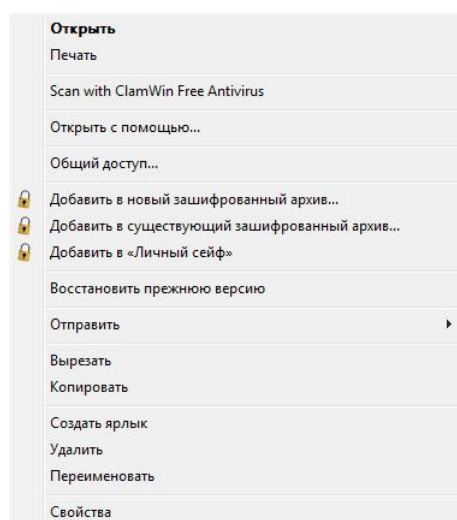


### Подсказка

Можно управлять архивами из контекстного меню, например, добавляя файлы или папки прямо из программы управления файлами. Выведите на экран файлы и папки, которые предполагается зашифровать (используя для этого Проводник Windows или другие диалоговые окна Windows) и щелкните правой кнопкой мыши, чтобы вывести контекстное меню. Выберите Добавить в существующий зашифрованный архив..., чтобы добавить выбранный файл или папку в существующий архив. Подробное описание см. ниже.

Чтобы добавить файлы или папки в существующий архив «Мой сейф»:

1. Выведите на экран файлы или папки, которые предполагается зашифровать (с помощью Windows Explorer или другого диалогового окна Windows).
2. Выберите файлы или папки (используя мышь и клавишу Shift или Ctrl) и щелкните правой кнопкой мыши, чтобы отобразить контекстное меню.
3. Выберите Добавить в существующий зашифрованный архив...



4. Найдите и выберите архив, в котором предполагается сохранить файлы (файл с расширением UEA или UEAF).
5. Выберите Открыть.
6. Требуется проверка подлинности.

7. После шифрования файлов отобразится диалоговое окно, в котором можно выбрать, какие дальнейшие действия будут выполняться с исходными файлами:
  - a. Удалить исходные файлы - исходные файлы удаляются, только файлы в зашифрованном виде сохраняются в архиве.
  - b. Установите флажок Очистить файлы перед удалением, чтобы перезаписать удаляемые файлы случайным содержимым, а затем удалить их. Таким образом никто не сможет восстановить удаленные файлы.
  - c. Сохранить исходные файлы - исходные файлы не удаляются, а сохраняются в зашифрованный архив, также незашифрованные файлы остаются в исходном расположении.
8. Файлы добавлены в зашифрованный архив «Мой сейф».

#### 4.4.1.3. Блокировка и разблокировка архива «Мой сейф»

Чтобы заблокировать или разблокировать архив «Мой сейф»:

1. Щелкните последовательно
  - Пуск > Все программы > Protector Suite > Центр управления
  - Или правой кнопкой мыши щелкните значок на панели задач и выберите Запустить центр управления...
  - Или отсканируйте палец, чтобы отобразить Биомению и выберите Центр управления... (пропустите следующий шаг).
2. Выполните проверку подлинности (отсканируйте палец или введите пароль) и щелкните Отправить.
3. Выберите Приложения > Зашифрованные архивы > Архив «Мой сейф».
4. Существующие архивы выводятся в виде списка. Выберите архив или архивы. Щелкните кнопку Заблокировать, чтобы заблокировать архив, или кнопку Открыть, чтобы разблокировать его.



#### Подсказка

Также можно заблокировать или разблокировать архивы в месте их текущего расположения вне Центра управления. Выведите на экран архив, который предполагается заблокировать или разблокировать (используя Проводник Windows или другое диалоговое окно Windows), выберите файл архива (с расширением UEA или UEAF), щелкните правой кнопкой, чтобы отобразить контекстное меню, и выберите Заблокировать или Разблокировать.

Чтобы заблокировать все архивы «Мой сейф»:

1. Просканируйте ваш палец, чтобы отобразить Биомению.
2. Выберите в меню пункт Заблокировать все архивы.
3. Теперь все незаблокированные архивы заблокированы.

#### 4.4.1.4. Дешифрование файлов из архива «Мой сейф»

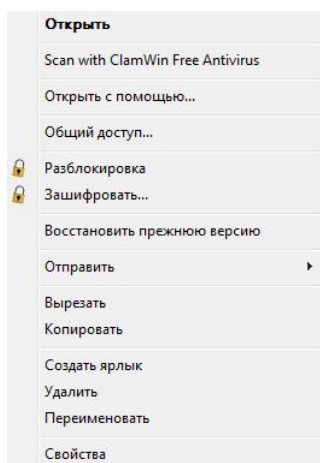
Чтобы удалить файл или файлы из зашифрованного архива, разблокируйте архив (см. Блокировка и разблокировка архива «Мой сейф»), а затем работайте с файлами, как если бы они находились



в стандартной папке. Вы можете удалять, копировать и перетаскивать их из архива. См. ниже, как дешифровать сразу все файлы из архива в указанное место.

Чтобы дешифровать сразу все файлы или папки в архиве «Мой сейф»

1. Выберите файл архива (с расширением UEA или UEAF), который необходимо дешифровать, щелкните правой кнопкой мыши, чтобы отобразить контекстное меню.
2. Выберите Дешифровать...



3. Выберите папку назначения, в которую будут сохранены расшифрованные файлы.
4. Требуется проверка подлинности.
5. Файлы дешифрованы в папку назначения.

#### 4.4.2. Личный сейф

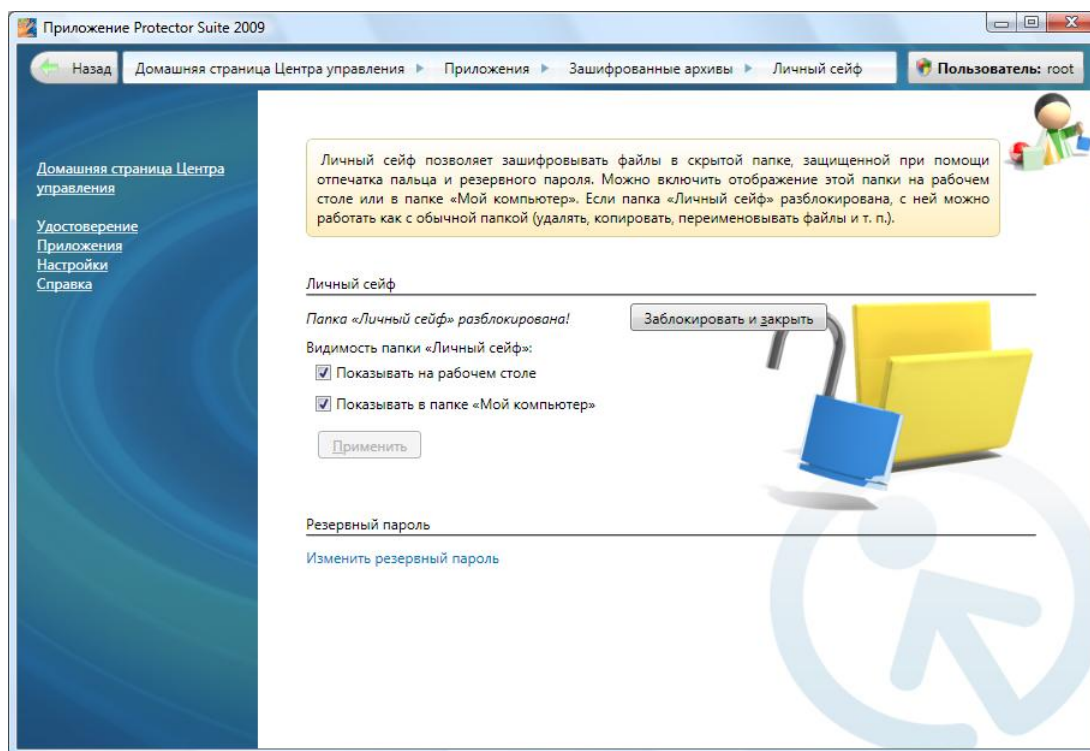
Архив «Мой сейф» позволяет шифровать ваши файлы в защищенную папку. Можно включить отображение этой папки на рабочем столе или в папке «Мой компьютер». Эта папка будет невидимой для других пользователей, работающих с этим компьютером.

Если папка «Личный сейф» разблокирована, с ней можно работать как с обычной папкой (удалять, копировать или переименовывать файлы, и т.п.). Ей можно управлять из Центра управления, щелкнув последовательно Приложения > Зашифрованные архивы > Личный сейф, или из контекстного меню, щелкнув правой кнопкой мыши папку «Личный сейф».

Чтобы заблокировать или разблокировать папку «Личный сейф»

1. Щелкните последовательно
  - Пуск > Все программы > Protector Suite > Центр управления
  - Или правой кнопкой мыши щелкните значок на панели задач и выберите Запустить центр управления...
  - Или отсканируйте палец, чтобы отобразить Биомению и выберите Центр управления... (пропустите следующий шаг).
2. Выполните проверку подлинности (отсканируйте палец или введите пароль) и щелкните Отправить.

3. Выберите Приложения > Зашифрованные архивы > Личный сейф.



4. Если резервный пароль не задан, введите пароль и щелкните Применить. Подробнее см. Резервный пароль.
5. Щелкните кнопку Разблокировать и открыть или кнопку Заблокировать и закрыть.



### Подсказка

Отображается сообщение о статусе: заблокирована или разблокирована папка «Личный сейф».

Чтобы добавить файлы в папку «Личный сейф»

1. Откройте папку «Личный сейф». Либо из Центра управления (см. выше), либо выберите папку и щелкните правой кнопкой мыши контекстное меню и выберите кнопку Заблокировать или Разблокировать.
2. Перетащите или скопируйте файлы в папку либо выберите файлы (или папки) и щелкните правой кнопкой мыши контекстное меню и выберите Добавить в «Личный сейф».

## 4.5. Электронный бумажник

Биометрический электронный бумажник предлагает безопасный и удобный способ хранения всей вашей важной информации (например, подробные сведения о кредитной карте, номера счетов и т. д.).

Ваши личные данные будут всегда под рукой, и они надежно защищены процедурой проверки подлинности по отпечатку пальца.

Электронный бумажник также может помочь при заполнении сложных форм, сохраняя подробные сведения, которыми вы часто пользуетесь, например при осуществлении покупок в электронном

магазине. Вы можете сохранить данные в защищенном отпечатком пальца профиле (см. Создание записей электронного бумажника), а позже перетащить их туда, где они необходимы (например, в веб-формы).

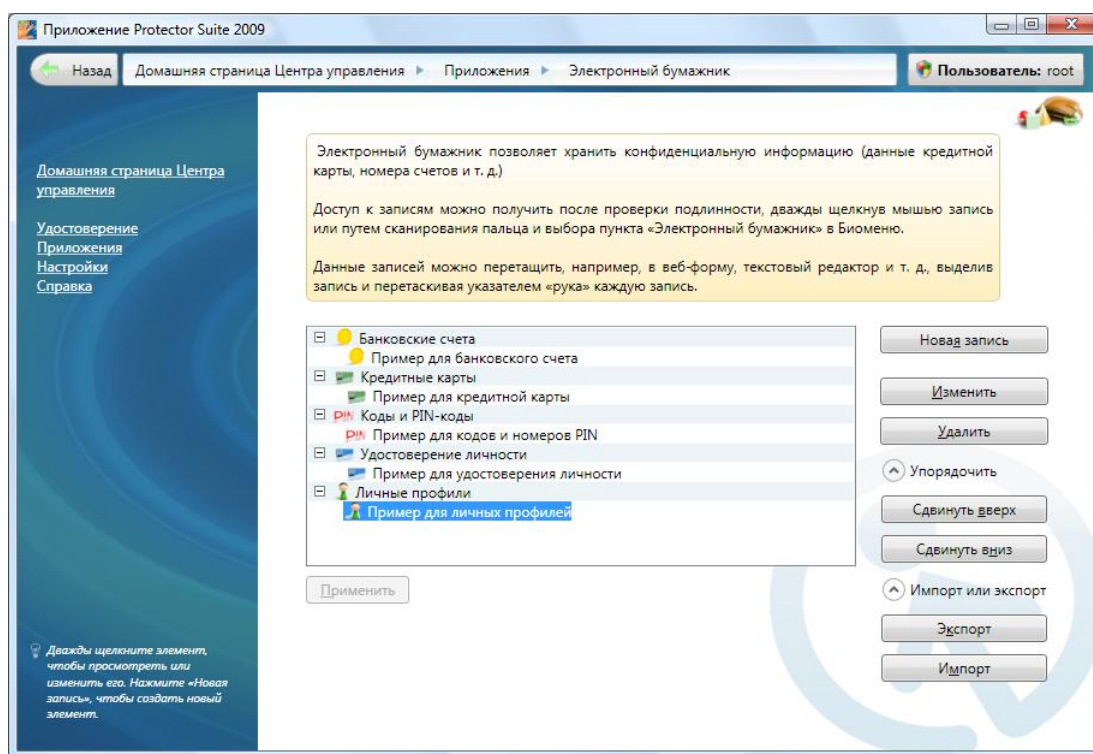
#### 4.5.1. Создание записей электронного бумажника

Для систематизации данных в папках или для создания новых пользовательских папок используйте заранее заданные (стандартные) категории. Для всех стандартных категорий имеются образцы. Вы можете либо открыть и перезаписать образец, либо создать новую запись электронного бумажника (см. ниже). Получить доступ к записям можно дважды щелкнув запись и выполнив проверку подлинности, путем сканирования вашего пальца.



### Подсказка

Используйте Личные профили, чтобы создать профили и сохранить информацию, часто используемую в сложных веб-формах.



### Чтобы создать новую запись электронного бумажника

#### 1. Щелкните последовательно

- Пуск > Все программы > Protector Suite > Центр управления
- Или правой кнопкой мыши щелкните значок на панели задач и выберите Запустить центр управления...
- Или отсканируйте палец, чтобы отобразить Биомению и выберите Центр управления... (пропустите следующий шаг).

#### 2. Выполните проверку подлинности (отсканируйте палец или введите пароль) и щелкните Отправить.

3. Выберите Приложения > Электронный бумажник.
4. Щелкните кнопку Новая запись и выберите в раскрывающемся меню стандартную категорию или щелкните Новая категория... и выберите имя и значок, чтобы создать вашу собственную пустую категорию.
5. Введите или отредактируйте данные вашей записи:
  - Измените имя записи, повторно введя строку Новая запись.
  - Чтобы ввести данные, выберите значение и щелкните кнопку Изменить значение.
  - Щелкните кнопку Переименовать, чтобы изменить заголовок.
  - Щелкните кнопку Добавить, чтобы добавить новую строку в конце списка.
  - Щелкните кнопку Удалить, чтобы удалить выбранную строку.
6. Щелкните Применить, чтобы сохранить изменения.



### Замечание

Вы можете получить доступ к записям, сканируя ваш палец, отображая Биоменю и выбирая Электронный бумажник.

#### 4.5.2. Управление записями электронного бумажника

Чтобы управлять записью электронного бумажника

1. Щелкните последовательно
  - Пуск > Все программы > Protector Suite > Центр управления
  - Или правой кнопкой мыши щелкните значок на панели задач и выберите Запустить центр управления...
  - Или отсканируйте палец, чтобы отобразить Биоменю и выберите Центр управления... (пропустите следующий шаг).
2. Выполните проверку подлинности (отсканируйте палец или введите пароль) и щелкните Отправить.
3. Выберите Приложения > Электронный бумажник.
4. Выберите запись, с которой необходимо работать
  - Чтобы изменить запись, дважды щелкните ее или щелкните кнопку Изменить. Требуется проверка подлинности (сканирование вашего пальца).

Введите или отредактируйте данные вашей записи:

- Чтобы ввести данные, выберите значение и дважды щелкните его либо щелкните кнопку Изменить значение.
- Щелкните кнопку Переименовать, чтобы изменить заголовок.
- Щелкните кнопку Добавить, чтобы добавить новую строку в конце списка.

- Щелкните кнопку Удалить, чтобы удалить выбранную строку.
  - Щелкните кнопку Упорядочить... и кнопку Вверх или Вниз, чтобы переместить записи вверх или вниз списка и упорядочить их в папках.
  - Щелкните Импорт или Экспорт, чтобы заархивировать ваши записи или импортировать сохраненные записи в программу для работы с отпечатками.
  - Щелкните кнопку Экспорт..., чтобы экспортировать ваши записи, например, для использования на другом компьютере. Затем выберите файл назначения. Расширение файла электронного бумажника XML.
  - Щелкните кнопку Импорт..., чтобы импортировать регистрации из файла электронного бумажника.
5. Щелкните Применить, чтобы сохранить изменения.

#### 4.5.3. Заполнение форм с помощью электронного бумажника

Электронный бумажник предназначен для оказания помощи при заполнении сложных форм, используя сохраненные в нем записи. Чтобы зарегистрировать простые учетные данные, такие как имя и пароль, используйте приложение «Банк паролей». См. Регистрация веб-страниц и диалоговых окон , чтобы узнать, как зарегистрировать учетные данные для входа в систему.

Чтобы создать стойкий и сложный пароль, рассмотрите возможность использования сведений раздела Генератор надежных паролей.

Чтобы заполнить форму с помощью электронного бумажника:

1. Сначала вам потребуется создать запись электронного бумажника, содержащую информацию о вашем профиле, щелкнув последовательно Центр управления > Приложения > Электронный бумажник. Для получения дополнительных инструкций см. раздел Создание записей электронного бумажника.
2. Выведите на экран веб-страницу с формой, которую необходимо зарегистрировать (например, регистрационную форму для электронного магазина).
3. Просканируйте палец, чтобы отобразить Биоменю и выберите Электронный бумажник.
4. Выберите запись, которую необходимо использовать, (например, Личные профили > Профиль моего книжного магазина) или выберите Показать весь электронный бумажник, чтобы отобразить страницу электронного бумажника.
5. Будет отображена страница со всеми подробными сведениями о записи. Теперь перетащите значок руки к каждому элементу в поле формы или туда, где он необходим.



#### Замечание

Можно также воспользоваться электронным бумажником для заполнения поля формы, когда вы предполагаете использовать Мастер регистрации .

Доступ к записям можно получить после проверки подлинности, дважды щелкнув мышью запись или путем сканирования пальца и выбора пункта «Электронный бумажник» из Биоменю.

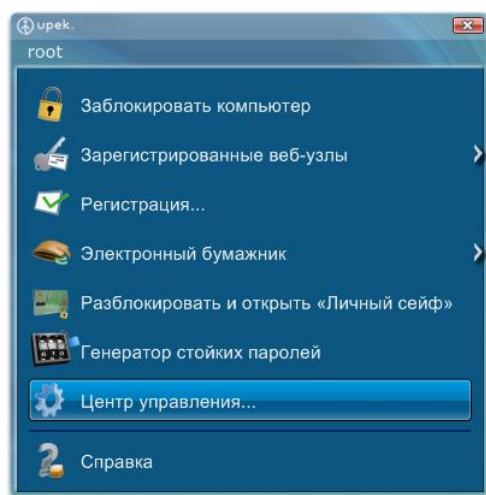


### Подсказка

В Биоменю выберите Электронный бумажник > Показать весь электронный бумажник, чтобы отобразить приложение «Электронный бумажник» так же, как его можно видеть в Центре управления.

## 4.6. Биоменю

Биоменю — это всплывающее меню, предоставляющее быстрый доступ к функциям и параметрам программы считывания отпечатков.



Чтобы отобразить Биоменю в ситуации, когда проверка подлинности с помощью пальца вызывает другое действие (например, воспроизводится зарегистрированная страница), при сканировании пальца удерживайте клавишу Shift.

Для перемещения используйте мышь или датчик. При использовании датчика переместите ваш палец, чтобы перемещаться по Биоменю, и для запуска соответствующего действия коснитесь подсвеченного элемента.

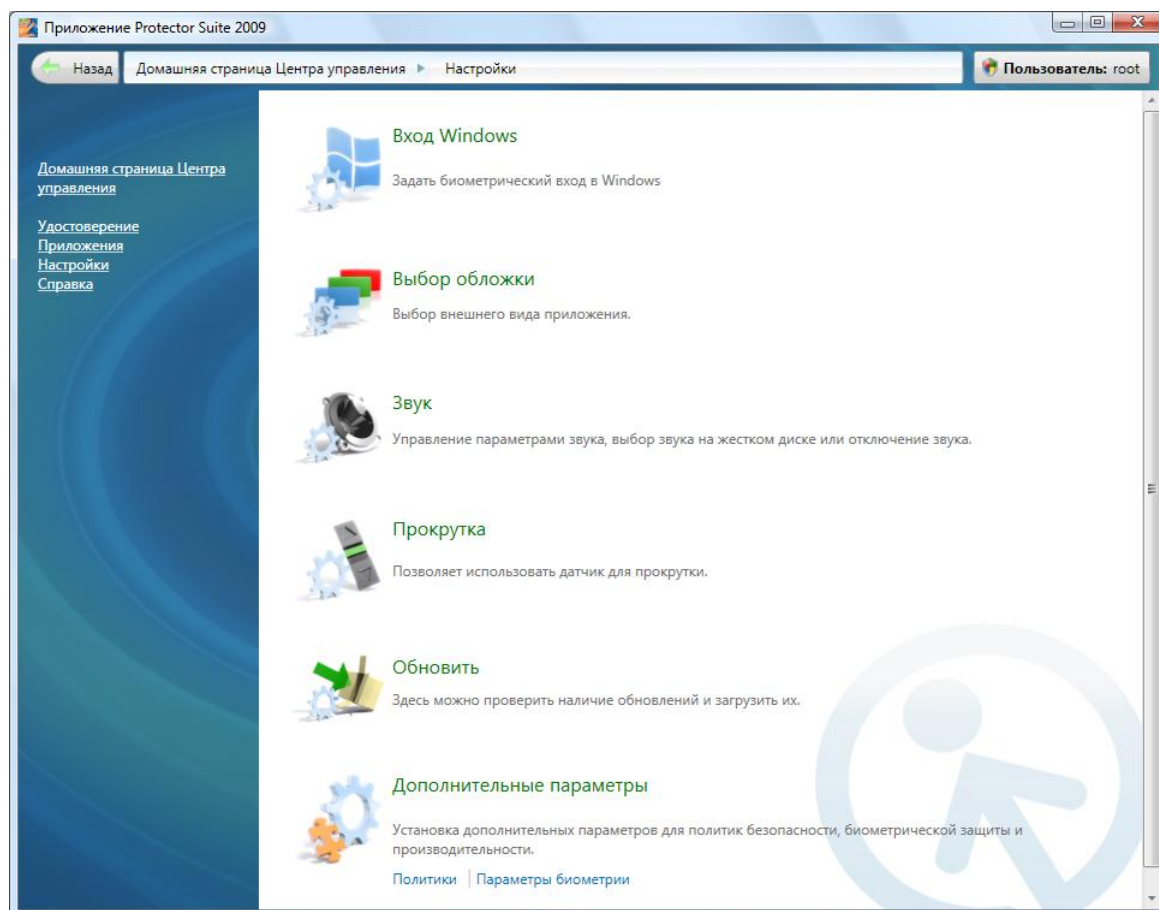
- Чтобы отобразить Биоменю, отсканируйте зарегистрированный палец.
- Заблокировать компьютер Предоставляет быстрый способ блокировки вашего компьютера. Просканируйте палец, чтобы снова разблокировать компьютер.
- Зарегистрированные веб-узлы (дополнительная возможность). Отображаются списки веб-страниц, зарегистрированных банком паролей. Чтобы вывести на экран и заполнить зарегистрированную страницу в веб-обозревателе по умолчанию, щелкните ее название в списке. Вид списка можно изменить в разделе Настройки.
- Регистрация... (дополнительная возможность). Регистрируется новое окно (веб-страница или диалоговое окно). Для получения дополнительных сведений о регистрации банка паролей, см. Банк паролей
- Электронный бумажник. Предоставляет быстрый доступ к записям электронного бумажника. Выберите запись, которую необходимо использовать, (например, Личные профили > Профиль моего книжного магазина) или выберите Показать весь электронный бумажник, чтобы отобразить страницу электронного бумажника.
- Разблокируйте и откройте либо заблокируйте «Личный сейф» (дополнительная возможность). Предоставляет доступ к папке Личный сейф.

- Генератор надежных паролей. Открывает страницу Генератор надежных паролей , на которой можно создать стойкие сложные пароли и скопировать их в буфер обмена.
- Блокировка всех архивов (дополнительная возможность). Будут заблокированы все открытые в данный момент архивы «Мой сейф». Этот элемент будет отображаться, если по крайней мере два архива будут разблокированы.
- Коды маркеров...(дополнительная возможность). Отображает генератор кодов маркеров. Генератор кодов маркеров – это просто диалоговое окно, которое позволяет выбирать маркер безопасности и с помощью этого маркера генерировать код маркера.
- Центр управления... Отображает Центр управления.
- Справка. Отображает справку в формате HTML. Чтобы вывести на экран контекстно-зависимую справку в формате HTML, нажмите клавишу F1 в том диалоговом окне, для которого необходима справка.



# Глава 5. Настройки

В разделе «Настройки» содержатся различные параметры для настройки приложения Protector Suite 2009. Здесь можно увидеть не все функции раздела «Настройки». Доступные функции могут меняться в зависимости от установленной версии приложения Protector Suite 2009 и административных привилегий текущего пользователя. Если в Windows Vista видна кнопка Изменить, необходимо нажать ее и поднять до того, как вы начнете вносить изменения на отдельных страницах настройки.



## 5.1. Вход Windows

Чтобы включить вход по отпечатку пальца, необходимо зарегистрировать ваши отпечатки пальцев (см. Регистрация отпечатков). Во время регистрации пользователя образцы отпечатков сканируются и создается связь между образцами отпечатков и учетной записью пользователя Windows. При запуске компьютера и повторном входе в систему отсканируйте ваш палец, и вы автоматически войдете в систему.

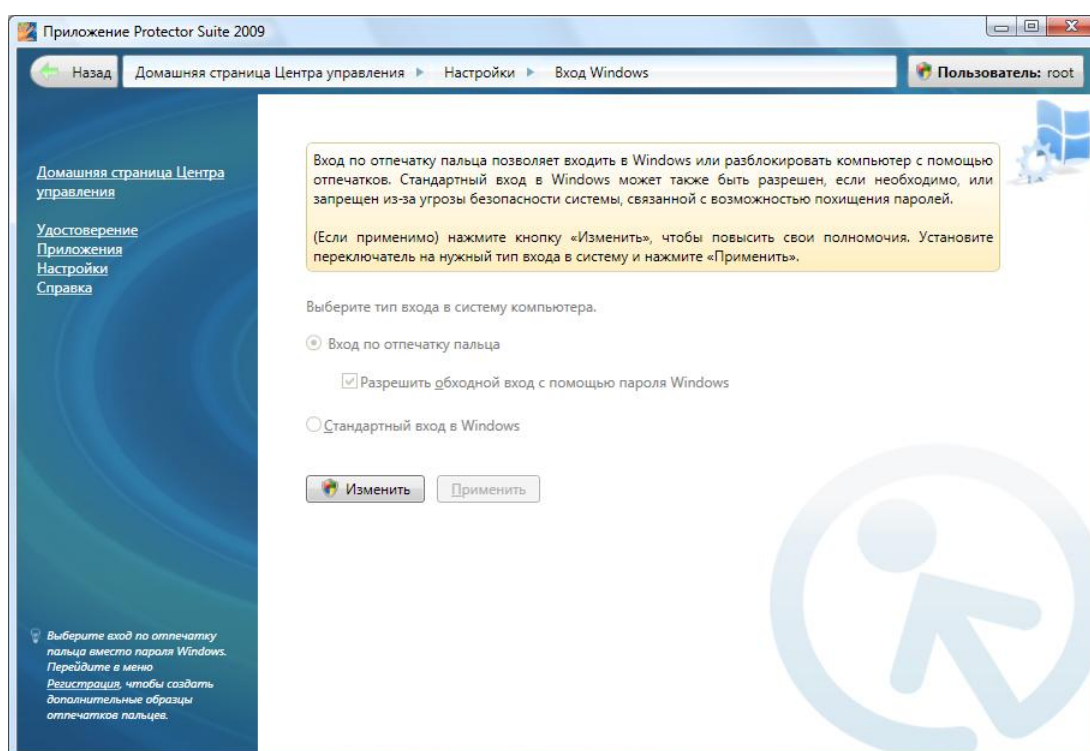
Вход по отпечатку пальца будет автоматически устанавливаться после регистрации отпечатков пальцев.

Биометрический вход в систему также защищает режим экранной заставки и выход из энергосберегающих режимов (в вашей системе должно быть установлен защищенный паролем выход из режима экранной заставки и ждущего режима).



Чтобы изменить настройки входа:

1. Щелкните последовательно
  - Пуск > Все программы > Protector Suite > Центр управления
  - Или правой кнопкой мыши щелкните значок на панели задач и выберите Запустить центр управления...
  - Или отсканируйте палец, чтобы отобразить Биомению и выберите Центр управления... (пропустите следующий шаг).
2. Выполните проверку подлинности (отсканируйте палец или введите пароль) и щелкните Отправить.
3. Выберите Настройки > Вход в Windows.



4. Выберите тип входа:

Стандартный вход в Windows. Вход по отпечатку пальца будет запрещен, и вы будете входить в систему, используя стандартный вход в Windows.

- Вход по отпечатку пальца. Будет разрешен вход в систему, используя отпечаток пальца вместо пароля Windows.

Разрешить обходной вход с помощью пароля Windows. Если установлен этот флажок, можно использовать стандартный вход в Windows. Если флажок снят, то входить в систему, используя имя пользователя и пароль, могут только администраторы.

- (Только для Windows XP) Разрешить быструю смену пользователя. Также поддерживается функция быстрой смены пользователя ОС Windows. Вы сможете войти в систему после другого пользователя просто отсканировав ваш палец.
- Включить защиту при включении компьютера. Установите этот флажок, чтобы выполнить проверку подлинности по отпечатку пальца на уровне BIOS. Для получения дополнительных сведений см. Защита при включении питания .

Разрешить использовать отпечаток, используемый при предварительной загрузке, для автоматического входа в Windows. Когда установлен этот флажок, вы сможете войти в Windows автоматически после успешной проверки подлинности при загрузке. Повторная проверка подлинности при входе в Windows не потребуется.

5. Щелкните Применить, чтобы сохранить изменения.

#### 5.1.1. Защита при включении питания

Функция защиты при включении питания предотвращает несанкционированный доступ к компьютеру пользователя на уровне BIOS. Если на компьютере включена система защиты при включении питания, операционная система не начнет загружаться с жесткого диска, пока не будет выполнена успешная проверка подлинности по отпечатку пальца.

При перезагрузке компьютера пользователь должен пройти проверку подлинности отпечатков. Пользователю предоставляется ограниченное время, чтобы приложить палец к датчику. Компьютер продолжит загрузку только в том случае, если отсканированный отпечаток совпадет с образцом, хранящимся в памяти устройства. По окончании успешной проверки подлинности процесс загрузки продолжится в обычном режиме.

## 5.2. Инспектор хранения

Инспектор хранения отпечатков – это инструментальное средство для просмотра и редактирования содержимого хранилища в вашем устройстве с датчиком отпечатков. Показываются все записи, хранящиеся в вашем устройстве. В приложении Protector Suite 2009 показывается описание для каждого пальца, а также информация о его использовании.

Чтобы удалить отпечатки из устройства:

1. Щелкните последовательно
  - Пуск > Все программы > Protector Suite > Центр управления
  - Или правой кнопкой мыши щелкните значок на панели задач и выберите Запустить центр управления...
  - Или отсканируйте палец, чтобы отобразить Биомению и выберите Центр управления... (пропустите следующий шаг).
2. Выполните проверку подлинности (отсканируйте палец или введите пароль) и щелкните Отправить.
3. Щелкните последовательно Настройки > Инспектор хранения.
4. Выберите запись, которую необходимо удалить, и щелкните кнопку Удалить палец. Чтобы отобразить изменение, список записей обновится.
5. Щелкните Применить, чтобы сохранить изменения.



### Замечание

Разрешение на удаление отпечатков пальцев устанавливается в настройках политики безопасности (см. Политики). Некоторые права могут принадлежать только администраторам.

## 5.3. Выбор обложки

Чтобы выбрать облик приложения Protector Suite 2009

Приложение Protector Suite 2009 после перезапуска будет с новой обложкой. Чтобы вернуть прежнюю обложку, повторите действия и выберите нужную обложку.

1. Щелкните последовательно
  - Пуск > Все программы > Protector Suite > Центр управления
  - Или правой кнопкой мыши щелкните значок на панели задач и выберите Запустить центр управления...
  - Или отсканируйте палец, чтобы отобразить Биоменю и выберите Центр управления... (пропустите следующий шаг).
2. Выполните проверку подлинности (отсканируйте палец или введите пароль) и щелкните Отправить.
3. Щелкните последовательно Настройки > Выбор обложки.
4. Выберите обложку в меню.
5. Щелкните Применить, чтобы сохранить изменения.
6. Щелкните Да, чтобы перезапустить приложение. Чтобы появилась новая обложка, необходимо перезапустить приложение.

## 5.4. Звук

Выбранный звук воспроизводится при успешном или неудачном завершении операции с отпечатком пальца. Можно использовать системные звуки по умолчанию, отключить звук или найти нужный звуковой файл (в формате WAV).

Чтобы выбрать звук для приложения Protector Suite 2009:

1. Щелкните последовательно
  - Пуск > Все программы > Protector Suite > Центр управления
  - Или правой кнопкой мыши щелкните значок на панели задач и выберите Запустить центр управления...
  - Или отсканируйте палец, чтобы отобразить Биоменю и выберите Центр управления... (пропустите следующий шаг).
2. Выполните проверку подлинности (отсканируйте палец или введите пароль) и щелкните Отправить.
3. Щелкните последовательно Настройки > Звук.

4. Выберите Отсутствует, чтобы отключить звуки, Системный, по умолчанию, чтобы оставить звуки по умолчанию, или выберите Пользовательский и найдите свои аудиофайлы (в формате WAV).
5. Щелкните Применить, чтобы сохранить изменения.

## 5.5. Прокрутка

Можно использовать датчик отпечатков для прокрутки Биоменю и любого приложения Windows вместо колесика мыши.

Включите или отключите прокрутку с помощью флажка Функции датчика: прокрутка на странице Значок на панели задач или нажатием сочетания клавиш Переключение прокрутки.

Когда флажок "Функции датчика: прокрутка" установлен, значок в области задач меняется, показывая, что включена функция прокрутки для датчика. Сочетание клавиш не задается по умолчанию после установки приложения Protector Suite 2009, и если вы предполагаете использовать его, это сочетание клавиш следует назначить (см. ниже).

Чтобы настроить прокрутку и функцию переключения прокрутки:

1. Щелкните последовательно
  - Пуск > Все программы > Protector Suite > Центр управления
  - Или правой кнопкой мыши щелкните значок на панели задач и выберите Запустить центр управления...
  - Или отсканируйте палец, чтобы отобразить Биоменю и выберите Центр управления... (пропустите следующий шаг).
2. Выполните проверку подлинности (отсканируйте палец или введите пароль) и щелкните Отправить.
3. Щелкните последовательно Настройки > Прокрутка.
4. Переместите ползунки, чтобы настроить значения.
  - Скорость. Переместите ползунок, чтобы настроить скорость прокрутки. Таким образом можно задать расстояние, на которое перемещается курсор, когда вы перемещаете палец по датчику.
  - Ускорение. Переместите ползунок, чтобы установить ускорение прокрутки. Чем быстрее вы перемещаете палец по датчику, тем быстрее выполняется прокрутка.
  - Чтобы задать клавишу переключения прокрутки, перейдите в поле Переключение прокрутки. Нажмите сочетание клавиш, которое позволит включать и отключать функцию прокрутки. Сочетание клавиш появится в этом поле. Чтобы изменить его, нажмите другое сочетание клавиш.
5. Щелкните Применить, чтобы сохранить изменения.

## 5.6. Обновить

При наличии обновления нажмите кнопку «Загрузить», чтобы получить последнюю версию программы считывания отпечатков. Если задана автоматическая проверка наличия обновлений, такая проверка будет выполняться при каждом запуске Центра управления.

Чтобы настроить функцию обновления:

1. Щелкните последовательно
  - Пуск > Все программы > Protector Suite > Центр управления
  - Или правой кнопкой мыши щелкните значок на панели задач и выберите Запустить центр управления...
  - Или отсканируйте палец, чтобы отобразить Биомению и выберите Центр управления... (пропустите следующий шаг).
2. Выполните проверку подлинности (отсканируйте палец или введите пароль) и щелкните Отправить.
3. Щелкните последовательно Настройки > Обновить.
4.
  - Статус обновления. Информировать о текущем статусе программного обеспечения. При появлении новой версии приложения Protector Suite 2009 щелкните кнопку Загрузить обновление, чтобы получить обновление.
  - Проверка обновления. Проверьте текущие обновления либо вручную, щелкнув кнопку Проверить наличие обновлений, либо установите флажок Автоматически проверять наличие обновлений, чтобы получать самые последние сообщения о статусе. Проверка нового обновления будет выполняться при каждом запуске Центра управления.
  - Щелкните Применить, чтобы сохранить изменения.

## 5.7. Дополнительные параметры

Установка дополнительных параметров для политик безопасности, биометрической защиты и производительности.

Чтобы открыть страницу «Дополнительные параметры»:

1. Щелкните последовательно
  - Пуск > Все программы > Protector Suite > Центр управления
  - Или правой кнопкой мыши щелкните значок на панели задач и выберите Запустить центр управления...
  - Или отсканируйте палец, чтобы отобразить Биомению и выберите Центр управления... (пропустите следующий шаг).
2. Выполните проверку подлинности (отсканируйте палец или введите пароль) и щелкните Отправить.
3. Щелкните последовательно Настройки > Дополнительные параметры.

### 5.7.1. Политики

Настройки политики можно выполнять отдельно для администраторов и ограниченного количества пользователей. Чтобы включить или отключить политику, выберите Да или Нет.

## Регистрация

- Зарегистрировать себя. Позволяет вошедшим в систему пользователям зарегистрировать отпечатки пальцев.
- Зарегистрировать других пользователей. Позволяет регистрировать отпечатки другим пользователям. Зарегистрированы могут быть только пользователи с допустимой учетной записью Windows.
- Изменить себя. Позволяет вошедшему в систему пользователю изменить паспорт отпечатка пальцев, например добавить или удалить зарегистрированные отпечатки пальцев.
- Изменение других пользователей. Позволяет изменять паспорт отпечатка любого пользователя, зарегистрированного на этом компьютере, например добавлять или удалять зарегистрированные отпечатки.
- Импортировать себя. Позволяет импортировать паспорт отпечатка для пользователя, выполнившего вход в систему.
- Импортировать других пользователей. Позволяет импортировать паспорт отпечатка для любого пользователя, зарегистрированного на этом компьютере.
- Экспортировать себя. Позволяет экспортировать паспорт отпечатка для пользователя, выполнившего вход.
- Экспортировать других пользователей. Позволяет экспортировать паспорт отпечатка для любого пользователя, зарегистрированного на этом компьютере.
- Удалить себя. После проверки подлинности разрешает удалить отпечаток пользователя, выполнившего вход в настоящий момент.
- Удалить других пользователей. Позволяет удалить паспорт отпечатка для любого пользователя, зарегистрированного на этом компьютере. Перед удалением паспорта проверка подлинности не требуется.
- Отображение пароля Windows. Позволяет показывать пароль пользователя для входа в Windows.
- Всегда проверять пользователя при доступе к параметрам. Пользователю при получении доступа к параметрам приложения в Центре управления всегда предлагается выполнить проверку подлинности.
- Самостоятельная регистрация пользователя при входе. Разрешить незарегистрированным пользователям с ограниченными правами вход по паролю, когда вход по паролю отключен для пользователей с ограниченными правами.

## Инспектор хранения отпечатков

- Использовать инспектор хранения отпечатков. Позволяет использовать инспектор хранения отпечатков, то есть пользователи могут удалять только свои отпечатки (кроме последнего, то есть по меньшей мере один отпечаток должен быть зарегистрирован).
- Удалить все отпечатки. Позволяет удалять любые отпечатки с вашего устройства. (Политика использования инспектора хранения отпечатков должна быть включена, чтобы эта политика вступила в силу.)

- Удалить неиспользуемые отпечатки. Позволяет удалять записи отпечатков, не принадлежащие пользователю, зарегистрированному локально, например из предыдущих установок. (Политика использования инспектора хранения отпечатков должна быть включена, чтобы эта политика вступила в силу.)
- Удалить отпечатки других пользователей. Позволяет удалять отпечатки других пользователей. Однако у каждого пользователя должен остаться хотя бы один зарегистрированный отпечаток. (Политика использования инспектора хранения отпечатков должна быть включена, чтобы эта политика вступила в силу.)

### Защита при включении питания

- Добавить отпечатки для защиты при включении питания. Позволяет добавлять отпечатки для защиты при включении питания во время регистрации. Если эта политика отключена, зарегистрированные отпечатки не могут использоваться для проверки подлинности функцией защиты при включении питания.

#### 5.7.2. Параметры биометрии

Приложение Protector Suite 2009 может работать на двух уровнях безопасности. Выбор уровня безопасности определяет точность соответствия отсканированного отпечатка зарегистрированным образцам.

- Обычный уровень. Принятый по умолчанию уровень обработки биометрических данных, который сохраняет баланс удобства и безопасности.
- Безопасный уровень. Используйте в тех случаях, когда безопасность более важна, чем удобство. Этот уровень предоставляет наивысшую безопасность, но следует иметь в виду, что требуется полное соответствие с зарегистрированным образцом, который может результатом повторных неуспешных проверок подлинности для санкционированных пользователей.

#### 5.7.3. Калибровка датчика (дополнительная функция)

Эта функция позволяет калибровать датчик отпечатков. Используйте ее при появлении затруднений со сканированием пальца. Она не повлияет на зарегистрированные образцы отпечатков или на данные приложений.



### Важно

Не прикасайтесь к датчику во время калибровки.

Если ваш датчик поддерживает использование кнопки Калибровать датчик, то эта кнопка открывает диалоговое окно калибровки. Щелкните кнопку Калибровать и дождитесь завершения калибровки. Калибровку можно использовать в случае, если имеются подозрения, что датчик работает неправильно.

#### 5.7.4. Trusted Platform Module TPM (Дополнительная возможность)

Эта страница отображается в тех случаях, когда обнаруживается приложение для управления TPM сторонних производителей. Инициализация TPM позволяет функции Multifactor использовать модуль безопасности. См. Функция Multifactor для получения дополнительной информации о методах Multifactor.

Чтобы инициализировать модуль TPM:

1. Щелкните последовательно

- Пуск > Все программы > Protector Suite > Центр управления
  - Или правой кнопкой мыши щелкните значок на панели задач и выберите Запустить центр управления...
  - Или отсканируйте палец, чтобы отобразить Биомению и выберите Центр управления... (пропустите следующий шаг).
2. Выполните проверку подлинности (отсканируйте палец или введите пароль) и щелкните Отправить.
  3. Щелкните последовательно Настройки > Дополнительные параметры > TPM.
  4. Нажмите кнопку Инициализация.
  5. Появится диалоговое окно, информирующее об успешности завершения операции.
  6. Нажмите кнопку ОК.



# Глава 6. Другие средства

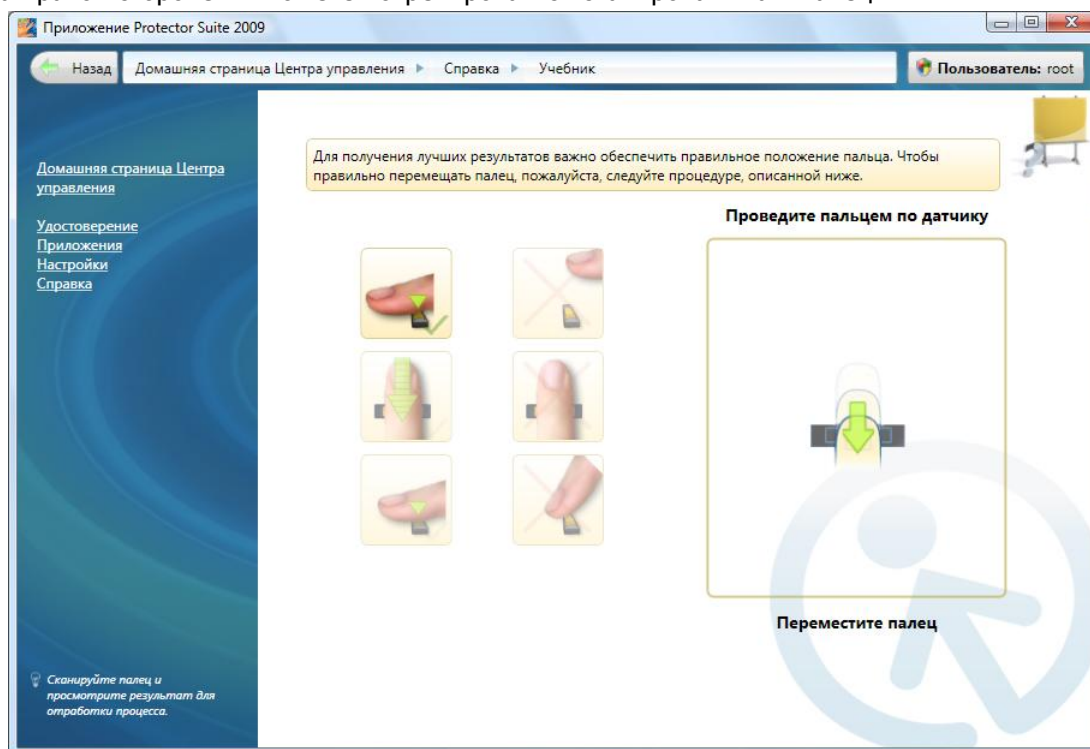
В этом разделе описываются другие средства, которые могут оказать помощь при использовании приложения Protector Suite 2009, например Учебник по работе с отпечатками .

## 6.1. Учебник по работе с отпечатками

Настоятельно рекомендуется ознакомиться с руководством по работе с отпечатками. В учебнике показываются короткие анимационные клипы, демонстрирующие правильное и неправильное сканирование отпечатков пальцев. Вы можете создать ваши образцы отпечатков пальцев, чтобы опробовать этот метод.

Чтобы запустить учебник:

1. Щелкните последовательно
  - Пуск > Все программы > Protector Suite > Центр управления
  - Или правой кнопкой мыши щелкните значок на панели задач и выберите Запустить центр управления...
  - Или отсканируйте палец, чтобы отобразить Биоменю и выберите Центр управления... (пропустите следующий шаг).
2. Щелкните ссылку Учебник или выполните проверку подлинности (отсканируйте ваш палец или введите пароль), щелкните кнопку Отправить и щелкните последовательно Справка > Учебник.
3. Для выполнения правильной процедуры сканирования просмотрите анимационные клипы. На правой стороне вы можете потренироваться сканировать ваш палец.

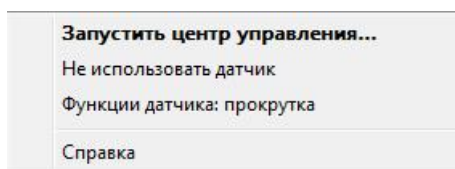


#### 4. Чтобы добиться правильного сканирования отпечатков пальцев:

- Поместите последний сустав пальца над центром датчика.
- Прижмите палец к датчику.
- Поместив палец на датчик, не поднимайте его.
- Не сдвигайте палец в сторону и не крутите его в конце движения.
- Попытайтесь создать образцы ваших отпечатков.

## 6.2. Значок на панели задач

Значок приложения Protector Suite 2009 на панели задач указывает на то, что программа выполняется и предоставляет доступ к функциям, которые не требуют проверки подлинности по отпечатку пальца. Щелкните значок правой кнопкой мыши, чтобы отобразить меню.



#### Варианты значка на панели задач:

- **Запустить центр управления...** Запускает основное диалоговое окно приложения Protector Suite 2009, в котором можно управлять большинством функций и приложений и изменять настройки программы.
- **Не использовать датчик/использовать датчик** Позволяет временно отвязать устройство для работы с отпечатками пальцев от приложения Protector Suite 2009 для использования другим приложением. Эта команда приводит к временному освобождению устройства только на текущий сеанс работы. (Устройство может одновременно использоваться только одним приложением.)
- **Функции датчика: прокрутка** Когда флажок «Функции датчика: прокрутка» установлен, значок на панели задач изменяется, показывая, что включена функция прокрутки для датчика. Сочетание клавиш для переключения прокрутки не задается по умолчанию после установки приложения Protector Suite 2009, и его следует задать в настройках Прокрутка . Снимите флажок, чтобы отключить прокрутку.
- **Справка.** Выводит на экран полную справку для приложения Protector Suite 2009. Чтобы вывести на экран контекстно-зависимую справку для определенной страницы, нажмите клавишу F1 на странице, для которой необходимо получить справку.



#### Важно

Если выбрать Не использовать параметр датчика, проверка подлинности по отпечатку пальца выполняться не будет. Эта функция предназначена только для продвинутых пользователей, например для разработчиков других биометрических приложений.

## 6.3. Использование справки

В приложении Protector Suite 2009 содержится справочная система, основанная на формате HTML.



### Подсказка

Можно также щелкнуть правой кнопкой мыши значок на панели задач и выбрать Справка или отсканировать палец, чтобы вывести на экран Биоменю и выбрать Справка.

Чтобы отобразить контекстно-зависимую справку:

- Нажмите клавишу F1, чтобы отобразить справку на странице, для которой необходима справочная информация.
- 1. Щелкните последовательно Пуск > Все программы > Protector Suite > Центр управления
- 2. Щелкните ссылку Справка или выполните проверку подлинности (отсканируйте ваш палец или введите пароль), щелкните кнопку Отправить и щелкните последовательно Справка > Справка.

## 6.4. Экран «Введение»

Экран «Введение» отображается после прикосновения к датчику, когда отсутствуют зарегистрированные отпечатки. На нем находится ссылка на ознакомительный клип по продукту для приложения Protector Suite 2009 и ссылка на регистрацию отпечатков пальцев.

Чтобы получить доступ к ознакомительному клипу по продукту позже:

- Щелкните последовательно
  - Пуск > Все программы > Protector Suite > Центр управления
  - Или правой кнопкой мыши щелкните значок на панели задач и выберите Запустить центр управления...
  - Или отсканируйте палец, чтобы отобразить Биоменю и выберите Центр управления... (пропустите следующий шаг).
- Выполните проверку подлинности (отсканируйте палец или введите пароль) и щелкните Отправить.
- Щелкните последовательно Справка > Обзор продукта.

## 6.5. Информационная панель устройства считывания отпечатков

Информационная панель устройства считывания отпечатков содержит сведения о датчике и окно для проверки сканирования отпечатков. Можно использовать это диалоговое окно, чтобы получить подробные сведения о датчике в случае возникновения проблем с оборудованием для связи со службой технической поддержки и т. д.

Чтобы отобразить информационную панель устройства считывания отпечатков:

1. Выберите Пуск > Панель управления.
2. Щелкните Датчик отпечатков. Появится диалоговое окно «Информационная панель устройства считывания отпечатков».
  - Выберите вкладку Версия, чтобы отобразить сведения о датчике (тип устройства, имя, версия и т.д.). Чтобы экспортировать данные в текстовый файл, щелкните Со-

хранить и выберите папку, в которую будет сохранен файл (по умолчанию - FingerprintSensorVersion.txt).

- Выберите вкладку Тест пальца, чтобы просмотреть пробные изображения, полученные при попытке отсканировать палец.

3. Щелкните Закрывать, чтобы закрыть диалоговое окно.

## 6.6. Управление другими пользователями

Как администратор, вы можете управлять другими пользователями в приложении Protector Suite 2009. Вы можете задавать или удалять нового пользователя. Данные пользователя могут быть удалены, импортированы или экспортированы.

Чтобы управлять другими пользователями:

1. Щелкните последовательно
  - Пуск > Все программы > Protector Suite > Центр управления
  - Или правой кнопкой мыши щелкните значок на панели задач и выберите Запустить центр управления...
  - Или отсканируйте палец, чтобы отобразить Биомению и выберите Центр управления... (пропустите следующий шаг).
2. Выполните проверку подлинности (отсканируйте палец или введите пароль) и щелкните Отправить.
3. Перейдите на страницу Удостоверение и щелкните ссылку Управление другими пользователями....

ИЛИ

Щелкните кнопку пользователя рядом с панелью навигации.

4. Выберите пользователя и в меню выберите действие, использующее кнопки.