

FUNDO MUNICIPAL DE SAÚDE
MUNICÍPIO DE VENDA NOVA DO IMIGRANTE - ES

CNPJ 14.744.834/0001-16



Prefeitura de
Venda Nova do Imigrante
Estado do Espírito santo



RELATÓRIO DE GESTÃO

UG FUNDO SAÚDE

RELGES - IN 68 TCEES, ANEXO III, Item 2.2

PCA DO EXERCÍCIO DE 2021

FUNDO/SECRETARIA MUNICIPAL DE SAÚDE

Prefeito Municipal: João Paulo Schettino Mineti

Secretária Municipal: Marise Bernarda Vilela

1. Apresentação

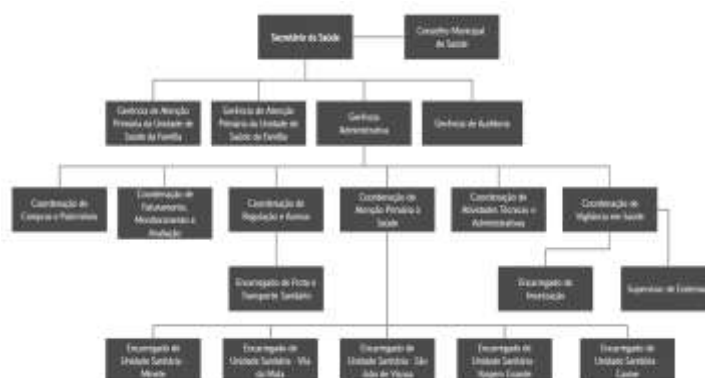
A Secretaria Municipal de Saúde de Venda Nova do Imigrante - ES tem sua base normativa do SUS que determina a gestão como plena do Sistema de Saúde.

O Relatório de gestão é o instrumento que apresenta ao público e, em particular aos órgãos de controle, as ações desenvolvidas e os resultados alcançados pela Programação Anual de Saúde, contemplando a comprovação da aplicação de recursos financeiros repassados ao Fundo Municipal de Saúde.

Os resultados alcançados são apurados, com base no conjunto de indicadores, que foram definidos na programação para acompanhar o cumprimento das metas anuais, dos valores orçamentários e dos recursos financeiros nela fixadas. Alguns valores poderão sofrer alterações visto que o fechamento anual nos sistemas de informação do SUS só ocorrem a partir do vigésimo dia do mês subsequente.

2. Organização e Funcionamento da Secretaria Municipal de Saúde

O organograma da Secretaria Municipal de Saúde está regulamentado pela Lei Municipal Nº 666, de 12 de dezembro de 2005, em seus artigos 36 a 45, a qual dispõe sobre a Estrutura Administrativa da Prefeitura Municipal de Venda Nova do Imigrante e dá outras providências.



Por força da Lei Municipal nº 666/2005, e suas alterações, a estrutura administrativa da Secretaria Municipal de Saúde é composta por 01 Secretário Municipal de Saúde, 04 Gerentes, 06 Coordenadores, 01 Supervisor, e 07 Encarregados, que realizam todo o acompanhamento dos serviços públicos de saúde do Município, tendo como objetivo principal oferecer serviços de saúde de qualidade à população, garantindo, também, condições de trabalho aos servidores públicos.

Em 2021, o Município ampliou mais duas equipes de estratégia de saúde da família (uma na Caxixe e outra em São João), além da implantação do atendimento em telemedicina e teleconsulta. Além disso o ano de 2021 também contemplou a elaboração do plano Municipal de saúde gestão 2022-2025 onde se apresentam o diagnóstico situacional atual e proposta de ações para os anos subsequentes. Em análise ainda temos a liberação de uma emenda parlamentar para a construção da unidade de saúde do Bairro Marmin.

Aconteceu em julho de 2021, a posse dos novos membros do Conselho Municipal de Saúde-bienio 2021/2023 de acordo com o edital das eleições 001/2021 e Decreto Municipal de Nomeação nº 3.826/2021. A relação dos membros, pode ser conferida no site da Prefeitura.

3. Fundo Municipal De Saúde

O Fundo Municipal de Saúde foi criado pela Lei Municipal Nº 091 de 11 de novembro de 1991. Objetiva criar condições financeiras e de gerência dos recursos destinados ao desenvolvimento das ações de saúde.

O Fundo Municipal de Saúde (FMS) é uma unidade orçamentária que atua na contabilidade dos recursos financeiros da Secretaria Municipal de Saúde. Possui conta própria no Banco do Brasil onde mensalmente é repassado os 15% dos recursos próprios e também as transferências federais do Ministério da Saúde.

Os gastos são empenhados em rubricas específicas do Fundo Municipal de Saúde onde todos são analisados e aprovados pelo Conselho Municipal de Saúde.

No ano de 2021 o município recebeu R\$ 3.950.000,00 em emendas parlamentares, distribuídos da seguinte forma:

TIPO DE EMENDA	VALOR		PARLAMENTAR
	INDICADO	PROPOSTA	
Equipamento Especializado	R\$250.000,00	R\$248.675,00	Norma Ayub
Equipamento PAB	R\$150.000,00	R\$149.971,00	Soraya Manato
TOTAL EQUIPAMENTO		R\$398.646,00	
Incremento PAB	R\$1.000.000,00	R\$1.000.000,00	Evair de Melo
Incremento PAB	R\$ 450.000,00	R\$ 250.000,00	Norma Ayub
		R\$ 200.000,00	Relator Geral
Incremento PAB	R\$ 350.000,00	R\$ 150.000,00	Marcos do Val
		R\$ 200.000,00	Da Vitória
TOTAL INCREMENTO PAB		R\$1.800.000,00	
Incremento MAC	HPM	R\$ 500.000,00	Ted Conti
Incremento MAC	HPM	R\$ 1.000.000,00	Evair de Melo
Incremento MAC	HPM	R\$ 150.000,00	Ted Conti
	SMS	R\$ 100.000,00	Lauriete
TOTAL INCREMENTO MAC		R\$1.750.000,00	

Foram adquiridos ainda neste ano:

- 29 Poltronas reclináveis hospitalares para acompanhantes da internação do HPM Informatização das UBS;
- Aquisição de equipamento para análise hematológica no laboratório municipal;
- Ar condicionados 12.000 BTUs para as Unidades de Saúde -15 unidades

Além disso recebemos da empresa Suzano uma doação de uma câmara fria de 120L e cinco caixas térmicas para atender a demanda da rede de vacinação do Município.

4. Ações De Saúde Desenvolvidas

4.1. Estratégia Saúde Da Família

O Programa Estratégia Saúde da Família é a base do sistema municipal de saúde e a porta de entrada para o serviço de saúde, conforme preconiza o Ministério da Saúde contando com 05 (cinco) Unidades de Saúde com 10 (dez) equipes ESF e uma policlínica para atendimento de média complexidade (especialistas) e Covid. A Unidade de Saúde do Bairro Minete possui uma estrutura física que comporta 03(três) equipes e a Unidade da Vila da Mata 02 (duas).

- 10 (dez) Equipes de ESF: Minete I, Minete II, Minete III, Vila da Mata I, Vila da Mata II, Vila da Mata III (V. Grande), Caxixe I, Caxixe II e São João de Viçosa I e São João de Viçosa II;
- 05 (cinco) Equipes de Saúde Bucal: Minete I, São João de Viçosa, Vargem Grande, Vila da Mata e Caxixe;
- 10 (dez) Médicos Clínicos Gerais ESF;
- 10 (dez) Enfermeiros ESF;
- 10 (dez) Auxiliares de Enfermagem ESF;
- 05 (cinco) Odontólogos ESF;
- 05 (cinco) Auxiliares de Saúde Bucal ESF;
- 46 (quarenta e seis) Agentes Comunitários de Saúde.

PRODUÇÃO MÉDICA E DE ENFERMAGEM DA ESF DO MUNICÍPIO EM 2021	
ESF	TOTAL GERAL
CONSULTAS MÉDICAS	38.710
CONSULTAS ENFERMAGEM	16.229
VISITAS DOMICILIARES (MÉDICO E ENFERMEIRO)	1.861
TÉCNICOS/AUXILIAR DE ENFERMAGEM	99.345
DENTISTA	6.423
PREVENTIVO	2.371
MAMOGRAFIA	777
OUTROS PROCEDIMENTOS MÉDICOS E DE ENFERMAGEM (eletro, testes rápidos, triagem, acolhimento)	22.944
Nº DE VISITAS DOMICILIARES DOS ACS	189.352

A rede municipal também disponibiliza nas unidades de saúde atendimentos especializados de fisioterapia, pediatria, nutricionista, fonoaudiologia e psicologia.

PRODUÇÃO DE ESPECIALIDADES NAS UBS DO MUNICÍPIO EM 2021	
ESPECIALIDADE	TOTAL GERAL
FISIOTERAPIA (realizada nas US)	1.125
PEDIATRIA	3.021

NUTRIÇÃO	986
FONOAUDIOLOGIA	608
PSICOLOGIA	2.216

Todos os setores odontológicos das unidades básicas de saúde foram adaptados com reformas e divisão dos consultórios para possibilitar o atendimento da população em virtude dos protocolos adotados pelo Ministério da Saúde diante da Covid 19.

PRODUÇÃO ODONTOLÓGICA DO MUNICÍPIO EM 2021	
USF	TOTAL GERAL
PROCEDIMENTOS	11.176
1ª CONSULTA	2.420
TRATAMENTO CONCLUÍDO	11.240

As unidades de saúde da Vila da Mata e Minete estão em processo de reforma da estrutura física. Em decorrência da obra necessária para adequar a UBS Vila da Mata a mesma teve seu atendimento a partir de novembro transferido para o anexo da UBS Minete.

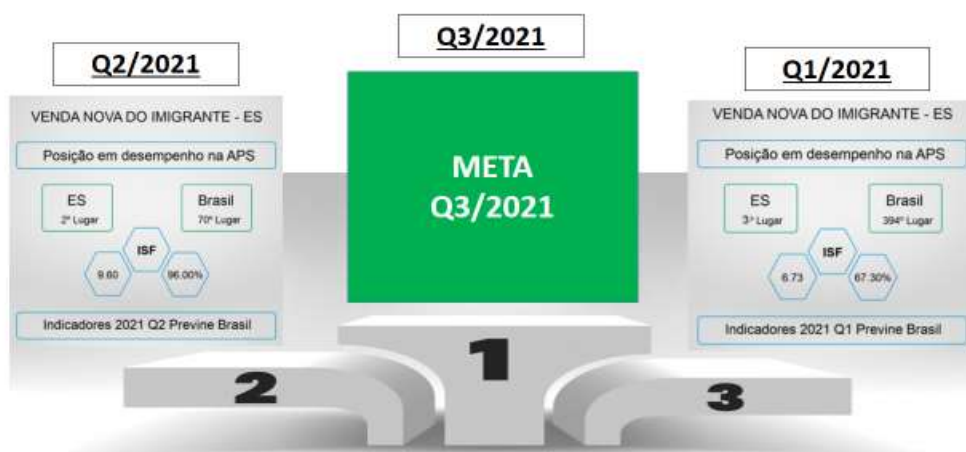


Foram realizadas ainda duas capacitações no mês de outubro para os funcionários com a temática qualidade na recepção em serviços de saúde e humanização na assistência aos serviços de saúde.



Todos os dados apresentados neste documento estão disponíveis na secretaria de saúde deste município. As bases dos dados são de programas federais, estaduais e municipais tais como, DATASUS, E-SUS, RG System. As planilhas podem sofrer alterações devido ao sistema do Ministério da Saúde que faz a consolidação tardiamente.

4.2. Indicadores Previne Brasil



Venda Nova do Imigrante é destaque em saúde pública do Estado. O Município alcançou a segunda posição no ranking estadual do programa Previne Brasil, do Governo Federal, que mede os indicadores relativos ao serviço da Atenção Básica de Saúde nos municípios. A Classificação é realizada de acordo com o monitoramento de ações estratégicas dos serviços de saúde realizados no município. São eles: Pré-natal (Proporção de gestantes com pelo menos 6 (seis) consultas pré-natal realizadas, sendo a primeira até a 20ª semana de gestação; Proporção de gestantes com realização de exames para sífilis e HIV; Proporção de gestantes com atendimento odontológico realizado; Saúde da Mulher (Cobertura de exame citopatológico (preventivo)), Saúde da Criança (Cobertura vacinal de Poliomielite inativada e de Pentavalente) e Doenças Crônicas (Percentual de pessoas hipertensas com pressão arterial aferida em cada semestre; Percentual de diabéticos com solicitação de hemoglobina glicada).

Ordem	Município	ISF	Pré-Natal (6 consultas) (%)	Pré-Natal (Sífilis e HIV) (%)	Gestantes Saúde Bucal (%)	Cobertura Citopatológico (%)	* Cobertura Polio e Penta (%)	Hipertensão (PA Aferida) (%)	Diabetes (Hemoglobina Glicada) (%)
1	LARANJA DA TERRA	10,00	74	94	87	46	0	61	84
2	VENDA NOVA DO IMIGRANTE	10,00	70	84	92	43	0	61	79
3	MARILÂNDIA	9,97	80	98	59	44	0	67	84
4	MUCURICI	9,83	84	83	88	37	0	59	52
5	PANCAS	9,66	66	75	81	36	0	44	51
6	MONTANHA	9,43	68	83	88	25	0	45	81
7	AFONSO CLÁUDIO	9,28	70	95	93	40	0	32	75
8	VILA PAVÃO	9,19	63	89	89	33	0	34	76
9	MUNIZ FREIRE	8,74	45	84	79	22	0	39	68
10	RIO BANANAL	8,52	62	88	77	39	0	21	35
11	SÃO GABRIEL DA PALHA	8,40	53	84	92	24	0	32	65
12	DOMINGOS MARTINS	8,39	43	62	70	26	0	34	33
13	BOA ESPERANÇA	8,35	65	73	67	22	0	30	63
14	IUNA	8,34	65	88	57	24	0	21	62
15	RIO NOVO DO SUL	8,31	61	73	61	33	0	32	28
16	SÃO DOMINGOS DO NORTE	8,29	39	70	61	24	0	26	91
17	PINHEIROS	8,28	73	52	85	34	0	14	55
18	GOVERNADOR LINDENBERG	8,22	47	67	59	34	0	21	39
19	ALFREDO CHAVES	8,21	58	76	64	33	0	35	31
20	ITARANA	8,16	55	82	66	24	0	16	81
21	PRESIDENTE KENNEDY	8,01	29	62	77	33	0	37	31
22	VARGEM ALTA	8,00	36	57	60	10	0	30	56
23	ANCHIETA	7,98	63	55	45	28	0	32	47
24	PONTO BELO	7,92	85	96	96	35	0	1	94
25	ÁGUA BRANCA	7,91	16	84	88	29	0	32	58
26	BARRA DE SÃO FRANCISCO	7,72	64	76	85	27	0	1	73
27	CONCEIÇÃO DA BARRA	7,72	66	70	93	27	0	1	74

4.3. Assistência Farmacêutica

A Assistência Farmacêutica Municipal buscou a qualificação de seus serviços e a busca de condutas baseadas na medicina em evidências - priorizando a ciência, sempre com vistas a garantir a saúde, a segurança e o tratamento eficaz para os seus

clientes. Neste sentido, foi estabelecida a Comissão de Farmácia e Terapêutica, representada por profissionais de todas as áreas da saúde, para revisar e atualizar a Relação Municipal de Medicamentos Essenciais. Somado a isso, há grandes conquistas como a construção de uma nova sede para a Central de Abastecimento Farmacêutico e a implantação do controle individualizado de dispensação vinculado ao prontuário eletrônico, somando infra-estrutura e qualidade à Assistência Farmacêutica.

TOTAL VENDA NOVA DO IMIGRANTE	TOTAL GERAL
Nº de Planilhas e Receitas COMUNS	18.042
Nº de Receitas de PSICOTRÓPICOS	8.285
Nº de Receitas de ANTIMICROBIANOS	2.918

5. Vigilância Em Saúde

A Vigilância em Saúde no município de Venda Nova atua de forma sistemática e em parceria com a Atenção Primária para que consiga traçar o perfil epidemiológico do município e atuar de forma a prevenir e controlar os efeitos das doenças na nossa população. Tem suas ações voltadas para Vigilância Epidemiológica, Vigilância Ambiental, Vigilância Sanitária e Imunização. Essas ações além de previstas e regulamentadas pelo Ministério da Saúde, estão descritas na Lei Municipal Nº 843/2009, que Institui o Código de Saúde do Município de Venda Nova do Imigrante-ES.

Nesse ano de 2021, mesmo com a pandemia a vigilância em Saúde, atuou em todas as suas áreas se esforçando para cumprir com suas metas e pactuações de rotina.

5.1. VIGILÂNCIA AMBIENTAL

No município nós contamos com 9 agentes de endemias, 1 agente que realiza análises laboratoriais e 1 supervisor geral de endemias. Desenvolve ações para controle das arboviroses, da esquistossomose, leishmaniose, malária, doença de chagas, raiva leptospirose, entre outras.

Também conta com o apoio do médico Veterinário.

O serviço da vigilância ambiental continua sendo orientado pela nota informativa nº08/2020 da Coordenação- Geral de Vigilância de Arboviroses, Departamento de Imunização e Doenças Transmissíveis, Secretaria de Vigilância em Saúde do Ministério da Saúde, para que a equipe de agentes de combate à endemias não realize visitas intra-domiciliares, apenas no peridomicílio. Também seguimos à risca as recomendações para adequação das suas ações.

Sendo assim, os ciclos de visitas domiciliares realizados durante esse período seguiram orientações dadas pelo Ministério da Saúde para o enfrentamento da pandemia.

	1º Ciclo	2º Ciclo	3º Ciclo	4º Ciclo	Total
Numero de moveis cadastrados	11.733	11.787	11.823	11.854	47.197
Numero de visitas realizadas	11.211	11.077	11.191	11.147	44.626
Numero de focos gerais	235	267	82	23	607
Numero de focos de Aedes	112	121	31	7	271
Numero de notificações por foco	0	0	0	0	0

5.2. Vigilância Sanitária

O trabalho de fiscalização da vigilância sanitária municipal funciona de acordo com a classificação do grau de risco regulamentada na PORTARIA Nº 033-R, DE 24 DE FEVEREIRO DE 2021 (Publicada no DIO/ES, de 25 de março de 2021) Dispõe sobre a Classificação do Grau de Risco para as atividades econômicas sujeitas à vigilância sanitária no estado do Espírito Santo, para fins de licenciamento, e dá outras providências.

Nosso município realizou a pactuação de todas as atividades de baixo risco e algumas de risco médio e nenhuma de risco alto, em virtude do cargo de fiscais sanitários ser de nível médio.

Conforme o Art. 6º da Resolução RDC/ANVISA nº153/2017, a definição do grau de risco das atividades econômicas sujeitas à vigilância sanitária deve observar critérios relativos à natureza das atividades, aos produtos e insumos relacionados às mesmas e à frequência de exposição aos produtos ou serviços, cabendo atualização sempre que o contexto sanitário demandar, considerando, entre outros fatores, a atualização da tabela de CNAE - Classificação Nacional de Atividades Econômicas - pela Concla/IBGE.

A Vigilância Sanitária realizou um total de 1.144 ações e entre elas as mais recorrentes foram:

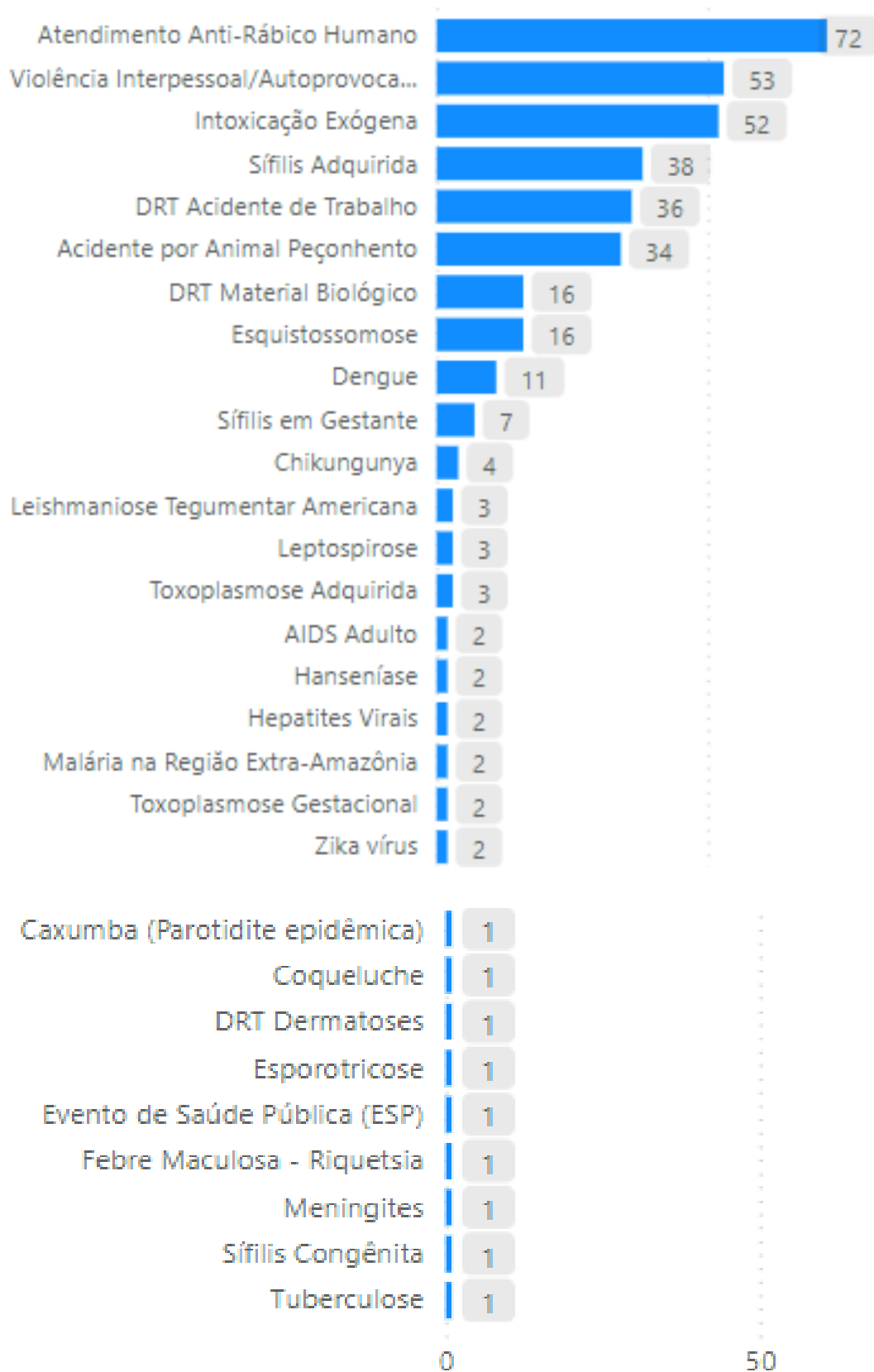
- Atividade educativa para o setor regulado (657);
- Atividade educativa para a população (125);
- Inspeção de estabelecimentos sujeitos a vigilância (79).

5.3. Vigilância Epidemiológica

As atividades da Vigilância Epidemiológica no ano de 2021, assim como no ano anterior, foram centradas em ações de combate e controle do novo coronavírus. A pandemia nos exigiu respostas rápidas e assertivas, onde se tornou necessário realizar adequações nos processos de trabalho, dessa forma as principais estratégias adotadas neste ano foram a ampliação de testagem para covid 19, monitoramento de suspeitos e confirmados e vacinação.

Contudo, além do Covid, estão elencados abaixo todos os agravos notificados até 20 de dezembro de 2021. Esse ano, destacou-se significativamente um aumento nos casos de Sífilis adquirida, saindo de 6 casos notificados em 2020, para 38 em 2021. Observamos uma queda nas notificações de Violência Interpessoal / autoprovocada em relação ao ano passado, de 96 para 53 em 2021. Outro agravo que obteve queda foram as notificações de Dengue, que em 2020 foram 75 e esse ano apenas 11, fato que se deu talvez, ao foco nas notificações da Covid.

Painel de Notificações por Doença/Agravo



Dentre tantas notificações, a Vigilância epidemiológica busca manter as fichas qualificadas, com o seguimento adequado, prestando apoio as equipes de atenção primária com o manejo dos agravos, obtendo 100% das notificações deste ano encerradas dentro do prazo oportuno.



5.4. Imunização

Esse ano a secretaria municipal de Saúde iniciou uma obra para a construção da rede de frios municipal na unidade de Saúde do Bairro Minete.

Para reforçar as ações da equipe de imunização que continua com as campanhas de rotina e também iniciou a campanha de vacinação de Covid, a administração fez um remanejamento de profissionais para suprir a nova demanda vinda com a pandemia.

Outro ponto de extrema importância que se intensificou com a pandemia, foi a necessidade de manutenção preventiva em todas as câmaras de refrigeração de

imunobiológicos, com contrato finalizado no decorrer desse ano.

Imunobiológico	Cob Acumulada - Dez
Poliomielite(< 1 ano)	80,83
BCG	120,56
Varicela	81,67
Tetra Viral	0,00
Tríplice Viral - D2	74,44
Menigocócica Conj.C(1 ano)	74,17
FA(< 1 ano)	77,22
Rotavírus Humano	73,33
Hepatite B(<1 ano)	80,00
Hepatite A	81,39
Pentavalente (< 1 ano)	80,00
DTP - 4 anos(2º REF)	80,06
Hepatite B(<30 dias)	71,67
Tríplice Viral - D1	84,17
Pneumocócica(<1 ano)	73,61
DTP - 01 ano(1º REF)	84,17
Menigocócica Conj.C(< 1 ano)	70,83
Menigocócica Conj.C(9 anos)	0,31
Poliomielite(VOP/VIP)(1ºREF)	75,83
Poliomielite(VOP/VIP)(2ºREF)	71,03
Pneumocócica(1 ano)	71,39

6. Setor De Regulação

A Secretaria Municipal dispõe de uma organização própria para atender os munícipes na média e alta complexidade do serviço de saúde. Contamos como um programa próprio e com programa estadual para avaliar e agendar as demandas não contempladas no âmbito municipal.

Dispõe de contratos com hospital Padre Máximo para atendimento de pronto socorro e internação em clínica médica e obstétrica, contrato com Consórcio CIM Pedra Azul, para atender consultas e exames não ofertados pelo Estado e mesmo para facilitar a vida dos munícipes evitando o transporte sanitário.

As especialidades não encontradas ou que o orçamento do contrato CIM Pedra Azul não consegue atender são regulados através do sistema MV de regulação formativa disponibilizado pela secretaria estadual de saúde que agendam nos serviços

contemplados em nossa PPI Estadual (programação pactuada integrada).

Os serviços ofertados pela Central de Regulação Municipal são fornecidos de 04 (quatro) formas:

- Sistema Estadual de Regulação – MV;
- Consórcio Intermunicipal de Saúde – CIM PEDRA AZUL;
- Agendamento da Rede Municipal;
- Contrato com o Hospital Padre Máximo.
- Contrato com APAE

4.1.1. Sistema Estadual De Regulação Formativa – MV

Serviços ofertados pela rede estadual de serviços de saúde.

O sistema MV acessado via web browser (navegador) através de uma rede como a Internet é fornecido gratuitamente pelo Ministério da Saúde aos municípios o sistema sem custos de implementação, implantação, manutenção, dentre outros. O sistema é responsável pelo gerenciamento/agendamento de consultas e procedimentos ofertados pelo SUS, sendo o procedimento encaminhado pela rede municipal de Atenção Básica diretamente para o nível estadual.

4.1.2. Consórcio Intermunicipal De Saúde – CIM PEDRA AZUL

Sociedade Civil de Direito Público sem fins lucrativos, criado para promover o planejamento, a coordenação dos esforços e a execução dos serviços de saúde, de acordo com as diretrizes do SUS. Fundado em 20 de maio de 1998 tem por finalidade a realização dos interesses comuns entre os entes consorciados na implementação de suas múltiplas políticas públicas. Formado pelos municípios de Afonso Cláudio, Brejetuba, Conceição do Castelo, Domingos Martins, Ibatiba, Ibitirama, Irupi Itaguaçu, Itarana, Iúna, Laranja da Terra, Marechal Floriano, Santa Maria de Jetibá, Venda Nova do Imigrante, Viana e Serra. Através do CIM Pedra Azul são ofertados Consultas, procedimentos e exames especializados aos consorciados, mediante contrato de rateio firmado.

Para o ano de 2021 a secretaria fez um contrato no valor de R\$ 788.589,06 para compra de consultas e procedimentos no CIM Pedra Azul, como houve uma demanda

reprimida que surgiu em decorrência da pandemia de 2020 foi necessário um aditivo atingindo o valor de R\$ 873.347,65 para compra de consultas e procedimentos.

Consultas e procedimento realizados em 2021	
Ortopedia	1001
Urologista	350
Otorrinolaringologia	131
Cardiologia	438
Cardiologia telemedicina	62
Pediatria	37
Angiologia	220
Psiquiatria	1159
Ressonância Magnética	45
Sedação	0
Exames Laboratoriais	7378
Contraste/tomografia	1
Tomografia Computadorizada	91
Angiotomografia	2
Ultrassom Diversas	1082
Ultrassom Obstétricas	492
Ultrassom Obstétrica c/ Doppler	34
Ultrassom Morfológica	21
Ultrassom Doppler	71
Radiografia	1587
Densitometria ossea	13
Mamografia	42
Endoscopia	0
Colonoscopia	0
Consulta Oftalmológica	381
Exames oftalmológicos	484
Anestesista	1
Consulta Ortopédica/telemedicina	22
Procedimento ortopédico	9
ECG com laudo	477
Teste da orelhinha	28
Fisioterapia avaliação	328
Sessão fisioterapia	4464

4.1.3. Agendamento Da Rede Municipal

Serviços de saúde (consultas, exames e procedimentos) ofertados pela rede municipal de atendimento realizados na Policlínica Municipal e laboratório municipal, através de servidores públicos municipais efetivos, servidores públicos estaduais disponibilizados a esta municipalidade.

PRODUÇÃO DE ESPECIALIDADES NA POLICLÍNICA EM 2021	
ESPECIALIDADE	TOTAL GERAL
DERMATOGISTA	858
GINECOLOGISTA	941

PRODUÇÃO DO LABORATÓRIO MUNICIPAL EM 2021	
ESPECIALIDADE	TOTAL GERAL
EXAMES LABORATORIAIS	79.649

TELEMEDICINA 2021	
ATENDIMENTOS	62

Através de emenda impositiva recebida da Câmara de vereadores foi possível a aquisição de um equipamento de análise hematológica que modernizou e agilizou a realização dos exames de nossos municípios.

4.1.4. Contrato Com O Hospital Padre Máximo

Historicamente, a Secretaria Municipal de Saúde possui uma parceria com o Hospital Filantrópico Padre Máximo, que executa serviços de pronto atendimento, internação (clínica médica, pediátrica e gineco-obstétrica), cirurgias gerais, através de contratos regulando a prestação dos serviços de saúde ofertados aos municípios.

HOSPITAL PADRE MÁXIMO - 2021													
PROCEDIMENTOS	PRODUÇÃO PACTUADA	PRODUÇÃO ALCANÇADA MENSALMENTE											
		JANEIRO	FEVEREIRO	MARÇO	ABRIL	MAIO	JUNHO	JULHO	AGOSTO	SETEMBRO	OUTUBRO	NOVEMBRO	DEZEMBRO
Procedimento com finalidade diagnóstica (exames laboratoriais, radiológicos, ultrassonografias, eletrocardiograma, tomografia computadorizada) (URGÊNCIA)	100% dos usuários atendidos	100% dos usuários atendidos											
Procedimentos Clínicos (URGÊNCIA)													
Procedimentos Cirúrgicos (URGÊNCIA)													
Serviços Ortopédicos (URGÊNCIA)													
Internação Cirúrgica/Ortopédica/Traumatológica													
Internação Obstétrica													
Internação Clínica/Pediátrica													
**Diagnóstico mamografia rastreamento (faixa etária 50 a 69 anos) (ELETIVO)	1.668 (ANO)	82	31	324	124	74	49	97	88	90	106	85	SERÁ FEITO FINAL DE JAN/2022
**Diagnóstico mamografia unilateral (ELETIVO)													
**Exames de radiologia (ELETIVO)	480 (ANO)	0	10	31	24	24	40	28	49	35	26	33	
**Consultas anestésicas (ELETIVO)	240 (ANO)	0	07	00	02	09	20	12	22	15	15	19	

4.1.5. CONTRATO COM APAE

A secretaria Municipal de Saúde também possui um contrato com a APAE com o objetivo de cooperação técnica e financeira para atender crianças, jovens e adultos com deficiência em situação de dependência e/ou desproteção social para os municípios de Venda Nova do Imigrante.

APAE - 2021													
PROCEDIMENTOS	PRODUÇÃO PACTUADA	PRODUÇÃO ALCANÇADA MENSALMENTE											
		FEVEREIRO	MARÇO	ABRIL	MAIO	JUNHO	JULHO	AGOSTO	SETEMBRO	OUTUBRO	NOVEMBRO	DEZEMBRO	JANEIRO/2022
Assegurar o atendimento especializado a criança, jovens e adultos com deficiência que estão inseridas na Instituição juntamente com as suas famílias/cuidador	120 (MÊS)	89	217	165	191	149	180	181	204	197	184	SERÁ FEITO FINAL DE JAN/2022	SERÁ FEITO FINAL DE FEV/2022

4.1.3.1. Transporte Sanitário

A Secretaria Municipal de Saúde realiza o transporte sanitário de seus usuários para atendimento de consultas, exames e procedimentos agendados dentro e fora do município.

No ano de 2021 foram adquiridos 02 vans de 21 lugares com acessibilidade para transporte sanitário de pacientes e 1 Ambulância para o HPM.

PLACA	MARCA	MODELO	COR	FINALIDA DE
PPV-7420	VOLKSWAGEN	GOL G6 1.0	BRANCO	VITORIA
OYJ-0896	FIAT	DUCATO VAN	BRANCO	VITORIA
PPV-7448	VOLARE	MICRO ONIBUS COM RAMPA	BRANCO	VITORIA
MQC-8177	FIAT	AMBULANCIA DOBLO	BRANCO	VITORIA
QRE-5H34	RENAULT	AMBULANCIA MASTER 2 MACAS	BRANCO	VITORIA
PPV-7449	RENAULT	AMBULANCIA MASTER 1 MACA	BRANCO	VITORIA
QRE-1B56	MERCEDES BENZ	SPRINTER 21 LUGARES	BRANCO	VITORIA
OYJ-0891	CHEVROLET	SPIN 7 LUGARES	BRANCO	VITORIA
QRI-0J64	RENAULT	SANDERO 1.0	BRANCO	VITORIA
ODA-6650	MARCOPOLO	MICRO ONIBUS VOLARE	BRANCO	VITORIA
ODA-6653	FIAT	UNO 1.0	BRANCO	SMS-SEDE
OYJ-0895	FIAT	DUCATO VAN	BRANCO	VITORIA

TRANSPORTE EM USO ESF

PLACA	MARCA	MODELO	COR	FINALIDADE
ODA-6652	FIAT	UNO 1.0	BRANCO	SMS
OYJ-0889	FIAT	PALIO 1.0	BRANCO	ESF VILA DA MATA
OYJ-0890	FIAT	PALIO 1.0	BRANCO	ESF SÃO JOAO

ODA-6654	FIAT	UNO 1.0	BRANCO	ESF MINETE
ODA-6651	FIAT	DOBLO 1.8	BRANCO	ESF V. GRANDE
MRY-0836	FIAT	VAN	BRANCO	ESF CAXIXE

TRANSPORTE EM USO VIGILÂNCIA

PLACA	MARCA	MODELO	COR	FINALIDADE
MPC-9931	HONDA	C100 BIS	VERMELHA	VIGILANCIA
MTW-0967	HONDA	CG FAN 125	PRETA	VIGILANCIA
MRY-6769	FIAT	UNO 1.0	BRANCO	VIGILANCIA
ODA--6656	VOLKSWAGEN	KOMBI 1.4	BRANCO	VIGILANCIA
PPW-0025	RENAULT	PICK UP UROCH	BRANCO	VIGILANCIA
QRI-0J64	RENAULT	SANDERO 1.0	BRANCO	VIGILANCIA

TRANSPORTE EM USO DO HOSPITAL PADRE MÁXIMO (comodato)

PLACA	MARCA	MODELO	COR	FINALIDADE
OYJ-0878	FIAT	AMBULANCIA DUCATO	BRANCO	HPM
OYJ-0877	FIAT	AMBULANCIA DOBLO 1.4	BRANCO	HPM
MTW-0945	FIAT	UNO MILER	BRANCO	HPM

TRANSPORTE SANITÁRIO DE USUÁRIOS PARA CONSULTAS, EXAMES E PROCEDIMENTOS

ATIVIDADES DESENVOLVIDAS PELA SECRETARIA DE SAÚDE DE VNI	TOTAL
Total de Viagens	1.079
Total de passageiros	10.444

5. COVID-19

A policlínica municipal continuou atendendo aos pacientes suspeitos de Covid 19, além de acompanhar os pacientes em isolamento, monitorando os sinais e sintomas da doença, agravamento ou melhora destes pacientes, serviço realizado pelos profissionais que estão em trabalho home office.

Foi realizado também a testagem nas escolas do município em alunos e funcionários.

PRODUÇÃO NA POLICLÍNICA EM 2021	
Consultas básicas de covid 19	6.266
Testes rápidos de antígeno	3.674
Coletas de Swab	5.058
Coletas nas escolas	400
Total de notificações	8.205
Total de confirmados	2.649

Até novembro		
	Venda Nova do Imigrante	Espírito Santo
% letalidade	1,2%	2,1%
Número de óbitos	57	13.296
Dias sem óbito	46	0
Teste realizados	15899	236.1197
Notificados	13802	238.7233

6. Bolsa Família

O município de Venda Nova do Imigrante deve acompanhar as condicionalidades do Programa Bolsa Família.

VENDA NOVA DO IMIGRANTE	85,39%
-------------------------	--------

Marise Bernarda Vilela
Secretária Municipal de Saúde