

Relatório de Gestão

Unidade Gestora Saúde
CNPJ 14.744.834/0001-16

RELGES - IN 68 TCEES, ANEXO III, Item 2.2

Exercício 2025

Secretaria Municipal de Saúde
Município de Venda Nova do Imigrante
Espírito Santo

FUNDO/SECRETARIA MUNICIPAL DE SAÚDE

Prefeito Municipal: Dalton Perim

Secretário Municipal de Saúde : Tadeu Sossai



1. APRESENTAÇÃO

A Secretaria Municipal de Saúde de Venda Nova do Imigrante - ES tem sua base normativa do SUS que determina a gestão como plena do Sistema de Saúde.

O Relatório de gestão é o instrumento que apresenta ao público e, em particular aos órgãos de controle, as ações desenvolvidas e os resultados alcançados pela Programação Anual de Saúde, contemplando a comprovação da aplicação de recursos financeiros repassados ao Fundo Municipal de Saúde.

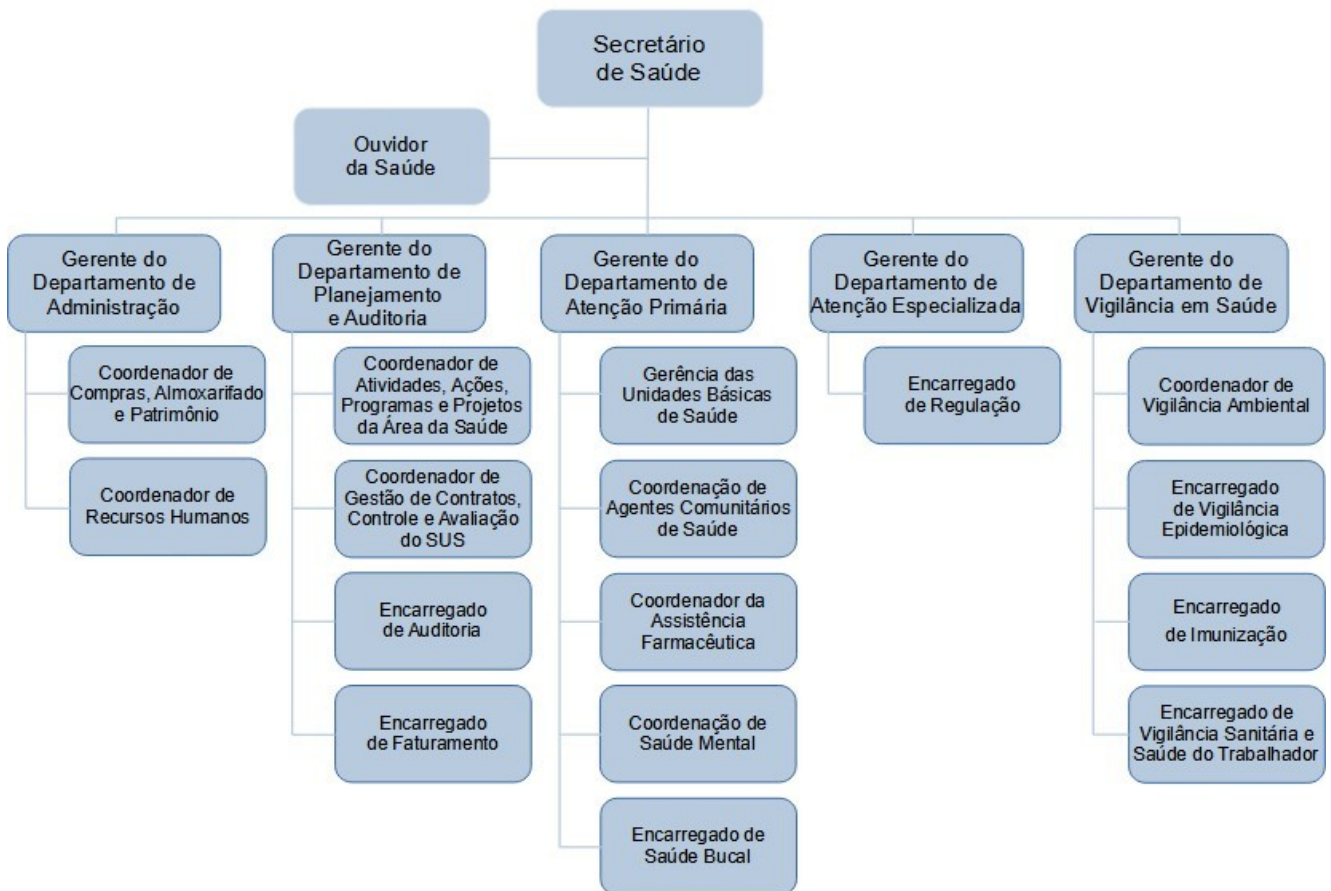
Os resultados alcançados são apurados, com base no conjunto de indicadores, que foram definidos na programação para acompanhar o cumprimento das metas anuais, dos valores orçamentários e dos recursos financeiros nela fixadas. Alguns valores poderão sofrer alterações visto que o fechamento anual nos sistemas de informação do SUS só ocorrem a partir do vigésimo dia do mês subsequente.

2. ESTRUTURA ORGANIZACIONAL E FUNCIONAMENTO DA SECRETARIA MUNICIPAL DE SAÚDE

O organograma da Secretaria Municipal de Saúde está regulamentado pelos artigos 115 ao 138, na Seção XII da Lei Complementar nº 1.656, de 04 de julho de 2024, a qual dispõe sobre a Estrutura Administrativa da Prefeitura Municipal de Venda Nova do Imigrante – ES, cria os cargos em comissão e as funções gratificadas, procede a uma nova organização e dá outras providências.

Conforme a Lei Complementar, a estrutura administrativa da Secretaria Municipal de Saúde é composta por 01 Secretário Municipal de Saúde, 05 Gerentes de Departamento, 04 Gerentes de Unidade Básica de Saúde, 08 Coordenadores, 07 Encarregados e 01 Ouvidor, que realizam todo o acompanhamento dos serviços públicos de saúde do Município, tendo como objetivo principal oferecer serviços de saúde de qualidade à população, garantindo, também, condições de trabalho aos servidores públicos.

Organograma da Estrutura Administrativa da Secretaria Municipal de Saúde



3 FUNDO MUNICIPAL DE SAÚDE

O Fundo Municipal de Saúde foi criado pela Lei Municipal Nº 091 de 11 de novembro de 1991. Objetiva criar condições financeiras e de gerência dos recursos destinados ao desenvolvimento das ações de saúde.

O Fundo Municipal de Saúde (FMS) é uma unidade orçamentária que atua na contabilidade dos recursos financeiros da Secretaria Municipal de Saúde. Possui conta própria no Banco do Brasil onde é realizado as transferências de recursos do Ministério da Saúde, bem como o repasse do percentual mínimo de 15% dos recursos próprios, conforme estabelece o Artigo 198 da Constituição Federal de 1988.

Os gastos são empenhados em rubricas específicas do Fundo Municipal de Saúde onde todos são analisados e aprovados pelo Conselho Municipal de Saúde.

4. ATENÇÃO PRIMÁRIA À SAÚDE

A Atenção Primária à Saúde (APS) é o primeiro nível de atenção em saúde e se caracteriza por um conjunto de ações de saúde, no âmbito individual e coletivo, que abrange a promoção e a proteção da saúde, a prevenção de agravos, o diagnóstico, o tratamento, a reabilitação, a redução de danos e a manutenção da saúde com o objetivo de desenvolver uma atenção integral que impacte positivamente na situação de saúde das coletividades.

A APS se organiza com 05 Unidades de Saúde da Família, 10 Equipes de Estratégia Saúde da Família, 05 Equipes de Saúde Bucal e 47 agentes comunitários de saúde com cobertura em 2025 de 100% da população e das famílias do município. Na Estratégia Saúde da Família de São João temos credenciado 01 equipe E-Multi, formada pelos profissionais Fisioterapia, Psicologia, Nutricionista, Fonoaudiologia que atuam principalmente na Promoção da Saúde. Em Caxixe, estamos aguardando credenciamento do Ministério da Saúde para nova equipe Emulti, porém os trabalhos já estão sendo desenvolvidos por fisioterapeuta, psicólogos e educador físico.

A estrutura da equipe da estratégia é composta de:

10 (dez) Equipes de ESF, sendo:

- 10 Médicos Clínicos Gerais ESF;
- 10 Enfermeiros ESF;
- 09 Auxiliares de Enfermagem ESF, sendo 01 de licença;
- 02 Técnico de Enfermagem;
- 47 Agentes Comunitários de Saúde;

05 (cinco) Equipes de Saúde Bucal, composta por;

- 05 Odontólogos ESF;
- 05 Auxiliares de Saúde Bucal ESF;

01 equipe de Emaesm com:

- 01 assistente social;
- 01 médico psiquiatra (terceirizado pelo CIM PA)
- 01 psicólogo

02 equipes Emulti, sendo 01 credenciada pelo Ministério da Saúde;

- 01 nutricionista

- 02 psicólogos
- 01 fonoaudióloga
- 02 fisioterapeutas
- 01 educador físico

A equipe de apoio é composta por:

- 06 Médicos Clínicos Gerais, (5 servidores municipais e 1 pelo CIM Pedra Azul);
- 02 Médico ESF;
- 02 Enfermeiros ESF;
- 05 Enfermeiros;
- 07 Dentistas;
- 08 Auxiliares de Saúde Bucal, sendo 03 de licença;
- 06 Técnicos de Enfermagem;
- 10 Auxiliares de Enfermagem;
- 02 Psicólogos;
- 04 Pediatras, (1 efetivo municipal licenciado e 3 pelo CIM Pedra Azul);
- 08 Farmacêuticos;
- 01 Pedreiro.

Um dos grandes desafios da humanidade sempre foi controlar, reduzir efeitos ou eliminar os sofrimentos causados pelas enfermidades. A saúde de uma população não depende apenas dos serviços de saúde e do uso dos medicamentos. Entretanto, é inegável sua contribuição e a importância do medicamento no cuidado à saúde.

CBO profissional	Nº atendimentos (jan a nov de 2025)
ACS	246.146
Assistente Social	144
Auxiliar/Técnico enfermagem	171.073
Dentista	13.849
Enfermeiro	40.430
Fisioterapeuta	3.442
Fonoaudiólogo	1.508
Médicos	61.954
Médicos pediatra	2.950
Psicólogos	8.875

No ano de 2025 as unidades de saúde implantaram o atendimento para aplicação de medicações injetáveis, com solicitações realizadas no SUS como por exemplo o Noripurum, até então este serviço só era prestado em clínicas particulares ou no Hospital Padre Máximo. A iniciativa vem trazer mais comodidade para nossos munícipes.

O Programa Saúde na Escola (PSE) é uma política intersetorial dos Ministérios da Saúde e da Educação, voltada a crianças, adolescentes, jovens e adultos da rede pública de ensino, por meio do desenvolvimento de 14 ações mediante práticas de promoção da saúde, prevenção de doenças e acompanhamento das condições clínicas dos educandos da rede municipal, totalizando 362 ações realizadas no ano.

A Assistência Farmacêutica Municipal no ano de 2025 atendeu mais de 76 mil prescrições dos profissionais de saúde, medicamentos esses disponibilizados através da REMUME . Ressaltamos que a Remume foi revisada mês de dezembro/25. O estoque de medicamentos, índice de abastecimentos e lista de medicamentos estão disponibilizados no link: <https://vendanova.es.gov.br/abastecimento-de-medicamentos.php>

5.VIGILÂNCIA EM SAÚDE

A Vigilância em Saúde no município de Venda Nova atua de forma sistemática e em parceria com a Atenção Primária para que consiga traçar o perfil epidemiológico do município e atuar de forma a prevenir e controlar os efeitos das doenças na nossa população. Tem suas ações voltadas para Vigilância Epidemiológica, Vigilância Ambiental, Vigilância Sanitária e Imunização. Essas ações além de previstas e regulamentadas pelo Ministério da Saúde, estão descritas na Lei Municipal nº 843/2009, que Institui o Código de Saúde do Município de Venda Nova do Imigrante- ES.

A Vigilância Ambiental tem por finalidade promover o conhecimento, a detecção e a prevenção de mudanças nos fatores determinantes e condicionantes do meio ambiente que interferem na saúde humana, competindo-lhe as ações de vigilância, prevenção e controle das zoonoses e doenças transmitidas por vetores, dos acidentes por animais peçonhentos e venenosos, bem como a vigilância das populações humanas expostas aos fatores de risco ambientais não biológicos. Composta por 9 agentes de endemias, 1 agente que realiza análises laboratoriais, PE e denúncias e 01 supervisor de endemias, vem desenvolvendo ações para controle das arboviroses, da esquistossomose,

leishmaniose, malária, doença de chagas, raiva leptospirose, entre outras.

Já a Vigilância Sanitária é um setor responsável pelas ações desenvolvidas na aferição da qualidade dos produtos e serviços, a verificação das condições de licenciamento e funcionamento dos estabelecimentos, envolvendo ações educativas e preventivas, vistoria, fiscalização, lavratura de autos e aplicação de penalidades.

O trabalho de fiscalização da vigilância sanitária municipal funciona de acordo com a classificação do grau de risco regulamentada na PORTARIA Nº 033-R, DE 24 DE FEVEREIRO DE 2021 (Publicada no DIO/ES, de 25 de março de 2021) Dispõe sobre a Classificação do Grau de Risco para as atividades econômicas sujeitas à vigilância sanitária no estado do Espírito Santo, para fins de licenciamento, e dá outras providências.

A Vigilância Epidemiológica tem por finalidade promover a detecção e prevenção de doenças e agravos transmissíveis à saúde e seus fatores de risco, bem como a elaboração de estudos e normas para as ações de vigilância epidemiológica.

Dentre tantas notificações, a Vigilância epidemiológica busca manter as fichas qualificadas, com o seguimento adequado, prestando apoio as equipes de atenção primária com o manejo dos agravos, onde foi alcançado o valor próximo de 100% das notificações encerradas dentro do prazo oportuno.

Dentro da Vigilância temos o setor de Imunização que através do Programa Nacional de Imunizações (PNI) representa uma das intervenções em saúde pública mais importantes no cenário de saúde do brasileiro. As ações de vacinação e vigilância apresentam impacto positivo na prevenção e controle de doenças imunopreveníveis refletindo positiva e diretamente na qualidade e expectativa de vida da população.

Atividades da Vigilância Sanitária	Quantidade realizada Jan a nov de 2025
Atividades educativas da Vig Sanitária	2782
Inspeções em estab. Sujeitos à VISA	98
Licenciamento de estab. Sijeitos à VISA	91
Instauração de processo adm.	07
Atividades da Vigilância Ambiental	
Visitas domiciliar dos agentes ambientais	49398

Vacinas	Cobertura vacinal Jan a dezembro de 2025
BCG	93,57%
Hepatite B	90,64%
Pentavalente	97,37%
Poliomielite	97,66%
Pneumo 10	99,71%
Rotavírus	104,39%
Meningo C	99,12%
Febre amarela	93,57%
Hepatite A	106,43%
Tríplice Viral	104,39%
Varicela	115,79%

Agravos mais notificados	Quantidade Jan a dez de 2025
Dengue	557
Covid	384
Violência Interpessoal/Autoprovocada	183
Atendimento Anti-Rábico Humano	103
Intoxicações Exógenas	88
DRT Acidente de Trabalho	65
Sífilis Adquirida	46
Acidente por Animal Peçonhento	38
Esquistossomose	15
DRT Acidente de Trabalho com Exposição Material Biológico	14

6.SETOR DE REGULAÇÃO

A Central de Regulação consiste na estrutura que operacionaliza as ações da regulação assistencial, compreende toda a ação meio do processo regulatório, ou seja, recebe as solicitações de atendimento, avalia, autoriza e/ou regula previamente os procedimentos e agenda, garantindo assim o atendimento aos usuários do SUS.

Compondo o sistema de saúde municipal, temos o Consórcio Intermunicipal de

Saúde CIM PEDRA AZUL, criado para a oferta de atendimentos, exames e procedimentos, fortalecendo a rede de saúde dos municípios consorciados, facilitando a execução dos serviços de saúde, de acordo com as diretrizes do SUS. O CIM Pedra Azul oferta consultas, procedimentos e exames especializados aos consorciados, mediante contrato firmado. Em janeiro de 2025 o valor contratado foi de R\$ 1.200.000,00 (Um milhão e duzentos mil reais), aditivado em agosto/25 o acréscimo de R\$ 1.350.000,00 (Um milhão, trezentos e cinquenta reais), totalizando R\$ 2.550.000,00(Dois milhões ,quinhentos e cinquenta mil reais).

Até o mês de agosto de 2025, na policlínica municipal havia um laboratório público que realizava exames de hematologia, bioquímica, fezes e urina e que precisou ser 100% terceirizado devido a aposentadoria do bioquímico e ficando muito oneroso para a administração a manutenção do serviço, uma vez que o mesmo não atendia a toda demanda municipal dos exames a serem ofertados para a população.

Em 2025, o Laboratório Municipal realizou 51.389 exames de municípios e atualmente parte de sua estrutura é utilizada para coleta de exames que precisam ser enviados para análise pelo Lacen como Dengue, Leishmaniose, Malária, Covid, Tuberculose, Hanseníase entre outros.

Exames realizados CIM PA	Quantidade
Consultas Especializadas	9.054
Exames laboratoriais	97.097
Ultrassonografias	3.156
RX	4.135
Ressonância	48
Tomografia	06
Sessões de fisioterapia	13.1385
Exames Oftalmológicos	496
Mamografia	1110

Atualmente o município conta com um Programa Municipal de prescrição e dispensação de fraldas geriátricas para uso domiciliar para pacientes com disfunção urinária e fecal, conforme decreto municipal 3497 de 8 de julho de 2020. Foram distribuídas até a presente data o quantitativo de 16056 unidades de fraldas.

7. Parcerias com o Hospital Padre Máximo e com a APAE

Historicamente, a Secretaria Municipal de Saúde possui uma parceria com o Hospital Filantrópico Padre Máximo, para execução de serviços de Pronto Atendimento, sendo este prestado através de contrato firmado com a OSC para atender as demandas desses serviços aos munícipes, totalizando um montante de R\$ 4.200.000,00 (quatro milhões, duzentos mil reais) para o ano de 2025, repassado de Recurso Próprio à Instituição. Foi repassado ainda uma quantia proveniente de Emenda Impositiva Municipal no valor de R\$ 963.450,00 e Emenda Federal de R\$ 623.839,48, totalizando R\$ 5.787.289,48.

Atualmente a Secretaria de Saúde possui um contrato de colaboração com a APAE sobre a Política Estadual para implementação do Serviço Especializado em Reabilitação para Deficiência Intelectual e Transtornos do Espectro Autista (TEA) – SERDIA no valor de R\$ 288.000,00 anual, sendo 172.800,00 proveniente de Recurso Estadual e R\$ 115.200,00 de Recurso Municipal.

A implementação do SERDIA no município busca por uma saúde mais inclusiva e humanizada. Um dos princípios fundamentais do SERDIA é a facilitação do acesso, por meio da Atenção Primária, utilizando as Unidades Básicas de Saúde (UBS) como porta de entrada. Essa estratégia não apenas torna os serviços mais acessíveis geograficamente, mas também fortalece a integração entre diferentes níveis de atenção à saúde, garantindo um acompanhamento mais completo e eficaz.

Ainda este ano foi repassado para a APAE a título de Subvenção Social a quantia de R\$ 459.750,00 para somar ao custeio com as despesas de serviços de saúde oferecidas aos munícipes pela instituição.

8. Transporte Sanitário

A Secretaria Municipal de Saúde, através do setor de transporte sanitário, é responsável por garantir o deslocamento dos usuários tanto dentro como fora do município, assegurando à população o acesso aos serviços de saúde (consultas, exames, tratamentos ou procedimentos) dentro e fora do município. Também possui veículos exclusivos para as ações das equipes de ESF e componentes da equipe que necessitam de transporte até as suas unidades de saúde na qual estão lotados. Para tanto são destinados 13 motoristas, sendo 05 fixos nas Unidades de Saúde da Família, e os demais

realizam o transporte para fora do município conforme necessidade. Para a execução desse serviço a Secretaria possui uma frota de veículos, composta por:

- 03 Ambulâncias
- 05 Veículos populares com 05 lugares, utilizados exclusivamente para as ações das equipes de estratégia saúde da família;
- 07 Veículos tipo Van;
- 04 Veículos populares com 07 lugares;
- 04 Micro-ônibus;
- 05 Veículos populares;
- 01 Moto Biz;
- 01 Veículo tipo Pick Up
- 01 Ônibus de 42 lugares

TOTAL DE VIAGENS REALIZADAS DE JAN A NOV DE 2025	
Viagens realizadas	1.963
Indivíduos transportados	20.649

9. Obras e reformas

No ano de 2025 está sendo finalizada a construção da Nova Unidade Básica de Saúde no Bairro Marmim, onde foram investidos mais de 2.4 milhões de reais, sendo R\$ 1.174.974,97 (Um milhão, cento e setenta e quatro mil, novecentos e setenta e quatro reais) de Recurso Próprio de Administração Pública.

Também, em 2025, foram realizadas reformas e pequenos reparos nas UBS e Policlínica Municipal.

10. Aquisições

Neste ano foi adquirido um ônibus rodoviário de 45 lugares e os seguintes equipamentos odontológicos:

- 12 fotopolimerizadores de resina;
- 12 canetas de alta rotação;
- 12 micromotores odontológicos;
- 02 compressores;

- 01 consultório odontológico portátil
- 02 câmaras frias 280L

11. Emendas parlamentares

A Secretaria Municipal de Saúde recebeu no ano de 2025 a quantia de R\$ 2.600.000,00 provenientes de Emendas Parlamentares para custeio da Atenção Primária à Saúde e R\$ 300.000,00 de Incremento de Média e Alta Complexidade.

LEILIANE SCHEIDEGER ATHAYDE
Secretária Municipal de Saúde /Interina
Decreto nº 5339/2026