



**PREFEITURA DE
VENDA NOVA DO IMIGRANTE**

**FUNDO MUNICIPAL DE SAÚDE
MUNICÍPIO DE VENDA NOVA DO IMIGRANTE - ES**

CNPJ 14.744.834/0001-16



RELATÓRIO DE GESTÃO

UG FUNDO SAÚDE

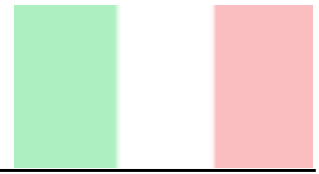
RELGES - IN 68 TCEES, ANEXO III, Item 2.2

PCA DO EXERCÍCIO DE 2023

FUNDO/SECRETARIA MUNICIPAL DE SAÚDE

Prefeito Municipal: João Paulo Schettino Mineti

Secretária Municipal: Solange Aparecida Mauro Fioresi



1. APRESENTAÇÃO

A Secretaria Municipal de Saúde de Venda Nova do Imigrante - ES tem sua base normativa do SUS que determina a gestão como plena do Sistema de Saúde.

O Relatório de gestão é o instrumento que apresenta ao público e, em particular aos órgãos de controle, as ações desenvolvidas e os resultados alcançados pela Programação Anual de Saúde, contemplando a comprovação da aplicação de recursos financeiros repassados ao Fundo Municipal de Saúde.

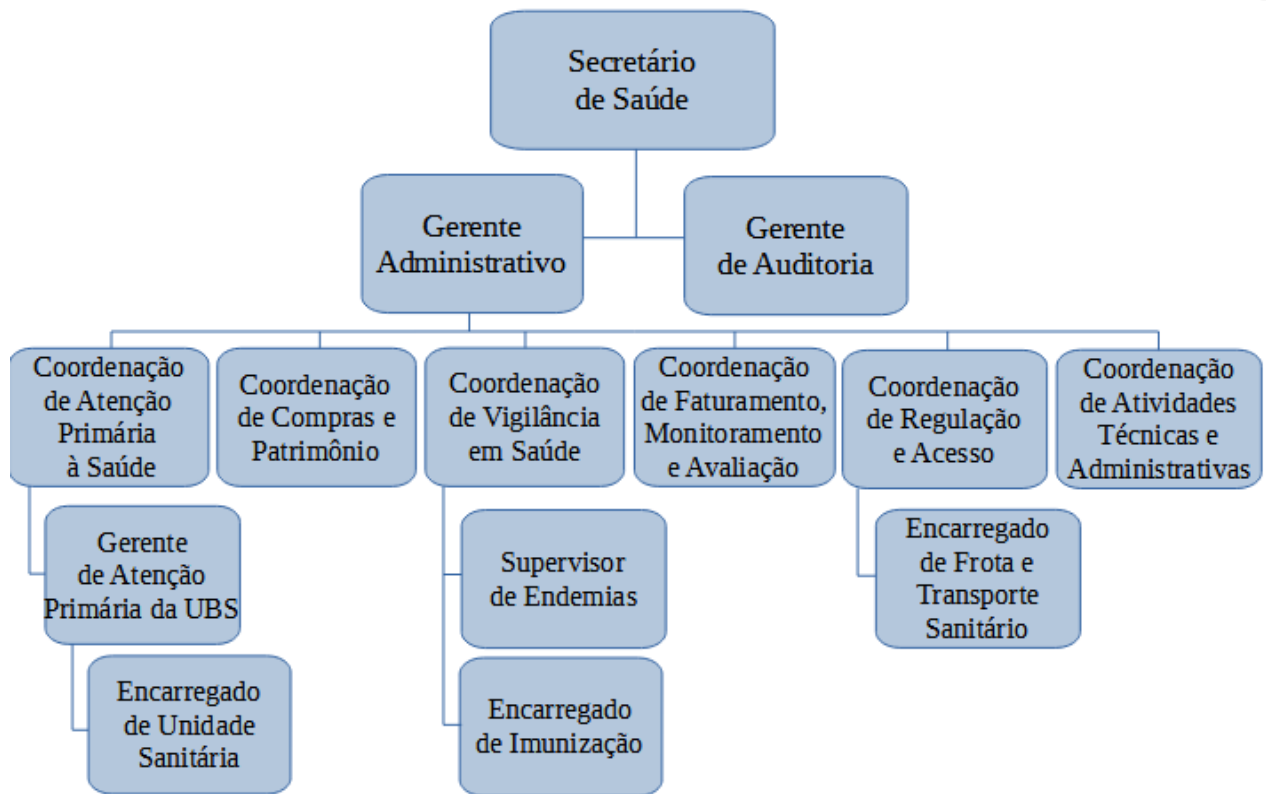
Os resultados alcançados são apurados, com base no conjunto de indicadores, que foram definidos na programação para acompanhar o cumprimento das metas anuais, dos valores orçamentários e dos recursos financeiros nela fixadas. Alguns valores poderão sofrer alterações visto que o fechamento anual nos sistemas de informação do SUS só ocorrem a partir do vigésimo dia do mês subsequente.

2. ESTRUTURA ORGANIZACIONAL E FUNCIONAMENTO DA SECRETARIA MUNICIPAL DE SAÚDE

O organograma da Secretaria Municipal de Saúde está regulamentado pela Lei Municipal nº 666, de 12 de dezembro de 2005, em seus artigos 36 a 45, a qual dispõe sobre a Estrutura Administrativa da Prefeitura Municipal de Venda Nova do Imigrante e dá outras providências.

Conforme da Lei Municipal nº 666/2005, e suas alterações, a estrutura administrativa da Secretaria Municipal de Saúde é composta por 01 Secretário Municipal de Saúde, 02 Gerentes administrativos, 04 Gerentes de Unidade Básica de Saúde, 06 Coordenadores, 01 Supervisor, e 05 Encarregados de UBS, 01 encarregado de frota e transporte sanitário e 01 encarregado de imunização, que realizam todo o acompanhamento dos serviços públicos de saúde do Município, tendo como objetivo principal oferecer serviços de saúde de qualidade à população, garantindo, também, condições de trabalho aos servidores públicos.

Organograma da Estrutura Administrativa da Secretaria Municipal de Saúde



3. FUNDO MUNICIPAL DE SAÚDE

O Fundo Municipal de Saúde foi criado pela Lei Municipal Nº 091 de 11 de novembro de 1991. Objetiva criar condições financeiras e de gerência dos recursos destinados ao desenvolvimento das ações de saúde.

O Fundo Municipal de Saúde (FMS) é uma unidade orçamentária que atua na contabilidade dos recursos financeiros da Secretaria Municipal de Saúde. Possui conta própria no Banco do Brasil onde é realizado as transferências federais do Ministério da Saúde, bem como o repasse do percentual mínimo de 15% dos recursos próprios, conforme estabelece o Artigo 198 da Constituição Federal de 1988.

Os gastos são empenhados em rubricas específicas do Fundo Municipal de Saúde onde todos são analisados e aprovados pelo Conselho Municipal de Saúde.

No ano de 2023 o município recebeu R\$ 4.386.289,07 (quatro milhões, trezentos e oitenta e seis mil, duzentos e oitenta e nove reais e sete centavos) em emendas parlamentares, distribuídos da seguinte forma:

EMENDAS PARLAMENTARES FEDERAL 2023					
TIPO DE EMENDA	VALOR		INSTRUMENTO	SITUAÇÃO	DATA DO INÍCIO DA EXECUÇÃO
	INDICADO	PROPOSTA			
Incremento MAC	HPM	R\$ 1.638.222,00	Portaria MS nº 648	PAGA	02/08/2023
Incremento MAC	HPM	R\$ 1.000.000,00	Portaria MS nº 1.037	PAGA	11/12/2023
Incremento MAC	HPM	R\$ 1.101.758,07	Portaria SESA nº 112-R	PAGA	27/12/2023
Incremento PAB	SMS	R\$ 346.309,00	Portaria 644/2023	PAGA	28/09/2023
Incremento MAC	SMS	R\$ 300.000,00	Portaria 1023/2023	PAGA	21/11/2023

4. ATENÇÃO PRIMÁRIA À SAÚDE

A Atenção Primária à Saúde (APS) é o primeiro nível de atenção em saúde e se caracteriza por um conjunto de ações de saúde, no âmbito individual e coletivo, que abrange a promoção e a proteção da saúde, a prevenção de agravos, o diagnóstico, o tratamento, a reabilitação, a redução de danos e a manutenção da saúde com o objetivo de desenvolver uma atenção integral que impacte positivamente na situação de saúde das coletividades.

Trata-se da principal porta de entrada do SUS e do centro de comunicação com toda a Rede de Atenção do SUS, devendo orientar-se pelos princípios da universalidade, da acessibilidade, da continuidade do cuidado, da integralidade da atenção, da responsabilização, da humanização e da equidade.

4.1. Estratégia Saúde da Família

O Programa Estratégia Saúde da Família é a base do sistema municipal de saúde e a porta de entrada para o serviço de saúde, conforme preconiza o Ministério da Saúde contando com 10 (dez) equipes ESF, distribuídas em 05 (cinco) Unidades Básicas de Saúde, além da Policlínica, onde são realizados os atendimentos de média complexidade (especialistas).

A estrutura da equipe da estratégia é composta de:

- 10 (dez) Equipes de ESF, sendo:
 - 10 Médicos Clínicos Gerais ESF;
 - 10 Enfermeiros ESF;

- 10 Auxiliares de Enfermagem ESF;
- 44 Agentes Comunitários de Saúde; e
- 05 (cinco) Equipes de Saúde Bucal, composta por:
 - 05 Odontólogos ESF;
 - 05 Auxiliares de Saúde Bucal ESF;

É importante destacar que o município faz parte do Programa Saúde na Hora, através da Portaria MS nº 930 de maio de 2019, onde disponibiliza horário estendido de funcionamento de duas Unidades de Saúde da Família, 12 horas de segunda a sexta, proporcionando aumento do número de usuários nas ações e nos serviços promovidos pelas USF.

A Secretaria de Saúde também conta com os profissionais de apoio a equipe, realizando atendimento a população e resultando na diminuição do volume e tempo de espera.

A equipe de apoio é composta por:

- 09 Médicos Clínicos Gerais;
- 02 Enfermeiros;
- 06 Dentistas;
- 01 Nutricionista;
- 05 Auxiliares de Saúde Bucal;
- 02 Técnicos de Enfermagem;
- 02 Aux. de Enfermagem;
- 04 Psicólogos;
- 03 Pediatras.

PRODUÇÃO MÉDICA E DE ENFERMAGEM DO MUNICÍPIO EM 2023	
ESF e Equipe de Apoio	TOTAL GERAL
CONSULTAS MÉDICAS	57.216
CONSULTAS ENFERMAGEM	30.141
VISITAS DOMICILIARES (MÉDICO E ENFERMEIRO)	648
VISITA DOMICILIAR DE TÉCNICOS/AUXILIAR DE ENFERMAGEM	340
DENTISTA (Cons. UBS, domicílio e teleconsulta)	15.284
PREVENTIVO	2.787
OUTROS PROCEDIMENTOS MÉDICOS E DE ENFERMAGEM (eletro, testes rápidos, triagem, acolhimento)	66.588
Nº DE VISITAS DOMICILIARES DOS ACS	249.140

PRODUÇÃO ODONTOLÓGICA DO MUNICÍPIO EM 2023	
ESF e Equipe de Apoio	TOTAL GERAL
PROCEDIMENTOS	26.541
1ª CONSULTA	3.810
TRATAMENTO CONCLUÍDO	3.076

A rede municipal também disponibiliza nas unidades de saúde atendimentos especializados de fisioterapia, pediatria, nutricionista e psicologia. Todos esses disponíveis na Rede de Atenção.

PRODUÇÃO ESPECIALIDADES DO MUNICÍPIO EM 2023	
Atendimentos	TOTAL GERAL
FISIOTERAPIA	2.344
NUTRICIONISTA	632
PEDIATRIA	1.895
PSICOLOGIA	4.191
GINECOLOGIA	1.160

4.2. Indicadores Previne Brasil

O programa Previne Brasil foi instituído pela Portaria nº 2.979, de 12 de novembro de 2019. O novo modelo de financiamento altera algumas formas de repasse das transferências para os municípios, que passam a ser distribuídas com base em quatro critérios: capitação ponderada, pagamento por desempenho, incentivo para ações estratégicas e Incentivo financeiro com base em critério populacional.

A proposta tem como princípio a estruturação de um modelo de financiamento focado em aumentar o acesso das pessoas aos serviços da Atenção Primária e o vínculo entre população e equipe, com base em mecanismos que induzem à responsabilização dos gestores e dos profissionais pelas pessoas que assistem.

Venda Nova do Imigrante é destaque em saúde pública no Estado alcançando sempre as primeiras colocações no ranking estadual do programa Previne Brasil, do Governo Federal, que mede os indicadores relativos ao serviço da Atenção Básica de Saúde nos municípios.

Nº	INDICADOR	META	UNID.	1º QDM	2º QDM	3º QDM
1	Proporção de gestantes com pelo menos 6 (seis) consultas pré-natal realizadas, sendo a primeira até a 12ª semana de gestação;	60	%	74%	40,63%	63,21%
2	Proporção de gestantes com realização de exames para sífilis e HIV	60	%	95%	97%	82,08%
3	Proporção de gestantes com atendimento odontológico realizado	60	%	73,80%	93,70%	73,31%
4	Cobertura de exame citopatológico	40	%	0,37%	0,70%	49,11%
5	Cobertura de pólio e penta	95	%	100%	100%	95,60%
6	Percentual de pessoas hipertensas com Pressão Arterial aferida em cada semestre	50	%	82,96%	74%	83,35%
7	Percentual de diabéticos com solicitação de hemoglobina glicada	50	%	88,74%	76,94%	85,61%
ISF				9,85	10	10
COLOCAÇÃO A NÍVEL ESTADUAL				6	4	7

Fonte: eGESTOR

4.3. Assistência Farmacêutica

Um dos grandes desafios da humanidade sempre foi controlar, reduzir os efeitos ou eliminar os sofrimentos causados pelas enfermidades. A saúde de uma população não depende apenas dos serviços de saúde e do uso dos medicamentos. Entretanto, é inegável sua contribuição e a importância do medicamento no cuidado à saúde.

Como uma ação de saúde pública e parte integrante do sistema de saúde, a Assistência Farmacêutica é determinante para a resolubilidade da atenção e dos serviços em saúde e envolve a alocação de grandes volumes de recursos públicos.

A Assistência Farmacêutica Municipal buscou a qualificação de seus serviços e a busca de condutas baseadas na medicina em evidências - priorizando a ciência, sempre com vistas a garantir a saúde, a segurança e o tratamento eficaz para os usuários. Neste sentido, foi estabelecida a Comissão de Farmácia e Terapêutica, representada por profissionais de todas as áreas da saúde, para revisar e atualizar a Relação Municipal de Medicamentos Essenciais.

PACIENTES ATENDIDOS PELA FARMÁCIA BÁSICA MUNICIPAL	1º QUADRIMESTRE 2023	2º QUADRIMESTRE 2023	3º QUADRIMESTRE 2023
Pacientes atendidos com Receitas COMUNS	10605	12143	11461
Pacientes atendidos com Receitas HIPERDIA	3820	4148	3938
Pacientes atendidos com Receitas de CONTROLE ESPECIAL	3559	4077	4137
Pacientes atendidos com Receitas de ANTIMICROBIANOS	2270	2866	2713
TOTAL	20.254	23.234	22.249

5. VIGILÂNCIA EM SAÚDE

A Vigilância em Saúde no município de Venda Nova atua de forma sistemática e em parceria com a Atenção Primária para que consiga traçar o perfil epidemiológico do município e atuar de forma a prevenir e controlar os efeitos das doenças na nossa população. Tem suas ações voltadas para Vigilância Epidemiológica, Vigilância Ambiental, Vigilância Sanitária e Imunização. Essas ações além de previstas e regulamentadas pelo Ministério da Saúde, estão descritas na Lei Municipal nº 843/2009, que Institui o Código de Saúde do Município de Venda Nova do Imigrante-ES.

5.1. Vigilância Ambiental

Tem por finalidade promover o conhecimento, a detecção e a prevenção de mudanças nos fatores determinantes e condicionantes do meio ambiente que interferem na saúde humana, competindo-lhe as ações de vigilância, prevenção e controle das zoonoses e doenças transmitidas por vetores, dos acidentes por animais peçonhentos e venenosos, bem como a vigilância das populações humanas expostas aos fatores de risco ambientais não biológicos.

No município nós contamos com 9 agentes de endemias, 1 agente que realiza análises laboratoriais, PE e denúncias e 01 supervisor de endemias. Desenvolve ações para controle das arboviroses, da esquistossomose, leishmaniose, malária, doença de chagas, raiva leptospirose, entre outras. Também conta com o apoio do médico Veterinário.

Os ciclos de visitas domiciliares realizados durante esse período seguiram orientações dadas pelo Ministério da Saúde para o enfrentamento da pandemia.

ATIVIDADES	1º Ciclo	2º Ciclo	3º Ciclo	4º Ciclo
Número de moveis cadastrados	12.300	12.300	12.300	12.300
Número de visitas realizadas	11.446	11.365	11.417	8.769
Número de focos gerais	575	159	135	168
Número de focos de Aedes	222	75	43	108
Número de notificações por foco	2	3	1	2

5.2. Vigilância Sanitária

Setor responsável por ações desenvolvidas na aferição da qualidade dos produtos e serviços, a verificação das condições de licenciamento e funcionamento dos estabelecimentos, envolvendo ações educativas e preventivas, vistoria, fiscalização, lavratura de autos e aplicação de penalidades.

O trabalho de fiscalização da vigilância sanitária municipal funciona de acordo com a classificação do grau de risco regulamentada na PORTARIA Nº 033-R, DE 24 DE FEVEREIRO DE 2021 (Publicada no DIO/ES, de 25 de março de 2021) Dispõe sobre a Classificação do Grau de Risco para as atividades econômicas sujeitas à vigilância sanitária no estado do Espírito Santo, para fins de licenciamento, e dá outras providências.

Nosso município realizou a pactuação de todas as atividades de baixo risco e algumas de risco médio e nenhuma de risco alto, em virtude do cargo de fiscais sanitários ser de nível médio.

Conforme o Art. 6º da Resolução RDC/ANVISA nº153/2017, a definição do grau de risco das atividades econômicas sujeitas à vigilância sanitária deve observar critérios relativos à natureza das atividades, aos produtos e insumos relacionados às mesmas e à frequência de exposição aos produtos ou serviços, cabendo atualização sempre que o contexto sanitário demandar, considerando, entre outros fatores, a atualização da tabela de CNAE - Classificação Nacional de Atividades Econômicas - pela Concla/IBGE.

A Vigilância Sanitária realizou um total de 3.463 ações:

	VISITA DOMICILIAR (029)	RECEBIMENTO DE DENÚNCIAS (234)	VERIFICAÇÃO DE DENÚNCIAS (242)	ATIVIDADE EDUC. SETOR REGULADO (056)	ATIVIDADE EDUC. SETOR POPULAÇÃO (226)	CADASTRO DE ESTAB. SUJEITOS A VISA (072)	INSPEÇÃO DE ESTAB. SUJEITOS A VISA (170)	LICENCIAM. DE ESTAB. SUJEITOS A VISA (188)	CADASTRO DE ESTAB. ALIMENTAÇÃO (455)	INSPEÇÃO DE ESTAB. ALIMENTAÇÃO (463)	LICENCIAM. DE ESTAB. ALIMENTAÇÃO (471)	INSTAURAÇÃO DE PROCESSO ADM. (528)	CONCLUSÃO DE PROCESSO ADM. (536)	TOTAL
1º QUADRIMESTRE	0	12	15	1044	0	0	34	32	0	21	21	5	2	1186
2º QUADRIMESTRE	0	6	14	1079	0	0	31	32	0	32	30	1	1	1226
3º QUADRIMESTRE	0	10	9	955	0	0	35	28	0	5	5	4	0	1051
TOTAL	0	28	38	3078	0	0	100	92	0	58	56	10	3	3463

5.3. Vigilância Epidemiológica

Tem por finalidade promover a detecção e prevenção de doenças e agravos transmissíveis à saúde e seus fatores de risco, bem como a elaboração de estudos e normas para as ações de vigilância epidemiológica. Foram realizadas no município através do E-SUS cerca 3.514 notificações em 2023.

Notificações no E-SUS 2023	
<i>Covid</i>	2.233
<i>Dengue</i>	743
<i>Violência Interpessoal</i>	105
<i>Intoxicações exógenas</i>	80
<i>Atendimento Anti-Rabico</i>	70
<i>Acidente por animal peçonhento</i>	44
<i>Acidente de Trabalho</i>	39
<i>Sífilis Adquirida</i>	36
<i>Acidente de trabalho com exposição a material biológico</i>	14
<i>Esquistossomose</i>	13

Dentre tantas notificações, a Vigilância epidemiológica busca manter as fichas qualificadas, com o seguimento adequado, prestando apoio as equipes de atenção primária com o manejo dos agravos, onde foi alcançado o valor próximo de 100% das

Relatório de Gestão (RELGES)
Fundo Municipal de Saúde de Venda Nova do Imigrante - ES
Exercício 2023

notificações encerradas dentro do prazo oportuno.

GOVERNO DO ESTADO DO ESPÍRITO SANTO

Secretaria de Saúde

Oportunidade do Encerramento

Por Doenças/Agravos

1.050

99,7%

0,1%

1

OPAS

SUS

16/02/2024 13:10:04

Fonte: e-SUS/M

Notificações

% Encerr Oportuno

% Não encerradas

Não Encerradas

UF, Regional de Residência

Município de Residência

CNES - Unid Notificação

Regional, Município de Notificação

Todos

Venda Nova do Imigran...

Todos

Todos

Data da Notificação

Data do Início dos Sintomas

01/01/2023

31/12/2023

16/05/1902

16/02/2024

Notificações oportunas (Encerradas e Não encerradas)

Doença/Agravo	Notificações	Encerr Oportuno	% Encerr Oportuno	Não Encerradas	% Não encerradas
Dengue	743	741	99,7%	1	0,1%
Acidente por Animal Peçonhento	43	43	100,0%	0	0,0%
Atend Anti-Rábico Humano	70	70	100,0%	0	0,0%
Botulismo	0		0,0%	0	0,0%
Carbúnculo ou Antraz Pneumônico	0		0,0%	0	0,0%
Chikungunya	31	30	96,8%	0	0,0%
Cólera	0		0,0%	0	0,0%
Coqueluche	0		0,0%	0	0,0%
Criança exposta HIV	0		0,0%	0	0,0%
Dçs Exantemáticas: Sarampo/Rubéola	0		0,0%	0	0,0%
Doença aguda pelo vírus Zika	22	22	100,0%	0	0,0%
Doença de Chagas Aguda	2	2	100,0%	0	0,0%
Esquistossomose	23	23	100,0%	0	0,0%
Febre Amarela	11	11	100,0%	0	0,0%
Febre de Lassa	0		0,0%	0	0,0%
Febre do Nilo Ocidental	0		0,0%	0	0,0%
Febre Maculosa / Riquetsioses	4	4	100,0%	0	0,0%
Febre Purpúrica Brasileira	0		0,0%	0	0,0%
Febre Tifóide	1	1	100,0%	0	0,0%
Hepatites Virais	4	4	100,0%	0	0,0%
Intoxicações Exógenas	79	79	100,0%	0	0,0%
Leishmaniose Tegumentar Americana	2	2	100,0%	0	0,0%
Total	1.050	1.047	99,7%	1	0,1%

Não Encerradas por Doença/Agravo

Dengue	0
Acidente por Animal Peçonhe...	0
Atend Anti-Rábico Humano	0
Botulismo	0
Carbúnculo ou Antraz Pneum...	0
Chikungunya	0
Cólera	0
Coqueluche	0
Criança exposta HIV	0
Dçs Exantemáticas: Sarampo/...	0
Doença aguda pelo vírus Zika	0
Doença de Chagas Aguda	0
Esquistossomose	0
Febre Amarela	0
Febre de Lassa	0
Febre do Nilo Ocidental	0
Febre Maculosa / Riquetsioses	0
Febre Purpúrica Brasileira	0
Febre Tifóide	0
Hepatites Virais	0
Intoxicações Exógenas	0
Leishmaniose Tegumentar A...	0
Leishmaniose Visceral	0
Leptospirose	0
Malária na Região Extra-Ama...	0
Meningites	0
PFA/Poliomielite	0
Raiva humana	0
Rotavírus	0
Tétano Acidental	0

5.1. Imunização

O Programa Nacional de Imunizações (PNI) representa uma das intervenções em saúde pública mais importantes no cenário de saúde do brasileiro. As ações de vacinação e vigilância apresentam impacto positivo na prevenção e controle de doenças imunopreveníveis refletindo positiva e diretamente na qualidade e expectativa de vida da população. Vale ressaltar que o êxito das ações de imunização resulta de uma associação de fatores por parte das instâncias gestoras envolvidas, incluindo aquisição, planejamento, infraestrutura, logística, treinamento e, recursos humanos que nas diferentes atuações asseguram imunobiológicos de qualidade à população.

Outro ponto de extrema importância que se intensificou com a pandemia, foi a necessidade de manutenção preventiva em todas as câmaras de refrigeração de imunobiológicos.

O município conta com sala de vacina em todas as UBS, com estrutura de física conforme exigida pela Anvisa. Composta de câmara fria com controle de

temperatura e bateria extra para a garantia de segurança na qualidade do imunobiológico no caso de desligamento do fornecimento de energia, além de ar condicionado com funcionamento 24 horas.

COBERTURA VACINAL 2023

Município de Venda Nova do Imigrante/ES

<i>BCG</i>	<i>152,57%</i>
<i>Pentavalente</i>	<i>112,00%</i>
<i>Poliomielite</i>	<i>112,29%</i>
<i>Pneumo 10</i>	<i>114,86%</i>
<i>Rotavirus</i>	<i>114,00%</i>
<i>Meningococo C</i>	<i>111,14%</i>
<i>Febre Amarela</i>	<i>103,71%</i>
<i>Hepatite A</i>	<i>103,14%</i>
<i>Tríplice Viral</i>	<i>100,29%</i>
<i>Varicela</i>	<i>97,71%</i>

Fonte: Tabnet Datasus

6. SETOR DE REGULAÇÃO

A Central de Regulação consiste na estrutura que operacionaliza as ações da regulação assistencial, compreende toda a ação meio do processo regulatório, ou seja, recebe as solicitações de atendimento, avalia, autoriza e/ou regula previamente os procedimentos e agenda, garantindo assim o atendimento aos usuários do SUS.

Os serviços ofertados pela Central de Regulação Municipal são fornecidos de 04 (quatro) formas:

→ Sistema Estadual de Regulação

Neste ano, a regulação trabalhou com a regulação estadual em três sistemas de informatizado:

→ Consórcio Intermunicipal De Saúde – CIM PEDRA AZUL

Sociedade Civil de Direito Público sem fins lucrativos, criado para promover o planejamento, a coordenação dos esforços e a execução dos serviços de saúde, de

acordo com as diretrizes do SUS. Fundado em 20 de maio de 1998 tem por finalidade a realização dos interesses comuns entre os entes consorciados na implementação de suas múltiplas políticas públicas. Formado pelos municípios de Afonso Cláudio, Brejetuba, Conceição do Castelo, Castelo, Domingos Martins, Ibatiba, Ibitirama, Irupi Itaguaçu, Itarana, Iúna, Laranja da Terra, Marechal Floriano, Santa Maria de Jetibá, Santa Teresa, Venda Nova do Imigrante. Através do CIM Pedra Azul são ofertados Consultas, procedimentos e exames especializados aos consorciados, mediante contrato de rateio firmado.

Para o ano de 2023 a secretaria fez um contrato no valor de R\$ 1.200.00,00 (um milhão e duzentos mil reais) para compra de consultas e procedimentos no CIM Pedra Azul. Abaixo estão os procedimentos com maior utilização.

Consultas e procedimento realizados em 2023	
Ortopedia	901
Urologista	462
Cardiologia	1.137
Pediatria	1.985
Angiologia	34
Psiquiatria	2.214
Exames Laboratoriais	12.514
Ultrassonografia	1915
Radiografia	2.245
Mamografia	632
Consulta Oftalmológica	566
Exames preventivo	2.825
ECG com laudo	402
Teste da orelhinha	65
Sessão fisioterapia	10.198

Fonte: RGSsystem

Nossos exames de preventivo são referenciados na PPI para Vitória. Anualmente no mês de outubro é renovado o contrato de Vitória com os prestadores de citopatologia. Em virtude dessa formalização do contrato os exames ficam no aguardo para envio ao prestador. No intuito de manter a coleta no “Outubro Rosa” e propiciar um resultado em tempo oportuno, neste ano foram autorizados via consórcio o pagamento dos exames ao prestador até a retomada dos referidos exames via PPI.

→ Agendamento da Rede Municipal

A Secretaria Municipal dispõe de uma organização própria para atender os munícipes na média e alta complexidade do serviço de saúde. Contamos com um programa terceirizado para suprir as demandas e fornecer um gerenciamento do serviço prestado.

O Município realiza parceria com Hospital Padre Máximo, através de contrato, para o atendimento de pronto socorro e internação em clínica médica e obstétrica, e mantém contrato com Consórcio CIM Pedra Azul, para atender consultas e exames não ofertados pelo Estado e mesmo para facilitar o acesso do usuário aos serviços no município, evitando o transporte sanitário. Para o atendimento especializado para crianças com atraso psicomotor, pessoas com diagnóstico de deficiência intelectual múltipla e/ou autismo, a Secretaria de Saúde formulou um contrato com a Associação de Pais e Amigos dos Excepcionais – APAE, onde é mantida toda assistência aos usuários do serviço.

As especialidades não encontradas nos prestadores ou que o orçamento do contrato CIM Pedra Azul contemplam, são regulados através do sistema estadual, através da PPI (Programação Pactuada Integrada).

- Agendamento da Rede Municipal;
- Contrato com o Hospital Padre Máximo.
- Contrato com APAE

Serviços de saúde (consultas, exames e procedimentos) ofertados pela rede municipal de atendimento realizados na Policlínica Municipal e laboratório municipal, através de servidores públicos municipais efetivos, servidores públicos estaduais disponibilizados a esta municipalidade.

PRODUÇÃO DO LABORATÓRIO MUNICIPAL EM 2023	
ESPECIALIDADE	TOTAL GERAL
EXAMES LABORATORIAIS	110.498

→
**Contrato
Hospital
Padre Máximo e
APAE**

PRODUÇÃO DE ESPECIALIDADES NA POLICLÍNICA EM 2023	
ESPECIALIDADE	TOTAL GERAL
DERMATOLOGISTA	1.074
GINECOLOGISTA	1.078
CIRURGIA GERAL	511

**com o
Padre
com a**

Historicamente, a Secretaria Municipal de Saúde possui uma parceria com o Hospital Filantrópico Padre Máximo, que executa serviços de pronto atendimento, internação (clínica médica, pediátrica e gineco-obstétrica), cirurgias gerais, através de contratos regulando a prestação dos serviços de saúde ofertados aos munícipes.

A secretaria Municipal de Saúde também possui um contrato coma APAE com o objetivo de cooperação técnica e financeira para atender crianças, jovens e adultos com deficiência em situação de dependência e/ou desproteção social para os munícipes de Venda Nova do Imigrante.

6.1. Transporte Sanitário

A Secretaria Municipal de Saúde realiza o transporte sanitário de seus usuários para atendimento de consultas, exames e procedimentos agendados dentro e fora do município.

A Secretaria de Saúde no ano de 2023 realizou o transporte sanitário de mais de 18.800 usuários, para a grande Vitória e municípios Adjacentes. Um aumento de 30% no numero de passageiros em relação ao ano anterior.

PASSAGEIROS	VIAGENS
18.827	1.721

Ainda no ano de 2023 foram adquiridos 11 novos veículos para a frota municipal da saúde, sendo:

- 01 Micro-ônibus com 33 lugares e acessibilidade: Recurso Federal;

VEÍCULOS PATRIMONIADO NO FUNDO MUNICIPAL DE SAÚDE – CNPJ: 14.744.834/0001-16		
PLACA	MARCA	MODELO
QRE5H34	RENAULT	MASTER 2.8 FURGÃO - MINIBUS/VAN
QRE1B56	MERCEDES BENZ	SPRINTER
MPC-9931	HONDA	C 100 BIZ/ 100 BIZ KS
QRI-0J64	RENAULT	RENAULT/ SANDERO AUTH 10
QRI-0J59	RENAULT	RENAULT/ SANDERO AUTH 10
MTW-0936	FIAT	Ducato Multi Long. 2.7 T.Baixo Diesel
PPV-7448	MARCOPOLO/VOLARE	Micro ônibus 24P/ 152 CV
PPV-7449	RENAULT	Master 2.8 Ambulância Marimar
ODA-6650	MARCOPOLO	Micro Onibus Volare W8 ON
OYJ-0895	FIAT	Ducato Minibus Multijet 2.3 Turbo Diesel - BATEU MOTOR
OYJ-0896	FIAT	Ducato Minibus Multijet 2.3 Turbo Diesel

PPV-7420	VOLKSWAGEN	NOVO GOL TL MCV
PPW-0025	RENAULT	OROCH 16 4x2
SRF-2E77	CHEVROLET	ONIX 1.0
SRF-2E43	CHEVROLET	ONIX 1.0
SRF-2E61	CHEVROLET	ONIX 1.0
SRF-2E29	CHEVROLET	ONIX 1.0
SFP-5F35	VOLARE	MICRO-ONIBUS
SFR- 7A98	CHEVROLET	SPIN
SFR-7A09	CHEVROLET	SPIN
ODA-6652	FIAT	UNO
ODA-6651	FIAT	DOBLO
OYJ-0895	FIAT	DUCATO
OYJ-0896	FIAT	DUCATO

7. LICITAÇÕES

•Aquisição de material médico e itens de resgate e remoção:

- Pregão Eletrônico Nº 29/2023, Valor Total: R\$ 15.811,00;
- Pregão Eletrônico Nº 62/2023, Valor Total: R\$ 3.072,88;
- Pregão Eletrônico Nº 82/2023, Valor Total: R\$ 432.744,37.

• Aquisição de Material Odontológico:

- Pregão Eletrônico Nº 48/2023, Valor Total: R\$ 75.076,81;
- Pregão Eletrônico Nº 54/2023, Valor Total: R\$ 64.985,37;
- Pregão Eletrônico Nº 97/2023, Valor Total: R\$ 32.281,52.

• Aquisição de Material de Laboratório

- Pregão Eletrônico Nº 78/2023, Valor Total: R\$ 710.077,60.

• Aquisição de Materiais de Fisioterapia e Nutrição

- Pregão Eletrônico Nº 66/2023. Valor Total: R\$ 60.821,24;
- Pregão Eletrônico Nº 37/2023, Valor Total: R\$ 15.635,00.

• Aquisição de Ônibus Rodoviário com Acessibilidade para Transporte Sanitário

- Pregão 25/2022. Valor Total: R\$ 580.000,00.

• Aquisição de Mamógrafo Digital:

- Pregão Eletrônico Nº 68/2023, Valor Total: R\$ 910.000,00.
- Aquisição De Equipamentos Médicos Mediante Emenda Parlamentar Da Sra. Norma Ayub, Sob Proposta Nº 14744.834000/1210-05 para Policlínica Municipal e Emenda Federal proveniente da Portaria Nº 3.724 de 22/12/2020 sob Proposta Nº 14744.834000/1190-08, utilizada para equipar a Unidade de Saúde do Bairro Minete, além Das Emendas Parlamentares Sob Número 14744.834000/1210-03, Da Parlamentar Dra. Soraya Manato e 14744.834000/1210-07 do Parlamentar Marcos do Val:
 - Pregão Eletrônico Nº 45/2022, Valor Total: R\$ 171.314,50.
- Aquisição De Equipamentos De Escritório E Eletrodomésticos, Mediante Emenda Parlamentar Da Sra. Norma Ayub, Sob Proposta Nº 14744.834000/1210-05, além Das Emendas Parlamentares Sob Número 14744.834000/1210-03, Da Parlamentar Dra. Soraya Manato e 14744.834000/1210-07 do Parlamentar Marcos do Val:
 - Pregão Eletrônico Nº 64/2022, Valor Total: R\$ 73.259,95.
- Aquisição De Materiais E Equipamentos Médicos, Mediante Emenda Parlamentar Da Sra. Norma Ayub, Sob Proposta Nº 14744.834000/1210-05 E Mediante Recurso Proveniente Da Transferência De Impostos;
 - Pregão Eletrônico Nº 62/2023, Valor Total: R\$ 3.072,88.
- Aquisição de equipamentos médicos mediante emenda parlamentar da sra. Norma ayub, sob proposta nº 14744.834000/1210-05, além das emendas parlamentares sob número 14744.834000/1210-03, da parlamentar dra. Soraya Manato e 14744.834000/1210-07 do Parlamentar Marcos do Val:
 - Pregão Eletrônico Nº 24/2023, Valor Total: R\$ 84.065,62.
- Aquisição de equipamentos de informática mediante emenda parlamentar da sra. Norma Ayub, sob proposta nº 14744.834000/1210-05, além das emendas parlamentares sob número 14744.834000/1210-03, da parlamentar dra. Soraya Manato e 14744.834000/1210-07 do Parlamentar Marcos do Val:
 - Pregão Eletrônico Nº 28/2023, Valor Total: R\$ 30.224,00.

7.1. RENOVAÇÃO DE CONTRATOS DE SERVIÇOS CONTÍNUOS

- Contratação de Empresa Especializada em manutenção preventiva e corretiva com fornecimento de peças em equipamentos Médico-Hospitalares, alocados nas Unidades de Saúde da Família, Policlínica e Laboratório Municipal, GBR SERV. DE MANUT. HOSPITALAR E ODONTOLOGICA LTDA:
 - Contrato 03/2022 – Valor R\$ 120.954,63.
- Contratação de Empresa Especializada em manutenção preventiva e corretiva com fornecimento de peças em AUTOCLAVES, alocadas nas Unidades de Saúde da Família, LUCIMAR NOVAIS DE SOUZA (DREMED):
 - Contrato 06/2022 – Valor R\$ 91.087,48.
- Contratação de Empresa Especializada em manutenção corretiva, preventiva e qualificação térmica em Conservadoras de Imunobiológicos com fornecimento de peças, alocadas nas Unidades de Saúde do Município, MEGA SOLUCOES CIENTIFICAS E LOCACAO EIRELI:
 - Contrato 09/2022 – Valor R\$ 368.265,60.
- Contratação de Empresa de Assessoria, Consultoria e Orientações em Faturamento, Monitoramento e Avaliação para a Secretaria Municipal de Saúde, MULTI SERVICOS DE SAUDE EIRELI – ME:
 - Contrato 010/2022 – Valor R\$ 84.000,00.
- Contratação de Empresa Especializada em manutenção preventiva e corretiva com fornecimento de peças em equipamentos Odontológicos, alocados nas Unidades de Saúde, ODONTO TECNICA EL SHADAI LTDA ME:
 - Contrato 02/2022 – R\$ 25.800,00.
- Locação de um Imóvel, para sediar a Farmácia Cidadã, PEDRO NIVALDO BOZZI:
 - Contrato 07/2019, Aditivo 05/2023 – Valor R\$ 31.405,06.

8. OBRAS E REFORMAS

- Contratação de Empresa Especializada para reforma da Unidade Básica de

Saúde de Vargem Grande – 2ª etapa, Tomada de preço Nº 06/2023:

- Valor Total: R\$ 381.886,88;
- Contratação de Empresa Especializada para execução da Obra da Unidade Básica de Saúde – Bairro Marmim – Tomada de preços Nº 02/2023:
 - Valor Inicial do Contrato: R\$ 2.579.727,39;
- Contratação de Empresa Especializada para construção da Farmácia Cidadã, com fornecimento de mão de obra e materiais, - Tomada de preço Nº 30/2022:
 - Valor inicial do contrato: R\$ 670.715,63.

9. AÇÕES, CAPACITAÇÕES E PROJETOS

Ampliar o acesso e melhorar a qualidade do atendimento prestado na atenção básica são alguns dos maiores desafios da gestão em saúde. Contudo, definitivamente, não se trata de uma missão impossível: políticas públicas de saúde focadas na capacitação e na implantação de tecnologia podem trazer resultados concretos para a população.

9.1. Ações coletivas da odontologia:

- Avaliação bucal, Escovação e Aplicação de flúor foram realizadas em todas as escolas do município pelos profissionais odontólogos da ESF.
- Palestra e avaliação bucal no Conviver com a participação dos odontólogos no dia 27/06/23, com o tema: Saúde Bucal do Idoso.
- Palestra sobre a importância da saúde bucal na gravidez realizada no CRAS.
- Palestra sobre Saúde Bucal na adolescência na Escola Afílio Pizzol.
- Avaliação para prevenção do câncer bucal na Campanha do Outubro Rosa em Vargem Grande.
- Palestra realizada no conviver sobre a Relação da saúde Geral e a Odontologia. No dia 10/11/23

- Treinamento para os servidores municipais das secretarias de Obras e Infraestrutura urbana, Interior e transporte e Educação com o tema Importância do Cuidado com a Higiene Bucal e saúde ,Saúde Bucal: Cuidados, doenças e prevenção realizada na Casa da Cultura no dia 28/04/23.

9.2. Ações realizadas no Outubro Rosa

O mês de Outubro já é conhecido mundialmente e tem como finalidade compartilhar informações, promover conscientização sobre o Câncer de Mama e Colo de Útero onde são desenvolvidas ações de saúde voltadas à prevenção, acesso aos serviços de saúde e de diagnóstico, direito ao tratamento, contribuindo assim para redução da mortalidade. Desta forma, a Secretaria de Saúde realizou ações de saúde nas unidades de saúde voltadas as mulheres ofertando serviços de prevenção e promoção.

Vale ressaltar que foi promovido as servidoras uma tarde no mês de Outubro no dia 21/10/23 onde foi realizada uma palestra com a Doutora Maressa Allevato, que teve como foco o auto-cuidado, autoestima e após um momento de confraternização e descontração, fazendo com as mesmas se desligassem do seu ambiente de trabalho.

E nas Unidades de Saúde foi realizado um mês dedicado as usuárias, como coleta de preventivo, solicitação de mamografias, avaliação odontológica, testes rápidos, entre outros procedimentos, com o intuito de promover ações coletivas de promoção e prevenção a saúde das mulheres.

CONSOLIDADO DO OUTUBRO ROSA 2023

Ações UBS	Total particip.	Palestra (Público)	Triagem	Cartões vacina avaliados	Pessoas vacinadas	Testes Rápido realiz.	Teste rápido positivo	Colheram Preventivo	Exame das mamas	Mamografia Protocolada	Avaliação Odonto.	Cartão SUS	IMC
MINETE	115	115	115	115	10	115	0	41	115	20	19	0	0
VARGEM GRANDE	103	1	38	0	0	20	0	49	49	26	8	7	38
SÃO JOÃO I e II	101	2	30	0	0	39	0	27	28	6	3	10	0
VILA DA MATA I e II	31	1 (DRA. MARESSA)	728	92	45	116	3	75	75	50	38	12	0
CAXIXE I	24	24	24	24	0	24	0	37	37	5	24	0	24
CAXIXE II	30	30	30	30	0	30	0	9	9	2	30	0	30
Total	404	172	965	261	55	344	3	238	313	109	122	29	92





9.3. Ações realizadas no Novembro Azul

O Novembro Azul tem como objetivo de conscientizar e sensibilizar a população masculina em relação aos cuidados com a saúde e a importância da realização dos exames de prevenção contra o câncer de próstata. A campanha do Novembro Azul vai muito além da prevenção como promoção de atividade física, alimentação saudável, combate ao tabagismo e sedentarismo e sim amplia o acesso e o cuidado integral.

Diante disso, visando a integralidade do cuidado a Secretaria Municipal de Saúde através das Unidades Básicas de Saúde neste ano de 2023 realizaram atendimentos específicos ao cuidado do homem de forma holística que se deu através de busca ativa pelas ACS nos territórios daqueles usuários que menos comparecem nas UBS e também a demanda espontânea foram ofertados os atendimentos.

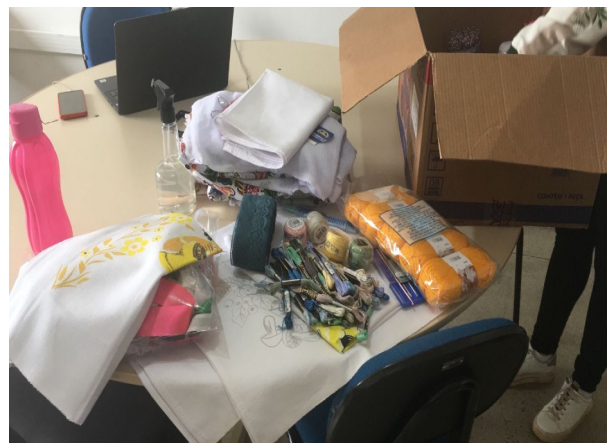
Foi realizado uma entrevista na Rádio Local e esta gravação foi disponibilizado as ACS para que as mesmas divulgassem nos seus grupos de WhatsApp e também foi disponibilizado as Unidades para passarem aos usuários que se encontravam na recepção aguardando as consultas para conscientização. E para os servidores foi realizado numa tarde um momento de atividade com o Educador físico, onde foram feitas orientações sobre os cuidados com a saúde e atividade física. E nas unidades de saúde foram realizadas ações voltadas ao cuidado do homem, como testes rápidos, consultas, entre outros procedimentos e ações coletivas voltadas a promoção e prevenção da saúde do homem.





9.4. Projeto Bordados Sonhos Feitos a Mão

A US de Vargem Grande desenvolve projeto de artesanato com pintura em tecido, bordados diversos e crochê, cujo nome é Projeto Bordados Sonhos feitos a mão. Funciona todas as quintas-feiras das 13 as 15:30 na UBS de Vargem Grande, com um grupo de mulheres que sofrem ou já sofreram com algum tipo de depressão. Esse projeto teve início em 2019 com o objetivo de ajudar essas mulheres a interagirem novamente a sociedade e tendo no artesanato um motivo de lazer e convívio social como a troca de experiências onde terão a oportunidade de aprender algo novo e melhorar sua autoestima. Vale ressaltar que durante o ano de 2023 até o mês de maio do presente ano as atividades de grupo ocorreram na UBS até o mês de Maio, a partir de então as atividades passaram a ser realizadas no centro Comunitário da Comunidade, até o término da reforma da Unidade de Saúde.



9.5. Projeto Treinamento Funcional

Buscando proporcionar ao usuário melhora da qualidade de vida dos portadores de doenças crônicas e reduzir a demanda de fisioterapia por meio da promoção de exercícios físicos, foi implantado o Projeto Treinamento Funcional, onde os usuários realizam exercícios físicos duas vezes por semana, assistidos por um profissional de Educação Física.

O projeto teve início na Unidade de Saúde do bairro Minete com um grupo de caminhada para idosos. A boa adesão tornou-se incentivo para as demais localidades, resultando em 6 grupos espalhados na sede e interior do município, atendendo cerca de 130 munícipes semanalmente com exercícios funcionais e pilates solo. As localidades atendidas são: Alto Caxixe, São José do Alto Viçosa, Vila da Mata, Vila Betânia, Minete, São João de Viçosa e Camargo. Todos os participantes são avaliados periodicamente com antropometria e sinais vitais.



9.6. Rede Municipal de Atenção Psicossocial – RAPS e Equipe Multiprofissional de Atenção Especializada em Saúde Mental - EMAESM

A Rede de Atenção Psicossocial (RAPS) do município de Venda Nova do Imigrante é formada por um conjunto de serviços e equipamentos que possuem como finalidade ampliar e articular os pontos de atenção à saúde para atendimento às pessoas com sofrimento ou transtorno mental e com necessidades decorrentes do uso de álcool, assim como, de substâncias psicoativas (SPAS).

O objetivo da RAPS é ampliar o acesso à atenção psicossocial da população em geral e garantir a articulação e integração dos pontos de atenção das redes de saúde, qualificando o cuidado por meio do acolhimento, acompanhamento contínuo e atenção às urgências.

A Rede de Atenção Psicossocial – RAPS, do município de Venda Nova do Imigrante é constituída pela Atenção Básica em Saúde (Unidades de Saúde), Atenção Psicossocial Especializada (Equipe Multiprofissional de Atenção Especializada em Saúde Mental – EMAESM e profissional psiquiatra), Atenção de Urgência e Emergência (Serviço de Atendimento Móvel de Urgência – SAMU e Pronto Socorro - Hospital Padre Máximo) e Atenção Hospitalar (Enfermaria Especializada em Saúde Mental em Hospital Geral).

As Unidades de Saúde da Família – USF realizam o atendimento dos casos considerados de RISCO MODERADO, BAIXO ou NÃO URGENTES, com acompanhamento das equipes de Estratégia Saúde da Família e dos psicólogos da Atenção Primária e quando necessário os pacientes são encaminhados para avaliação/acompanhamento junto ao psiquiatra da rede municipal.

A Equipe Multiprofissional Especializada em Saúde Mental – EMAESM, solicitada junto ao Ministério da Saúde em fevereiro de 2019 e habilitada em 14 de dezembro de 2021, através da Portaria GM/MS n.º 3.576 foi implantada no município em abril de 2022. Essa equipe realiza o acompanhamento dos casos considerados como RISCO ELEVADO, com necessidade de classificação imediata e que justifica atendimento especializado em que não há riscos imediatos de vida. Qualificadores:

- Quadro depressivo grave com ou sem sintomas psicóticos, com ideação suicida sem planejamento, porém sem apoio sociofamiliar que possibilite tratamento extra-hospitalar;

- Quadro psicótico agudo, sem sinais de agitação psicomotora e/ou agressividade, sem ou com apoio sociofamiliar;
- Autonegligência (perda do autocuidado) grave;
- Alcoolismo ou dependência química a outras substâncias com sinais de abstinência leve ou moderado que não consegue se abster com programa de tratamento extra-hospitalar, com evidência de risco social;
- Quadros refratários à abordagem ambulatorial e especializada;
- Episódio conversivos/dissociativos, com alteração aguda do comportamento e risco à própria integridade ou à de terceiros;
- Histórico psiquiátrico pregresso com tentativa de suicídio e/ou homicídio e internação prévia;
- Pacientes de tentativa de suicídio recente com atendimento em Pronto Socorro;
- Egressos de internações psiquiátricas e internações para tratamento da dependência química.

A EMAESM realiza atendimento em psicologia, psiquiatria e serviço social, com avaliação de casos, classificação e estratificação de risco, acolhimento, orientações ao paciente e familiares, encaminhamento para internação psiquiátrica, atendimento individual, estudo de caso, reuniões com equipes de saúde e demais equipamentos da assistência social e da justiça, assim como realizam apoio e matriciamento junto às equipes de ESF.

A EMAESM é composta pelos profissionais:

Tipo de Equipe	Profissionais	Quantidade	Carga Horária Semanal
TIPO 1	Psicólogo	01	40 hs
	Assistente Social	01	30 hs
	Médico Clínico	01	20 hs

Atendimentos realizado pela equipe no ano de 2023:

PROFISSIONAL	1º Quad.	2º Quad.	3º Quad.	TOTAL
Assistente Social	53	52	14	119
Médico	89	167	139	395
Psicólogo	372	319	291	982
Enfermeiro	139	-	-	139

A Atenção de Urgência e Emergência, SAMU e Pronto Socorro, realizam os atendimentos considerados de RISCO GRAVE, que justifica direcionamento prioritário e atendimento clínico e/ou especializado imediato. Esses são acionados por demanda espontânea, pelos familiares ou pelas equipes de saúde, quando avaliada a necessidade. A Atenção Hospitalar do município, leitos de saúde mental em hospital geral, é gerenciada pelo Núcleo de Regulação Interna da Secretaria Estadual de Saúde – SESA que realiza processo de regulação dos leitos e dos encaminhamentos para internação.

9.7. Programa Saúde na Escola

O Programa Saúde na Escola (PSE) é uma política intersetorial da Saúde e da Educação, instituído em no ano de 2007 e com ações voltadas às crianças, adolescentes, jovens e adultos da educação pública brasileira. A articulação intersetorial das redes públicas de saúde e de educação e das demais redes sociais para o desenvolvimento das ações do PSE implica mais do que ofertas de serviços num mesmo território, pois deve propiciar a sustentabilidade das ações a partir da conformação de redes de corresponsabilidade. Implica colocar em questão a articulação entre Escola e Rede Básica de Saúde é à base do Programa Saúde na Escola. O PSE é uma estratégia de integração da saúde e educação para o desenvolvimento da cidadania e da qualificação das políticas públicas brasileiras.

OBJETIVOS DO PSE:

I - promover a saúde e a cultura da paz, reforçando a prevenção de agravos à saúde, bem como, fortalecer a relação entre as redes públicas de saúde e de educação;

II - articular as ações do Sistema Único de Saúde - SUS às ações das redes de educação básica pública, de forma a ampliar o alcance e o impacto de suas ações relativas aos estudantes e a suas famílias, otimizando a utilização dos espaços, equipamentos e recursos disponíveis;

III - contribuir para a constituição de condições para a formação integral de educandos;

IV - contribuir para a construção de sistema de atenção social, com foco na promoção da cidadania e nos direitos humanos;

V - fortalecer o enfrentamento das vulnerabilidades, no campo da saúde, que possam comprometer o pleno desenvolvimento escolar;

VI - promover a comunicação entre escolas e unidades de saúde, assegurando a troca de informações sobre as condições de saúde dos estudantes; e

VII - fortalecer a participação comunitária nas políticas de educação básica e saúde, nos três níveis de governo.

AÇÕES DO PSE:

- I. Ações de combate ao mosquito *Aedes aegypti*;
- II. Promoção das práticas corporais, da atividade física e do lazer nas escolas;
- III. Prevenção ao uso de álcool, tabaco, crack e outras drogas;
- IV. Promoção da cultura de paz, cidadania e direitos humanos;
- V. Prevenção das violências e dos acidentes;
- VI. Identificação de educandos com possíveis sinais de agravos de doenças em eliminação;
- VII. Promoção e avaliação de saúde bucal e aplicação tópica de flúor;
- VIII. Verificação e atualização da situação vacinal;
- IX. Promoção da alimentação saudável e prevenção da obesidade infantil;
- X. Promoção da saúde auditiva e identificação de educandos com possíveis sinais de alteração;
- XI. Direito sexual e reprodutivo e prevenção de DST/AIDS;
- XII. Promoção da saúde ocular e identificação de educandos com possíveis sinais de e dos municípios;
- XIII. Prevenção ao COVID.

Equipe da Atenção Básica pactuadas para o ciclo 2023/2024

N.º	INE	EQUIPE	CNES	UNIDADE
01	0000285668	ESF – VARGEM GRANDE	6845711	USF DE VILA DA MATA
02	0001824007	ESB – VARGEM GRANDE	6845711	USF DE VILA DA MATA
03	0001684639	ESF – VILA DA MATA 1	6845711	USF DE VILA DA MATA
04	0001684639	ESF – VILA DA MATA 2	6845711	USF DE VILA DA MATA

Relatório de Gestão (RELGES)
Fundo Municipal de Saúde de Venda Nova do Imigrante - ES
Exercício 2023

05	0001824244	ESB – VILA DA MATA	6845711	USF DE VILA DA MATA
06	0000285676	ESF – CAXIXE 1	2466236	USF DE ALTO CAXIXE
07	0000285676	ESF – CAXIXE 2	2466236	USF DE ALTO CAXIXE
08	0001823884	ESB – CAXIXE 1	2466236	USF DE ALTO CAXIXE
09	0000285714	ESF – MINETE 1	6845738	USF DO BAIRRO MINETE
10	0000285706	ESF – MINETE 2	6845738	USF DO BAIRRO MINETE
11	0001684620	ESF – MINETE 3	6845738	USF DO BAIRRO MINETE
12	0001824082	ESB – MINETE 1	6845738	USF DO BAIRRO MINETE
13	0000285684	ESF – SÃO JOÃO 1	2466260	USF DE SAO JOAO DE VIÇOSA
14	0001823930	ESB – SÃO JOÃO 1	2466260	USF DE SAO JOAO DE VIÇOSA
15	0000285684	ESF – SÃO JOÃO 2	2466260	USF DE SAO JOAO DE VIÇOSA

ESCOLAS PACTUADA - CICLO 2023/2024

INEP	ESCOLA	UNIDADE DE SAÚDE	ALUNOS
32066562	EMEI Antenor Honório Pizzol	USF São João de Viçosa	129
32030126	EMEF Atílio Pizzol	USF São João de Viçosa	413
32071388	EMEI Jardim Camargo	USF São João de Viçosa	35
32071396	EMEI Vovó Elvira	USF São João de Viçosa	48
Total de alunos USF São João de Viçosa			625
32030142	EEEF Domingos Perim	USF Vila da Mata	275
32030380	EMEI Antônio Roberto Feitosa	USF Vila da Mata	409
32071361	EMEI Vila da Mata	USF Vila da Mata	55
Total de alunos USF Vila da Mata			739
32030134	EMEF Caxixe	USF Caxixe	533
32081685	EMEI Caxixe	USF Caxixe	150
32073658	EMEI James Yung	USF Caxixe	41
Total de alunos USF Caxixe			724
32030150	EEEF Liberal Zandonadi	USF Minete	786
32071370	EMEI Vovó Helena Sossai	USF Minete	28
32081693	EMEI Flor de Ipe	USF Minete	64
32082916	EMEI Vila Betania	USF Minete	50
Total de alunos USF Minete			928

32030169	EMEIEF Pindobas	USF Vargem Grande	282
Total de alunos USF Vargem Grande			282
TOTAL GERAL DE ALUNOS			3.298

9.8. CRESCER SAUDÁVEL

O Programa Crescer Saudável consiste em um conjunto de ações a serem implementadas no âmbito do Programa Saúde na Escola – PSE com atividades a serem realizadas com educandos. O objetivo é contribuir com a prevenção, controle e tratamento da obesidade infantil, atuando sempre em articulação intersetorial preferencialmente com a Educação, em função da complexidade dos determinantes da obesidade e da influência dos ambientes no seu desenvolvimento.

A iniciativa tem como eixos prioritários de ação: a vigilância alimentar e nutricional, a promoção da alimentação adequada e saudável, o incentivo às práticas de atividade física, e as ações voltadas para oferta de cuidados para as crianças que apresentam obesidade.

O município de Venda Nova do Imigrante aderiu ao programa no ciclo 2021/2022, pactuando a realização das ações junto as crianças matriculadas na Educação Infantil e Ensino Fundamental I, nas escolas participantes do Programa PSE.

- **As ações realizadas foram:**

Avaliar o estado nutricional das crianças menores de 10 anos matriculadas em escolas participantes do PSE

Ofertar atividades coletivas de promoção da alimentação adequada e saudável para as crianças matriculadas em escolas participantes do PSE

Realizar atendimento individual em crianças menores de 10 anos identificadas com obesidade.

No ano de 2023, foram avaliadas 1.925 crianças na faixa etária de 0 a 10 anos, das escolas pactuadas. Devido ao número de alunos triados nas escolas, a classificação do estado nutricional e as ações de atendimento individual, intervenção e cuidado na rede de saúde, ainda encontram-se em andamento.

9.9. Bolsa Família

As unidades básicas de saúde (UBS) se mobilizam para fazer o

acompanhamento das famílias beneficiárias da bolsa família. Nesse acompanhamento é feito a aferição de peso e altura dos beneficiários, conferência da situação vacinal e as gestantes precisam realizar o acompanhamento de pré-natal. Este procedimento é obrigatório para todas as famílias que participam do programa. A pesagem no Bolsa Família é uma ação realizada duas vezes por ano para conferir a saúde de mulheres e crianças inscritas no programa. Verificar o peso é uma maneira de identificar casos de desnutrição entre os beneficiários e consequentemente, se há famílias fazendo mau uso do valor recebido mensalmente.

Como todo município, Venda Nova do Imigrante realiza o acompanhamento das condicionalidades do Programa. Segue o percentual avaliado da cobertura do auxílio.

PERÍODO	COBERTURA
1º semestre 2023	93,32%
2º semestre 2023	90,54%

9.10. Capacitações

Capacitações e Treinamentos realizados:

- Capacitação sobre o tema de Hanseníase.
- Atualização sobre o Previne Brasil indicadores e monitoramento, captação Ponderada, Política Nacional de Atenção Básica (PNAB).
- Capacitação sobre Gravidez na Adolescência
- Capacitação sobre o Acolhimento
- Capacitação sobre Manejo Clínico sobre Dengue
- Capacitação sobre Febre Maculosa
- Capacitação sobre Agravos e Violência
- Treinamento sobre notificação de Acidentes de Trabalho

Todos os dados apresentados neste documento estão disponíveis na secretaria de saúde deste município. As bases dos dados são de programas federais, estaduais e municipais tais como, DATASUS, E-SUS, RG System. As planilhas

podem sofrer alterações devido ao sistema do Ministério da Saúde que faz a consolidação tardiamente.

10. CONSIDERAÇÕES FINAIS

A Organização Mundial da Saúde (OMS) reconhece que para atender às expectativas das populações é essencial garantir a cobertura universal avançando na promoção, proteção e recuperação da saúde.

Nos últimos anos, o crescimento do setor de saúde no Brasil expôs inúmeros desafios aos profissionais atuantes na área, especialmente pela necessidade de qualificação em gestão visto a implantação dos indicadores propostos pela Ministério da Saúde.

O trabalho em equipe tem um papel estratégico dentro da organização, onde a equipe gestora, junto com os profissionais da ponta, desenvolvem planos de ação e políticas que sejam vantajosas para todos os setores e permita enfrentar os desafios com soluções eficazes e adequadas ao momento atual e futuro. Assim, é possível prestar um serviço de qualidade, um ambiente interno organizado e garantir a entrega de uma Saúde Pública de excelência a população.

Solange Aparecida Mauro Fioresi
Secretária Municipal de Saúde
Decreto nº 4.601/2024