

◆ PLANEJAMENTO
ESTRATÉGICO

2026 ◆ 2029



PREFEITURA
SÃO MATEUS
ESTADO DO ESPÍRITO SANTO



PREFEITURA MUNICIPAL DE SÃO MATEUS

Prefeito

Marcus Azevedo Batista

Vice-Prefeita

Raquel da Silva Rocha

Órgãos de Assessoramento

Controladoria Geral do Município

Rodrigo Peter Peterle

Procuradoria Geral do Município

Maiko Gonçalves de Souza

SECRETARIAS

Administração e Recursos Humanos

Máxima Meregnette de Oliveira

Agricultura e Abastecimento

Webster Wandel - Rei Oliveira

Assistência Social

Robson Aurélio de Oliveira

Ciência, Tecnologia e Inovação

Ricardo Hoffmann Neto

Comunicação

Leandro Tedesco

Cultura

Jefferson Duarte Pacheco

Desenvolvimento Urbano e Transportes

Flávia Barbosa Mendonça

Educação

Tâmara Chaves de Oliveira da Costa

Esportes, Lazer e Juventude

Ramon de Oliveira Cardozo

Fazenda

Fernanda Cunha Nico

Gabinete

Tâmara Chaves de Oliveira da Costa

Governo

Talita Barbosa Mendonça

Meio Ambiente

Fernando Bauer

Pesca e Aquicultura

Edson Bissaro

Planejamento e Desenvolvimento Econômico *Hassan Rezende Spadarott Bullus*

Saúde

Flávia Barbosa Mendonça

Segurança Pública e Defesa Social

Klauber Kohls

Turismo

Rafael Cruz Tartalia

Sumário

MENSAGEM DO PREFEITO.....	4
APRESENTAÇÃO.....	5
VISÃO ESTRATÉGICA DO MUNICÍPIO.....	6
DIAGNÓSTICO MUNICIPAL.....	9
Síntese dos Eixos Estratégicos.....	10
EIXO 1 - GOVERNANÇA, GESTÃO E TRANSPARÊNCIA.....	11
Modernização Administrativa e Transformação Digital.....	12
Nova Sede Administrativa Municipal.....	14
Fortalecimento da Arrecadação e Eficiência Fiscal.....	15
Fortalecimento da Fiscalização Municipal.....	18
Controle Interno, Integridade e Transparência Pública.....	19
Planejamento Institucional.....	22
EIXO 2 - DESENVOLVIMENTO SOCIAL.....	26
Fortalecimento da Saúde Pública.....	27
Melhoria da Educação.....	28
Proteção Social, Inclusão e Desenvolvimento Comunitário.....	30
Valorização Cultural Revitalização do Patrimônio Histórico.....	32
Incentivo ao Esporte e Lazer.....	35
EIXO 3 - INFRAESTRUTURA E MOBILIDADE.....	38
Drenagem e Saneamento.....	39
Iluminação Pública.....	40
Urbanização, Mobilidade e Infraestrutura Urbana.....	42
Revitalização Urbana e Valorização dos Espaços Públicos.....	42
Manutenção Urbana e Ordenamento da Cidade.....	43
Segurança Urbana e Organização do Trânsito.....	43
EIXO 4 - DESENVOLVIMENTO ECONÔMICO E SUSTENTABILIDADE.....	45
Incentivo ao Empreendedorismo e Geração de Renda.....	46
Atração de Investimentos.....	47
Desenvolvimento Rural e Sustentabilidade Ambiental.....	49
Fortalecimento do Turismo.....	51
Ficha Técnica.....	54

MENSAGEM DO PREFEITO

Planejar São Mateus para os próximos anos é pensar nas pessoas. É pensar nas famílias que vivem aqui, nas crianças que sonham com um futuro melhor, nos jovens que buscam oportunidades, nos trabalhadores que ajudam diariamente a construir nossa cidade e em cada cidadão que acredita no crescimento do nosso município.

Foi com esse sentimento de responsabilidade e compromisso que construímos o Planejamento Estratégico Municipal 2026–2029. Mais do que um documento administrativo, este planejamento representa uma visão de futuro para São Mateus, estabelecendo prioridades, metas e caminhos para promover desenvolvimento com organização, responsabilidade e cuidado com as pessoas.

Tenho a convicção de que uma cidade forte se constrói com valores sólidos. A família, o respeito às pessoas, a responsabilidade com os recursos públicos e o compromisso com o bem comum são princípios que devem orientar todas as decisões da administração pública.

A educação ocupa papel central nesse planejamento. Investir nas nossas crianças e jovens é investir no futuro do município. Da mesma forma, seguimos atentos à necessidade de fortalecer áreas essenciais como saúde, infraestrutura, assistência social, agricultura, esporte, cultura, turismo e mobilidade urbana, buscando ampliar a qualidade de vida da população e preparar São Mateus para os desafios dos próximos anos.

Também entendemos que o desenvolvimento econômico é fundamental para o crescimento da cidade. Queremos uma São Mateus preparada para atrair investimentos, incentivar o empreendedorismo, fortalecer o comércio local e gerar novas oportunidades de emprego e renda para nossa população.

Este planejamento representa exatamente esse compromisso: construir uma cidade cada vez mais organizada, humana, segura e preparada para o futuro, sem perder seus valores e sua essência.

Ao lado da minha esposa, dos meus filhos, da nossa equipe e de toda a população mateense, sigo comprometido com a missão de trabalhar por uma cidade mais acolhedora, desenvolvida e preparada para as futuras gerações.

Com fé em Deus, responsabilidade e união, seguiremos construindo uma São Mateus cada vez melhor para todos.

Marcus Azevedo Batista
Prefeito Municipal de São Mateus

APRESENTAÇÃO

O Planejamento Estratégico do Município de São Mateus para o período de 2026 a 2029 representa o compromisso da Administração Municipal com uma gestão moderna, eficiente, transparente e orientada a resultados.

Construído a partir da análise das necessidades do Município, das demandas da população e das prioridades da gestão pública, o presente documento estabelece diretrizes estratégicas voltadas ao fortalecimento dos serviços públicos, ao desenvolvimento econômico sustentável, à melhoria da infraestrutura urbana e à promoção da qualidade de vida da população mateense.

Mais do que um instrumento de planejamento, este documento consolida uma visão integrada de governo, organizada em eixos estratégicos que direcionam as ações da Administração Municipal para os próximos anos, promovendo maior alinhamento institucional, eficiência administrativa e capacidade de execução das políticas públicas.

O Planejamento Estratégico busca fortalecer uma cultura de gestão baseada em indicadores, metas e monitoramento contínuo, permitindo o acompanhamento sistemático das ações governamentais, a avaliação dos resultados alcançados e o aperfeiçoamento permanente da gestão pública.

Sua elaboração considera princípios fundamentais da administração pública, como transparência, responsabilidade fiscal, inovação, sustentabilidade, eficiência e compromisso com o cidadão, assegurando que os investimentos e ações do Município estejam alinhados às reais necessidades da população e às potencialidades de desenvolvimento de São Mateus.

A estrutura adotada neste documento foi organizada em eixos estratégicos de atuação governamental, permitindo maior integração entre políticas públicas, racionalização administrativa e visão sistêmica da gestão municipal.

Com este Planejamento Estratégico, a Administração Municipal reafirma seu compromisso com o desenvolvimento de São Mateus, com a melhoria contínua dos serviços públicos e com a construção de uma cidade cada vez mais preparada para os desafios do presente e as oportunidades do futuro.

O Planejamento Estratégico Municipal tem como objetivo estabelecer diretrizes, metas e prioridades que orientarão a atuação da administração pública nos próximos anos, permitindo que o Município defina de forma clara onde pretende chegar e quais caminhos serão necessários para alcançar os resultados esperados. Mais do que um instrumento de organização, o planejamento representa um compromisso com uma gestão eficiente, transparente e voltada para resultados, promovendo a integração entre as secretarias, o uso responsável dos recursos públicos e a implementação de ações capazes de gerar melhorias concretas na qualidade de vida da população.

VISÃO ESTRATÉGICA DO MUNICÍPIO

O Município de São Mateus projeta, para os próximos anos, uma gestão pública moderna, eficiente e orientada a resultados, comprometida com o desenvolvimento sustentável, a valorização das pessoas e a melhoria contínua da qualidade de vida da população.



A estratégia municipal está fundamentada na construção de uma cidade mais organizada, inovadora e preparada para os desafios do futuro, fortalecendo a capacidade de planejamento, a eficiência administrativa, a transparência institucional e a integração das políticas públicas.

Nesse contexto, a Administração Municipal estabelece como missão promover o desenvolvimento sustentável do Município por meio de ações responsáveis, planejamento estratégico e prestação de serviços públicos de qualidade, assegurando que o crescimento de São Mateus ocorra de forma equilibrada, inclusiva e socialmente responsável.



A visão de futuro do Município busca consolidar São Mateus como referência regional em desenvolvimento econômico, gestão pública eficiente, infraestrutura urbana, inovação e qualidade dos serviços públicos, fortalecendo seu potencial de crescimento, geração de oportunidades e valorização das vocações locais.



Para alcançar essa visão, o Planejamento Estratégico está estruturado em pilares fundamentais que orientam as ações da gestão municipal.

A Governança, Gestão e Transparência representam o compromisso com a modernização administrativa, a eficiência da gestão pública, o fortalecimento da transparência, da responsabilidade fiscal e da cultura de planejamento orientada por resultados.

O Desenvolvimento Social prioriza o fortalecimento das políticas públicas voltadas à saúde, educação, inclusão social, cultura, esporte e promoção da qualidade de vida, assegurando maior acesso da população aos serviços essenciais.

A Infraestrutura e Mobilidade direcionam esforços para a ampliação da infraestrutura urbana, melhoria da mobilidade, acessibilidade, urbanização, drenagem e qualificação dos espaços públicos, contribuindo para uma cidade mais estruturada, segura e funcional.

O Desenvolvimento Econômico e Sustentabilidade buscam impulsionar a geração de emprego e renda, fortalecer o empreendedorismo, estimular investimentos, valorizar o turismo, apoiar o desenvolvimento rural e promover a preservação ambiental de forma integrada ao crescimento econômico.

A atuação da Administração Municipal será pautada pelos valores da ética, eficiência, transparência, inovação, sustentabilidade, responsabilidade fiscal e compromisso com o cidadão, consolidando uma gestão pública mais próxima da população, preparada para enfrentar desafios e comprometida com a construção de um Município cada vez mais desenvolvido, humano e sustentável.

PLANEJAR O PRESENTE
para construir o futuro.



DIAGNÓSTICO MUNICIPAL

São Mateus destaca-se como um dos principais municípios do norte capixaba, exercendo papel estratégico no desenvolvimento regional em razão de sua localização, capacidade econômica, potencial turístico e relevância nos setores de comércio, serviços, agricultura e educação.

Com população estimada em mais de 134 mil habitantes e território de aproximadamente 2.346 km², o município apresenta crescimento urbano contínuo, expansão das atividades econômicas e fortalecimento de sua influência regional, especialmente nas áreas de comércio, turismo e prestação de serviços.



A economia municipal possui perfil diversificado, impulsionada pelo comércio, turismo, agronegócio e empreendedorismo local, criando oportunidades para atração de investimentos, geração de empregos e desenvolvimento sustentável. O Balneário de Guriri destaca-se como importante vetor turístico e econômico, fortalecendo a movimentação comercial e a geração de renda no município.

Na área social, São Mateus possui ampla rede educacional e demanda crescente por fortalecimento dos serviços de saúde, infraestrutura urbana, mobilidade, drenagem e políticas de assistência social. O crescimento da cidade amplia a necessidade de investimentos estruturantes, modernização da gestão pública e ampliação da capacidade operacional dos serviços municipais.

O município apresenta potencialidades relevantes para consolidação de um modelo de desenvolvimento sustentável, baseado na valorização das pessoas, fortalecimento econômico, modernização administrativa e melhoria contínua da qualidade de vida da população.

Diante desse cenário, o Planejamento Estratégico 2026–2029 foi estruturado com foco no fortalecimento das potencialidades do município e no enfrentamento dos desafios identificados, buscando promover desenvolvimento sustentável, eficiência administrativa e melhoria contínua da qualidade de vida da população. A partir desse diagnóstico, foram definidos os Eixos Estratégicos que irão orientar as ações, programas e prioridades da Administração Municipal nos próximos anos, alinhando planejamento, gestão e resultados às necessidades da população mateense.

Síntese dos Eixos Estratégicos

O Planejamento Estratégico Municipal 2026–2029 está estruturado em quatro eixos fundamentais que orientam as ações da Administração Municipal para os próximos anos, promovendo desenvolvimento sustentável, fortalecimento institucional e melhoria da qualidade de vida da população mateense.

O eixo de Governança, Gestão e Transparência contempla ações voltadas à modernização administrativa, transformação digital, fortalecimento do controle interno, integridade pública, planejamento institucional e ampliação da transparência, consolidando uma gestão mais eficiente, acessível e orientada a resultados.

O eixo de Desenvolvimento Social reúne iniciativas voltadas ao fortalecimento das políticas públicas de educação, saúde, assistência social, esporte, cultura e inclusão social, promovendo qualidade de vida, cidadania e desenvolvimento humano para a população.

O eixo de Infraestrutura e Mobilidade concentra investimentos em saneamento, drenagem, pavimentação, mobilidade urbana, acessibilidade, iluminação pública, revitalização urbana e melhoria da infraestrutura municipal, fortalecendo a organização da cidade e a qualidade dos espaços públicos.

Já o eixo de Desenvolvimento Econômico e Sustentabilidade busca fortalecer a geração de emprego e renda, atração de investimentos, valorização das potencialidades econômicas locais, incentivo ao empreendedorismo e promoção do desenvolvimento sustentável do município.

Dessa forma, o planejamento estratégico consolida as principais diretrizes, metas e prioridades da Administração Municipal, fortalecendo o compromisso com uma São Mateus mais moderna, humana, transparente e preparada para o futuro.

EIXO 1

GOVERNANÇA, GESTÃO E TRANSPARÊNCIA



Modernização Administrativa e Transformação Digital

A modernização administrativa constitui diretriz estratégica para o fortalecimento da governança pública, da eficiência institucional e da melhoria contínua da prestação dos serviços municipais.

Nesse contexto, o Município de São Mateus iniciou, em 2025, a transição dos processos físicos para os processos digitais, por meio da iniciativa “PMSM Sem Papel”, buscando promover maior agilidade administrativa, redução da burocracia e otimização dos fluxos internos.

A transformação digital também busca fortalecer a integração entre os setores da Administração Municipal, promovendo maior conectividade entre os sistemas, compartilhamento de informações e eficiência nos fluxos administrativos.

Como parte desse processo de modernização, foram implantados modelos padronizados de checklists administrativos e fluxogramas processuais, visando fortalecer a organização, o controle e a eficiência na tramitação dos procedimentos administrativos.

Apesar dos avanços já implementados, o município ainda enfrenta desafios relacionados à integração entre os sistemas físicos e digitais, demandando continuidade das ações de transformação tecnológica, modernização administrativa e fortalecimento da cultura digital na gestão pública.

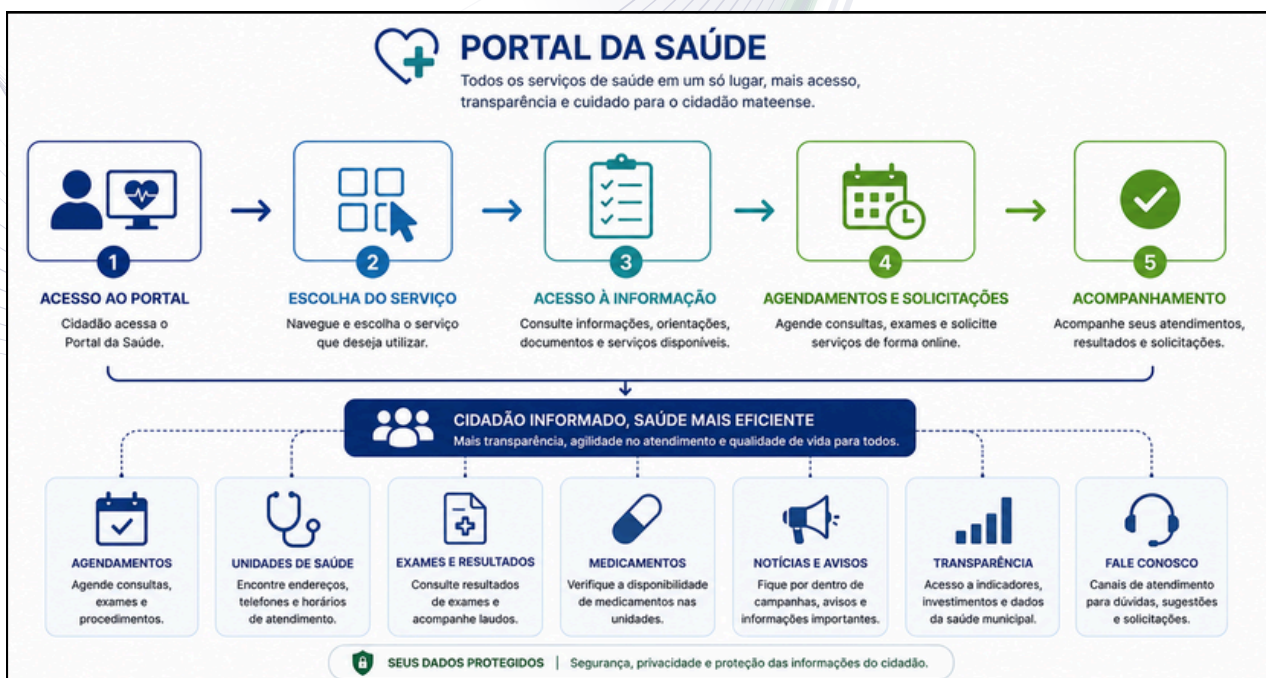
Paralelamente, a Administração Municipal ampliou os serviços digitais disponibilizados à população, permitindo a emissão online de IPTU, taxas e demais serviços tributários. Para os próximos anos, a diretriz estratégica consiste em consolidar um modelo de governo digital integrado, ampliando gradativamente o acesso eletrônico aos serviços públicos e concentrando os principais atendimentos em plataformas digitais acessíveis ao cidadão, promovendo mais eficiência, transparência, acessibilidade e comodidade na relação entre o poder público e a população.

A ampliação dos serviços digitais também contribuirá para redução da burocracia, otimização do atendimento ao cidadão e fortalecimento da aproximação entre a Administração Municipal e a população mateense.



Como parte do processo de transformação digital e fortalecimento da acessibilidade aos serviços públicos, o município também prevê a implantação de novos instrumentos digitais voltados à melhoria do atendimento e da comunicação com a população.

O Portal da Saúde concentrará, em um único ambiente digital, informações e serviços relacionados à saúde pública municipal, facilitando o acesso da população aos atendimentos, serviços, orientações e informações da rede municipal de saúde, promovendo mais transparência, acessibilidade e eficiência na comunicação entre o poder público e o cidadão mateense.



Nesse contexto, a modernização administrativa e a transformação digital representam avanços fundamentais para consolidação de uma gestão pública mais eficiente, integrada e acessível. A ampliação dos serviços digitais, o fortalecimento da conectividade entre os setores administrativos e a modernização dos mecanismos de atendimento demonstram o compromisso da Administração Municipal com a inovação, a melhoria contínua dos serviços públicos e a construção de uma gestão cada vez mais conectada às necessidades da população mateense.

Nova Sede Administrativa Municipal

Como parte das ações voltadas à modernização da gestão pública e fortalecimento da estrutura administrativa municipal, a Administração Municipal prevê a construção da nova sede administrativa da Prefeitura de São Mateus, concebida como instrumento estratégico para ampliação da eficiência institucional, integração dos órgãos municipais e melhoria da prestação dos serviços públicos.

A centralização dos setores administrativos em um único espaço permitirá maior integração entre as secretarias municipais, promovendo mais agilidade nos fluxos internos, fortalecimento da comunicação institucional e otimização dos processos administrativos, contribuindo diretamente para uma gestão mais eficiente, organizada e orientada a resultados.

A nova estrutura administrativa também proporcionará melhorias nas condições de trabalho dos servidores municipais, oferecendo ambiente mais moderno, adequado e funcional para desenvolvimento das atividades administrativas, fortalecendo a eficiência operacional e a qualidade dos serviços prestados à população.

Além disso, o projeto busca ampliar a acessibilidade e facilitar o acesso da população aos serviços públicos municipais, concentrando diversos atendimentos em um único espaço, promovendo maior comodidade, inclusão e eficiência no relacionamento entre o cidadão e a Administração Municipal.

A estrutura também contará com auditório institucional destinado à realização de reuniões, audiências públicas, capacitações e ações voltadas à participação social, fortalecendo os mecanismos de diálogo, transparência e aproximação entre o poder público e a população mateense.

Dentro dessa perspectiva de modernização e fortalecimento institucional, a construção da nova sede administrativa representa importante avanço para consolidação de uma gestão pública mais moderna, integrada, acessível e preparada para atender às demandas do crescimento e desenvolvimento do Município de São Mateus nos próximos anos.

 DESAFIOS	 RESULTADOS ESPERADOS
 Dependência de processos físicos	 Ampliação da digitalização administrativa
 Fluxos administrativos lentos e burocráticos	 Maior agilidade e eficiência nos processos internos
 Necessidade de integração entre setores municipais	 Maior conectividade e integração administrativa
 Dificuldade de acesso aos serviços públicos	 Ampliação dos serviços digitais ao cidadão
 Necessidade de modernização do atendimento público	 Atendimento mais acessível, rápido e eficiente
 Limitação da estrutura administrativa atual	 Implantação de nova sede administrativa integrada
 Necessidade de melhorar as condições de trabalho dos servidores	 Ambientes administrativos mais modernos e funcionais
 Necessidade de ampliar a participação social	 Implantação de auditório institucional para audiências e eventos públicos
 Necessidade de ampliar a acessibilidade	 Centralização dos serviços públicos em um único espaço
 Necessidade de fortalecimento da governança pública	 Gestão mais moderna, integrada e orientada a resultados

Fortalecimento da Arrecadação e Eficiência Fiscal

O fortalecimento da arrecadação municipal e a modernização da gestão fiscal constituem diretrizes estratégicas fundamentais para garantir equilíbrio financeiro, ampliação da capacidade de investimento e sustentabilidade das políticas públicas municipais.

Com o crescimento urbano acelerado e a expansão desordenada de áreas urbanas, o município enfrenta desafios relacionados à existência de imóveis não cadastrados ou em situação irregular perante o cadastro imobiliário municipal, impactando diretamente a eficiência tributária, a atualização territorial e a capacidade de planejamento da Administração Pública.

Nesse contexto, a Administração Municipal estabelece como diretriz estratégica a implantação do georreferenciamento municipal e a modernização do cadastro imobiliário, visando promover maior precisão na identificação, regularização e acompanhamento dos imóveis existentes no município.

Como parte desse processo de modernização cadastral e fortalecimento da gestão tributária, o município também prevê a ampliação da integração com plataformas digitais de registro imobiliário, incluindo convênios com o sistema RI Digital, vinculado ao Operador Nacional do Registro Eletrônico de Imóveis (ONR), possibilitando maior integração entre o município e os cartórios de registro de imóveis, compartilhamento de informações imobiliárias e atualização mais eficiente do cadastro territorial municipal. A integração tecnológica contribuirá diretamente para redução da quantidade de imóveis não cadastrados, fortalecimento do controle territorial e aprimoramento da arrecadação municipal.

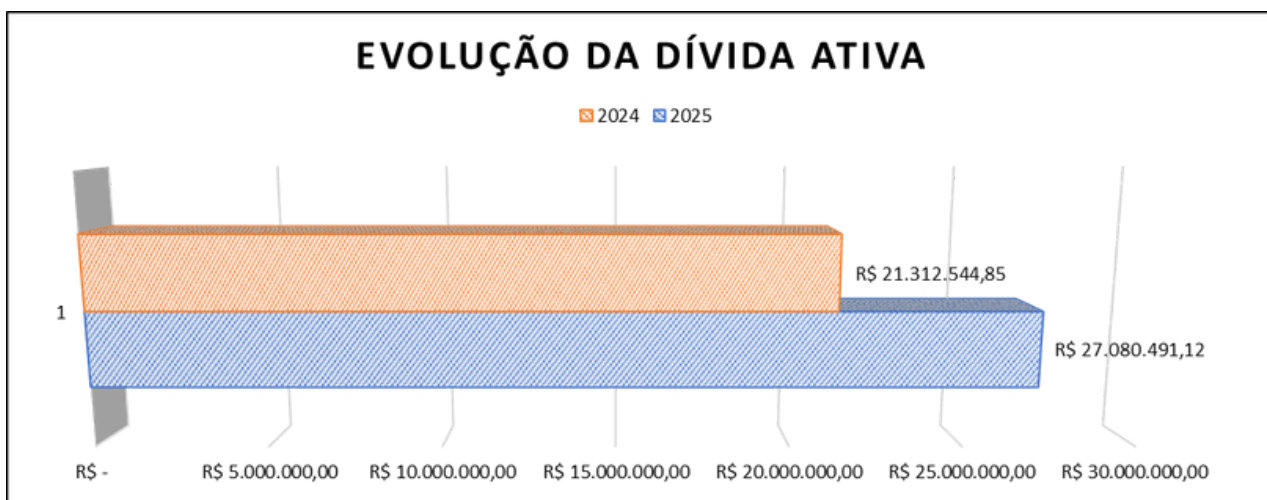
Paralelamente, a Administração Municipal também prevê a atualização da Planta Genérica de Valores do município, instrumento fundamental para fortalecimento da justiça fiscal, atualização dos valores imobiliários, modernização da base tributária e aprimoramento da arrecadação municipal. A atualização da planta genérica permitirá maior equilíbrio tributário, adequação da realidade imobiliária do município e fortalecimento da capacidade de investimento da Administração Pública.

O município também vem ampliando a modernização dos serviços tributários disponibilizados à população. Atualmente, por meio de parceria com o Banco Banestes, o município mantém a emissão e distribuição dos carnês de IPTU em formato físico, garantindo maior alcance e acessibilidade aos contribuintes.

Além disso, os serviços tributários passaram a contar com ferramentas digitais que proporcionam mais praticidade, comodidade e eficiência ao cidadão mateense. Por meio do portal oficial do município, já é possível realizar a emissão online de IPTU, taxas e demais guias tributárias, além da utilização de formas digitais de pagamento, incluindo pagamento via PIX, parcelamentos e acesso facilitado às informações tributárias municipais.

A ampliação do IPTU Digital representa importante avanço na modernização tributária municipal, reduzindo burocracias, facilitando o acesso aos serviços públicos e promovendo maior agilidade, acessibilidade e comodidade para os contribuintes.

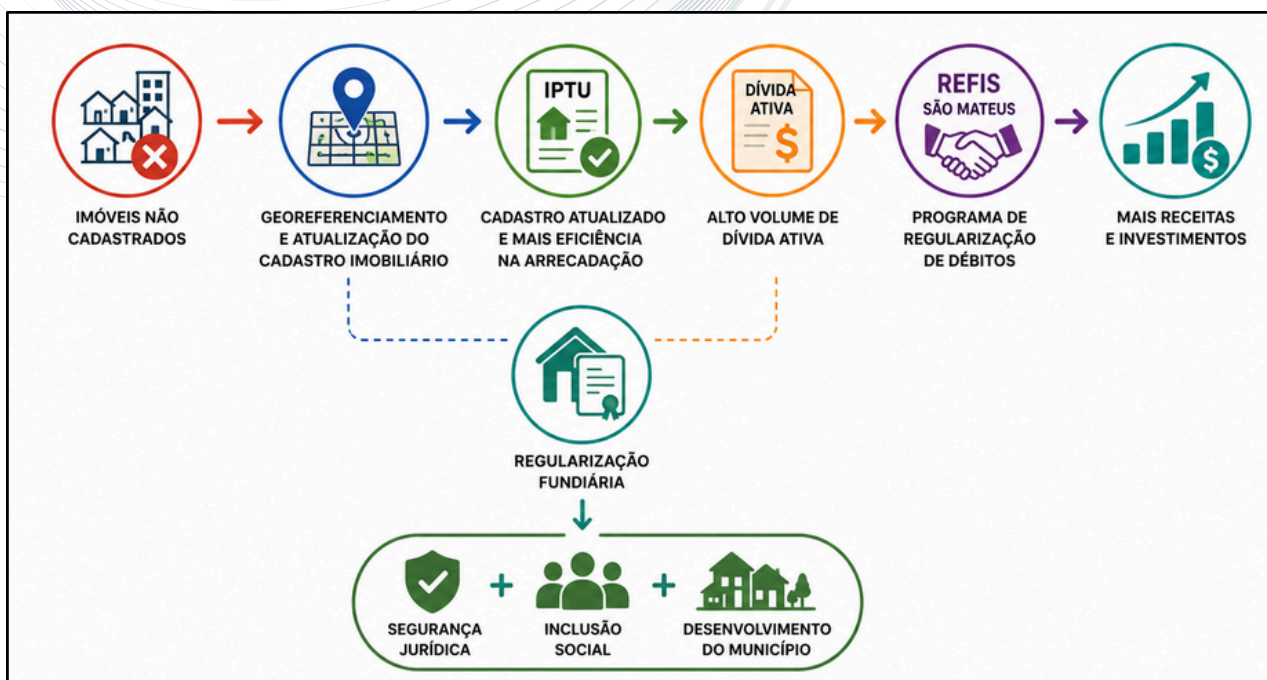
Outro desafio estratégico identificado refere-se ao elevado volume de dívida ativa municipal, composta principalmente por débitos de IPTU, taxas e demais tributos não quitados. O crescimento da dívida ativa impacta diretamente a capacidade de investimento do município e reforça a necessidade de fortalecimento das políticas de recuperação de créditos e regularização fiscal.



Como forma de estimular a regularização fiscal e ampliar a recuperação de créditos municipais, a Administração Municipal prevê a implantação do programa “REFIS São Mateus”, destinado à regularização de débitos tributários e não tributários, mediante concessão de descontos sobre multas e juros, além de condições especiais de parcelamento.

Além das ações voltadas ao fortalecimento da arrecadação, o município dará continuidade às políticas de regularização fundiária, buscando ampliar a legalização de áreas urbanas atualmente sem documentação regular, promovendo segurança jurídica, inclusão social, organização territorial e fortalecimento do desenvolvimento urbano sustentável.

Dessa forma, o município busca consolidar uma gestão fiscal mais eficiente, moderna e sustentável, aliando responsabilidade financeira, fortalecimento da arrecadação, modernização tributária, transformação digital e ampliação da justiça fiscal no âmbito municipal.



Fortalecimento da Fiscalização Municipal

O fortalecimento da fiscalização municipal representa medida estratégica para promoção da organização urbana, cumprimento da legislação municipal e melhoria da eficiência administrativa no âmbito da gestão pública.

Atualmente, o Município de São Mateus enfrenta desafios relacionados à limitação do quadro de fiscais de postura, especialmente diante da expansão territorial, do crescimento urbano e do aumento das demandas de fiscalização em diversas áreas do município. Apesar da estrutura reduzida, a Administração Municipal mantém esforços contínuos para assegurar o funcionamento das atividades fiscalizatórias e o atendimento das demandas da população.

Nesse contexto, a Administração Municipal estabelece como diretriz estratégica a ampliação e o fortalecimento da fiscalização municipal, por meio da realização de concurso público para contratação de novos fiscais, visando ampliar a capacidade operacional do município e garantir maior efetividade nas ações de fiscalização urbana.

Paralelamente, o município também pretende promover a modernização da estrutura de fiscalização, mediante aquisição de instrumentos de trabalho, equipamentos e ferramentas tecnológicas que possibilitem maior eficiência, mobilidade, organização e capacidade de atuação das equipes fiscalizatórias.

Além da ampliação da estrutura operacional, o município busca fortalecer uma atuação cada vez mais preventiva, orientativa e integrada, promovendo o aprimoramento dos procedimentos administrativos, modernização dos mecanismos de controle urbano e utilização de ferramentas tecnológicas voltadas à melhoria da fiscalização municipal.

O fortalecimento da fiscalização contribuirá diretamente para o ordenamento territorial, regularização das atividades urbanas, preservação dos espaços públicos, fortalecimento da arrecadação municipal e apoio ao desenvolvimento sustentável do município.

Dessa forma, São Mateus busca consolidar uma estrutura fiscalizatória mais eficiente, moderna e preparada para acompanhar o crescimento urbano do município, garantindo maior organização, segurança jurídica e qualidade na prestação dos serviços públicos à população mateense.

DESAFIOS	RESULTADOS ESPERADOS
 Imóveis não cadastrados ou em situação irregular no cadastro imobiliário municipal	 Cadastro imobiliário atualizado e integrado com redução dos imóveis não cadastrados
 Falta de integração entre município e registros imobiliários (cartórios)	 Integração com o RI Digital e atualização contínua das informações imobiliárias
 Planta Genérica de Valores desatualizada	 Planta Genérica atualizada e mais alinhada à realidade do mercado imobiliário
 Processos tributários pouco digitais e acesso limitado aos serviços	 Serviços tributários digitais, acessíveis e integrados ao portal do município
 Dificuldade e pouca flexibilidade no pagamento do IPTU e demais tributos	 IPTU Digital com pagamento via PIX, parcelamento e mais facilidades ao contribuinte
 Elevado volume de dívida ativa municipal	 Redução da dívida ativa com programas de regularização fiscal (REFIS São Mateus)
 Irregularidades urbanas e falta de fiscalização efetiva	 Fiscalização municipal fortalecida e cumprimento das normas urbanas
 Ocupações irregulares e riscos à ordem urbanística e ambiental	 Cidade mais ordenada, segura e sustentável

Controle Interno, Integridade e Transparência Pública

O fortalecimento do controle interno, da governança pública e da transparência institucional constitui diretriz estratégica fundamental para promoção da eficiência administrativa, integridade da gestão pública, prevenção de irregularidades e fortalecimento da confiança da população na Administração Municipal.

Nesse contexto, o Controle Interno exerce papel essencial no acompanhamento, orientação, fiscalização e aperfeiçoamento dos mecanismos de gestão pública municipal, atuando de forma preventiva, orientativa e estratégica no fortalecimento da legalidade, eficiência, transparência e governança da Administração Pública.

Além de suas atribuições de fiscalização e controle, o Controle Interno também atua como instrumento de apoio à gestão, contribuindo para aprimoramento dos processos administrativos, fortalecimento da tomada de decisões, mitigação de riscos, monitoramento das políticas públicas e desenvolvimento de práticas voltadas à melhoria contínua da administração municipal.

No âmbito da transparência pública, o Município de São Mateus alcançou, em 2025, o Selo Ouro no Programa Nacional de Transparência Pública (PNTP), assim como Ouro no Índice de Transparência e Governança Pública, alcançando 93 pontos no ranking elaborado pela Transparência Capixaba, em parceria com a Transparência Internacional – Brasil, reconhecimento que evidencia os avanços promovidos pela Administração Municipal no fortalecimento da transparência ativa, do acesso à informação e da divulgação dos dados públicos municipais.

Para os próximos anos, a Administração Municipal estabelece como meta estratégica a conquista do Selo Diamante em Transparência Pública, ampliando os mecanismos de transparência, fortalecimento do controle social e acesso da população às informações públicas, consolidando uma gestão cada vez mais transparente, acessível e orientada à prestação de contas ao cidadão mateense.



Como parte desse processo de fortalecimento da transparência e da governança pública, o município prevê a implantação de novos instrumentos digitais de acompanhamento e divulgação das informações públicas, com destaque para o Portal de Obras e o Portal da Saúde, desenvolvidos com base nas melhorias apontadas pelos órgãos de controle externo e nas ações de aprimoramento conduzidas pelo Controle Interno Municipal.

O Portal de Obras permitirá maior transparência no acompanhamento das obras públicas municipais, disponibilizando informações relacionadas à execução física, contratos, investimentos, prazos e percentuais de conclusão das obras em andamento.



Já o Portal da Saúde concentrará informações e serviços relacionados à rede municipal de saúde, ampliando o acesso à informação, a transparência e a comunicação entre o poder público e a população.

Como forma de fortalecer os mecanismos de integridade pública e ampliar as práticas de governança institucional, a Controladoria Geral do Município promoverá nova adesão ao Programa Time Brasil, iniciativa da Controladoria-Geral da União (CGU) voltada ao fortalecimento da transparência, integridade, participação social e prevenção à corrupção na Administração Pública.

Paralelamente, a Controladoria Geral dará continuidade ao processo de elaboração de manuais dos procedimentos administrativos municipais, visando padronizar rotinas, fortalecer os mecanismos de controle interno, ampliar a segurança administrativa e promover maior eficiência nos fluxos processuais da Administração Municipal.

Com a publicação do primeiro Plano de Contratações Anual (PCA) do Município, a Controladoria também atuará na elaboração do Manual do Plano de Contratações Anual, com objetivo de orientar e capacitar os servidores municipais quanto ao planejamento das contratações públicas, fortalecimento da governança nas aquisições e melhoria da gestão administrativa.

A Administração Municipal também promoverá atualização dos Manuais de Contratação Municipal, buscando adequação às normas vigentes, fortalecimento da segurança jurídica, aprimoramento dos procedimentos administrativos e ampliação da eficiência nas contratações públicas municipais.

Como forma de fortalecer a cultura de integridade, governança e responsabilidade na Administração Pública, a Controladoria Geral promoverá o retorno do projeto “Café e Compliance”, iniciativa voltada à capacitação e orientação dos gestores municipais em temas relacionados à gestão pública responsável, integridade, transparência, governança e controle interno.

Entre as ações previstas, também será desenvolvido o material “Guia Prático para Secretários Municipais”, destinado ao fortalecimento da atuação dos gestores públicos municipais, orientação administrativa e disseminação de boas práticas de gestão, controle e integridade no âmbito da Administração Municipal.

Além disso, a Controladoria Geral do Município atuará na elaboração do Plano Municipal Anticorrupção, iniciativa estratégica voltada à mitigação de riscos de corrupção, fortalecimento dos mecanismos de integridade, prevenção de irregularidades e consolidação de uma cultura administrativa cada vez mais ética, transparente e responsável.

Dessa forma, o Município de São Mateus busca consolidar uma gestão pública cada vez mais moderna, eficiente, transparente e responsável, fortalecendo os mecanismos de controle, governança, integridade e participação social como pilares estratégicos para o desenvolvimento sustentável e institucional do município.

Nesse contexto, a Controladoria Geral do Município fortalece sua atuação como órgão estratégico de apoio à gestão pública, contribuindo para o aprimoramento dos mecanismos de controle, acompanhamento das políticas públicas e fortalecimento da eficiência administrativa no âmbito municipal.

A atuação integrada da Controladoria contribui diretamente para consolidação de uma administração mais moderna, transparente, orientada a resultados e comprometida com a melhoria contínua dos serviços públicos ofertados à população mateense.

Planejamento Institucional

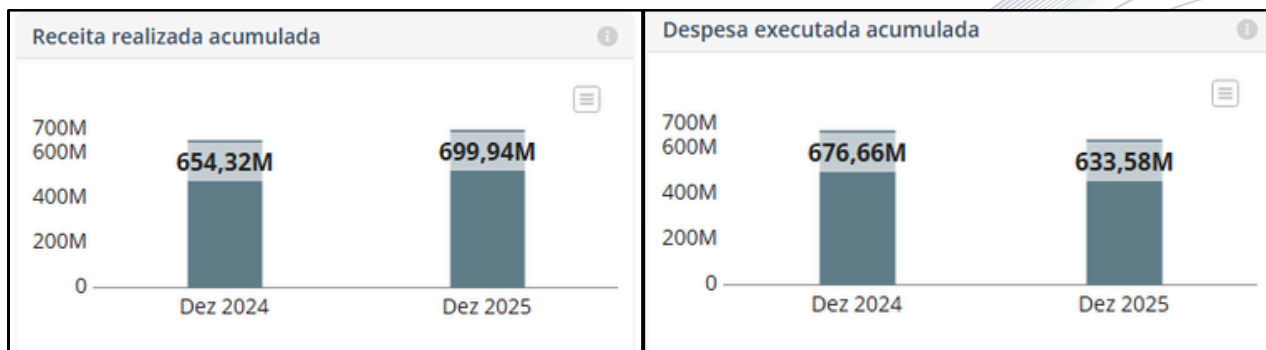
O fortalecimento do planejamento institucional constitui diretriz estratégica essencial para garantir equilíbrio fiscal, eficiência administrativa, sustentabilidade das políticas públicas e desenvolvimento estruturado do município. Nesse contexto, a Administração Municipal busca consolidar uma gestão cada vez mais orientada pelo planejamento, monitoramento de resultados e utilização responsável dos recursos públicos.

Os instrumentos de planejamento governamental — Plano Plurianual (PPA), Lei de Diretrizes Orçamentárias (LDO) e Lei Orçamentária Anual (LOA) — representam pilares fundamentais para organização das ações da Administração Municipal, permitindo o alinhamento entre metas, prioridades, investimentos e execução das políticas públicas municipais.

Como forma de fortalecer ainda mais a cultura de planejamento e eficiência administrativa, o município também instituiu, em 2026, o Plano de Contratações Anual (PCA), instrumento voltado ao aprimoramento do planejamento das aquisições públicas, organização das demandas administrativas, racionalização das contratações e fortalecimento da eficiência na aplicação dos recursos públicos.

Paralelamente, o município busca ampliar a participação popular nos processos de planejamento e construção das políticas públicas, fortalecendo os mecanismos de orçamento participativo e aproximando a população das decisões relacionadas às prioridades da Administração Municipal. A participação cidadã contribui para construção de políticas públicas mais eficientes, transparentes e alinhadas às reais necessidades da população mateense.

Nos últimos anos, o município tem apresentado avanços importantes no fortalecimento da gestão fiscal e financeira, registrando aumento da arrecadação municipal e melhoria dos indicadores fiscais quando comparados os exercícios de 2024 e 2025. Adicionalmente, a Administração Municipal vem adotando medidas voltadas ao controle e racionalização dos gastos públicos, contribuindo para fortalecimento do equilíbrio financeiro e ampliação do superávit municipal.



Fonte: Painel de Controle do TCE-ES

De maneira integrada ao crescimento da arrecadação e dos indicadores econômicos, a Administração Municipal também vem adotando medidas voltadas ao controle e racionalização dos gastos públicos, promovendo maior equilíbrio financeiro e contribuindo para evolução do superávit municipal.



Fonte: Painel de Controle do TCE-ES

A Administração Municipal também busca fortalecer o monitoramento dos indicadores fiscais, econômicos e administrativos, utilizando dados e métricas como instrumentos de apoio à tomada de decisões estratégicas e ao acompanhamento da efetividade das políticas públicas municipais.

O fortalecimento do planejamento institucional também depende da atuação integrada entre as secretarias municipais, promovendo maior alinhamento entre planejamento, execução e monitoramento das ações governamentais.

Para os próximos anos, a Administração Municipal pretende avançar ainda mais no fortalecimento do planejamento institucional, promovendo maior integração entre planejamento, execução orçamentária e gestão estratégica, com foco na ampliação da arrecadação municipal, fortalecimento da atividade econômica, otimização dos recursos públicos, controle responsável das despesas e sustentabilidade fiscal do município.

Dessa forma, o município busca consolidar uma cultura de planejamento cada vez mais estruturada, eficiente e orientada a resultados, fortalecendo a capacidade administrativa, a responsabilidade fiscal e a construção de políticas públicas sustentáveis voltadas ao desenvolvimento de São Mateus e à melhoria contínua da qualidade de vida da população.

DESAFIOS	DIRETRIZES
 Necessidade de maior organização do planejamento público	 Fortalecimento dos instrumentos de planejamento: PPA, LDO, LOA e PCA (instituído em 2026)
 Baixa participação popular nas decisões e prioridades do município	 Fortalecimento do orçamento participativo e ampliação da participação cidadã
 Necessidade de ampliar a arrecadação e fortalecer a atividade econômica	 Estruturação de políticas para aumento da arrecadação e fortalecimento da atividade econômica local
 Controlar gastos e garantir equilíbrio financeiro	 Racionalização e controle dos gastos públicos com foco em eficiência e responsabilidade fiscal
 Monitoramento insuficiente de indicadores fiscais, econômicos e administrativos	 Monitoramento contínuo de dados e indicadores para tomada de decisão baseada em evidências
 Integração limitada entre secretarias e áreas da administração	 Integração entre planejamento, execução e monitoramento das ações governamentais
 Gestão pouco orientada a resultados e metas	 Gestão orientada a resultados com uso de métricas e acompanhamento estratégico
 Sustentabilidade fiscal ainda frágil para suportar o crescimento do município	 Consolidação de uma cultura de planejamento com foco na sustentabilidade fiscal e desenvolvimento do município
 MAIS RECEITAS Crescimento sustentável da arrecadação e da atividade econômica.	 MELHORES GASTOS Eficiência, controle e racionalização dos recursos públicos.
 MAIS PARTICIPAÇÃO População presente nas decisões e construção de políticas públicas mais assertivas.	 MAIS RESULTADOS Gestão orientada a resultados, com impactos reais na vida da população.

Governança que inspira
confiança, **gestão** que gera
resultados, **transparência** que
fortalece o futuro.



EIXO 2

DESENVOLVIMENTO SOCIAL



Fortalecimento da Saúde Pública

O fortalecimento da saúde pública constitui diretriz estratégica fundamental para promoção da qualidade de vida, ampliação do acesso aos serviços de saúde e fortalecimento da assistência à população do Município de São Mateus.

Atualmente, o município passa por importante processo de reestruturação da rede pública de saúde, promovendo investimentos voltados à modernização da infraestrutura, ampliação da capacidade de atendimento e fortalecimento dos serviços ofertados à população mateense.

No ano de 2025, foram iniciadas diversas obras de reforma, ampliação, modernização e construção de novas unidades de saúde e equipamentos públicos de atendimento social, fortalecendo a estrutura da rede municipal e ampliando a capacidade de atendimento à população.

Para os próximos anos, a Administração Municipal pretende intensificar as ações voltadas à melhoria do atendimento nas unidades de saúde, incluindo a ampliação gradual dos horários de funcionamento dos postos de saúde, buscando oferecer atendimento mais acessível, eficiente e compatível com as necessidades da população.

Além disso, o município também prevê fortalecimento da Farmácia Básica Municipal, com foco na ampliação da oferta de medicamentos e continuidade do abastecimento da rede pública, garantindo maior acesso da população aos medicamentos essenciais.

Como parte desse processo de fortalecimento da saúde municipal, o município recebeu, em 2025, aproximadamente R\$ 58 milhões em recursos destinados pelo Governo Federal para investimentos na área da saúde, valor que representa importante avanço para reestruturação da rede pública municipal e fortalecimento da capacidade de atendimento da saúde pública no município.

Somado a isso, a Administração Municipal também realizou chamamento público para contratação de novos profissionais da saúde, medida considerada estratégica para fortalecimento das equipes de atendimento e ampliação da cobertura dos serviços de saúde em todas as unidades municipais.

A previsão para os próximos anos também inclui realização de novos processos seletivos e editais voltados à contratação de Agentes Comunitários de Saúde, buscando fortalecer o atendimento preventivo, ampliar o acompanhamento das famílias e melhorar o atendimento das demandas da população nos bairros e comunidades do município.

Além disso, o município continuará promovendo investimentos na área de telemedicina, importante ferramenta de modernização da saúde pública que permitirá ampliação do acesso às consultas médicas, inclusive em localidades mais distantes, fortalecendo a acessibilidade e eficiência dos serviços de saúde municipais.

A Administração Municipal também prevê melhorias no transporte da saúde, buscando oferecer mais conforto, segurança e dignidade aos pacientes que necessitam de deslocamento para realização de consultas, exames e tratamentos em unidades de saúde de outros municípios.

Como parte das estratégias de fortalecimento da assistência médica, o município também vem trabalhando em parceria com faculdades de medicina, visando ampliação da oferta de profissionais médicos e fortalecimento do atendimento à população nas unidades municipais de saúde.

Dessa forma, o Município de São Mateus busca consolidar uma rede pública de saúde cada vez mais moderna, estruturada, acessível e eficiente, fortalecendo investimentos em infraestrutura, profissionais, tecnologia e ampliação dos serviços de saúde como pilares estratégicos para melhoria da qualidade de vida da população mateense.

Melhoria da Educação

A política educacional do município possui como diretriz garantir uma educação pública de qualidade, inclusiva e transformadora, assegurando acesso, permanência e desenvolvimento integral dos estudantes, fortalecendo princípios como equidade, inovação, eficiência e compromisso social.

Como parte desse processo de fortalecimento da educação municipal, o município vem ampliando investimentos na estrutura física das unidades escolares, promovendo reformas, ampliações e modernizações dos espaços educacionais, buscando oferecer ambientes mais seguros, adequados e acolhedores para alunos, professores e toda a comunidade escolar.

A Administração Municipal também estabelece como meta estratégica ampliar gradativamente a climatização das escolas da rede municipal, com previsão de que, nos próximos anos, todas as salas de aula estejam equipadas com aparelhos de ar-condicionado, proporcionando melhores condições de ensino, conforto térmico e qualidade no ambiente escolar.

Além da melhoria estrutural, o município vem desenvolvendo um modelo estratégico de educação pautado no fortalecimento da aprendizagem, na permanência escolar e no desenvolvimento integral dos estudantes, com investimentos em alfabetização, monitoramento pedagógico, formação continuada dos profissionais da educação, robótica, protagonismo estudantil, cultura, lazer e apoio psicoemocional aos alunos.

O município também trabalha para fortalecer os indicadores educacionais da rede municipal, com foco na melhoria dos índices do SAEB e PAEBES, ampliação da aprendizagem e desenvolvimento pedagógico contínuo.

Como parte das ações voltadas ao fortalecimento da disciplina, valorização do ambiente escolar e melhoria do desempenho educacional, o município também avançou na implantação das escolas cívico-militares, modelo que vem registrando elevada adesão e aceitação por parte das famílias e da comunidade escolar.

O fortalecimento desse modelo educacional integra as estratégias da Administração Municipal para os próximos anos, com estudos e projetos voltados à ampliação e implantação de novas unidades, buscando ampliar os benefícios relacionados à organização escolar, fortalecimento da convivência, desenvolvimento cidadã e melhoria do ambiente educacional.

A rede municipal também avança no fortalecimento das políticas de inclusão e equidade, ampliando ações voltadas à educação especial, acessibilidade, atendimento educacional especializado e suporte pedagógico aos estudantes com deficiência, transtornos globais do desenvolvimento e altas habilidades.

Associado a essas ações, o município vem consolidando ações estratégicas voltadas à primeira infância, por meio do Plano Municipal para a Primeira Infância – PMPI 2026–2035, instrumento construído de forma intersetorial para orientar políticas públicas voltadas às crianças de 0 a 6 anos.

Entre os principais eixos do plano, destacam-se o fortalecimento da educação infantil, ampliação do acesso às creches e pré-escolas, segurança alimentar, proteção social, desenvolvimento integral da criança, fortalecimento da convivência familiar e comunitária, além de ações voltadas à prevenção da violência infantil e promoção do direito ao esporte, lazer e cultura.

O PMPI também reforça o compromisso do município com políticas públicas integradas entre educação, saúde, assistência social, cultura e esporte, priorizando especialmente crianças em situação de vulnerabilidade social, com foco na redução das desigualdades e fortalecimento da proteção integral da infância.

Como forma de fortalecer a permanência escolar e promover maior igualdade entre os estudantes da rede municipal, a Administração Municipal também vem realizando a entrega de kits escolares completos, incluindo materiais escolares, uniformes e calçados para os alunos da rede pública municipal.

A iniciativa busca garantir melhores condições de aprendizagem, reduzir impactos financeiros para as famílias e fortalecer a inclusão social e a valorização da educação pública municipal. Para os próximos anos, o município pretende manter e ampliar a entrega dos kits escolares, assegurando que os estudantes continuem tendo acesso aos materiais necessários para o desenvolvimento das atividades escolares com mais dignidade, conforto e igualdade.

Como forma de ampliar a preparação dos estudantes para a vida financeira e desenvolvimento da cidadania, o município também desenvolve, em parceria com o Banco Sicredi, iniciativas voltadas à educação financeira nas escolas municipais, promovendo desde cedo o aprendizado sobre organização financeira, responsabilidade econômica e planejamento pessoal.

Além disso, a Administração Municipal também trabalha no fortalecimento e modernização do transporte escolar, buscando proporcionar maior segurança, conforto e acessibilidade aos estudantes da rede municipal, especialmente aqueles residentes nas comunidades do interior do município.

Dessa forma, o Município de São Mateus busca consolidar uma educação pública cada vez mais moderna, inclusiva, eficiente e transformadora, fortalecendo a aprendizagem, a estrutura escolar, a valorização dos profissionais da educação e a formação integral dos estudantes como pilares estratégicos para o desenvolvimento social do município.

Proteção Social, Inclusão e Desenvolvimento Comunitário

O fortalecimento das políticas de proteção social, inclusão e desenvolvimento humano constitui diretriz estratégica fundamental para promoção da dignidade, redução das desigualdades sociais e fortalecimento da qualidade de vida da população mateense.

Nesse contexto, a Administração Municipal vem promovendo investimentos contínuos na ampliação e modernização da rede de assistência social do município, com destaque para a construção, reforma e reestruturação dos Centros de Referência de Assistência Social (CRAS), buscando ampliar a capacidade de atendimento e fortalecer os serviços ofertados às famílias em situação de vulnerabilidade social.

Além da ampliação da estrutura física da assistência social, o município também trabalha no fortalecimento dos programas de apoio e proteção às famílias, por meio da oferta de benefícios assistenciais e projetos sociais voltados à segurança alimentar, inclusão social e promoção da dignidade humana.

Entre as iniciativas desenvolvidas destacam-se a ampliação da distribuição de cestas básicas, manutenção do programa de aluguel social, fortalecimento do benefício Vale Verdura e desenvolvimento de novos programas voltados ao atendimento das famílias em situação de vulnerabilidade social.

Como parte das estratégias de fortalecimento da proteção social, o município também vem estruturando projetos de busca ativa das famílias em situação de vulnerabilidade, com objetivo de ampliar a identificação e o acompanhamento das pessoas que necessitam de atendimento assistencial. A iniciativa busca expandir a cobertura dos CRAS, fortalecer a presença da assistência social nos bairros e comunidades e garantir que os serviços públicos cheguem de forma mais efetiva às famílias que mais necessitam.

O município também vem desenvolvendo trabalho especializado junto à Casa de Passagem Municipal, fortalecendo a rede de proteção social em parceria com o Conselho Tutelar, instituições de ensino e programas de qualificação profissional, buscando ampliar as oportunidades de acolhimento, assistência e reinserção social.

Como parte das estratégias voltadas à inclusão produtiva e fortalecimento da autonomia social, o município também fomenta cursos de capacitação e formação profissional para jovens inseridos em programas de menor aprendiz, contribuindo para geração de oportunidades, fortalecimento da inclusão social e estruturação das famílias em situação de vulnerabilidade.

Além disso, a Administração Municipal também desenvolve projetos voltados à ressocialização de internos do regime semiaberto, promovendo parcerias com empresas privadas para oferta de oportunidades de trabalho, reinserção social e construção de novas perspectivas de vida para essas pessoas.

O município também concentra esforços na ampliação das oportunidades de capacitação profissional para moradores do interior, buscando levar cursos, qualificação técnica e novas perspectivas de desenvolvimento aos jovens e famílias residentes nas comunidades rurais do município.

Dessa forma, o Município de São Mateus busca fortalecer continuamente as políticas públicas de assistência social, inclusão produtiva e desenvolvimento humano, promovendo proteção social, geração de oportunidades, fortalecimento da dignidade humana e melhoria da qualidade de vida da população mateense.

Valorização Cultural Revitalização do Patrimônio Histórico

A valorização da cultura, da identidade histórica e do patrimônio arquitetônico constitui diretriz estratégica fundamental para fortalecimento do turismo cultural, preservação da memória do município e promoção do desenvolvimento econômico e social das comunidades tradicionais de São Mateus.

Nesse contexto, a Administração Municipal vem desenvolvendo importantes projetos voltados à revitalização do Porto de São Mateus, reconhecido como um dos principais patrimônios históricos e culturais do município.

Em parceria com o Governo do Estado, o município já promoveu importantes intervenções na região, incluindo manutenção e requalificação de vias de acesso, obras de drenagem, pavimentação e revitalização de espaços públicos, fortalecendo a infraestrutura urbana e valorizando o bairro histórico.

Para os próximos anos, a próxima etapa estratégica do projeto contempla a revitalização dos casarões históricos do Porto, por meio da elaboração de projetos de reforma, recuperação estrutural e definição de novas formas de utilização dos espaços históricos.

A proposta da Administração Municipal consiste em transformar os casarões em espaços voltados ao fortalecimento da economia criativa, cultura e turismo local, permitindo a instalação de restaurantes, lojas, empreendimentos turísticos e espaços culturais, promovendo geração de renda, valorização histórica e fortalecimento da identidade cultural da comunidade.

O município também prevê ações voltadas à capacitação dos empreendedores e moradores da região do Porto, buscando fortalecer o desenvolvimento da economia local e garantir que tanto a utilização dos espaços quanto a mão de obra empregada no processo de revitalização priorizem diretamente a comunidade local.

Além da revitalização física do bairro histórico, o município também promove importantes ações de valorização cultural e fortalecimento da identidade afro-brasileira de São Mateus. Entre elas destaca-se a comemoração do Dia da Consciência Negra no Porto de São Mateus, evento que transforma o município em referência cultural no Espírito Santo, reunindo apresentações culturais, manifestações artísticas e ações voltadas à valorização da cultura afrodescendente e da história mateense.

Outro importante espaço de valorização histórica e cultural do município é o Museu de São Mateus, que vem se consolidando como importante instrumento de preservação da memória e promoção da cultura local.

O espaço tem recebido importantes apresentações culturais, exposições, manifestações artísticas e eventos voltados à valorização da história e identidade mateense, fortalecendo o acesso da população à cultura e incentivando o desenvolvimento das atividades culturais no município.

Como parte das ações estratégicas de fortalecimento da cultura, a Administração Municipal também trabalha em projetos voltados à valorização e ampliação da utilização do museu, buscando transformar o espaço em referência cultural cada vez mais ativa e acessível para a população, estudantes, artistas e visitantes.

Outro importante patrimônio histórico do município contemplado nas ações de revitalização urbana é o Mercado Municipal de São Mateus, localizado na região central da cidade.

Em parceria com o Governo do Estado, a Administração Municipal já elaborou projeto de revitalização do espaço e iniciou os procedimentos necessários para futura execução da obra, iniciativa que integra o conjunto de ações voltadas à recuperação e valorização dos patrimônios históricos e culturais do município.



Dessa forma, o Município de São Mateus busca fortalecer continuamente a preservação da memória, valorização da cultura local e revitalização dos espaços históricos, utilizando a cultura e o patrimônio histórico como instrumentos estratégicos de desenvolvimento social, turístico e econômico do município.

Incentivo ao Esporte e Lazer

O fortalecimento das políticas públicas de esporte e lazer constitui diretriz estratégica fundamental para promoção da saúde, inclusão social, bem-estar e melhoria da qualidade de vida da população mateense.

Nesse contexto, a Administração Municipal vem promovendo importantes ações voltadas à valorização do esporte municipal, incentivo às práticas esportivas e fortalecimento dos espaços de lazer e convivência social no município.

Como parte desse processo de fortalecimento esportivo, o município, em parceria com a Prefeitura Municipal, promoveu o retorno do time municipal às competições, resgatando a tradição esportiva de São Mateus e fortalecendo o incentivo ao esporte local.

Além disso, a Administração Municipal também trabalha para retomada e fortalecimento do campeonato amador municipal, iniciativa que contribui para valorização dos atletas locais, fortalecimento das comunidades esportivas e incentivo à prática esportiva nos bairros e comunidades do município.

O município também prevê investimentos na reforma e modernização do Estádio Sernamby, em parceria com o Governo do Estado, buscando fortalecer a infraestrutura esportiva municipal e oferecer melhores condições para realização de eventos esportivos, treinamentos e competições.

Outro importante destaque das políticas públicas voltadas ao esporte e qualidade de vida é o fortalecimento do projeto CEPAF, iniciativa voltada à promoção da saúde, bem-estar e prática de atividades físicas para idosos do município.

No início do projeto, aproximadamente 360 idosos participavam das atividades. Atualmente, o programa já ultrapassa a marca de 3.600 participantes, demonstrando o impacto positivo das ações desenvolvidas e o fortalecimento das políticas públicas voltadas à qualidade de vida da população idosa.

Para os próximos anos, a Administração Municipal pretende ampliar ainda mais o alcance do projeto, fortalecendo as ações de divulgação, incentivando a participação da população idosa e expandindo gradativamente o número de atendidos, promovendo mais saúde, bem-estar, socialização e qualidade de vida para os idosos do município.

Além disso, o município também se destaca na realização e apoio a eventos esportivos de grande relevância, sediando os Jogos Estaduais da Juventude e fortalecendo o incentivo ao esporte entre crianças, adolescentes e jovens mateenses.

Somado a isso, a Administração Municipal também promove ações voltadas ao incentivo das práticas esportivas nas praias do município, especialmente em Guriri, fortalecendo modalidades esportivas ligadas ao lazer, turismo e qualidade de vida.

Dessa forma, o Município de São Mateus busca fortalecer continuamente o esporte, o lazer e a promoção da saúde como instrumentos estratégicos de inclusão social, desenvolvimento humano e melhoria da qualidade de vida da população mateense.

DESENVOLVIMENTO SOCIAL	
DESAFIOS X RESULTADOS ESPERADOS	
DESAFIOS	RESULTADOS ESPERADOS
 Necessidade de reestruturação da saúde pública municipal	 Modernização, ampliação e fortalecimento da rede pública de saúde municipal.
 Déficit de profissionais da saúde e atendimento especializado	 Ampliação das equipes de atendimento e novos chamamentos públicos para profissionais da saúde.
 Dificuldade de acesso à saúde em regiões mais distantes	 Expansão da telemedicina e melhoria do transporte da saúde para maior conforto da população.
 Vulnerabilidade social entre famílias e comunidades	 Ampliação dos programas sociais, benefícios e proteção integral às famílias vulneráveis.
 Necessidade de inclusão produtiva e geração de oportunidades	 Capacitação profissional, programa menor aprendiz e geração de emprego e renda.
 Necessidade de ressocialização e oportunidades de recomeço	 Parcerias para ressocialização e reinserção social de internos do semiaberto.
 Baixa valorização da cultura e do patrimônio histórico	 Revitalização do Porto Histórico e do Mercado Municipal, fomentando cultura, turismo e identidade local.
 Necessidade de ampliar o acesso ao esporte e lazer	 Reforma de espaços esportivos, fortalecimento do esporte municipal e incentivo às práticas esportivas.
 Crescente demanda por qualidade da educação pública	 Escolas climatizadas, melhoria da estrutura, transporte escolar e fortalecimento da aprendizagem.
 Necessidade de inclusão e apoio à primeira infância	 Fortalecimento da educação especial e das políticas voltadas ao desenvolvimento integral da criança.
 Dificuldade de acesso seguro e confortável ao transporte escolar	 Modernização da frota do transporte escolar e melhoria do acesso dos estudantes da rede municipal.



**Desenvolvimento
social** é investir
no **presente**
para **transformar**
o **futuro.**

EIXO 3

INFRAESTRUTURA E MOBILIDADE



Drenagem e Saneamento

O fortalecimento da infraestrutura de drenagem e saneamento constitui diretriz estratégica fundamental para promoção da saúde pública, melhoria da qualidade de vida da população, desenvolvimento urbano sustentável e preservação ambiental no Município de São Mateus.

Nos últimos anos, o município apresentou avanços importantes no setor de saneamento básico. Em 2024, São Mateus possuía aproximadamente 3% de esgoto tratado. Já em 2025, esse índice alcançou cerca de 15%, representando avanço significativo em curto período e demonstrando o compromisso da Administração Municipal com a ampliação da infraestrutura sanitária do município.

O avanço das políticas públicas de saneamento também acompanha as diretrizes estabelecidas pelo Novo Marco Legal do Saneamento Básico (Lei Federal nº 14.026/2020), que estabeleceu novas metas e instrumentos voltados à universalização dos serviços de saneamento no país. Nesse contexto, o município trabalha continuamente para ampliar os índices de cobertura sanitária, fortalecer a infraestrutura urbana e promover melhores condições de saúde e qualidade de vida à população mateense.

Paralelamente às ações voltadas ao saneamento, o município também vem promovendo investimentos estruturantes em drenagem urbana, especialmente no Balneário de Guriri, região historicamente afetada por alagamentos durante os períodos de fortes chuvas.

Entre as principais intervenções em andamento destacam-se as obras de Macrodrenagem e Microdrenagem de Guriri, consideradas fundamentais para melhoria da infraestrutura urbana e mitigação dos impactos causados pelos alagamentos no balneário.

A obra de Macrodrenagem, executada pelo Governo do Estado, contempla a implantação de galerias nas principais avenidas de Guriri, visando ampliar a capacidade de escoamento das águas pluviais e reduzir os impactos das chuvas intensas na região.

De forma complementar, a Prefeitura Municipal executa as obras de Microdrenagem, responsáveis pela implantação das galerias nas vias secundárias do balneário, interligando o sistema das ruas menores às estruturas da macrodrenagem, promovendo maior eficiência no sistema de drenagem urbana.



Fonte: Jornal Correio do Povo

Além da mitigação dos alagamentos, as obras de drenagem também possibilitarão avanços significativos na infraestrutura urbana de Guriri, permitindo ampliação das ações de pavimentação e calçamento das vias públicas do balneário, promovendo maior mobilidade, valorização urbana e melhoria da qualidade de vida da população e dos visitantes.

Paralelamente, as obras de micro e macrodrenagem também representarão importante etapa preparatória para futura implantação das redes de esgotamento sanitário no Balneário de Guriri, que atualmente ainda não possui sistema de esgoto implantado. A estruturação da drenagem urbana abrirá caminho para futuros investimentos em saneamento básico na região, contribuindo para melhoria das condições sanitárias, preservação ambiental e fortalecimento do desenvolvimento sustentável do balneário.

Dessa forma, o Município de São Mateus busca consolidar uma infraestrutura urbana mais moderna, resiliente e preparada para o crescimento sustentável da cidade, fortalecendo os investimentos em saneamento, drenagem e urbanização como pilares estratégicos para o desenvolvimento municipal.

Iluminação Pública

O fortalecimento da infraestrutura de iluminação pública constitui diretriz estratégica fundamental para promoção da segurança urbana, valorização dos espaços públicos, melhoria da mobilidade e fortalecimento da qualidade de vida da população mateense.

Atualmente, o Município de São Mateus possui mais de 25 mil postes de iluminação pública distribuídos em todo o território municipal. Contudo, grande parte da estrutura ainda utiliza sistemas convencionais de iluminação, baseados em luminárias de vapor de sódio, popularmente conhecidas como “luz amarela”, modelo que apresenta maior consumo energético, custos mais elevados de manutenção e menor eficiência na iluminação dos espaços públicos.

Nesse contexto, a Administração Municipal trabalha na estruturação de uma Parceria Público-Privada (PPP), em conjunto com o Banco de Desenvolvimento do Espírito Santo (BANDES), visando promover a modernização completa do parque de iluminação pública do município.

A iniciativa prevê a substituição gradual do sistema convencional por iluminação em LED, promovendo maior eficiência energética, redução dos custos operacionais, melhoria da iluminação urbana e fortalecimento da segurança pública em bairros, avenidas e espaços públicos municipais.

O município também busca seguir experiências bem-sucedidas já implementadas em outras cidades capixabas, como o Município de Colatina, referência na modernização da iluminação pública por meio de Parceria Público-Privada voltada à eficiência energética e modernização urbana.

Paralelamente, a Administração Municipal também vem promovendo investimentos voltados à ampliação da infraestrutura de iluminação em áreas estratégicas do município. Como destaque, foi realizada a implantação completa dos postes de iluminação pública na Orla de Guriri, proporcionando mais segurança, valorização urbana, fortalecimento do turismo e melhoria da utilização dos espaços públicos pela população e visitantes.

Além dos benefícios relacionados à segurança e mobilidade, a modernização da iluminação pública também contribuirá para maior sustentabilidade energética, eficiência administrativa e valorização da infraestrutura urbana municipal.

Dessa forma, o Município de São Mateus busca consolidar uma infraestrutura urbana mais moderna, eficiente e preparada para atender às demandas do crescimento urbano, fortalecendo a iluminação pública como instrumento estratégico de desenvolvimento, segurança e qualidade de vida para a população mateense.

Urbanização, Mobilidade e Infraestrutura Urbana

O fortalecimento da infraestrutura urbana, da mobilidade e da acessibilidade constitui diretriz estratégica fundamental para promoção da qualidade de vida, desenvolvimento urbano sustentável e melhoria da circulação de pessoas e veículos no Município de São Mateus.

Atualmente, o município ainda não possui Plano de Mobilidade Urbana instituído. Nesse contexto, a Administração Municipal, em conjunto com a ECO-101, vem desenvolvendo estudos e ações voltadas à elaboração do Plano de Mobilidade Urbana de São Mateus, instrumento estratégico que permitirá maior organização do trânsito, planejamento da circulação urbana, melhoria da mobilidade e fortalecimento da infraestrutura viária municipal.

Paralelamente, o município vem promovendo investimentos contínuos em pavimentação e recapeamento asfáltico em diversos bairros e regiões da cidade, buscando ampliar gradativamente a qualidade da infraestrutura urbana e garantir melhores condições de trafegabilidade, segurança viária e mobilidade para a população.

A Administração Municipal também prevê ampliação dos investimentos em acessibilidade e mobilidade sustentável, com destaque para implantação e expansão de ciclovias, especialmente no Balneário de Guriri, região que apresenta grande circulação de ciclistas e elevada utilização de bicicletas como meio de deslocamento. Além disso, o município também promoverá a implantação de faixas elevadas e melhorias voltadas à acessibilidade urbana, fortalecendo a segurança dos pedestres e ampliando as condições de mobilidade segura e inclusiva nos espaços públicos municipais.

Revitalização Urbana e Valorização dos Espaços Públicos

Como parte do compromisso com a revitalização da cidade e valorização dos espaços urbanos, a Administração Municipal também promoverá investimentos na reforma e modernização das praças públicas do município, incluindo a revitalização da Praça do Mirante e de espaços públicos no Balneário de Guriri, fortalecendo a convivência social, o lazer e a utilização dos espaços públicos pela população.

Além disso, o espaço anteriormente ocupado por ambulantes em frente ao Banco do Brasil, na região central da cidade, será transformado em uma nova praça arborizada, proporcionando mais organização urbana, valorização paisagística e criação de um novo espaço de convivência para a população mateense.

Manutenção Urbana e Ordenamento da Cidade

Como forma de fortalecer a manutenção urbana, preservação ambiental e qualidade dos espaços públicos, o município também iniciou estudos para regulamentação da obrigatoriedade de limpeza dos lotes vazios presentes no município.

A medida busca conscientizar e responsabilizar os proprietários quanto à manutenção adequada dos terrenos urbanos, contribuindo para prevenção da proliferação de insetos, especialmente do mosquito transmissor da dengue, além da redução da presença de animais peçonhentos e fortalecimento da limpeza urbana municipal.

Paralelamente, a Administração Municipal também promoveu melhorias nos serviços de coleta de resíduos sólidos, ampliando a frequência da passagem dos caminhões de lixo em diversos bairros do município. Regiões que anteriormente contavam com coleta em três dias da semana passaram a receber atendimento em cinco dias semanais, promovendo maior eficiência na limpeza urbana, melhoria da qualidade de vida da população e fortalecimento da preservação ambiental.

Segurança Urbana e Organização do Trânsito

Como parte das ações voltadas à modernização da infraestrutura urbana e fortalecimento da segurança pública, o município também trabalha na viabilização da implantação de sistema de Cerco Eletrônico, com central de monitoramento vinculada ao Centro Administrativo Municipal, além da instalação de totens de segurança em pontos estratégicos da cidade.

A iniciativa visa fortalecer o monitoramento urbano, ampliar a segurança da população, apoiar as forças de segurança pública e promover maior controle e proteção dos espaços públicos municipais.

Além disso, a Administração Municipal também prevê a implantação do sistema de estacionamento rotativo no centro da cidade, com objetivo de melhorar a organização do trânsito, ampliar a rotatividade das vagas e facilitar o estacionamento em períodos de maior circulação de veículos, contribuindo para maior mobilidade urbana e fortalecimento da atividade comercial na região central do município.

Dessa forma, o Município de São Mateus busca consolidar uma infraestrutura urbana mais moderna, acessível, organizada e preparada para atender às demandas do crescimento urbano, fortalecendo a mobilidade, a manutenção urbana, a segurança e a qualidade dos espaços públicos como pilares estratégicos para melhoria da qualidade de vida da população mateense.

INFRAESTRUTURA URBANA, MOBILIDADE E ACESSIBILIDADE			
DESAFIOS		RESULTADOS ESPERADOS	
	Ausência de Plano de Mobilidade Urbana.		Elaboração do Plano de Mobilidade Urbana para organizar e viabilizar o trânsito no município.
	Pavimentação insuficiente em diversas regiões do município.		Investimentos contínuos em recapeamento e pavimentação para garantir vias de qualidade em todo o município.
	Alta circulação de bicicletas e necessidade de infraestrutura adequada, especialmente em Guriri.		Implantação e ampliação de ciclovias, especialmente no Balneário de Guriri.
	Necessidade de melhorias na acessibilidade e segurança dos pedestres.		Implantação de faixas elevadas e melhorias na acessibilidade urbana.
	Praças e espaços públicos necessitando de revitalização.		Reforma e modernização das praças do município, incluindo a Praça do Mirante e de Guriri.
	Uso desordenado de espaço público e falta de áreas de convivência no centro da cidade.		Transformação do espaço em frente ao Banco do Brasil em uma praça arborizada para a população.
	Necessidade de fortalecer a segurança urbana e o monitoramento do município.		Implantação do cerco eletrônico com central no Centro Administrativo e instalação de totens de segurança.
	Dificuldade de estacionamento e alta circulação de veículos no centro da cidade.		Implantação do estacionamento rotativo para facilitar o estacionamento e melhorar o fluxo de veículos.
	Necessidade de modernização da sinalização semafórica.		Aquisição de novos semáforos com apoio da Secretaria Municipal de Segurança Pública e Defesa Social.
	Lotes vazios sem manutenção adequada, causando riscos à saúde e à segurança.		Regulamentação da limpeza obrigatória dos lotes para promover saúde pública e bem-estar.
	Frequência insuficiente da coleta de lixo em alguns bairros.		Ampliação da coleta de lixo: de 3x para 5x por semana em bairros atendidos, promovendo uma cidade mais limpa.
	Necessidade de melhorar a qualidade urbana, a organização e a mobilidade no município.		Cidade mais moderna, acessível, organizada, segura e preparada para o crescimento sustentável e para melhorar a qualidade de vida da população.

Infraestrutura que **conecta**,
 mobilidade que **transforma**.



EIXO 4

DESENVOLVIMENTO ECONÔMICO E SUSTENTABILIDADE



Incentivo ao Empreendedorismo e Geração de Renda

O fortalecimento do empreendedorismo e da geração de renda constitui diretriz estratégica fundamental para promoção do desenvolvimento econômico sustentável, fortalecimento da economia local e ampliação das oportunidades para a população mateense.

Atualmente, o Município de São Mateus possui expressiva participação de microempreendedores entre os CNPJs ativos do município, além de significativo número de trabalhadores atuando na informalidade. Nesse contexto, a Administração Municipal busca fortalecer políticas públicas voltadas ao incentivo ao empreendedorismo, formalização de negócios, capacitação profissional e ampliação das oportunidades econômicas no município.

Como instrumento de apoio ao empreendedor local, o município mantém, no âmbito da Secretaria Municipal de Planejamento, a Sala do Empreendedor, espaço destinado à orientação, facilitação de serviços e apoio aos microempreendedores e pequenos negócios do município.

A Sala do Empreendedor atua como importante facilitadora dos serviços voltados ao empreendedorismo, oferecendo suporte relacionado à formalização de empresas, regularização de atividades, orientações administrativas e acesso a linhas de crédito e apoio financeiro aos empreendedores locais.

Além disso, o município também vem ampliando os atendimentos e serviços vinculados ao Simplifica-ES, iniciativa voltada à desburocratização e simplificação dos processos de abertura, regularização e funcionamento de empresas. A ampliação dos serviços busca fortalecer o ambiente de negócios no município, promover maior agilidade nos processos administrativos e facilitar o desenvolvimento das atividades econômicas locais.

O município também promove ações de capacitação profissional e qualificação empreendedora em parceria com o Serviço Brasileiro de Apoio às Micro e Pequenas Empresas (SEBRAE), fortalecendo a formação dos empreendedores locais e incentivando o desenvolvimento de novos negócios no município.

Para os próximos anos, a Administração Municipal prevê a ampliação e fortalecimento da Sala do Empreendedor, buscando oferecer atendimento ainda mais acessível, eficiente e integrado, ampliando os mecanismos de apoio ao empreendedorismo local e fortalecendo o ambiente de negócios no município.

Como parte das políticas voltadas à inclusão produtiva e geração de renda, o município também instituiu, em 2026, o Projeto Borboletas, iniciativa voltada à capacitação profissional e fortalecimento da autonomia financeira das mulheres mateenses.

O projeto representa importante ação de transformação social, oferecendo qualificação profissional, incentivo ao empreendedorismo feminino e ampliação das oportunidades de geração de renda para mulheres do município.

As atividades do projeto são realizadas por meio da carreta móvel do SENAI, instalada na Praça CEU, localizada no bairro Ayrton Senna, estrutura que conta com espaço adequado para realização das aulas teóricas e práticas, proporcionando às participantes uma experiência completa de capacitação em ambiente profissionalizante.

Para os próximos anos, a Administração Municipal pretende ampliar o alcance do Projeto Borboletas, fortalecendo novas parcerias institucionais, ampliando as oportunidades de capacitação profissional e promovendo novas ações voltadas à inclusão produtiva, empreendedorismo e geração de renda no município.

Dessa forma, o Município de São Mateus busca fortalecer o desenvolvimento econômico local por meio do incentivo ao empreendedorismo, capacitação profissional e ampliação das oportunidades de trabalho e renda, consolidando uma economia mais dinâmica, inclusiva e sustentável para a população mateense.

Atração de Investimentos

A atração de investimentos e o fortalecimento do ambiente de negócios constituem diretrizes estratégicas fundamentais para promoção do desenvolvimento econômico, geração de emprego e ampliação da capacidade de crescimento sustentável do Município de São Mateus.

Nesse contexto, a Secretaria Municipal de Planejamento vem atuando de forma estratégica na captação de recursos junto ao Governo Federal e ao Governo do Estado, buscando ampliar a capacidade de investimento do município e fortalecer a execução de políticas públicas voltadas ao desenvolvimento municipal.

A Administração Municipal também mantém atuação constante em Brasília, participando de agendas institucionais e articulações voltadas à captação de recursos, convênios e investimentos destinados ao fortalecimento da infraestrutura, desenvolvimento econômico e melhoria dos serviços públicos municipais.

Em 2025, o município alcançou aproximadamente R\$ 818 milhões em captação de recursos e investimentos, resultado que demonstra o fortalecimento da atuação institucional do município e a ampliação da capacidade de articulação da Administração Municipal. Para os próximos anos, a meta estratégica consiste em ampliar ainda mais os índices de captação de recursos, fortalecendo a capacidade de investimento e desenvolvimento de São Mateus.

Além disso, o município conquistou classificação “Capag A” junto ao Tesouro Nacional, indicador que avalia a capacidade de pagamento dos entes públicos e demonstra o equilíbrio fiscal, responsabilidade financeira e capacidade de gestão das contas públicas municipais. A classificação fortalece a credibilidade institucional do município, amplia a confiança para captação de investimentos e facilita o acesso a operações de crédito e financiamentos destinados ao desenvolvimento municipal.

Adicionalmente, o município também mantém parceria institucional com a Receita Federal, possibilitando a destinação de mercadorias e equipamentos apreendidos para utilização em ações e estruturas públicas municipais, contribuindo para fortalecimento da infraestrutura administrativa e melhoria dos serviços ofertados à população.

Além da captação de recursos, a Administração Municipal também vem trabalhando no fortalecimento da atração de novas empresas e indústrias para o município, buscando ampliar a geração de emprego, renda e desenvolvimento econômico local. Entre os investimentos previstos para os próximos anos está a implantação do Serviço Nacional de Aprendizagem Rural (SENAR) em São Mateus, iniciativa que fortalecerá a qualificação profissional, capacitação técnica e desenvolvimento do setor produtivo regional, contribuindo para que os investimentos e oportunidades gerados permaneçam no município.

O município também prevê a instalação de novas indústrias voltadas à mecanização agrícola, incluindo fabricação de equipamentos destinados à colheita do café conilon, contribuindo para redução das perdas na produção, fortalecimento da produtividade rural e ampliação da geração de emprego e renda no município.

Ao mesmo tempo, também está prevista a implantação de empreendimentos voltados ao beneficiamento e esterilização da pimenta-do-reino no próprio município, agregando valor à produção regional e fortalecendo a cadeia produtiva local. Atualmente, parte significativa da pimenta produzida no Brasil passa por processos de esterilização no exterior antes da exportação para mercados internacionais. Com a instalação dessa estrutura em São Mateus, o município passará a integrar uma etapa estratégica do processamento do produto, fortalecendo a agroindústria regional e ampliando as oportunidades econômicas locais.

Como forma de fortalecer a atração de investimentos e ampliar o desenvolvimento industrial do município, a Administração Municipal também mantém políticas de incentivo ao setor produtivo, incluindo incentivos fiscais e disponibilização de áreas destinadas à instalação de novas empresas e indústrias.

São Mateus possui posição estratégica no cenário estadual, sendo o segundo maior município em extensão territorial do Espírito Santo, característica que amplia o potencial de expansão econômica, instalação de empreendimentos e desenvolvimento de novos polos produtivos.

Nesse contexto, o município busca utilizar sua capacidade territorial e localização estratégica como instrumentos de fortalecimento do ambiente de negócios, atração de investimentos e geração de emprego e renda, consolidando São Mateus como importante polo regional de desenvolvimento econômico e industrial no norte do Espírito Santo.

Desenvolvimento Rural e Sustentabilidade Ambiental

O fortalecimento do desenvolvimento rural e da sustentabilidade ambiental constitui diretriz estratégica fundamental para promoção do crescimento econômico sustentável, valorização do agronegócio e fortalecimento das potencialidades produtivas do Município de São Mateus.

O município destaca-se como importante referência no setor agropecuário capixaba, sendo reconhecido pela expressiva produção de café conilon, pimenta-do-reino e macadâmia, atividades que possuem papel estratégico na geração de emprego, renda e desenvolvimento econômico regional.

Como forma de fortalecer a agroindústria e ampliar a competitividade da produção rural, a Administração Municipal vem promovendo investimentos contínuos na melhoria e manutenção das estradas rurais, visando garantir melhores condições de trafegabilidade e eficiência no escoamento da produção agrícola do município.

A previsão estratégica para os próximos anos consiste na ampliação e intensificação desses investimentos, fortalecendo a infraestrutura rural e promovendo maior apoio logístico aos produtores do município.

Além da melhoria da infraestrutura rural, o município também busca fortalecer a segurança no campo por meio da implantação da Patrulha Rural, iniciativa voltada ao fortalecimento da segurança dos produtores rurais, proteção das propriedades e apoio às comunidades do interior. A ação contribuirá para ampliação da sensação de segurança no meio rural, fortalecimento da atividade produtiva e maior apoio ao homem do campo.

Como parte da estratégia de fortalecimento da cadeia produtiva regional, o município também avança na consolidação de novas atividades industriais ligadas ao agronegócio, incluindo investimentos voltados ao beneficiamento e esterilização da pimenta-do-reino dentro do próprio município.

Atualmente, parte significativa da pimenta produzida no Brasil passa por processos de esterilização no exterior, especialmente no Vietnã, antes da exportação para mercados internacionais. Com a implantação dessa estrutura em São Mateus, o município passa a integrar uma etapa estratégica da cadeia produtiva, agregando valor ao produto local, fortalecendo a agroindústria regional e ampliando as oportunidades econômicas no município.

Além disso, o município também avança na modernização da produção agrícola por meio da implantação de novas tecnologias voltadas à mecanização da colheita do café conilon, contribuindo para redução das perdas durante o processo produtivo, fortalecimento da eficiência agrícola e ampliação da rentabilidade dos produtores rurais.

Associado ao fortalecimento da produção rural, a Administração Municipal também desenvolve iniciativas voltadas à sustentabilidade ambiental e preservação dos recursos naturais do município.

Entre as ações em desenvolvimento destacam-se iniciativas de reflorestamento e replantio de árvores, recuperação de nascentes e preservação de rios, promovendo maior equilíbrio ambiental e fortalecimento das práticas sustentáveis no território municipal.

O município também atua diretamente junto aos produtores rurais, promovendo orientações e incentivo à adoção de técnicas de manejo sustentável, buscando fortalecer a produção consciente, preservação ambiental e utilização responsável dos recursos naturais.

Como parte das políticas de sustentabilidade e eficiência energética, a Administração Municipal também possui projeto voltado à ampliação da utilização de energia solar em prédios públicos municipais, iniciativa que contribuirá para redução de custos operacionais, fortalecimento da sustentabilidade energética e modernização da infraestrutura pública municipal.

Além disso, o município também avança no processo de transformação digital da Administração Pública, promovendo redução gradual da utilização de papel nos setores administrativos e fortalecendo a implantação de processos eletrônicos e sistemas digitais, com objetivo de consolidar uma gestão pública cada vez mais sustentável, moderna e eficiente.

Dessa forma, o Município de São Mateus busca fortalecer continuamente o desenvolvimento rural, a inovação no agronegócio e a sustentabilidade econômica e ambiental, promovendo infraestrutura, tecnologia, preservação ambiental e valorização das potencialidades produtivas locais como pilares estratégicos para o crescimento sustentável do município.

Fortalecimento do Turismo

O fortalecimento do turismo constitui diretriz estratégica fundamental para promoção do desenvolvimento econômico, geração de emprego e renda, valorização das potencialidades locais e fortalecimento da economia do Município de São Mateus.

Nesse contexto, a Administração Municipal vem promovendo investimentos contínuos voltados à melhoria da infraestrutura turística, mobilidade urbana e qualificação dos espaços públicos, especialmente no Balneário de Guriri, principal destino turístico do município.

Entre as principais ações estruturantes desenvolvidas em parceria com o Governo do Estado destacam-se a duplicação da rodovia que liga São Mateus a Guriri, bem como a construção do contorno viário, obra atualmente em andamento e considerada estratégica para melhoria da mobilidade, organização do trânsito e fortalecimento do fluxo turístico na região.

Os investimentos realizados na infraestrutura do balneário já começam a refletir diretamente no fortalecimento do turismo local. Durante as festividades de virada de ano, por exemplo, Guriri recebeu mais de 20 mil pessoas para a programação de réveillon, contando com reforço na segurança pública, organização urbana e manutenção do abastecimento hídrico, demonstrando a capacidade do município em receber grandes eventos e fortalecer sua atividade turística.

Para os próximos anos, a Administração Municipal pretende ampliar ainda mais os investimentos voltados à melhoria da infraestrutura urbana e turística de Guriri, com foco na qualificação das ruas, ampliação da mobilidade, melhoria das vias de acesso à praia e fortalecimento da estrutura do balneário.

Além dos investimentos em infraestrutura, o município também vem promovendo ações voltadas à qualificação do setor turístico local. Entre elas destaca-se o programa ACELERATUR, iniciativa voltada à capacitação de bares, restaurantes e empreendimentos turísticos, buscando aprimorar o atendimento aos turistas, fortalecer o setor de serviços e elevar a qualidade da experiência turística no município.

Como forma de fomentar continuamente o turismo e fortalecer a movimentação econômica local, o município também promove calendário turístico previamente estabelecido, organizando eventos culturais, festivos e turísticos ao longo do ano, contribuindo para atração de visitantes, fortalecimento da economia local e valorização das potencialidades turísticas de São Mateus.

Desse modo, o Município de São Mateus busca consolidar o turismo como importante vetor de desenvolvimento econômico e social, fortalecendo investimentos em infraestrutura, mobilidade, qualificação turística e valorização dos espaços públicos, promovendo um município cada vez mais preparado para receber moradores, visitantes e investidores.

DESENVOLVIMENTO ECONÔMICO E SUSTENTABILIDADE		
	DESAFIOS	RESULTADOS ESPERADOS
 FORTELECIMENTO DO AGRONEGÓCIO E DO MEIO RURAL	<ul style="list-style-type: none"> • Ampliar e manter estradas rurais em boas condições • Garantir segurança no campo (Patrulha Rural) • Modernizar a produção e agregar valor aos produtos locais • Qualificar produtores e apoiar o manejo consciente 	<ul style="list-style-type: none"> ✓ Melhores condições de escoamento da produção e competitividade ✓ Produtores mais seguros e apoiados ✓ Novas indústrias (varredora de café e esterilização da pimenta), agregando valor e gerando empregos ✓ Produção mais eficiente, com uso de técnicas sustentáveis
 SUSTENTABILIDADE AMBIENTAL	<ul style="list-style-type: none"> • Promover replantio de árvores e recuperação de nascentes e rios • Estimular práticas de manejo sustentável com os produtores • Implantar energia solar em prédios públicos • Reduzir uso de papel e avançar para processos 100% online 	<ul style="list-style-type: none"> ✓ Preservação de nascentes, rios e áreas verdes ✓ Produtores rurais adotando técnicas de manejo consciente ✓ Redução de custos e maior eficiência energética ✓ Gestão pública mais sustentável, moderna e eficiente
 ATRAÇÃO DE INVESTIMENTOS E AMBIENTE DE NEGÓCIOS	<ul style="list-style-type: none"> • Atrair novas empresas e indústrias para o município • Manter equilíbrio fiscal e fortalecer a credibilidade do município (Capag A) • Disponibilizar áreas e incentivos para novos empreendimentos • Ampliar parcerias e captação de recursos 	<ul style="list-style-type: none"> ✓ Novas indústrias gerando empregos e renda ✓ Capag A: maior capacidade de pagamento e confiança para captar recursos e investimentos ✓ Ambiente de negócios mais atrativo e competitivo ✓ Mais recursos investidos em infraestrutura e serviços públicos
 EMPREENDEADORISMO E GERAÇÃO DE RENDA	<ul style="list-style-type: none"> • Estimular o empreendedorismo e a formalização de negócios • Ampliar atendimentos do Simplifica-ES e da Sala do Empreendedor • Qualificar empreendedores e estimular a formalização • Ampliar oportunidades para mulheres e grupos produtivos 	<ul style="list-style-type: none"> ✓ Mais empreendedores formalizados e negócios fortalecidos ✓ Ambiente de negócios mais ágil, simples e favorável ✓ Projeto Borboletas ampliado, gerando autonomia e renda ✓ Mais geração de trabalho e renda para a população
 CAPTAÇÃO DE RECURSOS E PARCERIAS	<ul style="list-style-type: none"> • Buscar recursos e convênios junto a governos e instituições • Manter parcerias estratégicas com órgãos públicos • Ampliar a execução de investimentos públicos 	<ul style="list-style-type: none"> ✓ Mais recursos captados e investimentos realizados (R\$ 818 milhões em 2025) ✓ Parcerias que fortalecem a infraestrutura e os serviços públicos ✓ Execução de obras e projetos que impulsionam o desenvolvimento de São Mateus

Planejar o futuro é construir,
hoje, a cidade que queremos
para as **próximas gerações.**



Ficha Técnica

Planejamento Estratégico Municipal 2026–2029



P R E F E I T U R A
SÃO MATEUS
ESTADO DO ESPÍRITO SANTO



Coordenação Geral

Secretaria Municipal de Planejamento e Desenvolvimento Econômico

Desenvolvimento Institucional

Secretaria Municipal de Planejamento e Desenvolvimento Econômico

Elaboração Técnica

Controladoria Geral do Município

Governança e Controle

Controladoria Geral do Município

Produção e Diagramação

Jhennifer Mantovani Barreto

Geórgia Marrane da Silva

Gestão Municipal 2025-2028

Prefeito Marcus Azevedo Batista

Vice-Prefeita Raquel da Silva Rocha

