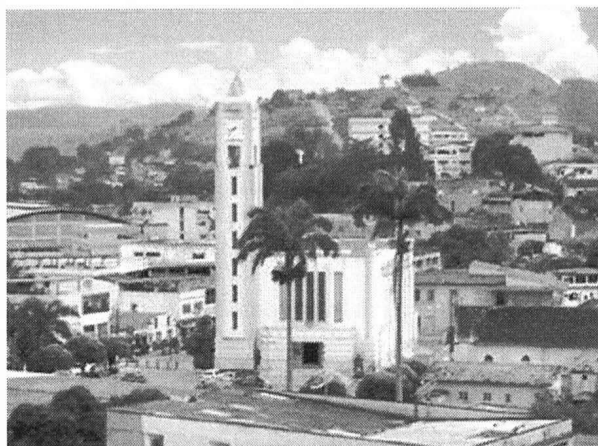




PROGRAMAÇÃO ANUAL DE SAÚDE 2023



São Gabriel da Palha - ES



PREFEITURA MUNICIPAL DE SÃO GABRIEL DA PALHA/ES
SECRETARIA MUNICIPAL DE SAÚDE

I - INTRODUÇÃO

Em continuidade e como desdobramento do Plano Municipal de Saúde de São Gabriel da Palha - ES para o período 2022-2025, apresenta-se esta Programação Anual de Saúde 2022. A Programação Anual de Saúde 2023 segue as diretrizes do processo de planejamento no âmbito do Sistema Único de Saúde (SUS).

A Programação Anual de Saúde (PAS) constitui importante peça de gestão que operacionaliza as intenções expressas no Plano Municipal de Saúde (PMS), tendo por objetivo anualizar as metas do Plano e prever a alocação dos recursos orçamentários a serem executados. O processo de planejamento no âmbito do SUS é norteado por alguns pressupostos que envolvem o planejamento do sistema como uma responsabilidade de cada um dos entes federados; a necessidade de monitoramento, avaliação e integração da gestão do SUS; o planejamento ascendente e integrado, do nível local até o federal, orientado por problemas e necessidades de saúde para a construção das diretrizes, objetivos e metas; compatibilização entre os instrumentos de planejamento da saúde (PMS e respectivas Programações Anuais, Relatório de Gestão) e os instrumentos de planejamento e orçamento municipal (PPA, LDO e LOA), transparência e com incentivo à participação da comunidade; concepção do planejamento a partir das necessidades de saúde da população em cada região de saúde, para elaboração de forma integrada.

Os instrumentos para o planejamento no âmbito do SUS, PMS, as respectivas Programações Anuais e o Relatório de Gestão interligam-se sequencialmente, compondo um processo cíclico de planejamento para operacionalização integrada, solidária e sistêmica do SUS. A PAS aqui apresentada refere-se à anualização para 2023 das metas contidas no PMS. Assim, a PAS 2023 representa o segundo ano de abrangência do PMS 2022-2025, demonstra a atuação anual em saúde do município ao definir as ações que, no ano específico, garantirão o alcance dos objetivos e o cumprimento das metas do PMS.



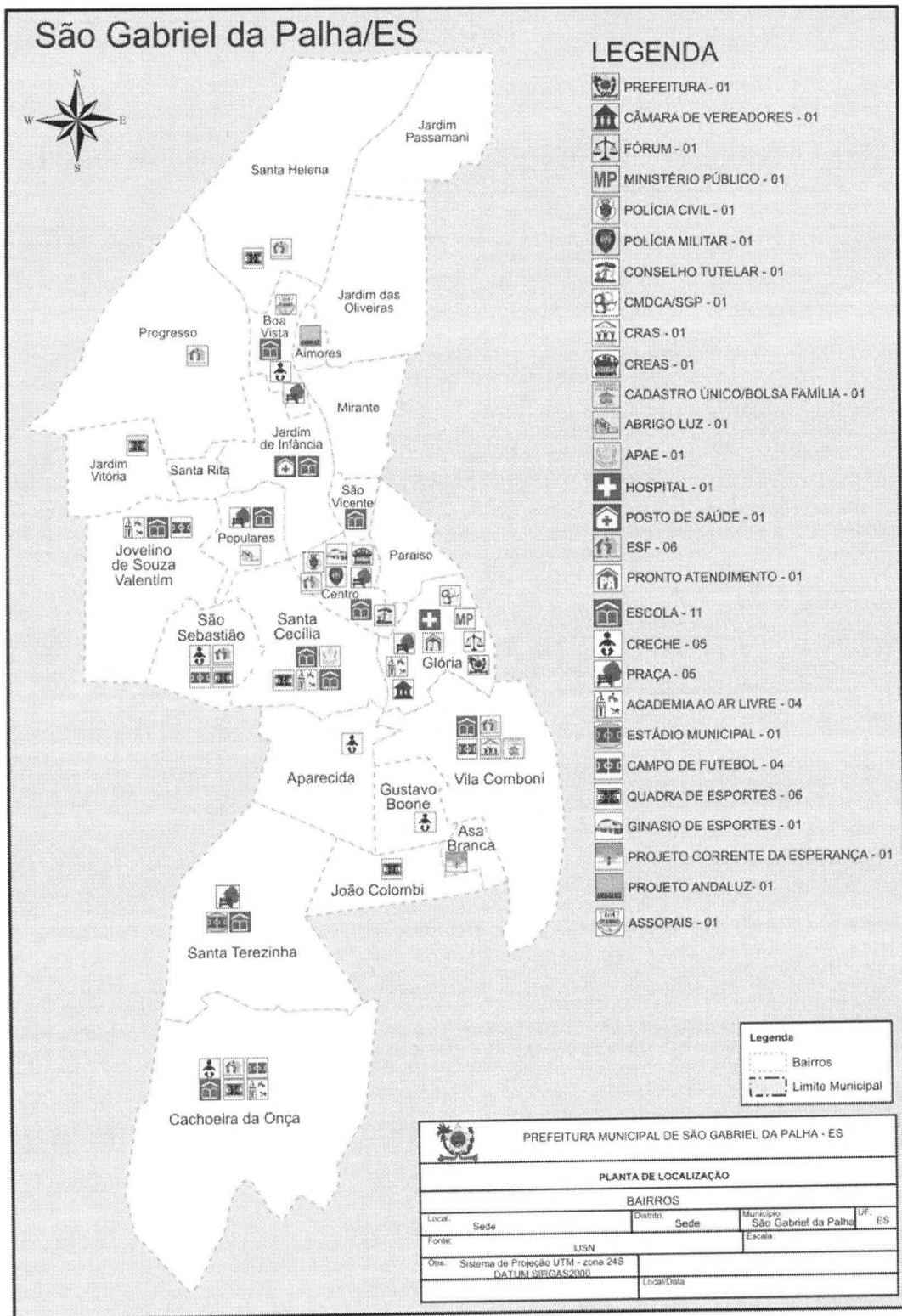
PREFEITURA MUNICIPAL DE SÃO GABRIEL DA PALHA/ES
SECRETARIA MUNICIPAL DE SAÚDE

Para a obtenção dos resultados esperados da execução das metas da PAS deve-se levar em consideração a descentralização da responsabilidade pelas ações de saúde, de acordo com o determinado pela Constituição Federal de 1988, referente à ação conjunta e articulada entre as três esferas de gestão, para ao alcance dos objetivos do SUS.

Assim, cabe destacar, dentre os pressupostos que direcionam o planejamento do sistema: a necessidade de monitoramento, avaliação e integração da gestão do SUS; o planejamento ascendente e integrado, do nível local até o federal, orientado por problemas e necessidades de saúde para a construção das diretrizes, objetivos e metas; concepção do planejamento a partir das necessidades de saúde da população em cada região de saúde, para elaboração de forma integrada.



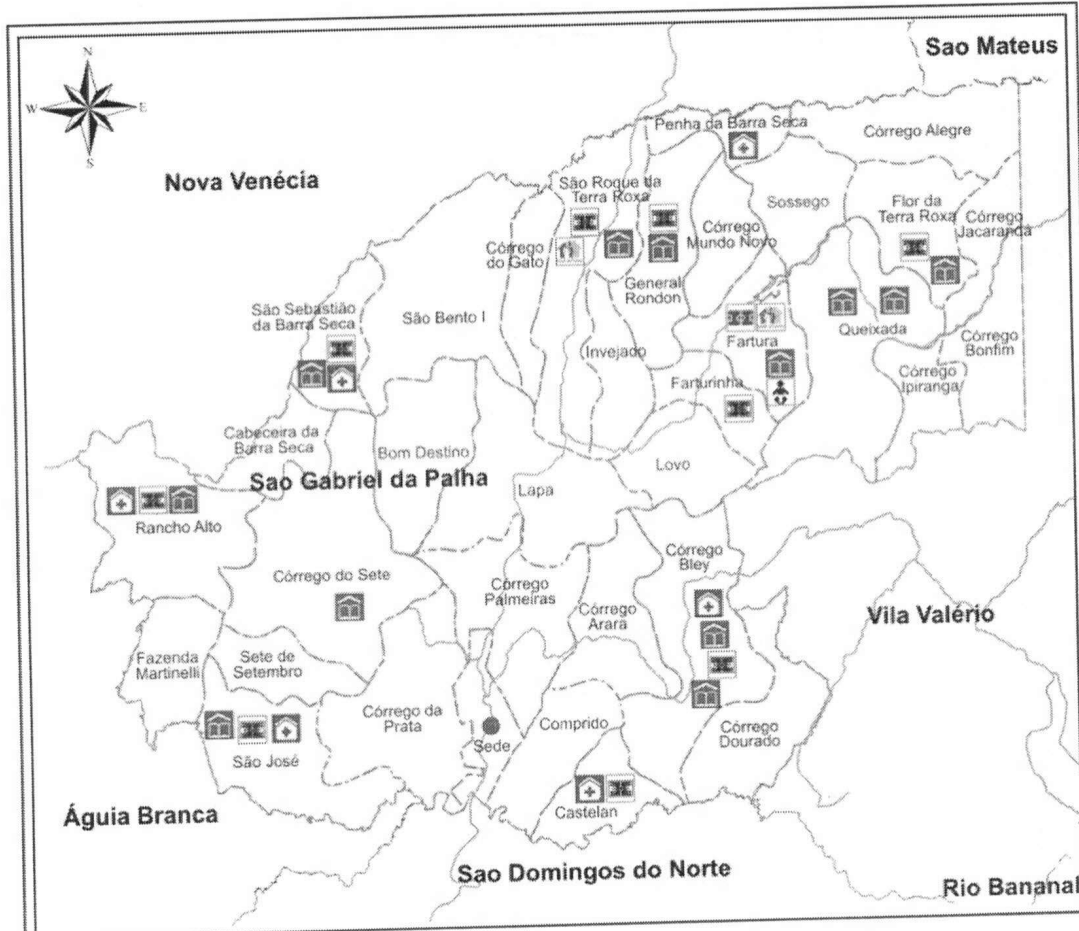
PREFEITURA MUNICIPAL DE SÃO GABRIEL DA PALHA/ES
SECRETARIA MUNICIPAL DE SAÚDE



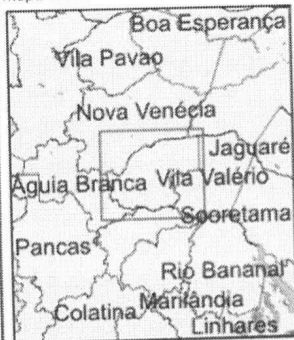
Handwritten signature



PREFEITURA MUNICIPAL DE SÃO GABRIEL DA PALHA/ES
SECRETARIA MUNICIPAL DE SAÚDE




Mapa Índice






LEGENDA

-  POSTO DE SAÚDE - 06
-  ESF - 02
-  ESCOLA - 12
-  CAMPO DE FUTEBOL - 01
-  QUADRA DE ESPORTES - 09
-  CRECHE - 01

				PREFEITURA MUNICIPAL DE SÃO GABRIEL DA PALHA - ES	
PLANTA DE LOCALIZAÇÃO					
Local: Zona Rural	Distrito:	Município: São Gabriel da Palha	UF: ES	Escala:	
Fonte: IJSN		Obs.: Sistema de Projeção UTM - zona 24S DATUM SIRGAS2000			
Executor:		Local/Date SÃO GABRIEL DA PALHA-ES, 21 de Junho de 2018			

Legenda:

-  Rodovias
-  Limite Municipal
-  Limite de Comunidades

[Handwritten signature]



PREFEITURA MUNICIPAL DE SÃO GABRIEL DA PALHA/ES
SECRETARIA MUNICIPAL DE SAÚDE

AÇÕES DE ENFRENTAMENTO – SAÚDE MENTAL

Ampliar a equipe de Saúde Mental.	Ampliar o número de consultas médicas.	Continuar com processos de medicamentos de alto custo.
Priorizar atendimento da população, focando a ação em pacientes providos do sistema de saúde.	Promover palestras educativas em escolas.	Promover a formação de grupos com objetivos em comum e propor parcerias com grupos já existentes no município.
Promover atendimento aos usuários que tiveram COVID.	Promover atendimento psicológico a gestantes.	Contratação de mais psicólogos.
Promoção da Saúde e Prevenção de Doenças em Saúde Mental.	Realizar Campanha Setembro Amarelo.	
Proporcionar e organizar reuniões bimestrais para discussão das situações de saúde mental. - RAPS Municipal		
Oferecer a assistência integral em saúde mental aos indivíduos com transtornos mentais severos e/ou persistentes tornando-se num dispositivo de cuidado intensivo, comunitário, personalizado e promotor de vida, estimulando o exercício de suas potencialidades e possibilidades, envolvendo a família e a sociedade.	Buscar a integração e o desenvolvimento de estratégias de atenção básica em saúde mental de forma permanente com as equipes de PAC's e ESF's do município.	Desenvolver oficinas terapêuticas individuais e/ou grupais favorecendo a expressão dos conteúdos e conflitos internos em prol do exercício de suas potencialidades e possibilidades.
Oferecer capacitações e treinamentos a equipe multiprofissional em Saúde Mental assim como aos profissionais das ESF's/PAC's		
Triar pacientes graves para consultas médicas urgentes e possíveis internações.	Manter o sistema da Regulação de Leitos.	Auxiliar na implantação de 08 (oito) leitos psiquiátricos estadual em hospital geral do Município.
Reduzir a demanda como o conjunto de ações relacionadas à prevenção do uso indevido de drogas	Promover o tratamento, à recuperação e à reinserção social dos indivíduos que apresentem transtornos decorrentes do uso indevido de drogas.	Implantar o Conselho Municipal de Políticas Públicas sobre Drogas
Realizar campanhas preventivas nas escolas, fábricas e comércio em geral	Dar continuidade ao tratamento realizado com o médico	Apoiar terapeuticamente clientes nicotino-dependentes, no processo de cessação de fumar.
Realizar “abordagem intensiva do fumante”, fundamentada na terapia cognitiva comportamental individualmente a 08 pacientes por mês e em grupo de 15 pacientes por mês.		
Auxiliar na implantação do CER II (Centro de Reabilitação Física e mental) na APAE de São Gabriel da Palha		



PREFEITURA MUNICIPAL DE SÃO GABRIEL DA PALHAVES
SECRETARIA MUNICIPAL DE SAÚDE

AÇÕES DE ENFRENTAMENTO – ASSISTÊNCIA SOCIAL		
Discutir com os usuários, conselho municipal de saúde e ESF as situações e problema	Fazer acompanhamento social do tratamento da saúde	Estimular o usuário a participar do seu tratamento de saúde
Discutir com os demais membros da equipe de saúde sobre a problemática do paciente interpretando a situação social dele	Informar e discutir com os usuários acerca dos direitos sociais, mobilizando-o ao exercício da cidadania	Discutir com os familiares sobre a necessidade de apoio na recuperação e prevenção da saúde do paciente.
Elaborar relatórios sociais e pareceres sobre matérias específicas do serviço social	Participar de reuniões técnicas da equipe interdisciplinar	Realizar entrevistas para fins laqueadura e vasectomia

AÇÕES DE ENFRENTAMENTO - SAÚDE BUCAL		
Abrir processo seletivo para contratação de 40 hs (ESF São Roque da Terra Roxa, ESF Progresso e ESF São Sebastião, ESF Centro, ESF Vila Comboni II e ESF Boa Vista II).	Abrir processo seletivo para contratação de 2 Dentistas de 20 hs (UBS Rancho Alto, UBS São Sebastião do Barra Seca e UBS Córrego Bley). Adquirir equipamentos e materiais necessários para o funcionamento.	
Adquirir escovas dentais, cremes dentais, fios dentais e flúor para as atividades.	Criar cartilha e outras atividades educativas para a didática.	
Adquirir aparelhos de radiologia e demais equipamentos e materiais.	Adequar os profissionais da odontologia perante a legislação vigente, quanto a insalubridade à radiações ionizantes, para a realização dos exames.	



PREFEITURA MUNICIPAL DE SÃO GABRIEL DA PALHAVES
SECRETARIA MUNICIPAL DE SAÚDE

Adquirir computadores e internet nos consultórios odontológicos		
Abriu processo seletivo para contratação de 3 Dentistas de 40 hs (ESF São Roque da Terra Roxa, ESF Progresso e ESF São Sebastião).	Abriu processo seletivo para contratação de 2 Dentistas de 20 hs (UBS Rancho Alto, UBS São Sebastião do Barra Seca e UBS Córrego Bley). Adquirir todos equipamentos e materiais necessários para o funcionamento.	Abriu processo seletivo para contratação de 4 Auxiliares de Saúde Bucal. Adquirir e montar consultórios odontológicos nas seguintes unidades: ESF São Sebastião e ESF Progresso
AÇÕES DE ENFRENTAMENTO – MATERNO INFANTIL		
Realizar captação precoce das gestantes para iniciar o pré-natal	Garantir as consultas de acordo com a idade gestacional e classificação de risco da gestante	Realizar busca ativa de gestantes faltosas
Disponibilizar teste rápido de gravidez nas ESF's e UBS	Sensibilizar as UBS e garantir o primeiro atendimento da gestante no mesmo momento da positividade do teste de gravidez.	Garantir a realização de testes rápidos na primeira consulta de pré-natal e a cada trimestre
Solicitar os exames de cada trimestre e avaliar em tempo hábil	Captar precocemente a gestante para que os exames sejam realizados em tempo oportuno	Realizar busca ativa das gestantes faltosas
Agendar a consulta odontológica no mesmo dia da primeira consulta de pré-natal	Orientar as gestantes sobre a importância da saúde bucal para ela e para o recém-nascido	Garantir o acesso das gestantes ao atendimento /avaliação odontológica
Realizar atividades educativas durante o pré-natal de incentivo ao parto normal	Abordar durante as consultas os benefícios do parto normal	Garantir que maternidade de referência pratique boas práticas de parto, de maneira humanizada
Diminuir o número de cesárias em primíparas		
Capacitar as equipes de ESF para adequada classificação de risco gestacional e alimentação dos sistemas de informação	Monitorar permanentemente as gestantes de risco, estabelecendo intervenções para minimizar o risco de Morte Materna e neonatal;	Identificar fragilidades no atendimento na AB e Hospitalar e delinear ações para melhoria.
	Monitorar mensalmente a disponibilidade de vagas para o Pré-natal de alto risco;	
Realizar a vinculação da gestante para maternidade de referência de acordo com classificação de risco gestacional, na primeira consulta registrada	Enviar mapa de vinculação para as maternidades de risco habitual e alto risco mensalmente ou	



PREFEITURA MUNICIPAL DE SÃO GABRIEL DA PALHAVES
SECRETARIA MUNICIPAL DE SAÚDE

do na caderneta da gestante e informando a mesma.	sempre que necessário.	
Orientar durante o pré-natal a importância de comparecer a consulta puerperal.	Realizar busca ativa das puérperas que não compareceram a consulta puerperal.	Realizar consulta puerperal em domicílio, juntamente com a visita da ESF no 5º de vida do recém-nascido.
Realizar captação precoce das gestantes para iniciar o pré-natal, sendo a primeira consulta até 20ª semana de gestação.	Realizar busca ativa de gestantes faltosas, incentivando a adesão ao pré-natal.	Vincular as gestantes a maternidade de referência de acordo com a classificação de risco gestacional.
Garantir transporte seguro em tempo hábil para gestante.	Capacitar os profissionais para adequada assistência ao pré-natal.	Realizar os exames preconizados no pré-natal em tempo hábil.
Garantir 6 ou mais consultas de pré-natal.	Garantir os exames de imagem necessários para o pré-natal de alto risco.	Garantir o diagnóstico e tratamento das doenças da gestação.
Acompanhar junto ao Grupo de Trabalho Mulheres em situação de Vulnerabilidade e Equipe Multiprofissional de Apoio às Gestantes e Puérperas em situação de Vulnerabilidade a assistência às mulheres, gestantes puérperas e bebês em situação de vulnerabilidade.	Acompanhar os indicadores da Rede Cegonha em parceria com as maternidades visando o aprimoramento e qualificação da assistência em Obstetrícia e Neonatologia.	Monitorar a referência, contra referência do pré-natal de alto risco, articulando o contato entre centros de saúde e acompanhamento do pré-natal de alto risco, sendo a atenção primária como coordenadora do cuidado.
Qualificar a rede para gestão de casos de sífilis adquirida e em gestantes, para diagnóstico precoce e tratamento oportuno.	Realizar testes rápidos de sífilis em todos os trimestres.	Iniciar o tratamento assim que identificada a doença, conforme linha guia.
Manter exame de VDRL mensal após término do tratamento até o parto.	Realizar busca ativa de gestantes faltosas, incentivando a adesão ao pré-natal.	Realizar captação precoce das gestantes, fazendo os testes rápidos na primeira consulta.
Realizar captação precoce da gestante até 20ª semana de gestação.	Realizar exame de toxoplasmose a cada trimestre quando gestante for susceptível a doença.	Realizar teste de gravidez IGg na mesma amostra de sangue quando o resultado do exame do toxoplasmose for positivo.
Garantir consulta de pré-natal de alto risco.	Garantir tratamento adequado para gestantes diagnosticadas com toxoplasmose.	Garantir o tratamento preconizado para recém-nascido de mãe com toxoplasmose na gestação.
Garantir o agendamento das especialidades necessárias ao acompanhamento das gestantes com toxoplasmose gestacional e recém-nascidos.	Realizar palestras educativas sobre alimentação saudável e higiene dos alimentos.	
Realizar exame de glicose em todos os trimestres.	Realizar TOTG para 100% das gestantes com 24 semanas.	Disponibilizar aparelho glicosímetro e insumos para controle de glicemia em gestantes com diabetes gestacional.
Garantir consulta de pré-natal de alto risco.	Garantir insulina para gestantes diabéticas quando necessário.	Realizar palestras educativas sobre alimentação saudável.
Garantir a realização e avaliação do TOTG para puérperas 6 semanas semana pós parto.		



PREFEITURA MUNICIPAL DE SÃO GABRIEL DA PALHA/ES
SECRETARIA MUNICIPAL DE SAÚDE

Verificar pressão arterial durante as consultas de pré-natal.	Garantir consulta de pré-natal de alto risco para gestantes com síndrome hipertensiva.	Garantir exames de alto risco para essas gestantes
Orientar a gestante diagnosticada com síndrome hipertensiva e realizar o mapa controle da pressão arterial.	Garantir oferta da medicação adequada para tratamento das síndromes hipertensivas na gestação.	
Propor ações intersetoriais para realizar ações educativas com adolescentes abordando os temas: sexualidade, direitos sexuais e reprodutivos, IST's e planejamento familiar.	Propor ações intersetoriais para trabalhar com adolescentes em condições de maior vulnerabilidade, estimulando projeto de vida e expectativas de futuro.	Realizar ações de promoção em saúde com os adolescentes participantes do Programa Saúde na Escola.
Garantir acesso a métodos contraceptivos	Garantir acesso à educação	Fortalecer os vínculos e as ações da ESF junto às gestantes e adolescentes vulneráveis para prevenção de nova gravidez.
Instituir a "Semana Municipal de Prevenção da Gravidez na adolescência"		
Apoiar as equipes de ESF no planejamento de ações e na vigilância em Saúde de mulheres na faixa etária alvo para realização do exame preventivo de câncer de colo uterino considerando os critérios estabelecidos de periodicidade	Promover reuniões para a discussão da qualificação da assistência prestada pelos profissionais relacionados à prevenção do câncer de colo.	Articular estratégias de ampliação da cobertura de vacinação contra o HPV para a faixa etária alvo.
Estimular ações de prevenção do câncer de colo e promoção de hábitos saudáveis de vida em âmbito municipal	Detectar precocemente o câncer de colo de útero por meio da coleta do exame citopatológico do colo de útero, com registro no Siscan, pelas unidades de saúde da atenção primária.	Realizar no mínimo uma campanha no mês de outubro para incentivo e coleta de exame Papanicolau
Realizar seguimento através do Siscan das pacientes com exames alterados, a fim de fortalecer o monitoramento e acompanhamento assistencial das pacientes com alterações citopatológicas de colo uterino, a fim de promover o acesso ao tratamento em tempo oportuno	Divulgar o protocolo atualizado relacionado à prevenção e ao tratamento do câncer de colo.	
Apoiar as equipes ESF no planejamento de ações e na vigilância em saúde das mulheres na faixa etária alvo para realização do exame mamografia de rastreamento considerando os critérios de periodicidade estabelecidos	Promover reuniões para a discussão da qualificação da assistência prestada pelos profissionais relacionados à prevenção do câncer mama.	Articular as estratégias de monitoramento e acompanhamento assistencial das pacientes com alterações histológicas de mama, a fim de promover o acesso ao tratamento em tempo oportuno.
Atualizar protocolos relacionados à prevenção e ao tratamento do câncer de mama.	Monitorar a oferta, filas e tempos de espera de exames e especialidades relacionados à prevenção e ao tratamento do câncer de mama	Estimular ações de prevenção do câncer de mama e promoção de hábitos saudáveis de vida em âmbito municipal



PREFEITURA MUNICIPAL DE SÃO GABRIEL DA PALHA/ES
SECRETARIA MUNICIPAL DE SAÚDE

Realizar no mínimo uma campanha no mês de outubro para incentivo a realização de mamografia	Providenciar contrato para realização de mamografia para as muncipales de São Gabriel da Palha	Capacitar os profissionais que atuam na Estratégia Saúde da Família (ESF) sobre o climatério
Elaborar um plano de intervenção para melhorar o acompanhamento da saúde da mulher climatérica, pela Estratégia de Saúde da Família	Promover ações educativas relacionadas ao tema climatério	Garantir encaminhamentos para atenção especializada quando necessário
Promover parceria com outros setores de saúde e secretarias para desenvolvimento de ações voltadas para esse público alvo	Realizar atendimento individual das mulheres com sintomatologia moderada e grave e garantir terapia hormonal quando indicado	Promover a humanização do atendimento em planejamento familiar
Promover atualização em métodos contraceptivos e abordagem em Planejamento Familiar para os profissionais de 100% das UBS responsáveis pela realização dos grupos de Planejamento familiar	Realizar campanhas educativas que visam ampliar o acesso às informações sobre meios de anti-concepção e/ou de concepção aos usuários do Sistema Único de Saúde (SUS); bem como informações sobre os direitos sexuais.	Realizar as visitas domiciliares, identificando homens, mulheres e/ou casais em idade fértil, e informar quanto ao serviço de Planejamento Familiar e métodos disponíveis na Unidade de Saúde
Capacitar os médicos da AB na inserção do DIU de cobre; e Aumentar a disponibilidade de UBS com inserção de DIU	Preparar e promover uma maternidade e paternidade responsável	Garantir o acesso a informações, métodos e meios para a regulação da fecundidade e para a proteção contra as DST/HIV/Aids
Promover comportamentos saudáveis face à sexualidade, informando e aconselhando sobre a saúde sexual e reprodutiva;	Prestar suporte emocional e psicológico (acolhimento, escuta qualificada).	Realizar ações de educação em saúde sexual e saúde reprodutiva, individual e em grupos
Criar o Plano Municipal de Prevenção da Violência e Promoção da Saúde	Identificar os casos que necessitam de referência para a atenção especializada, e garantir o acesso Criar o núcleo de enfrentamento da violência	Realizar encaminhamentos e acompanhamentos dos casos conforme o proposto na linha de cuidado



PREFEITURA MUNICIPAL DE SÃO GABRIEL DA PALHAVES
SECRETARIA MUNICIPAL DE SAÚDE

Articular o trabalho envolvendo casos de violência com o Ministério público, conselhos, assistência social, setor de segurança pública e outros componentes	Realizar o trabalho envolvendo casos de violência com o Ministério público, conselhos, assistência social, setor de segurança pública e outros componentes	Realizar capacitações aos servidores sobre a temática da violência com objetivo de diminuir as subnotificações de violência doméstica	Divulgar Lei 11.340 de 2016, mais conhecida como Lei Maria da Penha e o número 190
Realizar atividades educativas durante uma semana no município enfatizando o combate a violência	Realizar atividades educativas durante uma semana no município enfatizando o combate a violência		
Realizar busca ativa de crianças para puericultura	Capacitar as equipes de APS na gestão clínica do pré-natal	Capacitar as equipes de APS na gestão clínica do pré-natal	Vincular todas as gestantes a maternidade de referência de acordo com protocolo de vinculação e classificação de risco
Realizar captação precoce das gestantes para iniciar o pré-natal	Transporte seguro, pré e inter-hospitalar para a mulher e a criança.	Transporte seguro, pré e inter-hospitalar para a mulher e a criança.	Realizar busca ativa de crianças com vacina em atraso
Propor ações intersetoriais de segurança alimentar para famílias de maior risco	Planejar e monitorar os problemas identificados, para discussão com as Equipes de Saúde da Família.	Planejar e monitorar os problemas identificados, para discussão com as Equipes de Saúde da Família.	Levantar os casos de óbitos viáveis para discussão conjunta com Gerências de Assistência
Garantir a alta qualificada do recém-nascido da maternidade, com vinculação da dupla mãe-bebê à Atenção Básica, de forma precoce, para continuidade do cuidado com estratégia do "5º Dia de Saúde Integral"	Realizar o seguimento do recém-nascido de risco, após a alta da maternidade, de forma compartilhada entre a Atenção Especializada e a Atenção Básica	Realizar o seguimento do recém-nascido de risco, após a alta da maternidade, de forma compartilhada entre a Atenção Especializada e a Atenção Básica	Garantir a realização das triagens neonatais universais, tanto pela maternidade de referência quando pela Atenção Primária
	Reestruturar e implementar o comitê municipal de mortalidade infantil, perinatal e Neonatal de São Gabriel da Palha	Reestruturar e implementar o comitê municipal de mortalidade infantil, perinatal e Neonatal de São Gabriel da Palha	Construir a clínica da criança, espaço adequado para atendimento de pediatria e outras especialidades relacionadas a saúde da criança
Capacitar continuamente os profissionais de saúde para testar gestantes e o parceiro para HIV na APS	Intensificar as ações educativas preventivas sobre a contraindicação absoluta de amamentação por mulheres expostas ao HIV.	Intensificar as ações educativas preventivas sobre a contraindicação absoluta de amamentação por mulheres expostas ao HIV.	Fortalecer as discussões acerca da prevenção da transmissão vertical do HIV, Sífilis e outras ISTs
Monitorar a investigação de transmissão vertical do HIV em todas as cri-	Monitorar a cobertura de TARV nas gestantes	Monitorar a cobertura de TARV nas gestantes	Aumentar a oferta de testagem rápida



PREFEITURA MUNICIPAL DE SÃO GABRIEL DA PALHAVES
SECRETARIA MUNICIPAL DE SAÚDE

anças menores de 5 anos de idade.	HIV positivas.	Realizar visita no binômio mãe-filho até 5º dia de vida, orientando e auxiliando na técnica correta do aleitamento materno
Realizar atividade educativa incentivando o aleitamento materno exclusivo, orientando seus benefícios, e divulgando as legislações vigentes relacionadas ao direito de amamentar	Trabalhar durante as consultas de pré-natal o preparo das mamas, sempre destacando a importância do aleitamento materno para mãe e para o bebê Realizar ações de mobilização da sociedade para a promoção da amamentação destacam-se a Semana Mundial de Aleitamento Materno e o agosto dourado	
Contratar recursos humanos para funcionamento do posto de coleta	Adquirir materiais e insumos para viabilizar o funcionamento do serviço do PCLH, assim como espaço físico adequado	Realizar ações no Dia Nacional de Doação de Leite Humano (19 de maio)
Capacitar os profissionais sobre o acompanhamento do crescimento e desenvolvimento da primeira infância pela Atenção Básica à Saúde.	Disponibilizar a Caderneta de Saúde da Criança, com atualização periódica de seu conteúdo	Realizar busca ativa das crianças que não comparecerem aos atendimentos de puericultura, articulando ações intersectoriais para famílias de maior vulnerabilidade
Construir diretrizes de Atenção e Linhas de Cuidado	Garantir que os serviços esgotem todas as possibilidades da oferta de cuidados paliativos, sempre que possível com o acompanhamento de equipe multiprofissional no âmbito domiciliar, seja pela Atenção Básica/Equipe de Saúde da Família	Focar a oferta de visitas domiciliares para famílias de maior vulnerabilidade visando ao fortalecimento dos vínculos familiares e das habilidades parentais para estímulo ao desenvolvimento infantil
Realizar suplementação profilática com sulfato ferroso a partir dos 6 meses de idade	Incentivar ações de promoção à saúde, como orientação alimentar para as famílias, objetivando a redução de obesidade e desnutrição infantil	Identificar e priorizar o atendimento das famílias e crianças em maior vulnerabilidade e implementar ações intersectoriais, de assistência social e educação, entre outros.
Organizar os serviços de saúde, ações de prevenção de agravos e promoção da saúde, além da melhora do acompanhamento do crescimento e do desenvolvimento nos primeiros anos de vida		
Fomentar à organização e qualificação dos serviços especializados para atenção integral a crianças e suas famílias em situação de violência sexual	Implementar a "Linha de Cuidado para a Atenção Integral à Saúde de Crianças, Adolescentes e suas	Articular ações intrasectoriais e intersectoriais de prevenção de acidentes, violências e promoção da cultura de paz



PREFEITURA MUNICIPAL DE SÃO GABRIEL DA PALHA/ES
SECRETARIA MUNICIPAL DE SAÚDE

al.	Famílias em Situação de Violências”.	Realizar ações educativas para evitar e prevenir acidentes, especialmente durante as visitas domiciliares.
Apoiar à implementação de protocolos, planos e outros compromissos sobre o enfrentamento às violações de direitos da criança pactuados com instituições governamentais e não governamentais que compõem o sistema de garantia de direitos.	Capacitar permanentemente os profissionais da saúde na estratégia da Linha de Cuidado, para a qualificação do percurso da criança e sua família em situação de violência no serviço	
Sensibilizar e capacitar os profissionais de saúde que atuam na rede para a notificação compulsória dos casos de violência doméstica, sexual e outras violências		
AÇÕES DE ENFRENTAMENTO – SAÚDE DO HOMEM		
Implementar e estimular nos serviços de saúde, públicos, uma rede de atenção à saúde do homem que garanta linhas de cuidado, na perspectiva da integralidade	Qualificar os profissionais da rede básica para o correto atendimento à saúde do homem com foco nos principais eixos da PNSH	Garantir a oferta da contração cirúrgica voluntária masculina nos termos da legislação específica
Ampliar e qualificar a atenção ao planejamento reprodutivo masculino, inclusive a assistência à infertilidade	Estimular a participação e inclusão do homem nas ações de planejamento de sua vida sexual e reprodutiva, enfocando inclusive a paternidade responsável;	Estimular, implantar, implementar e qualificar pessoal para a atenção às disfunções sexuais masculinas;
Promover na população masculina, conjuntamente com o Programa Nacional de DST/AIDS, a prevenção e o controle das doenças sexualmente transmissíveis e da infecção pelo HIV;	Incentivar o uso de preservativo como medida de dupla proteção da gravidez inoportuna e das DST/AIDS;	
Promover a atenção integral à saúde do homem nas populações negras, gays, bissexuais, travestis, transexuais, trabalhadores rurais, homens com deficiência, em situação de risco, em situação carcerária, entre outros, desenvolvendo estratégias voltadas para a promoção da equidade para distintos grupos sociais;		
Estimular, na população masculina, através da informação, educação e comunicação, o autocuidado;	Realizar a campanha novembro azul, com ações voltadas para população masculina e detecção precoce de CA de próstata	Promover a parceria com os movimentos sociais e populares, e outras entidades organizadas para divulgação ampla das medidas preventivas relacionadas a saúde do homem
Incentivar junto à rede educacional municipal, ações educativas que visem à promoção e atenção da saúde do homem		



PREFEITURA MUNICIPAL DE SÃO GABRIEL DA PALHA/ES
SECRETARIA MUNICIPAL DE SAÚDE

AÇÕES DE ENFRENTAMENTO - IMUNIZAÇÃO	
Realizar busca ativa das crianças com vacinas em atraso	Descentralização das ações de vacinação. Com abertura de outra sala de vacina.
Equipar uma sala no posto de saúde do bairro vila comboni, com todos os insumos necessários para funcionamento de sala de vacina.	Contratar profissionais de saúde para atuar em sala de vacina e equipe volante, e capacitar todas as equipes de saúde.

AÇÕES DE ENFRENTAMENTO – ATENÇÃO BÁSICA	
- Planta atualizada do Município para identificação de áreas consideradas prioritárias; - Participar do processo de territorialização e mapeamento da área de atuação da equipe, identificando grupos, famílias e indivíduos expostos a riscos e vulnerabilidades; - Melhorar o acesso da população ao tratamento odontológico na rede de Atenção Básica; - Realizar atividades preventivas e educativas em Saúde Bucal através do PSE;	- Realizar Processo Seletivo para contratação de profissionais; - Cadastrar a população do município;
- Cadastrar e acompanhar às gestantes - Incentivar a captação de gestantes para início oportuno do pré-natal - Realizar as consultas de pré-natal conforme cronograma, avaliando em cada consulta possíveis alterações e mudanças na estratificação de risco - Manter palestras de saúde bucal junto ao grupo de gestantes	-Manter os encaminhamentos necessários ao CEO (Centro de Especialidades Odontológicas); - Contratar cirurgião-dentista e auxiliar de cirurgião dentista;
- Implantar protocolos de enfermagem; - Promover campanhas para identificação de diabéticos;	- Realizar busca ativa, por meio de visita domiciliar, de faltosas e analisar as dificuldades de acesso às consultas ou exames preconizados; - Oferta de exames com resultado em tempo oportuno - Vincular pré-natal odontológico ao pré-natal médico.
- Busca ativa da população do território	- Garantir os exames diagnósticos de acordo com os Protocolos; - Manter atualizado registro nos sistemas de informação;



PREFEITURA MUNICIPAL DE SÃO GABRIEL DA PALHA/ES
SECRETARIA MUNICIPAL DE SAÚDE

<ul style="list-style-type: none">- Fornecer insumos (glicosímetro e fitas teste) para diabéticos insulino-dependentes;- Prescrever hemoglobina glicada	<ul style="list-style-type: none">- Monitorar casos de internação de repetição;- Garantir exames de rotina;	<ul style="list-style-type: none">- Prescrever atividades físicas;- Visita domiciliar a faltosos e acamados;
<ul style="list-style-type: none">- Acompanhar os hipertensos através de consulta médica e de enfermagem e grupos;	<ul style="list-style-type: none">- Criar grupos direcionando as atividades físicas;	<ul style="list-style-type: none">- Cadastrar os hipertensos no sistema de informação;- Cadastrar, estratificar risco, acompanhar e monitorar os pacientes com Hipertensão
<ul style="list-style-type: none">- Implantar Projeto de informatização (Protocolo Eletrônico) em todas as Unidades de Saúde da Família;- Capacitar profissionais a utilizarem sistema próprio de informatização	<ul style="list-style-type: none">- Adquirir internet para todas ESF's;- Adquirir de equipamentos para estruturação de redes e conexão com a internet;- Ampliar e monitorar o sistema E-SUS;	<ul style="list-style-type: none">- Comprar computadores- Garantir a qualidade do registro das atividades nos sistemas de informação na Atenção Básica- Alimentar o sistema com os indicadores do Previne Brasil
<ul style="list-style-type: none">- Implantar Política de Humanização nas Unidades de Saúde da Família;- Melhorar assistência ao usuário;	<ul style="list-style-type: none">- Implantar Protocolo de Enfermagem nas Unidades de Saúde da Família;- Capacitar equipes de Atenção Básica em Acolhimento dos usuários, promoção de saúde e melhoria da qualidade assistencial;	<ul style="list-style-type: none">- Implantar Acolhimento com Classificação de Risco em todas as Unidades de Saúde da Família;- Participar do acolhimento dos usuários realizando a escuta qualificada das necessidades de saúde;
<ul style="list-style-type: none">- Participar de seminários, simpósios, congressos, jornadas e fóruns visando a capacitação e atualização dos profissionais em áreas técnicas estratégicas para a saúde- Aderir aos Editais	<ul style="list-style-type: none">- Reunir mensalmente com os Agentes da Saúde e equipe do ESF- Aderir e solicitar profissionais junto ao Ministério da Saúde	<ul style="list-style-type: none">- Realizar discussão com os profissionais dos diversos setores para monitorar e avaliar as ações, serviços e programas de saúde da Atenção Primária
<ul style="list-style-type: none">- Ações de combate ao mosquito Aedes aegypti;	<ul style="list-style-type: none">- Prevenção ao uso de álcool, tabaco, crack e outras drogas;- Direito sexual e reprodutivo e prevenção de DST/AIDS;	<ul style="list-style-type: none">- Promoção e avaliação de saúde bucal e aplicação tópica de flúor;- Promoção da alimentação saudável e prevenção da obesidade infantil;



PREFEITURA MUNICIPAL DE SÃO GABRIEL DA PALHA/ES
SECRETARIA MUNICIPAL DE SAÚDE

CONTEÚDO DAS PROGRAMAÇÕES ANUAIS DE SAÚDE

CENTRO DE REABILITAÇÃO FÍSICA E FONOAUDIOLÓGICA

Equipar e estruturar o setor	Contratar fisioterapeutas	Aumentar a carga horária dos profissionais
Contratar fisioterapeutas para as ESFs	Contratar fonoaudiólogos	Contratar fisioterapeuta para a APAE
Contratar fonoaudiólogo para a APAE	Disponibilizar automóvel exclusivo para o setor	Disponibilizar motorista exclusivo para o setor

AÇÕES DE ENFRENTAMENTO- VIGILÂNCIA

Realizar cronograma de capacitação mensal	Capacitar Técnicos de nível superior com auxílio da Regional de Saúde	Capacitar ESFs , ACS e ACE. Incorporar na prática cotidiana dos serviços a integralidade do cuidado, com ênfase na promoção da saúde e prevenção de doenças e agravos a partir da identificação e análise dos fatores geradores de ameaças à vida nas comunidades, bem como da vigilância e controle de doenças transmissíveis e não transmissíveis e a regulação de bens e produtos sujeitos à legislação do SUS.
Manter contato com a Secretaria Estadual de Saúde para viabilizar a ampliação do estoque de soro.	Garantir a digitação de todas as notificações.	
Realizar a investigação dos óbitos		
Aquisição de 02 computadores completos para andamento das rotinas técnicas e administrativas da V.E.	Aquisição de materiais permanentes (03 mesas, 03 cadeiras, 03 Computadores, etc.)	
Contratar 05 novos ACE.		
Aquisição de um veículo tipo van para deslocamento dos ACE para as localidades do interior.		
Garantir suporte de materiais de escritório e permanentes (mesa cadeira, armários, etc...);	Compra de 5 computadores, 5 telefones e 01 impressora.	
Realizar aquisição de computador para todas as ESFs para esta finalidade.	Incorporar a equipe da ESF um técnico referencia em Vigilância em Saúde	Realizar treinamento da ESF para notificação qualificada de agravos.
Contratar um médico infectologista	Contratar um assistente social	Contratar um farmacêutico



PREFEITURA MUNICIPAL DE SÃO GABRIEL DA PALHA/ES
SECRETARIA MUNICIPAL DE SAÚDE

AÇÕES DE ENFRENTAMENTO – ASSISTÊNCIA FARMACÉUTICA	
Contratar: 1 atendente 2 Farmacêuticos Plantonistas Contratar: 9 Farmacêuticos ESFs 2 Farmacêuticos Ônibus Itinerante (zona rural)	Projeto Farmácia Itinerante: Aquisição de Ônibus adaptado
Contratar 02 atendentes e 02 Farmacêuticos.	Estruturar: - Sala de Armazenamento - Sala de Atendimento Farmacêutico - Geladeira para medicamentos Termolábeis - Máquina de gelo - Armários, Computadores, Impressora, Xérox, Mesas e Cadeiras
Designar funcionário específico e exclusivo para as compras de medicamentos e insumos farmacêuticos	



PREFEITURA MUNICIPAL DE SÃO GABRIEL DA PALHA/ES
SECRETARIA MUNICIPAL DE SAÚDE

AÇÕES DE ENFRENTAMENTO - TRANSPORTE		
Renovar e equipar toda frota de automóveis usados.	Fazer uma busca pelo mercado automobilístico para aquisição de veículos usados em socorro mais modernos.	Ir em busca de emendas parlamentar e apoios governamentais para aquisição de nova frota.
Aumentar a equipe de motoristas.	Realizar processo seletivo.	Buscar motoristas ociosos em outras secretarias.

AÇÕES DE ENFRENTAMENTO - CONSELHO MUNICIPAL DE SAÚDE

- 1) Elaborar e Revisar o Regimento Interno do CMS;
- 2) Garantir a efetivação dos Termos estabelecidos no Regimento Interno;
- 3) Aplicar sanções quando não for seguido o regimento;
- 4) Elaborar Atas e Resoluções com suas publicações para o conhecimento dos munícipes.
- 5) Deliberar e Acompanhar o funcionamento da Rede Básica e complementar de Saúde, seguindo as diretrizes do SUS.

AÇÕES DE ENFRENTAMENTO – SAÚDE DO IDOSO

- Realizar os objetivos buscando uma qualidade de vida aos Idosos do Município.
- Elaborar, avaliar o Plano de Assistência ao Idoso;
- Realizar parcerias e estabelecer ações educativas para os pacientes e seus cuidadores;
- Criar programas de trabalho voluntário e promover oficinas promovendo e enfatizando os direitos dos idosos.
- Monitorar e orientar idosos e familiares a respeito da dependência de drogas ansiolíticas e riscos de quedas e fraturas.
- Monitorar a situação vacinal e cadastros no HIPERDIA dos idosos;
- Realizar visitas domiciliares realizando protocolo de atendimento e implementar o serviço de reabilitação da capacidade funcional comprometida. Incentivar a prática/prescrição de atividades físicas pelos profissionais das US;



PREFEITURA MUNICIPAL DE SÃO GABRIEL DA PALHAVES
SECRETARIA MUNICIPAL DE SAÚDE

AÇÕES DE ENFRENTAMENTO - ATENDIMENTO DE URGÊNCIA E EMERGÊNCIA		
Buscar parcerias com os município circunvizinhos	Buscar co-financiamento Estadual e Federal e	Contratar serviços hospitalares na rede filantrópica e/ou particular do município
Adaptar o Hospital Municipal para reserva dos leitos de retaguarda	Buscar co-financiamento Estadual e Federal e	
Contratar equipe mínima para realização de partos normais e cesáreo.	Buscar co-financiamento Estadual e Federal e	Contratar serviços hospitalares na rede filantrópica e/ou particular do município
Contratar equipe mínima para realização de Cirurgias.	Buscar co-financiamento Estadual e Federal e	Contratar serviços hospitalares na rede filantrópica e/ou particular do município
Garantir o financiamento com recurso próprio	Buscar co-financiamento Estadual e Federal e	Garantir o bom funcionamento dos equipamentos hospitalares
Garantir a realização de exames de radiografia 24 horas	Garantir a realização de exames de análises clínicas.	Garantir a realização de exames complementares ao diagnóstico clínico.
Contratar serviços hospitalares na rede filantrópica e/ou particular do município	Comprar equipamentos e mobiliários	Reformar leitos desocupados

AÇÕES DE ENFRENTAMENTO - OUVIDORIA

Comprar computador para sala de ouvidoria	Contratar profissional para recepção das denúncias, elogios e sugestões	Criar campo específico no site da prefeitura para acesso da ouvidoria da saúde pela população
---	---	---

AÇÕES DE ENFRENTAMENTO - VALORIZAÇÃO DOS ACS E ACE

Buscar parcerias com escolas técnicas para capacitação dos profissionais	Incentivar a realização de cursos de nível superior e pós graduação	Garantir horário reservado para estudos
Comprar uniformes para os ACS e ACE	Comprar Equipamentos de Proteção Individual	Comprar protetor solar e repelente
Fazer manutenção dos equipamentos de informática	Repor os tablets que apresentarem defeito	Realizar treinamentos constante para utilização das ferramentas tecnológicas



PREFEITURA MUNICIPAL DE SÃO GABRIEL DA PALHA/ES
SECRETARIA MUNICIPAL DE SAÚDE

AÇÕES DE ENFRENTAMENTO – LABORATÓRIO PÚBLICO MUNICIPAL

Capacitar profissionais solicitantes e reguladores de 100% das unidades básicas de saúde (UBS) e dos Ambulatórios de Especialidades (AE) para aplicação dos protocolos no acesso a exames prioritários, reduzindo o tempo médio de espera par a exames.
Garantir a solicitação das respectivas manutenções através de escritórios de gestão. Proporcionar um local de trabalho com oferta de serviços de forma segura e agradável atendendo as normas sanitárias vigentes.
Garantir a solicitação das respectivas manutenções através de escritório de gestão. Zelar pelo bom uso e tempo de vida útil dos equipamentos, assim como a qualidade dos exames ofertados.
Garantir a conferência do patrimônio anual do laboratório.
Realizar planejamento estratégico com abertura de processos licitatórios de compras e insumos laboratoriais para garantir a continuidade ininterrupta dos exames ofertados.
Realizar projeto contemplando a proposta, com especificações técnicas e apresentação a equipe de gestão.
Garantir a continuidade da execução de tuberculose (bacilosopia) no município, visto que com a pandemia do COVID-19 o serviços foi suspenso pela falta da cabine, considerando a alta transmissibilidade e risco de tuberculose e Covid 19.
Realizar projeto contemplando a proposta com especificações técnicas e apresentação a equipe de gestão.
Aumentar a qualidade do serviço prestado e promover a biossegurança.
Realizar projeto contemplando a proposta, com especificações técnicas e apresentação a equipe de gestão.
Realizar projeto contemplando a proposta, com especificações técnicas e apresentação a equipe de gestão.
Padronizar toda a rotina laboratorial através dos POPs para que todos desempenhem as técnicas da mesma forma. Promover treinamentos periódicos por setores, recepção, coleta, preparação de amostras, análise, tratamento dos dados etc, com apresentação dos POPS por setor.
Promover periodicamente treinamento com apresentação do PGRSS para ciência de todos e aplicação das normas padronizadas no plano.
Aumentar a qualidade dos serviços prestados. Evitar ocorrência de acidentes de trabalho através de manuais, POPS e treinamentos.



PREFEITURA MUNICIPAL DE SÃO GABRIEL DA PALHA/ES
SECRETARIA MUNICIPAL DE SAÚDE

Promover biossegurança laboratorial.
Realizar projeto contemplando a proposta, com especificações e apresentação a equipe de gestão.
Manter os bioquímicos atualizados e ingressados em uma sociedade de respaldo nacional.
Realizar projeto contemplando a proposta, com especificações técnicas e apresentação a equipe de gestão.
Promover a compra de soros controles padronizados para monitorar a rotina laboratorial, e consequentemente melhorar a qualidade na fase analítica do processo.
Buscar qualidade e credibilidade para o Laboratório Municipal, além de uma educação continuada aos profissionais. Esta etapa aumenta a qualidade na fase pós analítica do processo.
Realizar projeto contemplando a proposta, com especificações técnicas e apresentação a equipe de gestão.
O laboratório torna-se ponto de apoio diagnóstico na oferta de exames diversos de interesse em saúde pública de forma interligada com a secretaria municipal de saúde.
Promover essa interligação aos demais setores que ainda não possuem.
Aumentar a cobertura de internet nos pontos de atenção descobertos como, Vila Fartura, para tornar possível essa comunicação Inter setorial.
Melhorar e ampliar o atendimento as coletas externas e postos de saúde da zona rural.
Criar normas de funcionamento interno padronizadas no que tange a parte laboratorial do processo.
Tornar sabido para os setores envolvidos como funciona a parte do laboratório no atendimento da demanda compartilhada.

AÇÕES DE ENFRENTAMENTO - UVZ		
Busca de recursos financeiros.	Desenvolver projetos de arquitetura, estrutural, hidrossanitário e de processos de trabalho.	Construir a estrutura física da Unidade de Controle de Zoonoses
* Construir a estrutura física da Unidade de Controle de Zoonoses		
*Adquirir equipamentos necessários para execução e manutenção das atividades de campo e veterinárias.		
Aquisição de equipamentos específicos para bem estar animal	Aquisição de EPIs para execução das atividades	Treinamento sobre Vigilância e prevenção de

Handwritten signature



PREFEITURA MUNICIPAL DE SÃO GABRIEL DA PALHA/ES
SECRETARIA MUNICIPAL DE SAÚDE

Adquirir linha telefônica e aparelho específico para atendimento da demanda da população	Construir um ambulatório na Unidade de Vigilância Zoonótica para atendimento de demanda espontânea	acidentes de trabalho para os servidores
Construir uma sala de reunião na Unidade de Vigilância Zoonótica	Adquirir equipamentos de multimídia (TV, WebCAM, Microfone, computador) e móveis de auditório (mesa de reunião, cadeiras, ar condicionado)	Adquirir rede de internet de velocidade rápida e estável.
Manter profissionais ativos em número suficiente	Adquirir veículo para locomoção	Garanti o abastecimento de matérias de uso.
Construir sala específica para realização de eutanásia e necropsia de animais	Adquirir materiais de necropsia animal, assim como equipamentos e materiais para conservação das amostras	Adquirir veículo para trabalho de campo.
Construir sala de consulta e coleta de exames com materiais de ambulatório veterinário	Adquirir materiais necessários para realização das coletas	Adquirir veículo para trabalho de coleta a campo
Construir laboratório de diagnóstico veterinário equipado com microscópio, corantes e materiais de uso de rotina	Adquirir autoclave para esterilização de material	Adquirir freezer para armazenamento de amostras
Contruir e equipar sala de ambulatório para realização da vacinação de cães e gatos	Adquirir câmara científica para armazenamento dos imunobiológicos	Adquirir computador para cadastro e acompanhamento da ficha do animal vacinado
Abertura de processo seletivo	Realização de processo seletivo	
Abertura de processo seletivo	Realização de processo seletivo	
Abertura de processo seletivo	Realização de processo seletivo	
Aquisição de armadilhas para coleta de vetores	Aquisição de veículo para coleta a campo	Aquisição de materiais necessário para o trabalho de coleta a campo
Construção de laboratório de zoonoses	Aquisição de lupas eletrônicas	Aquisição de materiais de consumo para processamento dos vetores.
Aquisição de microscópio para realização de exames	Construção de laboratório de zoonoses	Aquisição de materiais necessários para realização dos trabalhos.
Aquisição de microchips e plataforma de cadastro dos animais	Contratação por meio de chamada pública de clínica veterinárias para execução de castração	Desenvolver regulamentação de posse responsável
Aquisição de computadores	Realização de curso para os servidores quanto a temática de análise epidemiológica	Formar profissionais habilitados para execução da atividade.
Aquisição de armadilhas para captura	Liberação de pagamento de horas extras e noturnas para os servidores	Aquisição de veículo para trabalho de campo
Aquisição de material de consumo	Aquisição de veículo para trabalho de campo	Construção de laboratório de zoonoses
Aquisição de armadilhas de gato, caixas de contenção, caixas de transporte e puçás	Aquisição de veículo para trabalho de campo	Aquisição de material de consumo.



Aquisição de notebook e Datashow

Conteúdo das Programações anuais de saúde (PAS) - REGULAÇÃO MUNICIPAL

AÇÕES DE ENFRENTAMENTO	
Comprar serviços de consulta médica: oftalmologista; urologista; neurologista; dermatologista; Gastroenterologista e outras.	Comprar serviços de Tomografia; Cintilografia; Ressonância magnética; Endoscopia; Teste ergométrico; Ultrassonografias; Mamografias e outros.

AVALIAÇÃO

As ações e suas implementações virão para acrescentar e proporcionar uma melhoria na qualidade principalmente da atenção primária a saúde e essas ações serão avaliadas pela Secretaria Municipal de Saúde, Conselho Municipal de Saúde através dos indicadores SIOPS e Pactuação de Indicadores e Relatório Anual de Gestão.

São Gabriel da Palha – ES, em 12 de Dezembro de 2022.


VALTAMAR FARONI
SECRETÁRIO MUNICIPAL DE
SAÚDE DE SÃO GABRIEL