



PREFEITURA MUNICIPAL DE SANTA TERESA

Estado do Espírito Santo

*“Primeira Cidade de Colonização Italiana do Brasil”*

*“Doce Terra dos Colibris”*



# **PROGRAMAÇÃO ANUAL DE SAÚDE**

## **2024**

SANTA TERESA/ES

Dezembro/2023



# PREFEITURA MUNICIPAL DE SANTA TERESA

Estado do Espírito Santo

*“Primeira Cidade de Colonização Italiana do Brasil”*

*“Doce Terra dos Colibris”*



**KLEBER MEDICI DA COSTA**

Prefeito Municipal

**GREGÓRIO ROCHA VENTURIM**

Vice-Prefeito Municipal

**FAUSTO COVRE**

Secretário Municipal de Saúde

**DANIELA CAMARA VIEIRA DOS SANTOS**

Subsecretária de Atenção Básica e Vigilância em Saúde

**FÁBIO JOÃO MARTINS TEIXEIRA**

Subsecretário de Atenção Especializada



# PREFEITURA MUNICIPAL DE SANTA TERESA

Estado do Espírito Santo

*“Primeira Cidade de Colonização Italiana do Brasil”*

*“Doce Terra dos Colibris”*



## IDENTIFICAÇÃO DO MUNICÍPIO

Kleber Medici da Costa é o Prefeito do Município de Santa Teresa na Gestão 2021/2024.

Gregório Rocha Venturim é o Vice-Prefeito da Gestão no mesmo período.

Como representante do Poder Executivo, é o Prefeito quem encabeça a administração da Cidade, empreendendo a gestão da coisa pública, do controle do erário ao planejamento e concretização de obras, sejam elas em termos de construção civil ou da área social. Logo, o poder executivo é de fato aquele quem executa, coloca em prática um conjunto de intenções do Governo, realiza determinada obra, projeto, programa ou política pública. Além disso, cabe ao Prefeito não apenas sancionar as leis aprovadas em votação pela Câmara, mas tanto vetar quanto elaborar propostas de leis quando achar necessário.

Contudo, o Prefeito não governa sozinho, e por isso depende de apoio político da Câmara Municipal, assim como de outras esferas governamentais, ou seja, do Governo Estadual e Federal. A ajuda destes dois últimos se dá através de repasses de verbas, convênios e auxílios de toda natureza para a realização de obras e implantação de programas sociais, os quais, principalmente no caso de prefeituras de pequenos municípios, tornam-se fundamentais para o atendimento das demandas locais.

- **População:** 27.863 habitantes (Fonte: Sistema de Informação em Saúde para a Atenção Básica - SISAB. Dados gerados em: 03 de Outubro de 2023 - 10:27h.)
- **Endereço da Prefeitura Municipal:** Rua Darly Nerty Vervloet, nº. 446, Centro, Santa Teresa-ES, CEP: 29650-000
- **Telefone:** (27) 3259-3900
- **Site:** <https://santateresa.es.gov.br/>
- **E-mail:** [gabinete@santateresa.es.gov.br](mailto:gabinete@santateresa.es.gov.br)



# PREFEITURA MUNICIPAL DE SANTA TERESA

Estado do Espírito Santo

*"Primeira Cidade de Colonização Italiana do Brasil"*

*"Doce Terra dos Colibris"*

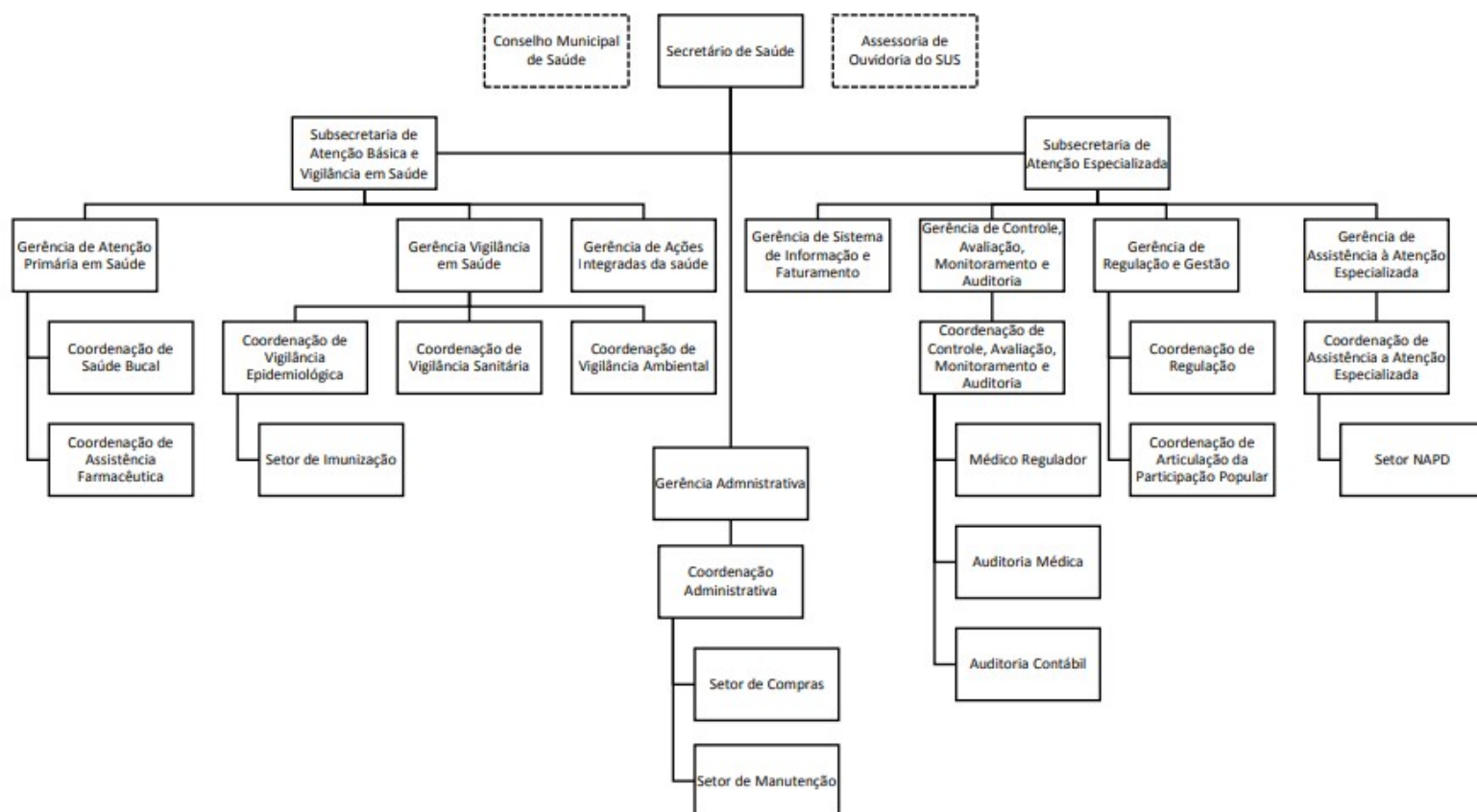


## IDENTIFICAÇÃO DA SECRETARIA MUNICIPAL DE SAÚDE

Órgão ligado ao Chefe do Poder Executivo Municipal, tendo como âmbito de ação, o planejamento, a coordenação, a execução, avaliação e o controle das atividades relativas à Assistência Integral a Saúde da população do Município.

- **Endereço da Secretaria de Saúde:** Rua Darly Nerty Vervloet, nº. 446, Centro, Santa Teresa-ES, CEP: 29650-000
- **Telefone:** (27) 3259-3903
- **E-mail:** saude@santateresa.es.gov.br

## ORGANOGRAMA DA SECRETARIA MUNICIPAL DE SAÚDE





# PREFEITURA MUNICIPAL DE SANTA TERESA

Estado do Espírito Santo

*"Primeira Cidade de Colonização Italiana do Brasil"*

*"Doce Terra dos Colibris"*



## IDENTIFICAÇÃO DO CONSELHO MUNICIPAL DE SAÚDE

Instituído pela Lei Municipal nº. 1073, de 08 de dezembro de 1992, em caráter permanente, como órgão deliberativo do Sistema Único de Saúde - SUS, no âmbito do Município de Santa Teresa.

O Conselho Municipal de Saúde de Santa Teresa tem caráter deliberativo, normativo, fiscalizador e consultivo, constituindo-se em um órgão colegiado, composto paritariamente por: Representantes do Governo e as Prestadoras de serviços privados conveniados ou sem fins lucrativos (25%), Representantes dos Trabalhadores da Rede Pública ou Privada de Saúde (25%) e Representantes dos Usuários (50%).

Tem como objetivo básico o estabelecimento, acompanhamento, avaliação e controle da política e diretrizes municipais de saúde, além de fiscalizar as contas do Fundo Municipal de Saúde e avaliar as necessidades de ofertas de serviços constituindo-se, em instância máxima, co-responsável do Sistema Único de Saúde no Município.

### **Diretoria do Conselho Municipal de Saúde de Santa Teresa - CMSST:**

**Presidente:** Fábio João Martins Teixeira.

**Vice-Presidente:** Samira Sperandio Merlo.

**Secretário Executivo:** Jean Carlos Arndt.

### **Localização e funcionamento:**

**Endereço:** Prédio da Prefeitura Municipal - Rua Darly Nerty Vervloet, nº. 446, Centro, Santa Teresa-ES, CEP: 29.650-000.

**Funcionamento:** Segunda à sexta-feira, de 08:00 às 11:00 horas, e de 12:30 às 15:30 horas.

**Telefone:** (27) 3259-3881.

**E-mail:** cmsst@santateresa.es.gov.br



# PREFEITURA MUNICIPAL DE SANTA TERESA

Estado do Espírito Santo

*“Primeira Cidade de Colonização Italiana do Brasil”*

*“Doce Terra dos Colibris”*



## COMPOSIÇÃO DO CONSELHO MUNICIPAL DE SAÚDE

LETÍCIA LOSS

Titular – Representante dos Usuários: Associação Pestalozzi de Santa Teresa/ES.

GERALDO BARCELOS BOLONHA

Suplente – Representante dos Usuários: Associação Pestalozzi de Santa Teresa/ES.

LACY FILGUEIRAS DE AMORIM

Titular – Representante dos Usuários: Lions Club de Santa Teresa/ES.

MÔNICA DE MÔNICO MAGALHÃES

Suplente – Representante dos Usuários: Lions Club de Santa Teresa/ES.

MARGARIDA LIBRE COSER AVANCINI

Titular – Representante dos Usuários: Congregação Vicentina de Santa Teresa/ES.

LIBERALINA TORNEIRE ZAGO

Suplente – Representante dos Usuários: Congregação Vicentina de Santa Teresa/ES.

OSORANI ANA RASSELI BARONE

Titular – Representante dos Usuários: Sindicato dos Trabalhadores Rurais, Agricultores e Agricultores Familiares de Santa Teresa/ES.

ADRIANA RUBIA RASSELE BAZON

Suplente – Representante dos Usuários: Sindicato dos Trabalhadores Rurais, Agricultores e Agricultores Familiares de Santa Teresa/ES.

JABES DE OLIVEIRA LIMA

Titular – Representante dos Usuários: Igrejas Evangélicas de Santa Teresa/ES.

DONIAS MESSIAS SOARES

Suplente – Representante dos Usuários: Igrejas Evangélicas de Santa Teresa/ES.



# PREFEITURA MUNICIPAL DE SANTA TERESA

Estado do Espírito Santo

*“Primeira Cidade de Colonização Italiana do Brasil”*

*“Doce Terra dos Colibris”*



VYTOR HUGO PEREIRA MENDES

Titular – Representante dos Usuários: Escola de Ensino Superior São Francisco de Assis (ESFA) de Santa Teresa/ES.

CLAUDINÉIA MOGNATO DALMASCHIO

Suplente – Representante dos Usuários: Escola de Ensino Superior São Francisco de Assis (ESFA) de Santa Teresa/ES.

GILMAR DUARTE

Titular – Representante dos Trabalhadores da Rede Pública e Privada de Saúde: Serviços Municipais da Área de Saúde de Santa Teresa/ES.

ANA MARIA MASSI NUNES

Suplente – Representante dos Trabalhadores da Rede Pública e Privada de Saúde: Serviços Municipais da Área de Saúde de Santa Teresa/ES.

FÁBIO JOÃO MARTINS TEIXEIRA

Titular – Representante dos Trabalhadores da Rede Pública e Privada de Saúde: Serviços Municipais da Área de Saúde de Santa Teresa/ES.

DANIELA CAMARA VIEIRA DOS SANTOS

Suplente – Representante dos Trabalhadores da Rede Pública e Privada de Saúde: Serviços Municipais da Área de Saúde de Santa Teresa/ES.

EUDAYR ALVES MOREIRA JÚNIOR

Titular – Representante dos Trabalhadores da Rede Pública e Privada de Saúde: Clínicas, Drogarias e Laboratórios de Santa Teresa/ES.

JULIANA ANDRÉIA XAVIER DA ROCHA ZUFFELATO

Suplente – Representante dos Trabalhadores da Rede Pública e Privada de Saúde: Clínicas, Drogarias e Laboratórios de Santa Teresa/ES.





# PREFEITURA MUNICIPAL DE SANTA TERESA

Estado do Espírito Santo

*“Primeira Cidade de Colonização Italiana do Brasil”*

*“Doce Terra dos Colibris”*



FAUSTO COVRE

Titular – Representante do Governo e Prestadores de Serviços Privados: Secretaria Municipal de Saúde de Santa Teresa/ES.

ANDRESSA VENTURINI DEMUNER

Suplente – Representante do Governo e Prestadores de Serviços Privados: Secretaria Municipal de Saúde de Santa Teresa/ES.

SAMIRA SPERANDIO MERLO

Titular – Representante do Governo e Prestadores de Serviços Privados: Secretaria Municipal de Educação de Santa Teresa/ES.

ANGELA RASSELE CORTELETTI DA SILVA

Suplente – Representante do Governo e Prestadores de Serviços Privados: Secretaria Municipal de Educação de Santa Teresa/ES.

DAYANA DELGADO FREIRE

Titular – Representante do Governo e Prestadores de Serviços Privados: Hospital Madre Regina Protmann de Santa Teresa/ES.

WILSON CARLOS MOSCHEM

Suplente – Representante do Governo e Prestadores de Serviços Privados: Hospital Madre Regina Protmann de Santa Teresa/ES.





# PREFEITURA MUNICIPAL DE SANTA TERESA

Estado do Espírito Santo

*“Primeira Cidade de Colonização Italiana do Brasil”*

*“Doce Terra dos Colibris”*



## APRESENTAÇÃO

Em cumprimento à Legislação Organizativa do Sistema Único de Saúde - SUS, a Secretaria de Saúde vem apresentar a Programação Anual de Saúde do Município de Santa Teresa/ES para o exercício de 2024.

O presente documento tem por finalidade precípua servir de guia para as ações de saúde a serem implantadas, desenvolvidas e executadas ao longo do mencionado exercício.

Coaduna-se com as ações previstas no Plano Municipal de Saúde 2022-2025.

Não obstante, a Programação Anual de Saúde é um instrumento que direciona a atenção do controle social e possibilita aos Gestores Municipais monitorar seu programa de governo anualmente.

É parte importante do Relatório Anual de Gestão e auxilia na confecção dos relatórios trimestrais elaborados pela Secretaria de Saúde.

Os recursos financeiros destinados à execução das ações do SUS em Santa Teresa/ES são movimentados através do Fundo Municipal de Saúde (FMS), por meio de transferências municipais, estaduais e federais.



# PREFEITURA MUNICIPAL DE SANTA TERESA

Estado do Espírito Santo

*“Primeira Cidade de Colonização Italiana do Brasil”*

*“Doce Terra dos Colibris”*



## DIRETRIZES DA PROGRAMAÇÃO ANUAL DE SAÚDE - 2023

**DIRETRIZ 1** – Aprimoramento da Gestão

**DIRETRIZ 2** – Assistência à Saúde

**DIRETRIZ 3** – Estrutura Física e Equipamentos

**DIRETRIZ 4** – Regulação dos Sistemas de Saúde

**DIRETRIZ 5** – Educação Permanente em Saúde

**DIRETRIZ 6** – Participação Popular

**DIRETRIZ 7** – Assistência Farmacêutica

**DIRETRIZ 8** – Vigilância em Saúde



# PREFEITURA MUNICIPAL DE SANTA TERESA

Estado do Espírito Santo  
“Primeira Cidade de Colonização Italiana do Brasil”  
“Doce Terra dos Colibris”



## DIRETRIZ 1: Aprimoramento da Gestão

**Objetivo 1.1:** Garantir a manutenção e aprimorar os serviços administrativos de apoio à Rede de Atenção à Saúde, Básica e Especializada.

Descrição da ação	Indicador para monitoramento e avaliação da meta	Unidade de Medida	Meta Plano	Meta 2024
Reorganizar a estrutura administrativa e organograma da Secretaria Municipal de Saúde.	Publicação dos atos de reorganização.	%	100%	-
Implementar Comissão Permanente de Padronização para materiais e equipamentos da Secretaria Municipal de Saúde.	Ato de nomeação da comissão.	%	100%	-
Padronizar a solicitação, aquisição e dispensação de material.	Protocolos implantados.	%	100%	-
Padronizar fluxos, processos e instrumentos de trabalho.	Processos padronizados.	%	100%	100%
Contratar empresa especializada para manutenção dos veículos com reposição de peças.	Contrato celebrado.	%	100%	-
Aprimorar e/ou contratar a empresa especializada para manutenção do parque tecnológico de todos os serviços.	Celebração ou aditamento do contrato.	%	100%	100%
Renovar os contratos de Manutenção de software.	Contratos vigentes x renovado.	%	100%	100%
Criar e implementar o protocolo de uso do transporte da Secretaria Municipal de Saúde.	Protocolo implantado.	%	100%	-
Realizar estudo de viabilidade para continuidade do Laboratório de Endemias.	Apresentação do estudo de viabilidade.	%	100%	-



# PREFEITURA MUNICIPAL DE SANTA TERESA

Estado do Espírito Santo

*"Primeira Cidade de Colonização Italiana do Brasil"*

*"Doce Terra dos Colibris"*



	Caso não seja viável a manutenção do Laboratório de Endemias, contratar laboratório.			
Efetivar e normatizar o controle de frequência com organização da estrutura.	Funcionamento regular do ponto eletrônico.	%	100%	-
Institucionalizar instrumento de avaliação para todos os Servidores da Secretaria Municipal de Saúde de acordo com suas atribuições.	Publicação da instrução normativa.	%	100%	-
Manter realização de estudo prévio para celebração de termo de fomento, convênios ou afins.	Execução dos estudos.	%	70%	60%
Captar recursos para elaboração e execução de projetos.	Recurso captado.	%	100%	100%
Implementar estratégias de promoção e proteção da saúde dos trabalhadores da Secretaria de acordo com a Política Nacional e/ou necessidades da Pasta.	Estratégias implantadas.	%	50%	10%
Viabilizar aporte financeiro rateado entre os municípios aderentes ao Projeto da Unidade Cuidar para manutenção das atividades.	Percentual de execução.	%	100%	100%
Monitorar a execução da Programação Pactuada e Integrada (PPI).	Ação executada.	%	100%	100%



# PREFEITURA MUNICIPAL DE SANTA TERESA

Estado do Espírito Santo

*“Primeira Cidade de Colonização Italiana do Brasil”*

*“Doce Terra dos Colibris”*



## DIRETRIZ 2: Assistência à Saúde

**Objetivo 2.1:** Ampliar o acesso da população aos serviços de Atenção Básica com qualidade, equidade e em tempo oportuno para o atendimento das necessidades de saúde.

Descrição da ação	Indicador para monitoramento e avaliação da meta	Unidade de Medida	Meta Plano	Meta 2024
Ampliar o número de Equipes de Saúde da Família (ESF) por meio da implantação de mais 01 equipe ESF/AB e Saúde Bucal, redistribuindo todo território de saúde.	10ª. Equipe ESF/AB e Saúde Bucal homologada.	%	100%	50%
Manter o processo de Classificação de Risco das Famílias nos territórios de saúde.	Famílias classificadas periodicamente por território.	%	100%	100%
Estruturar e executar o Programa de Atenção ao Tabagista com base nos Protocolos do Ministério da Saúde.	Programa estruturado e em execução.	%	100%	80%
Readequar a Lei para contratação de RH do Núcleo Ampliado de Saúde da Família e Atenção Básica (NASF - AB), de acordo com a demanda do serviço.	Lei aprovada e publicada.	%	100%	-
Reestruturar e implementar o Plano Matricial Multiprofissional em apoio às ESF/AB por meio do NASF-AB.	Plano Matricial Multiprofissional estruturado e implementado.	%	100%	20%
Utilizar o sistema de gestão em saúde para registro e monitoramento das condicionalidades do Programa Bolsa Família (PBF).	Relatórios do sistema.	%	100%	100%
Promover reuniões multissetoriais conforme calendário pré-estabelecido.	Cronograma de reuniões.	%	100%	100%



# PREFEITURA MUNICIPAL DE SANTA TERESA

Estado do Espírito Santo

*“Primeira Cidade de Colonização Italiana do Brasil”*

*“Doce Terra dos Colibris”*



Implantar o serviço de Monitoramento, Gestão e Qualidade de Dados de acordo com as particularidades de cada serviço.	Implementação do serviço.	%	85%	10%
Implementar e consolidar o Sistema de Vigilância Alimentar e Nutricional nas Unidades Básicas de Saúde por meio do sistema de gestão em saúde.	Relatórios do sistema.	%	80%	10%
Aprimorar as ações de prevenção à saúde em todas as UBS.	Cronograma de ações coletivas.	%	100%	100%
Garantir o transporte para todas as ESF para execução de suas atividades.	Atividade realizada x transporte garantido.	%	100%	100%

**Objetivo 2.2:** Ampliar as ações de promoção, prevenção, recuperação e reabilitação, visando à integralidade do cuidado em saúde e redução das taxas de morbimortalidade

Descrição da ação	Indicador para monitoramento e avaliação da meta	Unidade de Medida	Meta Plano	Meta 2024
Garantir a integralidade das Redes de Atenção aos Ciclos de Vida por meio de protocolos e fluxos construídos pelas equipes de saúde municipal.	Protocolos e fluxos estabelecidos.	%	100%	10%
Fortalecer as ações de prevenção e detecção precoce do câncer de colo do útero por meio da realização do exame citopatológicos do colo do útero nas mulheres de 25 a 64 anos, padronizando o protocolo de coleta.	Razão de exames citopatológicos do colo do útero em mulheres de 25 a 64 anos na população residente do território e a população da mesma faixa etária.	Razão	0,7	0,7
Reforçar as ações de prevenção e detecção precoce do câncer de mama por meio da realização da mamografia	Razão de exames de mamografia de rastreamento realizados em	Razão	0,55	0,55



# PREFEITURA MUNICIPAL DE SANTA TERESA

Estado do Espírito Santo

“Primeira Cidade de Colonização Italiana do Brasil”

“Doce Terra dos Colibris”



de rastreamento para as mulheres de 50 a 69 anos.	mulheres de 50 a 69 anos na população residente do território e população da mesma faixa etária.			
Elaborar e implantar protocolo integrado de acolhimento e acompanhamento à vítima de violência, com ênfase para a violência doméstica e sexual.	Protocolo implantado e avaliação do acolhimento.	%	100%	10%
Aprimorar a utilização de protocolos clínicos para solicitação de exames e encaminhamentos por meio do sistema de gestão.	Protocolos implementados.	%	100%	15%

**Objetivo 2.3:** Aprimorar a atenção aos usuários com transtorno mental e/ou ligados ao uso de álcool e outras drogas.

Descrição da ação	Indicador para monitoramento e avaliação da meta	Unidade de Medida	Meta Plano	Meta 2024
Reativar os grupos terapêuticos do Centro de Atenção Psicossocial – CAPS I: dependência química/grupos codependentes, grupos de convivência, oficinas para transtornos mentais graves e grupos de pacientes com ideação suicida.	Agenda de atendimento.	%	100%	100%
Garantir o transporte, quando necessário para execução das atividades do CAPS-I.	Atividade realizada x transporte garantido.	%	100%	100%
Realizar acompanhamento domiciliar, quando necessário.	Número de atendimentos realizados.	%	100%	100%
Realizar busca ativa para inserção de novos pacientes nos programas que compõem o CAPS-I ou para retomada de tratamento quando necessário.	Ação executada.	%	100%	100%
Inserir e criar vínculos entre os pacientes de demanda compulsória com os serviços ofertados pelo CAPS-I.	Nº. de pacientes encaminhados compulsoriamente x Nº. de pacientes que permaneceram no	%	100%	100%





## PREFEITURA MUNICIPAL DE SANTA TERESA

Estado do Espírito Santo  
“Primeira Cidade de Colonização Italiana do Brasil”  
“Doce Terra dos Colibris”



	serviço.			
Elaborar e implantar protocolo integrado envolvendo todos as instituições parceiras do CAPS-I.	Protocolo implantado.	%	100%	10%
Manter a composição mínima de profissionais da equipe CAPS-I.	Composição da equipe.	%	100%	100%
Adquirir materiais e equipamentos necessários para subsidiar o atendimento da equipe de enfermagem.	Materiais e equipamentos adquiridos.	%	100%	-
Adquirir material lúdico.	Material lúdico adquirido.	%	100%	-
Viabilizar local adequado para atendimento dos grupos terapêuticos.	Espaço disponibilizado.	%	100%	-

**Objetivo 2.4:** Adequar o acesso da população com necessidades de reabilitação no âmbito da fisioterapêutica.

Descrição da ação	Indicador para monitoramento e avaliação da meta	Unidade de Medida	Meta Plano	Meta 2024
Readequar os serviços de fisioterapia de acordo com a demanda/necessidade.	Ação executada.	%	100%	-



# PREFEITURA MUNICIPAL DE SANTA TERESA

Estado do Espírito Santo

*“Primeira Cidade de Colonização Italiana do Brasil”*

*“Doce Terra dos Colibris”*



## DIRETRIZ 3: Estrutura Física e Equipamentos

**Objetivo 3.1:** Garantir infraestrutura adequada para a execução das ações e atividades da Secretaria Municipal de Saúde.

Descrição da ação	Indicador para monitoramento e avaliação da meta	Unidade de Medida	Meta Plano	Meta 2024
Reformar a Unidade de ESF Vila Nova.	Reforma concluída.	%	100%	-
Reformar o Ponto de Atenção da ESF de Lombardia.	Reforma concluída.	%	100%	-
Reformar e Ampliar o de Ponto de Atenção da ESF 25 de julho.	Reforma concluída.	%	100%	-
Adquirir terreno para a construção da Unidade de Saúde de São Lourenço.	Terreno adquirido.	%	100%	-
Construir a Unidade de ESF São Lourenço.	Entrega da Unidade de Saúde de São Lourenço.	%	100%	70%
Adquirir materiais e equipamentos para Atenção Primária a Saúde/MAC/ Vigilância em Saúde e Gestão.	Materiais e equipamentos adquiridos.	%	100%	25%
Adquirir e/ou locar veículos para atender a todos os programas de atenção à saúde, transporte sanitário e de urgência/emergência.	Aquisição e/ou locação de veículos.	%	100%	100%
Reformar a sede administrativa da Secretaria Municipal de Saúde.	Reforma concluída.	%	100%	40%
Manter a locação de espaço adequado para funcionamento do almoxarifado, SAMU e outros.	Contratos celebrados.	%	100%	100%
Estruturar os serviços de tecnologia da informação com aquisição de materiais necessários e contratação de internet com melhor qualidade para todos os setores.	Aquisição de insumos/equipamentos e contratação de empresa especializada para o fornecimento	%	100%	100%



## PREFEITURA MUNICIPAL DE SANTA TERESA

Estado do Espírito Santo

*"Primeira Cidade de Colonização Italiana do Brasil"*

*"Doce Terra dos Colibris"*



	do serviço de internet.			
Reestruturar e aprimorar a rede de telefonia da Secretaria Municipal de Saúde.	Rede de telefonia estruturada.	%	100%	-
Manter o espaço físico adequado compartilhado com municípios da Unidade Cuidar de Santa Teresa.	Manutenção compartilhada.	%	100%	50%



# PREFEITURA MUNICIPAL DE SANTA TERESA

Estado do Espírito Santo  
“Primeira Cidade de Colonização Italiana do Brasil”  
“Doce Terra dos Colibris”



## DIRETRIZ 4: Regulação do Sistema de Saúde

**Objetivo 4.1:** Qualificar o processo de Regulação Assistencial como estratégia para garantir o acesso equitativo aos Serviços de Saúde.

Descrição da ação	Indicador para monitoramento e avaliação da meta	Unidade de Medida	Meta Plano	Meta 2024
Implantar a Regulação Formativa dos serviços ofertados na Unidade Cuidar.	Ação executada.	%	100%	-
Implantar e monitorar os Indicadores de Gestão do Serviço de Regulação.	Ação executada.	%	60%	15%
Monitorar mensalmente o tempo de espera entre a solicitação e o agendamento de consulta especializada, sob gestão do Município.	Relatório de monitoramento.	Nº	12	12
Manter o quadro de Rh no Serviço de Regulação de acordo com a evolução da implantação da Regulação Formativa.	Relatório de evolução da implantação da Regulação Formativa.	%	100%	-
Instituir ferramenta de consulta para que o usuário possa visualizar a lista de espera.	Ação executada.	%	100%	-
Implementar o monitoramento dos Protocolos de adesão obrigatória.	Ação executada.	%	100%	100%



# PREFEITURA MUNICIPAL DE SANTA TERESA

Estado do Espírito Santo

*“Primeira Cidade de Colonização Italiana do Brasil”*

*“Doce Terra dos Colibris”*



## DIRETRIZ 5: Educação Permanente em Saúde

**Objetivo 5.1:** Fortalecer os processos educativos, visando a qualificação profissional contínua de todos os servidores da Secretaria Municipal de Saúde.

Descrição da ação	Indicador para monitoramento e avaliação da meta	Unidade de Medida	Meta Plano	Meta 2024
Capacitar os servidores a usarem as ferramentas do Ministério da Saúde existentes para o apoio ao manejo clínico e gestão do SUS, como as tele consultorias e telediagnósticos.	Capacitações realizadas.	Nº	8	2
Viabilizar curso técnico para todos os Agentes Comunitários de Saúde (ACS) e Agente de Combate à Endemias (ACE) por meio do Programa Saúde com Agente sob coordenação do Ministério da Saúde e do Conselho Nacional dos Secretários Municipais de Saúde (Conasems).	ACS e ACE capacitados.	%	100%	-
Constituir comissão de acolhimento dos novos servidores e acompanhamento das metas de educação permanente.	Comissão constituída.	Nº	1	-
Orientar aos novos servidores sobre o funcionamento e a organização da Secretaria Municipal de Saúde e seus respectivos serviços.	Profissionais orientados.	%	100%	100%
Incentivar a participação dos servidores em cursos ofertados por instituições de formação, preferencialmente de acordo com sua área de atuação.	Nº de participações.	%	70%	70%



## PREFEITURA MUNICIPAL DE SANTA TERESA

Estado do Espírito Santo

*“Primeira Cidade de Colonização Italiana do Brasil”*

*“Doce Terra dos Colibris”*



Viabilizar aos profissionais com atribuições de liderança a participação em capacitações oferecidas pela Secretária de Estado da Saúde do Espírito Santo (SESA) e/ou Ministério da Saúde para que posteriormente repliquem os conteúdos programáticos aos demais servidores.	Profissionais capacitados continuamente.	%	100%	100%
Garantir mensalmente horário protegido para cada ponto de atenção à saúde, não ultrapassando o limite máximo de 2 h previamente agendado e comunicado a gestão, para discussão dos processos de trabalho pertinentes a cada serviço, com registro em ata e lista de presença.	Atas de reuniões e lista de presença.	%	80%	80%
Incentivar treinamentos sobre Biossegurança e Segurança do Trabalho.	Nº de participações.	%	70%	70%



# PREFEITURA MUNICIPAL DE SANTA TERESA

Estado do Espírito Santo  
“Primeira Cidade de Colonização Italiana do Brasil”  
“Doce Terra dos Colibris”



## DIRETRIZ 6: Participação Popular

**Objetivo 6.1:** Promover o fortalecimento da Cidadania, da Democracia Participativa e do Controle Social nos Serviços de Saúde Pública no Município de Santa Teresa.

Descrição da ação	Indicador para monitoramento e avaliação da meta	Unidade de Medida	Meta Plano	Meta 2024
Realizar Conferências Municipais de Saúde conforme preconizado pelo Conselho Nacional de Saúde.	Propostas pactuadas.	Nº	2	1
Criar e tornar público o calendário anual de reuniões ordinárias do Conselho Municipal de Saúde.	Calendário publicado.	%	100%	100%
Dar publicidade as deliberações do Conselho Municipal de Saúde, respeitadas as limitações legais.	Nº de deliberações x publicações.	%	100%	100%
Viabilizar espaço físico para as reuniões e demais atividades do Conselho Municipal de Saúde.	Ação executada.	%	100%	-
Implementar canal de comunicação ativa com o usuário.	Ação executada.	Nº	1	-

**Objetivo 6.2:** Fortalecer a transparência e estruturar os processos de trabalho do Setor de Ouvidoria SUS Municipal.

Descrição da ação	Indicador para monitoramento e avaliação da meta	Unidade de Medida	Meta Plano	Meta 2024
Divulgar os canais de acesso à Ouvidoria SUS Municipal.	Ação executada.	%	100%	100%
Viabilizar espaço apropriado para acolhimento do usuário.	Espaço físico adequado.	%	100%	-





## PREFEITURA MUNICIPAL DE SANTA TERESA

Estado do Espírito Santo

*"Primeira Cidade de Colonização Italiana do Brasil"*

*"Doce Terra dos Colibris"*



Divulgar quadrimestralmente os dados estatísticos da Ouvidoria SUS.	Estatísticas veiculadas a toda população.	Nº	12	3
Alinhar com as demais secretarias o aprimoramento no cumprimento dos prazos legais de resposta às ouvidorias.	Ação executada.	Nº	1	1
Implementar canal de comunicação ativa com o usuário.	Ação executada.	Nº	1	-



# PREFEITURA MUNICIPAL DE SANTA TERESA

Estado do Espírito Santo

*“Primeira Cidade de Colonização Italiana do Brasil”*

*“Doce Terra dos Colibris”*



## DIRETRIZ 7: Assistência Farmacêutica

**Objetivo 7.1:** Fortalecer e garantir a Comissão de Farmácia e Terapêutica.

Descrição da ação	Indicador para monitoramento e avaliação da meta	Unidade de Medida	Meta Plano	Meta 2024
Indicar os participantes e suas atribuições na Comissão de Farmácia e Terapêutica.	Publicação das indicações.	%	100%	100%
Realizar 1 reunião a cada 3 meses para discussão de assuntos pertinentes.	Ata da reunião e lista de presença.	Nº	16	4

**Objetivo 7.2:** Atualizar a Relação Municipal de Medicamentos (REMUME).

Descrição da ação	Indicador para monitoramento e avaliação da meta	Unidade de Medida	Meta Plano	Meta 2024
Realizar 1 reunião com a Comissão de Farmácia e Terapêutica para discussão de inclusão/exclusão de medicamentos da REMUME.	Ata da reunião e lista de presença.	Nº	4	1
Enviar formulário de inclusão/exclusão de medicamentos ao Conselho de Saúde Municipal para apreciação.	Formulário enviado.	Nº	4	1
Publicar REMUME atualizada.	REMUME atualizada publicada.	Nº	4	1



# PREFEITURA MUNICIPAL DE SANTA TERESA

Estado do Espírito Santo

*“Primeira Cidade de Colonização Italiana do Brasil”*

*“Doce Terra dos Colibris”*



**Objetivo 7.3:** Capacitar e qualificar os dispensários de medicamentos.

Descrição da ação	Indicador para monitoramento e avaliação da meta	Unidade de Medida	Meta Plano	Meta 2024
Realizar capacitações semestrais para os servidores lotados nos dispensários de medicamentos.	Ação executada.	Nº	8	2
Viabilizar a participação da Assistência Farmacêutica em todas as discussões que envolvam medicamentos e/ou insumos farmacêuticos.	Ação executada.	%	100%	100%

**Objetivo 7.4:** Índice de Cobertura de Medicamentos da REMUME.

Descrição da ação	Indicador para monitoramento e avaliação da meta	Unidade de Medida	Meta Plano	Meta 2024
Realizar aquisições de medicamentos necessários por meio do SERP, CIM Polinorte e Atas próprias do Município.	Ação executada.	%	100%	100%



# PREFEITURA MUNICIPAL DE SANTA TERESA

Estado do Espírito Santo

*“Primeira Cidade de Colonização Italiana do Brasil”*

*“Doce Terra dos Colibris”*



## DIRETRIZ 8: Vigilância em Saúde

**Objetivo 8.1:** Atualizar e implementar fluxogramas e protocolos da Vigilância em Saúde.

Descrição da ação	Indicador para monitoramento e avaliação da meta	Unidade de Medida	Meta Plano	Meta 2024
Atualizar e implementar os protocolos e fluxogramas para vigilância das arboviroses.	Protocolos e fluxogramas implementados.	%	100%	-
Atualizar e implementar protocolos e fluxogramas de Infecções Sexualmente Transmissíveis.	Protocolos e fluxogramas implementados.	%	100%	10%
Atualizar e implementar protocolo e fluxogramas para doenças e agravos de notificação compulsória da Vigilância Epidemiológica.	Protocolos e fluxogramas implementados.	%	100%	25%
Atualizar e implementar protocolo do Programa Municipal de Imunização.	Protocolo implementado.	%	100%	-
Atualizar e implementar protocolos e fluxogramas de Tuberculose e Hanseníase.	Protocolos e fluxogramas implementados.	%	100%	10%
Atualizar e implementar protocolos e fluxogramas da Vigilância Ambiental em Saúde.	Protocolos e fluxogramas implementados.	%	100%	25%
Atualizar e implementar protocolo e fluxogramas para intoxicações exógenas e realizar a integração com o programa Vigilância em Saúde de Populações Expostas a Agrotóxicos (VSPEA).	Protocolos e fluxogramas implementados.	%	100%	-



## PREFEITURA MUNICIPAL DE SANTA TERESA

Estado do Espírito Santo

*“Primeira Cidade de Colonização Italiana do Brasil”*

*“Doce Terra dos Colibris”*



**Objetivo 8.2:** Garantir a atualização e monitoramento de dados dos Sistemas de Informações de Vigilância em Saúde de forma qualitativa e em tempo oportuno.

Descrição da ação	Indicador para monitoramento e avaliação da meta	Unidade de Medida	Meta Plano	Meta 2024
Aprimorar o processo de inserção de dados do Sistema de Informação de Mortalidade (SIM), garantindo 90% de registros de óbitos até 30 dias após o final do mês de ocorrência.	Ação executada.	%	100%	100%
Aprimorar o processo de inserção de dados do Sistema de Informação de Nascidos Vivos (SINASC), garantindo 90% de registros de nascidos vivos até 60 dias após o final do mês de ocorrência.	Ação executada.	%	100%	100%
Aprimorar a inserção de dados no Sistema de Informação de Notificação de Doenças e Agravos (ESUS/VS), garantindo o registro imediato de 80% dos casos e encerramento em até 60 dias, a partir da data de notificação.	Ação executada.	%	100%	100%
Capacitar as fontes notificadoras para registro no ESUS/VS.	Quantitativo de capacitações realizadas.	%	100%	-

**Objetivo 8.3:** Fortalecer a gestão dos processos de trabalho da Vigilância em Saúde.

Descrição da ação	Indicador para monitoramento e avaliação da meta	Unidade de Medida	Meta Plano	Meta 2024
Aperfeiçoar a rotina de investigação de óbitos materno, infantil e em mulheres em idade fértil, bem como todas as causas mal definidas em até 180 dias a contar da notificação.	Ação executada.	%	100%	100%



# PREFEITURA MUNICIPAL DE SANTA TERESA

Estado do Espírito Santo

*“Primeira Cidade de Colonização Italiana do Brasil”*

*“Doce Terra dos Colibris”*



**Objetivo 8.4:** Implementar a organização do Programa Municipal de Imunização.

Descrição da Meta	Indicador para monitoramento e avaliação da meta	Unidade de Medida	Meta Plano	Meta 2024
Supervisionar no mínimo bimestralmente as salas de vacina.	Relatório de supervisão.	%	80%	80%
Manter a cobertura vacinal de rotina e campanhas conforme preconizado pelo Ministério da Saúde.	Cobertura vacinal.	%	100%	100%
Viabilizar estrutura adequada para Rede de Frio e Sala de vacinas.	Redes estruturadas.	%	100%	100%
Monitorar estoque da rede de frio para que, no mínimo, 80% das salas de vacina realizem inserção mensal das doses de vacinas aplicadas e da movimentação de imunobiológicos, no sistema oficial de informação do Programa Nacional de Imunizações.	Monitoramento realizado.	%	100%	100%

**Objetivo 8.5:** Fortalecer as ações de Vigilância Ambiental em Saúde.

Descrição da ação	Indicador para monitoramento e avaliação da meta	Unidade de Medida	Meta Plano	Meta 2024
Garantir a rotina do Programa VIGIÁGUA com o envio regular das amostras para o LACEN, bem como as ações de orientações e comunicação adequadas a população quanto a execução do programa.	Ação executada.	%	100%	100%
Garantir os insumos necessários para coleta de no mínimo 75% do de análises obrigatórias do Programa VIGIÁGUA.	Insumos disponibilizados.	%	100%	100%



# PREFEITURA MUNICIPAL DE SANTA TERESA

Estado do Espírito Santo

*“Primeira Cidade de Colonização Italiana do Brasil”*

*“Doce Terra dos Colibris”*



Implementar o Programa de Vigilância em Saúde da população exposta a agrotóxicos, articulando ações intersectoriais com outras instituições (INCAPER, IDAF, fornecedores e etc).	Programa implantado.	%	100%	15%
Implementar Programa de Controle e prevenção de Acidentes por animais peçonhentos.	Ação executada.	%	100%	10%
Aprimorar o Programa de Controle e Combate ao <i>Aedes Aegypti</i> garantindo o cumprimento de quatro ciclos de FAD, bem como o controle por meio do manejo adequado.	Ação executada.	%	100%	100%
Realizar inquérito coproscópico anual iniciando-se pelas ESF São João de Petrópolis, ESF Santo Antônio do Canaã, ESF Várzea Alegre.	Nº de exames.	Nº	4	1
Intensificar Ações de Educação em Saúde com a comunidade.	Ação executada.	%	100%	100%
Aperfeiçoar os Postos de Informação de Malária (PIMs) e Posto de Informação de Triatomíneos (PIT's) em todas as unidades de saúde, garantindo o monitoramento da Malária e Doença de Chagas.	Postos organizados.	%	80%	20%
Viabilizar os insumos e a estrutura, para realização da Campanha Antirrábica Animal, visando a cobertura vacinal de no mínimo 80%.	Campanha realizada.	Nº	4	1
Manter ações contínuas de controle e prevenção da Leishmanioses (tegumentar e visceral).	Ação executada.	%	100%	100%
Realizar inquérito para Leishmanioses (tegumentar e visceral) em no mínimo 80% da população canina iniciando-se pelas ESF São João de Petrópolis, ESF Santo Antônio do Canaã, ESF Várzea Alegre.	Inquérito realizado.	Nº	4	1





## PREFEITURA MUNICIPAL DE SANTA TERESA

Estado do Espírito Santo

*“Primeira Cidade de Colonização Italiana do Brasil”*

*“Doce Terra dos Colibris”*



**Objetivo 8.6:** Fortalecer as ações da Vigilância Sanitária.

Descrição da ação	Indicador para monitoramento e avaliação da meta	Unidade de Medida	Meta Plano	Meta 2024
Manter o cadastro de estabelecimentos atualizado no SINAvisa.	Cadastro realizado x atualizado.	%	85%	85%
Articular junto ao Estado e o município treinamento para toda equipe da VISA, quando necessário.	Ação executada.	%	100%	100%

**Objetivo 8.7:** Manutenção das ações de enfrentamento à Covid-19.

Descrição da ação	Indicador para monitoramento e avaliação da meta	Unidade de Medida	Meta Plano	Meta 2024
Manter os espaços das unidades de ESF adequados para o atendimento dos pacientes com síndrome gripal.	Ação executada.	%	100%	100%
Realizar monitoramento assistencial, epidemiológico e laboratorial dos pacientes notificados para Covid-19.	Ação executada.	%	90%	90%



# PREFEITURA MUNICIPAL DE SANTA TERESA

Estado do Espírito Santo

*“Primeira Cidade de Colonização Italiana do Brasil”*

*“Doce Terra dos Colibris”*



## CONSIDERAÇÕES FINAIS

O monitoramento das ações propostas nesta Programação de Saúde será realizado de forma constante.

Por meio de instrumentos de gestão pertinentes, por mecanismos de controle e avaliação e mensuração de indicadores de saúde e gerenciais, a Equipe Técnica fará a análise das ações realizadas e, se necessário, irá propor ajustes, de forma que esse Instrumento seja dinâmico, subsidiando as ações de saúde.

Ademais, haverá também, para avaliação das ações os Relatórios Quadrimestrais e ao final do exercício, o Relatório Anual de Gestão (RAG).