



PREFEITURA MUNICIPAL DE JOÃO NEIVA
FUNDO MUNICIPAL DE ASSISTÊNCIA SOCIAL

Rua Pedro Zangrande, nº 125, Centro – CEP: 29680-000, JOÃO NEIVA – ES
CNPJ: 14.768.944/0001-18 – TEL/WHATSAPP: (27) 9.8137-0053



RELATÓRIO DE GESTÃO

SECRETARIA MUNICIPAL DE TRABALHO, ASSISTÊNCIA E DESENVOLVIMENTO SOCIAL



EXERCÍCIO: 2025

▪ RELATÓRIO ASSISTÊNCIA SOCIAL

João Neiva/ES
Março/2026



PREFEITURA MUNICIPAL DE JOÃO NEIVA
FUNDO MUNICIPAL DE ASSISTÊNCIA SOCIAL

Rua Pedro Zangrande, nº 125, Centro – CEP: 29680-000, JOÃO NEIVA – ES
CNPJ: 14.768.944/0001-18 –TEL/WHATSAPP: (27) 9.8137-0053



IDENTIFICAÇÃO

Nome: Secretaria Municipal de Trabalho, Assistência e Desenvolvimento Social
(SEMTADES)

CNPJ: 14.768.944/0001-18

Grupo territorial: O município de João Neiva caracteriza-se como pequeno porte 1.

Endereço: Rua Pedro Zangrande, nº 125, – Centro – João Neiva/ES. Cep.:
29.680-000

Email: acaosocial@joaoneiva.es.gov.br

Telefone:(27) 9.8137-0053

Secretário Municipal da Secretária Municipal do Trabalho, Assistência e Desenvolvimento Social (SEMTADES): Necemauro Alves de Oliveira

Período de Gestão: Ano 2025



PREFEITURA MUNICIPAL DE JOÃO NEIVA FUNDO MUNICIPAL DE ASSISTÊNCIA SOCIAL

Rua Pedro Zangrande, nº 125, Centro – CEP: 29680-000, JOÃO NEIVA – ES
CNPJ: 14.768.944/0001-18 – TEL/WHATSAPP: (27) 9.8137-0053



1. INTRODUÇÃO

Este Relatório de Gestão tem por finalidade apresentar, de maneira objetiva, as ações e serviços executados pela Secretaria Municipal do Trabalho, Assistência e Desenvolvimento Social (SEMTADES) ao longo do ano de 2025.

Destaca-se que este documento reúne informações relativas à execução das atividades desenvolvidas pelos equipamentos da rede socioassistencial, organizadas conforme os níveis de proteção, em consonância com a Política Pública de Assistência Social e com as normativas da Lei Orgânica da Assistência Social (LOAS).

Cabe enfatizar que a Assistência Social é uma política pública de garantia de direitos, destinada a indivíduos e grupos em situação de vulnerabilidade, seja ela temporária ou permanente, decorrente de fatores como privação econômica, fragilização de vínculos familiares e comunitários, violação de direitos ou outras condições de natureza psicossocial.

De acordo com o artigo primeiro da Lei Orgânica da Assistência Social (LOAS), Lei nº 8.742, de 7 de Dezembro de 1993:

“a assistência social, direito do cidadão e dever do Estado, é Política de Seguridade Social não contributiva, que provê os mínimos sociais, realizada através de um conjunto integrado de integrado de ações de iniciativa pública e da sociedade, para garantir o atendimento às necessidades básicas”.

O Sistema Único de Assistência Social (SUAS) organiza a política de assistência social no Brasil a partir de dois níveis de proteção: a Proteção Social Básica (PSB) e a Proteção Social Especial (PSE).

No âmbito da Proteção Social Básica, executada pelo Centro de Referência de Assistência Social (CRAS), o município de João Neiva garantiu, durante o ano de 2025, a continuidade do Serviço de Proteção e Atendimento Integral à Família (PAIF), destinado ao acompanhamento de famílias em situação de vulnerabilidade social. Também foram mantidos o Cadastro Único para



PREFEITURA MUNICIPAL DE JOÃO NEIVA FUNDO MUNICIPAL DE ASSISTÊNCIA SOCIAL

Rua Pedro Zangrande, nº 125, Centro – CEP: 29680-000, JOÃO NEIVA – ES
CNPJ: 14.768.944/0001-18 – TEL/WHATSAPP: (27) 9.8137-0053

Programas do Governo Federal e o Programa Criança Feliz Capixaba / Primeira Infância no SUAS. Além disso, o município estabeleceu parceria com o Governo do Estado por meio do Programa Qualificar ES e deu prosseguimento ao Projeto UnAPI – Universidade Aberta à Pessoa Idosa, desenvolvido em parceria com a UFES.

Em relação à Proteção Social Especial, se divide em média e alta complexidade, abrangendo o atendimento a indivíduos e famílias em situação de risco social, com vínculos familiares fragilizados ou rompidos, bem como em casos de violação de direitos. Entre as situações atendidas, incluem-se violência física, psicológica e sexual, negligência, abandono, trabalho infantil, discriminação por orientação sexual e/ou raça/etnia, situação de rua, migração, prática de ato infracional e afastamento do convívio familiar, entre outras. Esses atendimentos são realizados pelo Centro de Referência Especializado de Assistência Social (CREAS), além de parcerias firmadas com entidades e organizações da sociedade civil devidamente regularizadas junto aos conselhos municipais.

Ressalta-se também a importância do Serviço Especializado de Abordagem Social, desenvolvido no âmbito do CREAS. No município de João Neiva, esse serviço ocorre de forma contínua, com abordagens diárias, articulação com as demais políticas públicas e atuação nos territórios onde se encontram os usuários. Destaca-se ainda o investimento na capacitação permanente das equipes, com o objetivo de qualificar e aprimorar os serviços prestados à população.

2. OBJETIVOS DA GESTÃO

Foi instituída em 2004 a Política Nacional de Assistência Social (PNAS), aprovada pela Resolução nº 130 do Conselho Nacional de Assistência Social (CNAS), a qual define as diretrizes e o modelo de gestão do Sistema Único de





PREFEITURA MUNICIPAL DE JOÃO NEIVA **FUNDO MUNICIPAL DE ASSISTÊNCIA SOCIAL**

Rua Pedro Zangrande, nº 125, Centro – CEP: 29680-000, JOÃO NEIVA – ES
CNPJ: 14.768.944/0001-18 – TEL/WHATSAPP: (27) 9.8137-0053



Assistência Social (SUAS). Como um de seus principais avanços, a PNAS coloca os direitos dos usuários no centro das ações, incorporando as funções de vigilância socioassistencial e de defesa de direitos. Dessa forma, a política passa a atuar tanto na prevenção do agravamento das situações de vulnerabilidade quanto na garantia de acesso a instâncias de proteção e defesa quando houver violação de direitos. Nesse contexto, a gestão do SUAS assume papel fundamental no aprimoramento da política, por meio do planejamento, articulação, monitoramento, avaliação, assessoramento técnico e execução das ações.

Considerando que o SUAS tem como finalidade operacionalizar os princípios da Lei Orgânica da Assistência Social (LOAS) e assegurar a proteção social à população, as ações desenvolvidas pela gestão municipal visam oferecer suporte a indivíduos, famílias e comunidades no enfrentamento de suas vulnerabilidades. Esse atendimento ocorre por meio da oferta de serviços, benefícios, programas e projetos, articulados entre as três esferas de governo. Além disso, são promovidas ações intersetoriais e realizados encaminhamentos para outras políticas públicas, com o objetivo de fortalecer vínculos familiares e comunitários e ampliar a efetividade do atendimento.

A atuação da gestão na execução da política de assistência social configura-se como elemento estratégico para a consolidação do SUAS, ao definir objetivos, organizar as práticas, estabelecer metas e alinhar recursos, prazos, métodos e técnicas, buscando maior eficácia e efetividade nas ações desenvolvidas.

No ano de 2025, a gestão da SEMTADES também priorizou o fortalecimento da participação popular e do controle social, reconhecendo-os como fundamentais para a consolidação da política de Assistência Social e o fortalecimento da democracia, por meio da atuação dos conselhos municipais de direitos.



PREFEITURA MUNICIPAL DE JOÃO NEIVA FUNDO MUNICIPAL DE ASSISTÊNCIA SOCIAL

Rua Pedro Zangrande, nº 125, Centro – CEP: 29680-000, JOÃO NEIVA – ES
CNPJ: 14.768.944/0001-18 – TEL/WHATSAPP: (27) 9.8137-0053



3. ESTRUTURA ORGANIZACIONAL

A Norma Operacional Básica de Recursos Humanos do SUAS (NOB-RH/SUAS) estabelece, em seus conceitos fundamentais, que os trabalhadores da assistência social são todos aqueles que atuam institucionalmente nessa política pública, em conformidade com a Lei Orgânica da Assistência Social (LOAS), a Política Nacional de Assistência Social (PNAS) e o próprio Sistema Único de Assistência Social (SUAS).

De acordo com as normativas que regem a política de assistência social, a NOB-RH/SUAS define que os trabalhadores do SUAS são responsáveis pela organização e oferta dos serviços socioassistenciais, sendo as equipes de referência estruturadas nas unidades conforme a tipificação dos serviços, as especificidades do território e os recursos disponíveis. Nesse contexto, incluem-se servidores públicos e profissionais contratados de forma direta ou indireta, que atuam na formulação, implementação e execução da política de assistência social, tanto na Proteção Social Básica quanto na Proteção Social Especial, seja na esfera pública ou no âmbito do terceiro setor.

No município de João Neiva, as equipes multiprofissionais vinculadas aos equipamentos de Proteção Social Básica (CRAS) e Proteção Social Especial (CREAS) são compostas por profissionais de nível superior, como assistentes sociais, psicólogos, pedagogos e advogados. Também integram as equipes trabalhadores de nível médio, como educadores sociais e recepcionistas, além de profissionais de nível fundamental, como auxiliares de serviços gerais, entre outros.

A composição dessas equipes atende às exigências específicas de cada nível de proteção social, sendo os profissionais vinculados ao órgão gestor municipal por meio de diferentes formas de contratação, incluindo cargos efetivos, comissionados e contratos temporários, conforme a legislação vigente.

No que se refere aos equipamentos responsáveis pela execução da Política de Assistência Social no município, destaca-se a construção da sede própria do



PREFEITURA MUNICIPAL DE JOÃO NEIVA **FUNDO MUNICIPAL DE ASSISTÊNCIA SOCIAL**

Rua Pedro Zangrande, nº 125, Centro – CEP: 29680-000, JOÃO NEIVA – ES
CNPJ: 14.768.944/0001-18 – TEL/WHATSAPP: (27) 9.8137-0053



Centro de Referência de Assistência Social (CRAS), que representa um importante conquista para o município de João Neiva. A implantação de um espaço físico adequado fortalece a oferta dos serviços socioassistenciais, ampliando a capacidade de atendimento às famílias em situação de vulnerabilidade social e garantindo melhores condições de trabalho para as equipes técnicas.

Principais serviços e atividades desenvolvidos pelo CRAS:

Serviço de Proteção e Atendimento Integral à Família (PAIF):
Realiza atendimentos, visitas domiciliares e acompanhamento sistemático das famílias, com o objetivo de prevenir situações de risco social, fortalecer vínculos familiares e comunitários e promover o acesso a direitos.

Cadastro Único:

Responsável pela realização de inscrições e atualizações cadastrais das famílias, possibilitando o acesso a diversos programas sociais, como o Programa Bolsa Família, Benefício de Prestação Continuada (BPC), Carteira do Idoso, entre outros benefícios e programas federais

Benefícios Eventuais:

Concessão de benefícios em caráter suplementar e provisório para famílias em situação de vulnerabilidade ou emergência, tais como cesta básica, auxílio-funeral, auxílio-natalidade e auxílio-aluguel social.

Orientações e Encaminhamentos:

Oferta de orientações socioassistenciais e encaminhamentos para a rede de serviços públicos e demais políticas setoriais, visando garantir o acesso a direitos e a superação de situações de vulnerabilidade.

Programa Criança Feliz:



PREFEITURA MUNICIPAL DE JOÃO NEIVA **FUNDO MUNICIPAL DE ASSISTÊNCIA SOCIAL**

Rua Pedro Zangrande, nº 125, Centro – CEP: 29680-000, JOÃO NEIVA – ES
CNPJ: 14.768.944/0001-18 – TEL/WHATSAPP: (27) 9.8137-0053



Executado por meio do CRAS, o programa realiza visitas a gestantes e crianças de 0 a 6 anos, prioritariamente pertencentes a famílias beneficiárias do Programa Bolsa Família e do BPC. As ações têm como objetivo promover o desenvolvimento integral na primeira infância, por meio de orientações sobre saúde, nutrição, educação e fortalecimento de vínculos familiares, além da realização de atividades lúdicas e de ações de busca ativa.

Além disso, o CRAS também é espaço de articulação de parcerias institucionais, destacando-se a parceria com o Governo do Estado do Espírito Santo por meio do Programa Qualificar ES, voltado à oferta de cursos de qualificação profissional, e com a Universidade Federal do Espírito Santo (UFES), através do Projeto UNPI – Universidade Aberta à Pessoa Idosa, iniciativa de extensão universitária que promove atividades educativas, culturais e de convivência voltadas à população idosa.

Em continuidade às melhorias na estrutura física dos equipamentos da Assistência Social, destaca-se a construção da sede própria do Centro de Referência Especializado de Assistência Social (CREAS). O município de João Neiva realizou articulações junto ao Governo do Estado e ao Governo Federal, por meio da Portaria nº 066-S, de 08 de agosto de 2023, com o objetivo de garantir recursos para a construção do equipamento.

Após envio do projeto e da documentação exigida, o município foi contemplado com aporte de recursos na modalidade fundo a fundo, destinados ao cofinanciamento da construção do CREAS em terreno próprio do município. Atualmente o serviço funciona em imóvel alugado, o que reforça a importância da construção da sede própria.



PREFEITURA MUNICIPAL DE JOÃO NEIVA FUNDO MUNICIPAL DE ASSISTÊNCIA SOCIAL

Rua Pedro Zangrande, nº 125, Centro – CEP: 29680-000, JOÃO NEIVA – ES
CNPJ: 14.768.944/0001-18 – TEL/WHATSAPP: (27) 9.8137-0053



Foto atual da sede alugada do CREAS

A obra foi iniciada em dezembro de 2025 e possui previsão de conclusão para novembro de 2026.



Foto da obra em andamento sede do CREAS

Destaca-se também que, na estrutura organizacional da SEMTADES, está inserido o Conselho Tutelar, órgão permanente, autônomo e não jurisdicional, responsável por zelar pelo cumprimento dos direitos da criança e do adolescente, conforme previsto na legislação vigente.

Os conselheiros tutelares ocupam cargos eletivos e, durante o período de mandato, mantêm vínculo administrativo com a Secretaria Municipal de



PREFEITURA MUNICIPAL DE JOÃO NEIVA FUNDO MUNICIPAL DE ASSISTÊNCIA SOCIAL

Rua Pedro Zangrande, nº 125, Centro – CEP: 29680-000, JOÃO NEIVA – ES
CNPJ: 14.768.944/0001-18 – TEL/WHATSAPP: (27) 9.8137-0053

Assistência Social. O atendimento é realizado em regime de plantão e prontidão, garantindo a atuação do órgão sempre que houver demanda relacionada à proteção dos direitos de crianças e adolescentes.



COMPOSIÇÃO DO CONSELHO TUTELAR	
Conselheiro Tutelar	05 servidores
Motoristas	02 servidores
Auxiliar de Serviços Gerais	01 servidor
Auxiliar Administrativo/Recepção	01 servidor

QUANTITATIVO DO CONSELHO TUTELAR – ANO 2025	
Atendimentos	6390
Visitas	497

RECURSOS APLICADOS - CONSELHO TUTELAR

Unidade Orçamentária	Atividade/Projeto	Elemento Despesa / Descrição	Pago Até (R\$)
35.200 - INTEGRAÇÃO DO SUAS	2.103 - Estruturar e Manter o Conselho Tutelar	339030 - Material de Consumo	2.810,77
35.200 - INTEGRAÇÃO DO SUAS	2.103 - Estruturar e Manter o Conselho Tutelar	339036 - Outros Serv. Terceiros (PF)	5.000,00
35.200 - INTEGRAÇÃO DO SUAS	2.103 - Estruturar e Manter o Conselho Tutelar	339039 - Outros Serv. Terceiros (PJ)	7.899,87
35.200 - INTEGRAÇÃO DO SUAS	2.103 - Estruturar e Manter o Conselho Tutelar	339040 - Serviços de TI (PJ)	1.866,54
35.200 - INTEGRAÇÃO DO SUAS	2.103 - Estruturar e Manter o Conselho Tutelar	449052 - Equipamento e Mat. Permanente	0
Subtotal Manutenção (2.103)			17.577,18
35.200 - INTEGRAÇÃO DO	2.154 - Remuneração de Servidores	319004 - Contratação Tempo Determinado	18.040,32



PREFEITURA MUNICIPAL DE JOÃO NEIVA
FUNDO MUNICIPAL DE ASSISTÊNCIA SOCIAL

Rua Pedro Zangrande, nº 125, Centro – CEP: 29680-000, JOÃO NEIVA – ES
CNPJ: 14.768.944/0001-18 – TEL/WHATSAPP: (27) 9.8137-0053



SUAS			
35.200 - INTEGRAÇÃO DO SUAS	2.154 - Remuneração de Servidores	319011 - Vencimentos e Vantagens Fixas	165.624,29
35.200 - INTEGRAÇÃO DO SUAS	2.154 - Remuneração de Servidores	319013 - Obrigações Patronais	21.280,90
35.200 - INTEGRAÇÃO DO SUAS	2.154 - Remuneração de Servidores	319113 - Obrigações Patronais (Intra)	9.418,04
Subtotal Remuneração (2.154)			214.363,55
TOTAL GERAL (PAGO ATÉ)			231.940,73

O Conselho Tutelar possui sede própria desde o ano de 2012. No entanto, foi identificada a necessidade de realização de reforma estrutural no imóvel, com o objetivo de promover melhorias nas condições de funcionamento, garantir acessibilidade e reforçar a segurança do local.

Diante disso, a SEMTADES, em conjunto com os setores responsáveis da Prefeitura Municipal, realizou os trâmites necessários para viabilizar a execução da obra. Em 2024, foi iniciada a reforma da sede do Conselho Tutelar, custeada com recursos próprios do município. Durante o período de execução da obra, foi necessário o aluguel de um imóvel provisório para garantir a continuidade das atividades do órgão.

A obra foi concluída e entregue no ano de 2025, proporcionando melhores condições estruturais, maior segurança e acessibilidade para o atendimento à população.



PREFEITURA MUNICIPAL DE JOÃO NEIVA FUNDO MUNICIPAL DE ASSISTÊNCIA SOCIAL

Rua Pedro Zangrande, nº 125, Centro – CEP: 29680-000, JOÃO NEIVA – ES
CNPJ: 14.768.944/0001-18 – TEL/WHATSAPP: (27) 9.8137-0053



Foto da sede do Conselho Tutelar

EDITAL DE CHAMAMENTO PÚBLICO PARA SELEÇÃO DE PROPOSTAS DE ORGANIZAÇÕES DA SOCIEDADE CIVIL – OSC’S – PARA A OFERTA DE ATIVIDADES COMPLEMENTARES AO SERVIÇO DE CONVIVÊNCIA E FORTALECIMENTO DE VÍNCULOS E OFICINAS INDEPENDENTES PARA CRIANÇAS E ADOLESCENTES NO MUNICÍPIO DE JOÃO NEIVA.

A finalidade do presente Chamamento Público foi a seleção de propostas para a celebração de parceria com a Secretaria Municipal de Trabalho, Assistência e Desenvolvimento Social de João Neiva, por meio da formalização de Termos de Colaboração, visando à consecução de finalidades de interesse público e recíproco, com a transferência de recursos financeiros às Organizações da Sociedade Civil (OSC).

Os Termos de Colaboração constituem instrumentos firmados entre a Administração Pública e as Organizações da Sociedade Civil (OSC) para a execução de atividades complementares ao Serviço de Convivência e Fortalecimento de Vínculos (SCFV) e/ou para a realização de oficinas independentes destinadas a crianças e adolescentes.

As ações previstas têm como foco a promoção, proteção e defesa dos direitos de crianças e adolescentes, prioritariamente daqueles em situação de vulnerabilidade e/ou risco social. Após a conclusão do processo de seleção, foram definidas as seguintes organizações e atividades por lote:



PREFEITURA MUNICIPAL DE JOÃO NEIVA FUNDO MUNICIPAL DE ASSISTÊNCIA SOCIAL

Rua Pedro Zangrande, nº 125, Centro – CEP: 29680-000, JOÃO NEIVA – ES
CNPJ: 14.768.944/0001-18 – TEL/WHATSAPP: (27) 9.8137-0053



Lote 1: Desenvolvimento de atividades complementares ao Serviço de Convivência e Fortalecimento de Vínculos (SCFV), por meio de oficinas e atividades socioeducativas, realizadas na sede da entidade e de forma itinerante nos territórios do município

As atividades são executadas pela **Cáritas Diocesana de Colatina – Projeto Crubixá – JHJ**, por meio do Termo de Colaboração nº 004/2025, com a oferta das oficinas de inclusão digital e capoeira.

Lote 2: Realização de oficinas e atividades independentes destinadas a crianças e adolescentes, inclusive de forma itinerante no município.

As atividades são executadas pela **Associação Desportiva Ninho das Águias**, por meio do Termo de Colaboração nº 001/2025, com a oferta das oficinas de futebol, jiu-jitsu, futsal, voleibol, capoeira e taekwondo.

Lote 3: Desenvolvimento de ações de mobilização, articulação e atividades voltadas à defesa e garantia dos direitos da criança e do adolescente, incluindo crianças e adolescentes com deficiência.

As atividades são executadas pela **Associação Pestalozzi**, por meio do Termo de Colaboração nº 003/2025, com a oferta das oficinas de informática, música e capoeira.

EDITAL DE CHAMAMENTO PÚBLICO PARA SELEÇÃO DE PROPOSTAS DE ORGANIZAÇÕES DA SOCIEDADE CIVIL – OSC’S PARA A OFERTA DE ATIVIDADES COMPLEMENTARES AO SERVIÇO DE CONVIVÊNCIA E FORTALECIMENTO DE VÍNCULOS E OFICINAS INDEPENDENTES PARA IDOSOS DO MUNICÍPIO DE JOÃO NEIVA

A finalidade do presente Chamamento Público foi a seleção de propostas para a celebração de parceria com a Secretaria Municipal de Trabalho, Assistência e Desenvolvimento Social de João Neiva, por meio da formalização de Termos de Colaboração, visando à consecução de finalidades de interesse público e recíproco, com a transferência de recursos financeiros às Organizações da Sociedade Civil (OSC).

Os Termos de Colaboração têm como objeto a efetivação de parcerias entre a Administração Pública e as Organizações da Sociedade Civil (OSC), voltadas à promoção, proteção e defesa dos direitos da pessoa idosa, contemplando atividades complementares ao Serviço de Convivência e Fortalecimento de Vínculos (SCFV) e oficinas independentes.



PREFEITURA MUNICIPAL DE JOÃO NEIVA FUNDO MUNICIPAL DE ASSISTÊNCIA SOCIAL

Rua Pedro Zangrande, nº 125, Centro – CEP: 29680-000, JOÃO NEIVA – ES
CNPJ: 14.768.944/0001-18 – TEL/WHATSAPP: (27) 9.8137-0053



Após a conclusão do processo de seleção, foram definidas as seguintes organizações por lote:

Lote 1

Atividades complementares ao Serviço de Convivência e Fortalecimento de Vínculos para Idosos (oficinas complementares), desenvolvidas na sede e nos territórios de forma itinerante.

As atividades são executadas pelo **Instituto Preservarte**, por meio do Termo de Colaboração nº 002/2025, sendo ofertadas as seguintes oficinas: Artesanato, canto coral, violão, pilates, dança e inclusão digital.

Lote 2

Oficinas independentes para idosos, a serem desenvolvidas no município de João Neiva (sede e demais territórios, com realizações itinerantes).

As atividades são executadas pelo **Instituto Instituto de Políticas Públicas e Desenvolvimento Social e Educacional do Espírito Santo - IPPES**, por meio do Termo de Colaboração nº 006/2025, sendo ofertadas as seguintes oficinas: Natação, hidroginástica, pilates, forró, ritmos, dança mediativa, ginástica e ballet.

Lote 3

Oficinas independentes de artes manuais, voltadas ao estímulo da atenção plena, socialização, concentração e experiência sensorial, a serem desenvolvidas na sede do município.

As atividades são executadas pelo **Associação Amigos da Justiça, Cidadania Educação e Arte**, por meio do Termo de Colaboração nº 005/2025, sendo ofertadas as seguintes oficinas: Cerâmica e Mindfulness.

No âmbito dos processos administrativos para abertura de editais de chamamento público realizados pela SEMTADES no ano de 2024, foram iniciados os trâmites referentes à seleção de organizações da sociedade civil interessadas em formalizar parceria para a execução de serviços de acolhimento institucional destinados a crianças e adolescentes do município de João Neiva.



PREFEITURA MUNICIPAL DE JOÃO NEIVA FUNDO MUNICIPAL DE ASSISTÊNCIA SOCIAL

Rua Pedro Zangrande, nº 125, Centro – CEP: 29680-000, JOÃO NEIVA – ES
CNPJ: 14.768.944/0001-18 – TEL/WHATSAPP: (27) 9.8137-0053



Destaca-se que o município fomentou a execução desse serviço por meio da formalização de Termo de Fomento com a **Casa de Atendimento e Orientação à Criança e ao Adolescente - CAOCA**, instituição que iniciou suas atividades no município no ano de 2025 e que atualmente atua na oferta de acolhimento institucional para crianças e adolescentes, assegurando a proteção integral e a garantia de seus direitos.



Foto da CAOCA

A Secretaria Municipal de Trabalho, Assistência e Desenvolvimento Social - SEMTADES, visando ao atendimento de pessoas idosas em cumprimento de medida protetiva determinada pelo sistema de justiça, mantém o Termo de Colaboração nº 001/2023, atualmente em seu 2º aditivo, firmado entre a Prefeitura Municipal de João Neiva, por intermédio do Fundo Municipal de Assistência Social, e a **Associação de Apoio Terapêutico Reviver**.

A referida parceria tem como objeto a cooperação técnica e financeira para o custeio de despesas e pagamento de pessoal, com a finalidade de assegurar o acolhimento institucional de pessoas idosas oriundas do município de João Neiva, em situação de vulnerabilidade e/ou risco social.



PREFEITURA MUNICIPAL DE JOÃO NEIVA FUNDO MUNICIPAL DE ASSISTÊNCIA SOCIAL

Rua Pedro Zangrande, nº 125, Centro – CEP: 29680-000, JOÃO NEIVA – ES
CNPJ: 14.768.944/0001-18 – TEL/WHATSAPP: (27) 9.8137-0053



3.1. Composição da equipe de gestão/SEMTADES

A política pública de assistência social no Brasil, tal como estruturada atualmente, é resultado de um processo histórico marcado por debates, disputas e avanços coletivos. Sua consolidação contou com a participação de diversos atores, como a Frente Social de estados e municípios, a Associação Nacional dos Empregados da Legião Brasileira de Assistência, entidades representativas dos assistentes sociais, organizações da sociedade civil e movimentos sociais. Esse percurso culminou na instituição da Lei Orgânica da Assistência Social (LOAS), em 1993, marco fundamental para a organização do Sistema Único de Assistência Social (SUAS).

No âmbito do município de João Neiva, a gestão da política de assistência social é conduzida pela equipe gestora, responsável por planejar, coordenar e executar as ações em todo o território municipal. Trata-se do órgão central na organização administrativa da política, garantindo a articulação e o funcionamento dos serviços socioassistenciais.

Os serviços, programas, projetos e benefícios ofertados, tanto na Proteção Social Básica quanto na Proteção Social Especial, são desenvolvidos de forma integrada com outras políticas públicas, como saúde, educação e cultura. Essa articulação busca promover ações interdisciplinares que assegurem aos usuários o acesso a direitos fundamentais, contribuindo para a superação de situações de vulnerabilidade social.

No que se refere aos benefícios eventuais previstos na LOAS, estes se configuram como provisões suplementares e temporárias, destinadas a atender famílias e indivíduos em situação de vulnerabilidade. No município de João Neiva, sua concessão está regulamentada pela Lei Municipal nº 3.207, de 18 de novembro de 2019. Entre os benefícios ofertados, destacam-se: auxílio alimentação (cesta básica), apoio para regularização documental, auxílio funeral e concessão de passagens em situações de vulnerabilidade temporária, entre outros previstos na legislação.



PREFEITURA MUNICIPAL DE JOÃO NEIVA FUNDO MUNICIPAL DE ASSISTÊNCIA SOCIAL

Rua Pedro Zangrande, nº 125, Centro – CEP: 29680-000, JOÃO NEIVA – ES
CNPJ: 14.768.944/0001-18 – TEL/WHATSAPP: (27) 9.8137-0053



Cabe destacar que a concessão de passagens é viabilizada por meio de contrato firmado entre a SEMTADES e a empresa Viação Águia Branca. Nesse processo, o CREAS é responsável pela emissão dos bilhetes eletrônicos aos usuários que atendam aos critérios estabelecidos, por meio do sistema digital disponibilizado pela empresa. <https://embarqueja.aguiabranca.app.br>

No âmbito da Proteção Social Especial, executada por meio do CREAS, destaca-se a atuação do Serviço Especializado em Abordagem Social, fundamental para o atendimento a pessoas em situação de risco pessoal e social, especialmente aquelas em situação de rua.

O serviço conta com agente de abordagem social, contratada por meio de processo seletivo, responsável por realizar buscas ativas em diferentes horários e territórios do município, além de atender demandas encaminhadas por outros setores para averiguação. A equipe atua de forma articulada com o setor de Direitos Humanos, bem como com o apoio da Segurança Pública e da Secretaria de Saúde, considerando que muitos usuários apresentam demandas que perpassam essas políticas.

As ações desenvolvidas têm como base a aproximação gradativa, a escuta qualificada e a construção de vínculos de confiança com indivíduos e famílias em situação de vulnerabilidade. A partir dessa atuação, busca-se garantir o atendimento, o acompanhamento e a mediação do acesso à rede de proteção social, promovendo a inclusão e a garantia de direitos.



PREFEITURA MUNICIPAL DE JOÃO NEIVA FUNDO MUNICIPAL DE ASSISTÊNCIA SOCIAL

Rua Pedro Zangrande, nº 125, Centro – CEP: 29680-000, JOÃO NEIVA – ES
CNPJ: 14.768.944/0001-18 – TEL/WHATSAPP: (27) 9.8137-0053

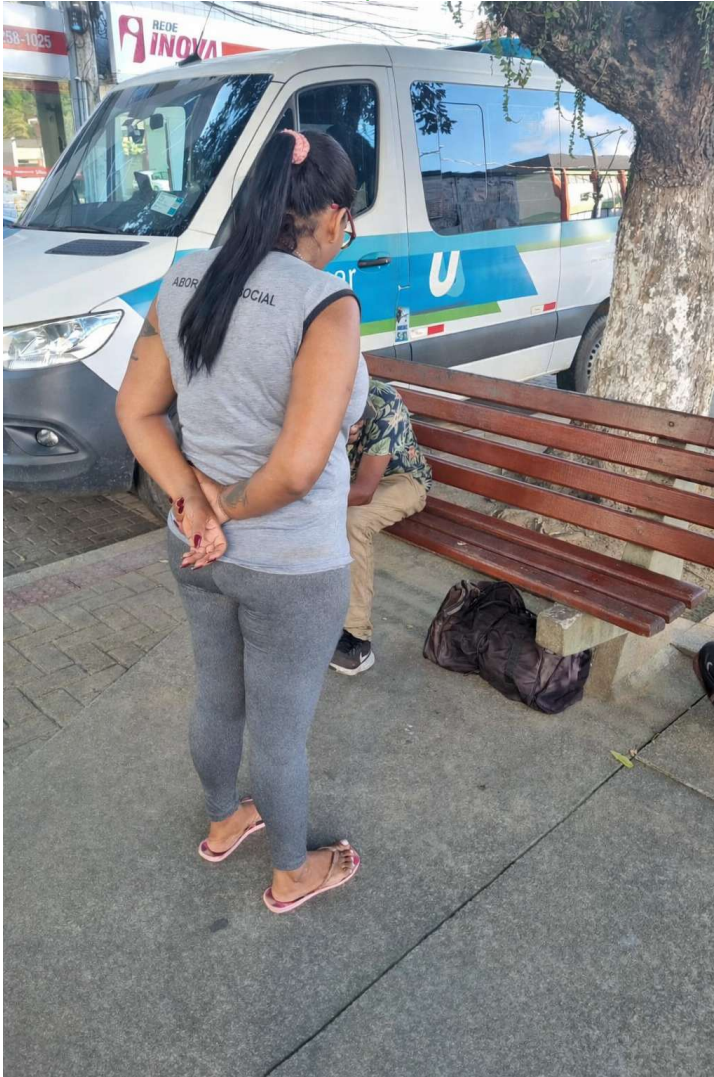


Foto da abordagem social

Considerando a necessidade de adequações na estrutura física da Secretaria Municipal de Trabalho, Assistência e Desenvolvimento Social - SEMTADES, no ano de 2024 foi realizada a reforma da sede própria, com o objetivo de melhorar as condições de funcionamento do espaço.

Durante o período de execução das obras, as atividades da Secretaria foram temporariamente transferidas para um imóvel alugado, garantindo a continuidade dos serviços prestados à população. As intervenções foram custeadas com recursos próprios do município, resultando em um ambiente



PREFEITURA MUNICIPAL DE JOÃO NEIVA FUNDO MUNICIPAL DE ASSISTÊNCIA SOCIAL

Rua Pedro Zangrande, nº 125, Centro – CEP: 29680-000, JOÃO NEIVA – ES
CNPJ: 14.768.944/0001-18 – TEL/WHATSAPP: (27) 9.8137-0053

mais funcional, seguro, confortável e com melhor qualidade estrutural e estética.

Com a conclusão da reforma, no ano de 2025, os servidores retornaram às atividades na sede própria, agora reestruturada para oferecer melhores condições de trabalho e atendimento ao público.



Foto da sede reformada da SEMTADES

A composição da equipe de gestão baseia-se conforme quadro abaixo:

ORGÃO	QUANTIDADE DE SERVIDORES
01 Secretaria Municipal SEMTADES	10
01 CRAS com equipe completa	8
01 CREAS com equipe completa	9
01 Equipe Cadastro Único com equipe completa	03



PREFEITURA MUNICIPAL DE JOÃO NEIVA
FUNDO MUNICIPAL DE ASSISTÊNCIA SOCIAL

Rua Pedro Zangrande, nº 125, Centro – CEP: 29680-000, JOÃO NEIVA – ES
CNPJ: 14.768.944/0001-18 – TEL/WHATSAPP: (27) 9.8137-0053



01 Equipe Programa Criança Feliz Capixaba com equipe completa	04
01 Conselho Tutelar com equipe completa	07

RECURSOS APLICADOS - CRAS

Unidade Orçamentária	Atividade/Projeto	Valor Total Pago (R\$)
35.300 - PSB	2.108 - Manter e Desenv. Serviços Continuados do PSB	572.123,60
35.300 - PSB	2.113 - Desenvolver Ações do Programa Criança Feliz	92.543,92
35.300 - PSB	2.112 - Manter Ofertas de Benefícios Eventuais	84.211,57
35.300 - PSB	2.107 - Garantir Apoio Técnico e Financeiro das Metas Pactuadas	26.265,16
TOTAL GERAL PSB		775.144,25

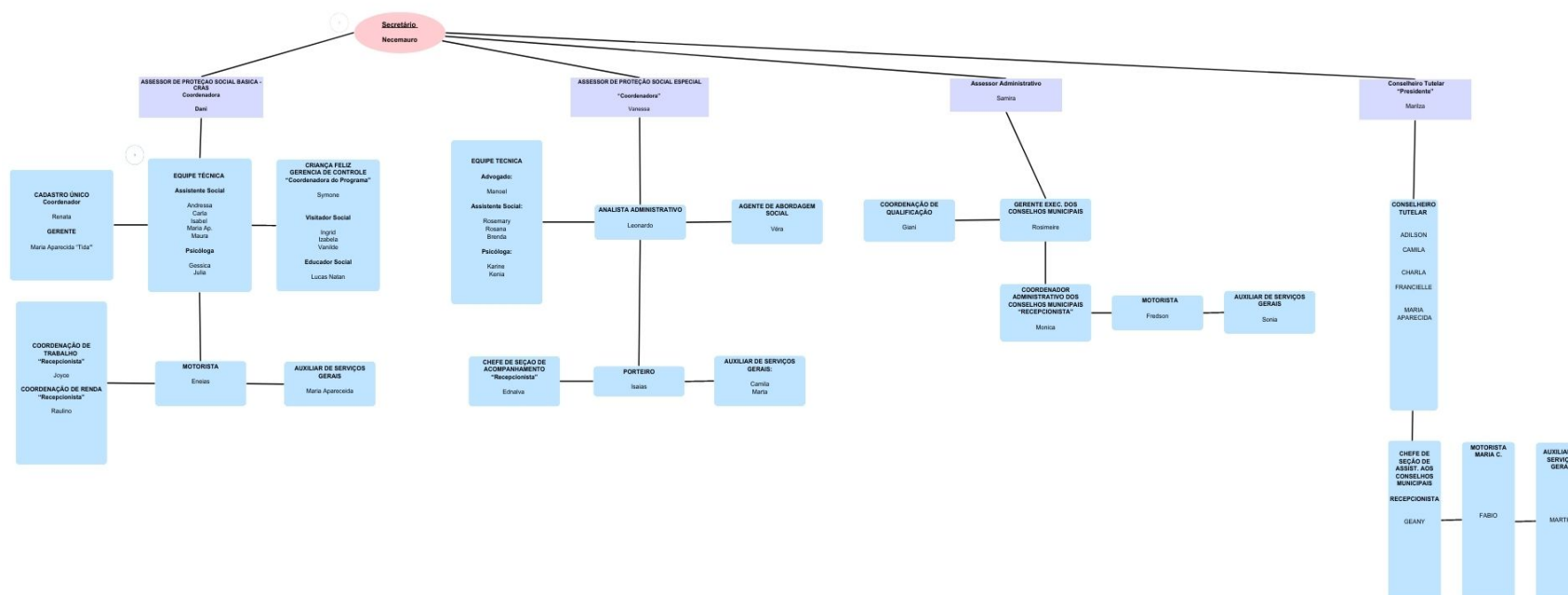


PREFEITURA MUNICIPAL DE JOÃO NEIVA FUNDO MUNICIPAL DE ASSISTÊNCIA SOCIAL

Rua Pedro Zangrande, nº 125, Centro – CEP: 29680-000, JOÃO NEIVA – ES
CNPJ: 14.768.944/0001-18 – TEL/WHATSAPP: (27) 9.8137-0053



3.2 ORGANOGRAMA DA SEMTADES





PREFEITURA MUNICIPAL DE JOÃO NEIVA
FUNDO MUNICIPAL DE ASSISTÊNCIA SOCIAL

Rua Pedro Zangrande, nº 125, Centro – CEP: 29680-000, JOÃO NEIVA – ES
CNPJ: 14.768.944/0001-18 – TEL/WHATSAPP: (27) 9.8137-0053



3.3 ATENDIMENTOS E REGISTRO DE VISITAS DOS EQUIPAMENTOS: CRAS, CADUNICO, PROGRAMA CRIANÇA FELIZ, CREAS E CONSELHO TUTELAR

Equipe Técnica – CRAS – 2025	
Atendimentos	Visitas Domiciliares
4172	465

Entrevistadoras – CADASTRO ÚNICO - 2025		
Atendimentos	Cadastros	Atualizações
1612	310	1302

Programa Criança Feliz Capixaba – 2025	
Visitas Realizadas	Famílias Visitadas
168	3233

Equipe Técnica – CREAS – 2025	
Atendimentos	Visitas
451	314

Abordagem - CREAS – 2025
336



PREFEITURA MUNICIPAL DE JOÃO NEIVA FUNDO MUNICIPAL DE ASSISTÊNCIA SOCIAL

Rua Pedro Zangrande, nº 125, Centro – CEP: 29680-000, JOÃO NEIVA – ES
CNPJ: 14.768.944/0001-18 – TEL/WHATSAPP: (27) 9.8137-0053



3.4 CASA DOS CONSELHOS

No que se refere aos conselhos de direitos e instâncias de controle social da Política de Assistência Social, estes estão vinculados ao órgão gestor municipal, ao qual compete assegurar as condições necessárias ao seu funcionamento, incluindo suporte material, recursos humanos e estrutura financeira, conforme previsto no parágrafo único do art. 16 da Lei Orgânica da Assistência Social (LOAS), com as alterações introduzidas pela Lei nº 12.435/2011.

Os conselhos configuram-se como órgãos colegiados de caráter deliberativo e permanente, desempenhando papel essencial na formulação, acompanhamento, fiscalização e avaliação da política pública de assistência social. Entre suas principais atribuições, destacam-se: a convocação e o encaminhamento das deliberações das conferências de assistência social; a análise e aprovação do Plano Municipal de Assistência Social; a apreciação da proposta orçamentária e o acompanhamento da execução financeira dos recursos do Fundo de Assistência Social; o monitoramento dos processos de pactuação nas instâncias intergestores (CIT e CIB); a promoção e defesa dos direitos socioassistenciais; a inscrição e fiscalização de entidades, serviços, programas e projetos; a garantia da qualidade da rede socioassistencial, tanto pública quanto privada; a eleição de sua mesa diretora; a aprovação de seu regimento interno; além do acompanhamento de benefícios como o Benefício de Prestação Continuada (BPC) e programas de transferência de renda, como o Programa Bolsa Família.

Cabe ainda aos conselhos o exercício do controle social sobre a gestão do trabalho no âmbito do SUAS, em conformidade com a Norma Operacional Básica de Recursos Humanos (NOB/SUAS/RH/2006).

No município de João Neiva, os conselhos vinculados à Política de Assistência Social estão estruturados da seguinte forma:



PREFEITURA MUNICIPAL DE JOÃO NEIVA
FUNDO MUNICIPAL DE ASSISTÊNCIA SOCIAL

Rua Pedro Zangrande, nº 125, Centro – CEP: 29680-000, JOÃO NEIVA – ES
CNPJ: 14.768.944/0001-18 – TEL/WHATSAPP: (27) 9.8137-0053



CONSELHOS MUNICIPAIS	
Conselho Municipal de Assistência Social	CMAS
Conselho Municipal dos Direitos da Criança e do Adolescente	COMCAJON
Conselho Municipal de Defesa dos Direitos da Pessoa Idosa	COMDIRPI
Conselho Municipal do Direito da Mulher	CMDM
Conselho Municipal de Segurança Alimentar e Nutricional	COMSAN

No exercício de suas atribuições, os conselhos municipais promoveram importantes espaços de participação social por meio da realização de conferências, fundamentais para a avaliação e proposição de diretrizes das políticas públicas.

No ano de 2025, foram realizadas as seguintes conferências:

- A **11ª Conferência Municipal de Assistência Social**, realizada no Centro de Convivência Social de João Neiva, no dia 02 de julho de 2025;



- A **4ª Conferência Municipal dos Direitos da Pessoa Idosa**, realizada no Centro de Convivência Social de João Neiva, no dia 25 de junho de 2025;



PREFEITURA MUNICIPAL DE JOÃO NEIVA FUNDO MUNICIPAL DE ASSISTÊNCIA SOCIAL

Rua Pedro Zangrande, nº 125, Centro – CEP: 29680-000, JOÃO NEIVA – ES
CNPJ: 14.768.944/0001-18 – TEL/WHATSAPP: (27) 9.8137-0053



- A **1ª Conferência Regional de Políticas para Mulheres**, realizada de forma integrada entre os municípios de João Neiva, Aracruz, Fundão e Ibirapu, no Centro de Convivência Social, no dia 24 de julho de 2025.



Esses eventos constituíram espaços democráticos de diálogo entre governo e sociedade civil, possibilitando a construção coletiva de propostas, o fortalecimento do controle social e o aprimoramento das políticas públicas no âmbito municipal e regional.



PREFEITURA MUNICIPAL DE JOÃO NEIVA FUNDO MUNICIPAL DE ASSISTÊNCIA SOCIAL

Rua Pedro Zangrande, nº 125, Centro – CEP: 29680-000, JOÃO NEIVA – ES
CNPJ: 14.768.944/0001-18 – TEL/WHATSAPP: (27) 9.8137-0053



3.5 Composição da equipe de referência da Proteção Social Básica

No que se refere à composição das equipes, conforme preconiza a NOB-RH/SUAS (BRASIL, 2006), no âmbito da Proteção Social Básica, a atuação ocorre por meio do Centro de Referência de Assistência Social (CRAS) de João Neiva. A equipe técnica desempenha papel fundamental no atendimento às famílias e indivíduos, com foco na garantia de acesso a direitos e aos serviços públicos.

Os profissionais são responsáveis pela execução das ações vinculadas à Proteção Social Básica, especialmente o Serviço de Proteção e Atendimento Integral à Família (PAIF), bem como pelo acompanhamento do Serviço de Convivência e Fortalecimento de Vínculos (SCFV), que no município é ofertado de forma indireta. Além disso, realizam atendimentos diversos, prestando orientações e promovendo encaminhamentos necessários, com o objetivo de fortalecer a autonomia dos usuários.

De maneira geral, as atribuições da equipe técnica da Proteção Social Básica no CRAS de João Neiva incluem:

- Promoção do fortalecimento dos vínculos familiares e comunitários;
- Atuação preventiva frente a situações de risco social;
- Apoio e proteção a pessoas em situação de dependência, como idosos, pessoas com deficiência e crianças;
- Estímulo à participação social e ao protagonismo dos usuários;
- Desenvolvimento de potencialidades e capacidades individuais e familiares;
- Incentivo à adesão das famílias aos serviços socioassistenciais;



PREFEITURA MUNICIPAL DE JOÃO NEIVA FUNDO MUNICIPAL DE ASSISTÊNCIA SOCIAL

Rua Pedro Zangrande, nº 125, Centro – CEP: 29680-000, JOÃO NEIVA – ES
CNPJ: 14.768.944/0001-18 – TEL/WHATSAPP: (27) 9.8137-0053

- Realização de encaminhamentos para a rede intersetorial, garantindo acesso a outros serviços públicos;
- Viabilização do acesso a benefícios socioassistenciais, como o Benefício de Prestação Continuada (BPC) e os Benefícios Eventuais.

O CRAS configura-se como a principal porta de entrada do Sistema Único de Assistência Social (SUAS), sendo uma unidade estratégica da Proteção Social Básica. Diferencia-se das demais por concentrar, além da oferta de serviços, a execução do trabalho social com famílias por meio do PAIF e a função de articulação e organização da rede socioassistencial no território.

COMPOSIÇÃO DA EQUIPE CRAS	
Coordenação com ensino superior completo	01 servidora
Equipe técnica PAIFI	02 assistentes sociais e 1 psicóloga
Recepção	01 servidor
Educador Social	01 servidor
Auxiliar de Serviços Gerais	02 servidoras
Motorista	01 servidor

ATENDIMENTOS DA EQUIPE TÉCNICA - ANO 2025			
MÊS	ATENDIMENTOS	VISITAS DOMICILIARES	TOTAL
JAN	310	10	320
FEV	336	11	347
MAR	280	29	309
ABR	341	91	432
MAI	359	55	414
JUN	397	70	467



PREFEITURA MUNICIPAL DE JOÃO NEIVA FUNDO MUNICIPAL DE ASSISTÊNCIA SOCIAL

Rua Pedro Zangrande, nº 125, Centro – CEP: 29680-000, JOÃO NEIVA – ES
CNPJ: 14.768.944/0001-18 – TEL/WHATSAPP: (27) 9.8137-0053



JUL	422	36	458
AGO	403	29	432
SET	471	61	532
OUT	281	17	298
NOV	302	18	320
DEZ	270	33	303
TOTAL GERAL	4172	460	4632

No que se refere ao Programa Cadastro Único, instrumento do Governo Federal utilizado para identificar e selecionar beneficiários de programas sociais, bem como para subsidiar a formulação de políticas públicas nas esferas federal, estadual e municipal, destaca-se sua importância na organização das ações socioassistenciais.

No município de João Neiva, a equipe responsável pelo Cadastro Único realiza atendimentos diários, efetuando a inclusão e atualização das informações no sistema. Os serviços ofertados abrangem cadastramento, atualização cadastral, transferência de domicílio, exclusão de membros, consultas e emissão da folha resumo, utilizada para acesso a outros serviços e para a manutenção de benefícios sociais.

COMPOSIÇÃO DA EQUIPE CADUNICO	
Coordenação e Serviço Social	01 servidora
Entrevistadoras CadUnico	02 servidoras

ATENDIMENTOS ENTREVISTADORAS DO CADUNICO - ANO 2025			
MÊS	CADASTROS	ATUALIZAÇÕES	TOTAL
JAN	27	69	96
FEV	24	111	135



PREFEITURA MUNICIPAL DE JOÃO NEIVA FUNDO MUNICIPAL DE ASSISTÊNCIA SOCIAL

Rua Pedro Zangrande, nº 125, Centro – CEP: 29680-000, JOÃO NEIVA – ES
CNPJ: 14.768.944/0001-18 – TEL/WHATSAPP: (27) 9.8137-0053



MAR	17	75	92
ABR	17	139	156
MAI	41	110	151
JUN	24	115	139
JUL	26	116	142
AGO	29	133	162
SET	47	171	218
OUT	16	76	92
NOV	18	96	114
DEZ	24	91	115
TOTAL GERAL	310	1302	1612

No âmbito da Proteção Social Básica, no CRAS de João Neiva, também é desenvolvido o Programa Criança Feliz / Primeira Infância no SUAS (PCF), voltado à promoção do desenvolvimento integral de crianças na primeira infância.

O programa tem como objetivo acompanhar e apoiar o desenvolvimento de crianças de 0 a 6 anos, além de garantir o acesso de gestantes, crianças e suas famílias às políticas públicas e aos serviços essenciais. A proposta busca integrar ações das áreas de saúde, educação, assistência social, cultura e direitos humanos, fortalecendo o cuidado e a proteção na primeira infância.

As atividades são realizadas principalmente por meio de visitas domiciliares, organizadas de forma sistemática. No município, essas visitas ocorrem semanalmente, totalizando, mensalmente, duas visitas para gestantes, quatro visitas para crianças de 0 a 3 anos e duas visitas para crianças beneficiárias do Benefício de Prestação Continuada (BPC) na faixa etária de 0 a 6 anos.



PREFEITURA MUNICIPAL DE JOÃO NEIVA FUNDO MUNICIPAL DE ASSISTÊNCIA SOCIAL

Rua Pedro Zangrande, nº 125, Centro – CEP: 29680-000, JOÃO NEIVA – ES
CNPJ: 14.768.944/0001-18 – TEL/WHATSAPP: (27) 9.8137-0053



Desde a implantação do programa em João Neiva, a equipe mantém-se completa, garantindo a execução das ações de forma contínua e qualificada. O município vem atingindo a meta pactuada de atendimento a 100 (cem) famílias, demonstrando efetividade na execução do programa.

COMPOSIÇÃO DA EQUIPE PROGRAMA CRIANÇA FELIZ CAPIXABA	
Supervisora do PCFC	01 servidor
Visitadoras	03 servidoras

VISITAS DO PROGRAMA CRIANÇA FELIZ CAPIXABA	
Famílias Visitadas em 2025	Visitas realizadas em 2025
168	3233

O Programa Primeira Infância tem como finalidade promover o desenvolvimento integral das crianças desde a gestação até os seis anos de idade, por meio da articulação e fortalecimento de políticas públicas intersetoriais.

A partir de sua implementação, são desenvolvidos diversos projetos e ações voltados à garantia de direitos e ao cuidado na primeira infância, dentre os quais destacam-se:

1. Brinquedo praça;
2. Ampliação do Criança Feliz;
3. Brincar na primeira infância;
4. Caravana da Primeira Infância/Estado Presente;
5. Elaboração do Plano Estadual e dos Planos Municipais para a Primeira Infância;
6. Formação de gestores e profissionais da assistência, saúde e educação;
7. Primeira Infância com Arte – PIARTE.



PREFEITURA MUNICIPAL DE JOÃO NEIVA FUNDO MUNICIPAL DE ASSISTÊNCIA SOCIAL

Rua Pedro Zangrande, nº 125, Centro – CEP: 29680-000, JOÃO NEIVA – ES
CNPJ: 14.768.944/0001-18 – TEL/WHATSAPP: (27) 9.8137-0053



No que se refere à elaboração do Plano Municipal pela Primeira Infância, o município de João Neiva instituiu o Comitê Gestor Municipal Intersetorial da Primeira Infância, por meio do Decreto nº 9.532, de março de 2024, com a finalidade de articular e coordenar ações voltadas a essa política pública.

Posteriormente, foi sancionada a Lei Municipal nº 3.688, de 21 de novembro de 2024, que institui a Política Municipal Intersetorial pela Primeira Infância, estabelecendo diretrizes para a promoção do desenvolvimento integral das crianças no município.

Dando continuidade a esse processo, em 11 de dezembro de 2025, foi aprovado o Plano Municipal pela Primeira Infância do Município de João Neiva, por meio da Lei nº 3.821, consolidando o planejamento estratégico das ações voltadas à primeira infância e fortalecendo a atuação intersetorial no âmbito municipal.

RECURSOS APLICADOS – GESTÃO SUAS

Unidade Orçamentária	Atividade/Projeto	Valor Total Pago (R\$)
35.100 - GESTÃO	2.002 - Remuneração de Servidores	637.815,35
35.100 - GESTÃO	2.012 - Cobertura de Déficit Atuarial	280.843,20
35.100 - GESTÃO	2.003 - Manutenção dos Serviços Administrativos	206.063,68
35.100 - GESTÃO	2.016 - Manutenção, Cons. e Adequação de	23.319,68



PREFEITURA MUNICIPAL DE JOÃO NEIVA FUNDO MUNICIPAL DE ASSISTÊNCIA SOCIAL

Rua Pedro Zangrande, nº 125, Centro – CEP: 29680-000, JOÃO NEIVA – ES
CNPJ: 14.768.944/0001-18 – TEL/WHATSAPP: (27) 9.8137-0053



	Prédios	
35.100 - GESTÃO	2.004 - Suprimentos de Fundos	17.408,43
35.100 - GESTÃO	2.008 - Manutenção da Frota Municipal	13.375,81
35.100 - GESTÃO	2.013 - Programa de Formação do Patrimônio - Pasep	10.703,03
35.100 - GESTÃO	2.009 - Divulgação e Publicidade	945,27
35.200 - INTEGRAÇÃO	2.154 - Remuneração de Servidores Conselho Tutelar	214.363,55
35.200 - INTEGRAÇÃO	2.104 - Vigilância Socioassistencial	28.168,00
35.200 - INTEGRAÇÃO	2.103 - Estruturar e Manter o Conselho Tutelar	17.577,18
35.200 - INTEGRAÇÃO	2.101 - Implantar e Manter a Gestão do SUAS	4.716,00
TOTAL UNIFICADO		1.455.299,18

3.6 Composição das equipes de referência Proteção Social Especial

Conforme estabelece a NOB-RH/SUAS (BRASIL, 2006), a composição da equipe de referência do Centro de Referência Especializado de Assistência Social (CREAS), no âmbito da Proteção Social Especial de Média Complexidade, deve considerar o nível de gestão do município e a capacidade de atendimento da unidade.

O CREAS configura-se como uma unidade pública estatal, de abrangência municipal, responsável pela oferta de trabalho social especializado a famílias e indivíduos em situação de risco pessoal e social decorrente de violações de direitos, que demandam intervenções técnicas específicas no âmbito do Sistema Único de Assistência Social (SUAS). No contexto da Política Nacional de Assistência Social, integra a Proteção Social Especial de Média Complexidade.

O acesso aos serviços ofertados pelo CREAS ocorre por diferentes meios, tais como demanda espontânea, agendamento, busca ativa, encaminhamentos da rede socioassistencial e de outras políticas públicas.



PREFEITURA MUNICIPAL DE JOÃO NEIVA FUNDO MUNICIPAL DE ASSISTÊNCIA SOCIAL

Rua Pedro Zangrande, nº 125, Centro – CEP: 29680-000, JOÃO NEIVA – ES
CNPJ: 14.768.944/0001-18 – TEL/WHATSAPP: (27) 9.8137-0053



Entre as principais demandas atendidas pela unidade, destacam-se:

- Atendimento a famílias e indivíduos no âmbito do PAEFI, incluindo crianças e adolescentes, mulheres, pessoas idosas e pessoas com deficiência em situação de ameaça ou violação de direitos, como abandono, violências física, psicológica, sexual, patrimonial e financeira, entre outras;
- Demandas oriundas do Poder Judiciário;
- Encaminhamentos do Ministério Público;
- Atendimento a pessoas em situação ou trajetória de rua;
- Realização de visitas domiciliares;
- Articulação com a rede intersetorial;
- Prestação de orientações diante de demandas espontâneas ou encaminhadas.

No município de João Neiva, classificado em nível de gestão inicial e básica, o CREAS possui capacidade de atendimento de até 50 indivíduos. Ressalta-se que a equipe técnica se encontra devidamente estruturada, atendendo às diretrizes normativas e às demandas da Proteção Social Especial, garantindo a execução qualificada dos serviços ofertados.

COMPOSIÇÃO DA EQUIPE CREAS	
Coordenação com ensino superior completo	01 servidora
Equipe técnica PAEFI	02 assistentes sociais, 1 advogado e 2 psicólogas
Abordagem Social	01 servidora
Porteiro	01 servidor
Recepção / Administrativo	01 servidora
Auxiliar de Serviços Gerais	02 servidoras



PREFEITURA MUNICIPAL DE JOÃO NEIVA
FUNDO MUNICIPAL DE ASSISTÊNCIA SOCIAL

Rua Pedro Zangrande, nº 125, Centro – CEP: 29680-000, JOÃO NEIVA – ES
CNPJ: 14.768.944/0001-18 – TEL/WHATSAPP: (27) 9.8137-0053



EQUIPE TÉCNICA – CREAS – 2025	
Atendimentos	451
Visitas	314

ABORDAGEM - CREAS – 2025
336

RECURSOS APLICADOS – CREAS

Unidade Orçamentária	Atividade/Projeto	Valor Total Pago (R\$)
35.400 - PSE	2.187 - Manutenção da Casa Lar	1.000.180,00
35.400 - PSE	2.115 - Desenvolver e Manter Serviços de PSE (CREAS)	572.062,56
35.400 - PSE	2.117 - Garantir Apoio Técnico e Financeiro Metas Pactuadas	182.420,00
TOTAL UNIDADE 35.400		1.754.662,56

4. AÇÕES DESENVOLVIDAS NO ANO DE 2025 ATRAVÉS DA SEMTADES, CRAS, CADUNICO, PCFC, CREAS E CONSELHO TUTELAR

No decorrer do ano de 2025, a Política de Assistência Social no município de João Neiva foi fortalecida por meio de diversas ações e parcerias articuladas pela Secretaria Municipal de Trabalho, Assistência e Desenvolvimento Social (SEMTADES), com o objetivo de ampliar a oferta de serviços e garantir o acesso aos direitos pelos munícipes.

Nesse contexto, destaca-se também o investimento na qualificação dos profissionais do Sistema Único de Assistência Social (SUAS). A gestão da SEMTADES, reconhecendo a importância da Educação Permanente,



PREFEITURA MUNICIPAL DE JOÃO NEIVA FUNDO MUNICIPAL DE ASSISTÊNCIA SOCIAL

Rua Pedro Zangrande, nº 125, Centro – CEP: 29680-000, JOÃO NEIVA – ES
CNPJ: 14.768.944/0001-18 – TEL/WHATSAPP: (27) 9.8137-0053



promoveu e incentivou a formação continuada dos servidores que atuam na política de assistência social no município.

As ações de capacitação ocorreram tanto por iniciativa do próprio município quanto em parceria com a Secretaria de Estado de Trabalho, Assistência e Desenvolvimento Social (SETADES) e o Ministério do Desenvolvimento e Assistência Social (MDS), que, por meio de seus programas e do Plano Estadual de Educação Permanente, ofertaram cursos, encontros e formações que contribuíram significativamente para o aprimoramento técnico das equipes. A seguir, apresentam-se alguns registros da participação dos servidores do município nas capacitações e ações formativas realizadas ao longo do período:

- Caminhada de Conscientização do dia 18 de maio, dia Nacional de Combate ao Abuso e à Exploração Sexual Contra Crianças e Adolescentes; maio/2025;
- Capacitação Técnica do CRAS e CREAS; agosto/2025
- Pacto Estadual pelo Enfrentamento à Violência contra as Mulheres e Prevenção ao Femicídio; junho/2025
- Capacitação de Formulários do Cadastro Único; julho/2025.
- Apoio técnico sobre o Trabalho Social com Famílias e Territórios no Serviço de Proteção e Atendimento Integral à Família (PAIF); julho/2025
- Capacitação d SIBEC ofertado pelo Governo do Estado em parceria com a Caixa Econômica Federal; agosto/2025;
- Fórum de Diálogos “Todos por Um: A responsabilidade Compartilhada na Prevenção das Violências no Âmbito Escolar; agosto/2025
- Capacitação Técnica do CRAS e CREAS; agosto/2025
- Seminário Intersetorial – Programa Bolsa Família – Cadastro Único; setembro/2025



PREFEITURA MUNICIPAL DE JOÃO NEIVA FUNDO MUNICIPAL DE ASSISTÊNCIA SOCIAL

Rua Pedro Zangrande, nº 125, Centro – CEP: 29680-000, JOÃO NEIVA – ES
CNPJ: 14.768.944/0001-18 – TEL/WHATSAPP: (27) 9.8137-0053



- Audiência Pública sobre a Tarifa Social de Luz, Água e Esgoto; outubro/2025;
- 1º Seminário Estadual do BPC na Escola; outubro/2025
- Apresentação do CAAD e Definição de Fluxos com a REDE; novembro/2025
- Campanha 16 dias de Ativismo pelo Fim da Violência Contra as Mulheres; novembro/2025
- Formatura do Qualificar ES; dezembro/2025

REGISTROS FOTOGRÁFICO DE ALGUMAS AÇÕES E ROTA DE CAPACITAÇÃO DE SERVIDORES / SUAS JOÃO NEIVA





PREFEITURA MUNICIPAL DE JOÃO NEIVA FUNDO MUNICIPAL DE ASSISTÊNCIA SOCIAL

Rua Pedro Zangrande, nº 125, Centro – CEP: 29680-000, JOÃO NEIVA – ES
CNPJ: 14.768.944/0001-18 – TEL/WHATSAPP: (27) 9.8137-0053





PREFEITURA MUNICIPAL DE JOÃO NEIVA FUNDO MUNICIPAL DE ASSISTÊNCIA SOCIAL

Rua Pedro Zangrande, nº 125, Centro – CEP: 29680-000, JOÃO NEIVA – ES
CNPJ: 14.768.944/0001-18 – TEL/WHATSAPP: (27) 9.8137-0053





PREFEITURA MUNICIPAL DE JOÃO NEIVA FUNDO MUNICIPAL DE ASSISTÊNCIA SOCIAL

Rua Pedro Zangrande, nº 125, Centro – CEP: 29680-000, JOÃO NEIVA – ES
CNPJ: 14.768.944/0001-18 – TEL/WHATSAPP: (27) 9.8137-0053





PREFEITURA MUNICIPAL DE JOÃO NEIVA FUNDO MUNICIPAL DE ASSISTÊNCIA SOCIAL

Rua Pedro Zangrande, nº 125, Centro – CEP: 29680-000, JOÃO NEIVA – ES
CNPJ: 14.768.944/0001-18 – TEL/WHATSAPP: (27) 9.8137-0053





PREFEITURA MUNICIPAL DE JOÃO NEIVA FUNDO MUNICIPAL DE ASSISTÊNCIA SOCIAL

Rua Pedro Zangrande, nº 125, Centro – CEP: 29680-000, JOÃO NEIVA – ES
CNPJ: 14.768.944/0001-18 – TEL/WHATSAPP: (27) 9.8137-0053



A SEMTADES também fortaleceu suas ações por meio da parceria com o Governo do Estado do Espírito Santo, através do Programa Qualificar ES, voltado à promoção da qualificação profissional com foco no empreendedorismo, inovação e empregabilidade.

A iniciativa teve como objetivo ampliar as oportunidades de geração de trabalho e renda, contribuindo para a inserção e reinserção dos munícipes no mercado de trabalho. Destaca-se que essa parceria teve continuidade no ano de 2025, reafirmando o compromisso da gestão municipal com o desenvolvimento social e econômico da população.

Registro dos Cursos

Evento



Campanha



PREFEITURA MUNICIPAL DE JOÃO NEIVA FUNDO MUNICIPAL DE ASSISTÊNCIA SOCIAL

Rua Pedro Zangrande, nº 125, Centro – CEP: 29680-000, JOÃO NEIVA – ES
CNPJ: 14.768.944/0001-18 – TEL/WHATSAPP: (27) 9.8137-0053



Qualificar ES
Presencial

ALÔ JOÃO NEIVA!

CURSOS GRATUITOS DE BELEZA

UNHA EM GEL
MANHÃ DE 08:00 AS 12:00

DESIGN DE SOBRANCELHAS
TARDE DE 13:00 AS 17:00

DEPILAÇÃO
NOITE DE 19:00 AS 22:00

INSCRIÇÕES ABERTAS DO DIA 20/05/25 A 06/06/25
RESULTADOS: 17/06/25

MATRÍCULAS DIA 18 E 23 DE JUNHO

INÍCIO DAS AULAS 24/06/25

AULAS TERÇAS, QUARTAS E QUINTAS CONFORME HORÁRIO E LOCAL DO CURSO

LOCAB: UNHA EM GEL (MANHÃ): CRAS - RUA PEDRO ZANGRANDE,125 CENTRO-JN.
DESIGN DE SOBRANCELHAS (TARDE): CEET TALMO LUIZ - RUA PADRE ANCHIETA, 200, VILA NOVA DE CRAS-JN.
DEPILAÇÃO (NOITE): CRAS - RUA PEDRO ZANGRANDE,125 CENTRO-JN.

À PARTIR DE 16 ANOS, RESIDENTES EM JOÃO NEIVA, CONFORME EDITAL

INFORMAÇÕES: FERNANDA (27) 99852-3651

INSCREVA-SE SITE E QR CODE
INSCRICAO.SECTI.ES.GOV.BR

Palestra





PREFEITURA MUNICIPAL DE JOÃO NEIVA FUNDO MUNICIPAL DE ASSISTÊNCIA SOCIAL

Rua Pedro Zangrande, nº 125, Centro – CEP: 29680-000, JOÃO NEIVA – ES
CNPJ: 14.768.944/0001-18 – TEL/WHATSAPP: (27) 9.8137-0053



No ano de 2025, destaca-se a continuidade do projeto UnAPI – Universidade Aberta à Pessoa Idosa no município de João Neiva, iniciado em 2024 por meio de parceria com a Universidade Federal do Espírito Santo (UFES). Trata-se de um programa de extensão voltado à promoção do envelhecimento ativo e à valorização da pessoa idosa.

Com duração prevista de dois anos, o projeto é executado na sede do CRAS e está estruturado em quatro eixos: movimento, memória e cognição; inclusão digital; envelhecimento, saúde e qualidade de vida; e autoestima e qualidade de vida.

Ao longo de 2025, o projeto manteve suas atividades, contribuindo para o fortalecimento da cidadania, ampliação do acesso à inclusão digital e promoção da saúde e qualidade de vida das pessoas idosas do município. Entre seus objetivos, destacam-se a ampliação do acesso a conhecimentos e práticas voltadas ao bem-estar, o estímulo ao desenvolvimento das funções cognitivas e motoras, a prevenção de agravos à saúde, o incentivo à autonomia e participação social, além do enfrentamento ao idadismo e fortalecimento da autoestima.

REGISTRO FOTOGRÁFICO DA OFICINA UNAPI REALIZADA NO ANO 2025





PREFEITURA MUNICIPAL DE JOÃO NEIVA FUNDO MUNICIPAL DE ASSISTÊNCIA SOCIAL

Rua Pedro Zangrande, nº 125, Centro – CEP: 29680-000, JOÃO NEIVA – ES
CNPJ: 14.768.944/0001-18 – TEL/WHATSAPP: (27) 9.8137-0053



RECURSOS APLICADOS – FUNDO DO IDOSO

Unidade Orçamentária	Atividade/Projeto	Valor Total Pago (R\$)
35.500 - FMI	2.119 - Garantir Apoio Técnico e Financeiro - FMI	1.498.858,33
TOTAL UNIDADE 35.500		1.498.858,33



PREFEITURA MUNICIPAL DE JOÃO NEIVA
FUNDO MUNICIPAL DE ASSISTÊNCIA SOCIAL

Rua Pedro Zangrande, nº 125, Centro – CEP: 29680-000, JOÃO NEIVA – ES
CNPJ: 14.768.944/0001-18 –TEL/WHATSAPP: (27) 9.8137-0053



SERVIÇOS OFERTADOS VIA TERMO DE COLABORAÇÃO (12 MESES)
RECURSO FUNDO DO IDOSO – ANO 2025

INSTITUIÇÃO	FAIXA ETÁRIA	OFERTA	OBJETO VIGÊNCIA	VAGAS
INSTITUTO PRESERVARTE TERMO Nº002/2025	Acima de 60 anos	<p>OFICINA DE ARTESANATO. Local: sede ou espaço Bem Viver. Vagas: 30 divididos em 2 turmas. Tempo de aula por turma: 1h30m.</p> <p>OFICINA DE CANTO CORAL: Local: sede. Vagas: 20 pessoas. Tempo de aula: 1h30m.</p> <p>OFICINA DE VIOLÃO: Local: sede. Vagas: 15 divididas em 2 turmas. Tempo de aula por turma: 1h.</p> <p>OFICINA DE PILATES: Local: espaço do Bem Viver. Vagas: 42 vagas. Tempo de aula: 1h.</p> <p>OFICINA DE DANÇA/FORRÓ: Local: Centro de Convivência Social. Vagas: 100. Tempo de aula: 3hr.</p> <p>OFICINA DE INCLUSÃO DIGITAL: Local: espaço Bem Viver e modo itinerante (localidade de Demétrio, Cavalinho e Acioli. Vagas: 20 vagas, 4 turmas, 2 ciclos de 5 meses cada. Tempo de aula: 1h.</p> <p>ATENDIMENTOS: Local: espaço Bem Viver. Vagas: 84 por mês: Cabelereiro, Massagista e Manicure.</p> <p>Passeio cultural para quem faz as oficinas, palestras abertas a comunidade, roda de conversa e workshop</p>	<p>Desenvolver atividades complementares ao Serviço de Convivência e Fortalecimento de Vínculos para Idosos</p> <p>(Oficinas Complementares) na sede e nos territórios de forma itinerante do município de João Neiva.</p> <p>Vigência (12 meses)</p>	<p>275 vagas no total.</p> <p>O usuário pode participar de até 3 oficinas e atendimentos, os quais serão organizados pela administração da instituição, considerando a disponibilidade dos participantes e a agenda estabelecida.</p>



PREFEITURA MUNICIPAL DE JOÃO NEIVA FUNDO MUNICIPAL DE ASSISTÊNCIA SOCIAL

Rua Pedro Zangrande, nº 125, Centro – CEP: 29680-000, JOÃO NEIVA – ES
CNPJ: 14.768.944/0001-18 – TEL/WHATSAPP: (27) 9.8137-0053



SERVIÇOS OFERTADOS VIA TERMO DE COLABORAÇÃO (12 MESES) RECURSO FUNDO DO IDOSO – ANO 2025

INSTITUIÇÃO	FAIXA ETÁRIA	OFERTA	OBJETO VIGÊNCIA	VAGAS
IPPES	A partir de 60 anos	<p>AULAS: natação, hidroginástica, pilates, forró, ritmos, dança meditativa, ginástica e ballet.</p> <p>OFICINAS: atividades interativas e motivacionais, voltadas ao desenvolvimento pessoal e social.</p> <p>CIDADANIA: abordagens sobre acesso a direitos, prevenção de riscos sociais e conscientização sobre a violência contra pessoa idosa.</p> <p>RODAS DE CONVERSAS: espaços de diálogo, debates com reflexões sobre temas relevantes para o cotidiano dos participantes.</p> <p>OFICINAS DE CIRCUITO: de modo itinerante. Local: Santo Afonso, Cristal, Cavalinho, Acioli e São Carlos 1.</p>	<p>Desenvolver ações de promoção para idosos do município de João Neiva.</p> <p>Contribuir para um processo de envelhecimento ativo, saudável e autônomo</p> <p>Vigência (12 meses)</p>	300 vagas no total.



**PREFEITURA MUNICIPAL DE JOÃO NEIVA
FUNDO MUNICIPAL DE ASSISTÊNCIA SOCIAL**

Rua Pedro Zangrande, nº 125, Centro – CEP: 29680-000, JOÃO NEIVA – ES
CNPJ: 14.768.944/0001-18 – TEL/WHATSAPP: (27) 9.8137-0053



**SERVIÇOS OFERTADOS VIA TERMO DE COLABORAÇÃO (12 MESES)
RECURSO FUNDO DO IDOSO – ANO 2025**

INSTITUIÇÃO	FAIXA ETÁRIA	OFERTA	OBJETO VIGÊNCIA	VAGAS
Associação Amigos da Justiça, Cidadania, Educação e Arte	Igual ou superior a 60 anos	OFICINA DE CERÂMICA: Vagas: 20 divididas em 2 turmas. Tempo de aula por turma: 2h. OFICINA DE MINDFULNESS: Vagas: 30 divididas em 2 turmas. Tempo de aula por turma: 2h.	Desenvolver atividades na arte de confeccionar, realizar oficina de Cerâmica e Mindfulness. Detectar necessidades e motivações e desenvolver potencialidades e capacidades para novos projetos de vida através das vivências em grupo, diminuindo as inatividades gerada pela aposentadoria. Possibilitar acesso ao universo informacional, artístico e cultural, bem como estimular o desenvolvimento dos talentos e proporcionar o resgate da cidadania através do artesanato. Trabalhar técnicas de respiração e meditação, diminuindo os níveis de stress, ansiedade e controle emocional. Vigência (12 meses)	Atendimento Direto: até 50 idosos, sendo: Oficina de Cerâmica: 20 idosos Oficina de Mindfulness: 30 idosos. Atendimento Indireto: familiares dos beneficiários diretos.