



**MUNICÍPIO DE JAGUARÉ**  
**ESTADO DO ESPIRITO SANTO**  
**DEFESA CIVIL DE JAGUARÉ**



# **PLANO DE CONTINGÊNCIA DE PROTEÇÃO E DEFESA CIVIL**

## **PLANCON**





**MUNICÍPIO DE JAGUARÉ**  
ESTADO DO ESPÍRITO SANTO  
DEFESA CIVIL DE JAGUARÉ



## **SUMÁRIO**

### **1. APRESENTAÇÃO**

- 1.1 Finalidade
- 1.2 Página De Assinaturas
- 1.3 Registro De Alterações
- 1.4 Instruções Para Uso E Atualização Do Plano

### **2. CENÁRIOS DE RISCO**

#### **2.1 CENÁRIO 1**

- 2.1.1 Informações gerais
- 2.1.2 Rota de fuga
- 2.1.3 Imagens
- 2.1.4 Planejamento
- 2.1.5 Descrição das operações
- 2.1.6 Planilha De Recursos

#### **2.2 CENÁRIO 2**

- 2.2.1 Informações gerais
- 2.2.2 Rota de fuga
- 2.2.3 Imagens
- 2.2.4 Planejamento
- 2.2.5 Descrição das operações
- 2.2.6 Planilha De Recursos

#### **2.3 CENÁRIO 3**

- 2.3.1 Informações gerais
- 2.3.2 Rota de fuga
- 2.3.3 Imagens
- 2.3.4 Planejamento
- 2.3.5 Descrição das operações
- 2.3.6 Planilha De Recursos

#### **2.4 CENÁRIO 4**

- 2.4.1 Informações gerais





**MUNICÍPIO DE JAGUARÉ**  
**ESTADO DO ESPIRITO SANTO**  
**DEFESA CIVIL DE JAGUARÉ**



2.4.2 Rota de fuga

2.4.3 Imagens

2.4.4 Planejamento

2.4.5 Descrição das operações

2.4.6 Planilha De Recursos

## 2.5 CENÁRIO 5

2.5.1 Informações gerais

2.5.2 Rota de fuga

2.5.3 Imagens

2.5.4 Planejamento

2.5.5 Descrição das operações

2.5.6 Planilha De Recursos

## 2.6 CENÁRIO 6

2.6.1 Informações gerais

2.6.2 Rota de fuga

2.6.3 Imagens

2.6.4 Planejamento

2.6.5 Descrição das operações

2.6.6 Planilha De Recursos

## 2.7 CENÁRIO 7

2.7.1 Informações gerais

2.7.2 Rota de fuga

2.7.3 Imagens

2.7.4 Planejamento

2.7.5 Descrição das operações

2.7.6 Planilha De Recursos

## 3. INSTITUIÇÕES ENVOLVIDAS E SEUS CONTATOS

## 4. RESPONSABILIDADES

## 5. ANEXOS





**MUNICÍPIO DE JAGUARÉ**  
ESTADO DO ESPÍRITO SANTO  
DEFESA CIVIL DE JAGUARÉ



## 1. APRESENTAÇÃO

### 1.1 FINALIDADE

O Plano de Contingência de Proteção e Defesa Civil – PLANCON para preparação e resposta a desastres do município de Jaguaré/ES estabelece os procedimentos a serem adotados pelas instituições envolvidas direta ou indiretamente nas ações de alerta, socorro, assistência e restabelecimento, de forma a reduzir os danos e prejuízos decorrentes de um desastre.

O presente Plano foi elaborado e aprovado pelas instituições identificados na página de assinaturas, os quais assumem o compromisso de atuar de acordo com a competência que lhes é conferida, bem como realizar as ações para a criação e manutenção das condições necessárias ao desempenho das atividades e responsabilidades previstas neste Plano.

Foram seguidas as diretrizes estabelecidas nas Leis 12.608, de abril de 2012, e 12.983, de Junho de 2014.

### 1.2 PÁGINAS DE ASSINATURAS

Responsáveis

INSTITUIÇÃO	NOME	CARGO	ASSINATURA
Prefeito Mui	Marcos Antonio Guerra Wandermurem	Prefeito	
Defesa civil de Jaguaré	Marcio Elio Lima Santos	Coordenador Municipal de Defesa Civil	

Instituições envolvidas

INSTITUIÇÃO	NOME	CARGO	ASSINATURA
Secretaria Municipal de Planejamento Urbano e segurança pública	Robson Grobério	Secretário	
Secretaria Municipal de Saude	Itatiane Cristina Lana Carvalho De Andrade	Secretária	
Defesa Civil Municipal	Marcio Elio Lima Santos	Coordenado Municipal de Defesa Civil	





**MUNICÍPIO DE JAGUARÉ**  
ESTADO DO ESPIRITO SANTO  
DEFESA CIVIL DE JAGUARÉ



Secretaria Municipal de Assistência Social	Soriana Stabenow Petter	Secretária	
Secretaria Municipal de Transportes	Olavio Dos Santos Bernardo	Secretário	
Secretaria Municipal de Educação	Maria Aparecida Costalonga	Secretária	
18ª Companhia Independente da Polícia Militar	Major Fabricio Pereira Rocha	Comandante	
Secretaria Municipal de Obras e Serviços Urbanos	Elieser Biancardi	Secretário	
1º Cia Independente do Corpo de Bombeiro Militar	Major BM Daniel Vitor Almonfrey	Comandante	

### 1.3 REGISTROS DE ALTERAÇÕES

DATA	USUÁRIO	VERSÃO
2025-10-30 10:33:25.0	Marcio Elio Lima Santos	Versão 4
2022-06-08 12:51:45.0	Sérgio Rubens de Farias	Versão 3
2019-02-14 13:02:04.0	Eldimar Carminati	Versão 2
2017-12-19 14:43:36.0	Elias Jesus Viana	Versão 1

### 1.4 INSTRUÇÕES PARA USO E ATUALIZAÇÃO DO PLANO

O presente Plano é estruturado de acordo com os seguintes tópicos:

1. Apresentação
2. Cenários de Risco
3. Instituições e Seus Contatos
4. Atribuições Específicas
5. Anexos

Na Apresentação constam as informações iniciais e a finalidade do Plano, além do controle de versões e assinatura das autoridades responsáveis.

Posteriormente são apresentados os Cenários de Risco, que são definidos pelo local e pela ameaça (risco) ao qual este é suscetível. É composto pelas informações de risco (áreas ou setores), ações a serem executadas, recursos necessários e outras informações disponíveis ou associadas na elaboração do Plano.





**MUNICÍPIO DE JAGUARÉ**  
ESTADO DO ESPÍRITO SANTO  
DEFESA CIVIL DE JAGUARÉ



Os riscos seguem a Codificação Brasileira de Desastres - COBRADE, sendo que podem estar associados mais de um risco a cada local, quando os efeitos e as ações de preparação e resposta relativas a estas tipologias de riscos são análogas. Caso os efeitos e ações sejam significativamente distintos, deve ser caracterizado um novo Cenário, referente à mesma área, definindo-se novos riscos.

O Cenário é composto por um ou mais áreas de risco, que podem estar previamente definidas por mapas ou setores já analisados ou por polígonos demarcados durante a construção do Plano.

Além do local, cada Cenário de Risco contém as informações que o caracterizam, apresentadas na segunda parte do documento. Para cada um estão descritas as ações planejadas para preparação e resposta, bem como os recursos necessários para executá-las. Desta forma, quando da efetivação de um aviso, alerta ou dano, devem ser observadas as ações planejadas para os cenários relacionados às áreas afetadas.

O PLANCON será ativado sempre que forem constatadas as condições e pressupostos que caracterizam um dos cenários de risco previstos, seja pela evolução das informações monitoradas, pela ocorrência do evento ou pela dimensão do impacto, em especial:

- Quando a previsão ou precipitação verificada atingir os níveis estabelecidos no monitoramento de cada Cenário;
- Quando o nível dos rios monitorados atingirem ou houver previsão de atingirem os descritos como de risco estabelecidos em cada cenário;
- Quando forem verificados indícios de movimentação em encostas ou deslizamentos;
- Quando houver previsão meteorológica que apresente a possibilidade real de ocorrência de eventos que possam causar danos à população, tais como vendavais e granizo;
- Quando os danos e/ou prejuízos ocasionados pela evolução gradual de um evento climático, tais como estiagens e secas;
- Quando forem constatados danos humanos e/ou materiais de qualquer espécie.

O Plano de Contingência poderá ser ativado pela (o)

Após a decisão formal de ativar o Plano, as seguintes medidas serão desencadeadas:

- Informará todas as instituições que possuem atribuições no Plano;
- As instituições mobilizadas ativarão os protocolos internos definidos de acordo com o nível da ativação (alerta, alarme, resposta);
- Serão deflagradas as atividades de acordo com o planejamento estabelecido para cada Cenário.





**MUNICÍPIO DE JAGUARÉ**  
ESTADO DO ESPÍRITO SANTO  
DEFESA CIVIL DE JAGUARÉ

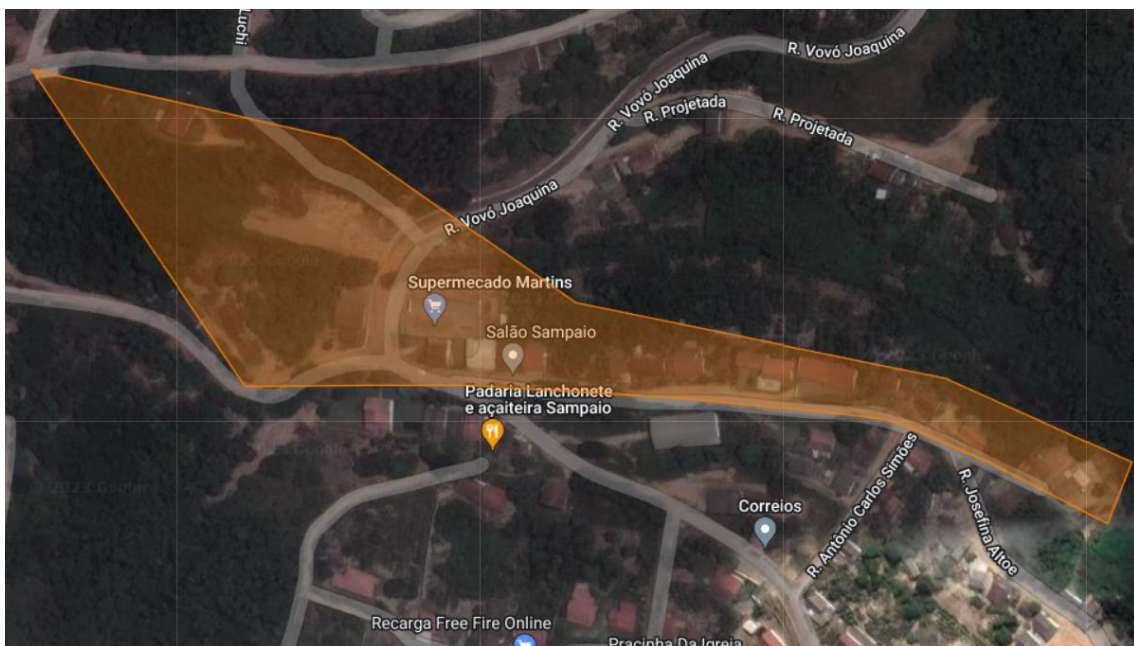


A desmobilização será feita de forma organizada e planejada, priorizando os recursos externos e mais impactados nas primeiras operações. Deverá ordenar a transição da reabilitação de cenários para a reconstrução sem que haja interrupção no acesso da população aos serviços essenciais básicos.

O PLANCON será desmobilizado sempre que forem constatadas as condições e pressupostos que descaracterizam os cenários de risco previstos, seja pela evolução das informações monitoradas, pela não confirmação da ocorrência do evento ou pela dimensão do impacto.

**2. CENÁRIOS DE RISCO**

**2.1. Cenário: COMUNIDADE DE FÁTIMA ABAIXO DA BARRAGEM DO SAAE**



Legenda:

**Grau do Risco:** ■ **Muito Alto** ■ **Alto** ■ **Médio** ■ **Baixo**

**2.1.1 Informações Gerais**

INFORMAÇÕES GERAIS	
<b>Descrição</b>	Vale do Córrego do Deves, casas de alvenaria construídas próximas ao leito do córrego e ainda um supermercado.
<b>Resumo</b>	Neste local existem varias barragens construídas em sequência, no ano de 2006, ocorreu um rompimento de uma delas causando o efeito dominó,





**MUNICÍPIO DE JAGUARÉ**  
ESTADO DO ESPÍRITO SANTO  
DEFESA CIVIL DE JAGUARÉ



	causando um grande volume de água, nesta ocasião não houve muitos danos, pois a última barragem suportou.
<b>Componentes Críticos</b>	Córrego do Deves, onde foram construídas várias barragens de médio e grande porte.
<b>Monitoramento</b>	Deve ser feito pelo Coordenador de Defesa Civil e um funcionário do SAAE da comunidade.
<b>Limiares</b>	Precipitação acumulada 24 horas (chuva): 150.0m

<b>DADOS DE RISCO</b>	
<b>Ocupação predominante</b>	Residencial
<b>Identificação dos riscos</b>	24200 – Rompimento/colapso de barragens

<b>POPULAÇÃO</b>		
<b>Tipo</b>	<b>Quantidade</b>	<b>Complemento</b>
<b>Família</b>	120	Pessoas
<b>Residências populares</b>	30	
<b>Residência - Outras</b>	1	Supermercado

<b>INSTALAÇÕES</b>		
<b>Tipo</b>	<b>Quantidade</b>	<b>Complemento</b>
<b>Saúde</b>	0	
<b>Ensino</b>	0	
<b>Segurança Pública</b>	0	
<b>Instalações - Outras</b>	0	

<b>INFRAESTRUTURA CRÍTICA</b>		
<b>Tipo</b>	<b>Quantidade</b>	<b>Complemento</b>
<b>Pontes/Pontilhões</b>	1	
<b>Trechos rodoviários sujeitos à interrupção</b>	3	
<b>Trechos ferroviários sujeitos à interrupção</b>	0	
<b>Aeroportos/Portos/Terminais Rodoviários</b>	0	
<b>Abastecimento de água</b>	1	
<b>Geração/Fornecimento de</b>	0	





**MUNICÍPIO DE JAGUARÉ**  
 ESTADO DO ESPÍRITO SANTO  
 DEFESA CIVIL DE JAGUARÉ



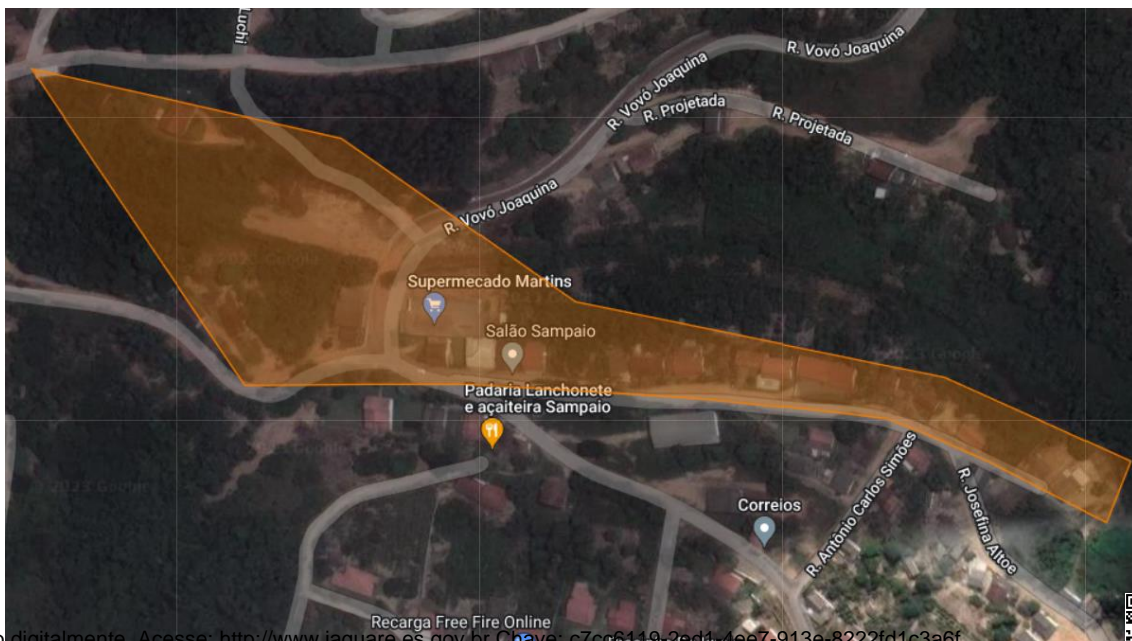
energia		
Telecomunicações	0	

**2.1.2 Rota de fuga**



LEGENDA	
Ponto de encontro	Unidade de apoio dos Correios
Abrigo	Igreja Nossa Senhora de Fátima

**2.1.3 Imagens**





**MUNICÍPIO DE JAGUARÉ**  
ESTADO DO ESPÍRITO SANTO  
DEFESA CIVIL DE JAGUARÉ



### 2.1.4 Planejamento

Item	Tipo	Descrição	Responsável	Instituição
1	Ativação do Plano	Monitoramento das áreas de risco, alertando a população sobre a possibilidade de rompimento da barragem.	Marcio Elio Lima Santos	Defesa Civil Municipal
2	Triagem de Pessoas	Triagem das pessoas afetadas pelo desastre e encaminhamento aos abrigos ou residências de parentes ou amigos.	Soriana Stabenow Petter	Secretaria de assistência social
3	Atendimento aos feridos	Assistência médica aos feridos na rede hospitalar. Conforme o grau da lesão às vítimas serão encaminhadas para a rede médica municipal	Itatiane Cristina Lana Carvalho de Andrade	Secretaria de Saúde
4	Vistorias nas áreas afetadas e inicio das obras de recuperação	Assim que haja segurança para a realização dos trabalhos e definição do melhor método será iniciado as vistorias nas áreas afetadas, desobstrução e recuperação de vias.	Elieser Biancardi	Secretaria de Obras
5	Disponibilizará equipamentos	Será disponibilizado veículos para a desobstrução de vias, recolhimento de entulhos, etc.	Olavio dos Santos Bernardo	Secretaria de Transporte





**MUNICÍPIO DE JAGUARÉ**  
ESTADO DO ESPÍRITO SANTO  
DEFESA CIVIL DE JAGUARÉ



### 2.1.5 Descrição das operações

#### Cenário: COMUNIDADE DE FÁTIMA - ABAIXO DA BARRAGEM DO SAAE

Após o monitoramento e alerta da defesa civil dará início ao resgate da população que esta localizada em área afetada pelo rompimento da barragem, logo após assistentes sociais sob o comando da secretaria de assistência social fará a triagem dos afetados pelo desastre, fazendo o encaminhando aos abrigos ou residências de parentes, também irá recolher os pertences da população afetada fazendo o uso de um caminhão baú. Após a remoção da população das áreas de risco, se iniciará as avaliações dos engenheiros e início das obras de recuperação, desobstrução e remoção de entulhos ou qualquer tipo de objeto que esteja a atrapalhar o andamento da operação.

### 2.1.6 Planilha de Recursos

Recursos	Descrição	Quantidade Total	Quantidade Destinada	Instituição	Cargo	Contato Principal
Escavadeira	Utilizado em condições críticas, auxiliando na drenagem de barragens.	3	1	Secretaria de Transporte	Secretario	(27)9998 87100
Enfermeiros	Os enfermeiros auxiliam no atendimento com os primeiros socorros as vitimas feridas	10	2	Secretaria de Saúde	Secretaria	(27)9985 71512
Ambulâncias	Ambulâncias auxiliam na remoção de feridos e acamados	3	1	Secretaria de Saúde	Secretaria	(27)9985 71512
Agente de Defesa Civil	O agente contribui no monitoramento, alerta e mobilização das outras instituições.	1	1	Defesa Civil	Coordenador	(27)9996 1563
Assistentes sociais	Assistentes Sociais auxiliam no levantamento de desabrigados e desalojados	6	1	Secretaria de Assistência Social	Secretaria	(27)9982 06842
Engenheiros	Os engenheiros avaliam os riscos estruturais das residências afetadas	5	1	Secretaria de Obras	Secretario	(27)9994 67570
Caminhão	Caminhão para transporte dos bens das pessoas afetadas	1	1	Secretaria de Assistência Social	Secretaria	(27)9982 06842
Caminhão	Caminhão pipa para	4	1	Secretaria de	Secretario	(27)9998





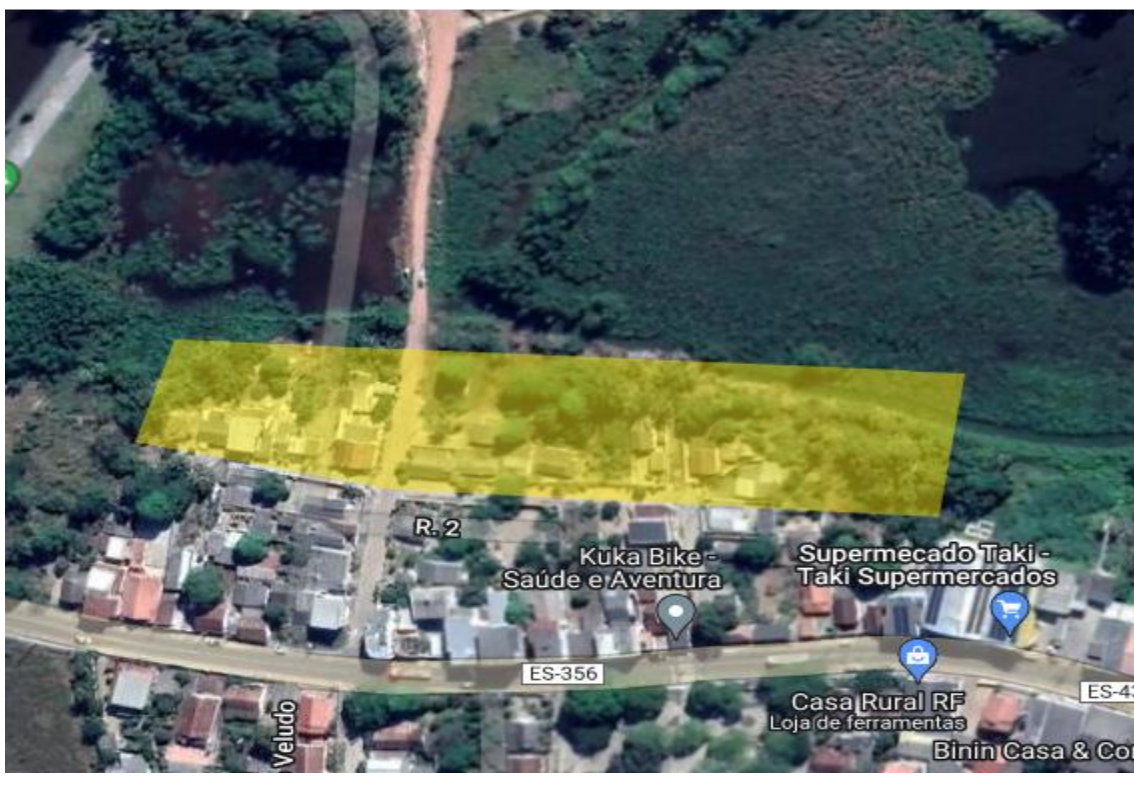
**MUNICÍPIO DE JAGUARÉ**  
ESTADO DO ESPÍRITO SANTO  
DEFESA CIVIL DE JAGUARÉ



Pipa	o abastecimento de água para a população afetada			Transporte		87100
Carregadeira	Utilizado em condições críticas, auxiliando na desobstrução de ruas	2	1	Secretaria de Transporte	Secretario	(27)9998 87100
Caçamba	Utilizado em condições críticas, auxiliando na desobstrução de ruas	6	2	Secretaria de Transporte	Secretario	(27)9998 87100

**2.2. CENÁRIOS DE RISCO**

Cenário: BAIRRO ÁGUA LIMPA



Legenda:

**Grau do Risco:** ■ **Muito Alto** ■ **Alto** ■ **Médio** ■ **Baixo**

**2.2.1 Informações Gerais**

INFORMAÇÕES GERAIS	
Descrição	Barragem Água Limpa, casas de alvenaria construídas próximas à barragem.





**MUNICÍPIO DE JAGUARÉ**  
ESTADO DO ESPÍRITO SANTO  
DEFESA CIVIL DE JAGUARÉ



<b>Resumo</b>	Neste local existe uma barragem que se ocorrer o rompimento pode causar um grande volume de água.
<b>Componentes Críticos</b>	Barragem Água Limpa
<b>Monitoramento</b>	Deve ser feito pelo Coordenador de Defesa Civil e um funcionário do SAAE da comunidade.
<b>Limiares</b>	Precipitação Acumulada 24 horas (chuva): 500.0 mm

<b>DADOS DE RISCO</b>	
<b>Ocupação predominante</b>	Residencial
<b>Identificação dos riscos</b>	24200 – Rompimento/colapso de barragens

<b>POPULAÇÃO</b>		
<b>Tipo</b>	<b>Quantidade</b>	<b>Complemento</b>
Família	60	Pessoas
Residências populares	15	
Residência - Outras	0	

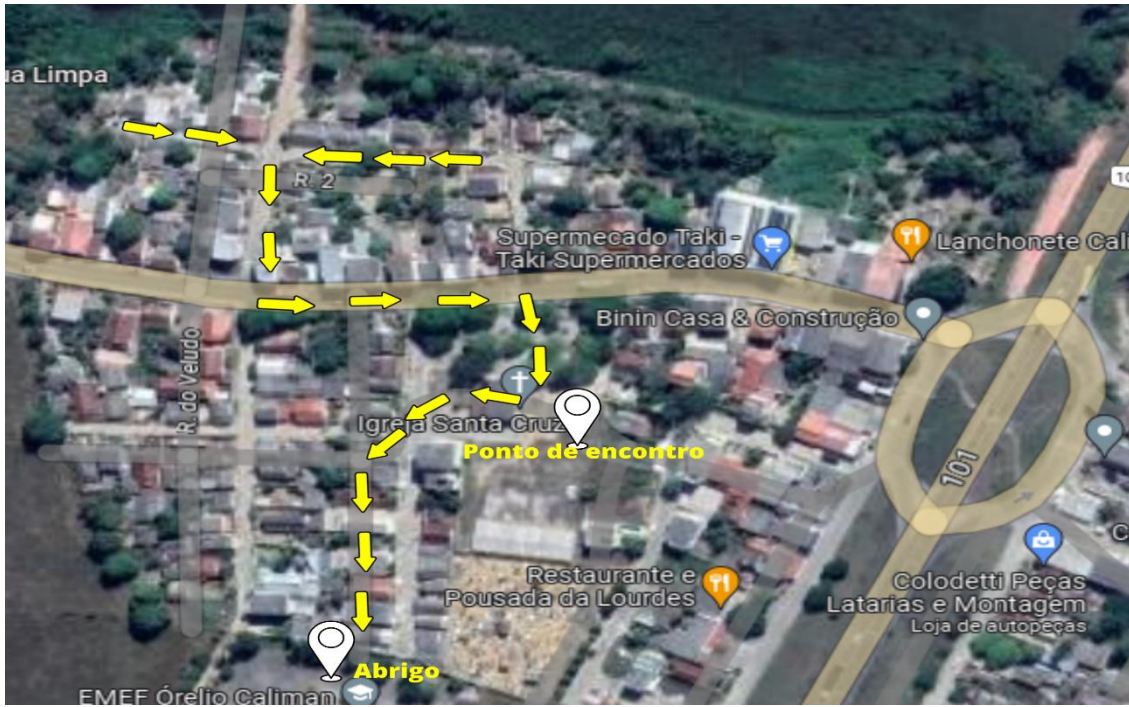
<b>INSTALAÇÕES</b>		
<b>Tipo</b>	<b>Quantidade</b>	<b>Complemento</b>
Saúde	0	
Ensino	0	
Segurança Pública	0	
Instalações - Outras	0	

<b>INFRAESTRUTURA CRÍTICA</b>		
<b>Tipo</b>	<b>Quantidade</b>	<b>Complemento</b>
Pontes/Pontilhões	1	
Trechos rodoviários sujeitos à interrupção	0	
Trechos ferroviários sujeitos à interrupção	0	
Aeroportos/Portos/Terminais Rodoviários	0	
Abastecimento de água	0	
Geração/Fornecimento de energia	0	
Telecomunicações	0	





2.2.2 Rota de fuga



LEGENDA	
Ponto de encontro	Igreja Santa Cruz
Abrigo	Escola "EMEF Orélio Caliman"

2.2.3 Imagens





**MUNICÍPIO DE JAGUARÉ**  
ESTADO DO ESPÍRITO SANTO  
DEFESA CIVIL DE JAGUARÉ



### 2.2.4 Planejamento

Item	Tipo	Descrição	Responsável	Instituição
1	Ativação do Plano	Monitoramento das áreas de risco, alertando a população sobre a possibilidade do rompimento da barragem.	Marcio Elio Lima Santos	Defesa Civil Municipal
2	Triagem de Pessoas	Triagem das pessoas afetadas pelo desastre e encaminhamento aos abrigos ou residências de parentes ou amigos.	Soriana Stabenow Petter	Secretaria de assistência social
3	Atendimento aos feridos	Assistência médica aos feridos na rede hospitalar. Conforme o grau da lesão às vítimas serão encaminhadas para a rede médica municipal	Itatiane Cristina Lana Carvalho de Andrade	Secretaria de Saúde
4	Vistorias nas áreas afetadas e inicio das obras de recuperação	Assim que haja segurança para a realização dos trabalhos e definição do melhor método será iniciado as vistorias nas áreas afetadas, desobstrução e recuperação de vias.	Elieser Biancardi	Secretaria de Obras
5	Disponibilizará equipamentos	Será disponibilizado veículos para a desobstrução de vias, recolhimento de entulhos, etc.	Olavio dos Santos Bernardo	Secretaria de Transporte





**MUNICÍPIO DE JAGUARÉ**  
ESTADO DO ESPIRITO SANTO  
DEFESA CIVIL DE JAGUARÉ



### 2.2.5 Descrição das operações

#### Cenário: BAIRRO ÁGUA LIMPA

Após o monitoramento e alerta da defesa civil dará início ao resgate da população que esta localizada em área afetada pelo rompimento da barragem, logo após assistentes sociais sob o comando da secretaria de assistência social fará a triagem dos afetados pelo desastre, fazendo o encaminhando aos abrigos ou residências de parentes, também irá recolher os pertences da população afetada fazendo o uso de um caminhão baú. Após a remoção da população das áreas de risco, se iniciará as avaliações dos engenheiros e início das obras de recuperação, desobstrução e remoção de entulhos ou qualquer tipo de objeto que esteja a atrapalhar o andamento da operação.

### 2.2.6 Planilha de Recursos

Recursos	Descrição	Quantidade Total	Quantidade Destinada	Instituição	Cargo	Contato Principal
Enfermeiro	Os enfermeiros auxiliam no atendimento com os primeiros socorros as vitimas feridas	10	1	Secretaria de Saúde	Secretaria	(27)998571 512
Ambulâncias	Ambulâncias auxiliam na remoção de feridos e acamados	3	1	Secretaria de Saúde	Secretaria	(27)998571 512
Agente de Defesa Civil	O agente contribui no monitoramento, alerta e mobilização das outras instituições.	1	1	Defesa Civil	Coordenador	(27)999615 63
Assistentes sociais	Assistentes Sociais auxiliam no levantamento de desabrigados e desalojados	6	1	Secretaria de Assistência Social	Secretaria	(27)998206 842
Engenheiros	Os engenheiros iram avaliar os riscos estruturais das residências afetadas	5	1	Secretaria de Obras	Secretario	(27)999467 570
Caminhão	Caminhão para transporte dos bens das pessoas afetadas	1	1	Secretaria de assistência Social	Secretaria	(27)998206 842
Caçamba	Utilizado em condições críticas, auxiliando na desobstrução de ruas	6	1	Secretaria de Transporte	Secretario	(27)999887 100





**MUNICÍPIO DE JAGUARÉ**  
ESTADO DO ESPÍRITO SANTO  
DEFESA CIVIL DE JAGUARÉ



Barco	Utilizado para transporte de pessoas durante alagamento	1	1	Defesa Civil	Coordenador	(27)99961563
-------	---	---	---	--------------	-------------	--------------

**2.3 CENÁRIOS DE RISCO**

Cenário: POLO INDUSTRIAL - BARRA SECA DE PONTE NOVA



Legenda:

**Grau do Risco:** ■ **Muito Alto** ■ **Alto** ■ **Médio** ■ **Baixo**

**2.3.1 Informações Gerais**

INFORMAÇÕES GERAIS	
<b>Descrição</b>	O local possui uma bacia que devido as fortes chuvas acontece possíveis focos de alagamento
<b>Resumo</b>	Pontos com alagamentos onde a água não consegue escoar. A vegetação predominante no local é composta por fragmentos de Mata Atlântica e pontos com vegetação curta.
<b>Componentes Críticos</b>	O relevo é ondulado, com vertentes curtas.





**MUNICÍPIO DE JAGUARÉ**  
ESTADO DO ESPÍRITO SANTO  
DEFESA CIVIL DE JAGUARÉ



<b>Monitoramento</b>	Não possui sistema de alarme; possui sistema de monitoramento permanente presencialmente em épocas críticas feita pela defesa civil.
<b>Limiares</b>	Precipitação acumulada de 24 horas (chuva): 250 mm

<b>DADOS DE RISCO</b>	
<b>Ocupação predominante</b>	Área sem moradores
<b>Identificação dos riscos</b>	12300-Alagamentos

<b>POPULAÇÃO</b>		
<b>Tipo</b>	<b>Quantidade</b>	<b>Complemento</b>
<b>Família</b>	0	
<b>Residências populares</b>	0	
<b>Residência - Outras</b>	0	

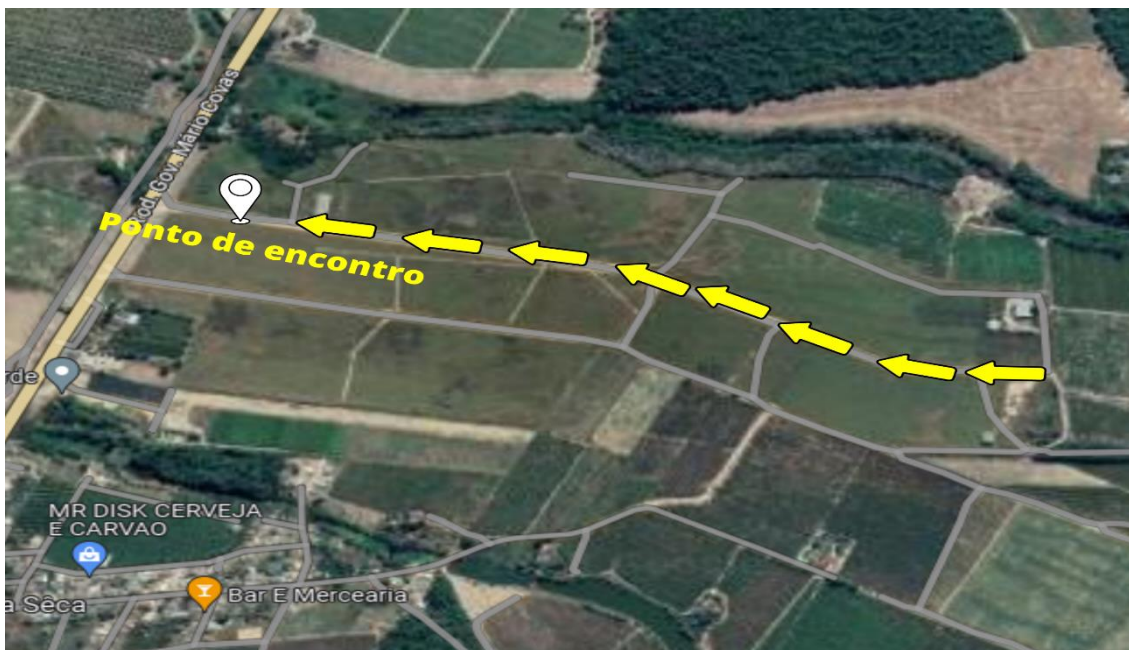
<b>INSTALAÇÕES</b>		
<b>Tipo</b>	<b>Quantidade</b>	<b>Complemento</b>
<b>Saúde</b>	0	
<b>Ensino</b>	0	
<b>Segurança Pública</b>	0	
<b>Instalações - Outras</b>	0	

<b>INFRAESTRUTURA CRÍTICA</b>		
<b>Tipo</b>	<b>Quantidade</b>	<b>Complemento</b>
<b>Pontes/Pontilhões</b>	0	
<b>Trechos rodoviários sujeitos à interrupção</b>	0	
<b>Trechos ferroviários sujeitos à interrupção</b>	0	
<b>Aeroportos/Portos/Terminais Rodoviários</b>	0	
<b>Abastecimento de água</b>	0	
<b>Geração/Fornecimento de energia</b>	0	
<b>Telecomunicações</b>	0	





### 2.3.2 Rota de fuga



LEGENDA	
Ponto de encontro	Próximo a BR 101

### 2.3.3 Imagens





**MUNICÍPIO DE JAGUARÉ**  
ESTADO DO ESPÍRITO SANTO  
DEFESA CIVIL DE JAGUARÉ



### 2.3.4 Planejamento

Item	Tipo	Descrição	Responsável	Instituição
1	Ativação do Plano	Foi realizado Simulado do Evento	Marcio Elio Lima Santos	Defesa Civil Municipal
2	Vistorias nas áreas afetadas e inicio das obras de recuperação	Assim que haja segurança para a realização dos trabalhos e definição do melhor método, será iniciado as vistorias nas áreas afetadas, desobstrução e recuperação de vias.	Elieser Biancardi	Secretaria de Obras
3	Disponibilizará equipamentos	Será disponibilizado veículos para a desobstrução de via, recolhimento de entulhos, etc.	Olavio dos Santos Bernardo	Secretaria de Transporte

### 2.3.5 Descrição das operações

#### Cenário: POLO INDUSTRIAL - BARRA SECA DE PONTE NOVA

Após a constatação do alagamento a Defesa Civil dará inicio a comunicação e orientação para a realização das obras no local com ajuda dos engenheiros da secretaria de obras, visto que nas proximidades não possui moradores e não necessita a utilização de ambulâncias, muito menos atendimento médico.

### 2.3.6 Planilha de Recursos

Recursos	Descrição	Quantidade Total	Quantidade Destinada	Instituição	Cargo	Contato Principal
Escavadeira	Utilizado em condições críticas, auxiliando na drenagem de barragens.	3	1	Secretaria de Transporte	Secretario	(27)999887 100
Agente de Defesa Civil	O agente contribui no monitoramento, alerta e mobilização das outras instituições.	1	1	Defesa Civil	Coordenador	(27)999615 63
Engenheiros	Os engenheiros iram avaliar os riscos estruturais das residências afetadas	5	1	Secretaria de Obras	Secretario	(27)999467 570
Caçamba	Utilizado em condições críticas,	6	1	Secretaria de Transporte	Secretario	(27)999887 100







**MUNICÍPIO DE JAGUARÉ**  
ESTADO DO ESPÍRITO SANTO  
DEFESA CIVIL DE JAGUARÉ



	desalojamento de famílias e perda de bens matérias.
<b>Componentes Críticos</b>	Área com grande risco de desmoronamento e/ou deslizamento de residências pois foram construídas próximo a encosta.
<b>Monitoramento</b>	Deve ser feito pelo Coordenador de Defesa Civil e um funcionário do SAAE da comunidade.
<b>Limiares</b>	Precipitação acumulada de 24 horas (chuvas) 200mm

**DADOS DE RISCO**

<b>Ocupação predominante</b>	Residencial
<b>Identificação dos riscos</b>	Deslizamento/Desmoronamento

**POPULAÇÃO**

Tipo	Quantidade	Complemento
Família	412	Pessoas
Residências populares	103	
Residência - Outras	0	

**INSTALAÇÕES**

Tipo	Quantidade	Complemento
Saúde	0	
Ensino	0	
Segurança Pública	0	
Instalações - Outras	1	CRAS

**INFRAESTRUTURA CRÍTICA**

Tipo	Quantidade	Complemento
Pontes/Pontilhões	0	
Trechos rodoviários sujeitos à interrupção	3	
Trechos ferroviários sujeitos à interrupção	0	
Aeroportos/Portos/Terminais Rodoviários	0	
Abastecimento de água	0	
Geração/Fornecimento de energia	0	



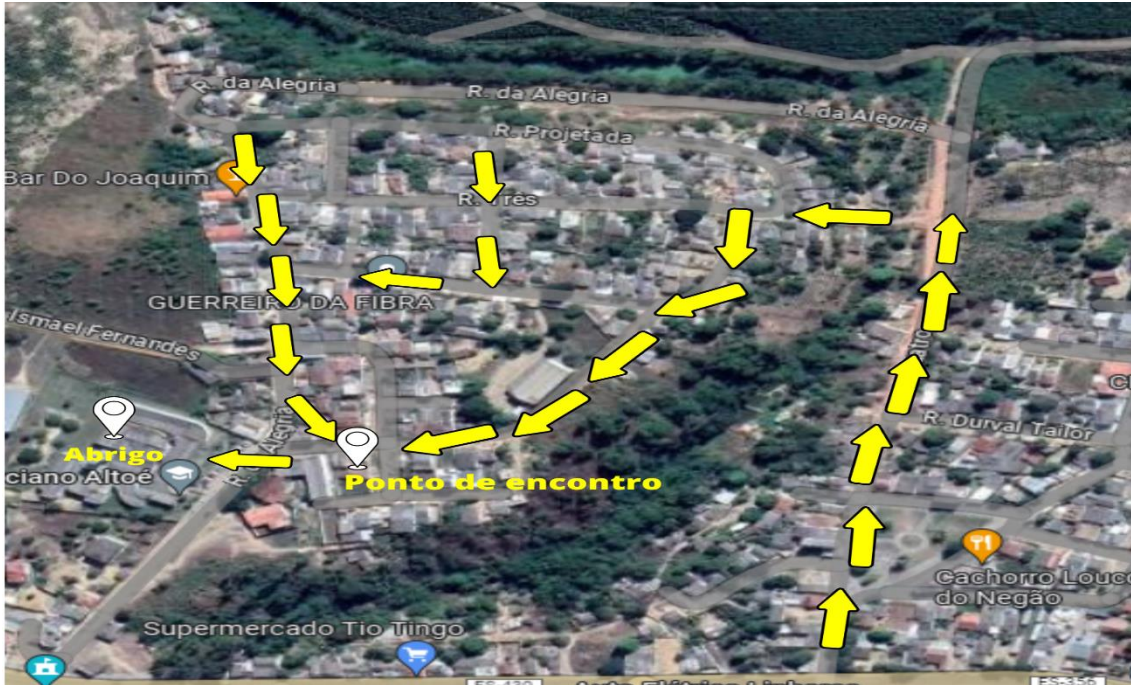


**MUNICÍPIO DE JAGUARÉ**  
**ESTADO DO ESPÍRITO SANTO**  
**DEFESA CIVIL DE JAGUARÉ**



Telecomunicações	0	
------------------	---	--

**2.4.2 Rota de fuga**



LEGENDA	
Ponto de encontro	CRAS
Abrigo	Escola "EMEF Marciano Altoé"

**2.4.3 Imagens**





**MUNICÍPIO DE JAGUARÉ**  
ESTADO DO ESPÍRITO SANTO  
DEFESA CIVIL DE JAGUARÉ



#### 2.4.4 Planejamento

Item	Tipo	Descrição	Responsável	Instituição
1	Ativação do Plano	Monitoramento das áreas de risco, alertando a população sobre a possibilidade de desmoronamento e/ou deslizamento.	Marcio Elio Lima Santos	Defesa Civil Municipal
2	Triagem de Pessoas	Triagem das pessoas afetadas pelo desastre e encaminhamento aos abrigos ou residências de parentes ou amigos.	Soriana Stabenow Petter	Secretaria de assistência social
3	Atendimento aos feridos	Assistência médica aos feridos na rede hospitalar. Conforme o grau da lesão às vítimas serão encaminhadas para a rede médica municipal	Itatiane Cristina Lana Carvalho de Andrade	Secretaria de Saúde
4	Vistorias nas áreas afetadas e início das obras de recuperação	Assim que haja segurança para a realização dos trabalhos e definição do melhor método será iniciado as vistorias nas áreas afetadas, desobstrução e recuperação de vias.	Elieser Biancardi	Secretaria de Obras
5	Disponibilização de equipamentos e maquinas pesada	Será disponibilizado maquinário para a remoção, escavação, limpeza e construção preventiva no local afetado	Olavio dos Santos Bernardo	Secretaria de Transporte

#### 2.4.5 Descrição das operações

##### Cenário: BAIRRO BOA VISTA

Após o monitoramento e alerta, a defesa civil dará início ao resgate a população que se encontra em área de deslizamento e/ou desmoronamento. Após o resgate as assistentes sociais darão início a triagem dos afetados pelo desastre, fazendo o





**MUNICÍPIO DE JAGUARÉ**  
ESTADO DO ESPÍRITO SANTO  
DEFESA CIVIL DE JAGUARÉ



cadastro e encaminhamento aos abrigos temporários ou residências de parentes, também irá disponibilizar um caminhão para o recolhimento dos pertences da população. Retirada à população do local, dará início as avaliações dos engenheiros civis e inícios das obras de reconstrução e remoção dos escombros no local do fato.

### 2.3.6 Planilha de Recursos

Recursos	Descrição	Quantidade Total	Quantidade Destinada	Instituição	Cargo	Contato Principal
Escavadeira	Utilizado em condições críticas, auxiliando na drenagem de barragens.	3	1	Secretaria de Transporte	Secretario	(27)999887 100
Enfermeiro	Os enfermeiros auxiliam no atendimento com os primeiros socorros as vitimas feridas	10	3	Secretaria de Saúde	Secretaria	(27)998571 512
Ambulâncias	Ambulâncias auxiliam na remoção de feridos e acamados	3	2	Secretaria de Saúde	Secretaria	(27)998571 512
Agente de Defesa Civil	O agente contribui no monitoramento, alerta e mobilização das outras instituições.	1	1	Defesa Civil	Coordenador	(27)999615 63
Assistentes sociais	Assistentes Sociais auxiliam no levantamento de desabrigados e desalojados	6	3	Secretaria de Assistência Social	Secretaria	(27)998206 842
Engenheiros	Os engenheiros iram avaliar os riscos estruturais das residências afetadas	5	2	Secretaria de Obras	Secretario	(27)999467 570
Caminhão	Caminhão para transporte dos bens das pessoas afetadas	1	1	Secretaria de Assistência Social	Secretaria	(27)998206 842
Caminhão Pipa	Caminhão pipa para o abastecimento de agua para a população afetada	4	2	Secretaria de Transporte	Secretario	(27)999887 100
Carregadeira	Utilizado em condições críticas, auxiliando na desobstrução de ruas	2	1	Secretaria de Transporte	Secretario	(27)999887 100
Caçamba	Utilizado em condições críticas, auxiliando na desobstrução de	6	2	Secretaria de Transporte	Secretario	(27)999887 100





**MUNICÍPIO DE JAGUARÉ**  
ESTADO DO ESPÍRITO SANTO  
DEFESA CIVIL DE JAGUARÉ



ruas					
------	--	--	--	--	--

**2.5 CENÁRIO DE RISCO**

Cenário: BAIRRO NOVA ESPERANÇA



Legenda:

**Grau do Risco:** ■ **Muito Alto** ■ **Alto** ■ **Médio** ■ **Baixo**

**2.5.1 Informações Gerais**

INFORMAÇÕES GERAIS	
<b>Descrição</b>	Local possui áreas com grande relevo ocasionando deslizamento e/ou desmoronamento de terra devido a chuvas.
<b>Resumo</b>	Desmoronamento e/ou deslizamento de terra em média proporção resultando no desalojamento de famílias e perda de bens matérias.
<b>Componentes Críticos</b>	Área com grande risco de desmoronamento e/ou deslizamento de residências pois foram construídas próximo a encosta.





**MUNICÍPIO DE JAGUARÉ**  
ESTADO DO ESPÍRITO SANTO  
DEFESA CIVIL DE JAGUARÉ



<b>Monitoramento</b>	Deve ser feito pelo Coordenador de Defesa Civil e um funcionário do SAAE da comunidade.
<b>Limiares</b>	Precipitação acumulada de 24 horas (chuvas) 150mm

<b>DADOS DE RISCO</b>	
<b>Ocupação predominante</b>	Residencial
<b>Identificação dos riscos</b>	Desmoronamento/deslizamento

<b>POPULAÇÃO</b>		
<b>Tipo</b>	<b>Quantidade</b>	<b>Complemento</b>
<b>Família</b>	296	Pessoas
<b>Residências populares</b>	74	
<b>Residência - Outras</b>	1	Lanchonete

<b>INSTALAÇÕES</b>		
<b>Tipo</b>	<b>Quantidade</b>	<b>Complemento</b>
<b>Saúde</b>	0	
<b>Ensino</b>	0	
<b>Segurança Pública</b>	0	
<b>Instalações - Outras</b>	0	

<b>INFRAESTRUTURA CRÍTICA</b>		
<b>Tipo</b>	<b>Quantidade</b>	<b>Complemento</b>
<b>Pontes/Pontilhões</b>	0	
<b>Trechos rodoviários sujeitos à interrupção</b>	0	
<b>Trechos ferroviários sujeitos à interrupção</b>	0	
<b>Aeroportos/Portos/Terminais Rodoviários</b>	0	
<b>Abastecimento de água</b>	0	
<b>Geração/Fornecimento de energia</b>	0	
<b>Telecomunicações</b>	0	

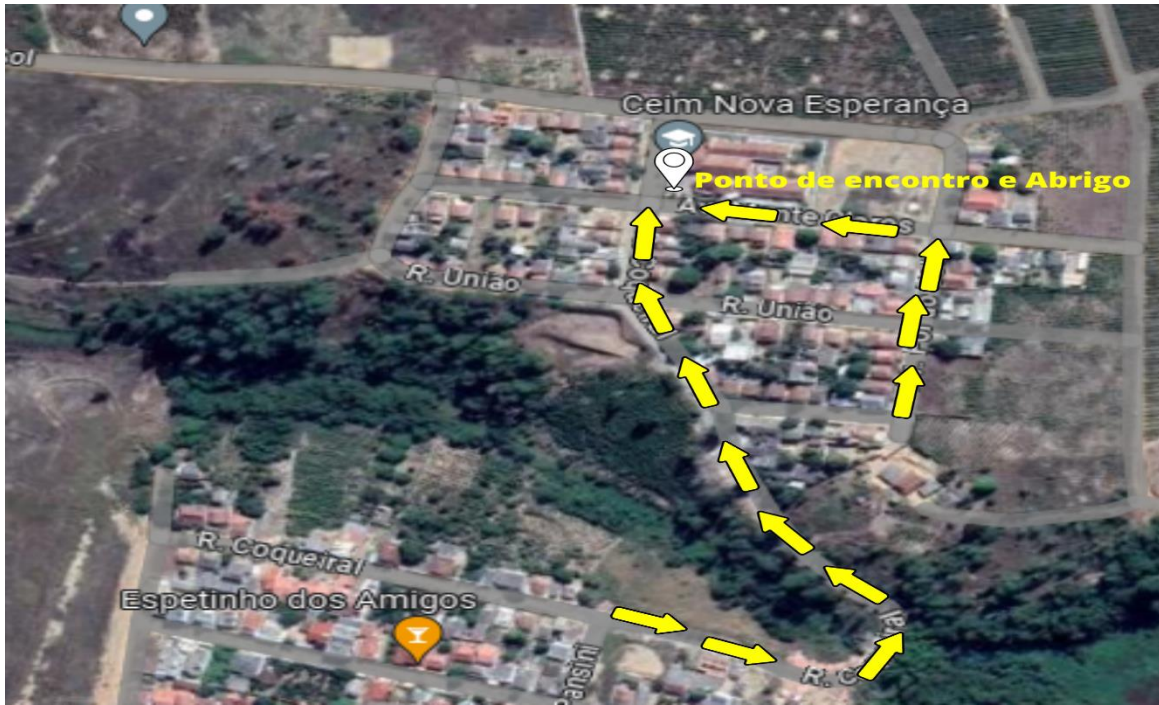




**MUNICÍPIO DE JAGUARÉ**  
 ESTADO DO ESPÍRITO SANTO  
 DEFESA CIVIL DE JAGUARÉ



**2.5.2 Rota de fuga**



LEGENDA	
Ponto de Encontro	Ceim Nova Esperança
Abrigo	Ceim Nova Esperança

**2.5.3 Imagens**





#### 2.5.4 Planejamento

Item	Tipo	Descrição	Responsável	Instituição
1	Ativação do Plano	Monitoramento das áreas de risco, alertando a população sobre a possibilidade de desmoronamento e/ou deslizamento.	Marcio Elio Lima Santos	Defesa Civil Municipal
2	Triagem de Pessoas	Triagem das pessoas afetadas pelo desastre e encaminhamento aos abrigos ou residências de parentes ou amigos.	Soriana Stabenow Petter	Secretaria de assistência social
3	Atendimento aos feridos	Assistência médica aos feridos na rede hospitalar. Conforme o grau da lesão às vítimas serão encaminhadas para a rede médica municipal	Itatiane Cristina Lana Carvalho de Andrade	Secretaria de Saúde
4	Vistorias nas áreas afetadas e início das obras de recuperação	Assim que haja segurança para a realização dos trabalhos e definição do melhor método será iniciado as vistorias nas áreas afetadas, desobstrução e recuperação de vias.	Elieser Biancardi	Secretaria de Obras
5	Disponibilização de equipamentos e maquinas pesada	Será disponibilizado maquinário para a remoção, escavação, limpeza e construção preventiva no local afetado.	Olavio dos Santos Bernardo	Secretaria de Transporte

#### 2.5.5 Descrição das operações

##### Cenário: BAIRRO NOVA ESPERANÇA

Após o monitoramento e alerta, a defesa civil dará início ao resgate a população que se encontra em área de deslizamento e/ou desmoronamento. Após o resgate as assistentes sociais darão início a triagem dos afetados pelo desastre, fazendo o





**MUNICÍPIO DE JAGUARÉ**  
ESTADO DO ESPÍRITO SANTO  
DEFESA CIVIL DE JAGUARÉ



cadastro e encaminhamento aos abrigos temporários ou residências de parentes, também irá disponibilizar um caminhão para o recolhimento dos pertences da população. Retirada à população do local, dará início as avaliações dos engenheiros civis e inícios das obras de reconstrução e remoção dos escombros no local do fato.

### 2.5.6 Planilha de Recursos

Recursos	Descrição	Quantidade Total	Quantidade Destinada	Instituição	Cargo	Contato Principal
Escavadeira	Utilizado em condições críticas, auxiliando na drenagem de barragens.	3	1	Secretaria de Transporte	Secretario	(27)999887 100
Enfermeiro	Os enfermeiros auxiliam no atendimento com os primeiros socorros as vitimas feridas	10	3	Secretaria de Saúde	Secretaria	(27)998571 512
Ambulâncias	Ambulâncias auxiliam na remoção de feridos e acamados	3	2	Secretaria de Saúde	Secretaria	(27)998571 512
Agente de Defesa Civil	O agente contribui no monitoramento, alerta e mobilização das outras instituições.	1	1	Defesa Civil	Coordenador	(27)999615 63
Assistentes sociais	Assistentes Sociais auxiliam no levantamento de desabrigados e desalojados	6	3	Secretaria de Assistência Social	Secretaria	(27)998206 842
Engenheiros	Os engenheiros iram avaliar os riscos estruturais das residências afetadas	5	2	Secretaria de Obras	Secretario	(27)999467 570
Caminhão	Caminhão para transporte dos bens das pessoas afetadas	1	1	Secretaria de Assistência Social	Secretaria	(27)998206 842
Caminhão Pipa	Caminhão pipa para o abastecimento de agua para a população afetada	4	2	Secretaria de Transporte	Secretario	(27)999887 100
Carregadeira	Utilizado em condições críticas, auxiliando na desobstrução de ruas	2	1	Secretaria de Transporte	Secretario	(27)999887 100
Caçamba	Utilizado em condições críticas, auxiliando na	6	2	Secretaria de Transporte	Secretario	(27)999887 100





	desobstrução de ruas				
--	----------------------	--	--	--	--

## 2.6 CENÁRIO DE RISCO

Cenário: BAIRRO PALMITAL



Legenda:

**Grau do Risco:** ■ **Muito Alto** ■ **Alto** ■ **Médio** ■ **Baixo**

### 2.6.1 Informações Gerais

INFORMAÇÕES GERAIS	
<b>Descrição</b>	Local possui áreas com grande relevo ocasionando deslizamento e/ou desmoronamento de terra devido a chuvas.
<b>Resumo</b>	Desmoronamento e/ou deslizamento de terra em média proporção resultando no desalojamento de famílias e perda de bens matérias.





**MUNICÍPIO DE JAGUARÉ**  
ESTADO DO ESPÍRITO SANTO  
DEFESA CIVIL DE JAGUARÉ



<b>Componentes Críticos</b>	Área com grande risco de desmoronamento e/ou deslizamento de residências pois foram construídas próximo a encosta.
<b>Monitoramento</b>	Deve ser feito pelo Coordenador de Defesa Civil e um funcionário do SAAE da comunidade.
<b>Limiares</b>	Precipitação acumulada 24 horas (chuva): 100mm

<b>DADOS DE RISCO</b>	
<b>Ocupação predominante</b>	Residencial
<b>Identificação dos riscos</b>	Deslizamento/Desmoronamento

<b>POPULAÇÃO</b>		
<b>Tipo</b>	<b>Quantidade</b>	<b>Complemento</b>
<b>Família</b>	388	
<b>Residências populares</b>	97	
<b>Residência - Outras</b>	0	

<b>INSTALAÇÕES</b>		
<b>Tipo</b>	<b>Quantidade</b>	<b>Complemento</b>
<b>Saúde</b>	0	
<b>Ensino</b>	0	
<b>Segurança Pública</b>	0	
<b>Instalações - Outras</b>	0	

<b>INFRAESTRUTURA CRÍTICA</b>		
<b>Tipo</b>	<b>Quantidade</b>	<b>Complemento</b>
<b>Pontes/Pontilhões</b>	0	
<b>Trechos rodoviários sujeitos à interrupção</b>	0	
<b>Trechos ferroviários sujeitos à interrupção</b>	0	
<b>Aeroportos/Portos/Terminais Rodoviários</b>	0	
<b>Abastecimento de água</b>	0	
<b>Geração/Fornecimento de energia</b>	0	
<b>Telecomunicações</b>	0	





2.6.2 Rota de fuga



LEGENDA	
Ponto de Encontro	Posto de Saúde do Bairro Palmital
Abrigo	Galpão próximo ao posto de saúde

2.6.3 Imagens





**MUNICÍPIO DE JAGUARÉ**  
ESTADO DO ESPÍRITO SANTO  
DEFESA CIVIL DE JAGUARÉ



### 2.6.4 Planejamento

Item	Tipo	Descrição	Responsável	Instituição
1	Ativação do Plano	Monitoramento das áreas de risco, alertando a população sobre a possibilidade de desmoronamento e/ou deslizamento.	Marcio Elio Lima Santos	Defesa Civil Municipal
2	Triagem de Pessoas	Triagem das pessoas afetadas pelo desastre e encaminhamento aos abrigos ou residências de parentes ou amigos.	Soriana Stabenow Petter	Secretaria de assistência social
3	Atendimento aos feridos	Assistência médica aos feridos na rede hospitalar. Conforme o grau da lesão às vítimas serão encaminhadas para a rede médica municipal	Itatiane Cristina Lana Carvalho de Andrade	Secretaria de Saúde
4	Vistorias nas áreas afetadas e início das obras de recuperação	Assim que haja segurança para a realização dos trabalhos e definição do melhor método será iniciado as vistorias nas áreas afetadas, desobstrução e recuperação de vias.	Elieser Biancardi	Secretaria de Obras
5	Disponibilização de equipamentos e máquinas pesada	Será disponibilizado maquinário para a remoção, escavação, limpeza e construção preventiva no local afetado.	Olavio dos Santos Bernardo	Secretaria de Transporte

### 2.5.5 Descrição das operações

#### Cenário: BAIRRO PALMITAL

Após o monitoramento e alerta, a defesa civil dará início ao resgate a população que se encontra em área de deslizamento e/ou desmoronamento. Após o resgate as assistentes sociais darão início a triagem dos afetados pelo desastre, fazendo o cadastramento e encaminhamento aos abrigos temporários ou residências de





**MUNICÍPIO DE JAGUARÉ**  
ESTADO DO ESPÍRITO SANTO  
DEFESA CIVIL DE JAGUARÉ



parentes, também irá disponibilizar um caminhão para o recolhimento dos pertences da população. Retirada à população do local, dará início as avaliações dos engenheiros civis e inícios das obras de reconstrução e remoção dos escombros no local do fato.

### 2.6.6 Planilha de Recursos

Recursos	Descrição	Quantidade Total	Quantidade Destinada	Instituição	Cargo	Contato Principal
Escavadeira	Utilizado em condições críticas, auxiliando na drenagem de barragens.	3	1	Secretaria de Transporte	Secretario	(27)999887 100
Enfermeiro	Os enfermeiros auxiliam no atendimento com os primeiros socorros as vitimas feridas	10	3	Secretaria de Saúde	Secretaria	(27)998571 512
Ambulâncias	Ambulâncias auxiliam na remoção de feridos e acamados	3	2	Secretaria de Saúde	Secretaria	(27)998571 512
Agente de Defesa Civil	O agente contribui no monitoramento, alerta e mobilização das outras instituições.	1	1	Defesa Civil	Coordenador	(27)999615 63
Assistentes sociais	Assistentes Sociais auxiliam no levantamento de desabrigados e desalojados	6	3	Secretaria de Assistência Social	Secretaria	(27)998206 842
Engenheiros	Os engenheiros iram avaliar os riscos estruturais das residências afetadas	5	2	Secretaria de Obras	Secretario	(27)999467 570
Caminhão	Caminhão para transporte dos bens das pessoas afetadas	1	1	Secretaria de Assistência Social	Secretaria	(27)998206 842
Caminhão Pipa	Caminhão pipa para o abastecimento de agua para a população afetada	4	2	Secretaria de Transporte	Secretario	(27)999887 100
Carregadeira	Utilizado em condições críticas, auxiliando na desobstrução de ruas	2	1	Secretaria de Transporte	Secretario	(27)999887 100
Caçamba	Utilizado em condições críticas, auxiliando na desobstrução de ruas	6	2	Secretaria de Transporte	Secretario	(27)999887 100





## 2.7 CENÁRIO DE RISCO

Cenário: BAIRRO SÃO ROQUE



Legenda:

**Grau do Risco:** ■ **Muito Alto** ■ **Alto** ■ **Médio** ■ **Baixo**

### 2.7.1 Informações Gerais

INFORMAÇÕES GERAIS	
<b>Descrição</b>	O local e relevo ondulado formando bacia com alagamentos atingindo cerca de 40 residências
<b>Resumo</b>	Alagamentos com grandes proporções, resultando no desalojamento de famílias e perda de bens matérias.
<b>Componentes Críticos</b>	O relevo é ondulado, com vertentes curtas. A vegetação predominante no local é constituída de plantação de café.
<b>Monitoramento</b>	Deve ser feito pelo Coordenador de Defesa Civil e um funcionário do SAAE da comunidade.
<b>Limiares</b>	Precipitação acumulada de 24 horas





**MUNICÍPIO DE JAGUARÉ**  
ESTADO DO ESPÍRITO SANTO  
DEFESA CIVIL DE JAGUARÉ



	(chuva): 200 mm
--	-----------------

DADOS DE RISCO	
Ocupação predominante	Residencial
Identificação dos riscos	12300-Alagamento

POPULAÇÃO		
Tipo	Quantidade	Complemento
Família	156	
Residências populares	39	
Residência - Outras	0	

INSTALAÇÕES		
Tipo	Quantidade	Complemento
Saúde	0	
Ensino	0	
Segurança Pública	0	
Instalações - Outras	1	Mercado

INFRAESTRUTURA CRÍTICA		
Tipo	Quantidade	Complemento
Pontes/Pontilhões	0	
Trechos rodoviários sujeitos à interrupção	0	
Trechos ferroviários sujeitos à interrupção	0	
Aeroportos/Portos/Terminais Rodoviários	0	
Abastecimento de água	0	
Geração/Fornecimento de energia	0	
Telecomunicações	0	







**MUNICÍPIO DE JAGUARÉ**  
ESTADO DO ESPÍRITO SANTO  
DEFESA CIVIL DE JAGUARÉ



### 2.7.4 Planejamento

Item	Tipo	Descrição	Responsável	Instituição
1	Ativação do Plano	Monitoramento das áreas de risco, alertando a população sobre a possibilidade de alagamento.	Marcio Elio Lima Santos	Defesa Civil Municipal
2	Triagem de Pessoas	Triagem das pessoas afetadas pelo desastre e encaminhamento aos abrigos ou residências de parentes ou amigos.	Soriana Stabenow Petter	Secretaria de assistência social
3	Atendimento aos feridos	Assistência médica aos feridos na rede hospitalar. Conforme o grau da lesão às vítimas serão encaminhadas para a rede médica municipal	Itatiane Cristina Lana Carvalho de Andrade	Secretaria de Saúde
4	Vistorias nas áreas afetadas e início das obras de recuperação	Assim que haja segurança para a realização dos trabalhos e definição do melhor método será iniciado as vistorias nas áreas afetadas, desobstrução e recuperação de vias.	Elieser Biancardi	Secretaria de Obras
5	Disponibilizará equipamentos	Será disponibilizado veículos para a desobstrução de vias, recolhimento de entulhos, etc.	Olavio dos Santos Bernardo	Secretaria de Transporte

### 2.7.5 Descrição das operações

#### Cenário: BAIRRO SÃO ROQUE

Após o monitoramento e alerta da defesa civil dará início ao resgate da população que esta localizada em área afetada pelo rompimento da barragem, logo após assistentes sociais sob o comando da secretaria de assistência social fará a triagem dos afetados pelo desastre, fazendo o encaminhando aos abrigos ou residências de parentes, também irá recolher os pertences da população afetada fazendo o uso de um





**MUNICÍPIO DE JAGUARÉ**  
ESTADO DO ESPÍRITO SANTO  
DEFESA CIVIL DE JAGUARÉ



caminhão baú. Após a remoção da população das áreas de risco, se iniciará as avaliações dos engenheiros e início das obras de recuperação, desobstrução e remoção de entulhos ou qualquer tipo de objeto que esteja a atrapalhar o andamento da operação.

### 2.7.6 Planilha de Recursos

Recursos	Descrição	Quantidade Total	Quantidade Destinada	Instituição	Cargo	Contato Principal
Escavadeira	Utilizado em condições críticas, auxiliando na drenagem de barragens.	3	1	Secretaria de Transporte	Secretario	(27)999887100
Enfermeiro	Os enfermeiros auxiliam no atendimento com os primeiros socorros as vítimas feridas	10	2	Secretaria de Saúde	Secretaria	(27)998571512
Ambulâncias	Ambulâncias auxiliam na remoção de feridos e acamados	3	1	Secretaria de Saúde	Secretaria	(27)998571512
Agente de Defesa Civil	O agente contribui no monitoramento, alerta e mobilização das outras instituições.	1	1	Defesa Civil	Coordenador	(27)99961563
Assistentes sociais	Assistentes Sociais auxiliam no levantamento de desabrigados e desalojados	6	1	Secretaria de assistência Social	Secretaria	(27)998206842
Engenheiros	Os engenheiros iram avaliar os riscos estruturais das residências afetadas	5	1	Secretaria de Obras	Secretario	(27)999467570
Caminhão	Caminhão para transporte dos bens das pessoas afetadas	1	1	Secretaria de assistência Social	Secretaria	(27)998206842
Caçamba	Utilizado em condições críticas, auxiliando na desobstrução de ruas	6	1	Secretaria de Transporte	Secretario	(27)999887100
Barco	Utilizado para transporte de pessoas durante alagamento	1	1	Defesa Civil	Coordenador	(27)99961563





**MUNICÍPIO DE JAGUARÉ**  
ESTADO DO ESPÍRITO SANTO  
DEFESA CIVIL DE JAGUARÉ



### 3. INSITUIÇÕES ENVOLVIDAS E SEUS CONTATOS

Instituição	Cargo	Contato Principal	Contato Secundário	E-mail Principal	E-mail Secundário	Endereço
Secretaria Municipal de Planejamento Urbano e segurança pública	Secretario	(27) 3769-1555	(27) 99976-1563	<a href="mailto:planejamento@jaguare.es.gov.br">planejamento@jaguare.es.gov.br</a>	<a href="mailto:defesacivil@jaguare.es.gov.br">defesacivil@jaguare.es.gov.br</a>	Av. Nove de agosto, 2326, centro.
Secretaria Municipal de Saúde	Secretaria	(27) 3769-1944	(27) 99857-1512	<a href="mailto:saude@jaguare.es.gov.br">saude@jaguare.es.gov.br</a>	<a href="mailto:defesacivil@jaguare.es.gov.br">defesacivil@jaguare.es.gov.br</a>	Av. Nove de agosto, 2326, centro.
Defesa Civil	Coordenador	(27) 3769-2900	(27) 99976-1563	<a href="mailto:defesacivil@jaguare.es.gov.br">defesacivil@jaguare.es.gov.br</a>	<a href="mailto:Sergiofarias469@gmail.com">Sergiofarias469@gmail.com</a>	Av. Nove de agosto, 2326, centro.
Secretaria Municipal de Assistência Social	Secretaria	(27) 3769-1457	(27) 99820-6842	<a href="mailto:social@jaguare.es.gov.br">social@jaguare.es.gov.br</a>	<a href="mailto:defesacivil@jaguare.es.gov.br">defesacivil@jaguare.es.gov.br</a>	Av. Nove de agosto, 2326, centro.
Secretaria Municipal de Transporte	Secretario	(27) 3769-1321	(27) 99988-7100	<a href="mailto:transporte@jaguare.es.gov.br">transporte@jaguare.es.gov.br</a>		Rua Joana Muchelin Scabelo, 933, Mata Atlântica.
Secretaria Municipal de Educação	Secretario	(27) 3769-1770		<a href="mailto:semec@jaguare.es.gov.br">semec@jaguare.es.gov.br</a>		Rua Marilândia, 275, Novo Horizonte.
18ª Companhia Independente e da Polícia Militar	Comandante	(27) 3760-1178		<a href="mailto:Secretaria.18ciaindependente@pm.es.gov.br">Secretaria.18ciaindependente@pm.es.gov.br</a>		Rua Uirapuru, 398.
Secretaria Municipal de Obras e Serviços Urbanos	Secretario	(27) 3769-1555	(27) 99599-9020	<a href="mailto:engenharia@jaguare.es.gov.br">engenharia@jaguare.es.gov.br</a>		Av. Nove de agosto, 2454, 1º piso, centro.
Corpo de Bombeiros Militar do Est. Do Espírito Santo.	Comandante	(27) 3767-6051		<a href="mailto:1cia.independente@bombeiros.es.gov.br">1cia.independente@bombeiros.es.gov.br</a>		Rod. Othovarino Duarte Santos, 1893, Guriri Sul, São Mateus – ES.

## 4. RESPONSABILIDADES

### 4.1 Secretaria Municipal de Saúde

- Responsável pela disponibilização de ambulâncias para o transporte de feridos, enfermeiros para o imediato atendimento das pessoas feridas no local. Assistência médica aos afetados (feridos) na rede hospitalar. Conforme o grau da lesão às vítimas serão encaminhadas para a rede médica municipal ou serviço especializado em outras localidades.

### 4.2 Defesa Civil Municipal

- Monitoramento, Alerta e alarme das famílias atingidas ajudando com recursos como barcos, cones e fitas zebreadas para sinalização entre outros recursos.





**MUNICÍPIO DE JAGUARÉ**  
ESTADO DO ESPIRITO SANTO  
DEFESA CIVIL DE JAGUARÉ



#### 4.3 Secretaria Municipal de Assistência Social

- Triagem das pessoas afetadas pelo desastre e encaminhamento aos abrigos ou residências de parentes ou amigos (fora da área de risco). (os ônibus da frota municipal poderão ser utilizados).

#### 4.4 Secretaria Municipal de Transporte

- Disponibilizará maquinário como caçamba, escavadeira, caminhão pipa para desobstrução e recuperação de vias e obras de arte especiais (pontes, passarelas, etc).

#### 4.5 Secretaria Municipal de Educação

- Disponibilizará escolas para servirem como abrigo para a população afetada com o desastre.

#### 4.6 18ª Companhia Independente da Polícia Militar

- Interdição de circulação das áreas de risco, através do fechamento das vias para que não ocorra possíveis acidentes ou furtos no local.

#### 4.7 Secretaria Municipal de Obras e Serviços Urbanos

- Levantamento das estruturas atingidas pela situação de emergência através dos engenheiros civis, Disponibilização de Pedreiros e Braçal para a desobstrução e reconstrução da área atingida. Restabelecimento dos serviços essenciais (energia elétrica, água e telefonia).

#### 4.8 Corpo de Bombeiros Militar do Est. Do Espírito Santo.

- Deverá ser acionado para realizar buscas, salvamentos e resgate de pessoas.

#### 4.9 Secretaria Municipal de Planejamento Urbano e segurança pública

- Fará o controle das obras de reconstrução das áreas afetadas juntamente com as demais secretarias do município. Estudará, planejará e desenvolverá a melhor forma de efetuar as obras de reconstrução rapidamente e com eficiência.





MUNICÍPIO DE JAGUARÉ  
ESTADO DO ESPIRITO SANTO  
DEFESA CIVIL DE JAGUARÉ



## 5. ANEXOS

