



Prefeitura Municipal de Fundão
Secretaria Municipal de Saúde

Plano Municipal de Saúde



Fundão, Espírito Santo, 2025.

Rua Luiza Gon Pratti, nº 185, Centro, Fundão/ES, CEP:29.185-000
(27) 3191-1525/98174-0601



Prefeitura Municipal de Fundão
Secretaria Municipal de Saúde

Apresentação

PORTARIA DE CONSOLIDAÇÃO Nº 1, DE 28 DE SETEMBRO DE 2017:

Art. 96. O Plano de Saúde, instrumento central de planejamento para definição e implementação de todas as iniciativas no âmbito da saúde de cada esfera da gestão do SUS para o período de 4 (quatro) anos, explicita os compromissos do governo para o setor saúde e reflete, a partir da análise situacional, as necessidades de saúde da população e as peculiaridades próprias de cada esfera. (Origem: PRT MS/GM 2135/2013, Art. 3º).



Prefeitura Municipal de Fundão
Secretaria Municipal de Saúde

Sumário

1. Introdução.....	04
2. Análise situacional da saúde do município.....	05
2.1 - Dados de identificação do município.....	05
2.2 - Situação de saúde no município.....	05
2.3 - Vigilância em saúde no município.....	06
2.4 - Rede de Atenção Integral à Saúde.....	06
2.5 - Gestão de saúde	
3. Definição das diretrizes, objetivos, metas e indicadores.....	08
3.1 – Diretrizes.....	09
3.2 – Objetivos.....	09
3.3 – Metas.....	09
3.4 – Indicadores.....	10
4. O processo de monitoramento e avaliação.....	11
5. Considerações e recomendações.....	12
6. Referências.....	13



Prefeitura Municipal de Fundão
Secretaria Municipal de Saúde

1. Introdução

O Plano Municipal de Saúde é um instrumento de planejamento que detalha as políticas públicas e ações do município para um período de 4 anos. Ele se inicia com uma análise da realidade local, para então definir diretrizes, objetivos, metas e indicadores que orientarão as ações do governo, visando atender às necessidades da população e promover a equidade.

Para a elaboração do Plano Municipal de Saúde 2026-2029, o município contou com ajuda de um Projeto de Apoio Institucional formado por especialistas e tutores, para sua elaboração. Os Técnicos municipais, com o apoio de seus tutores, o desenvolveram ao longo do curso, de forma processual, por meio de atividades reflexivas e práticas.

Durante todo processo, frisou-se a importância da participação da gestão municipal, de órgãos de controle social e da sociedade, garantindo que as propostas sejam relevantes e eficazes. A partir desse momento criou-se o decreto formando o Grupo Condutor Municipal, instituindo os membros representantes de cada setor da saúde para sua efetiva participação no processo de elaboração.

Após uma breve apresentação do que é o Plano Municipal de Saúde e sua importância, formou-se grupos de estudo com seus devidos representantes para construção das diretrizes e ações que iriam fomentar todo processo de elaboração do Plano.

Partindo como base o Plano de Governo vigente, a Gestão juntamente com o Grupo Condutor Municipal e o controle social, elaborou as ações, diretrizes e metas. As ações formadoras do Plano Municipal de Saúde 2025-2029. Todas as ações foram construídas a partir das discussões dos desafios de cada setor e as qualidades dos serviços já existentes.

Após análise e aprovação do Secretário Municipal de Saúde concluiu-se a construção do Plano Municipal de Saúde 2026-2029.



Prefeitura Municipal de Fundão
Secretaria Municipal de Saúde

2. Análise situacional da saúde do município

O Município de Fundão tem sua história, de certo modo, ligada à antiga e lendária Nova Almeida, primitivamente Aldeia dos Reis Magos, fundada em 1556, pelo jesuíta padre Afonso Braz, auxiliado pelo índio Maracaiaguaçu, da tribo Temiminós, ali instalada. Composto de vasta extensão territorial, Nova Almeida foi elevado à categoria de Distrito e de Vila, respectivamente em 1757 e 1759.

Com a construção da Estrada de Ferro Vitória-Minas, passando pela antiga fazenda Taquaraçu; deu origem à formação de um núcleo populacional, às margens do rio Fundão, passando a sede de distrito em 1903, com a denominação de Fundão, devido às águas profundas do rio que banha a Cidade.

Assim, em 1923, a sede de Nova Almeida foi transferida para o distrito de Fundão, transformando-se em município. Quinze anos depois, o distrito de Nova Almeida foi integrado ao município de Serra.

Elevado à categoria de vila com a denominação de Nova Almeida, por Alvará de 02/01/1759. Sede na freguesia de Reis Magos. Constituído do distrito sede. Instalada em 15/06/1760.

Em divisão administrativa referente ao ano de 1911, o município é constituído do Distrito Sede.

Pela lei nº 1005, de 21/10/1915, é criado o distrito de Timbuí e anexado ao município de Nova Almeida. Sob a mesma lei acima citada, a sede de Nova Almeida passou a denominar-se Timbuí.

Nos quadros de apuração do Recenseamento de 01/09/1920, o Município de Timbuí é constituído de 02 distritos: Timbuí e Nova Almeida.

Pela lei nº 1383, de 05/07/1923, o Município e a sede Timbuí passou a denominar-se Fundão.

Em divisão administrativa referente ao ano de 1933, o Município é constituído de 3 (três) Distritos: Fundão, Nova Almeida e Timbuí.

Assim permanecendo em divisões territoriais datadas de 31/01/1936 e 31/12/1937.

Pelo Decreto-Lei Estadual nº 9941, de 11/11/1938, transfere o distrito de Nova Almeida do município de Fundão para o de Serra. Sob o mesmo decreto acima citado o Município de Fundão, adquiriu o distrito de Três Barras, desmembrado do Município de Santa Tereza.



Prefeitura Municipal de Fundão
Secretaria Municipal de Saúde

No quadro fixado para vigorar no período de 1939 -1943, o Município é constituído de 03 (três) Distritos: Fundão, Timbuí e Três Barras.

Pelo Decreto-Lei estadual nº 15177, de 31/12/1943, o distrito de Três Barras passou a denominar-se Irundi.

No quadro fixado para vigorar no período de 1944-1948, o Município é constituído de 03 (três) Distritos: Fundão, Irundi e Timbuí.

Em divisão territorial datada de 01/07/1960, o Município é constituído de 03 (três) Distritos: Fundão, Irundi e Timbuí. Assim permanecendo em divisão territorial datada de 01-01-1979.

Pela Lei Estadual nº 3609, de 13/12/1983, é criado o distrito de Praia Grande e anexado ao Município de Fundão.

Em divisão territorial datada de 18/08/1988, o Município é constituído de 04 distritos: Fundão, Irundi, Praia Grande e Timbuí. Assim permanecendo em divisão territorial datada de 2017.

2.1 Dados de identificação do município

O município de Fundão, no estado do Espírito Santo, possui características distintas que o tornam um lugar com potencial turístico e econômico. Localizado na região metropolitana da Grande Vitória, Fundão se destaca por sua diversidade geográfica, com áreas de montanha e praia, além de uma economia diversificada, com destaque para a indústria e o turismo .

2.1.1 Características gerais do Município de Fundão

Localização e Geografia

Fundão está situado a 53 km da capital Vitória, e faz parte da região metropolitana. Possui extensão territorial de 286.854 km² e áreas de montanha e praia, com a Praia Grande sendo um importante ponto turístico no verão. O município faz divisa com outros municípios como Serra, Santa Leopoldina, Santa Teresa, Ibraçu e Aracruz, além do Oceano Atlântico. Com uma população estimada para o ano de 2024 de 18.824 pessoas. No último censo realizado em 2022, o número de pessoas no município era de 18.014 pessoas.

O clima de Fundão é tropical megatérmico subúmido com diminuição de chuvas no inverno e temperatura média anual de 23,2 °C, tendo invernos secos e amenos e verões chuvosos com temperaturas altas. O mês mais



Prefeitura Municipal de Fundão
Secretaria Municipal de Saúde

quente, fevereiro, tem temperatura média de 25,7 °C, sendo a média máxima de 30,4°C e a mínima de 21,1 °C. E o mês mais frio, julho, possui média de 20,6 °C, sendo 25,1 °C e 16,5 °C as médias máxima e mínima, respectivamente.

MAPA 01 - Município de Fundão



Densidade Demográfica

A densidade demográfica de Fundão (ES) é de 62,8 habitantes por km², segundo dados do Censo IBGE de 2022, que registrou uma população de 18.014 pessoas.

IBGE - Censo 2022 DENSIDADE DEMOGRÁFICA (2022)		62,8 hab. / Km²
Ranking no país: 1205° de 5570	Ranking no estado: 20° de 78	Ranking na região geográfica imediata: 9° de 10

Fonte :<https://cidades.ibge.gov.br/>

2.1.2 Aspectos Econômicos

O Município de Fundão é essencialmente agropecuário sendo seu expoente máximo Café Conilon. Grande parte da receita do município é proveniente de royalties do petróleo.



Prefeitura Municipal de Fundão
Secretaria Municipal de Saúde

Turismo

Fundão, no Espírito Santo, oferece uma variedade de atrações turísticas, incluindo a Praia Grande, ideal para famílias (Uma praia popular com águas calmas, boa para as famílias e com opções de restaurantes e feiras no verão) e a região serrana, com o charmoso Goiapaba-Açu (com opções de descanso e aventura). Além disso, a cidade é conhecida por suas festas populares, como a de São Benedito e São Sebastião, e a produção de mel e mexerica, que são destaques na Feira dos Municípios.

Produto Interno Bruto (PIB)

O Produto Interno Bruto é o principal medidor do crescimento econômico de uma região, seja ela uma cidade, um estado, um país ou mesmo um grupo de nações. Sua medida é feita a partir da soma do valor de todos os serviços e bens produzidos na região escolhida em um período determinado. O PIB do município de Fundão, em 2018, foi de R\$475,925 milhões, com um PIB per capita de R\$22.597,47, de acordo com a Wikipédia e dados do IBGE. O setor industrial é o principal responsável pela economia do município.



Setor Primário

A agropecuária é o setor com a menor participação da economia de Fundão. Apesar da menor relevância no PIB, a economia de Fundão é baseada na agropecuária.

A agropecuária é mista, com bovinos (de corte e leite), suínos, ovinos e galináceos. A lavoura temporária é focada em mandioca, cana-de-açúcar e melancia. A lavoura permanente produz principalmente café, banana e mexerica.

Rua Luiza Gon Pratti, nº 185, Centro, Fundão/ES, CEP:29.185-000
(27) 3191-1525/98174-0601



Prefeitura Municipal de Fundão
Secretaria Municipal de Saúde

Setor Secundário

O setor de indústria e serviços é o que mais contribui para o PIB municipal, com a indústria sendo a maior fonte de recursos, impulsionada em grande parte pelos royalties do petróleo. Em 2004, os setores de alimentos e bebidas e de madeira e mobiliário eram importantes para a indústria local.

Setor Terciário

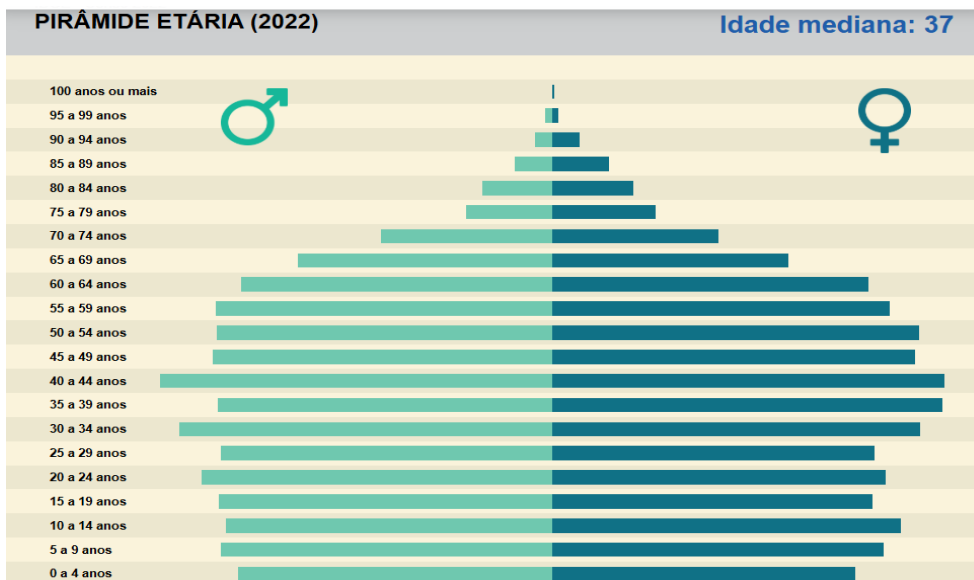
O setor terciário de Fundão (ES) compreende atividades ligadas à prestação de serviços, como comércio, educação e saúde. Embora os dados específicos sejam de anos anteriores, 2014 e 2018, a cidade possuía estabelecimentos comerciais e empregados no setor, que representava 132.697 mil reais do PIB municipal em 2014. No mesmo ano, havia 995 unidades locais (empresas e estabelecimentos comerciais). Em 2018, 3.041 pessoas eram empregadas no município, segundo a RAIS, e, em 2021, o salário médio mensal era de R\$1.760,58.

2.1.3 Estrutura Etária

Em 2022, 19,05% da população de Fundão (ES) era idosa, um percentual que colocou o município em segundo lugar na Região Metropolitana da Grande Vitória, após Vitória. Os dados mais recentes sobre as faixas etárias específicas para a cidade de Fundão não estão detalhados nas fontes disponíveis, mas o Censo Demográfico de 2010 já apontava uma população diversificada, com 8.489 homens e 8.536 mulheres, e a maioria dos residentes vivia na área urbana (14.378). É importante notar que os dados do IBGE em 2022 não fornecem uma distribuição detalhada por outras faixas etárias (como jovens ou adultos), mas os dados mais específicos sobre o envelhecimento populacional de 2022 indicam um aumento da população idosa no município.



Prefeitura Municipal de Fundão
Secretaria Municipal de Saúde



FUNDÃO ES

Código do Município: 3202207

Fonte: <https://cidades.ibge.gov.br/>

Município de Fundão 2024			
Faixa Etária	Masculino	Feminino	Total
0 a 4 anos	582	556	1.138
5 a 9 anos	631	616	1.247
10 a 14 anos	620	646	1.266
15 a 19 anos	621	619	1.240
20 a 29 anos	1.281	1.214	2.495
30 a 39 anos	1.297	1.326	2.623
40 a 49 anos	1.331	1.389	2.720
50 a 59 anos	1.186	1.269	2.455
60 a 69 anos	1.033	1.030	2.063
70 a 79 anos	515	534	1.049
80 e mais	226	302	528

Rua Luiza Gon Pratti, nº 185, Centro, Fundão/ES, CEP:29.185-000
(27) 3191-1525/98174-0601



Prefeitura Municipal de Fundão
Secretaria Municipal de Saúde

TOTAL	9.323	9.501	18.824
--------------	--------------	--------------	---------------

Fonte :<http://tabnet.datasus.gov.br/>

Encontra-se uma uniformidade em relação ao sexo, embora haja uma predominância do sexo feminino.

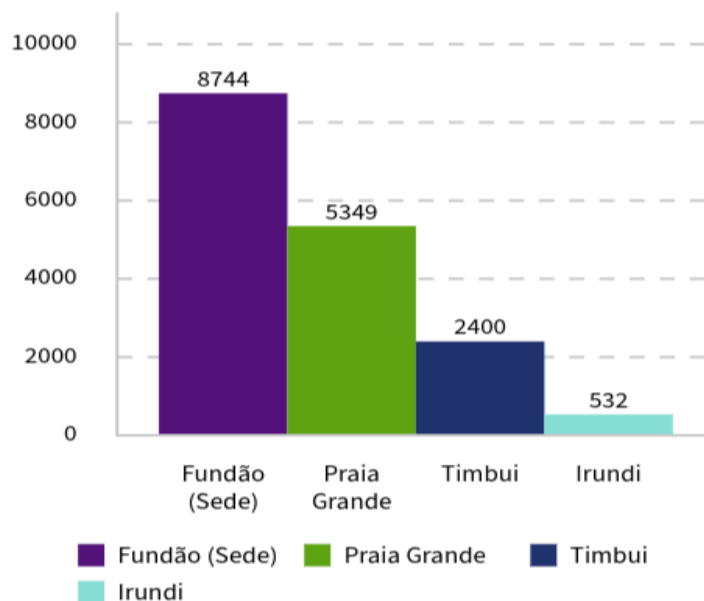
2.1.4 Crescimento Populacional

A população de Fundão (ES) cresceu 5,81% entre os Censos de 2010 e 2022, totalizando 18.014 habitantes em 2022, de acordo com o IBGE. Em 2010, a população era de 17.025 habitantes, como mostra uma análise do [Incaper](#).

Evolução Populacional:

- **2010: 17.025 habitantes**
- **2022: 18.014 habitantes**
- **Crescimento: 1.000 habitantes (5,81%)**

O Espírito Santo teve um crescimento de 9,06% na população entre o Censo de 2010 e o de 2022. Fundão está na 42ª colocação no ranking populacional dos municípios do Espírito Santo. O Censo de 2022 mostrou um aumento populacional em Fundão, mas os dados detalhados por distrito ainda não foram divulgados com a mesma granularidade do Censo de 2010.



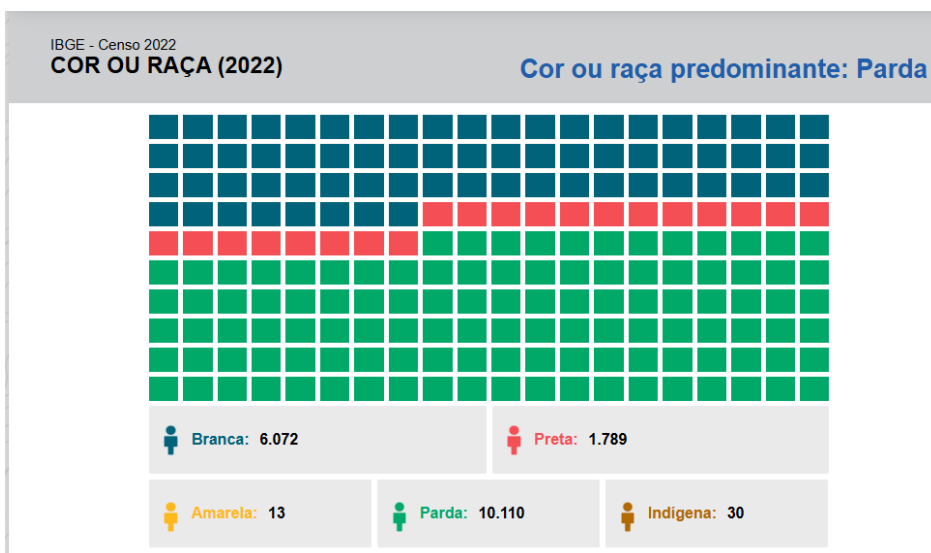
Fonte: Dados do Censo 2010- IBGE



Prefeitura Municipal de Fundão
Secretaria Municipal de Saúde

POPULAÇÃO	
População no último censo [2022]	18.014 pessoas
População estimada [2024]	18.824 pessoas
Densidade demográfica [2022]	62,80 habitante por quilômetro quadrado

Fonte :<https://cidades.ibge.gov.br/>



Fonte
: <https://ci>

[dades.ibge.gov.br/](https://cidades.ibge.gov.br/)

Distribuição conforme área de residência

A distribuição da população de Fundão (ES) indica que, no Censo de 2022, a cidade registrou 18.014 habitantes, sendo a maioria concentrada na zona urbana e 2.647 na zona rural, de acordo com dados do Censo de 2010 que ainda são usados para detalhar a distribuição geográfica. O município é subdividido em três distritos: Praia Grande, Timbuí e Irundi, além da sede.



Prefeitura Municipal de Fundão
Secretaria Municipal de Saúde

Distribuição por área (Censo 2010)

- **Zona Urbana: 14.378 habitantes.**
- **Zona Rural: 2.647 habitantes.**

2.1.5 Educação

A educação no município de Fundão, ES, é gerida pela Secretaria Municipal de Educação (SEMED), que administra escolas de Educação Infantil e Ensino Fundamental. A rede municipal conta com diversas unidades, incluindo os Centros Municipais de Educação Infantil (CMEI) e Escolas Municipais de Ensino Fundamental (EMEF). A cidade também participa da Estratégia Suzano de Educação, um programa colaborativo para melhorar a qualidade da educação.

EDUCAÇÃO	
Taxa de escolarização de 6 a 14 anos de idade [2022]	96,81 %
IDEB – Anos iniciais do ensino fundamental (Rede pública) [2023]	5,7
IDEB – Anos finais do ensino fundamental (Rede pública) [2023]	4,5
Matrículas no ensino fundamental [2024]	2.167 matrículas
Matrículas no ensino médio [2024]	348 matrículas
Docentes no ensino fundamental [2024]	125 docentes
Docentes no ensino médio [2024]	38 docentes
Número de estabelecimentos de ensino fundamental [2024]	9 escolas
Número de estabelecimentos de ensino médio [2024]	2 escolas

Fonte :<https://cidades.ibge.gov.br/>



Prefeitura Municipal de Fundão
Secretaria Municipal de Saúde

A taxa de analfabetismo na população acima de 15 anos no município de Fundão (ES) era de 9,5% em 2010, de acordo com dados do Censo de 2010. O Censo de 2022, divulgado pelo IBGE, não apresenta os dados específicos por município, mas mostra que a taxa de analfabetismo no Espírito Santo caiu, acompanhando a tendência nacional. Embora os dados de 2022 para Fundão não estejam disponíveis separadamente, a tendência geral indica uma melhoria na alfabetização da população ao longo dos anos.

Taxa de analfabetismo	
15 anos ou mais	9,5%
15 a 24 anos	1,2%
25 a 59 anos	8,0%
60 anos ou mais	27,1%

2.1.6 Estrutura Sanitária





O saneamento básico em Fundão-ES está em fase de ampliação, com investimentos significativos da Cesan em novas redes de esgoto e água, mas ainda apresenta desafios. Enquanto 86% da população tem acesso à água, apenas 15% contam com coleta e tratamento de esgoto. O município possui um Plano Municipal de Saneamento Básico, mas a elaboração de uma Política Municipal está em andamento, que foi instituído pela Lei nº 1.121 de 2018.

Situação Atual do Saneamento Básico em fundão:

- ❖ **Abastecimento de Água:** 86,33% da população é atendida, com 2.463 habitantes sem acesso à água.
- ❖ **Esgotamento Sanitário:** A rede de coleta é parcial, com 15,74% da população atendida, e o esgoto de 15.178 habitantes não é coletado.
- ❖ **Resíduos Sólidos (Lixo):** 90,98% da população é atendida com a coleta de resíduos domiciliares.
- ❖ **Drenagem e Águas Pluviais:** Não há informações disponíveis no SNIS (Sistema Nacional de Informações sobre Saneamento).



Prefeitura Municipal de Fundão
Secretaria Municipal de Saúde

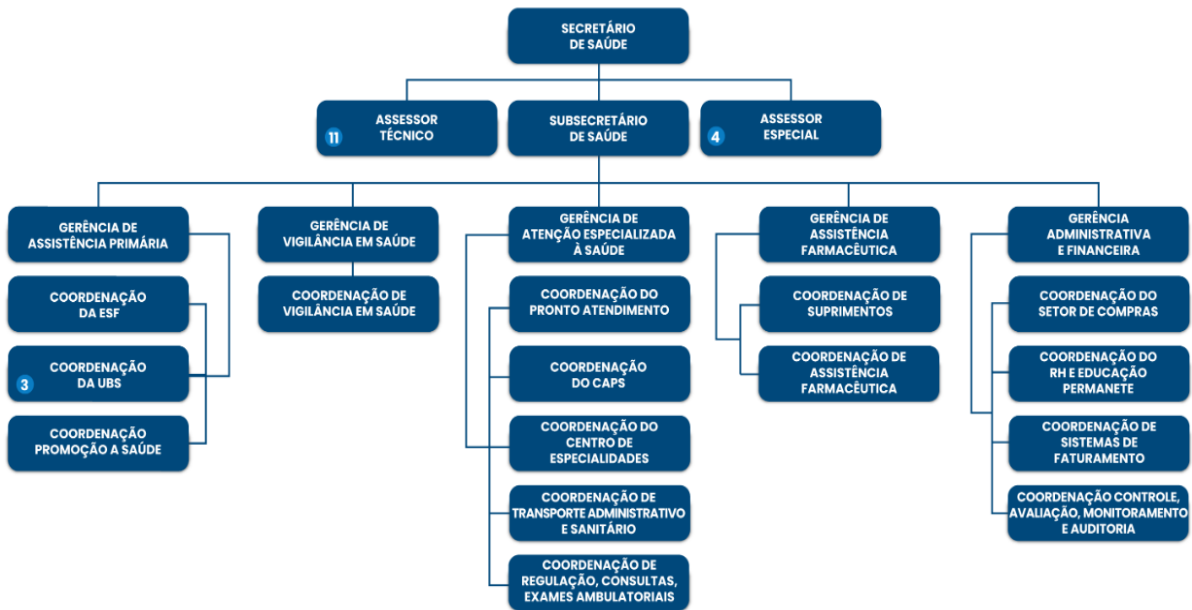
 <p>POPULAÇÃO SEM ÁGUA</p> <p>2.463 HABITANTES</p> <p>MUNICÍPIO: 13,67% 2.463 habitantes</p> <p>ESTADO: 16,64% 637.930 habitantes</p> <p>PAÍS: 15,76% 32.005.527 habitantes</p>	 <p>POPULAÇÃO SEM ESGOTO</p> <p>15.178 HABITANTES</p> <p>MUNICÍPIO: 84,26% 15.178 habitantes</p> <p>ESTADO: 40,5% 1.551.409 habitantes</p> <p>PAÍS: 44,5% 90.285.320 habitantes</p>
 <p>POPULAÇÃO SEM COLETA DE LIXO</p> <p>1.625 HABITANTES</p> <p>MUNICÍPIO: 9,02% 1.625 habitantes</p> <p>ESTADO: 16,8% 644.064 habitantes</p> <p>PAÍS: 24,05% 48.840.922 habitantes</p>	 <p>DOMICÍLIOS SUJEITOS À INUNDAÇÕES</p> <p>650 DOMICÍLIOS</p> <p>MUNICÍPIO: 16,3% 650 domicílios</p> <p>ESTADO: 3,8% 45.529 domicílios</p> <p>PAÍS: 4,3% 2.441.979 domicílios</p>

Fonte: SNIS 2022



Prefeitura Municipal de Fundão
Secretaria Municipal de Saúde

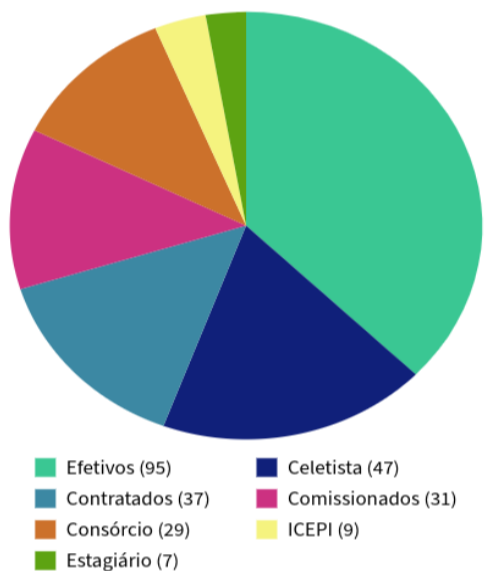
2.1.7 Estrutura Organizacional da Secretaria Municipal de Saúde



Fonte: <https://www.fundao.es.gov.br/secretaria/>

2.1.8 Recursos Humanos

O quadro de Servidores da Saúde é composto por 255 Funcionários.



Fonte: Secretaria Municipal de Recursos Humanos /2025

Rua Luiza Gon Pratti, nº 185, Centro, Fundão/ES, CEP:29.185-000
(27) 3191-1525/98174-0601



Prefeitura Municipal de Fundão
Secretaria Municipal de Saúde

2.2 Situação de saúde no município

2.2.1 Tabela Taxa de Natalidade.

TABELA 01 - Nascidos vivos com uma ou mais de sete consultas de Pré Natal no período de 2021 -2024.

Consulta Pré-Natal	2021	2022	2023	2024	Total
Nenhuma	0	4	4	2	10
De 1 a 3 consultas	21	9	11	8	49
De 4 a 6 consultas	61	46	40	34	181
7 ou mais consultas	189	182	157	179	707
TOTAL	271	241	212	223	947

TABELA 02 - Nascidos vivos Tipo de Parto no período de 2021 -2024.

Tipo de Parto	2021	2022	2023	2024	Total
Vaginal	104	112	88	96	400
Cesário	167	129	124	126	546
Ignorado	0	0	0	1	1
TOTAL	271	241	212	223	947

Fonte: Sistema de Informações de Nascidos Vivos (SINASC)



Prefeitura Municipal de Fundão
Secretaria Municipal de Saúde

TABELA 03 - Nascidos vivos por Peso no período de 2021 -2024.

Peso ao nascer	2021	2022	2023	2024	Total
Menos de 500g	0	0	1	0	1
500 a 999g	0	0	0	1	1
1000 a 1499 g	0	1	1	2	4
1500 a 2499 g	23	18	17	21	79
2500 a 2999 g	52	50	52	50	204
3000 a 3999 g	174	160	130	133	597
4000g e mais	22	12	11	16	61
TOTAL	271	241	212	223	947

TABELA 04 - Nascidos vivos por Sexo no período de 2021 -2024

Sexo	2021	2022	2023	2024	Total
Masc	139	128	97	119	483
Fem	132	113	115	104	464
TOTAL	271	241	212	223	947

Fonte: Sistema de Informações de Nascidos Vivos (SINASC)

Nos últimos 4 anos, o município de Fundão teve 947 nascidos vivos, onde 400 foram de parto vaginal e 546 parto cesárea e 1 parto ignorado. Nota-se também que a maior parte dos recém nascidos tiveram peso considerado bom (de 3.000 à 3.999g), sendo que nasceram 483 do sexo masculino e 464 do sexo feminino. O Município não possui unidade hospitalar com maternidade, sendo as gestantes encaminhadas para as referências regionais para parto de risco habitual (Maternidade do Hospital Madre Regina Prottman – Santa Teresa/ES) e alto risco (Hospital Estadual Dr. Jayme dos Santos Neves).

Rua Luiza Gon Pratti, nº 185, Centro, Fundão/ES, CEP:29.185-000
(27) 3191-1525/98174-0601



Prefeitura Municipal de Fundão
Secretaria Municipal de Saúde

É preciso, portanto organizar a atenção perinatal, desde a saúde integral da mulher, pré concepção e planejamento familiar, à regionalização e hierarquização da assistência e integração entre a assistência ao Pré- Natal e ao parto, de forma a avançar na qualificação do cuidado, além da ampliação do acesso aos serviços, desde o pré-natal à assistência hospitalar e ao parto nascimento, mantendo-se a continuidade da atenção ao recém-nascido e à puérpera. É necessário também, que se faça o matriciamento das Unidades Básicas de Saúde com os hospitais de referência, conforme preconiza a rede cegonha. Desta forma garantimos a gestante todos os direitos que lhe são concebidos principalmente no que tange ao um parto humanizado, seja ele cesariano ou natural. Vale ressaltar também, que essa forma de trabalho garante à mulher o empoderamento da forma da escolha do parto e como será conduzido.

2.2.2 Mortalidade Infantil no período de 2021 -2024.

TABELA 05 - Mortalidade Infantil Faixa Etária (n capta < 1 dia): Menor de 1 ano

Idade	2024	Total
<1 Ano	2	2
TOTAL	2	2

Fonte: Sistema de Informações de Mortalidade(SIM)

Observando a tabela apresentada, o município de Fundão apresentou 02 óbitos em crianças menores de 01 ano em 2024.

O Município não apresenta a mortalidade geral por causas maternas no período de 2021 a 2024.



Prefeitura Municipal de Fundão

Secretaria Municipal de Saúde

2.2.3 Mortalidade Geral no período de 2021 -2024.

Tabela 06: Mortalidade Geral no período de 2021-2024.

Causas Capítulos	2021	2022	2023	2024	Total
Algumas doenças infecciosas e parasitárias	39	7	4	6	56
Neoplasias (tumores)	26	30	27	35	118
Doenças sangue órgãos hemat e transt imunitár	0	1	1	0	2
Doenças endócrinas nutricionais e metabólicas	18	8	10	14	50
Transtornos mentais e comportamentais	0	6	2	1	9
Doenças do sistema nervoso	10	11	2	9	32
Doenças do aparelho circulatório	38	42	48	24	152
Doenças do aparelho respiratório	11	15	10	9	45
Doenças do aparelho digestivo	3	8	12	9	32
Doenças da pele e do tecido subcutâneo	2	0	3	4	9
Doenças sist osteomuscular e tec conjuntivo	1	1	0	1	3
Doenças do aparelho geniturinário	2	4	5	7	18
Algumas afec originadas no período perinatal	1	1	1	1	4
Malformações congênitas e anomalias cromossômicas	0	0	3	3	6
Mal Definidas	1	2	0	0	3
Causas externas (acidentes, homicídios e suicídios)	33	19	20	23	95
Total	185	155	148	146	634

Fonte: Sistema de Informações de Mortalidade(SIM)

Em relação aos dados de mortalidade geral por causa (capítulos do CID) entre os anos de 2021 a 2024, demonstrado na Tabela 06, totaliza-se 634 óbitos no



Prefeitura Municipal de Fundão

Secretaria Municipal de Saúde

período. As doenças do aparelho circulatório foram a principal causa de mortalidade, com 152 óbitos. As neoplasias (tumores) ocupam o segundo lugar, com 118 mortes, apresentando crescimento no ano de 2024 (35 óbitos). Em seguida, aparecem as doenças de Causas externas (acidentes, homicídios e suicídios), totalizando 95 mortes. As doenças infecciosas e parasitárias seguem a sequência, totalizando 56 óbitos. As doenças endócrinas, nutricionais e metabólicas foram responsáveis por 50 óbitos.

Outras causas com números intermediários incluem doenças do aparelho respiratório (45 óbitos), Doenças do aparelho digestivo (32 óbitos) e do aparelho geniturinário (18 óbitos). Os transtornos mentais e comportamentais e as Doenças da pele e do tecido subcutâneo seguem com o mesmo quantitativo de 09 óbitos cada.

Entre as causas com menor número de mortes estão as Malformações congênitas e anomalias cromossômicas (06 óbitos), algumas afecções originadas no período perinatal (04 óbitos) e as Doenças do sistema osteomuscular e tecido conjuntivo e as doenças mal definidas com 03 óbitos.

De forma geral, os dados da tabela indicam que as Doenças do aparelho circulatório, Neoplasias (tumores) e as Causas externas (acidentes, homicídios e suicídios) estão sendo as principais causadoras de morte. A estabilidade de algumas causas ao longo dos anos e a variação de outras mostram a importância do monitoramento contínuo para ações de prevenção e controle mais eficazes.

TABELA 07 - Mortalidade por sexo.

Sexo	2021	2022	2023	2024	Total
Masculino	106	80	86	78	350
Feminino	79	75	62	68	284
Total	185	155	148	146	634

Fonte: Sistema de Informações de Mortalidade(SIM)



Prefeitura Municipal de Fundão
Secretaria Municipal de Saúde

TABELA 08 - Mortalidade por idade.

Idade Tábua-Vida	2021	2022	2023	2024	Total
<1 Ano	3	1	2	2	8
1	0	0	1	1	2
2	0	1	0	0	1
10-14	0	2	0	0	2
15-19	3	0	0	4	7
20-24	5	2	0	3	10
25-29	3	6	3	2	14
30-34	5	5	6	3	19
35-39	4	1	1	1	7
40-44	7	5	5	2	19
45-49	5	4	8	7	24
50-54	12	7	5	10	34
55-59	10	11	10	15	46
60-64	12	19	14	15	60
65-69	27	9	11	13	60
70-74	22	12	19	12	65
75-79	19	11	15	14	59
80+	48	59	48	42	197
Total	185	155	148	146	634

Fonte: Sistema de Informações de Mortalidade(SIM)

Na tabela 07 podemos observar que o maior número de óbitos ocorrem entre o sexo masculino totalizando 350 casos, sendo que o maior índice ocorreu no ano de 2021 (106 óbitos), mantendo-se em 2022 (80) e 2023 (86), apresentando uma leve queda em 2024 com 78 óbitos. Com os dados acima pode-se observar que as mulheres têm um cuidado maior com a saúde, representando um total de 284 mortes, tendo o maior índice em 2021 (79) e 2022 (75) em óbitos, se mantendo estável nos anos seguintes 2023 (62) e 2024 (68) mortes.

Na tabela 08 se observa que o maior índice de morte, ocorre entre as pessoas idosas (60 anos acima), seguidos da faixa etária dos 40 - 59 anos, dos 20 - 39 anos, na sequência os menores de 1 ano e os 15 - 19 anos, finalizando com os menores índices a categoria de 10-14 anos, os de 1 e 2 anos.



Prefeitura Municipal de Fundão
Secretaria Municipal de Saúde

2.2.4 Morbidade Hospitalar

TABELA 09 - Número de internação por ano, por local de residência, segundo causa capítulo CID – 10.

Capítulo CID-10	2021	2022	2023	2024	Total
I. Algumas doenças infecciosas e parasitárias	122	77	79	81	359
II. Neoplasias (tumores)	118	156	140	179	593
III. Doenças sangue órgãos hemat e transt imunitár	16	21	10	10	57
IV. Doenças endócrinas nutricionais e metabólicas	13	26	20	24	83
V. Transtornos mentais e comportamentais	6	4	6	15	31
VI. Doenças do sistema nervoso	26	23	33	32	114
VII. Doenças do olho e anexos	10	12	15	8	45
VIII. Doenças do ouvido e da apófise mastóide	2	1	2	2	7
IX. Doenças do aparelho circulatório	137	149	165	173	624
X. Doenças do aparelho respiratório	68	85	71	91	315
XI. Doenças do aparelho digestivo	122	211	169	167	669
XII. Doenças da pele e do tecido subcutâneo	47	57	44	51	199
XIII. Doenças sist osteomuscular e tec conjuntivo	29	52	59	52	192
XIV. Doenças do aparelho geniturinário	65	115	93	102	375
XV. Gravidez parto e puerpério	228	215	205	191	839
XVI. Algumas afec originadas no período perinatal	25	24	26	27	102
XVII. Malf cong deformid e anomalias cromossômicas	8	13	6	15	42
XVIII. Sint sinais e achad anorm ex clín e laborat	41	34	36	50	161
XIX. Lesões enven e alg out conseq causas externas	176	189	210	199	774
XXI. Contatos com serviços de saúde	29	39	56	47	171
Total	1288	1503	1445	1516	5752



Prefeitura Municipal de Fundão
Secretaria Municipal de Saúde

Fonte: <http://tabnet.datasus.gov.br/>

Quanto aos dados referentes ao número de internações hospitalares por ano, conforme local de residência e segundo os capítulos do CID-10, no período de

2021 a 2024 representado na Tabela 09 , totaliza 5.752 internações. As principais causas de internação foram Gravidez parto e puerpério , com 839 internações , sendo o capítulo com maior número de registros no total. Com maior índice em 2021 (228) , seguido de 215 em 2022 e 205 em 2023 e um pouco menor em 2024 com 191 internações.

Em segundo lugar, destacam-se as doenças e lesões de envenenamento e algumas outras causas externas, no total de 774 casos, apresentando aumento expressivo ano a ano. Esse dado reforça a relevância de medidas preventivas e de cuidado continuado nesse grupo de doenças.

As doenças do aparelho digestivo aparecem em terceiro lugar, com 669 internações, tendo um aumento em 2022 (211) e uma queda em 2024 (167) casos.. As internações por doenças do aparelho circulatório também foram significativas, com 624 casos no total, tendo crescimento ano a ano de 137 em 2021 para 173 em 2024.

As internações relacionadas a algumas doenças infecciosas e parasitárias , Doenças do aparelho respiratório e Doenças do aparelho geniturinário representaram uma importante proporção, somando no total 1.049 casos.

Outros grupos com internações significativas incluem Doenças da pele e do tecido subcutâneo (199 casos), Doenças sistema osteomuscular e tec conjuntivo (192 casos) e Contatos com serviços de saúde com 171 internações.

Em síntese, os dados evidenciam um aumento progressivo das internações hospitalares no período analisado, com destaque para Gravidez parto e puerpério , as doenças e lesões de envenenamento e algumas outras externas e doenças do aparelho digestivo. Tal cenário reforça a importância de estratégias integradas de promoção à saúde, prevenção de doenças e fortalecimento da atenção primária.



Prefeitura Municipal de Fundão
Secretaria Municipal de Saúde

2.2.5 Morbidade Sistema de Informação de Agravos de Notificação

TABELA 10 - Sífilis em Gestante no período de 2021-2024.

Idade	2021	2022	2023	2024	Total
15-19	-	2	-	1	3
20-39	-	6	5	4	15
Total	-	8	5	5	18

Fonte:<http://tabnet.datasus.gov.br/>

Nos últimos 04 anos, o município de Fundão apresenta um aumento expressivo no número de casos de Sífilis em Gestantes, principalmente na faixa etária de 20-39 anos. Portanto, é necessário realizar planejamento com foco nas ações de atenção ao Pré-Natal, principalmente no que tange às Infecções Sexualmente Transmissíveis.

TABELA 11- Tuberculose no período de 2021-2024.

Idade	2021	2022	2023	2024	Total
1-4	-	1	-	-	1
10-14	-	1	1	4	6
20-39	3	2	3	3	11
40-59	1	1	-	2	4
60-64	2	-	-	1	3
65-69	1	-	-	-	1
70-79	2	1	-	-	3
Total	9	6	4	10	29

Fonte:<http://tabnet.datasus.gov.br/>

Nos últimos 04 anos, o município de Fundão apresenta um aumento no número de casos de Tuberculose, principalmente na faixa etária de 20-39 anos. Portanto, é necessário dar ênfase nas ações de enfrentamento à Tuberculose, principalmente no que se refere à prevenção na população dessa faixa etária.



Prefeitura Municipal de Fundão

Secretaria Municipal de Saúde

Tabela 12- Hanseníase no período de 2021-2024.

Idade	2021	2022	2023	2024	Total
Masculino	2	1	-	-	3
Feminino	2	2	-	-	4
Total	4	3	-	-	7

Fonte: <http://tabnet.datasus.gov.br/>

Conforme disposto na Tabela 12, o município não apresenta casos ativos de Hanseníase nos últimos 02 anos. Porém, é importante refletir que a Hanseníase, historicamente, possui estigmas e enfrentamentos referente à subnotificação do agravo. Portanto, é necessário voltar os olhares para a inclusão dessa doença como um agravo que está presente na população, porém ainda invisível, sendo essencial estimular os profissionais da rede municipal para notificar casos suspeitos e capacitá-los para que os dados de fato comecem a refletir a realidade epidemiológica.

2.2.6 -Imunização

Tabela 13- Imunização no período de 2021-2024.

Vacina	2021	2022	2023	2024
BCG	51,69 %	42,21 %	90,95%	96,86%
Penta	34,08%	80,23 %	100,95%	102,69%
Polio Oral Bivalente	34,46%	77,19 %	90%	96,41%
Pneumo 10	35,21%	83,65 %	108,1%	98,21%
Rotavírus	35,58%	81,75 %	89,63%	98,65%
Meningo C	33,71%	82,13 %	99,52%	104,48%
Febre Amarela	29,21%	61,6%	102,38%	81,17%
Hep A Infantil	37,45%	86,69 %	90,48%	100%
Tríplice Viral (1º dose)	34,08%	83,27 %	103,33%	92,38%
Varicela	39,33%	94,3%	93,81%	74,44%
Pneumo 10 (1º reforço)			97,62%	98,21%
Hepatite B (30 dias)			56,19%	94,17%
Hepatite B			100,95%	102,69%
DTP			100,95%	102,69%
VIP			101,43%	102,24%

Rua Luiza Gon Pratti, nº 185, Centro, Fundão/ES, CEP:29.185-000
(27) 3191-1525/98174-0601



Prefeitura Municipal de Fundão
Secretaria Municipal de Saúde

COVID (<1 ano)	0	2,69%
DTP 1º reforço	89,05%	96,41%
Tríplice Viral 2º dose	89,52%	90,13%
Meningo C 1º reforço	151,9%	98,21%
Dtpa Adulto	89,52%	112,56%
	Feminino	Masculino
HPV Dose 1	92,27%	107,68%

Fonte:<http://Vigilância em Saúde>

A imunização é um dos principais indicadores de saúde pública e um compromisso assumido pelo município de Fundão dentro do Plano Municipal de Saúde. Entre os anos de 2021 e 2024, observa-se uma evolução significativa na cobertura vacinal, refletindo os esforços da equipe da Atenção Primária à Saúde, Vigilância em Saúde e Programa de Imunizações.

2.3 Vigilância em saúde no município

A Vigilância em Saúde, em todas as suas instâncias e nos diversos pontos da Rede de Atenção à Saúde do SUS, constitui-se como um eixo estratégico de organização do cuidado, pautado na articulação intersetorial, na elaboração e implementação de protocolos, nas linhas de cuidado e no matriciamento em saúde. Sua atuação envolve a definição de estratégias, dispositivos de organização e fluxos assistenciais que asseguram a integralidade e a equidade da atenção, bem como a proteção da saúde da população. A rede é composta pela Vigilância Sanitária, Vigilância Ambiental e das Zoonoses, Vigilância Epidemiológica, Vigilância em Saúde do Trabalhador e Setor de Imunização.

2.3.1 Vigilância Sanitária

A Vigilância Sanitária compreende um conjunto de ações contínuas e articuladas destinadas a eliminar, reduzir ou prevenir riscos à saúde e a intervir em problemas decorrentes do meio ambiente, da produção e circulação de bens e da prestação de serviços de interesse da saúde.

Entre suas atribuições destacam-se:

- Cadastro de estabelecimentos sujeitos à vigilância sanitária;
- Inspeção dos estabelecimentos sujeitos à vigilância sanitária;
- Licenciamento e monitoramento sanitário de estabelecimentos e produtos;
- Inspeção sanitária de instituições de longa permanência para idosos;
- Atendimento a denúncias e demandas da população;
- Controlar vetores e possíveis reservatórios de doenças;

Rua Luiza Gon Pratti, nº 185, Centro, Fundão/ES, CEP:29.185-000
(27) 3191-1525/98174-0601



Prefeitura Municipal de Fundão
Secretaria Municipal de Saúde

- Orientações junto aos prestadores.

2.3.2 Vigilância Ambiental

A Vigilância Ambiental atua na identificação e prevenção de riscos ambientais que possam afetar a saúde da população. Entre as principais atribuições estão:

- Monitorar fatores ambientais relacionados à água, ar, solo e resíduos;
- Vigiar qualidade da água para consumo humano;
- Controlar vetores e transmissores de doenças (ex.: *Aedes aegypti*);
- Acompanhar áreas de risco ambiental, incluindo desastres naturais e impactos de atividades humanas;
- Promover ações educativas sobre riscos ambientais e medidas de prevenção, entre outras atividades que envolvam a Vigilância em Saúde.

2.3.3 Vigilância das Zoonoses

A equipe de referência para a Vigilância das Zoonoses atua com foco no controle de doenças transmitidas de animais para humanos (zoonoses). Suas principais atribuições incluem:

- Desenvolver ações de prevenção, controle e eliminação de zoonoses (ex.: raiva, leishmaniose, hantavirose).
- Realizar vigilância e monitoramento de agravos relacionados a animais.
- Executar campanhas de vacinação animal (principalmente antirrábica).
- Realizar captura, manejo e controle populacional de animais quando necessário.
- Orientar a população sobre cuidados com animais e prevenção de doenças.

2.3.4 Vigilância Epidemiológica

Tem como foco a detecção, monitoramento e prevenção de doenças e agravos na população. Suas principais atribuições são:

- Notificar e investigar casos e surtos de doenças e agravos de notificação compulsória.



Prefeitura Municipal de Fundão
Secretaria Municipal de Saúde

- Coletar, consolidar, analisar e interpretar dados sobre saúde da população.
- Emitir alertas e recomendações técnicas para prevenção e controle de agravos.
- Planejar e executar medidas de intervenção frente a surtos, epidemias ou emergências em saúde.
- Monitorar indicadores de saúde para subsidiar políticas públicas.
- Capacitar profissionais e apoiar as unidades de saúde no registro e fluxo de informações epidemiológicas.
- Articular-se com outros componentes da Vigilância em Saúde (sanitária, ambiental, zoonoses, saúde do trabalhador) para ações integradas.

2.3.5 Vigilância em Saúde do Trabalhador

Atualmente, o município ainda não dispõe de um setor específico de Vigilância em Saúde do Trabalhador dentro da Vigilância em Saúde, porém, sabe-se que esta Vigilância tem como objetivo promover, proteger e recuperar a saúde da população trabalhadora, prevenindo agravos relacionados ao trabalho. Suas principais atribuições são:

- Identificar, monitorar e analisar riscos e agravos relacionados ao trabalho, tanto em ambientes formais quanto informais.
- Notificar e investigar acidentes de trabalho e doenças ocupacionais (ex.: LER/DORT, pneumoconioses, intoxicações, acidentes graves/fatais).
- Vigiar ambientes e processos de trabalho, avaliando exposição a agentes físicos, químicos, biológicos e organizacionais.
- Desenvolver ações de prevenção e promoção à saúde do trabalhador, em articulação com empregadores, sindicatos e demais setores.
- Realizar inspeções em ambientes de trabalho, em parceria com Vigilância Sanitária, Epidemiológica e Ministério do Trabalho quando necessário.
- Alimentar e qualificar o Sistema de Informação em Saúde do Trabalhador (SIST) e outros sistemas de notificação.



Prefeitura Municipal de Fundão
Secretaria Municipal de Saúde

- Capacitar profissionais de saúde para detecção e manejo de agravos relacionados ao trabalho.
- Integrar-se com a Rede de Atenção à Saúde, garantindo cuidado integral ao trabalhador adoecido.

Sendo assim, é necessário incluir no planejamento a estruturação desta Vigilância assim como as outras, dentro do setor de Vigilância em Saúde.

2.3.6 Imunização

A imunização é fundamental para a saúde pública, prevenindo doenças, reduzindo a transmissão de patógenos e controlando ou erradicando doenças, oferecendo as seguintes ações para tal fim:

1. Realizar a imunização de adultos e idosos de acordo com o calendário vacinal, considerando também situações de surtos e condições clínicas específicas;
2. Orientar pais e responsáveis sobre o calendário de vacinação de crianças e adolescentes;
3. Avaliar e acompanhar a situação vacinal da população, além de realizar buscas ativas para localizar quem está em atraso com as vacinas;

2.4 Rede de Atenção Integral à Saúde

O município de Fundão, tem investido de forma contínua na estruturação da Atenção Primária à Saúde (APS) como porta de entrada prioritária do Sistema Único de Saúde (SUS). Tanto quanto a parte estrutural, como a construção e reformas das Unidades de Saúde, quanto a sustentação do quadro de servidores, para que as equipes permaneçam completas garantido uma qualidade de atendimento adequado à população.

2.4.1 Atenção Primária à Saúde.

A Rede Física da Atenção Primária é composta por 3 (três) Unidades de Saúde, todas informatizadas por meio do Prontuário Eletrônico sendo:

- Fundão (Sede) - Unidade de Saúde da Família Dra Milena Gottardi Tonini, com horário de funcionamento das 07:00 às 17:00 horas;
- Distrito de Timbuí - Unidade de Saúde da Família de Timbuí, com horário de funcionamento das 07:00 às 16:00 horas;
- Distrito de Praia Grande - Unidade de Saúde da Família de Praia Grande, com horário de funcionamento das 07:00 às 19:00 horas.

O Município conta com 16 Equipes, sendo distribuídas da seguinte forma:



Prefeitura Municipal de Fundão

Secretaria Municipal de Saúde

- 07 (sete) Equipes ESF - Equipe Saúde da Família - 03 (três) Equipes em Fundão, 02 (duas) Equipes em Timbuí, 02 (duas) Equipes em Praia Grande;
- 03 (três) Equipes EAP - Equipe de Atenção Primária - 01 (uma) em cada Unidade de Saúde;
- 03 (três) Equipes EMULTI - Equipe Multiprofissional na Atenção Primária - 01 (uma) em cada Unidade de Saúde;
- 03 (três) Equipes ESB - Equipe de Saúde bucal - 01 (uma) em cada Unidade de Saúde.

As Equipes da ESF são compostas por profissionais médicos, enfermeiros, técnicos de enfermagem e agentes comunitários de saúde, enquanto as EAPs são compostas por médicos clínicos e enfermeiros. As EMULTIs são compostas por profissionais psicólogos, fisioterapeutas, assistentes sociais, nutricionista e médicos especialistas. A alta procura por algumas especialidades como Fisioterapia e Psicologia, acabam sobrecarregando a fila de espera, aumentando a demanda reprimida. Já as ESBs, compostas por cirurgiões dentistas e técnicos de saúde bucal, encontram-se completas e em processo de readequação dos processos de trabalho.

Em média totalizaram-se 24.380 mil atendimentos no 2º quadrimestre de 2025, tendo uma média de 2.000 à 2.500 mil atendimentos a Unidade de Saúde da Sede (Fundão), 2.000 a 3.0000 mil atendimentos a Unidade de Saúde De Praia Grande e 1.000 à 1.500 mil atendimentos a Unidade de Saúde de Timbuí.

Série histórica -Relatório de atendimento individual.

MÊS/ANO UBS	05/2025	06/2025	07/2025	08/2025	TOTAL
Fundão (Sede)	2.328	2.084	1.771	2.339	8.522
Timbuí	2.590	2.417	2.645	2.887	10.539
Praia	1.376	1.388	1.242	1.304	5310

Rua Luiza Gon Pratti, nº 185, Centro, Fundão/ES, CEP:29.185-000
(27) 3191-1525/98174-0601



Prefeitura Municipal de Fundão
Secretaria Municipal de Saúde

Grande					
TOTAL	6294	5889	5658	6530	24371

[Fonte:https://esus.saude.es.gov.br/](https://esus.saude.es.gov.br/)

2.4.2 Atenção Secundária/Especializada

A Atenção Especializada em saúde compreende os serviços de média e alta complexidades ofertadas no âmbito ambulatorial e hospitalar, destinados ao atendimento de condições clínicas que demandam recursos tecnológicos e profissionais específicos

A Rede Física da Atenção Secundária subdivide-se em:

- Centro de Especialidades Médicas;
- Regulação Municipal;
- Transporte Sanitário;
- Centro de Atenção Psicossocial;
- Pronto Atendimento.



Prefeitura Municipal de Fundão
Secretaria Municipal de Saúde

2.4.3 Centro de Especialidades Médicas

O Centro de Especialidades Médicas do Município localiza-se na Rua Duilio Scarton, nº 135, Bairro Oséias-Fundão/ES, tem como objetivo garantir acesso às especialidades médicas de forma organizada, hábil e acessível aos pacientes, reduzindo filas e tempos de espera por consultas.

O serviço é supervisionado e coordenado pelo coordenador de Especialidades médicas, ofertando as seguintes Especialidades Médicas:

- Clínico Geral/Psiquiatra;
- Neurologista;
- Cardiologista;
- Fonoaudiólogo;
- Urologista;
- Infectologista.

Em média totalizaram-se 1.020 atendimentos no 2º quadrimestre de 2025. Sendo que a maior procura se deu pela Especialidade de Neurologia.

Série histórica -Relatório de atendimento individual.



MINISTÉRIO DA SAÚDE
ESTADO DE ESPÍRITO SANTO
MUNICÍPIO DE FUNDÃO
UNIDADE DE SAÚDE Unidade Especializada de Saúde de Fundão

FILTROS: Período: 01/05/2025 a 31/08/2025 | Equipe: Todas | Profissional: Todos | CBO: Todos | Nível de detalhe: Unidade de saúde | Filtros personalizados: Nenhum

Relatório de atendimento individual - Série histórica

Unidade de saúde	05/2025	06/2025	07/2025	08/2025	Total
Unidade Especializada de Saúde de Fundão	248	252	255	265	1.020
Total geral:	248	252	255	265	1.020

Filtros personalizados

Fonte: <https://esus.saude.es.gov.br/>



Prefeitura Municipal de Fundão
Secretaria Municipal de Saúde

Atendimento Agosto /2025

Urologista 36 consultas	Neurologista 52 consultas	Clínico/Psiquiatra 32 consultas
Fonoaudiólogo 41 consultas	Cardiologista 36 consultas	Infectologista 33 consultas

Fonte: Integ

2.4.4 Regulação Municipal

A Regulação Municipal, localiza-se na Secretaria de Saúde do Município de Fundão/ES e dispõe de serviços ambulatoriais próprios e contratualizada que ofertam consultas especializadas em diversas áreas, por meio do Consórcio Intermunicipal de Saúde e Secretaria Estadual de Saúde e Rede Cuidar, dentre eles:

- Fonoaudiólogo,
- Neurologia,
- Urologista,
- Cardiologia
- Infectologista,
- Endocrinologia,
- Ginecologia e Obstetrícia,
- Ortopedia,
- Dermatologia,
- Dentre outros.

No Município são ofertados exames de Raio X e Laboratoriais, os demais exames especializados são todos ofertados fora do Município, via Regulação Estadual através do sistema MV.

No 1º quadrimestre de 2025 foram ofertadas 2.999 Consultas e Exames - Via Estado e 815 Consultas e Exames Estado - Via Rede Cuidar, totalizando 3.814 consultas.



Prefeitura Municipal de Fundão
Secretaria Municipal de Saúde

(Fonte: Setor de Regulação /1º Prestação de Contas 2025)

2.4.5 Centro de Atenção Psicossocial

O CAPS I (Centro de Atenção Psicossocial - Stefano Henrique Broseguini) do Município, foi cadastrado no CNES em 25 de setembro de 2020 e homologado em 05 de março de 2025. Localiza-se Rua Pastor Guilherme Cley, nº 60, Bairro Oséias -Fundão/ES.

A equipe é composta pelo Coordenador e administrador dos serviços, Psicólogo, Assistente Social, Enfermeiro, Técnico de Enfermagem, Auxiliar Administrativo, Vigia e Serviços Gerais.

Em média totalizaram-se 958 atendimentos no 2º quadrimestre de 2025.

Série histórica - Relatório de atendimento individual.

SAÚDE @ESUS ATENÇÃO PRIMÁRIA

MINISTÉRIO DA SAÚDE
ESTADO DE ESPÍRITO SANTO
MUNICÍPIO DE FUNDÃO
UNIDADE DE SAÚDE Centro de Atenção Psicossocial Stefano Henrique Broseguini

FILTROS: Período: 01/05/2025 a 31/08/2025 | Equipe: Todas | Profissional: Todos | CBO: Todos | Nível de detalhe: Unidade de saúde | Filtros personalizados: Nenhum

Relatório de atendimento individual - Série histórica

Unidade de saúde	05/2025	06/2025	07/2025	08/2025	Total
Centro de Atenção Psicossocial Stefano Henrique Broseguini	194	274	237	253	958
Total geral:	194	274	237	253	958

Filtros personalizados

Fonte: <https://esus.saude.es.gov.br/>

2.4.6 Atenção Terciária

O Município não possui hospital, os serviços de saúde voltado para o atendimento imediato de pacientes com quadros agudos ou situações de urgência e emergência de baixa a moderada complexidade são prestados pelo Pronto Atendimento 24 Horas Dr Cesar Agostini. O principal objetivo é realizar uma avaliação rápida, oferecer os primeiros cuidados médicos e, se necessário, encaminhar o paciente para internação ou serviços especializados.

Quando necessário a internação, os munícipes são direcionados para os hospitais de referência e contra referência: Hospital Dr. Jayme dos Santos Neves – Serra/ES, Hospital Estadual de Urgência e Emergência (HEUE) – Vitória/ES, Hospital Infantil Nossa Senhora da Glória – Vitória/ES e Hospital Madre Teresa Prottman – Santa Teresa/ES, ou, ainda, ao hospital direcionado pela SESA após regulação de leito via sistema.

Rua Luiza Gon Pratti, nº 185, Centro, Fundão/ES, CEP:29.185-000
(27) 3191-1525/98174-0601



Prefeitura Municipal de Fundão
Secretaria Municipal de Saúde

O Pronto Atendimento funciona com equipe composta por médicos, enfermeiros e técnicos de enfermagem.

A média de atendimento é de 2.000 a 3.000 mil atendimentos ao mês.

2025	Março	Abril	Maio	Total
Fundão	2.383	2.564	2.831	7.778

Fonte <http://tabnet.datasus.gov.br/>

Geralmente, o Pronto Atendimento realiza:

- Avaliações clínicas iniciais;
- Administração de medicamentos;
- Curativos, suturas e imobilizações;
- Atendimento a traumas leves;
- Solicitação e análise de exames laboratoriais e de imagem;
- Encaminhamento para outras especialidades ou internação, quando necessário;

O Serviço Móvel de Urgência e Emergência (SAMU), permanece disponibilizado 24 horas no estabelecimento de saúde, sendo acionado quando necessário pelo número da SAMU 192.

2.4.7 Assistência Farmacêutica

Tem como objetivo prestar assistência integral, armazenar, distribuir e dispensar medicamentos à população, conforme elencados na Relação Municipal de Medicamentos (REMUME). As medicações de alto custo são dispensadas aos cidadãos mediante solicitação com abertura de processo.

A Assistência Farmacêutica do Município de Fundão/ES, subdivide em três esferas.

- Farmácia Básica de Fundão (Sede);
- Farmácia Básica de Timbuí;
- Farmácia Básica de Praia Grande.

A Farmácia Básica de Fundão, localiza-se anexa ao Pronto Atendimento, possui almoxarifado próprio dentro do local de dispensação, seu funcionamento se dá das 07:00 às 19 horas, de segunda a segunda.

A reposição do estoque se dá conforme necessidade da população e baixa no estoque. Solicita-se por meio de processo ao setor de compras, para que o mesmo dê sequência a compra.



Prefeitura Municipal de Fundão
Secretaria Municipal de Saúde

2.4.8 Sistema de Informação

O Sistema de Informação em Saúde (SIS) é o conjunto de pessoas, processos e tecnologias que coleta, organiza, armazena, processa e disponibiliza informações relacionadas à saúde da população.

A Secretaria Municipal de Saúde do Município de Fundão/ES, não possui equipe própria de TI, a assistência é prestada pelo grupo de TI que integra o quadro da administração principal da Prefeitura. O serviço é conjunto, prestado à todas as Secretarias.

No que se refere aos programas utilizados, o Município faz uso dos fornecidos pelo Ministério da Saúde (MS), não se utiliza os terceirizados. Utiliza-se o prontuário eletrônico ESUS PEC, desenvolvido pelo MS. (<https://esus.saude.es.gov.br>).

No que se refere a instalação de programas, quando voltados à produção, o mesmo se dá pelo Setor de Faturamento. Quanto a disponibilização de dados para efeito de monitoramento e informações, a maior parte deles é retirada do ESUS PEC ou EGestor, geralmente fornecidos pelo Setor de Faturamento ou Atenção Primária à Saúde.

2.4.9 Transporte Sanitário

O Transporte Sanitário do Município, localiza-se anexo à Unidade Especializada, próximo ao Pronto Atendimento, na Rua Duílio Scarton, nº 135, Bairro Oséias -Fundão/ES. Tem como objetivo garantir o deslocamento seguro e adequado, conforme as necessidades clínicas e logísticas dos serviços de saúde.

O agendamento se dá pelo próprio paciente conforme necessidades ou através do estabelecimento de saúde.

O serviço é ofertado por meio da frota composta por 27 veículos, sendo 12 veículos locados e 15 veículos próprios.

Próprio	Locado
<ul style="list-style-type: none">• 02- Vans própria;• 02-Micro-Ônibus próprio;• 02-Renault Kwid própria;• 05-Ford Ka própria;• 01-Caminhonete L200 própria;• 01-Fiat Doblo própria;• 02- Ambulâncias pequena própria.	<ul style="list-style-type: none">• 03- Vans locada;• 03- spin locada;• 02-Onix locada;• 02- Ambulâncias Master grande locada;• 01-Mobilike locada;• 01-Fiat cronos locado.

Fonte: Coordenação do Transporte Sanitário

Rua Luiza Gon Pratti, nº 185, Centro, Fundão/ES, CEP:29.185-000
(27) 3191-1525/98174-0601



Prefeitura Municipal de Fundão
Secretaria Municipal de Saúde

O serviço de Recursos Humanos é composto pelo Coordenador de Transporte Sanitário, 2 (dois) Assistentes Administrativos, 11 (onze) Motoristas Efetivos, 02 (dois) motoristas contratados, 04 (quatro) Motoristas Celetistas e 01 (uma) Técnica de Enfermagem, totalizando o quadro com 21 colaboradores.

2.5 Gestão de saúde

A gestão dos serviços de saúde (atenção primária, vigilância epidemiológica e sanitária, regulação, entre outros) é realizada diretamente pela **Secretaria Municipal de Saúde**. A SEMUS é responsável por orientar, coordenar, supervisionar e fiscalizar as políticas públicas de saúde na cidade, conforme divulgado no site oficial da prefeitura municipal.

A gestão orçamentária e financeira é realizada por meio do **Fundo Municipal de Saúde**. A SEMUS é responsável por gerir esse fundo, controlando a execução orçamentária, acompanhando os gastos previstos e apresentando prestação de contas ao Conselho Municipal de Saúde e à população, através de audiências públicas quadrimestrais.

De acordo com o RAG (Relatório Anual de Gestão) a execução Orçamentária e Financeira da Secretaria Municipal de Saúde de Fundão/ES, no ano de 2024 foi de R\$29.581.944,95.

9.1. Execução da programação por fonte de recurso, subfunção e categoria econômica

Despesa Total em Saúde por Fonte e Subfunção										
Subfunções	Recursos Ordinários - Fonte Livre	Receitas de Impostos e de Transferência de Impostos - Saúde	Transferências Fundo a Fundo de Recursos do SUS provenientes do Governo Federal	Transferências Fundo a Fundo de Recursos do SUS provenientes do Governo Estadual	Transferências de Convênios destinadas à Saúde	Operações de Crédito vinculadas à Saúde	Transferências da União - Inclui I do art. 5º da Lei Complementar 173/2020	Royalties do Petróleo destinados à Saúde	Outros Recursos Destinados à Saúde	TOTAL
301 - Atenção Básica	Corrente	0,00	2.989.469,50	3.893.455,73	0,00	0,00	0,00	0,00	4.602,53	6.887.527,76
	Capital	0,00	2.757,00	0,00	2.159.968,65	0,00	0,00	378.335,88	0,00	2.541.061,53
302 - Assistência Hospitalar e Ambulatorial	Corrente	0,00	11.614.990,02	1.656.938,68	80.319,04	0,00	0,00	741.813,06	334.730,13	14.428.790,93
	Capital	0,00	5.854,14	0,00	0,00	0,00	0,00	0,00	0,00	5.854,14
303 - Suporte Profilático e Terapêutico	Corrente	0,00	0,00	0,00	0,00	0,00	0,00	0,00	0,00	0,00
	Capital	0,00	0,00	0,00	0,00	0,00	0,00	0,00	0,00	0,00
304 - Vigilância Sanitária	Corrente	0,00	819.455,12	307.170,80	0,00	0,00	0,00	0,00	6.792,00	1.133.417,92
	Capital	0,00	9.998,00	0,00	0,00	0,00	0,00	0,00	0,00	9.998,00
305 - Vigilância Epidemiológica	Corrente	0,00	0,00	0,00	0,00	0,00	0,00	0,00	0,00	0,00
	Capital	0,00	0,00	0,00	0,00	0,00	0,00	0,00	0,00	0,00
306 - Alimentação e Nutrição	Corrente	0,00	0,00	0,00	0,00	0,00	0,00	0,00	0,00	0,00
	Capital	0,00	0,00	0,00	0,00	0,00	0,00	0,00	0,00	0,00
Outras Subfunções	Corrente	0,00	3.108.677,56	607.997,89	1.000,00	265,00	0,00	843.291,81	14.062,41	4.575.294,67
	Capital	0,00	0,00	0,00	0,00	0,00	0,00	0,00	0,00	0,00
TOTAL		0,00	18.551.201,34	6.465.563,10	2.241.287,69	265,00	0,00	1.963.440,75	360.187,07	29.581.944,95

(*) ASIS: Ações e Serviços Públicos em Saúde

Fonte: Sistema de Informações sobre Orçamentos Públicos em Saúde (SIOPS)

Data da consulta: 31/03/2025.

Rua Luiza Gon Pratti, nº 185, Centro, Fundão/ES, CEP:29.185-000
(27) 3191-1525/98174-0601



Prefeitura Municipal de Fundão
Secretaria Municipal de Saúde

Fonte: DigiSUS

O município participa do Consórcio Intermunicipal de Saúde - CIM POLINORTE, para contratação de exames e consultas especializadas de forma complementar ao SUS. O consórcio de saúde entra na saúde como complementar e tem um papel essencial no contexto do SUS, funcionando como um sistema que pode aliviar a sobrecarga do atendimento público, oferecendo alternativas para aqueles que têm condições de pagar por planos de saúde. Além disso, contribui para a melhoria dos serviços, inovações tecnológicas e uma gestão mais eficiente dos recursos de saúde.

Conselho Municipal de Saúde

- Lei de criação: Lei nº 827, de 13 de abril de 1994.
- Alterações na Lei de criação: Lei nº 813, de 28 de dezembro de 2011.

Controle Social e Prestação de Contas ocorrem da seguinte forma:

- Realização de Conferências Municipais de Saúde bianuais.
- Audiências públicas quadrimestrais para apresentação de prestação de contas e avaliação dos serviços de saúde.
- Disponibilização de documentos administrativos e informações técnicas ao Conselho Municipal de Saúde para análise e aprovação.

3. Definição das diretrizes, objetivos, metas e indicadores



Prefeitura Municipal de Fundão
Secretaria Municipal de Saúde

DIRETRIZ 1 – Assegurar à população o acesso a serviços de saúde de qualidade, considerando a equidade e em tempo oportuno, por meio do fortalecimento da Atenção Básica e da Atenção Especializada, orientadas pelos princípios da Política Nacional de Humanização.

Objetivo 1.1 – Fortalecer e aprimorar os mecanismos que garantam o acesso oportuno e qualificado à Atenção Básica.

Ação	Indicador para monitoramento e avaliação da meta	Indicador (linha-base)			Meta Plano	Cronograma a realizar			
		Valor	Ano	Unidade de medida		2026	2027	2028	2029
Adequar a estrutura física das Unidades Básicas de Saúde do Município de acordo com as legislações vigentes;	Número de Unidade de Saúde realizado adequação/Total de Unidades de Saúde existente no município		2025	Percentual		100%	100%	100%	100%
Construir Unidades Básicas de Saúde no município de acordo com as legislações vigentes	Número de Unidades de Saúde construídas/Total de Unidades de Saúde previstas para construção		2025	Numeral	02			01	01
Aumentar a cobertura de Saúde Bucal;	Número de Estratégia de Saúde Bucal habilitadas/ Total de Estratégia de Saúde Bucal existe X 100%		2025	Percentual	100%	70%	80%	90%	100%



Prefeitura Municipal de Fundão
Secretaria Municipal de Saúde

Ampliar equipes de Saúde Bucal no município;	Número de equipes de Saúde Bucal implantadas		2025	Numeral	03		01	01	01
Implementar organização de primeira consulta programada nos atendimentos odontológicos nas Unidades de Saúde;	Nº total de pessoas com atendimentos de primeira consulta odontológica programada/Nº total de pessoas vinculadas à equipe X 100		2025	Percentual	70%	40%	50%	60%	70%
Estimular a realização de procedimentos odontológicos preventivos nas Unidades de Saúde;	Nº total de procedimentos odontológicos individuais preventivos registrados/nº total de procedimentos odontológicos individuais registrados X 100		2025	Percentual	70%	40%	50%	60%	70%
Ofertar o serviço de Raio-X odontológico para os municípes;	Serviço de Raio-X odontológico implantado		2025	Percentual	100%		50%	50%	
Garantir a manutenção preventiva e corretiva de equipamentos das unidades básicas de saúde, incluindo os serviços de saúde bucal;	Total de equipamentos que passaram por manutenção / Total de equipamentos X 100		2025	Percentual	100%	100%	100%	100%	100%
Fortalecer a prática de Enfermagem com o estabelecimento de protocolos e fluxos para organização dos serviços;	Número de protocolos/fluxos estabelecidos / total de protocolos/fluxos necessários X 100		2025	Percentual	70%	40%	50%	60%	70%
Garantir a frota de veículos adequados para garantir as atividades da Estratégia de Saúde da Família, em especial	Número de veículos ampliados na frota		2025	Numeral	03	01	01	01	



Prefeitura Municipal de Fundão
Secretaria Municipal de Saúde

zonas rurais de difícil acesso;									
Garantir insumos e recursos para a execução do Programa Saúde na Escola;	Insumos e recursos adquiridos		2025	Percentual	100%	25%	25%	25%	25%
Ampliar o número de equipes de Estratégia de Saúde da Família no município;	Nº de novas equipes de ESF		2025	Numeral	03	01	01		01
Implementar as ações referentes a Saúde do Homem nas Unidades de Saúde;	Ações executadas		2025	Numeral	04	01	01	01	01
Garantir insumos tecnológicos para manter o funcionamento dos sistemas/informatização no município;	Total de insumos tecnológicos adquiridos / Total de insumos tecnológicos necessários X 100		2025	Percentual	100%	100%	100%	100%	100%
Garantir a manutenção preventiva e corretiva dos equipamentos tecnológicos das Unidades Básicas de Saúde;	Total de equipamentos tecnológicos que passaram por manutenção / Total de equipamentos tecnológicos X 100		2025	Percentual	100%	100%	100%	100%	100%
Implantar fluxos de atendimento conforme indicadores do Novo Financiamento da Atenção Primária à Saúde, segundo legislação vigente;	Numero de fluxos implantados conforme Novo Financiamento da APS/ Total de fluxos planejados X 100		2025	Percentual	100%	50%	50%		



Prefeitura Municipal de Fundão
Secretaria Municipal de Saúde

Manter atualizado o cadastro populacional de acordo com os sistemas de informação vigentes;	Nº total de cadastros atualizados nos últimos 12 meses / Nº total de cadastros vinculados X 100	100	2025	Percentual	100%	100%	100%	100%	100%
Fortalecer a Atenção Primária com a Assistência de Equipe multiprofissional.	Nº equipes multiprofissionais instituídas na APS		2025	Numeral	01		01		

Objetivo 1.2 – Fortalecer e aprimorar os mecanismos que garantam o acesso oportuno e qualificado à Atenção Especializada.

Ação	Indicador para monitoramento e avaliação da meta	Indicador (linha-base)			Meta Plano	Cronograma a realizar			
		Valor	Ano	Unidade de medida		2026	2027	2028	2029
Estruturar e manter a Unidade Especializada no território de Praia Grande;	Unidade estruturada		2025	Numeral	01	01			
Ampliar o serviço de Teleconsulta para o território de Praia Grande;	Serviço de Teleconsulta ofertado em Praia Grande		2025	Numeral	01	01			
Garantir equipamentos e insumos tecnológicos para manter o funcionamento do serviço de Teleconsulta no município;	Total de insumos tecnológicos adquiridos / Total de insumos tecnológicos necessários X 100		2025	Percentual	100%	100%	100%	100%	100%



Prefeitura Municipal de Fundão
Secretaria Municipal de Saúde

Implantar protocolos de Regulação Municipal para consultas especializadas e exames laboratoriais e de imagem.	Protocolo Implantado		2025	Numeral	02	01	01		
Capacitar os profissionais de saúde quanto ao uso dos Protocolos de Regulação Municipal.	Número de profissionais capacitados/ Total de profissionais que atuam nas Unidades de Saúde do Município X 100		2025	Percentual	100%		50%	50%	
Estruturar a Regulação Municipal com equipe técnica qualificada;	Nº de profissionais técnicos contratados		2025	Numeral	01	01			
Implementar Centro de Testagem e Aconselhamento Municipal;	CTA implementado		2025	Numeral	01	01			
Estruturar equipe técnica e administrativa para implantação do SERDIA - Serviço Especializado em Reabilitação para Pessoa com DI e TEA no território de Fundão;	Nº de profissionais contratados/Nº de profissionais necessários X 100		2025	Percentual	100%	50%	50%		
Implantar Centro de Fisioterapia Municipal;	Centro de Fisioterapia implantado		2025	Percentual	100%	50%	50%		



Prefeitura Municipal de Fundão
Secretaria Municipal de Saúde

DIRETRIZ 2 – Fortalecer a organização e o funcionamento da Rede de Atenção às Urgências e Emergências.

Objetivo 2.1 – Qualificar a Rede de Atenção às Urgências e Emergências;

Ação	Indicador para monitoramento e avaliação da meta	Indicador (linha-base)			Meta Plano	Cronograma a realizar			
		Valor	Ano	Unidade de medida		2026	2027	2028	2029
Estruturar o Pronto Atendimento Municipal, conforme legislações vigentes.	Reforma na Unidade de Pronto Atendimento		2025	Percentual	100%	50%	50%		
Implementar Protocolo de Acolhimento no Pronto Atendimento.	Protocolo de Acolhimento implementado		2025	Percentual	100%	50%	50%		
Informatizar o Pronto Atendimento Municipal.	Número de consultórios e ambientes informatizados / Total de ambientes X 100		2025	Percentual	100%	50%	50%		
Implantar a utilização de prontuário eletrônico no Pronto Atendimento Municipal.	Prontuário eletrônico implantado		2025	Numeral	01		01		



Prefeitura Municipal de Fundão
Secretaria Municipal de Saúde

Implementar fluxos de protocolos de atendimento. (IAM, AVC, Politrauma e etc)	Número de fluxos implementados / Total de fluxos necessários X 100		2025	Percentual	100%	50%	50%		
Padronizar insumos (materiais médico-hospitalares) para o serviço de urgência e emergência.	Nº de kits de materiais/insumos estabelecidos / Total de kits/materiais X 100		2025	Percentual	100%	100%	100%	100%	100%
Estruturar a Central de Material de Esterilização.	Central de Material Estruturada		2025	Percentual	100%	50%	50%		
Realizar compra de equipamentos para a sala de urgência e emergência.	Número de equipamentos adquiridos / Total de equipamentos necessários X 100		2025	Percentual	100%	50%	50%		
Garantir a manutenção preventiva e corretiva de equipamentos do Pronto Atendimento.	Total de equipamentos que passaram por manutenção / Total de equipamentos que necessitam de manutenção X 100		2025	Percentual	100%	100%	100%	100%	100%
Estruturar o Serviço de Lavanderia.	Lavanderia Estruturada		2025	Numeral	01			01	



Prefeitura Municipal de Fundão
Secretaria Municipal de Saúde

Ampliar o serviço do Laboratório de Análises Clínicas, no que tange aos recursos humanos ofertados.	Contratação de servidores		2025	Numeral	02	01	01		
---	---------------------------	--	------	---------	----	----	----	--	--

DIRETRIZ 3 – Promover a atenção integral à saúde da mulher e da criança, com foco nas áreas e populações em maior situação de vulnerabilidade.

Objetivo 3.1 – Qualificar as ações de prevenção, detecção precoce e tratamento oportuno do Câncer de Mama e do Colo de Útero;

Ação	Indicador para monitoramento e avaliação da meta	Indicador (linha-base)			Meta Plano	Cronograma a realizar			
		Valor	Ano	Unidade de medida		2026	2027	2028	2029
Organizar sistematicamente a Rede de Cuidados de Atenção à Saúde da Mulher, conforme legislações vigentes.	Rede de Atenção a Saúde da Mulher organizada		2025	Numeral	01	01			
Ampliar a realização de coleta para exame de detecção precoce de câncer de colo do útero nas mulheres de 25 a 64 anos.	Número de exames realizados no ano anterior X 3%		2025	Percentual	3% ao ano	3%	3%	3%	3%



Prefeitura Municipal de Fundão
Secretaria Municipal de Saúde

Ampliar a oferta de exame de rastreamento para câncer de mama (mamografia) nas mulheres de 40 a 74 anos, conforme diretrizes do Ministério da Saúde.	Número de exames de mamografias realizado no ano anterior X 2%		2025	Percentual	2% ao ano	2%	2%	2%	2%
Garantir a aquisição de equipamentos e insumos básicos necessários para a realização de exames de detecção precoce de ambos os agravos.	Nº de equipamentos e insumos adquiridos / Nº total de equipamentos e insumos necessários X 100		2025	Percentual	100%	25%	25%	25%	25%

Objetivo 3.2 – Fortalecer a Atenção Integral à Saúde da Mulher e da Criança, com ênfase na implementação da Rede de Atenção ao Pré-Natal, Puerpério e Puericultura.

Ação	Indicador para monitoramento e avaliação da meta	Indicador (linha-base)			Meta Plano	Cronograma a realizar			
		Valor	Ano	Unidade de medida		2026	2027	2028	2029
Ampliar a cobertura de pré-natal, aumentando a proporção de nascidos vivos de mães com sete ou mais consultas realizadas.	Percentual de nascidos vivos de mães com 07 ou mais consultas de pré-natal X 1%		2025	Percentual	1% ao ano	1%	1%	1%	1%
Realizar testes rápidos ou solicitação de exames para sífilis, HIV e hepatites virais em gestantes que realizam pré-natal na rede municipal.	Número total de testes rápidos realizados em gestantes durante o pré-natal/Total de gestantes cadastradas X 100		2025	Percentual	100%	100%	100%	100%	100%



Prefeitura Municipal de Fundão
Secretaria Municipal de Saúde

Garantir o pré-natal odontológico com os devidos registros no sistema de informação.	Número de gestantes que realizaram consulta odontológica no primeiro trimestre / Total de gestantes cadastradas X 100		2025	Percentual	100%	100%	100%	100%	100%
Manter os cadastros de gestantes atualizados, realizando busca ativa para a oferta de acesso às consultas de pré-natal.	Nº de cadastros atualizados de gestantes / Nº total de gestantes X 100		2025	Percentual	100%	100%	100%	100%	100%
Verificar situação vacinal das gestantes através de busca ativa a fim de garantir a realização de dose de dTpa a partir da 20ª semana.	Nº de gestantes com vacina dTpa aplicada / Nº total de gestantes X 100		2025	Percentual	100%	100%	100%	100%	100%
Criar Protocolo Municipal de atenção ao pré-natal, puerpério e puericultura.	Protocolo Municipal realizado		2025	Numeral	01	01			
Implementar Protocolo Municipal de atenção ao pré-natal, puerpério e puericultura.	Protocolo Municipal implementado		2025	Percentual	100%		50%	50%	
Reduzir número de casos de sífilis congênita.	Número de casos sífilis congênita do ano anterior		2025	Percentual	0,2% ao ano	0,20%	0,20%	0,20%	0,20%
Reduzir número de mortalidade materno-infantil.	Número de mortalidade materno infantil		2025	Percentual	0,2% ao ano	0,20%	0,20%	0,20%	0,20%



Prefeitura Municipal de Fundão
Secretaria Municipal de Saúde

Implementar ações de combate a violência contra as mulheres, crianças e adolescentes.	Nº de ações de combate à violência contra as mulheres, crianças e adolescentes implementadas / Nº de ações de combate à violência contra as mulheres, crianças e adolescentes planejadas X 100		2025	Percentual	60%	30%	40%	50%	60%
Garantir o atendimento prioritário às mulheres e meninas vítimas de violência, conforme prioriza legislação vigente.	Nº de atendimentos às mulheres e meninas vítimas de violência priorizados / Nº total de atendimentos às mulheres e meninas vítimas de violência X 100		2025	Percentual	100%	100%	100%	100%	100%
Criar Protocolo Municipal de Atenção às pessoas vítimas de violência interpessoal/autoprovocada.	Protocolo Municipal realizado		2025	Numeral	01	01			
Implementar Protocolo Municipal de Atenção às pessoas vítimas de violência interpessoal/autoprovocada.	Protocolo Municipal implementado		2025	Numeral	01		01		



Prefeitura Municipal de Fundão
Secretaria Municipal de Saúde

DIRETRIZ 4 – Ampliar o acesso e a qualidade da rede de Atenção à Saúde Mental.

Objetivo 4.1 – Fortalecer a Atenção Psicossocial, promovendo cuidados qualificados e integrados com a rede de Atenção à Saúde e com ações intersetoriais.

Ação	Indicador para monitoramento e avaliação da meta	Indicador (linha-base)			Meta Plano	Cronograma a realizar			
		Valor	Ano	Unidade de medida		2026	2027	2028	2029
Desenvolver Protocolo Municipal de Saúde Mental, compreendendo os fluxos da rede de Saúde Mental em todos os níveis de atenção à saúde;	Protocolo Municipal desenvolvido		2025	Numeral	01	01			
Implementar Protocolo Municipal de Saúde Mental, compreendendo os fluxos da rede de Saúde Mental em todos os níveis de atenção à saúde;	Protocolo Municipal implementado		2025	Percentual	100%	50%	50%		
Garantir estrutura física adequada, conforme legislações vigentes, do Centro de Atenção Psicossocial;	Estrutura física adequada		2025	Percentual	100%	100%	100%	100%	100%
Adquirir equipamentos e insumos para a execução das oficinas terapêuticas em todos os níveis de atenção à saúde;	Nº de equipamentos e insumos adquiridos / Nº de equipamentos e insumos necessários X 100		2025	Percentual	100%	100%	100%	100%	100%



Prefeitura Municipal de Fundão
Secretaria Municipal de Saúde

Garantir a composição mínima da equipe do Centro de Atenção Psicossocial, conforme portaria do Ministério da Saúde;	Nº de profissionais contratados e mantidos no serviço / Nº de profissionais necessários no serviço X 100		2025	Percentual	100%	100%	100%	100%	100%
Prover a contratação de profissionais adicionais para a equipe do Centro de Atenção Psicossocial (pedagogo, musicoterapeuta, educador físico, arteterapeuta, oficinairo, terapeuta ocupacional, etc), conforme portaria do Ministério da Saúde;	Profissionais adicionais contratados		2025	Numeral	02	01	01		
Promover a integração efetiva entre o Centro de Atenção Psicossocial e a Atenção Primária à Saúde (APS), fortalecendo o matriciamento das Equipes de Saúde da Família e Equipes Multiprofissionais na APS.	Número de ESF e Emultis matriciadas pelo CAPS/Total de ESF e Emultis existentes X 100		2025	Percentual	100%	100%	100%	100%	100%
Promover a integração efetiva entre o Centro de Atenção Psicossocial e a Atenção Secundária à Saúde, fortalecendo o matriciamento entre as equipes técnicas.	Número de serviços da Atenção Secundária matriciados pelo CAPS/Total de Serviços da Atenção Secundária X 100		2025	Percentual	100%	100%	100%	100%	100%
Implementar o Grupo Condutor Municipal da Rede de Atenção Psicossocial;	Grupo Condutor implementado		2025	Numeral	01	01			
Instituir o Centro de Convivência da Rede de Atenção Psicossocial	CECO instituído		2025	Numeral	01		01		



Prefeitura Municipal de Fundão
Secretaria Municipal de Saúde

(CECO) Municipal;									
Estabelecer indicadores de avaliação e monitoramento da Rede de Atenção Psicossocial Municipal como estratégia de qualificação e sustentação do modelo de atenção psicossocial;	Nº de indicadores estabelecidos/nº total de indicadores necessários X 100		2025	Percentual	100%	25%	25%	25%	25%

DIRETRIZ 5 – Promover a atenção integral à saúde da pessoa idosa e de pessoas com doenças crônicas, estimulando o envelhecimento ativo e fortalecendo ações de promoção e prevenção.

Objetivo 5.1 – Fortalecer a saúde do idoso, integrando ações de promoção, prevenção e cuidado contínuo.

Ação	Indicador para monitoramento e avaliação da meta	Indicador (linha-base)			Meta Plano	Cronograma a realizar			
		Valor	Ano	Unidade de medida		2026	2027	2028	2029
Implementar o uso da caderneta de saúde da pessoa idosa.	Caderneta de saúde da pessoa idosa implementada		2025	Numeral	01	01			
Promover a atenção à saúde bucal na população idosa.	Número de idosos que realizaram ao menos 01 consulta odontológica no ano/ Total de idosos cadastrados no município X 100%		2025	Percentual	100%	25%	25%	25%	25%



Prefeitura Municipal de Fundão
Secretaria Municipal de Saúde

Objetivo 5.2 - Aprimorar a atenção às pessoas com doenças crônicas por meio da qualificação da gestão e do fortalecimento das redes de cuidado integrado.

Ação	Indicador para monitoramento e avaliação da meta	Indicador (linha-base)			Meta Plano	Cronograma a realizar			
		Valor	Ano	Unidade de medida		2026	2027	2028	2029
Instituir referência técnica para a Rede de Cuidado às Pessoas com Doenças Crônicas.	Referência instituída		2025	Numeral	01	01			
Implementar a Rede de Cuidado às Pessoas com Doenças Crônicas.	Rede de Cuidado às Pessoas com Doenças Crônicas implementada		2025	Percentual	100%	50%	50%		
Implementar estratégias coletivas na Atenção Primária à Saúde voltadas à prevenção do uso prejudicial de álcool e outras drogas, garantindo orientação qualificada para redução de riscos e danos;	Nº de equipes da APS que realizaram atividades coletivas de prevenção ao uso de álcool e outras drogas / Nº equipes da APS X 100		2025	Percentual	100%	100%	100%	100%	100%
Implementar o Programa de Controle do Tabagismo e descentralizar as atividades para as Unidades de Saúde.	Número de Unidades de Saúde com o programa implantado/Total de Unidades do Município X 100%		2025	Percentual	100%	50%	50%		



Prefeitura Municipal de Fundão
Secretaria Municipal de Saúde

DIRETRIZ 6 – Promover a saúde da população e reduzir riscos por meio de ações integradas de promoção e vigilância em saúde.

Objetivo 6.1 – Fortalecer a promoção e a vigilância em saúde;

Ação	Indicador para monitoramento e avaliação da meta	Indicador (linha-base)			Meta Plano	Cronograma a realizar			
		Valor	Ano	Unidade de medida		2026	2027	2028	2029
Ampliar e manter a cobertura vacinal mínima de 95% para as vacinas do Calendário Nacional em menores de 1 ano.	Proporção de vacinas selecionadas (Pentavalente 3ª dose, Poliomielite 3ª dose, Pneumocócica 2ª dose e Tríplice Viral 1ª dose) que alcançaram cobertura $\geq 95\%$.		2025	Percentual	95%	95%	95%	95%	95%
Expandir a cobertura vacinal de crianças e adolescentes contra HPV, conforme orientações do Ministério de Saúde.	Nº de doses aplicadas na população-alvo / População-alvo X 100		2025	Percentual	90%	60%	70%	80%	90%
Expandir a cobertura vacinal da população prioritária contra Influenza, conforme orientações do Ministério de Saúde.	Nº de doses aplicadas na população-alvo / População-alvo X 100		2025	Percentual	90%	60%	70%	80%	90%
Manter cobertura vacinal antirrábica em 80% da população canina estimada.	Nº doses aplicadas em cães / População canina X 100		2025	Percentual	80%	80%	80%	80%	80%



Prefeitura Municipal de Fundão
Secretaria Municipal de Saúde

Garantir o diagnóstico, a Vigilância e identificação dos casos de tuberculose e hanseníase.	Número de pacientes diagnosticado como sintoma respiratório/ Total de pacientes passíveis a serem diagnosticados com sintoma respiratório X 100		2025	Percentual	70%	40%	50%	60%	70%
Ampliar o exame dos contatos de casos novos de tuberculose pulmonar com confirmação laboratorial.	Proporção de contatos examinados de casos novos de tuberculose pulmonar bacilífera. (Meta: ≥ 70%).		2025	Percentual	70%	40%	50%	60%	70%
Aumentar a proporção de cura nas coortes de casos novos de tuberculose pulmonar Bacilífera.	Número de casos cortes de casos novos de tuberculose pulmonar Bacilífera com cura/Total de casos coortes de casos novos de tuberculose pulmonar Bacilífera		2025	Percentual	0,5% ao ano	0,5%	0,5%	0,5%	0,5%
Examinar os contatos de casos novos de hanseníase diagnosticados.	Proporção de contatos examinados de casos novos de hanseníase nas coortes. (Meta: ≥ 82%).		2025	Percentual	82%	50%	60%	70%	82%
Readequar a infraestrutura das salas de vacina municipais.	Número de salas readequadas / Total de salas de vacinas no município X 100		2025	Percentual	100%	33%	33%	33%	



Prefeitura Municipal de Fundão
Secretaria Municipal de Saúde

Fortalecer a Rede de Frios Municipal para garantir a conservação adequada de imunobiológicos.	Rede de Frio estruturada		2025	Percentual	100%	50%	50%		
Padronizar processos de trabalho das salas de vacina, respeitando as normas técnicas do PNI vigentes.	Nº de POP's/rotinas estabelecidas / Nº de POP's/rotinas planejados X 100		2025	Percentual	100%	50%	50%		
Atualizar e publicar o Código Sanitário Municipal.	Código Sanitário Municipal atualizado		2025	Numeral	01	01			
Implantar e qualificar a Vigilância em Saúde do Trabalhador (VISAT).	Vigilância em Saúde do Trabalhador implantada		2025	Percentual	100%		100%		
Implantar sistema (<i>software</i>) para execução das atividades da Vigilância Sanitária;	Sistema implantado		2025	Percentual	100%		50%	50%	
Proporção de casos de doenças de notificação compulsória imediata (DNCI) registrados no ESUS VS e encerrados em até 60 dias após a notificação.	Proporção de casos de DNCI encerrados em até 60 dias após a notificação (Meta: ≥ 80%).		2025	Percentual	80%	80%	80%	80%	80%
Reduzir a proporção de casos novos de sífilis congênita em relação ao total de sífilis em gestantes.	Percentual de casos novos de sífilis congênita em relação aos casos em gestantes residentes. (Meta: redução de 1 percentual/ano ou manutenção em zero)		2025	Percentual	1% ao ano	1%	1%	1%	1%



Prefeitura Municipal de Fundão
Secretaria Municipal de Saúde

Reduzir a proporção de casos de PVHA diagnosticados com imunossupressão avançada.	Percentual de casos novos de PVHA com CD4 < 200 células/mm ³ no SISCEL. (Meta: redução de 1 ponto percentual/ano ou manutenção em zero).		2025	Percentual	1% ao ano	1%	1%	1%	1%
---	---	--	------	------------	-----------	----	----	----	----

DIRETRIZ 7 – Fortalecer e qualificar a Assistência Farmacêutica no SUS, garantindo acesso oportuno e equitativo à população, com gestão eficiente do almoxarifado e controle de estoques de medicamentos.

Objetivo 7.1 – Qualificar a gestão e os serviços de assistência farmacêutica no município, garantindo eficiência, segurança e acesso contínuo.

Ação	Indicador para monitoramento e avaliação da meta	Indicador (linha-base)			Meta Plano	Cronograma a realizar			
		Valor	Ano	Unidade de medida		2026	2027	2028	2029
Atualizar a Relação Municipal de Medicamentos (REMUME).	REMUME atualizada		2025	01		01			
Capacitar os profissionais prescritores quanto aos medicamentos previstos na REMUME;	Número de profissionais prescritores capacitados / N ^o total de profissionais X 100		2025	Percentual	100%	100%	100%	100%	100%



Prefeitura Municipal de Fundão
Secretaria Municipal de Saúde

Informatizar a Assistência Farmacêutica.	Número de Farmácias Básicas Municipais informatizadas/ Total de Farmácias Básicas Municipais x 100		2025	Percentual	100%	33%	33%	33%	
Garantir equipamentos e insumos tecnológicos para manter o funcionamento da informatização na Assistência Farmacêutica;	Equipamentos e insumos tecnológicos adquiridos / Total de equipamentos e insumos tecnológicos necessários X 100		2025	Percentual	100%	50%	50%		
Implantar sistema informatizado para controle de estoque e dispensação de insumos e medicamentos nas Farmácias Básicas;	Sistema de informação implantado		2025	Percentual	100%	50%	50%		
Estruturar as Farmácias Básicas Municipais.	Número de Farmácias estruturadas/ Total de Farmácias Básicas Municipais X 100		2025	Percentual	100%			50%	50%
Garantir a utilização de recursos financeiros de estruturação e manutenção dispostos no Programa Nacional da Assistência Farmacêutica do SUS (Qualifar-SUS);	Equipamentos e mobiliário adquiridos / total de equipamentos e mobiliários necessários x 100		2025	Percentual	100%	50%	50%		
Instituir Procedimentos Operacionais Padrão (POP's) referentes ao fluxo de atendimento da Assistência Farmacêutica;	Nº de POP's instituídos/Nº de POP's planejados x 100		2025	Percentual	100%	25%	25%	25%	25%



Prefeitura Municipal de Fundão
Secretaria Municipal de Saúde

Garantir os medicamentos do componente municipal.	$\frac{\text{N}^\circ \text{ de medicamentos do componente municipal adquiridos}}{\text{Total de medicamentos do componente municipal}} \times 100$		2025	Percentual	100%	100%	100%	100%	100%
---	---	--	------	------------	------	------	------	------	------



Prefeitura Municipal de Fundão
Secretaria Municipal de Saúde

Objetivo 7.2 – Aprimorar a gestão do almoxarifado de medicamentos e insumos, garantindo controle eficiente de estoques, disponibilidade contínua e distribuição adequada à rede de saúde.

Ação	Indicador para monitoramento e avaliação da meta	Indicador (linha-base)			Meta Plano	Cronograma a realizar			
		Valor	Ano	Unidade de medida		2026	2027	2028	2029
Estruturar o Almoxarifado Farmacêutico junto ao setor de Almoxarifado de insumos e materiais médico-hospitalares da Secretaria de Saúde, conforme legislações vigentes.	Almoxarifado Farmacêutico estruturado		2025	Numeral	01		01		
Garantir o cumprimento do Fluxo de Solicitação e Dispensação de Materiais junto aos setores da Secretaria de Saúde.	Nº de setores cumprindo o cronograma de solicitação de materiais / Nº total de setores da secretaria de saúde X 100		2025	Percentual	100%	100%	100%	100%	100%
Aprimorar sistema de controle de estoque do setor.	Nº de itens com registro correto / Nº total de itens do estoque X 100		2025	Percentual	90%	70%	80%	90%	90%
Adquirir materiais e equipamentos permanentes conforme necessidade dos setores da secretaria de saúde.	Nº de materiais e equipamentos adquiridos / Nº de materiais e equipamentos necessários X 100		2025	Percentual	100%	25%	25%	25%	25%



Prefeitura Municipal de Fundão
Secretaria Municipal de Saúde

DIRETRIZ 8 – Promover a formação, qualificação, valorização e adequada alocação dos profissionais de saúde, fortalecendo relações de trabalho democráticas.

Objetivo 8.1 – Aprimorar a gestão do trabalho e da educação permanente em saúde, garantindo a qualificação contínua, a valorização e a adequada alocação dos profissionais no município.

Ação	Indicador para monitoramento e avaliação da meta	Indicador (linha-base)			Meta Plano	Cronograma a realizar			
		Valor	Ano	Unidade de medida		2026	2027	2028	2029
Implantar o Núcleo de Educação Permanente.	Núcleo de Educação Permanente Implantado		2025	Numeral	01		01		
Realizar capacitações periódicas para os profissionais da rede municipal sobre a Política Nacional de Humanização, promovendo a prática de cuidado acolhedor, integral e resolutivo.	Número de profissionais capacitados sobre PNH / Total de profissionais da rede municipal X 100		2025	Percentual	100%	25%	25%	25%	25%
Instituir processos de valorização profissional, como reconhecimento de boas práticas e incentivo à qualificação.	Nº de iniciativas de valorização profissional implantadas / Nº total de iniciativas de valorização profissional planejadas		2025	Percentual	04	01	01	01	01



Prefeitura Municipal de Fundão
Secretaria Municipal de Saúde

Objetivo 8.2 – Garantir a identificação dos trabalhadores da Secretaria Municipal de Saúde, por meio da oferta regular de uniformes, crachás e outros materiais pertinentes.

Ação	Indicador para monitoramento e avaliação da meta	Indicador (linha-base)			Meta Plano	Cronograma a realizar			
		Valor	Ano	Unidade de medida		2026	2027	2028	2029
Contratar empresa especializada para fornecimento de uniformes, crachás e acessórios pertinentes às atividades laborais para os trabalhadores de saúde.	Nº de trabalhadores com uniformes, crachás e acessórios recebidos / Nº Total de trabalhadores X 100		2025	Percentual	100%		100%		
Fornecer materiais de proteção individual aos trabalhadores de saúde.	Nº de trabalhadores com EPI's recebidos / Nº Total de trabalhadores X 100		2025	Percentual	100%	100%	100%	100%	100%



Prefeitura Municipal de Fundão
Secretaria Municipal de Saúde

DIRETRIZ 9 – Fortalecer a participação social na gestão do SUS, garantindo a atuação ativa dos Conselhos de Saúde e o envolvimento da população nas decisões e no acompanhamento das políticas de saúde.

Objetivo 9.1 – Fortalecer mecanismos de controle social para transparência e corresponsabilidade na gestão do SUS.

Ação	Indicador para monitoramento e avaliação da meta	Indicador (linha-base)			Meta Plano	Cronograma a realizar			
		Valor	Ano	Unidade de medida		2026	2027	2028	2029
Promover fóruns e encontros de participação social com a população, estimulando debates sobre políticas de saúde e prioridades locais.	Nº de fóruns/encontros de participação social realizados		2025	Numeral	02		01		01
Divulgar informações sobre o orçamento e indicadores de saúde de forma clara e acessível à população.	Nº de audiências públicas realizadas		2025	Numeral	12	03	03	03	03



Prefeitura Municipal de Fundão
Secretaria Municipal de Saúde

DIRETRIZ 10 – Aprimorar os processos e ferramentas de gestão direta, visando aumentar a produtividade e a eficiência do SUS.

Objetivo 10.1 – Fortalecer a gestão direta no SUS, promovendo processos eficientes e resultados produtivos em benefício da população.

Ação	Indicador para monitoramento e avaliação da meta	Indicador (linha-base)			Meta Plano	Cronograma a realizar			
		Valor	Ano	Unidade de medida		2026	2027	2028	2029
Instituir a Ouvidoria do SUS, como instrumento de avaliação do sistema público municipal de saúde.	Ouvidoria SUS implantada.		2025	Numeral	01			01	01
Fortalecer canais de comunicação entre a gestão e a sociedade, garantindo respostas às demandas apresentadas pelos conselhos e população.	Nº de demandas respondidas / Nº total de demandas recebidas X 100		2025	Percentual	100%	100%	100%	100%	100%
Estruturar o serviço de Auditoria em Saúde.	Sistema Municipal de Auditoria implantado		2025	Numeral	01				01



Prefeitura Municipal de Fundão
Secretaria Municipal de Saúde

DIRETRIZ 11 – Ampliar e qualificar as ações de ciência, tecnologia e inovação em saúde, fortalecendo a eficiência do SUS.

Objetivo 11.1 – Fortalecer a utilização de ciência, tecnologia e inovação na gestão do SUS, visando maior eficiência, eficácia e qualidade dos processos de saúde no município.

Ação	Indicador para monitoramento e avaliação da meta	Indicador (linha-base)			Meta Plano	Cronograma a realizar			
		Valor	Ano	Unidade de medida		2026	2027	2028	2029
Estruturar Setor Municipal de Tecnologia da Informação em Saúde.	Setor Municipal de Tecnologia da Informação em Saúde instalado		2025	Numeral	01			01	
Garantir manutenção constante, preventiva e corretiva, na estrutura de Informática;	Número de equipamentos tecnológicos com manutenção realizada/ Total de equipamentos tecnológicos X 100		2025	Percentual	100%	100%	100%	100%	100%
Prover equipamentos de informática atualizados para garantir a qualidade dos serviços de saúde;	Número de equipamentos tecnológicos adquiridos/ Total de equipamentos tecnológicos necessários X 100		2025	Percentual	100%	100%	100%	100%	100%



Prefeitura Municipal de Fundão
Secretaria Municipal de Saúde

Instalar sistema de registro de ponto eletrônico em todos os setores da Secretaria de Saúde;	Número de setores com sistema de ponto eletrônico instalado/ Total de setores da Secretaria de Saúde X 100		2025	Percentual	100%	100%	100%	100%	100%
--	--	--	------	------------	------	------	------	------	------

DIRETRIZ 12 – Garantir a organização e a qualificação do transporte sanitário, assegurando acesso oportuno, seguro e humanizado da população aos serviços de saúde.

Objetivo 12.1 – Ampliar e qualificar a oferta de transporte sanitário, garantindo eficiência, segurança e equidade no acesso da população aos serviços de saúde.

Ação	Indicador para monitoramento e avaliação da meta	Indicador (linha-base)			Meta Plano	Cronograma a realizar			
		Valor	Ano	Unidade de medida		2026	2027	2028	2029
Implantar Protocolo/Normativa para organização do Fluxo de Solicitação e Atendimento do Transporte Sanitário.	Protocolo/Normativa de Fluxo de Solicitação e Atendimento do Transporte Sanitário implantado		2025	Numeral	01		01		



Prefeitura Municipal de Fundão
Secretaria Municipal de Saúde

Instituir Central de Transporte Sanitário/Ambulância, considerando equipe de enfermagem e multiprofissional necessária.	Central de Transporte Sanitário/Ambulância instituída		2025	Numeral	01		01		
Ampliar a equipe do Transporte Sanitário, considerando equipe operacional (motoristas) e administrativa.	Nº de profissionais contratados		2025	Numeral	07	01	02	02	02
Ofertar Curso Especializado para Condutores de Veículos de Transporte Coletivo de Passageiros.	Nº profissionais condutores capacitados / Total de profissionais condutores X 100		2025	Percentual	100%			100%	
Garantir a manutenção dos veículos que realizam transporte sanitário e demandas da Secretaria Municipal de Saúde;	Total de veículos que realizaram manutenção da frota da Secretaria Municipal de Saúde / Total de veículos da frota da Secretaria Municipal de Saúde X 100		2025	Percentual	100%	25%	25%	25%	25%
Renovar a frota de veículos tipo passeio, considerando quantitativo mínimo de veículos com acessibilidade.	Nº de veículos renovados / Nº total de veículos X 100		2025	Percentual	100%	25%	25%	25%	25%



Prefeitura Municipal de Fundão
Secretaria Municipal de Saúde

Ampliar a frota de veículos tipo microonibus com capacidade para no mínimo 32 lugares.	Veículo tipo microonibus com capacidade para no mínimo 32 lugares adquirido		2025	Numeral	01		01		
Ampliar a frota de veículos (ambulância tipo B – van).	Ambulância tipo B – van instalada no município		2025	Numeral	01		01		

Objetivo 12.2 – Instituir Setor de Transporte Administrativo distinto do Transporte Sanitário, visando organizar as demandas internas da Secretaria de Saúde e garantir maior eficiência na utilização dos recursos.

Ação	Indicador para monitoramento e avaliação da meta	Indicador (linha-base)			Meta Plano	Cronograma a realizar			
		Valor	Ano	Unidade de medida		2026	2027	2028	2029
Designar 01 veículo tipo furgão para atender as demandas administrativas da Secretaria de Saúde.	Veículo tipo furgão designado		2025	Numeral	01		01		



Prefeitura Municipal de Fundão
Secretaria Municipal de Saúde

Contratar equipe operacional (motorista) e administrativa.	Nº de profissionais contratados	2025	Numeral	02	02				
--	---------------------------------	------	---------	----	----	--	--	--	--

DIRETRIZ 13 – Fortalecer as políticas de saúde voltadas às populações vulneráveis, assegurando integralidade do cuidado, redução de iniquidades e respeito à diversidade sociocultural.

Objetivo 13.1 – Qualificar a atenção em saúde às populações vulneráveis, em especial à população LGBTQIA+ e comunidades tradicionais, assegurando acesso equitativo, acolhimento humanizado e integralidade do cuidado.

Ação	Indicador para monitoramento e avaliação da meta	Indicador (linha-base)			Meta Plano	Cronograma a realizar			
		Valor	Ano	Unidade de medida		2026	2027	2028	2029
Capacitar profissionais da rede municipal de saúde sobre atenção à população LGBTQIA+ e comunidades tradicionais.	Nº de profissionais capacitados / Nº total de profissionais da rede X 100		2025	Percentual	100%	25%	25%	25%	25%



Prefeitura Municipal de Fundão
Secretaria Municipal de Saúde

Realizar ações de promoção da saúde e prevenção de agravos em territórios de comunidades tradicionais.	Número de ações de promoção realizadas por ano		2025	Numeral	04	01	01	01	01
Implementar rotina de registro e monitoramento de dados em saúde desagregados por gênero, orientação sexual e pertencimento étnico-cultural, para subsidiar o planejamento de políticas públicas em saúde.	Nº de unidades com registro implantado / Total de unidades de saúde X 100		2025	Percentual	100%		33%	33%	33%
Realizar Conferência Municipal de Saúde da Pessoa Pessoa LBGTQIA+	Conferência Municipal de Saúde da Pessoa LBGTQIA+ realizada		2025	Numeral	01			01	



Prefeitura Municipal de Fundão
Secretaria Municipal de Saúde

DIRETRIZ 14 – Fortalecer o planejamento e a gestão dos recursos destinados ao enfrentamento de desastres, assegurando transparência, eficiência e melhoria das ações de saúde no município.

Objetivo 14.1 – Fortalecer e ampliar os serviços de atenção à saúde, utilizando de forma estratégica e eficiente os recursos recebidos após desastres, para garantir atendimento contínuo e de qualidade à população afetada.

Ação	Indicador para monitoramento e avaliação da meta	Indicador (linha-base)			Meta Plano	Cronograma a realizar			
		Valor	Ano	Unidade de medida		2026	2027	2028	2029
Adquirir equipamentos e materiais permanentes para serviços de saúde na Atenção Primária.	Nº de Unidades de Saúde equipadas / Nº total de Unidades de Saúde X 100		2025	Percentual	100%	50%	50%		
Adquirir 01 Unidade Móvel para atendimento Ginecológico e Clínica Médica	Unidade Móvel adquirida		2025	Numeral	01		01		



Prefeitura Municipal de Fundão
Secretaria Municipal de Saúde

Locar veículo automotor para atender as equipes de Estratégia de Saúde da Família e atendimento digno aos munícipes.	Veículos locados e atendendo às equipes de ESF		2025	Numeral	03		03		
Locar veículo utilitário com acessibilidade para transporte de usuários do CAPS	Veículo utilitário com acessibilidade locado e atendendo aos usuários do CAPS		2025	Numeral	01		01		
Contratar motorista com CNH tipo D para transporte de usuários e apoio às atividades externas do CAPS	Motorista com CNH tipo D contratado e atendendo às atividades do CAPS		2025	Numeral	01		01		
Locar imóvel para implantação da Unidade Especializada em Saúde de Praia Grande	Imóvel locado e Unidade Especializada em Saúde de Praia Grande implantada		2025	Numeral	01		01		



Prefeitura Municipal de Fundão
Secretaria Municipal de Saúde

Contratar Consórcio Público para prestação de serviços por meio de gestão associada	Prestação de serviços contratada		2025	Numeral	01		01		
---	----------------------------------	--	------	---------	----	--	----	--	--

Objetivo 14.2 – Fortalecer e ampliar as ações e serviços de Vigilância em Saúde, garantindo prevenção, monitoramento e resposta eficiente a riscos e agravos à saúde da população.

Ação	Indicador para monitoramento e avaliação da meta	Indicador (linha-base)			Meta Plano	Cronograma a realizar			
		Valor	Ano	Unidade de medida		2026	2027	2028	2029
Locar 01 veículo 4x4 tipo pickup, cabine dupla, 4 portas com capota marítima, completo.	Veículo 4x4 tipo pickup locado		2025	Numeral	01		01		
Locar 01 veículo tipo passeio 4 portas completo	Veículo tipo passeio locado		2025	Numeral	01		01		



Prefeitura Municipal de Fundão
Secretaria Municipal de Saúde

Estruturar equipe de fiscalização e ambiental, com definição de perfis profissionais necessários (como: nutricionista, farmacêutico, biólogo.)	Profissionais contratados		2025	Numeral	03	01	02		
Adquirir microscópio óptico trinocular para análise de amostras biológicas e detecção de contaminantes em água e solo.	Miscroscópio óptico trinocular adquirido		2025	Numeral	01		01		
Garantir a cobertura de despesas operacionais para suporte às atividades da Vigilância em Saúde	Percentual de execução orçamentária da Vigilância em Saúde		2025	Percentual	100%	100%	100%	100%	100%
Locar drone com câmera de alta resolução, GPS e sensores ambientais, com equipe especializada para operação.	Drone locado		2025	Numeral	01		01		



Prefeitura Municipal de Fundão
Secretaria Municipal de Saúde

Adquirir colorímetro digital portátil e reagentes para análise de qualidade da água e solo.	Colorímetro digital portátil adquirido		2025	Numeral	01		01		
Adquirir freezer para armazenamento temporário de cadáveres de felinos, destinado à Vigilância Ambiental.	Freezer adquirido		2025	Numeral	01		01		
Adquirir frigobar de 124 litros para conservação de alimentos utilizados em ações da Vigilância Sanitária.	Frigobar adquirido		2025	Numeral	01		01		
Adquirir capela de fluxo laminar para laboratório de análise de hanseníase e tuberculose.	Capela de fluxo laminar adquirido		2025	Numeral	01		01		



Prefeitura Municipal de Fundão
Secretaria Municipal de Saúde

Adquirir lupa articulada com tripé e iluminação LED para suporte às atividades da Vigilância em Saúde.	Lupa articulada adquirida		2025	Numeral	01		01		
Adquirir mobiliário de escritório completo para estruturação de ambientes administrativos.	Mobiliário de escritório adquirido		2025	Numeral	08	04	04		
Adquirir 5 computadores com software de geoprocessamento para suporte às ações técnicas e estratégicas.	Computadores adquiridos		2025	Numeral	05		05		



Prefeitura Municipal de Fundão
Secretaria Municipal de Saúde

Objetivo 14.3 – Fortalecer, ampliar e aprimorar a infraestrutura de saúde, garantindo instalações adequadas, seguras e eficientes para a prestação de serviços à população.

Ação	Indicador para monitoramento e avaliação da meta	Indicador (linha-base)			Meta Plano	Cronograma a realizar			
		Valor	Ano	Unidade de medida		2026	2027	2028	2029
Construir Centro de Atenção Psicossocial – CAPS I no Município de Fundão/ES.	Centro de Atenção Psicossocial – CAPS I construído		2025	Numeral	01		01		
Adquirir 01 Unidade Odontológica Móvel completa.	Unidade Odontológica Móvel adquirida		2025	Numeral	01		01		
Reformar a antiga Unidade de Saúde Dra. Milena Gottardi Tonini para Implantação do SERDIA - Serviço Especializado em Reabilitação para Pessoa com DI e TEA no município de Fundão	Prédio da antiga Unidade de Saúde Dra. Milena Gottardi Tonini reformado e SERDIA implantado		2025	Numeral	01		01		



Prefeitura Municipal de Fundão
Secretaria Municipal de Saúde

Objetivo 14.4 – Aprimorar as práticas de gestão em saúde, promovendo eficiência, transparência e qualidade na organização e execução dos serviços de saúde.

Ação	Indicador para monitoramento e avaliação da meta	Indicador (linha-base)			Meta Plano	Cronograma a realizar			
		Valor	Ano	Unidade de medida		2026	2027	2028	2029
Contratar Supervisão Clínico-Institucional à equipe do Centro de Atenção Psicossocial (CAPS)	Supervisão Clínico-Institucional à equipe do Centro de Atenção Psicossocial (CAPS) contratada		2025	Numeral	02	01	01		

Objetivo 14.5 – Promover ações de inteligência e ciências de dados e serviços de saúde digital.

Ação	Indicador para monitoramento e avaliação da meta	Indicador (linha-base)			Meta Plano	Cronograma a realizar			
		Valor	Ano	Unidade de medida		2026	2027	2028	2029
Implantar sala de teleconsulta na Unidade Especializada em Saúde de Praia Grande	Sala de teleconsulta em Praia Grande implantada		2025	Numeral	01		01		



Prefeitura Municipal de Fundão
Secretaria Municipal de Saúde

Objetivo 14.6 – Fortalecer a formação e a educação permanente dos profissionais de saúde, garantindo qualificação contínua, atualização técnica e melhoria da qualidade da atenção prestada à população.

Ação	Indicador para monitoramento e avaliação da meta	Indicador (linha-base)			Meta Plano	Cronograma a realizar			
		Valor	Ano	Unidade de medida		2026	2027	2028	2029
Promover capacitação permanente dos servidores da Secretaria Municipal de Saúde de Fundão/ES, visando à atualização contínua de conhecimentos, ao desenvolvimento de competências técnicas e humanizadas.	Nº de servidores da SEMUS capacitados / Total de servidores da SEMUS X 100		2025	Percentual	100%	25%	25%	25%	25%



PREFEITURA MUNICIPAL DE FUNDÃO
SECRETARIA MUNICIPAL DE SAÚDE

Referências

<https://datasus.saude.gov.br/aceso-a-informacao>.

[SESA - Tabulação de dados - TABNET](#).

Fonte: <https://www.fundao.es.gov.br/secretaria/>.

Fonte: [Secretaria Municipal de Recursos Humanos /2025](#).

Fonte :<https://cidades.ibge.gov.br/>.

BRASIL. Ministério da Saúde. Portaria de Consolidação Nº 1, de 28 de setembro de 2017. Consolidação das normas sobre os direitos e deveres dos usuários da saúde, a organização e o funcionamento do Sistema Único de Saúde. Diário Oficial da União, Brasília, DF.

CONASEMS. Manual do (a) Gestor (a) Municipal do SUS - Diálogos no cotidiano 2.a edição digital - revisada e ampliada – 2021.