

# DIÁRIO OFICIAL



*Prefeitura Municipal*  
*de*  
**ITABUNA**



## ÍNDICE DO DIÁRIO

### LEI

LEI - PPA 2022-2025.....



**LEI - PPA 2022-2025**







**AUGUSTO NARCISO CASTRO**

Prefeito

**ENDERSON GUINHO**

Vice-Prefeito

**JOSUÉ BRANDÃO JUNIOR**

Secretário de Governo

**ANDREA SIMAS CASTRO**

Secretária de Promoção Social e Combate à Pobreza

**JOSÉ ALCÂNTARA PELLEGRINI**

Secretário de Relações Institucionais e Comunicação

**SÔNIA FONTES**

Secretária de Planejamento

**JANAÍNA ALVES DE ARAÚJO**

Secretária de Educação

**MOACIR SMITH LIMA**

Secretário de Agricultura e Meio Ambiente



**JOSÉ ALBERTO LIMA FILHO**

Secretário de Gestão e Inovação

**ALMIR MELO JR**

Secretário de Infraestrutura e Urbanismo

**LÍVIA MENDES BONFIM AGUIAR**

Secretária da Saúde

**ENDERSON GUINHO**

Secretário de Esportes e Lazer

**ÁLVARO LUIZ FERREIRA**

Procurador Geral do Município

**MARIANA ALCÂNTARA TEIXEIRA**

Secretária De Segurança e Ordem Pública

**DAVI DULTRA**

Secretário da Fazenda e Orçamento

**RICARDO DANTAS XAVIER**

Secretário de Indústria, Comércio, Emprego e Renda

**THALES RODRIGUES DA SILVA**

Secretário de Transporte e Trânsito

**NADILSON FRANCISCO ALVES ESTEVES**

Controlador Geral Do Município



**RAYMUNDO DE CARVALHO MENDES FILHO**

Presidente da Empresa Municipal de Águas e Saneamento – EMASA

**JOSÉ VALTER ALVES DA SILVA**

Presidente da Fundação Marimbeta

**CLODOALDO SOUZA REBOUÇAS**

Presidente da Fundação Itabunense de Cultura e Cidadania – FICC

**EDUARDO KOVALSKI NETO**

Presidente da Fundação de Atenção à Saúde de Itabuna – FASI

**HUMBERTO AUGUSTO FERNANDES MATTOS**

Presidente da Agência De Regulação, Controle e Fiscalização dos Serviços Públicos – ARSEPI



PREFEITURA MUNICIPAL DE ITABUNA

**LEI N.º 2.569, DE 21 DE DEZEMBRO DE 2021**

"Institui o Plano Plurianual - PPA para o quadriênio 2022 - 2025 e dá outras providências"

**A PREFEITURA MUNICIPAL DE ITABUNA, MUNICÍPIO DO ESTADO BAHIA**, faz saber que a Câmara Municipal aprova e eu sanciono a seguinte lei:

**CAPÍTULO I  
PLANEJAMENTO GOVERNAMENTAL E PLANO PLURIANUAL**

Artigo 1º - Fica instituído o Plano Plurianual do Município de ITABUNA para o período de 2022 a 2025 – PPA 2022 - 2025, em cumprimento ao disposto no § 1º do art. 165 da Constituição Federal.

Artigo 2º - O PPA 2022 - 2025 é instrumento de planejamento governamental que estabelece as diretrizes, objetivos e metas da Administração Pública Municipal e dos demais Poderes do Município para as despesas de capital e outras delas decorrentes e para as relativas aos programas de duração continuada.

Artigo 3º - Constituem eixos estruturantes da Administração Pública Municipal e do PPA 2022 - 2025:

- I – Ação Legislativa – Representação e Controle Social;
- II – Cuidar bem do dinheiro público e modernização da gestão pública;
- III – Enfrentar as injustiças, com ênfase à população mais vulnerável;
- IV – Desenvolvimento participativo e sustentável.

**CAPÍTULO II  
ESTRUTURA E ORGANIZAÇÃO DO PPA**

Artigo 4º - No PPA 2022 - 2025, toda ação governamental está estruturada em programas.

Artigo 5º - As diretrizes enunciam prioridades para a atuação da Administração Pública Municipal e estratégias de como devem ser implementados os programas do PPA no quadriênio 2022 - 2025.

Artigo 6º - Os objetivos estratégicos do PPA 2022 - 2025 representam as situações e mudanças de médio e longo prazos na sociedade, com as quais o Governo do Município de ITABUNA pretende contribuir por meio de seus programas.

1



PREFEITURA MUNICIPAL DE ITABUNA

Artigo 7º - Os programas são classificados como:

I - Programas Finalísticos: têm por objetivo viabilizar o acesso da população aos bens e serviços públicos ou a mudança nas condições de vida dos beneficiários diretos do programa;

II - Programas de Melhoria de Gestão de Políticas Públicas: têm por objetivo aprimorar a qualidade dos serviços e dar mais eficiência e eficácia aos Programas Finalísticos;

III - Programas de Apoio Administrativo: destinam-se à manutenção da organização pública e ao apoio à realização dos Programas Finalísticos e de Melhoria de Gestão das Políticas Públicas;

IV - Demais programas: destinam-se a alocar despesas com comunicação social e aquelas que não contribuem para a manutenção das ações de governo, das quais não resulta um produto, e não geram contraprestação direta sob a forma de bens ou serviços.

Artigo 8º - O PPA 2022 - 2025 se integra em seis anexos:

Anexo I: Estimativa de Receita

Anexo II: Plano Plurianual – Programas e Ações

Anexo III: Resumo por Eixo Estruturante de Governo

Anexo IV: Resumo dos programas de governo

**CAPÍTULO III**  
**COMPATIBILIZAÇÃO DO PPA COM AS LEIS DE DIRETRIZES ORÇAMENTÁRIAS E**  
**ORÇAMENTOS ANUAIS**

Artigo 9 - Os programas a que se refere o artigo 4º desta lei constituem o elemento de compatibilização entre os objetivos do PPA 2022 - 2025, as prioridades e metas fixadas nas leis de diretrizes orçamentárias e as programações estabelecidas nos orçamentos anuais, correspondentes aos exercícios abrangidos.

Parágrafo único - As codificações dos programas do PPA 2022 - 2025 prevalecerão até o término das programações a que se vinculam e serão observadas nas leis de diretrizes orçamentárias e nas leis orçamentárias anuais.

Artigo 10 - Nos orçamentos anuais, os programas constantes do PPA 2022 - 2025 serão detalhados em ações orçamentárias, segundo seus grupos de despesa e fontes de recursos.



PREFEITURA MUNICIPAL DE ITABUNA

Artigo 11 - Os valores globais previstos para os programas deste Plano não são limites para o estabelecimento de dotações requeridas à programação e à execução das despesas expressas nas leis orçamentárias.

Parágrafo único - Os valores globais referidos no “caput” deste artigo e suas correspondentes programações de gastos deverão ser adequados, quando da elaboração da proposta orçamentária anual, à previsão de receita, às metas e aos limites fiscais fixados para o respectivo exercício.

**CAPÍTULO IV  
GESTÃO DO PPA  
SEÇÃO I  
ASPECTOS GERAIS**

Artigo 12 - A gestão do PPA 2022 - 2025 consiste na articulação dos meios necessários para viabilizar a consecução das suas metas, diretrizes e objetivos, e busca o aperfeiçoamento dos mecanismos de gerenciamento dos recursos e da implementação das políticas públicas.

Parágrafo único - A gestão do PPA 2022 - 2025 observará os princípios da publicidade, eficiência, impessoalidade, economicidade e efetividade e compreenderá a execução, o monitoramento, a avaliação e a revisão dos programas, objetivos, produtos, indicadores, metas e valores globais.

Artigo 13 - O Poder Executivo manterá sistema integrado de informações para apoio à gestão do Plano, que será atualizado permanentemente e abrangerá a execução financeira dos programas, o alcance das metas e o acompanhamento dos indicadores.

Artigo 14 - O Poder Executivo encaminhará à Câmara Municipal, até o dia 30 de outubro de cada exercício, relatório com informações sobre a execução do Plano, que conterá:

- I - avaliação do comportamento das variáveis macroeconômicas que embasaram a elaboração do Plano, explicitando as eventuais variações entre os valores previstos e os realizados;
- II - situação por programa e metas;
- III - execução financeira dos programas.

**SEÇÃO II  
MONITORAMENTO E AVALIAÇÃO**

Artigo 15 - Com vistas a viabilizar o alcance dos objetivos constantes do PPA 2022 - 2025, as atividades de monitoramento e avaliação deste Plano visam aprimorar as práticas da gestão



PREFEITURA MUNICIPAL DE ITABUNA

orientada para resultados, propor o uso racional e qualitativo dos recursos e conferir maior efetividade às políticas públicas.

Parágrafo único - As atividades de monitoramento da execução e avaliação dos programas do PPA 2022 - 2025 seguirão os princípios da metodologia do Orçamento por Resultados.

**CAPÍTULO V  
DISPOSIÇÕES GERAIS**

Artigo 16 - Considera-se revisão do PPA 2022 - 2025 a inclusão, exclusão ou alteração em programas, objetivos, produtos, indicadores e metas.

Parágrafo único - As revisões de que trata o "caput" deste artigo serão propostas pelo Poder Executivo, por meio dos projetos de lei de diretrizes orçamentárias e dos orçamentos anuais, destacadas em anexo específico.

Artigo 17 - Esta lei entra em vigor na data de sua publicação, produzindo efeitos a partir de 1º de janeiro de 2022.

**GABINETE DO PREFEITO MUNICIPAL DE ITABUNA, EM 21 DE DEZEMBRO DE 2021.**

AUGUSTO  
NARCISO  
CASTRO:40935817  
549

Assinado de forma digital  
por AUGUSTO NARCISO  
CASTRO:40935817549  
Dados: 2021.12.21  
16:36:22 -03'00'

**AUGUSTO NARCISO CASTRO**  
Prefeito



**SUMÁRIO**

**INTRODUÇÃO**

**ANEXOS:**

**ANEXO I: ESTIMATIVA DE RECEITA**

**ANEXO II: PLANO PLURIANUAL**

**ANEXO III: PROGRAMAS POR EIXO  
ESTRUTURANTE DE GOVERNO**

**ANEXO IV: RESUMO DOS PROGRAMAS DE  
GOVERNO**

**CONCLUSÃO**



# INTRODUÇÃO



## PREFEITURA MUNICIPAL DE ITABUNA

### História



O nome "Itabuna" é derivado do termo tupi *itáabuna*, que significa "pai de pedra" (itá, pedra + abuna, pai). O nome é uma referência a uma formação rochosa que se assemelha a um pai. Essa formação rochosa veio a designar o terceiro distrito de Ilhéus, Cachoeira de Itabuna, ao qual pertencia

a localidade de Tabocas, que veio a dar origem ao atual município de Itabuna.

Por volta do ano 1.000, as tribos indígenas tapuias (especificamente, os aimorés) que habitavam na região foram expulsas devido à chegada de povos tupis procedentes da Amazônia.

No século XVI, quando chegaram os primeiros portugueses à região, a mesma era habitada pelos tupiniquins, grupo indígena do tronco tupi. Os portugueses implantaram, na região, a capitania de Ilhéus, porém esta fracassou economicamente devido aos constantes ataques dos índios aimorés, que, a partir da década de 1550, retornaram à região, provenientes do interior do continente.

O povoamento de origem europeia na região só se consolidou a partir do momento em que esta passou a servir como principal ponto de passagem de tropeiros, que se dirigiam a Vitória da Conquista. Na área cortada pelo rio Cachoeira, surgiu, em 1857, o Arraial de Tabocas, em meio à mata, que estava sendo ocupada por não índios. O nome Tabocas, segundo a tradição, deve-se a um imenso jequitibá, de cuja derrubada fora feita uma disputa, sendo aquele o "pau da taboca", ou seja, da roça que se abria.

A partir de 1867, intensificou-se a ocupação da região por não índios - principalmente migrantes sergipanos, dentre os quais se destacam Félix Severino de Oliveira, depois conhecido como Félix Severino do Amor Divino, e José Firmino Alves, que eram primos. Félix fundou, na entrada de Itabuna, a Fazenda Marimbeta. Hoje, existe uma rua com esse nome, no bairro da Conceição. Eles vieram da



## PREFEITURA MUNICIPAL DE ITABUNA

Chapada dos Índios, atual Cristinápolis. A eles, se atribui a fundação da futura cidade de Itabuna.

Em trinta anos, o crescimento da povoação foi tanto que, em 1897, os moradores pleitearam sua emancipação, que foi negada. Nova tentativa foi feita, junto ao governo estadual, em 1906, comprometendo-se Firmino Alves a doar os terrenos para que fossem erguidas as sedes administrativas

### **Emancipação**

Fundado em 1910, o município de Itabuna tem sua cronologia confundida com a própria origem do seu perímetro urbano, a partir de meados do século XIX, reduzindo-se a importância da centenária Ferradas, que foi a primeira vila com o nome de dom Pedro de Alcântara, três décadas antes de Tabocas, e o primeiro povoamento não indígena no território daquele que viria a ser o município de Itabuna.

Em abril de 2011, foi protocolado, na Assembléia Legislativa da Bahia, uma proposta do deputado Gilberto Santana, do Partido Trabalhista Nacional, para a criação da Região Metropolitana do Cacau, que englobaria os municípios de Almadina, Arataca, Aurelino Leal, Barro Preto, Buerarema, Camacã, Canavieiras, Coaraci, Floresta Azul, Ibicaraí, Ibirapitanga, Ilhéus, Itabuna, Itajuípe, Itacaré, Itapé, Itajú do Colônia, Itapitanga, Jussari, Maraú, Mascote, Pau Brasil, Santa Luzia, São José da Vitória, Ubaitaba, Una e Uruçuca.

### **DOIS GRANDES SIGNOS DA CIDADE DE ITABUNA: AVENIDA BEIRA RIO E SHOPPING JEQUITIBÁ**

LURDES BERTOL ROCHA<sup>1</sup>

Toda cidade tem seus signos, cujos significados passam de geração em geração, com o objetivo de trazer à tona os feitos dos antepassados e permitir que sejam sempre revitalizados, a fim de que a história permaneça viva. A cidade de Itabuna é agraciada com um grande número desses signos, com linguagem não verbal, a fim



## PREFEITURA MUNICIPAL DE ITABUNA

de serem preservados. Entre eles, destacam-se a Avenida Beira Rio e o shopping Jequitibá.



A Avenida Beira Rio é constituída pelas ruas que margeiam o rio, entre as pontes César Borges (popularmente, ponte do São Caetano) e a ponte de pedestres. À margem esquerda fica a Avenida Fernando Cordier, entre as pontes César Borges e a Miguel Calmon (popularmente ponte do Marabá, inaugurada em 1928), assim chamada a partir da lei de número 877, que estabeleceu que “fica denominada de Avenida Fernando Cordier, a atual Rua Joaquim Nabuco, nessa cidade” (Jornal Oficial do Município de Itabuna, 27 de dezembro de 1969). Completa esse espaço a Rua Firmino Alves, da ponte Miguel Calmon à ponte Góes Calmon (ponte de pedestres), que liga o centro ao bairro Conceição. À margem direita, localiza-se a Avenida Aziz Maron, inaugurada em 28 de julho de 1985 (da ponte César Borges à ponte Miguel Calmon), e a Mário Padre, na sequência.

A Avenida Aziz Maron constituiu-se num marco dos 75 anos da cidade (1985). Seu objetivo principal foi o de redirecionar o fluxo da área central, atraindo novos investimentos e facilitando o acesso, já que interliga diversos bairros. Esta avenida desafogou o intenso tráfego da Avenida Cinquentenário. Na Avenida Beira Rio (margem direita) há duas rótulas que orientam o trânsito: a primeira em frente à ponte César Borges, onde fica a efígie de Tancredo Neves, e a segunda, próximo à ponte Marabá, com um monumento alusivo aos 75 anos da cidade e ao deputado Aziz Maron (Jornal Agora, 28 de julho de 1985. Caderno especial, p. 6).

Na área compreendida entre a Praça Olinto Leone e a Avenida Fernando Cordier (margem esquerda), o espaço é conhecido como Alameda da Juventude. É um conjunto formado de jardim, bancos de concreto, pista de patinação e skate, que tem como objetivo completar, satisfatoriamente, uma área pública de lazer. Nesta



## PREFEITURA MUNICIPAL DE ITABUNA

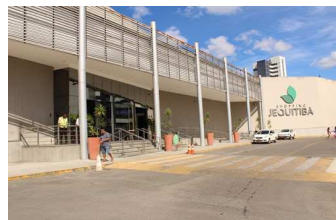
alameda, na placa de inauguração aí instalada em fevereiro de 1996, no governo do prefeito Geraldo Simões, estava a inscrição: “Alameda da Juventude – obra realizada em homenagem à juventude grapiúna no governo por uma cidade mais feliz”.

As calçadas da avenida, circundando o rio e ligadas pelas pontes César Borges e Miguel Calmon, são intensamente utilizadas pelas pessoas que fazem caminhadas pela manhã (mais adultos) e à tarde (mais jovens).

Em 2020, projetou-se uma revitalização da Avenida Beira Rio, tanto na Avenida Aziz Maron, quanto na Avenida Fernando Cordier, com o objetivo de “facilitar o uso do espaço e proporcionar mais conforto aos transeuntes”. Segundo o texto do projeto de revitalização, “os passeios existentes serão nivelados e ampliados, a ciclovia receberá balizadores táteis e visuais, assim como em todo o percurso serão implantados pisos táteis obedecendo às leis de acessibilidade. Será construída uma pista para cooper, sinalizada na cor amarela, facilitando aos adeptos das corridas um caminho livre. Ao longo do trecho a ser revitalizado serão implantadas duas academias ao ar livre, um parquinho infantil e diversos pontos de contemplação com bancos e espaços de permanência. Lixeiras, placas de sinalização e informativas sobre a fauna e flora da mata ciliar do Rio Cachoeira serão instaladas e almejase que a população cuide deste espaço como uma continuação do seu lar. Pertencer à Cidade é fazê-la limpa, feliz e agradável”. Essas ações, pontuadas no texto, foram finalizadas e inauguradas no final de 2020.

### SHOPPING JEQUITIBÁ: ESPAÇO DE CONSUMO E DE LAZER

Itabuna, após 110 anos (1910-2020) como cidade, não poderia ficar alheia à nova organização espacial do comércio dos grandes centros. A partir de maio de 2000, um moderno shopping passou a fazer parte de sua paisagem: o Jequitibá Plaza Shopping. Um nome fantasia



pomposo, visto ser o jequitibá uma árvore nobre, imponente, de vida longa, de



## PREFEITURA MUNICIPAL DE ITABUNA

raízes fortes e profundas. É uma árvore que inspira fortaleza, orgulho, intrepidez, beleza. Além disso, já foi uma árvore muito comum na região. Seria por isso o empréstimo do nome da árvore para o primeiro shopping da cidade, primeiro não só de Itabuna, mas da microrregião Ilhéus-Itabuna, primeiro do sul da Bahia? Certamente o signo jequitibá simboliza que o novo equipamento veio para fincar raízes profundas e ter vida longa e profícua.

O comércio tradicional de Itabuna, em linhas gerais, mostrou-se favorável à implantação do shopping, pois, segundo o grupo Chaves, trata-se de um investimento que trouxe desafio aos demais empresários, incitando-os a modernizar seus estabelecimentos comerciais, adequando-os a uma nova realidade, a um público bem mais exigente. Para o CDL (Clube dos Diretores Lojistas) “o shopping é a âncora de Itabuna” (Jornal Agora, 28 de julho de 2000, p. 11).

A praça de alimentação do shopping transformou-se num significativo centro de lazer, de encontros, com movimentação muito superior ao previsto. Pelo que se observa até o momento, essa praça parece estar chamando para si alguns eventos que eram realizados nas praças tradicionais do centro da cidade, como a Olinto Leone, por exemplo, como ponto de encontro, de shows e de lazer de maneira geral. Principalmente aos sábados à tarde e aos domingos, os espaços do shopping destinados à recreação, cultura e arte ficam lotados.

A implantação de um shopping, em Itabuna, constituiu-se num dos maiores empreendimentos comerciais na história da região sul da Bahia, principalmente, pelo fato de poder fortalecer a vocação comercial e de serviços desta cidade, podendo possibilitar, desta forma, o alargamento do espaço geográfico de atração de consumidores.

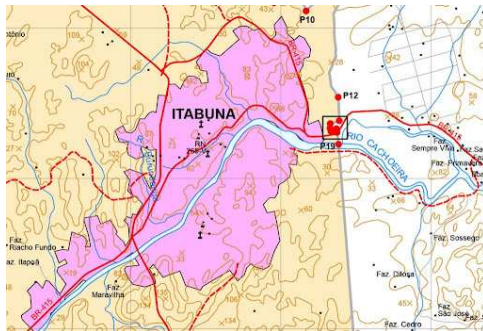
---

1 Doutora em Geografia pela UFS, com a defesa da tese: A região cacauera da Bahia — uma abordagem fenomenológica. Mestre em Geografia, na área de Planejamento Urbano e Regional pela UFBA. Pós-graduada (lato sensu) em Geografia Humana pela Faculdade de Filosofia, Ciências e Letras de Teófilo Otoni (FAFITO) e em Desenvolvimento e Gestão Ambiental pela UESC. Licenciada em Ciências Sociais pela FAFITO. Professora titular aposentada (junho 2014) da UESC. Tem vários livros e capítulos de livros publicados pela Editus (Editora da UESC) e artigos.  
Dados extraídos: Anuário Estatístico de Itabuna.



## PREFEITURA MUNICIPAL DE ITABUNA

### Localização



Itabuna é uma cidade de Estado do Bahia. Os habitantes se chamam itabunenses. O município se estende por 432,2 km<sup>2</sup> e contava com 213 223 habitantes no último censo. A densidade demográfica é de 493,3 habitantes por km<sup>2</sup> no território do município. Itabuna tem as seguintes coordenadas geográficas: Latitude: 14° 47' 21" Sul, Longitude: 39° 16' 40" Oeste.

### Economia

Itabuna é um centro regional de comércio, indústria e de serviços. Sua importância econômica cresceu no Brasil durante a época áurea do cultivo de cacau, que, por ser compatível com o solo da região, levou-a ao 2º lugar em produção no país, exportando para os Estados Unidos e Europa.

Depois de grave crise na produção cacauzeira causada pela presença da doença conhecida como vassoura-de-bruxa, a cidade tem buscado alternativas econômicas, com a ajuda do comércio, da indústria e da diversificação de lavouras. A cidade é um importante entreposto comercial do estado, situada às margens da BR-101 e BR-415 e hoje se destaca com indústrias de grande porte.

O município conta com o Shopping Jequitibá, um dos maiores do interior da Bahia.

### Cultura

Itabuna se destaca pela vasta cultura, com grupos de teatro, grupos de capoeira, dança, bandas musicais com trabalho autoral expressivo de diferentes gêneros



## PREFEITURA MUNICIPAL DE ITABUNA

como Cacau com Leite, Lordão, Mendigos Blues e Manzuá e outras atividades do gênero como por exemplo no meio Gospel onde encontramos a Banda Shalom e no seguimento Rock Gospel encontra-se as Bandas Projeto Alpha, Restauração e Salmos. Um dos maiores santeiros do mundo, Osmundo Teixeira, vive e trabalha na cidade.

É terra natal do escritor Jorge Amado, que a descreve em algumas de suas obras, como Gabriela, Cravo e Canela e Terras do Sem Fim.

### Plano Plurianual (PPA 2022 – 2025)



Portanto, levando em consideração todo o histórico do município, tais como: economia, cultura, segurança, lazer, educação, saúde, infraestrutura, entre outros norteadores, realizamos a construção deste PPA 2022 -2025, orientado pelas diretrizes estabelecidas para essa gestão, consiste em um documento fundado no esforço coletivo dos quadros técnicos da Prefeitura. Eles buscaram traduzir, num ambiente de realidade, os objetivos dessa administração, no sentido de contribuir para o processo de aceleração do crescimento e desenvolvimento de Itabuna. Nas páginas a seguir estão discriminados, de forma detalhada, os eixos estratégicos, programas e ações que integram o PPA 2022-2025. A leitura deste documento oferecerá aos cidadãos as particularidades sobre o conjunto de mudanças no próximo quadriênio, traduzindo o compromisso dessa gestão.



## ANEXOS

# PLANO PLURIANUAL 2022 - 2025



# ANEXO I: ESTIMATIVA DE RECEITA



PREFEITURA MUNICIPAL DE ITABUNA

**PLANO PLURIANUAL - 2022 - 2025**

**ANEXO I - MEMÓRIA DE CÁLCULO DA RECEITA**

CF 88, art. 165 § 1º R\$ 1.00

ESPECIFICAÇÃO	2022-2025		
	Valor Corrente	Valor Constante	% PIB (c/PIBx100)
Receita Total	2,932,300,000	2,932,300,000	2.912
Receitas Primárias (I)	2,932,300,000	2,932,300,000	2.912
Despesa Total	2,932,300,000	2,932,300,000	2.912
Despesas Primárias (II)	1,738,525,000	1,738,525,000	1.726
Resultado Primário (I - II)	1,193,775,000	1,193,775,000	1.185
Resultado Nominal	(1,123,014)	(924,267)	(0.001)
Dívida Pública Consolidada	1,982,000,000	1,982,000,000	1.968
Dívida Consolidada Líquida	1,742,000,000	1,742,000,000	1.730

\* Fonte: Sistema contábil, Prefeitura de Itabuna, em 15/08/2021

PPA - ITABUNA - 2022 - 2025

**Constituição Federal de 1988, art. 165 § 1º:** A lei que instituir o plano plurianual estabelecerá, de forma regionalizada, as diretrizes, objetivos e metas da administração pública federal para as despesas de capital e outras delas decorrentes e para as relativas aos programas de duração continuada.



# ANEXO II: PLANO PLURIANUAL



PREFEITURA MUNICIPAL DE ITABUNA

**PLANO PLURIANUAL - 2022 - 2025 - ANEXO II**

EIXO ESTRUTURANTE	ATUAÇÃO LEGISLATIVA - REPRESENTAÇÃO E CONTROLE SOCIAL			
AREA TEMÁTICA	PODER LEGISLATIVO			
PROGRAMA	FORTALECIMENTO DA AÇÃO LEGISLATIVA			
OBJETIVO	PROPORCIONAR A PRODUÇÃO DE NORMAS ADEQUADAS À REALIDADE POLÍTICA, SOCIAL E ECONÔMICA DA SOCIEDADE; AVALIAR A EXECUÇÃO DAS POLÍTICAS PÚBLICAS; DEFINIR AS DIRETRIZES DO PLANEJAMENTO ESTRATÉGICO DA CAMARA MUNICIPAL; DIVULGAR OS TRABALHOS REALIZADOS POR ESSA INSTITUIÇÃO E INCENTIVAR A PARTICIPAÇÃO POPULAR.			
RECURSO DO PROGRAMA	<b>16.000.000.00</b>			
INDICADOR	UNIDADE DE MEDIDA	ÍNDICE ATUAL	ÍNDICE PRETENDIDO	
REFORMAR A UNIDADE ADMINISTRATIVA DA CÂMARA MUNICIPAL	UNIDADE	1	1	
PERCENTUAL DE IMPLEMENTAÇÃO DOS PROCESSOS ELETRONICOS	PERCENTUAL	20	100	
PROPORÇÃO DE SERVIDORES CAPACITADOS	PERCENTUAL	20	100	
PROGRAMA CONTINUADO DE APOIO A ATIVIDADE LEGISLATIVA E AO EXERCÍCIO DO MANDATO PARLAMENTAR	PERCENTUAL	100	100	
PROMOVER EVENTOS DE CAPACITAÇÃO PARA AGENTES PÚBLICOS	PERCENTUAL	0	100	
IMPLANTAR E IMPLEMENTAR O SISTEMA DE VOTO ELETRONICO NAS DELIBERAÇÕES DA CASA LEGISLATIVA	PERCENTUAL	0	100	
IMPLANTAR E IMPLEMENTAR O PROGRAMA CAMARA INTINERANTE	PERCENTUAL	0	100	
IMPLANTAR E IMPLEMENTAR DE NÚCLEO DA ESCOLA DE GOVERNO E DESENVOLVIMENTO DO SERVIDOR MUNICIPAL DE ITABUNA	PERCENTUAL	0	100	
UNIDADE RESPONSÁVEL	CÂMARA MUNICIPAL			
AÇÃO	PRODUTO	UNIDADE DE MEDIDA	REGIONALIZAÇÃO	META
CONSTRUÇÃO, AMPLIAÇÃO, REESTRUTURAÇÃO E MODERNIZAÇÃO DA CÂMARA	AÇÃO REALIZADA	PERCENTUAL	TODO MUNICÍPIO	100



PREFEITURA MUNICIPAL DE ITABUNA

**PLANO PLURIANUAL - 2022 - 2025 - ANEXO II**

GESTÃO DOS SERVIÇOS DA CÂMARA	AÇÃO REALIZADA	PERCENTUAL	TODO MUNICÍPIO	100
QUALIFICAÇÃO E CAPACITAÇÃO DOS SERVIDORES	AÇÃO REALIZADA	PERCENTUAL	TODO MUNICÍPIO	100
LEGISLAR SOBRE PROPOSIÇÕES EM GERAL, APURAR FATOS DETERMINADOS, EXERCER A FISCALIZAÇÃO E O CONTROLE EXTERNO DOS ÓRGÃOS E DOS ATOS DOS REPRESENTANTES DOS PODERES PÚBLICOS MUNICIPAIS, EXERCER A FUNÇÃO JULGADORA E AÇÃO REALIZADA. DESEMPENHAR AS DEMAIS PRERROGATIVAS CONSTITUCIONAIS DO PODER E DE SEUS MEMBROS	AÇÃO REALIZADA	PERCENTUAL	AÇÃO INTERNA	100
INTITUCIONALIZAÇÃO DOS SISTEMA DE VOTAÇÃO ELETRONICO E AQUISIÇÃO DE EQUIPAMENTOS	AÇÃO REALIZADA	PERCENTUAL	AÇÃO INTERNA	100
INSTITUCIONALIZAÇÃO DO PROGRAMA CAMARA INTINERANTE PARA INTEGRAÇÃO DOS MUNICÍPIOS E AQUISIÇÃO DE EQUIPAMENTOS	AÇÃO REALIZADA	PERCENTUAL	TODO MUNICÍPIO	100
INSTALAÇÃO DE UNIDADE LEGISLATIVA, MOBILIÁRIO, EQUIPAMENTOS DE INFORMÁTICA E ACESSO A INTERNET, MATERIAL DE CONSUMO E MATERIAL PERMANENTE, TRANSPORTE E RECURSOS HUMANOS ADEQUADO À IMPLANTAÇÃO DO NÚCLEO ESCOLA DE GOVERNO E DESENVOLVIMENTO DO SERVIDOR PÚBLICO MUNICIPAL DE ITABUNA - ESCOLA DO LEGISLATIVO EDMUNDO DOURADO SILVEIRA	AÇÃO REALIZADA	PERCENTUAL	REPARTIÇÕES INTERNAS	100



PREFEITURA MUNICIPAL DE ITABUNA

**PLANO PLURIANUAL - 2022 - 2025 - ANEXO II**

EIXO ESTRUTURANTE	ATUAÇÃO LEGISLATIVA - REPRESENTAÇÃO E CONTROLE SOCIAL			
AREA TEMÁTICA	PODER LEGISLATIVO			
PROGRAMA	GESTÃO PESSOAL E ENCARGOS DO LEGISLATIVO			
OBJETIVO	GERIR OS RECURSOS HUMANOS DO PODER LEGISLATIVO GARANTINDO RECURSOS PARA PAGAMENTO DE SALÁRIOS E OBRIGAÇÕES PATRONAIS.			
RECURSO DO PROGRAMA	<b>64,000,000.00</b>			
INDICADOR	UNIDADE DE MEDIDA	ÍNDICE ATUAL	ÍNDICE PRETENDIDO	
REFORMAR A UNIDADE ADMINISTRATIVA DA CÂMARA MUNICIPAL	UNIDADE	1	1	
PERCENTUAL DE IMPLEMENTAÇÃO DOS PROCESSOS ELETRONICOS	PERCENTUAL	80	100	
PROPORÇÃO DE SERVIDORES CAPACITADOS	PERCENTUAL	80	100	
PROMOVER O EXERCÍCIO DO MANDATO PARLAMENTAR	PERCENTUAL	100	100	
PROMOVER EVENTOS DE CAPACITAÇÃO PARA AGENTES PÚBLICOS	PERCENTUAL	0	100	
UNIDADE RESPONSÁVEL	CÂMARA MUNICIPAL			
AÇÃO	PRODUTO	UNIDADE DE MEDIDA	REGIONALIZAÇÃO	META
GESTÃO DE PESSOAL E ENCARGOS	AÇÃO REALIZADA	PERCENTUAL	TODO MUNICÍPIO	100



PREFEITURA MUNICIPAL DE ITABUNA

**PLANO PLURIANUAL - 2022 - 2025 - ANEXO II**

EIXO ESTRUTURANTE	CUIDAR BEM DO DINHEIRO PÚBLICO E MODERNIZAÇÃO DA GESTÃO PÚBLICA			
AREA TEMÁTICA	CONTROLE INTERNO			
PROGRAMA	CONTROLE PARA UMA GESTÃO EFICIENTE			
OBJETIVO	APOIAR OS ÓRGÃOS SETORIAIS NA GESTÃO DOS RECURSOS HUMANOS, ADMINISTRATIVOS E FINANCEIROS, OBJETIVANDO A REALIZAÇÃO DAS AÇÕES GOVERNAMENTAIS.			
RECURSO DO PROGRAMA	2.800.000.00			
INDICADOR	UNIDADE DE MEDIDA	ÍNDICE ATUAL	ÍNDICE PRETENDIDO	
PERCENTUAL DE IMPLEMENTAÇÃO DOS PROCESSOS ELETRONICOS	PERCENTUAL	80	100	
PERCENTUAL DE IMPLEMENTAÇÃO DE GESTÃO DE PESSOAS	PERCENTUAL	80	100	
UNIDADE RESPONSÁVEL	CONTROLADORIA GOVERNAMENTAL			
AÇÃO	PRODUTO	UNIDADE DE MEDIDA	REGIONALIZAÇÃO	META
CGM - GESTÃO DA TRANSPARÊNCIA E CONTROLE PARTICIPATIVO	AÇÃO REALIZADA	PERCENTUAL	TODO MUNICÍPIO	100
CGM - GESTÃO DE PESSOAL E ENCARGOS	AÇÃO REALIZADA	PERCENTUAL	TODO MUNICÍPIO	100



PREFEITURA MUNICIPAL DE ITABUNA

**PLANO PLURIANUAL - 2022 - 2025 - ANEXO II**

EIXO ESTRUTURANTE	CUIDAR BEM DO DINHEIRO PÚBLICO E MODERNIZAÇÃO DA GESTÃO PÚBLICA
AREA TEMÁTICA	ADMINISTRAÇÃO
PROGRAMA	APOIO ADMINISTRATIVO
OBJETIVO	APOIAR OS ÓRGÃOS SETORIAIS NA GESTÃO DOS RECURSOS HUMANOS, ADMINISTRATIVOS E FINANCEIROS, OBJETIVANDO A REALIZAÇÃO DAS AÇÕES GOVERNAMENTAIS.

RECURSO DO PROGRAMA	<b>200,000,000.00</b>
---------------------	-----------------------

INDICADOR	UNIDADE DE MEDIDA	ÍNDICE ATUAL	ÍNDICE PRETENDIDO
PROPORÇÃO DE SERVIDORES CAPACITADOS	PERCENTUAL	0	60
PERCENTUAL DE IMPLEMENTAÇÃO DOS PROCESSOS ELETRONICOS	PERCENTUAL	20	100
PERCENTUAL DE IMPLEMENTAÇÃO DE GESTÃO DE PESSOAS	PERCENTUAL	80	100
CARGOS, CARREIRAS E REMUNERAÇÃO DO SERVIDOR PÚBLICO MUNICIPAL, CAPACITAÇÃO, AVALIAÇÃO, VALORIZAÇÃO E REMUNERAÇÃO	PERCENTUAL	0	100
IMPLEMENTAÇÃO DA ESCOLA DE GOVERNO E DESENVOLVIMENTO DO SERVIDOR PÚBLICO MUNICIPAL	PERCENTUAL	0	100
INSTRUÇÃO EM SEGURANÇA DO TRABALHO	PERCENTUAL	0	100
SUPRIMENTOS - COMPRAS EFICIENTE	PERCENTUAL	0	100
EFICIENTIZAÇÃO ELETRÔNICA DO ARQUIVO PÚBLICO E ALMOXARIFADO	PERCENTUAL	0	100

UNIDADE RESPONSÁVEL	ADMINISTRAÇÃO
---------------------	---------------

AÇÃO	PRODUTO	UNIDADE DE MEDIDA	REGIONALIZAÇÃO	META
GESTÃO E MANUTENÇÃO DOS SERVIÇOS TÉCNICOS ADMINISTRATIVOS - GPREF	AÇÃO REALIZADA	PERCENTUAL	TODO MUNICÍPIO	100
GESTÃO DE PESSOAL E ENCARGOS - GPREF	AÇÃO REALIZADA	PERCENTUAL	TODO MUNICÍPIO	100
GVPREF - GESTÃO E MANUTENÇÃO DOS SERVIÇOS TÉCNICOS ADMINISTRATIVOS	AÇÃO REALIZADA	PERCENTUAL	TODO MUNICÍPIO	100
GESTÃO DE PESSOAL E ENCARGOS - G VICE PREF	AÇÃO REALIZADA	PERCENTUAL	TODO MUNICÍPIO	100
SEGOV - GESTÃO E MANUTENÇÃO DOS SERVIÇOS TÉCNICOS ADMINISTRATIVOS	AÇÃO REALIZADA	PERCENTUAL	TODO MUNICÍPIO	100
SEGOV - GESTÃO DE PESSOAL E ENCARGOS	AÇÃO REALIZADA	PERCENTUAL	TODO MUNICÍPIO	100



PREFEITURA MUNICIPAL DE ITABUNA

**PLANO PLURIANUAL - 2022 - 2025 - ANEXO II**

SEGOV - GESTÃO E MANUTENÇÃO DA PUBLICIDADE LEGAL E INSTITUCIONAL DO GOVERNO	AÇÃO REALIZADA	PERCENTUAL	TODO MUNICÍPIO	100
GESTÃO E MANUTENÇÃO DA SECRETARIA - RELAÇÕES INSTITUCIONAIS	AÇÃO REALIZADA	PERCENTUAL	TODO MUNICÍPIO	100
GESTÃO DE PESSOAL E ENCARGOS - RELAÇÕES INSTITUCIONAIS	AÇÃO REALIZADA	PERCENTUAL	TODO MUNICÍPIO	100
SEFAP - GESTÃO MANUTENÇÃO SERVIÇOS TÉCNICOS ADMINISTRATIVOS	AÇÃO REALIZADA	PERCENTUAL	TODO MUNICÍPIO	100
SEFAP - GESTÃO DE PESSOAL E ENCARGOS	AÇÃO REALIZADA	PERCENTUAL	TODO MUNICÍPIO	100
ENCARGOS DA DÍVIDA PÚBLICA	AÇÃO REALIZADA	PERCENTUAL	TODO MUNICÍPIO	100
ENCARGOS COM PASEP	AÇÃO REALIZADA	PERCENTUAL	TODO MUNICÍPIO	100
RESERVA DE CONTINGÊNCIA	AÇÃO REALIZADA	PERCENTUAL	TODO MUNICÍPIO	100
SECAD - GESTÃO E MANUTENÇÃO DOS SERVIÇOS TÉCNICOS ADMINISTRATIVOS	AÇÃO REALIZADA	PERCENTUAL	TODO MUNICÍPIO	100
GESTÃO E MANUTENÇÃO DOS SESMET	AÇÃO REALIZADA	PERCENTUAL	TODO MUNICÍPIO	100
SECAD - GESTÃO DE PESSOAL E ENCARGOS	AÇÃO REALIZADA	PERCENTUAL	TODO MUNICÍPIO	100
SETRAN - GESTÃO DE PESSOAL E ENCARGOS	AÇÃO REALIZADA	PERCENTUAL	TODO MUNICÍPIO	100
SEDUR - APOIO CONSELHOS MUNICIPAIS DE DESENVOLVIMENTO URBANO	AÇÃO REALIZADA	PERCENTUAL	TODO MUNICÍPIO	100
GESTÃO MANUTENÇÃO SERVIÇOS TÉCNICOS E ADMINISTRATIVOS	AÇÃO REALIZADA	PERCENTUAL	TODO MUNICÍPIO	100
SEDUR - GESTÃO DE PESSOAL E ENCARGOS	AÇÃO REALIZADA	PERCENTUAL	TODO MUNICÍPIO	100
IMPLANTAÇÃO DO PLANO DE CARGOS, CARREIRAS E REMUNERAÇÃO - PCCR DO SERVIDOR PÚBLICO MUNICIPAL	AÇÃO REALIZADA	PERCENTUAL	ÓRGÃO DA ADMINISTRAÇÃO DIRETA, INDIRETA E FUNCIONAL	100
INSTALAÇÃO DE SEDE, MOBILIÁRIO, EQUIPAMENTOS DE INFORMÁTICA E ACESSO A INTERNET, MATERIAL DE CONSUMO E MATERIAL PERMANENTE, TRANSPORTE E RECURSOS HUMANOS ADEQUANDO À ESCOLA DE GOVERNO E DESENVOLVIMENTO DO SERVIDOR PÚBLICO MUNICIPAL DE ITABUNA	AÇÃO REALIZADA	PERCENTUAL	TODO MUNICÍPIO	100
IMPLANTAÇÃO DE NÚCLEOS DA ESCOLA MUNICIPAL DE GOVERNO	AÇÃO REALIZADA	PERCENTUAL	ÓRGÃO DA ADMINISTRAÇÃO DIRETA, INDIRETA E FUNCIONAL	100
CURSOS DE FORMAÇÃO, QUALIFICAÇÃO, CAPACITAÇÃO E APERFEIÇOAMENTO CONTINUADA E PERMENTES DOS SERVIDORES PÚBLICOS MUNICIPAIS	AÇÃO REALIZADA	PERCENTUAL	ÓRGÃO DA ADMINISTRAÇÃO DIRETA, INDIRETA E FUNCIONAL	100



PREFEITURA MUNICIPAL DE ITABUNA

**PLANO PLURIANUAL - 2022 - 2025 - ANEXO II**

CURSOS DE INSTRUÇÃO INTERNOS E EXTERNOS DE SEGURANÇA DO TRABALHO	AÇÃO REALIZADA	PERCENTUAL	ÓRGÃO DA ADMINISTRAÇÃO DIRETA, INDIRETA E FUNCIONAL	100
AQUISIÇÃO, ADEQUAÇÃO, IMPLEMENTAÇÃO E MANUTENÇÃO DE EQUIPAMENTOS E SISTEMAS ELETRONICOS ESPECÍFICOS PARA AQUISIÇÃO DE SUPRIMENTOS, BENS E SERVIÇOS	AÇÃO REALIZADA	PERCENTUAL	ÓRGÃO DA ADMINISTRAÇÃO DIRETA, INDIRETA E FUNCIONAL	100
AQUISIÇÃO, ADEQUAÇÃO, IMPLEMENTAÇÃO E MANUTENÇÃO DE EQUIPAMENTOS E SISTEMAS ELETRONICOS ESPECÍFICOS PARA DIGITALIZAÇÃO DE DOCUMENTOS E ADMINISTRAÇÃO DO ACERVO DO ARQUIVO PÚBLICO MUNICIPAL	AÇÃO REALIZADA	PERCENTUAL	ARQUIVO PÚBLICO	100
AQUISIÇÃO, ADEQUAÇÃO, IMPLEMENTAÇÃO E MANUTENÇÃO DE EQUIPAMENTOS E SISTEMAS ELETRONICOS ESPECÍFICOS PARA ADMINISTRAÇÃO E GERENCIAMENTO DO ALMOXARIFADO DA ADMINISTRAÇÃO	AÇÃO REALIZADA	PERCENTUAL	ÓRGÃO DA ADMINISTRAÇÃO DIRETA, INDIRETA E FUNCIONAL	100



PREFEITURA MUNICIPAL DE ITABUNA

**PLANO PLURIANUAL - 2022 - 2025 - ANEXO II**

EIXO ESTRUTURANTE	CUIDAR BEM DO DINHEIRO PÚBLICO E MODERNIZAÇÃO DA GESTÃO PÚBLICA
AREA TEMÁTICA	PLANEJAMENTO ESTRATÉGICO
PROGRAMA	ITABUNA PRESENTE E FUTURO
OBJETIVO	<ul style="list-style-type: none"><li>• CRIAR, ELABORAR E DESENVOLVER PROJETOS E AÇÕES ESTRUTURANTES, PARA COLETA SELETIVA ATRAVÉS DA ASSOCIAÇÃO DOS CATADORES DE ITABUNA E CATADORES AVULSOS.</li><li>• CONTRATAÇÃO DE CONSULTORIA E ASSESSORIA PARA CAPTAÇÃO DE RECURSOS E ACOMPANHAMENTO DE CONVÊNIOS E CONTRATOS JUNTO AO GOVERNO FEDERAL E DO ESTADO.</li><li>• ESTRUTURAÇÃO DE PROJETOS QUE IMPACTEM A MOBILIDADE URBANA, URBANISMO, DESENVOLVIMENTO AMBIENTAL, SOCIAL E ECONÔMICA DA CIDADE DE ITABUNA.</li><li>• APOIO NA REVISÃO E ELABORAÇÃO DOS INSTRUMENTOS DE GESTÃO DO MUNICÍPIO: PLANO DE MOBILIDADE URBANA, PLANO MUNICIPAL DE DESENVOLVIMENTO URBANO, HABITAÇÃO, SANEAMENTO BÁSICO.</li><li>• MANUTENÇÃO DOS SERVIÇOS TÉCNICOS E ADMINISTRATIVOS DA SECRETARIA DE PLANEJAMENTO</li></ul>

RECURSO DO PROGRAMA	<b>2,000,000.00</b>
---------------------	---------------------

INDICADOR	UNIDADE DE MEDIDA	ÍNDICE ATUAL	ÍNDICE PRETENDIDO
ÍNDICE DA ECONOMIA LOCAL	PERCENTUAL	0	100
ÍNDICE DE CONTROLE DA GESTÃO	PERCENTUAL	40	100

UNIDADE RESPONSÁVEL	SECRETARIA DE PLANEJAMENTO
---------------------	----------------------------

AÇÃO	PRODUTO	UNIDADE DE MEDIDA	REGIONALIZAÇÃO	META
PROJETO RECICLA ITABUNA CATADORES ATENDIDOS	AÇÃO REALIZADA	PERCENTUAL	SEDE	100
PROJETOS ESPECIAIS PROJETOS ELABORADOS	AÇÃO REALIZADA	UNIDADE	SEDE E DISTRITOS	95
APRIMORAMENTO DO PLANEJAMENTO ESTRATÉGICO, URBANO E REGIONAL	AÇÃO REALIZADA	PERCENTUAL	SEDE E DISTRITOS	100
GESTÃO E MANUTENÇÃO DA SECRETARIA DE PLANEJAMENTO	AÇÃO REALIZADA	PERCENTUAL	SEDE	100



PREFEITURA MUNICIPAL DE ITABUNA

**PLANO PLURIANUAL - 2022 - 2025 - ANEXO II**

EIXO ESTRUTURANTE	CUIDAR BEM DO DINHEIRO PÚBLICO E MODERNIZAÇÃO DA GESTÃO PÚBLICA
AREA TEMÁTICA	JURÍDICO
PROGRAMA	EFICIÊNCIA JURÍDICA E ASSISTÊNCIA JURÍDICA POPULAR
OBJETIVO	Garantir, conforme determinação judicial de última instância, recursos para atender ao pagamento das setenças judiciais.

RECURSO DO PROGRAMA	<b>55,000,000.00</b>
---------------------	----------------------

INDICADOR	UNIDADE DE MEDIDA	ÍNDICE ATUAL	ÍNDICE PRETENDIDO
PROPORÇÃO DE SERVIDORES CAPACITADOS	PERCENTUAL	0	60
PERCENTUAL DE IMPLEMENTAÇÃO DOS PROCESSOS ELETRONICOS	PERCENTUAL	80	100
PERCENTUAL DE IMPLEMENTAÇÃO DE GESTÃO DE PESSOAS	PERCENTUAL	80	100

UNIDADE RESPONSÁVEL	PROCURADORIA
---------------------	--------------

AÇÃO	PRODUTO	UNIDADE DE MEDIDA	REGIONALIZAÇÃO	META
PGM - Gestão de Pessoal e Encargos	AÇÃO REALIZADA	PERCENTUAL	TODO MUNICÍPIO	100
GESTÃO DAS AÇÕES, MANUTENÇÃO, MODERNIZAÇÃO E AMPLIAÇÃO DOS SERVIÇOS TÉCNICOS	AÇÃO REALIZADA	PERCENTUAL	TODO MUNICÍPIO	100
PRECATÓRIOS E SENTENÇAS JUDICIAIS	AÇÃO REALIZADA	PERCENTUAL	TODO MUNICÍPIO	100



PREFEITURA MUNICIPAL DE ITABUNA

**PLANO PLURIANUAL - 2022 - 2025 - ANEXO II**

EIXO ESTRUTURANTE	DESENVOLVIMENTO TERRITORIAL PARTICIPATIVO E SUSTENTÁVEL			
AREA TEMÁTICA	AGÊNCIA REGULADORA			
PROGRAMA	GESTÃO PÚBLICA EFICIENTE, RESPONSÁVEL E DE VALORIZAÇÃO DO SERVIDOR			
OBJETIVO	GERIR AS DEMANDAS DA ADMINISTRAÇÃO MUNICIPAL, COM QUALIDADE E EFICIÊNCIA DOS SEUS SERVIÇOS TÉCNICOS E ADMINISTRATIVOS, CONFORME A DISPONIBILIZAÇÃO FINANCEIRA DO MUNICÍPIO, COM A FINALIDADE DE MELHOR ATENDER AOS MUNICÍPIOS, DESENVOLVENDO POLÍTICAS PÚBLICAS.			
RECURSO DO PROGRAMA	2.500.000,00			
INDICADOR	UNIDADE DE MEDIDA	ÍNDICE ATUAL	ÍNDICE PRETENDIDO	
PROPORÇÃO DE SERVIDORES CAPACITADOS	PERCENTUAL	0	100	
UNIDADE RESPONSÁVEL	AGENCIA REGULADORA DE ITABUNA			
AÇÃO	PRODUTO	UNIDADE DE MEDIDA	REGIONALIZAÇÃO	META
GESTÃO E MANUTENÇÃO DOS SERVIÇOS TÉCNICOS E ADMINISTRATIVOS	AÇÃO REALIZADA	PERCENTUAL	TODO MUNICÍPIO	100
GESTÃO DE PESSOAL E ENCARGOS	AÇÃO REALIZADA	PERCENTUAL	TODO MUNICÍPIO	100
GESTÃO DAS AÇÕES DA AGÊNCIA REGULADORA	AÇÃO REALIZADA	PERCENTUAL	TODO MUNICÍPIO	100



PREFEITURA MUNICIPAL DE ITABUNA

**PLANO PLURIANUAL - 2022 - 2025 - ANEXO II**

EIXO ESTRUTURANTE	DESENVOLVIMENTO TERRITORIAL PARTICIPATIVO E SUSTENTÁVEL
AREA TEMÁTICA	ESPORTE E LAZER
PROGRAMA	CIDADE DO ESPORTE , LAZER E QUALIDADE DE VIDA PARA TODOS
OBJETIVO	<p>Fomentar as políticas de esporte do Governo Municipal, dentro de um sistema integrado de desenvolvimento, desdobrado tecnicamente em suas respectivas áreas de gestão, fortalecendo a capacidade institucional e técnica de todas as áreas de atuação do esporte e lazer, potencializando esforços para a qualidade de vida através do esporte e lazer, envolvendo crianças, adolescentes, jovens atletas de alto rendimento esportivo. Estimular o esporte de participação com vistas a capacitação de agentes que atuam no esporte, apoiando inclusive as iniciativas municipais e o futebol feminino como processos de inclusão social e de um estilo de vida ativo.</p>

RECURSO DO PROGRAMA	<b>3,000,000.00</b>
---------------------	---------------------

INDICADOR	UNIDADE DE MEDIDA	ÍNDICE ATUAL	ÍNDICE PRETENDIDO
CONSELHO ATENDIDO	UNID	1	1
ATIVIDADES DA GESTÃO DA SECRETARIA ATENDIDA	%	50%	100%
ESTRUTURA POLIESPORTIVA MANTIDA	%	40%	100%
EVENTOS ESPORTIVOS E DE LAZER REALIZADOS	%	50%	100%
NUMERO DE PESSOAS ATENDIDAS NO ESPORTE	PERCENTUAL	20	80
PRATICANTES DE ESPORTES E ATIVIDADES FÍSICAS E DE LAZER	PERCENTUAL	0	100

UNIDADE RESPONSÁVEL	SECRETARIA MUNICIPAL DE ESPORTE E LAZER
---------------------	-----------------------------------------

AÇÃO	PRODUTO	UNIDADE DE MEDIDA	REGIONALIZAÇÃO	META
APOIO AO CONSELHO DE ESPORTE E LAZER	CONSELHO APOIADO	UNID	MUNICÍPIO	1
MANUTENÇÃO DOS SERVIÇOS TÉCNICOS ADMINISTRATIVOS		%	MUNICÍPIO	100%
GESTÃO DE PESSOAL E ENCARGOS	PESSOAL E ENCARGOS EFETIVADO	UNID	MUNICÍPIO	100%
CONSTRUÇÃO, REFORMA, MANUTENÇÃO E CONSERVAÇÃO DAS EQUIPAMENTOS POLIESPORTIVOS	ESTRUTURA POLIESPORTIVA CONSERVADA	UNID	MUNICÍPIO	100%
BOM DE BOLA COM DESEMPENHO NA ESCOLA	CRIANÇAS E ADOLESCENTES ATENDIDOS	UNID	MUNICÍPIO	1000
EVENTOS ESPORTIVOS DE LAZER COMUNITÁRIOS E ADAPTADOS.	EVENTO REALIZADO	UNID	MUNICÍPIO	12



PREFEITURA MUNICIPAL DE ITABUNA

**PLANO PLURIANUAL - 2022 - 2025 - ANEXO II**

EVENTOS ESPORTIVOS DE RENDIMENTO E COMPETIÇÕES ESPORTIVAS .	EVENTO REALIZADO	UNID	MUNICÍPIO	12
REALIZAÇÃO DE CAMPEONATOS CONTEMPLANDO VÁRIAS MODALIDADES ESPORTIVAS INCLUSIVE FUTEBOL FEMININO	EVENTO REALIZADO	UNID	MUNICÍPIO	12
RECUPERAR, MODERNIZAR E IMPLANTAR ÁREAS PARA A PRÁTICA DE ESPORTES E LAZER, INSTALANDO EQUIPAMENTOS ADEQUADOS PARA A PRÁTICA ESPORTIVA	AÇÃO REALIZADA	UNID	MUNICÍPIO	12
OFERTA E ESTRUTURA DE TRANSPORTES DE ATLETAS PARA OS EVENTOS ESPORTIVOS	AÇÃO REALIZADA	UNID	MUNICÍPIO	12
AMPLIAR ESPAÇOS PÚBLICOS PARA PRÁTICA DE EXERCÍCIOS FÍSICOS DEVIDAMENTE APARELHADOS	AÇÃO REALIZADA	UNID	MUNICÍPIO	8
AMPLIAR A OFERTA DE ESPAÇOS E PRAÇAS DE LAZER	AÇÃO REALIZADA	UNID	MUNICÍPIO	6
APOIO A SELEÇÃO MUNICIPAL DE FUTEBOL AMADOR NAS COMPETIÇÕES OFICIAIS DA FEDERAÇÃO BAIANA DE FUTEBOL E OUTRAS MODALIDADES INTERMUNICIPAIS	AÇÃO REALIZADA	UNID	MUNICÍPIO	4
CAPACITAÇÃO E QUALIFICAÇÃO DE RECURSOS HUMANOS DA ÁREA DE ESPORTES E LAZER	AÇÃO REALIZADA	UNID	MUNICÍPIO	2



PREFEITURA MUNICIPAL DE ITABUNA

**PLANO PLURIANUAL - 2022 - 2025 - ANEXO II**

EIXO ESTRUTURANTE	ENFRENTAR AS INJUSTIÇAS, COM ÊNFASE À POPULAÇÃO MAIS VULNERÁVEL
AREA TEMÁTICA	CULTURA
PROGRAMA	VALORIZAÇÃO E UNIVERSALIZAÇÃO DA CULTURA, CIDADANIA E TURISMO
OBJETIVO	AMPLIAR E DEMOCRATIZAR O ACESSO A ARTE, CULTURA E TURISMO COM BASE NO DESENVOLVIMENTO DA ECONOMIA DOS SETORES CRIATIVOS.

RECURSO DO PROGRAMA	<b>26,000,000.00</b>
---------------------	----------------------

INDICADOR	UNIDADE DE MEDIDA	ÍNDICE ATUAL	ÍNDICE PRETENDIDO
REALIZAÇÃO DE OFICINAS DE ARTE E CULTURA	UNIDADE	10	40

<b>INICIATIVA:</b> Apoiar e incentivar os grupos culturais e tradicionais que promovam atividades artísticas e culturais no município Elaborar e divulgar calendários de eventos culturais e artísticos no município Modernização da biblioteca municipal Criar a escola de talento Criar a feira literária Criar a vila gastronômica Ampliar e reformar os equipamentos e espaços culturais. Incentivar a formação de artistas locais Qualificar profissionais e empresários para o turismo no município Garantir os direitos na forma de políticas públicas Implantar o sistema municipal de cultura Fortalecer o conselho municipal de cultura Implantar o plano municipal de cultura Implementar o fundo municipal de cultura
-----------------------------------------------------------------------------------------------------------------------------------------------------------------------------------------------------------------------------------------------------------------------------------------------------------------------------------------------------------------------------------------------------------------------------------------------------------------------------------------------------------------------------------------------------------------------------------------------------------------------------------------------------------------------------------------------------------------------------------------------------------------------------

UNIDADE RESPONSÁVEL	FUNDAÇÃO ITABUNENSE DE CULTURA E CIDADANIA
---------------------	--------------------------------------------

AÇÃO	PRODUTO	UNIDADE DE MEDIDA	REGIONALIZAÇÃO	META
CONST AMPLIAÇÃO, REQUALIF REFORMA E CONSERV UNIDADES	AÇÃO REALIZADA	PERCENTUAL	TODO MUNICÍPIO	100
APOIO AOS CONSELHOS DE POLÍTICAS CULTURAIS E DE TURISMO	REFORMA REALZADA	UNIDADE	SEDE	1
ENCARGOS COM PASEP	AÇÃO REALIZADA	PERCENTUAL	TODO MUNICÍPIO	100
GESTÃO DOS SERVIÇOS TÉCNICOS E ADMINISTRATIVOS	FUNDAÇÃO CRIADA	UNIDADE	SEDE	1



PREFEITURA MUNICIPAL DE ITABUNA

**PLANO PLURIANUAL - 2022 - 2025 - ANEXO II**

GESTÃO DE PESSOAL E ENCARGOS SOCIAIS	REFORMA REALZADA	UNIDADE	ZONA RURAL	1
CRIAÇÃO E MANUT DE PROJETOS ARTÍSTICOS E CULTURAIS	REVITALIZAÇÃO REALIZADA	UNIDADE	TODO MUNICÍPIO	3
PROMOÇÃO DA ARTE, CULTURA E CIDADANIA	CONSTRUÇÃO REALIZADA	UNIDADE	TODO MUNICÍPIO	1
PROMOÇÃO E FOMENTO AO TURISMO LOCAL	AÇÃO REALIZADA	UNIDADE	TODO MUNICÍPIO	1
REFORMA E MANUTENÇÃO DAS UNIDADES DE FUNCIONAMENTO CASAS DE FOMENTO A CULTURA	AÇÃO REALIZADA	UNIDADE	TODO MUNICÍPIO	3
RESERVA DE CONTINGÊNCIA	AÇÃO REALIZADA	UNIDADE	TODO MUNICÍPIO	3



PREFEITURA MUNICIPAL DE ITABUNA

**PLANO PLURIANUAL - 2022 - 2025 - ANEXO II**

EIXO ESTRUTURANTE	ENFRENTAR AS INJUSTIÇAS, COM ÊNFASE À POPULAÇÃO MAIS VULNERÁVEL
AREA TEMÁTICA	EDUCAÇÃO
PROGRAMA	EDUCAÇÃO BÁSICA DE QUALIDADE
OBJETIVO	MELHORAR A ESTRUTURA FÍSICA E OPERACIONAL DO ENSINO MUNICIPAL; VALORIZAR OS PROFISSIONAIS DO MAGISTÉRIO; PROPICIAR QUALIDADE DA GESTÃO E DO ENSINO EM TODOS OS NÍVEIS; AMPLIAR O INGRESSO E INCENTIVAR PERMANÊNCIA DOS ESTUDANTES.
RECURSO DO PROGRAMA	<b>450.000.000,00</b>

INDICADOR	UNIDADE DE MEDIDA	ÍNDICE ATUAL	ÍNDICE PRETENDIDO
ÍNDICE ALCANÇADO NO IDEB ANO INICIAL	NOTA	4.3	6.1
ÍNDICE ALCANÇADO NO IDEB ANOS FINAIS/ENSINO FUNDAMENTAL	NOTA	3.1	5.6
ÍNDICE DE ATENDIMENTO PARA AS CRIANÇAS 0 A 03 ANOS.	PERCENTUAL	22.38	55
ÍNDICE DE ATENDIMENTO PARA AS CRIANÇAS DE 4 A 5 ANOS	PERCENTUAL	56.5	100
ÍNDICE DE ATENDIMENTO AOS ALUNOS DE 4 A 17 ANOS DO ENSINO FUNDAMENTAL E EJA	PERCENTUAL	91.5	100
ÍNDICE DE REPROVAÇÃO NOS ANOS FINAIS DO FUNDAMENTAL	PERCENTUAL	20	0
ÍNDICE DE EVASÃO DO EJA	PERCENTUAL	55	25
NÚMERO DE VAGAS EDUCAÇÃO ESPECIAL	UNIDADE	1,600	2,400
ÍNDICE DE ALFABETOS COM 15 ANOS OU MAIS	PERCENTUAL	15.5	8

UNIDADE RESPONSÁVEL	FUNDO MUNICIPAL DE EDUCAÇÃO
---------------------	-----------------------------

AÇÃO	PRODUTO	UNIDADE DE MEDIDA	REGIONALIZAÇÃO	META
APOIO AOS ÓRGÃOS DE CONTROLE SOCIAL DA EDUCAÇÃO	CONSELHOS ASSISTIDOS	UND	SEDES DOS CONSELHOS	3
GESTÃO E MANUTENÇÃO DO ENSINO FUNDAMENTAL	EDUCAÇÃO DE QUALIDADE	PERCENTUAL	UNIDADES ESCOLARES	100%
GESTÃO E MANUTENÇÃO DA EDUCAÇÃO INFANTIL	EDUCAÇÃO DE QUALIDADE	PERCENTUAL	UNIDADES ESCOLARES	100%



PREFEITURA MUNICIPAL DE ITABUNA

**PLANO PLURIANUAL - 2022 - 2025 - ANEXO II**

GESTÃO E MANUTENÇÃO DA EDUCAÇÃO DE JOVENS E ADULTOS	EDUCAÇÃO DE QUALIDADE	PERCENTUAL	UNIDADES ESCOLARES	100%
GESTÃO E MANUTENÇÃO DA EDUCAÇÃO INCLUSIVA	EDUCAÇÃO DE QUALIDADE	PERCENTUAL	UNIDADES ESCOLARES	100%
PROGRAMA DE ALIMENTAÇÃO ESCOLAR	ALUNOS ATENDIDOS	PERCENTUAL	UNIDADES ESCOLARES	100%
MODERNIZAÇÃO, AMPLIAÇÃO E MANUTENÇÃO DAS UNIDADES DO FUNDO MUNICIPAL DA EDUCAÇÃO DE ITABUNA	ESTRUTURA ADMINISTRATIVA MODERNIZADA, AMPLIADA, REFORMADA E CONSERVADA.	PERCENTUAL	SEDE DO FMEI	100%
GESTÃO DOS SERVIÇOS TÉCNICOS ADMINISTRATIVOS - FMEI	AÇÃO REALIZADA	PERCENTUAL	SEDE DO FMEI	100%
MODERNIZAÇÃO, AMPLIAÇÃO E MANUTENÇÃO DAS UNIDADES DO ENSINO FUNDAMENTAL	UNIDADES ESCOLARES MODERNIZADAS, AMPLIADAS, REFORMADAS E CONSERVADAS	PERCENTUAL	UNIDADES ESCOLARES	100%
PROGRAMA DINHEIRO DIRETO NA ESCOLA	AÇÃO REALIZADA	PERCENTUAL	UNIDADES ESCOLARES	100%
MODERNIZAÇÃO, AMPLIAÇÃO E MANUTENÇÃO DAS UNIDADES DA EDUCAÇÃO INFANTIL	UNIDADES ESCOLARES MODERNIZADAS, AMPLIADAS, REFORMADAS E CONSERVADAS	PERCENTUAL	UNIDADES ESCOLARES	100%
MODERNIZAÇÃO, AMPLIAÇÃO E MANUTENÇÃO DAS UNIDADES DA EDUCAÇÃO DE JOVENS E ADULTOS	UNIDADES ESCOLARES MODERNIZADAS, AMPLIADAS, REFORMADAS E CONSERVADAS	PERCENTUAL	UNIDADES ESCOLARES	100%
GESTÃO DE PESSOAL E ENCARGOS	AÇÃO REALIZADA	PERCENTUAL	SEDE FMEI	100%
GESTÃO DE PESSOAL E ENCARGOS DO ENSINO FUNDAMENTAL - FUNDEB 70%	AÇÃO REALIZADA	PERCENTUAL	SEDE FMEI	100%
GESTÃO DE PESSOAL E ENCARGOS DO ENSINO FUNDAMENTAL - FUNDEB 30%	AÇÃO REALIZADA	PERCENTUAL	SEDE FMEI	100%
GESTÃO DE PESSOAL E ENCARGOS DA EDUCAÇÃO INFANTIL - FUNDEB 70%	AÇÃO REALIZADA	PERCENTUAL	SEDE FMEI	100%
GESTÃO DE PESSOAL E ENCARGOS DA EDUCAÇÃO INFANTIL - FUNDEB 30%	AÇÃO REALIZADA	PERCENTUAL	SEDE FMEI	100%



PREFEITURA MUNICIPAL DE ITABUNA

**PLANO PLURIANUAL - 2022 - 2025 - ANEXO II**

GESTÃO DE PESSOAL E ENCARGOS DA EDUCAÇÃO DE JOVENS E ADULTOS - FUNDEB 70%	AÇÃO REALIZADA	PERCENTUAL	SEDE FMEI	100%
GESTÃO DE PESSOAL E ENCARGOS DA EDUCAÇÃO DE JOVENS E ADULTOS - FUNDEB 30%	AÇÃO REALIZADA	PERCENTUAL	SEDE FMEI	100%
GESTÃO DE PESSOAL E ENCARGOS DA EDUCAÇÃO INCLUSIVA - FUNDEB 70%	AÇÃO REALIZADA	PERCENTUAL	SEDE FMEI	100%
GESTÃO DE PESSOAL E ENCARGOS DA EDUCAÇÃO INCLUSIVA - FUNDEB 30%	INVESTIMENTO REALIZADA	PERCENTUAL	SEDE FMEI	100%
PROGRAMA DE TRANSPORTE ESCOLAR	TRANSPORTE ESCOLAR ASSEGURADO	UNIDADES	UNIDADES ESCOLARES DO CAMPO	12
CONSOLIDAR A PROPOSTA POLÍTICO PEDAGÓGICA PELO DIREITO DE APRENDER E O REFERENCIAL CURRICULAR MUNICIPAL, TENDO COMO REFERENCIA A BASE NACIONAL COMUM CURRICULAR BNCC E CUMPRIMENTO DAS DIRETRIZES, METAS, ESTRATÉGIAS/AÇÕES DO PLANO MUNICIPAL DE EDUCAÇÃO - PME, LEI MUNICIPAL N.º 2.320/2015	PROPOSTA CONSOLIDADA	PERCENTUAL	TERRITÓRIO DO MUNICÍPIO	100%
VALORIZAR O FUNCIONAMENTO DOS CONSELHOS MUNICIPAIS DE EDUCAÇÃO (CME, CAE, CACS E FUNDEB) COM A INSTALAÇÃO DE SEDE, MOBILIÁRIO E EQUIPAMENTO DE INFORMÁTICA ADEQUADOS A EXECUÇÃO DAS SUAS FINALIDADES, ACESSO A INTERNET, MATERIAL DE CONSUMO E HIGIENE, TRANSPORTE E RECURSOS HUMANOS PARA ATENDIMENTO E USO EXCLUSIVO DOS CONSELHEIROS NO DESEMPENHO DAS ATIVIDADES DO ÓRGÃO	CONSELHOS ASSISTIDOS	UNIDADES	SEDE DOS CONSELHOS	3
ASSEGURAR A EFETIVA PARTICIPAÇÃO DOS MEMBROS DOS CONSELHOS MUNICIPAIS DE EDUCAÇÃO (CME, CAE, CACS FUNDEB) EM EVENTOS EDUCACIONAIS E CURSOS DE CAPACITAÇÃO	CONSELHOS ASSISTIDOS	PERCENTUAL	MEMBROS CONSELHEIROS	100%
REALIZAR BUSCA ATIVA DOS ALUNOS FORA DA ESCOLA COM A PARTICIPAÇÃO EFETIVA DOS CONSELHEIROS MUNICIPAIS DE EDUCAÇÃO, PROFESSORES E GESTORES ATRAVÉS DE AÇÕES ARTICULADAS E EM PARCERIA COM ÓRGÃOS PÚBLICOS DE ASSISTÊNCIA SOCIAL, SAÚDE E PROTEÇÃO À INFÂNCIA, ADOLESCÊNCIA E JUVENTUDE, CONSIDERANDO A OFERTA E PERMANÊNCIA DOS ALUNOS NA FAIXA DE 04 A 17 ANOS	GESTÃO DEMOCRÁTICA	PERCENTUAL	SISTEMA DE ENSINO	100%



PREFEITURA MUNICIPAL DE ITABUNA

**PLANO PLURIANUAL - 2022 - 2025 - ANEXO II**

INTUIÇÃO DE LEI MUNICIPAL NO ANO DE 2022 DISCIPLINANDO A GESTÃO DEMOCRÁTICA DA EDUCAÇÃO E DISPONDO SOBRE CRITÉRIOS PARA A FUNÇÃO DOS GESTORES DAS ESCOLAS, NOS TERMOS DA META 19 DO PLANO NACIONAL DE EDUCAÇÃO - PNE, LEI 14.133/2020, E O INDEXADOR VAAR DO NOVO FUNDEB	GESTÃO DEMOCRÁTICA	PERCENTUAL	SISTEMA DE ENSINO	100%
IMPLANTAÇÃO DO NOVO PLANO DE CARREIRA PARA OS PROFISSIONAIS DO MAGISTÉRIO OU REVISÃO DA LEGISLAÇÃO MUNICIPAL EXISTENTE E QUE REGULAMENTE A MATÉRIA, TENDO COM REFERÊNCIA AS LEIS NACIONAIS N.º 11.378/08 E 14.133/2020 - NOVO FUNDEB	PROFESSORES VALORIZADOS	PERCENTUAL	REDE MUNICIPAL	100%
FORMAÇÃO E CAPACITAÇÃO PERMANENTE E CONTINUADA PARA PROFESSORES E PROFISSIONAIS DA EDUCAÇÃO	PROFESSORES VALORIZADOS	PERCENTUAL	UNIDADES ESCOLARES	100%



PREFEITURA MUNICIPAL DE ITABUNA

**PLANO PLURIANUAL - 2022 - 2025 - ANEXO II**

EIXO ESTRUTURANTE	ENFRENTAR AS INJUSTIÇAS, COM ÊNFASE À POPULAÇÃO MAIS VULNERÁVEL
AREA TEMÁTICA	FUNDAÇÃO MARIMBETA
PROGRAMA	CIDADANIA E DIREITOS HUMANOS PARA O INFANTO-JUVENIL
OBJETIVO	O OBEJETIVO DA FUNDAÇÃO MARIMBETA É ATENÇÃO, PROMOÇÃO E DEFESA DE DIREITOS DA CRIANÇA E DO ADOLESCENTE DE 07 A 18 ANOS INCOMPLETOS DAS CLASSES POPULARES E/OU SITUAÇÃO DE RISCO PESSOAL E SOCIAL E DE SEUS FAMILIARES, NUMA PERSPECTIVA DE IDENTIFICAÇÃO E ADEQUAÇÃO DE SUA MISSÃO COMO INSTITUIÇÃO, ATRAVÉS DE UM CONJUNTO DE AÇÕES EMINENTEMENTE SOCIOEDUCATIVAS, ONDE SE PRETENDE REALIZAR OFICINAS E/OU ATELIÊS DE CONSCIENTIZAÇÃO ECOLÓGICO-ARTÍSTICO-CULTURAIS, PRÁTICAS DESPORTIVAS E RECREATIVAS, TECNOLÓGICAS E, A PARTIR DOS 14 ANOS, ATIVIDADES DE OFÍCIO E VALORES ÉTICOS E DE CIDADANIA.

RECURSO DO PROGRAMA	<b>13,000,000.00</b>
---------------------	----------------------

INDICADOR	UNIDADE DE MEDIDA	ÍNDICE ATUAL	ÍNDICE PRETENDIDO
Realizar de ações socioeducativas	Porcentagem	70%	100%
Caminhos da Profissionalização	Porcentagem	0%	100%

UNIDADE RESPONSÁVEL	FUNDAÇÃO MARIMBETA
---------------------	--------------------

AÇÃO	PRODUTO	UNIDADE DE MEDIDA	REGIONALIZAÇÃO	META
MARIMBETA - OFICINAS CIDADÃS	AÇÃO REALIZADA	PERCENTUAL	TODO MUNICÍPIO	100
MARIMBETA - CONST, AMPLIAÇÃO, REQUAL, REFORMA E CONS UNIDADES	AÇÃO REALIZADA	PERCENTUAL	TODO MUNICÍPIO	100
MARIMBETA - MANUTENÇÃO DA SEDE E UNIDADES DOS SÍTIOS	AÇÃO REALIZADA	PERCENTUAL	TODO MUNICÍPIO	100
MARIMBETA - GESTÃO DOS SERVIÇOS TÉCNICOS E ADMINISTRATIVOS	AÇÃO REALIZADA	PERCENTUAL	TODO MUNICÍPIO	100
MARIMBETA - GESTÃO DE PESSOAL E ENCARGOS	AÇÃO REALIZADA	PERCENTUAL	TODO MUNICÍPIO	100
ESTRUTURA E INFRAESTRUTURA	AÇÃO REALIZADA	PERCENTUAL	TODO MUNICÍPIO	100
PROJETOS E PARCERIAS	AÇÃO REALIZADA	PERCENTUAL	TODO MUNICÍPIO	100
COMUNICAÇÃO E POLÍTICA DE TI	AÇÃO REALIZADA	PERCENTUAL	TODO MUNICÍPIO	100
DOCUMENTAÇÃO, SEGURANÇA E ENCARGOS SOCIAIS	AÇÃO REALIZADA	PERCENTUAL	TODO MUNICÍPIO	100



PREFEITURA MUNICIPAL DE ITABUNA

**PLANO PLURIANUAL - 2022 - 2025 - ANEXO II**

CONTEXTUALIZAÇÃO DO PLANEJAMENTO PARA ATINGIR OS OBJETIVOS E AS NECESSIDADES DA FMSICA	AÇÃO REALIZADA	PERCENTUAL	TUDO MUNICÍPIO	100
MAIS VALORIZAÇÃO DO TRABALHO PROFISSIONAL	AÇÃO REALIZADA	PERCENTUAL	TUDO MUNICÍPIO	100
OFERTAR VAGAS EM CURSOS TÉCNICOS DE FORMAÇÃO PARA ADOLESCENTES NAS ÁREAS DE MARCENARIA, SERIGRAFIA, VIOLÃO, PADARIA, ETC, EM CONSONANCIA COM A LEI FEDERAL N.º 8.069/90.	AÇÃO REALIZADA	PERCENTUAL	TUDO MUNICÍPIO	100



PREFEITURA MUNICIPAL DE ITABUNA

**PLANO PLURIANUAL - 2022 - 2025 - ANEXO II**

EIXO ESTRUTURANTE	DESENVOLVIMENTO TERRITORIAL PARTICIPATIVO E SUSTENTÁVEL
AREA TEMÁTICA	ORDEM PÚBLICA
PROGRAMA	ORDENAMENTO COM RESPONSABILIDADE
OBJETIVO	<p>1.inserir o ambulante no mercado de trabalho formal e regulamentado, além de qualificá-lo através de cursos de aperfeiçoamento, visando credibilidade e profissionalismo ao trabalhador ambulante, inserindo-o assim, cada dia mais no contexto comercial;</p> <p>2.Qualificar os feirantes através de cursos e palestras periódicas, para contribuir de forma positiva na saúde laboral e comercial da categoria, além de fomentar a legalização gradativa dos feirantes através do MEI (microempreendedor individual);</p> <p>3.Trabalhar com jovens estudantes do ensino médio de forma preventiva sobre o abuso da poluição sonora, por ser este o público mais envolvido nos casos de abuso de som, levando até eles palestras e fazendo todo trabalho de prevenção para que possamos colher bons frutos nos anos seguintes após início do projeto;</p> <p>4.Com a implantação do programa Itabuna Segura, será possível buscar um diagnóstico para a redução dos índices de violência e implementar a política de proteção às vítimas, visando a promoção da justiça e da equidade social. Aquisição de EPI's, armamento, curso de formação e qualificação profissional para a Guarda Civil Municipal, construção da sede própria, viaturas, equipamentos de informática e móveis para proporcionar uma melhor qualidade na logística do desenvolvimento no exercício da função.</p>

RECURSO DO PROGRAMA	<b>4,000,000.00</b>
---------------------	---------------------

INDICADOR	UNIDADE DE MEDIDA	ÍNDICE ATUAL	ÍNDICE PRETENDIDO
NÚMERO DE AMBULANTES QUALIFICADOS	UNIDADE	0	110
FEIRANTES CAPACITADOS	UNIDADE	0	450
NÚMERO DE JOVENS ATENDIDOS PELO PROGRAMA	UNIDADE	0	3,600
ACOMPANHAMENTOS PREVENTIVOS	PERCENTUAL	50	100
CAPACIDADE DO SISTEMA DE MONITORAMENTO	PERCENTUAL	30	100

UNIDADE RESPONSÁVEL	<b>SEGURANÇA E ORDEM PÚBLICA</b>
---------------------	----------------------------------

AÇÃO	PRODUTO	UNIDADE DE MEDIDA	REGIONALIZAÇÃO	META
GESTÃO E MANUTENÇÃO DA SECRETARIA	AÇÃO REALIZADA	PERCENTUAL	TODO MUNICÍPIO	100



GESTÃO DE PESSOAL E ENCARGOS	AÇÃO REALIZADA	PERCENTUAL	TUDO MUNICÍPIO	100
MEU CAMELO LEGAL	CAMELOS ATENDIDOS	UNIDADE	TUDO MUNICÍPIO	110
FEIRA CONSCIENTE	FEIRANTES ATENDIDOS	UNIDADE	TUDO MUNICÍPIO	450
JOVEM EDUCADOR SONORO	ALUNOS	UNIDADE	TUDO MUNICÍPIO	3,600
ITABUNA SEGURA	AÇÃO REALIZADA	PERCENTUAL	TUDO MUNICÍPIO	100
ACOLHER PARA PROTEGER	AÇÃO REALIZADA	PERCENTUAL	TUDO MUNICÍPIO	100
CRIANÇA EM ALERTA	CRIANÇAS ATENDIDAS	UNIDADE	TUDO MUNICÍPIO	1,500
MONITORAR PARA ALERTAR	AÇÃO REALIZADA	PERCENTUAL	TUDO MUNICÍPIO	100
CONTENÇÃO ECOLOGICA	AÇÃO REALIZADA	PERCENTUAL	TUDO MUNICÍPIO	100



PREFEITURA MUNICIPAL DE ITABUNA

**PLANO PLURIANUAL - 2022 - 2025 - ANEXO II**

EIXO ESTRUTURANTE	DESENVOLVIMENTO TERRITORIAL PARTICIPATIVO E SUSTENTÁVEL
AREA TEMÁTICA	DESENVOLVIMENTO ECONOMICO
PROGRAMA	DESENVOLVIMENTO ECONÔMICO COM SUSTENTABILIDADE
OBJETIVO	ELABORAR E DESENVOLVER POLÍTICAS DE DESENVOLVIMENTO ECONÔMICO SUSTENTÁVEIS ALINHADOS COM OS PROGRAMAS DE DESENVOLVIMENTO ECONÔMICO DO ESTADO E UNIÃO, COM FOCO NAS POTENCIALIDADES REGIONAIS, TENDO COMO EXEMPLO, O EMPREENDIMENTO PORTO DO SUL, BUSCANDO O CRESCIMENTO DOS SETORES INDUSTRIAL, DE COMÉRCIO, E SERVIÇOS E EM CONSONÂNCIA BUSCAR E APOIAR E OS MICROEMPREENDORES INDIVIDUAIS, TRAZENDOS-OS O LUZ DA FORMALIDADE, PARA QUE POSSAM OBTER JUNTO AS ENTIDADES DE FOMENTO AO EMPREENDEDORISMO E DE CRÉDITO, NECESSÁRIO TAMBEM FOMENTAR POLÍTICAS DE EMPREGO E RENDA POTILIZANDO AS INSTITUIÇÕES DE ENSINO SUPERIOR E TÉCNICOS DA REGIÃO, PARA INSERÇÃO DAS PESSOAS NO MERCADO DE TRABALHO, COM FOCO TAMBÉM NAS POTENCIALIDADES SETORIAIS DA REGIÃO.

RECURSO DO PROGRAMA	<b>14.000.000,00</b>
---------------------	----------------------

INDICADOR	UNIDADE DE MEDIDA	ÍNDICE ATUAL	ÍNDICE PRETENDIDO
CONSELHO ATENDIDO	UNID	1	1
ATIVIDADES DA GESTÃO DA SECRETARIA ATENDIDA	%	50%	100%
ESTRUTURA INDUSTRIAL REVITALIZADA	%	20%	100%
COMÉRCIO E SERVIÇOS ATENDIDOS	%	50%	100%
GERAÇÃO DE EMPREGO EFETUADA	%	10%	25%
EMPREENDEDORISMO E COMERCIAL INFORMAL ATENDIDOS	%	20%	100%

UNIDADE RESPONSÁVEL	SECRETARIA DA INDUSTRIA, COMERCIO, EMPREGO E RENDA
---------------------	----------------------------------------------------

AÇÃO	PRODUTO	UNIDADE DE MEDIDA	REGIONALIZAÇÃO	META
SICER - APOIO AO CONSELHO DE DESENVOLVIMENTO ECONÔMICO	CONSELHO APOIADO	UNID	MUNICÍPIO	1



PREFEITURA MUNICIPAL DE ITABUNA

**PLANO PLURIANUAL - 2022 - 2025 - ANEXO II**

SICER - MANUTENÇÃO DOS SERVIÇOS TÉCNICOS ADMINISTRATIVOS	ATIVIDADES IMPLEMENTADAS	%	MUNICÍPIO	100%
SICER - GESTÃO DE PESSOAL E ENCARGOS	PESSOAL E ENCARGOS EFETIVADO	%	MUNICÍPIO	100%
SICER - CRESCIMENTO DA MATRIZ INDUSTRIAL	PROJETOS REALIZADOS	%	MUNICÍPIO	100%
SICER - FOMENTO AO COMÉRCIO, AO SERVIÇO E A GERAÇÃO DE EMPREGOS.	PROJETOS REALIZADOS	%	MUNICÍPIO	100%
SICER - EMPREENDEDORISMO E COMERCIO INFORMAL	PROJETOS REALIZADOS	%	MUNICÍPIO	100%



PREFEITURA MUNICIPAL DE ITABUNA

**PLANO PLURIANUAL - 2022 - 2025 - ANEXO II**

EIXO ESTRUTURANTE	DESENVOLVIMENTO TERRITORIAL PARTICIPATIVO E SUSTENTÁVEL
AREA TEMÁTICA	INFRAESTRUTURA
PROGRAMA	ITABUNA: INFRAESTRUTURA URBANÍSTICA PARA QUALIDADE DE VIDA.
OBJETIVO	FOMENTAR E PROMOVER A INFRAESTRUTURA URBANA COM ORDENAMENTO, OBEDECENDO OS PLANOS MUNICIPAIS, PROPORCIONANDO MELHORIAS NA REDE DE SANEAMENTO BÁSICO, NA INFRAESTRUTURA DAS VIAS PÚBLICAS E NA QUALIFICAÇÃO DOS ESPAÇOS PÚBLICOS, NA HABITAÇÃO ATRAVÉS DOS PROGRAMAS FEDERAIS, ESTADUAIS E MUNICIPAIS.

RECURSO DO PROGRAMA	<b>140.000.000,00</b>
---------------------	-----------------------

INDICADOR	UNIDADE DE MEDIDA	ÍNDICE ATUAL	ÍNDICE PRETENDIDO
PERCENTUAL DE COBERTURA DE ILUMINAÇÃO PÚBLICA	PERCENTUAL	80	100
PERCENTUAL DE COBERTURA DA LIMPEZA PÚBLICA	PERCENTUAL	70	100
PERCENTUAL DE HABITANTES ATENDIDOS POR ATERROS DE RESÍDUOS URBANO	PERCENTUAL	0	100
NÚMERO DE DOMICÍLIOS COM ACESSO À ESGOTAMENTO SANITÁRIO	PERCENTUAL	20	30
INSTALAÇÃO DE REDE DE DISTRIBUIÇÃO DE ÁGUA NA SEDE E ZONA RURAL DO MUNICÍPIO	PERCENTUAL	20	80
VIAS PÚBLICAS A SEREM PAVIMENTADAS	m2	0	50,000
ESTRADAS VICINAIS A SEREM MELHORADAS	PERCENTUAL	40	100
PERCENTUAL DE EQUIPAMENTOS DE INFRAESTRUTURA IMPLANTADOS	PERCENTUAL	60	100
CONSELHO ATENDIDO	UNID	1	1
ATIVIDADES DA GESTÃO DA SECRETARIA ATENDIDA	%	50%	100%
CIDADE URBANIZADA	%	50%	75%
SANEAMENTO BÁSICO IMPLEMENTADO	%	40%	55%
POLÍTICA HABITACIONAL IMPLEMENTADA	UNID		500
GESTÃO ASSOCIADA DE OBRAS E SERVIÇOS	PERCENTUAL	0%	100

UNIDADE RESPONSÁVEL	SECRETARIA MUNICIPAL DE INFRAESTRUTURA E URBANISMO
---------------------	----------------------------------------------------

AÇÃO	PRODUTO	UNIDADE DE MEDIDA	REGIONALIZAÇÃO	META
------	---------	-------------------	----------------	------



PREFEITURA MUNICIPAL DE ITABUNA

**PLANO PLURIANUAL - 2022 - 2025 - ANEXO II**

CONSTRUÇÃO, AMPLIAÇÃO, RESTAURAÇÃO, REQUALIFICAÇÃO, REFORMA E MANUTENÇÃO DE PRÉDIOS PÚBLICOS	CONSTRUÇÃO E REFORMA REALIZADA	PERCENTUAL	TODO MUNICÍPIO	100
CONSTRUÇÃO, AMPLIAÇÃO, RESTAURAÇÃO, REQUALIFICAÇÃO, REFORMA E MANUTENÇÃO DE LOGRADOUROS	PAVIMENTAÇÃO REALIZADA	PERCENTUAL	TODO MUNICÍPIO	100
IMPLANTAÇÃO, MODERNIZAÇÃO, MANUTENÇÃO REDES DE SANEAMENTO PRIORIZANDO BAIRROS E LOGRADOUROS ONDE O SERVIÇO INEXISTE	AÇÃO REALIZADA	PERCENTUAL	TODO MUNICÍPIO	100
REGULARIZAÇÃO IMOBILIÁRIA E REORDENAMENTO URBANO	REGULARIZAÇÃO REALIZADA	UNIDADE	TODO MUNICÍPIO	100
PLANEJAMENTO URBANO E HUMANIZAÇÃO DA CIDADE	AÇÃO REALIZADA	UNIDADE	TODO MUNICÍPIO	100
MANUTENÇÃO DO CONSORCIO DE DESENVOLVIMENTO SUSTETÁVEL DO TERRITÓRIO DO LITORAL SUL	AÇÃO REALIZADA	UNIDADE	TODO MUNICÍPIO	100
CONTRA PARTIDAS E PARTICIPAÇÃO EM CONSÓRCIOS PÚBLICOS	AÇÃO REALIZADA	UNIDADE	TODO MUNICÍPIO	100



PREFEITURA MUNICIPAL DE ITABUNA

PLANO PLURIANUAL - 2022 - 2025 - ANEXO II

EIXO ESTRUTURANTE	DESENVOLVIMENTO TERRITORIAL PARTICIPATIVO E SUSTENTÁVEL
AREA TEMÁTICA	TRANSITO
PROGRAMA	TRANSITO INTELIGENTE - MELHORIA DA MOBILIDADE URBANA - EFICIÊNCIA NO TRÂNSITO
OBJETIVO	OTIMIZAR A GESTÃO E O CONTROLE DO TRÁFEGO A FIM DE TORNAR A MOBILIDADE MAIS EFICIENTE, COM VISTAS À DIMINUIÇÃO DO TEMPO DE VIAGENS E À REDUÇÃO NOS ÍNDICES DE ACIDENTES, ATUANDO NA GESTÃO EM TEMPO REAL DOS FLUXOS DO TRÂNSITO NA CIDADE.

RECURSO DO PROGRAMA	60,000,000.00
---------------------	---------------

INDICADOR	UNIDADE DE MEDIDA	ÍNDICE ATUAL	ÍNDICE PRETENDIDO
POLÍTICAS DE SEGURANÇA E EDUCAÇÃO DE TRANSPORTE E TRANSITO	PERCENTUAL	0	100
MOBILIDADE URBANA E ADEQUAÇÃO VIÁRIA	PERCENTUAL	0	100
TECNOLOGIA DA INFORMAÇÃO NO TRANSPORTE E TRANSITO	PERCENTUAL	0	100
ESTACIONAMENTO ROTATIVO E/OU REMUNERADO EM VIAS PÚBLICAS	PERCENTUAL	0	100
INSTITUCIONALIZAÇÃO E REVISÃO DA LEGISLAÇÃO MUNICIPAL DE TRANSPORTE E TRÂNSITO	PERCENTUAL	0	100
IMPLEMENTAÇÃO DA AUTARQUIA - SUPERINTENDENCIA MUNICIPAL DE ENGENHARIA DE TRÁFEGO, TRANSPORTE E TRÂNSITO DE ITABUNA - SEMTTRA	PERCENTUAL	0	100
FISCALIZAÇÃO DE TRÂNSITO GRUPAMENTO ESPECIALIZADO (GARP) GRUPAMENTO DE AÇÕES RÁPIDAS NO TRANSITO	UNIDADE	0	70
PROJETO DE ADEQUAÇÃO VIÁRIA - FECHAMENTO DE ROTATÓRIA	M	1	0
PROJETO DE ADEQUAÇÃO VIÁRIA - INSTALAÇÃO DE ROTATÓRIA	M	0	0
PROJETO DE INSERÇÃO VIÁRIA - TACHÕES DE SINALIZAÇÃO	UNIDADE	0	150
PADRONIZAÇÃO DOS PONTOS DE MOTO TAXI	UNIDADE	50	50
INSTALAÇÃO DE NOVOS PONTOS	UNIDADE	5	5
INSTALAÇÃO DE PLACAS INDICATIVAS DE PONTOS	UNIDADE	0	50
IMPLEMENTAÇÃO DO SISTEMA CICLOVIÁRIO	PERCENTUAL	0	100
CAMPANHAS EDUCATIVAS DE TRÂNSITO ANUAIS	UNIDADE	1000	2000

UNIDADE RESPONSÁVEL	SEGURANÇA DE TRANSPORTE TE TRANSITO
---------------------	-------------------------------------

AÇÃO	PRODUTO	UNIDADE DE MEDIDA	REGIONALIZAÇÃO	META
AMPLIAÇÃO, CONSERVAÇÃO, MANUTENÇÃO, REAPARELHAMENTO E REFORMA DI SISTEMA DE VÍDEO MONITORAMENTO	AÇÃO REALIZADA	PERCENTUAL	TUDO MUNICÍPIO	100



PREFEITURA MUNICIPAL DE ITABUNA

**PLANO PLURIANUAL - 2022 - 2025 - ANEXO II**

SECAD - INSTALAÇÃO E APOIO AO CONSELHO MUNICIPAL DE SEGURANÇA, TRANSPORTE E TRÂNSITO	AÇÃO REALIZADA	PERCENTUAL	TODO MUNICÍPIO	100
SETRAN - GESTÃO E MANUTENÇÃO DOS SERVIÇOS TÉCNICOS ADMINISTRATIVOS	AÇÃO REALIZADA	PERCENTUAL	TODO MUNICÍPIO	100
GESTÃO, REAPARELHAMENTO, REQUALIFICAÇÃO E MANUTENÇÃO DA GUARDA CIVIL MUNICIPAL	AÇÃO REALIZADA	PERCENTUAL	TODO MUNICÍPIO	100
GESTÃO, FISCALIZAÇÃO, MONITORAMENTO E CONTROLE DO TRANSPORTE PÚBLICO	AÇÃO REALIZADA	PERCENTUAL	TODO MUNICÍPIO	100
MANUTENÇÃO, MODERNIZAÇÃO, EDUCAÇÃO, FISCALIZAÇÃO E SERVIÇOS DA SESTRAN	AÇÃO REALIZADA	PERCENTUAL	TODO MUNICÍPIO	100
GESTÃO E MANUTENÇÃO DA ESCOLA E CLÍNICA PÚBLICA DE TRÂNSITO	AÇÃO REALIZADA	PERCENTUAL	TODO MUNICÍPIO	100
IMPLEMENTAR A POLÍTICA NACIONAL DE MOBILIDADE URBANA PROMOVENDO O FORTALECIMENTO INSTITUCIONAL DA SECRETARIA E O PLANEJAMENTO INTEGRADO AO DESENVOLVIMENTO DO TRANSPORTE E TRÂNSITO NO MUNICÍPIO	AÇÃO REALIZADA	PERCENTUAL	TODO MUNICÍPIO	100
IMPLANTAÇÃO, AMPLIAÇÃO E REQUALIFICAÇÃO DAS ESTAÇÕES DE EMBARQUE, DESEMBARQUE E TRANSBORDO PARA TRANSPORTE DE PASSAGEIROS	AÇÃO REALIZADA	PERCENTUAL	TODO MUNICÍPIO	100
REALIZAÇÃO DE CAMPANHAS PUBLICITÁRIAS, TEMÁTICAS E SAZONAIS DE TRÂNSITO E TRANSPORTE E EDUCAÇÃO PARA O TRÂNSITO	AÇÃO REALIZADA	PERCENTUAL	TODO MUNICÍPIO	100
IMPLANTAÇÃO, EXPANSÃO E REQUALIFICAÇÃO DOS SISTEMAS DE MOBILIDADE URBANA, BEM COMO COLETA DE DADOS, OFERTANDO SOLUÇÕES ACESSÍVEIS, SUSTENTÁVEIS E COMPATÍVEIS COM AS CARACTERÍSTICAS DO MUNICÍPIO	AÇÃO REALIZADA	PERCENTUAL	TODO MUNICÍPIO	100
PROMOVER AÇÕES PRIORITÁRIAS VOLTADAS A ATENDER OS MODOS DE TRANSPORTES PÚBLICOS E OS NÃO MOTORIZADOS PROMOVENDO A INTEGRAÇÃO MODAL, FÍSICA E TARIFÁRIA	AÇÃO REALIZADA	PERCENTUAL	TODO MUNICÍPIO	100
ELABORAÇÃO DE PROJETOS VOLTADOS À SEGURANÇA VIÁRIA	AÇÃO REALIZADA	PERCENTUAL	TODO MUNICÍPIO	100



PREFEITURA MUNICIPAL DE ITABUNA

**PLANO PLURIANUAL - 2022 - 2025 - ANEXO II**

PLANEJAR, IMPLEMENTAR E EXECUTAR PROGRAMAS E AÇÕES VOLTADAS À EDUCAÇÃO E SEGURANÇA NO TRÁNSITO, OBJETIVANDO A REDUÇÃO DE ACIDENTES COM E/OU SEM VÍTIMAS	AÇÃO REALIZADA	PERCENTUAL	TODO MUNICÍPIO	100
PROMOVER A INFRAESTRUTURA DE TRÁNSITO POR MEIO DA FISCALIZAÇÃO, ENGENHARIA E ARQUITETURA	AÇÃO REALIZADA	PERCENTUAL	TODO MUNICÍPIO	100
INSERÇÃO, AMPLIAÇÃO, MANUTENÇÃO E REORGANIZAÇÃO DO TRÁNSITO COM CONSTRUÇÃO DE ROTATÓRIAS, VIADUTOS, SISTEMA SEMAFÓRICO, SINALIZAÇÃO VERTICAL E HORIZONTAL	AÇÃO REALIZADA	PERCENTUAL	TODO MUNICÍPIO	100
INSTALAÇÃO E APOIO AO CONSELHO MUNICIPAL DE SEGURANÇA, TRANSPORTE E TRÁNSITO	AÇÃO REALIZADA	PERCENTUAL	TODO MUNICÍPIO	100
DEFINIÇÃO E REDEFINIÇÃO DE NORMAS DE NATUREZA ADMINISTRATIVA DA POLÍCIA DE TRÁNSITO E TRANSPORTES	AÇÃO REALIZADA	PERCENTUAL	TODO MUNICÍPIO	100
MODERNIZAÇÃO E DESENVOLVIMENTO DOS SISTEMAS DE TECNOLOGIA DA INFORMAÇÃO NA ÁREA DE TRANSPORTE TRÁNSITO E EDUCAÇÃO PARA O TRÁNSITO	AÇÃO REALIZADA	PERCENTUAL	TODO MUNICÍPIO	100
IMPLANTAÇÃO DA REDE VIÁRIA, COM INFRAESTRUTURA PLANEJADA E ESPECÍFICA, PARA O TRÁFEGO E TRÁNSITO DE BICICLETAS, PATINETES NÃO ELÉTRICAS E NÃO MOTORIZADAS E SKATES, FORMADA POR CICLOVIAS, CICLOFAIXAS, FAIXAS COMPARTILHADAS E LOCAIS PARA ESTACIONAMENTO, BICICLETÁRIO E PARACICLOS, PATINETÁRIO E SKATÁRIO	AÇÃO REALIZADA	PERCENTUAL	TODO MUNICÍPIO	100
REVISÃO E ADEQUAÇÃO DA LEGISLAÇÃO MUNICIPAL, DESENVOLVIMENTO E OPERACIONALIZAÇÃO DAS ATIVIDADES DA AÇÃO REALIZADA AUTARQUIA - SEMTTRA	AÇÃO REALIZADA	PERCENTUAL	TODO MUNICÍPIO	100



PREFEITURA MUNICIPAL DE ITABUNA

**PLANO PLURIANUAL - 2022 - 2025 - ANEXO II**

EIXO ESTRUTURANTE	DESENVOLVIMENTO TERRITORIAL PARTICIPATIVO E SUSTENTÁVEL			
AREA TEMÁTICA	DEFESA CIVIL			
PROGRAMA	DEFESA CIVIL			
OBJETIVO	COORDENAR AS AÇÕES DE PROTEÇÃO E DEFESA CIVIL EM TODO O TERRITÓRIO MUNICIPAL. SUA ATUAÇÃO TEM O OBJETIVO DE REDUZIR OS RISCOS DE DESASTRES. TAMBÉM COMPREENDE AÇÕES DE PREVENÇÃO, MITIGAÇÃO, PREPARAÇÃO, RESPOSTA E RECUPERAÇÃO, E SE DÁ DE FORMA MULTISSETORIAL, COM AMPLA PARTICIPAÇÃO DA COMUNIDADE.			
RECURSO DO PROGRAMA	<b>5,000,000.00</b>			
INDICADOR	UNIDADE DE MEDIDA	ÍNDICE ATUAL	ÍNDICE PRETENDIDO	
PERCENTUAL DE ATENDIMENTO EM OCORRENCIAS	PERCENTUAL	70%	100%	
RESGATE EM AREAS DE RISCO	PERCENTUAL	70%	100%	
UNIDADE RESPONSÁVEL	FUNDO MUNICIPAL DA DEFESA CIVIL			
AÇÃO	PRODUTO	UNIDADE DE MEDIDA	REGIONALIZAÇÃO	META
COMDEC - GESTÃO DE PESSOAL E ENCARGOS	AÇÃO REALIZADA	PERCENTUAL	TODO MUNICÍPIO	100
GESTÃO DAS AÇÕES E FORTALECIMENTO DA DEFESA CIVIL	AÇÃO REALIZADA	PERCENTUAL	TODO MUNICÍPIO	100
COMDEC - GESTÃO DAS AÇÕES DE DEFESA CIVIL	AÇÃO REALIZADA	PERCENTUAL	TODO MUNICÍPIO	100



PREFEITURA MUNICIPAL DE ITABUNA

PLANO PLURIANUAL - 2022 - 2025 - ANEXO II

EIXO ESTRUTURANTE	DESENVOLVIMENTO TERRITORIAL PARTICIPATIVO E SUSTENTÁVEL
AREA TEMÁTICA	AGRICULTUA
PROGRAMA	CIDADANIA NO CAMPO: CONSTRUINDO O DESENVOLVIMENTO SUSTENTÁVEL
OBJETIVO	PROMOVER OS AGENTES LOCAIS DE DESENVOLVIMENTO COMO ARTICULADORES DAS FORÇAS PRESENTES NO MUNICÍPIO, VISANDO CONJUGAR O DESENVOLVIMENTO ECONÔMICO, A PROMOÇÃO DA CIDADANIA E A PRESERVAÇÃO DO MEIO AMBIENTE

RECURSO DO PROGRAMA	4,000,000.00
---------------------	--------------

INDICADOR	UNIDADE DE MEDIDA	ÍNDICE ATUAL	ÍNDICE PRETENDIDO
CRIAR E IMPLANTAR UM TURISMO REponsável E SUSTENTÁVEL	PERCENTUAL	0	100

UNIDADE RESPONSÁVEL	SECRETARIA DE AGRICULTURA E MEIO AMBIENTE
---------------------	-------------------------------------------

AÇÃO	PRODUTO	UNIDADE DE MEDIDA	REGIONALIZAÇÃO	META
MANUTENÇÃO DO PROGRAMA MELHORIA DA QUALIDADE DO CACAU	AÇÃO REALIZADA	PERCENTUAL	TODO MUNICÍPIO	100
PROMOÇÃO E INCENTIVO A ATIVIDADE AGROPECUÁRIA	AÇÃO REALIZADA	PERCENTUAL	TODO MUNICÍPIO	100
MANUTENÇÃO EXPANSÃO, ESTRUTURAÇÃO AGRICULTURA SOCIO PRODUTIVA	AÇÃO REALIZADA	PERCENTUAL	TODO MUNICÍPIO	100
ACORDO DE COOPERAÇÃO TÉCNICA	AÇÃO REALIZADA	PERCENTUAL	TODO MUNICÍPIO	100
ELABORAÇÃO DO CEFIR	AÇÃO REALIZADA	PERCENTUAL	TODO MUNICÍPIO	100
ASSISTÊNCIA TÉCNICA E EXTENSÃO RURAL	AÇÃO REALIZADA	PERCENTUAL	TODO MUNICÍPIO	100
ATUALIZAR E RENOVAR OS TERMOS DE PERMISSÃO DE USO DE BEM PÚBLICO	AÇÃO REALIZADA	PERCENTUAL	TODO MUNICÍPIO	100
FORMALIZAÇÃO DE CONVÊNIO	AÇÃO REALIZADA	PERCENTUAL	TODO MUNICÍPIO	100
ESTRUTURAÇÃO DO DEPARTAMENTO DE AGRICULTURA	AÇÃO REALIZADA	PERCENTUAL	TODO MUNICÍPIO	100



PREFEITURA MUNICIPAL DE ITABUNA

**PLANO PLURIANUAL - 2022 - 2025 - ANEXO II**

REESTRUTURAÇÃO E MANUTENÇÃO DA FEIRA DO PRODUTOR E DA FEIRA ORGÂNICA	AÇÃO REALIZADA	PERCENTUAL	TODO MUNICÍPIO	100
CONSELHO MUNICIPAL DE DESENVOLVIMENTO RURAL SUSTENTÁVEL - CMDRS	AÇÃO REALIZADA	PERCENTUAL	TODO MUNICÍPIO	100
IMPLEMENTAÇÃO DE FEIRAS INTINERANTES DA AGRICULTURA FAMILIAR	AÇÃO REALIZADA	PERCENTUAL	TODO MUNICÍPIO	100



PREFEITURA MUNICIPAL DE ITABUNA

**PLANO PLURIANUAL - 2022 - 2025 - ANEXO II**

EIXO ESTRUTURANTE	DESENVOLVIMENTO TERRITORIAL PARTICIPATIVO E SUSTENTÁVEL
AREA TEMÁTICA	MEIO AMBIENTE
PROGRAMA	AMBIENTE SUSTENTÁVEL
OBJETIVO	SUPRIR AS NECESSIDADES DE AQUISIÇÃO DE BENS E SERVIÇOS PARA DESENVOLVER ATRIBUIÇÕES NA ÁREA DE FISCALIZAÇÃO, LICENCIAMENTO AMBIENTAL, CRIAÇÃO E GERENCIAMENTO DE UNIDADES DE CONSERVAÇÃO

RECURSO DO PROGRAMA	<b>2,000,000.00</b>
---------------------	---------------------

INDICADOR	UNIDADE DE MEDIDA	ÍNDICE ATUAL	ÍNDICE PRETENDIDO
CRIAR E IMPLANTAR UM TURISMO REPONSÁVEL E SUSTENTÁVEL	PERCENTUAL	0	100

UNIDADE RESPONSÁVEL	SECRETARIA DE AGRICULTURA E MEIO AMBIENTE
---------------------	-------------------------------------------

AÇÃO	PRODUTO	UNIDADE DE MEDIDA	REGIONALIZAÇÃO	META
PARQUE DA CIDADE	AÇÃO REALIZADA	PERCENTUAL	TODO MUNICÍPIO	100
ESTRUTURAÇÃO DE SERVIÇOS AMBIENTAIS DA UNIDADE	AÇÃO REALIZADA	PERCENTUAL	TODO MUNICÍPIO	100
ECONOMIA CIRCULAR	AÇÃO REALIZADA	PERCENTUAL	TODO MUNICÍPIO	100
SISTEMAS, TECNOLOGIA E DIGITALIZAÇÃO	AÇÃO REALIZADA	PERCENTUAL	TODO MUNICÍPIO	100
COMAM - FMMA	AÇÃO REALIZADA	PERCENTUAL	TODO MUNICÍPIO	100
PLANO DE ARBORIZAÇÃO / RECUPERAÇÃO DE VEGETAÇÃO	AÇÃO REALIZADA	PERCENTUAL	TODO MUNICÍPIO	100
CIDADE VERDE - COLETA SELETIVA / RECICLAGEM / LOGÍSTICA REVERSA	AÇÃO REALIZADA	PERCENTUAL	TODO MUNICÍPIO	100



PREFEITURA MUNICIPAL DE ITABUNA

**PLANO PLURIANUAL - 2022 - 2025 - ANEXO II**

EIXO ESTRUTURANTE	DESENVOLVIMENTO TERRITORIAL PARTICIPATIVO E SUSTENTÁVEL
AREA TEMÁTICA	TECNOLOGIA DA INFORMAÇÃO
PROGRAMA	CIDADE CONECTADA - EXPANSÃO DA TECNOLOGIA DA INFORMAÇÃO
OBJETIVO	FACILITAR A COMUNICAÇÃO E O ALCANCE DE UM ALVO COMUM. ALÉM DE BENEFICIAR, SERVE PARA POTENCIAR OS PROCESSOS DE COMUNICAÇÃO.

RECURSO DO PROGRAMA **130,000,000.00**

INDICADOR	UNIDADE DE MEDIDA	ÍNDICE ATUAL	ÍNDICE PRETENDIDO
ACESSO AOS PROCESSOS DE TI	PERCENTUAL	50	100

UNIDADE RESPONSÁVEL SECRETARIA DE GESTÃO E INOVAÇÃO

AÇÃO	PRODUTO	UNIDADE DE MEDIDA	REGIONALIZAÇÃO	META
IMPLANTAÇÃO DA EMPRESA MUNICIPAL CIDADE TECNOLÓGICA	AÇÃO REALIZADA	PERCENTUAL	TODO MUNICÍPIO	100
GESTÃO E MODERNIZAÇÃO DOS SERVIÇOS DA TECNOLOGIA DA INFORMAÇÃO	AÇÃO REALIZADA	PERCENTUAL	TODO MUNICÍPIO	100
GESTÃO E MANUTENÇÃO DO PROGRAMA CIDADE DIGITAL E DO E-CITE	SISTEMA AMPLIADO	PERCENTUAL	TODO MUNICÍPIO	100



PREFEITURA MUNICIPAL DE ITABUNA

**PLANO PLURIANUAL - 2022 - 2025 - ANEXO II**

EIXO ESTRUTURANTE	DESENVOLVIMENTO TERRITORIAL PARTICIPATIVO E SUSTENTÁVEL
AREA TEMÁTICA	SERVIÇOS PÚBLICOS
PROGRAMA	SERVIÇOS PÚBLICOS EFICIENTES
OBJETIVO	PROPICIAR UMA MELHOR VISÃO URBANÍSTICA DO MUNICÍPIO, TORNANDO-O UM AMBIENTE SALUTAR COM QUALIDADE DE VIDA E MELHORIA DA AUTOESTIMA DOS CIDADÃOS, COM A EXECUÇÃO DE SERVIÇOS PÚBLICOS EFICIENTES E EFICAZES, TAIS COMO ILUMINAÇÃO PÚBLICA, SERVIÇO DE LIMPEZA URBANA COM COLETA SELETIVA DE RESÍDUOS SÓLIDOS, MANUTENÇÃO DE VIAS, PRAÇAS E LOGRADOUROS PÚBLICOS.

RECURSO DO PROGRAMA	<b>130,000,000.00</b>
---------------------	-----------------------

INDICADOR	UNIDADE DE MEDIDA	ÍNDICE ATUAL	ÍNDICE PRETENDIDO
PERCENTUAL DE COBERTURA DE ILUMINAÇÃO PÚBLICA	PERCENTUAL	70	100
PERCENTUAL DE COBERTURA DA LIMPEZA PÚBLICA	PERCENTUAL	80	100
PROPORÇÃO DA POPULAÇÃO RURAL ATENDIDA COM ABASTECIMENTO DE ÁGUA	PERCENTUAL	50	80
ÍNDICE DO NÚMERO DE PLANOS DE RESÍDUOS SÓLIDOS APROVADOS	UNIDADE	0	1
ÍNDICE URBANO	%	50%	100%
ÍNDICE DE GESTÃO PÚBLICA	%	50%	75%

UNIDADE RESPONSÁVEL	SECRETARIA MUNICIPAL DE INFRAESTRUTURA E URBANISMO
---------------------	----------------------------------------------------

AÇÃO	PRODUTO	UNIDADE DE MEDIDA	REGIONALIZAÇÃO	META
GESTÃO DOS SERVIÇOS DE ILUMINAÇÃO PÚBLICA	AÇÃO REALIZADA	PERCENTUAL	TODO MUNICÍPIO	100
GESTÃO E MANUTENÇÃO DOS SERVIÇOS DE LIMPEZA DE LOGRADOUROS, PRAÇAS, JARDINS	AÇÃO REALIZADA	PERCENTUAL	TODO MUNICÍPIO	100
GESTÃO E MANUTENÇÃO DA FROTA DE VEÍCULOS E MÁQUINAS DA ADMINISTRAÇÃO MUNICIPAL	AÇÃO REALIZADA	PERCENTUAL	TODO MUNICÍPIO	100



PREFEITURA MUNICIPAL DE ITABUNA

**PLANO PLURIANUAL - 2022 - 2025 - ANEXO II**

CONTRUÇÃO AMPLIAÇÃO, RESTAURAÇÃO, REQUALIFICAÇÃO, REFORMA E MANUTENÇÃO DE PRÉDIOS PÚBLICOS.	REESTRUTURAÇÃO FÍSICA DO PATRIMONIO PÚBLICO	UNID	MUNICÍPIO	1
CONTRUÇÃO AMPLIAÇÃO, RESTAURAÇÃO, REQUALIFICAÇÃO, REFORMA E MANUTENÇÃO DE VIAS, LOGRADOUROS, PARQUES, PRAÇAS E JARDINS.	REESTRUTURAÇÃO FÍSICA DO PATRIMONIO PÚBLICO	%	MUNICÍPIO	1
GESTÃO DOS SERVIÇOS DE ILUMINAÇÃO PÚBLICA	INCREMENTO DA ILUMINAÇÃO PÚBLICA	%	MUNICÍPIO	1
GESTÃO E MANUTENÇÃO DOS SERVIÇOS DE LIMPEZA DE LOGRADOUROS, PRAÇAS, JARDINS E CANAIS.	INCREMENTO DO SISTEMA DE LIMPEZA URBANA	%	MUNICÍPIO	1



PREFEITURA MUNICIPAL DE ITABUNA

**PLANO PLURIANUAL - 2022 - 2025 - ANEXO II**

EIXO ESTRUTURANTE	ENFRENTAR AS INJUSTIÇAS, COM ÊNFASE À POPULAÇÃO MAIS VULNERÁVEL
AREA TEMÁTICA	PROMOÇÃO SOCIAL E COMBATE A POBREZA
PROGRAMA	CONTROLE SOCIAL DA POLÍTICA DE ASSISTÊNCIA SOCIAL
OBJETIVO	Assegurar o funcionamento dos Conselhos de Assistência Social e realizar conferências.

RECURSO DO PROGRAMA	<b>1,000,000.00</b>
---------------------	---------------------

INDICADOR	UNIDADE DE MEDIDA	ÍNDICE ATUAL	ÍNDICE PRETENDIDO
Acompanhar e fiscalizar a execução físico-financeira dos benefícios projetos, programas e serviços socioassistenciais	Porcentagem	100%	100%
Garantir o bom funcionamento dos conselhos Municipais de Assistência Social	Porcentagem	30%	100%
Garantir capacitação para os membros dos conselhos de Assistência Social	Porcentagem	30%	100%
Manutenção dos serviços ofertados pelo Conselho Tutelar	Porcentagem	70%	100%

UNIDADE RESPONSÁVEL	FUNDO MUNICIPAL DE ASSISTÊNCIA SOCIAL
---------------------	---------------------------------------

AÇÃO	PRODUTO	UNIDADE DE MEDIDA	REGIONALIZAÇÃO	META
Gestão das ações do Controle Social	Conselhos Mantidos	Unidade	Ação Interna	100%
Reativar o Conselho Municipal da Mulher, com instalação de sede, mobiliário, equipamentos de informática e acesso a internet, material de consumo, transporte e recursos humanos adequados para uso exclusivo dos conselheiros e da equipe de desempenho das suas finalidades e atividades	conselho reativado	Unidade	Ação Interna	100%
Realizar conferências e fomentar cursos de capacitação referente a cada conselho no âmbito da política da Assistência Social, assegurando a participação efetiva dos conselheiros municipais.	Conferencias realizadas	Porcentagem	Todo território municipal	100%



PREFEITURA MUNICIPAL DE ITABUNA

**PLANO PLURIANUAL - 2022 - 2025 - ANEXO II**

EIXO ESTRUTURANTE	ENFRENTAR AS INJUSTIÇAS, COM ÊNFASE À POPULAÇÃO MAIS VULNERÁVEL
AREA TEMÁTICA	PROMOÇÃO SOCIAL E COMBATE A POBREZA
PROGRAMA	PROTEÇÃO SOCIAL ESPECIAL
OBJETIVO	AMPLIAR O ACESSO DAS FAMILIAS E INDIVIDUOS EM SITUAÇÃO DE RISCOS SOCIAIS E VIOLAÇÃO DE DIRETOS AOS SERVIÇOS DE ACOMPANHAMENTO E ATENDIMENTO ESPECIALIZADOS, ASSEGURANDO O FUNCIONAMENTO E EXPANSÃO DA REDE DE PROTEÇÃO SOCIAL ESPECIAL, BEM COMO QUALIFICAR OS SERVIÇOS OFERTADOS E INDUZIR A ESTRUTURAÇÃO DA REDE DE UNIDADES E PRESTAÇÃO DE SERVIÇOS DE MÉDIA E ALTA COMPLEXIDADE.

RECURSO DO PROGRAMA	<b>2,300,000.00</b>
---------------------	---------------------

INDICADOR	UNIDADE DE MEDIDA	ÍNDICE ATUAL	ÍNDICE PRETENDIDO
Garantir a inclusão nos serviços socioassistências de crianças e adolescentes identificados em situação de trabalho infantil no município	Porcentagem	70%	100%
Expandir e manter de equipe e ações realizadas pelo serviço de abordagem social	Porcentagem	50%	100%
Assegurar a Educação Continuada dos servidores da Proteção Social Especial do Município	Porcentagem	60%	100%
Expandir as ações de atendimento a população em situação de rua	Porcentagem	60%	100%
Garantir a redução da violência doméstica	Porcentagem	40%	100%
Garantir a prestação de serviços tipificados como responsabilidade estatal PAEFI em quantidade em qualidade correspondente às demandas territoriais	Porcentagem	60%	100%
Promoção dos direitos sexuais e direitos reprodutivos da mulher com assistência aos serviços de saúde e acesso a bens de consumo e itens de higiene	Porcentagem	0%	100%
Valorização do trabalho feminino, visando autonomia economica das mulheres	Porcentagem	0%	100%
UNIDADE RESPONSÁVEL	SECRETARIA MUNICIPAL DE PROMOÇÃO SOCIAL E COMBATE À POBREZA		



PREFEITURA MUNICIPAL DE ITABUNA

**PLANO PLURIANUAL - 2022 - 2025 - ANEXO II**

AÇÃO	PRODUTO	UNIDADE DE MEDIDA	REGIONALIZAÇÃO	META
Ampliação e manutenção da cobertura do PAEFI e atendimentos aos indivíduos e famílias em situação de ameaça ou violação de direitos	Garantira execução das ações e serviços do PAEFI	Porcentagem	Todo território municipal	100%
Manutenção de Unidades Intitucionais de alta complexidade para atendimento à pessoas em situação de vulnerabilidade social, risco e vinculos familiares rompidos	Unidades mantidas	Porcentagem	Todo território municipal	100%
Expansão e Manutenção da Unidade de abrigo para crianças e adolescentes vítimas de violência do Município respeitando o ciclo de vida	Casa de acolhimento mantida	Porcentagem	Todo território municipal	100%
Implantação e manutenção da casa de acolhimento institucional na modalidade de albergue/casa de passagem, para atendimento à população em situação de rua e/ou vulnerabilidade social	Casa de acolhimento implantada e mantida	unidade	Todo território municipal	100%
Implantação do projeto " Blitz social" junto a equipe de abordagem social da Secretaria de Promoção Social e Combate a Pobreza, inclusive em articulação com a guarda civil municipal através da patrulha municipal Maria da Penha	projeto implantado	Porcentagem	Todo território municipal	100%
Ampliação e manutenção de Unidade do CREAS	Creas ampliado e mantido	Porcentagem	Todo território municipal	100%
Apoio às intuições que desenvolvem ações socioassistenciais com crianças e adolescentes com deficiência	Instituições apoiadas	Porcentagem	Todo território municipal	100%
Fomentar parcerias com instituições que ofertam serviços para atendimento à pessoa idosa e em situação de vulnerabilidade social, risco e vinculos familiares rompidos	Parcerias fomentadas	Porcentagem	Todo território municipal	100%



PREFEITURA MUNICIPAL DE ITABUNA

**PLANO PLURIANUAL - 2022 - 2025 - ANEXO II**

Implantação e manutenção de serviços de Proteção Especial por ocasião de calamidades públicas e de emergência sanitária.	serviços implantados e mantidos	Porcentagem	Todo território municipal	100%
Viabilizar as ações, capacitações, encontros, oficinas e conferências relativas ao Programa de Erradicação do Trabalho Infantil (PETI)	Ações viabilizadas	Porcentagem	Todo território municipal	100%
Atendimento médico, psicossocial e orientação jurídica às mulheres em situação de violência física, sexual, psicológica, moral e patrimonial	Serviços assegurados	Porcentagem	Todo território municipal	100%
Atendimento médico, psicossocial às mulheres para a proteção da saúde menstrual e distribuição de bens e itens de higiene.	Serviços assegurados	Porcentagem	Todo território municipal	100%
Cursos e capacitação de servidores e profissionais que atuam na atenção primária, em planejamento reprodutivo, na perspectiva da atenção integral à saúde e dos direitos sexuais e direitos reprodutivos, considerando as especificidades de gênero, gerenciais, de raça/etnia e de orientação sexual.	Cursos realizados	Porcentagem	Ações Internas	100%
Cursos de capacitação e empregabilidade para mulheres, com o objetivo de promover a inserção no mercado formal de trabalho, incluindo cursos em áreas tradicionalmente masculinas	Cursos realizados	Porcentagem	Ações Externas	100%



PREFEITURA MUNICIPAL DE ITABUNA

**PLANO PLURIANUAL - 2022 - 2025 - ANEXO II**

EIXO ESTRUTURANTE	ENFRENTAR AS INJUSTIÇAS, COM ÊNFASE À POPULAÇÃO MAIS VULNERÁVEL
AREA TEMÁTICA	ASSISTÊNCIA SOCIAL
PROGRAMA	MUNICÍPIO SEM POBREZA E COM MENOR DESIGUALDADE SOCIAL
OBJETIVO	COMBATER A POBREZA E EXTREMA POBREZA NO MUNICÍPIO, CONTRIBUINDO PARA A REDUÇÃO DE DESIGUALDADES SOCIAIS E PROMOVER A PROTEÇÃO SOCIAL DA POPULAÇÃO EM SITUAÇÃO DE VULNERABILIDADE E RISCO SOCIAL.

RECURSO DO PROGRAMA	<b>5,000,000.00</b>
---------------------	---------------------

INDICADOR	UNIDADE DE MEDIDA	ÍNDICE ATUAL	ÍNDICE PRETENDIDO
POTENCIALIZAR OS SERVIÇOS SOCIOASSISTÊNCIAIS PRESTADOS, VISANDO EFETIVAR UMA MELHOR QUALIDADE NA POLITICA ASSISTENCIAL	PERCENTUAL	70%	100%
APOIAR E ACOMPANHAR AOS INDICADORES DO PBF PARA MELHORAMENTO DAS CONDICIONALIDADES - (SAÚDE, EDUCAÇÃO E ASSISTÊNCIA SOCIAL)	PERCENTUAL	80%	100%
APOIAR E ACOMPANHAR O CONTROLE SOCIAL	PERCENTUAL	80%	100%
MINIMIZAR OS IMPACTOS DA POBREZA NO MUNICIPIO	PERCENTUAL	70%	100%
IMPLANTAR PROGRAMAS E PROJETOS QUE GARANTAM O BEM-ESTAR FISICO, SOCIAL E MENTAL DOS TRABALHADORES DA SECRETARIA MUNICIPAL DE PROMOÇÃO SOCIAL	PERCENTUAL	80%	100%
EXPANDIR AS EQUIPES DE TRABALHADORES DA REDE DE SERVIÇOS, PROGRAMAS, BENEFÍCIOS E PROJETOS SOCIOASSISTÊNCIAIS	PERCENTUAL	80%	100%
CAPTAÇÃO DE RECURSOS E PROGRAMAS HABITACIONAIS PARA ATENDER O DÉFICIT HABITACIONAL DO MUNICIPIO	PERCENTUAL	50%	100%
FOMENTAR E GARANTIR A EXECUÇÃO DE PROJETOS SOCIAIS NOS EMPREENDIMENTOS HABITACIONAIS CONTRUIDOS	PERCENTUAL	60%	100%
PLANEJAR E ACOMPANHAR EXECUÇÃO FISICO-FINANCEIRA DOS PROJETOS E PROGRAMAS SOCIOASSISTÊNCIAIS	PERCENTUAL	100%	100%
DINAMIZAR OS PROGRAMAS VOLTADOS PARA A CAPACITAÇÃO DO CIDADÃO EM SUA FORMAÇÃO PROFISSIONAL	PERCENTUAL	20%	100%



PREFEITURA MUNICIPAL DE ITABUNA

**PLANO PLURIANUAL - 2022 - 2025 - ANEXO II**

IMPLANTAR POLÍTICA DE TI NA GESTÃO DO SUAS	PERCENTUAL	0%	100%
--------------------------------------------	------------	----	------

UNIDADE RESPONSÁVEL FUNDO MUNICIPAL DE ASSISTÊNCIA SOCIAL

AÇÃO	PRODUTO	UNIDADE DE MEDIDA	REGIONALIZAÇÃO	META
CONSTRUÇÃO E ESTRUTURAÇÃO DE ESPAÇOS FÍSICOS PARA OFERTA DOS SERVIÇOS, PROGRAMAS, BENEFÍCIOS E PROJETOS SOCIOASSISTENCIAIS.	CONSTRUÇÃO REALIZADA	PERCENTUAL	TODO TERRITÓRIO MUNICIPAL	100%
MANUTENÇÃO E EQUIPAGEM DOS ESPAÇOS PÚBLICOS ONDE FUNCIONAM O CADÚNICO E O PROGRAMA BOLSA FAMÍLIA	MANUTENÇÃO REALIZADA	PERCENTUAL	TODO TERRITÓRIO MUNICIPAL	100%
REALIZAÇÃO DE CAPACITAÇÕES PARA OS MEMBROS DOS CONSELHOS DE ASSISTÊNCIA SOCIAL	CAPACITAÇÕES REALIZADAS	PERCENTUAL	AÇÕES INTERNAS	100%
APOIAR A REALIZAÇÃO DE CONFERÊNCIAS MUNICIPAIS DAS INSTÂNCIAS DO CONTROLE SOCIAL	CONFERÊNCIAS REALIZADAS	PERCENTUAL	TODO TERRITÓRIO MUNICIPAL	100%
REALIZAÇÃO DE CAMPANHAS, AÇÕES DE DIVULGAÇÃO E ESCLARECIMENTO A POPULAÇÃO SOBRE OS DIREITOS SOCIOASSISTENCIAIS	CAMPANHAS REALIZADAS	PERCENTUAL	TODO TERRITÓRIO MUNICIPAL	100%
CURSOS DE CAPACITAÇÃO PROFISSIONAL E REALIZAÇÃO DE ENCONTROS, SEMINÁRIOS E OFICINAS PARA SERVIDORES LOTADOS NO FUNDO DE ASSISTÊNCIA SOCIAL DO MUNICÍPIO	CURSOS E ENCONTROS FORMATIVOS REALIZADOS	PERCENTUAL	AÇÕES INTERNAS	100%
IMPLANTAÇÃO E MANUTENÇÃO DA VIGILÂNCIA SOCIOASSISTENCIAL, MONITORAMENTO E GESTÃO DAS INFORMAÇÕES DO SUAS	AÇÃO REALIZADA	PERCENTUAL	AÇÃO INTERNA	100%
IMPLANTAR PROJETOS DE MELHORIAS HABITACIONAIS ATRAVÉS DE DIAGNÓSTICO SITUACIONAL DO MUNICÍPIO	PROJETOS IMPLANTADOS	PERCENTUAL	TODO TERRITÓRIO MUNICIPAL	100%



PREFEITURA MUNICIPAL DE ITABUNA

**PLANO PLURIANUAL - 2022 - 2025 - ANEXO II**

IMPLANTAR O PROGRAMA MUNICIPAL DE ENFRENTAMENTO À POBREZA	PROGRAMA IMPLANTADO	PERCENTUAL	TODO TERRITÓRIO MUNICIPAL	100%
GESTÃO DAS AÇÕES DA SECRETARIA DE ASSISTÊNCIA SOCIAL	SECRETARIA GERENCIADA	UNIDADE	SEDE	1
GESTÃO DE RECURSOS/ADM. DE PESSOAL E ENCARGOS	RECURSOS HUMANOS GERIDOS	PERCENTUAL	AÇÃO INTERNA	100%
GESTÃO DO FUNDO DA CRIANÇA E DO ADOLESCENTE	FUNDO GERIDO	UNIDADE	AÇÃO INTERNA	1
FOMENTAR PARCERIAS COM EMPRESAS PÚBLICAS E PRIVADAS, ENTIDADES DO TERCEIRO SETOR, MUNICÍPIOS, ESTADO E UNIÃO	PARCERIAS FOMENTADAS E FORTALECIDAS	PERCENTUAL	TODO TERRITÓRIO MUNICIPAL	100%
GESTÃO DOS BENEFÍCIOS SOCIOASSISTENCIAIS	GESTÃO REALIZADA	PERCENTUAL	AÇÃO INTERNA	100%
DISPONIBILIZAÇÃO E INTEGRAÇÃO ONLINE DOS SERVIÇOS, BENEFÍCIOS E PROGRAMAS DA SEMPS	INTEGRAÇÃO REALIZADA	PORCENTAGEM	AÇÃO INTERNA	100%



PREFEITURA MUNICIPAL DE ITABUNA

PLANO PLURIANUAL - 2022 - 2025 - ANEXO II

EIXO ESTRUTURANTE	RENTAR AS INJUSTIÇAS, COM ÊNFASE À POPULAÇÃO MAIS VULNERÁ
AREA TEMÁTICA	PROMOÇÃO SOCIAL E COMBATE A POBREZA
PROGRAMA	PROTEÇÃO SOCIAL BÁSICA
OBJETIVO	Garantir a inclusão de famílias em situação de vulnerabilidade social, risco e /ou direitos violados, ns políticas públicas, em todos os níveis de proteção preconizados pelo Sistema Único de Assistência Social, executando ações protetivas visando o fortalecimento dos vínculos familiares e comunitários.

RECURSO DO PROGRAMA	R\$	700.000.00
---------------------	-----	------------

INDICADOR	UNIDADE DE MEDIDA	ÍNDICE ATUAL	ÍNDICE PRETENDIDO
Realizar de ações socioeducativas	Porcentagem	70%	100%
Garantir a prestação de serviços tipificados como responsabilidade estatal PAIF em quantidade em qualidade correspondente às demandas territoriais	Porcentagem	80%	100%
Realizar diagnóstico do território de abrangência do CRAS	Porcentagem	60%	100%
Fomentar a abertura e reabertura de unidades de segurança alimentar (restaurante popular, padaria comunitária e banco de alimentos)	Porcentagem	0%	100%
Assegurar a Educação Continuada dos servidores da Proteção Social Básica do Município	Porcentagem	40%	100%
Garantir a inclusão dos beneficiários do Benefício de Prestação Continuada (BPC) no CADÚNICO	Porcentagem	60%	100%
Garantir e potencializar a gestão dos Benefícios eventuais	Porcentagem	50%	100%
Ampliar o número de CRAS no município	Porcentagem	60%	100%

UNIDADE RESPONSÁVEL	SECRETARIA MUNICIPAL DE PROMOÇÃO SOCIAL E COMBATE À POBREZA
---------------------	-------------------------------------------------------------

AÇÃO	PRODUTO	UNIDADE DE MEDIDA	REGIONALIZAÇÃO	META
------	---------	-------------------	----------------	------



PREFEITURA MUNICIPAL DE ITABUNA

**PLANO PLURIANUAL - 2022 - 2025 - ANEXO II**

Ampliação e manutenção de espaços voltado ao atendimento do Serviço de Convivência e Fortalecimento de Vínculos de acordo com as normas e orientações	Espaço de Serviço de Convivência e Fortalecimento de Vínculos ampliado e funcionando adequadamente	Porcentagem	Todo território municipal	100%
Ampliação e estruturação dos CRAS e Núcleos	Famílias melhor assistidas com ampliação dos CRAS	Porcentagem	Todo território municipal	100%
Manutenção de CRAS e Núcleos	CRAS e Núcleos mantidos	Porcentagem	Todo território municipal	100%
Manutenção do CRAS itinerante	Famílias melhor atendidas	Porcentagem	Todo território municipal	100%
Cursos de capacitação profissional e realização de encontros, seminários e oficinas para servidores lotados na Proteção Social Básica	Capacitações Realizadas	Porcentagem	Ação interna	100%
Gestão e ampliação de ações dos Benefícios Eventuais	Benefícios Eventuais mantido	Porcentagem	Ações internas	100%
Manutenção da cobertura dos benefícios na faixa etária de 0 a 18 anos do Programa BPC na Escola	BPC na escola ampliado e mantido	Porcentagem	Ação interna	100%
Implantação do Programa de apoio a gestante grapiúna	Programa implantado	Porcentagem	Todo território municipal	100%
Realização do projeto "O social nos Bairros"	Projeto realizado	Porcentagem	Todo território municipal	100%
Implantação e manutenção de serviços de Proteção Básica por ocasião de calamidades públicas e de emergência sanitária.	Serviços implantados e mantidos	Porcentagem	Todo território municipal	100%



PREFEITURA MUNICIPAL DE ITABUNA

**PLANO PLURIANUAL - 2022 - 2025 - ANEXO II**

EIXO ESTRUTURANTE	ENFRENTAR AS INJUSTIÇAS, COM ÊNFASE À POPULAÇÃO MAIS VULNERÁVEL
AREA TEMÁTICA	SAÚDE
PROGRAMA	ITABUNA SAUDÁVEL, COM MAIOR QUALIDADE DE VIDA E LONGEVIDADE
OBJETIVO	PROMOVER O CUIDADO INTEGRAL AO SER HUMANO NO CURSO DA VIDA, CONSIDERANDO A IMPLANTAÇÃO DE SERVIÇOS QUE ATENDAM ÀS NECESSIDADES DAS POLÍTICAS DE SAÚDE NO ÂMBITO DO SISTEMA ÚNICO DE SAÚDE -SUS

RECURSO DO PROGRAMA	<b>400,000,000.00</b>
---------------------	-----------------------

INDICADOR	UNIDADE DE MEDIDA	ÍNDICE ATUAL	ÍNDICE PRETENDIDO
COBERTURA VACINAL EM MENORES DE 01 ANO	PERCENTUAL	80	95%
TAXA DE INFECÇÃO DE SÍFILIS	PERCENTUAL	50	60
COBERTURA DA ATENÇÃO ESPECIALIZADA AMBULATORIAL	PERCENTUAL	50%	80%
COBERTURA DA POPULAÇÃO EM SAÚDE BUCAL	PERCENTUAL	75%	100%
PACIENTES ATENDIDOS PELO TFD	UNIDADE	23	30
NÚMERO DE UNIDADE DE ATENÇÃO BÁSICA	UNIDADE	4	4

UNIDADE RESPONSÁVEL	FUNDO MUNICIPAL DE SAÚDE
---------------------	--------------------------

AÇÃO	PRODUTO	UNIDADE DE MEDIDA	REGIONALIZAÇÃO	META
CONST AMPLIAÇÃO, REQUALIFICAÇÃO E REFORMA UNIDADES	AÇÃO REALIZADA	PERCENTUAL	SEDE E DISTRITOS	100%
ENCARGOS COM PASEP	AÇÃO REALIZADA	PERCENTUAL	SEDE E DISTRITOS	100%
GESTÃO DOS SERVIÇOS DE SAÚDE ESPECIALIZADA E AMBULATORIAL	AÇÃO REALIZADA	PERCENTUAL	SEDE E DISTRITOS	100%
AMB GESTÃO DE PESSOAL E ENCARGOS SOCIAIS AMBULATORIO	PESSOAS BENEFICIADAS	UNIDADE	TUDO MUNICÍPIO	250
RESERVA DE CONTINGÊNCIA	PESSOAS BENEFICIADAS	UNIDADE	TUDO MUNICÍPIO	15,000.00
ENFRENTAMENTO AO COVID 19	PESSOAS BENEFICIADAS	UNIDADE	TUDO MUNICÍPIO	5,000.00
MAC - CER III -CENTRO DE ESPECIALIDADES EM REABILITAÇÃO	AÇÃO REALIZADA	PERCENTUAL	SEDE E DISTRITOS	100%
AB - EXPANSÃO E MELHORIA UNIDADES SAÚDE DA ATENÇÃO BÁSICA	PESSOAS BENEFICIADAS	UNIDADE	TUDO MUNICÍPIO	5,000.00



PREFEITURA MUNICIPAL DE ITABUNA

PLANO PLURIANUAL - 2022 - 2025 - ANEXO II

AF - QUALIFICAÇÃO E ESTRUTURAÇÃO DAS UNIDADES FARMACÊUTICAS	AÇÃO REALIZADA	PERCENTUAL	SEDE E DISTRITOS	100%
ACADEMIA DA SAÚDE	AÇÃO REALIZADA	PERCENTUAL	SEDE E DISTRITOS	100%
MAC - EXPANSÃO E MELHORIA DAS UNIDADES SAÚDE	AÇÃO REALIZADA	PERCENTUAL	SEDE E DISTRITOS	100%
VISA - EXPANSÃO E MELHORIA NAS UNIDADES DE VIGILÂNCIA SANITÁRIA	PESSOAS BENEFICIADAS	UNIDADE	TODO MUNICÍPIO	1,000.00
SESAU- GESTÃO ADMINISTRATIVA DE PESSOAL E ENCARGOS	AÇÃO REALIZADA	PERCENTUAL	SEDE	100%
ACS - GESTÃO DE PESSOAL E ENCARGOS	AÇÃO REALIZADA	PERCENTUAL	SEDE	100%
PAB UBS - GESTÃO DE PESSOAL E ENCARGOS	REFORMA REALIZADA	UNIDADE	SEDE E DISTRITOS	4
PAB USF - GESTÃO DE PESSOAL E ENCARGOS	AMPLIAÇÃO REALIZADA	UNIDADE	SEDE	1
DST/AIDS - GESTÃO DE PESSOAL E ENCARGOS	AÇÃO REALIZADA	PERCENTUAL	SEDE	100%
ZOONOSES - GESTÃO DE PESSOAL E ENCARGOS	AÇÃO REALIZADA	PERCENTUAL	SEDE E DISTRITOS	100%
MAC - CEREST GESTÃO DE PESSOAL E ENCARGOS	AÇÃO REALIZADA	PERCENTUAL	SEDE E DISTRITOS	100%
MAC-SAMU - GESTÃO DE PESSOAL E ENCARGOS	EQUIPAMENTO	PERCENTUAL	SEDE E DISTRITOS	100%
MAC-AIH - GESTÃO DE PESSOAL E ENCARGOS	PESSOAS BENEFICIADAS	PERCENTUAL	SEDE E DISTRITOS	100%
SESAU - GESTÃO MANUTENÇÃO SERVIÇOS TÉCNICOS E ADMINISTRATIVO	PESSOAS BENEFICIADAS	PERCENTUAL	SEDE E DISTRITOS	100%
AB - ESTRATÉGIA SAÚDE DA FAMÍLIA-NASF	PESSOAS BENEFICIADAS	PERCENTUAL	SEDE E DISTRITOS	100%
(RAB-PMAQ-SM) - PROGRAMA DA MELHORIA DO ACESSO E DA QUALIDADE	PESSOAS BENEFICIADAS	PERCENTUAL	SEDE E DISTRITOS	100%
AB - SB - ASSISTÊNCIA ODONTOLÓGICA	PESSOAS BENEFICIADAS	PERCENTUAL	SEDE E DISTRITOS	100%
AB- GESTÃO E MANUTENÇÃO DO PROGRAMA DA ATENÇÃO BÁSICA E	PESSOAS BENEFICIADAS	PERCENTUAL	SEDE E DISTRITOS	100%
AF - GESTÃO E MANUTENÇÃO DA ASSISTÊNCIA FARMACÊUTICA BÁSICA	PESSOAS BENEFICIADAS	PERCENTUAL	SEDE E DISTRITOS	100%
CEO - CENTRO DE ESPECIALIDADES ODONTOLÓGICAS	PESSOAS BENEFICIADAS	PERCENTUAL	SEDE E DISTRITOS	100%
CEREST - VALORIZANDO A SAÚDE DO TRABALHADOR	PESSOAS BENEFICIADAS	PERCENTUAL	SEDE E DISTRITOS	100%
FAEC: FUNDO DE AÇÕES ESTRATÉGICAS E DE COMPENSAÇÃO	PESSOAS BENEFICIADAS	PERCENTUAL	SEDE E DISTRITOS	100%
MAC CAPS - ATENÇÃO PSICOSSOCIAL (REDE MENTAL, CAPS III AD)	PESSOAS BENEFICIADAS	PERCENTUAL	SEDE E DISTRITOS	100%



PREFEITURA MUNICIPAL DE ITABUNA

**PLANO PLURIANUAL - 2022 - 2025 - ANEXO II**

MAC - REDUÇÃO DA MORTALIDADE MATERNA INFANTIL (REDE CEGONHA)	PESSOAS BENEFICIADAS	PERCENTUAL	SEDE E DISTRITOS	100%
MAC GESTÃO PLENA - ASSISTÊNCIA HOSPITALAR ESPECIALIZADA	PESSOAS BENEFICIADAS	PERCENTUAL	SEDE E DISTRITOS	100%
MAC - UPA - MANUTENÇÃO DAS UNIDADES DE PRONTO ATENDIMENTO	PESSOAS BENEFICIADAS	PERCENTUAL	SEDE E DISTRITOS	100%
MAC - UPA - SERVIÇO MOVEL DE URGÊNCIA	PESSOAS BENEFICIADAS	PERCENTUAL	SEDE E DISTRITOS	100%
APOIO AOS CONSELHOS DE SAÚDE E À PARTICIPAÇÃO POPULAR	PESSOAS BENEFICIADAS	PERCENTUAL	SEDE E DISTRITOS	100%
TFD - ACESSO AO TRATAMENTO FORA DO DOMICILIO	PESSOAS BENEFICIADAS	PERCENTUAL	SEDE E DISTRITOS	100%
VISA - GERENCIAMENTO DE RISCO VISA - (FNS)	PESSOAS BENEFICIADAS	PERCENTUAL	SEDE E DISTRITOS	100%
VISA - GESTÃO E MANUTENÇÃO DA PREVENÇÃO DST/AIDS/HIV - CERPRAT	PESSOAS BENEFICIADAS	PERCENTUAL	SEDE E DISTRITOS	100%
APOIO ÀS AÇÕES DA FASI - TRANSFERÊNCIA DE RECURSOS	PESSOAS BENEFICIADAS	PERCENTUAL	SEDE E DISTRITOS	100%
MAC - GESTÃO E MANUTENÇÃO DA REDE PRÓPRIA	PESSOAS BENEFICIADAS	PERCENTUAL	SEDE E DISTRITOS	100%
AF/ASSIST FARMACÉUTICA - GESTÃO DE PESSOAL E ENCARGOS	PESSOAS BENEFICIADAS	PERCENTUAL	SEDE E DISTRITOS	100%
MAC -REGUAÇÃO CONTROLE E AVALIAÇÃO - GESTÃO DE PESSOAL E ENCARGOS	PESSOAS BENEFICIADAS	PERCENTUAL	SEDE E DISTRITOS	100%
VIGILÂNCIA E PROMOÇÃO À SAÚDE - GESTÃO DE PESSOAL E ENCARGOS	PESSOAS BENEFICIADAS	PERCENTUAL	SEDE E DISTRITOS	100%
MAC - UPA - GESTÃO PESSOAL E ENCARGOS	PESSOAS BENEFICIADAS	PERCENTUAL	SEDE E DISTRITOS	100%
MAC CAPS - GESTÃO DE PESSOAL E ENCARGOS	PESSOAS BENEFICIADAS	PERCENTUAL	SEDE E DISTRITOS	100%
PARTICIPAÇÃO NO CONSÓRCIO DA POLICLÍNICA REGIONAL	PESSOAS BENEFICIADAS	PERCENTUAL	SEDE E DISTRITOS	100%



PREFEITURA MUNICIPAL DE ITABUNA

**PLANO PLURIANUAL - 2022 - 2025 - ANEXO II**

EIXO ESTRUTURANTE	ENFRENTAR AS INJUSTIÇAS, COM ÊNFASE À POPULAÇÃO MAIS VULNERÁVEL
AREA TEMÁTICA	SAÚDE
PROGRAMA	ITABUNA SAUDÁVEL, COM MAIOR QUALIDADE DE VIDA E LONGEVIDADE
OBJETIVO	Fortalecer as Ações da Assistência e Acesso aos Serviços de Média e Alta Complexidade (MAC) Ambulatorial e Hospitalar no Município de Itabuna, no âmbito do Sistema Único de Saúde (SUS).

RECURSO DO PROGRAMA	400,000,000.00
---------------------	----------------

INDICADOR	UNIDADE DE MEDIDA	ÍNDICE ATUAL	ÍNDICE PRETENDIDO
Número de unidades de Atenção Especializada da Rede Própria com a estrutura física adequada.	Unidade	0	11
Número de unidades de Atenção Especializada da Rede Própria com materiais e equipamentos mínimos necessários.	Unidade	0	11
Número de Atendimentos Especializados de Alta Complexidade realizadas na Rede Própria - Ambulatorial e Urgência.	Unidade	4,794	8,000
Número de Atendimentos Especializados de Alta Complexidade realizadas na Rede Conveniada/ Contratada.	Unidade	58,744	70,000
Número de Atendimentos Especializados de Média Complexidade realizadas na Rede Própria Ambulatorial e Urgência.	Unidade	372.250	450,000
Número de Atendimentos Especializados de Média Complexidade realizadas na Rede Conveniada/ Contratada.	Unidade	734,807	1,000,000
Número de Leitos Hospitalares destinado à Saúde Materno e Infantil implantados.	Unidade	79	173
Número de Serviços da Rede de Saúde Mental implantados.	Unidade	3	5
Cobertura do Pré-Natal de Alto Risco.	Percentual	0.00%	50.00%
Cobertura de Regulação da Assistência Pré Hospitalar de Urgência na microrregião.	Percentual	72.72%	100.00%
Número de serviços implantados no Centro Especializado em Reabilitação para assistência nas três modalidades: física, intelectual e auditiva.	Unidade	2	3
Número de órteses, próteses e meios auxiliares de locomoção (OPM) confeccionados e dispensados no município.	Unidade	0	1,000

UNIDADE RESPONSÁVEL	FUNDO MUNICIPAL DE SAÚDE
---------------------	--------------------------

AÇÃO	PRODUTO	UNIDADE DE MEDIDA	REGIONALIZAÇÃO	META
------	---------	-------------------	----------------	------



PREFEITURA MUNICIPAL DE ITABUNA

**PLANO PLURIANUAL - 2022 - 2025 - ANEXO II**

Construção e Implantação do Hospital Municipal Materno- Infantil	Unidade Construída	Unidade	Regional	1
Contratação de Hospital Pediátrico	Unidade Contratada	Unidade	Regional	1
Implantação e Implementação da Rede de Atenção Psicossocial - CAPS, AMENT	Unidade Implementada	Percentual	Municipal	5
Reorganização da Rede de Saúde de Média e Alta Complexidade	Serviço de Saúde Organizado	Percentual	Regional	100.00%
Ampliação do Atendimento em Saúde Especializada	Atendimento Ampliado	Percentual	Regional	100.00%
Ampliação e Implementação da Atenção às Urgências	Atendimento Implementada	Percentual	Regional	100.00%
Ampliação da Regulação de Urgência na Rede Regional de Urgência	Atendimento Ampliado	Percentual	Regional	100.00%
Implantação do Centro Especializado em Reabilitação (CER) - Porte III	Unidade Construída	Unidade	Regional	1
Implantação da Oficina Ortopédica	Unidade Construída	Unidade	Regional	1
Implantação e Implementação do Pré-Natal de alto Risco	Unidade Implantada	Unidade	Regional	1
Garantir a assistência ao enfrentamento da Pandemia da COVID-19	Atendimentos realizados	Percentual	Regional	1



PREFEITURA MUNICIPAL DE ITABUNA

**PLANO PLURIANUAL - 2022 - 2025 - ANEXO II**

EIXO ESTRUTURANTE	ENFRENTAR AS INJUSTIÇAS, COM ÊNFASE À POPULAÇÃO MAIS VULNERÁVEL
AREA TEMÁTICA	SAÚDE
PROGRAMA	ITABUNA SAUDÁVEL, COM MAIOR QUALIDADE DE VIDA E LONGEVIDADE
OBJETIVO	Fortalecer a Atenção Primária à Saúde (APS) como porta de entrada prioritária e ordenadora da RAS, aumentando a oferta de serviços e de cobertura da APS, a partir da implantação de novas Equipes de Saúde da Família (eSF), da garantia de profissionais qualificados e de processo de trabalho resolutivo e humanizado.

RECURSO DO PROGRAMA	400,000,000.00
---------------------	----------------

INDICADOR	UNIDADE DE MEDIDA	ÍNDICE ATUAL	ÍNDICE PRETENDIDO
Nº de Unidades de Saúde da Família Reformada	Percentual	12%	100%
Ampliação de Cobertura da Estratégia Saúde da Família	Percentual	69.50%	95%
Atingir 95% de Cadastro populacional	Percentual	65%	100%
Informatização de rede de APS	Percentual	20%	100%
Ampliar Cobertura de Saúde Bucal	Percentual	54.14	100%
Implantar LRPD – Laboratório Regional de Prótese Dentária	UNIDADE DE MEDIDA	0	1
Promover melhorias das Estruturas Físicas das Unidades de Saúde	UNIDADE DE MEDIDA	5	33
Construção de Novas Unidades de Saúde da Família	UNIDADE DE MEDIDA	33	43
Implantação de Núcleo de Gestão do Trabalho e Educação na Saúde - (NUGTES/APS)	UNIDADE DE MEDIDA	0	1
Assistência aos ciclos de vida (criança, adolescentes, homens e mulheres)	UNIDADE DE MEDIDA	100%	100%
Unidades de saúde em funcionamento com qualidade	UNIDADE DE MEDIDA	50%	100%
Promover melhorias no alcance dos indicadores do Previn Brasil	Percentual	28.7	100
Assistência à covid na Atenção Primária à Saúde	Percentual	100%	100%

UNIDADE RESPONSÁVEL	FUNDO MUNICIPAL DE SAÚDE
---------------------	--------------------------

AÇÃO	PRODUTO	UNIDADE DE MEDIDA	REGIONALIZAÇÃO	META
------	---------	-------------------	----------------	------



PREFEITURA MUNICIPAL DE ITABUNA

**PLANO PLURIANUAL - 2022 - 2025 - ANEXO II**

Realizar a construção de Unidades de Saúde da Família	Unidade Construída	UNIDADE	MUNICIPAL	10
Realizar reformas das Unidades de Saúde da Família	Unidades reformadas	Unidade	MUNICIPAL	82%
Promover ações que potencializem a ampliação do Cadastro populacional no e-SUS- AB	População Cadastrada	Percentual	MUNICIPAL	95%
Promover a aquisição de computadores e dispositivos de informática para garantir a implantação do Prontuário Eletrônico do Cidadão - PEC nas Unidades de Saúde da Família	Unidade Informatizada	Percentual	MUNICIPAL	100%
Promover estruturação das Unidades de Saúde para implantação das equipes de Saúde bucal em 100% das unidades de Saúde da Família	Equipe de Saúde bucal implantada	Percentual	MUNICIPAL	100%
Garantir condições adequadas de trabalho para a implantação do Núcleo de Gestão do Trabalho e da Educação na Saúde	NUGTES implantado	Unidade	MUNICIPAL	1
Promover assistência a todas as pessoas com qualidade nos serviços de saúde da Atenção Primária à Saúde	Atendimentos realizados	Percentual	MUNICIPAL	100%
Garantir materiais e insumos para o bom funcionamento das Unidades de Saúde da APS.	Unidade de Saúde em Funcionamento	Unidade	MUNICIPAL	100%
Garantir recursos para a assistência aos usuários na Atenção Primária à Saúde para a COVID-19	Assistência realizada	Percentual	MUNICIPAL	100%
Implantar a Academia da Saúde como dispositivo de produção do cuidado em saúde	Academia implantada	UNIDADE	MUNICIPAL	100%



PREFEITURA MUNICIPAL DE ITABUNA

**PLANO PLURIANUAL - 2022 - 2025 - ANEXO II**

Garantir as ações de Alimentação e Nutrição com a oferta adequada de fórmulas alimentares	Atendimentos realizados	Percentual	MUNICIPAL	100%
Garantir o funcionamento adequado do Centro de Especialidades Odontológicas	Unidade em Funcionamento	Unidade	MUNICIPAL	1



PREFEITURA MUNICIPAL DE ITABUNA

**PLANO PLURIANUAL - 2022 - 2025 - ANEXO II**

EIXO ESTRUTURANTE	ENFRENTAR AS INJUSTIÇAS, COM ÊNFASE À POPULAÇÃO MAIS VULNERÁVEL
AREA TEMÁTICA	SAÚDE
PROGRAMA	ITABUNA SAUDÁVEL, COM MAIOR QUALIDADE DE VIDA E LONGEVIDADE
OBJETIVO	Gerenciar e manter a estrutura funcional da gestão da secretaria e órgãos, aprimorando o processo de modernização e operacionalização dos programas finalísticos.

RECURSO DO PROGRAMA	<b>200,000,000.00</b>
---------------------	-----------------------

INDICADOR	UNIDADE DE MEDIDA	ÍNDICE ATUAL	ÍNDICE PRETENDIDO
Manutenção da Secretaria de Saúde e todas as ações de suporte e apoio	%	100	100
Proporção de ações que facilitem o planejamento e execução das programações pactuadas	%	50	100
Proporção de ações voltadas para o controle social através do financiamento qualificado ao Conselho Municipal de Saúde - CMS e a realização de atividades vinculadas ao controle social como as Conferências de Saúde	Unidade	1	100
Proporção acesso para estágio com ou sem remuneração de estudantes , fortalecendo a interação ensino/serviço, com formação dos recursos humanos voltadas para a saúde pública	%	50	10%
Proporção de Informações e comunicação social em saúde	%	30	70
Manutenção dos serviços de divulgação	%	60	100
Número de parcerias através de Convenios/Termos/ Programas com órgãos do Governo Federal, Estadual, Municipais e Entidades sem fins lucrativos	Unidade	5	20
Número de software implantado para facilitar a análise das informações de saúde do município	Unidade	1	4



PREFEITURA MUNICIPAL DE ITABUNA

**PLANO PLURIANUAL - 2022 - 2025 - ANEXO II**

Número de procedimentos operacionais padrão implantados para descarte racional de insumos, materiais hospitalares, medicamentos e imunobiológicos	UND	1	4
Percentual de funcionários em atividade para o funcionamento adequado de todos os serviços das unidades de saúde da Secretaria Municipal de Saúde de Itabuna.	Percentual	100%	100%

UNIDADE RESPONSÁVEL FUNDO MUNICIPAL DE SAÚDE

AÇÃO	PRODUTO	UNIDADE DE MEDIDA	REGIONALIZAÇÃO	META
Garantir a manutenção do funcionamento adequado da Secretaria de Saúde e todas as ações de suporte e apoio	AÇÃO REALIZADA	Percentual	Municipal	100%
Promover ações que facilitem o planejamento e execução das programações pactuadas e o alcance satisfatório dos indicadores e de um padrão de qualidade satisfatório dos serviços ofertados à população	AÇÃO REALIZADA	percentual	Municipal	100%
Implementar ações de controle social através do financiamento qualificado ao Conselho Municipal de Saúde - CMS e a realização de atividades vinculadas ao controle social como as Conferências de Saúde	AÇÃO REALIZADA	Unidade	Municipal	100%
Promover acesso para estágio com ou sem remuneração de estudantes , fortalecendo a interação ensino/serviço, com formação dos recursos humanos voltadas para a saúde pública	AÇÃO REALIZADA	Percentual	Municipal	100%
Promover o acesso a Infomação e a comunicação social em saúde de maneira oportuna e adequada	AÇÃO REALIZADA	Percentual	Municipal	70%
Realizar a manutenção dos serviços de divulgação	AÇÃO REALIZADA	Percentual	Municipal	100%



PREFEITURA MUNICIPAL DE ITABUNA

**PLANO PLURIANUAL - 2022 - 2025 - ANEXO II**

Manter e realizar parcerias através de Convenios/Termos/ Programas com órgãos do Governo Federal, Estadual, Municipais, Entidades sem fins lucrativos e da iniciativa privada	AÇÃO REALIZADA	Unidade	Municipal	20
Implantar softwares para facilitar a análise das informações de saúde do município	AÇÃO REALIZADA	Unidade	Municipal	4
Garantir a contratação de empresa especializada para o tratamento e descarte de resíduos biológicos	AÇÃO REALIZADA	Unidade	Municipal	4
Garantir a vinculação adequada, qualificação e acompanhamento dos servidores da saúde, observando a manutenção dos direitos trabalhistas.	AÇÃO REALIZADA	Percentual	Municipal	100%
Garantir condições de trabalho satisfatórias com a oferta de ambientes adequados para o desenvolvimento do processo de trabalho.	AÇÃO REALIZADA	Percentual	Municipal	100%



PREFEITURA MUNICIPAL DE ITABUNA

**PLANO PLURIANUAL - 2022 - 2025 - ANEXO II**

EIXO ESTRUTURANTE	ENFRENTAR AS INJUSTIÇAS, COM ÊNFASE À POPULAÇÃO MAIS VULNERÁVEL
AREA TEMÁTICA	SAÚDE
PROGRAMA	ITABUNA SAUDÁVEL, COM MAIOR QUALIDADE DE VIDA E LONGEVIDADE
OBJETIVO	Estruturar a Assistência Farmacêutica Municipal, garantindo acesso oportuno à medicamentos e instituindo boas práticas na Assistência Farmacêutica

RECURSO DO PROGRAMA	<b>100,000,000.00</b>
---------------------	-----------------------

INDICADOR	UNIDADE DE MEDIDA	ÍNDICE ATUAL	ÍNDICE PRETENDIDO
Percentual de farmácias com o Sistema Hórus implantado	%	10%	100%
Extrato da conta da Assistência Farmacêutica	%	100%	100%
Publicação em diário oficial da Política Municipal de Assistência Farmacêutica	unidade	0	1
Farmácias Públicas Municipais implantadas	unidade	1	4
Relatório de Índice de suprimento dos medicamentos do Componente Básico da Assistência Farmacêutica	%	80	>=95%

UNIDADE RESPONSÁVEL	FUNDO MUNICIPAL DE SAÚDE
---------------------	--------------------------

AÇÃO	PRODUTO	UNIDADE DE MEDIDA	REGIONALIZAÇÃO	META
Garantir a execução das contrapartidas federal e municipal previstas em Portaria Ministerial	Aquisição de medicamentos	Percentual	Municipal	100%
Elaborar e publicar documento que estabeleça a Política Municipal de Assistência Farmacêutica	Documento publicado	UNIDADE	Municipal	1
Garantir a aquisição de medicamentos e insumos em tempo e quantidade oportunos.	Aquisição de insumos	Percentual	Municipal	100%
Expansão do Projeto das Farmácias Públicas Municipais	Expansão das farmácias	UNIDADE	Municipal	4
Adequar a estrutura física das farmácias das Unidades de Saúde da Rede Primária de Saúde.	Farmácias adequadas	UNIDADE	Municipal	30



PREFEITURA MUNICIPAL DE ITABUNA

**PLANO PLURIANUAL - 2022 - 2025 - ANEXO II**

Informatizar todas as farmácias da Rede Municipal de saúde com utilização do Sistema informatizado de Gestão de Assistência Farmacêutica do Ministério da Saúde - Hórus.	Farmácias informatizadas	UNIDADE	Municipal	30
--------------------------------------------------------------------------------------------------------------------------------------------------------------------------	--------------------------	---------	-----------	----



PREFEITURA MUNICIPAL DE ITABUNA

**PLANO PLURIANUAL - 2022 - 2025 - ANEXO II**

EIXO ESTRUTURANTE	ENFRENTAR AS INJUSTIÇAS, COM ÊNFASE À POPULAÇÃO MAIS VULNERÁVEL
AREA TEMÁTICA	SAÚDE
PROGRAMA	ITABUNA SAUDÁVEL, COM MAIOR QUALIDADE DE VIDA E LONGEVIDADE
OBJETIVO	Implementar as ações de Vigilância em saúde de forma articulada com os setores afins, para minimizar e/ou eliminar doenças e agravos a população, decorrente de fatores ambientais, processo de trabalho, produção e circulação de bens, produção de serviços, através de recomendações e intervenções oportunas.

RECURSO DO PROGRAMA	100,000,000.00
---------------------	----------------

INDICADOR	UNIDADE DE MEDIDA	ÍNDICE ATUAL	ÍNDICE PRETENDIDO
Taxa de cobertura vacinal contra COVID-19, nas faixas etárias preconizadas	Percentual	22.8	100
Taxa de cobertura vacinal para crianças menores que 2 anos Pentavalente 3° dose; Pneumocócica 10 valente 2° dose; Poliomielite 3° e Tríplice viral 1° dose.	Percentual	66.6	95
Número de casos de raiva humana.	Unidade	0	0
Taxa de cura de casos de tuberculose.	Percentual	43.7	85%
Número de amostras de água examinados pela Vigilância de Qualidade de Água para Consumo Humano.	Unidade	723	1282
Número de crianças < 5 anos com HIV	Unidade	1	0
Número de casas de apoio para Pessoas Vivendo com HIV/AIDS	Unidade	0	1
Índice de cadastros realizados pela Vigilância Sanitária (VISA).	Percentual	100	100
Índice de atendimento de denúncias recebidas pela VISA.	Percentual	100	100
Índice de atendimento de denúncias recebidas pelo Centro Regional de Saúde do Trabalhador (CEREST).	Percentual	100	100



PREFEITURA MUNICIPAL DE ITABUNA

**PLANO PLURIANUAL - 2022 - 2025 - ANEXO II**

UNIDADE RESPONSÁVEL	FUNDO MUNICIPAL DE SAÚDE			
AÇÃO	PRODUTO	UNIDADE DE MEDIDA	REGIONALIZAÇÃO	META
Reestruturação das ações de campo para o combate ao Aedes Aegypti	Ações reestruturadas	Percentual	Sede e distritos	100
Promover ações de imunização	Ações realizadas	Percentual	Municipal	100
Promover ações para controle da Raiva humana.	Ações	Percentual	Municipal	100
Elaborar plano de ação para controle da Tuberculose.	Realizadas.	Unidade	Municipal	1
Encaminhar regularmente para o laboratório amostras de água.	Plano Elaborado.	Percentual	Municipal	100
Promoção das ações de prevenção e tratamento das Infecções Sexualmente Transmissíveis incluindo HIV/AIDS.	Amostras examinadas.	Percentual	Itabuna e 22 municípios da área de abrangência.	1
Adquirir, adequar e estruturar imóvel para alojar pessoas com HIV/AIDS.	Ações promovidas.	Unidade	Itabuna e 22 municípios da área de abrangência.	1
Cadastrar serviços passíveis de ações em VISA.	Imóvel adequado e estruturado.	Percentual	Municipal	100
Atender denúncias recebidas pela VISA	Serviços cadastrados.	Percentual	Municipal	100
Atender denúncias recebidas pelo CEREST	Denúncias atendidas	Percentual	Municipal	100
Garantir a realização das ações em saúde do trabalhador.	Denúncias atendidas	Percentual	Municipal	100
Garantir o funcionamento do Centro de Zoonoses	Ações promovidas	Unidade	Municipal	1
Garantir condições de trabalho adequadas para a equipe da Vigilância em Saúde de modo a permitir a integralidade de suas funções como os serviços de Notificação, investigações, busca ativa e outras.	Funcionamento do serviço	Unidade	Municipal	1



PREFEITURA MUNICIPAL DE ITABUNA

**PLANO PLURIANUAL - 2022 - 2025 - ANEXO II**

Atualizar a Legislação municipal para subsidiar o trabalho adequado das equipes das Vigilâncias Sanitária e Ambiental (código de postura, Código tributário)	Funcionamento do serviço	Unidade	Municipal	2
Promover ações de controle das zoonoses incluindo o recolhimento e tratamento de animais acometidos	Documento atualizado	Percentual	Municipal	100%
Garantir ações de Educação Permanente em Saúde para os colaboradores da Vigilância em Saúde	Ações promovidas	Percentual	Municipal	100%
Garantir ações qualificadas para a Assistência e Vigilância à COVID-19	Ações promovidas	Percentual	Municipal	100%



# ANEXO III: PROGRAMAS POR EIXO ESTRUTURANTE DE GOVERNO



PREFEITURA MUNICIPAL DE ITABUNA

**PLANO PLURIANUAL - 2022 - 2025**

**ANEXO III - RESUMO POR EIXO ESTRUTURANTE**

EIXO ESTRUTURANTE	ATUAÇÃO LEGISLATIVA - REPRESENTAÇÃO E CONTROLE SOCIAL
RECURSO	<b>80,000,000.00</b>
EIXO ESTRUTURANTE	CUIDAR BEM DO DINHEIRO PÚBLICO E MODERNIZAÇÃO DA GESTÃO PÚBLICA
RECURSO	<b>259,800,000.00</b>
EIXO ESTRUTURANTE	ENFRENTAR AS INJUSTIÇAS, COM ÊNFASE À POPULAÇÃO MAIS VULNERÁVEL
RECURSO	<b>2,098,000,000.00</b>
EIXO ESTRUTURANTE	DESENVOLVIMENTO TERRITORIAL PARTICIPATIVO E SUSTENTÁVEL
RECURSO	<b>494,500,000.00</b>
<b>EIXO ESTRUTURANTE: TOTAL GERAL</b>	<b>2,932,300,000.00</b>



# ANEXO IV: RESUMO DOS PROGRAMAS DE GOVERNO



PREFEITURA MUNICIPAL DE ITABUNA

**PLANO PLURIANUAL - 2022 - 2025**

**ANEXO IV - RESUMO POR PROGRAMA**

PROGRAMA - 0001	FORTALECIMENTO DA AÇÃO LEGISLATIVA
OBJETIVO	
PROPORCIONAR A PRODUÇÃO DE NORMAS ADEQUADAS À REALIDADE POLÍTICA, SOCIAL E ECONÔMICA DA SOCIEDADE; AVALIAR A EXECUÇÃO DAS POLÍTICAS PÚBLICAS; DEFINIR AS DIRETRIZES DO PLANEJAMENTO ESTRATÉGICO DA CAMARA MUNICIPAL; DIVULGAR OS TRABALHOS REALIZADOS POR ESSA INSTITUIÇÃO E INCENTIVAR A PARTICIPAÇÃO POPULAR.	
RECURSO DO PROGRAMA	16,000,000.00
PROGRAMA - 0002	GESTÃO PESSOAL E ENCARGOS DO LEGISLATIVO
OBJETIVO	
GERIR OS RECURSOS HUMANOS DO PODER LEGISLATIVO GARANTINDO RECURSOS PARA PAGAMENTO DE SALÁRIOS E OBRIGAÇÕES PATRONAIS.	
RECURSO DO PROGRAMA	64,000,000.00
PROGRAMA 0003	CONTROLE PARA UMA GESTÃO EFICIENTE
OBJETIVO	
APOIAR OS ÓRGÃOS SETORIAIS NA GESTÃO DOS RECURSOS HUMANOS, ADMINISTRATIVOS E FINANCEIROS, OBJETIVANDO A REALIZAÇÃO DAS AÇÕES GOVERNAMENTAIS.	
RECURSO DO PROGRAMA	2,800,000.00
PROGRAMA - 0004	APOIO ADMINISTRATIVO
OBJETIVO	
APOIAR OS ÓRGÃOS SETORIAIS NA GESTÃO DOS RECURSOS HUMANOS, ADMINISTRATIVOS E FINANCEIROS, OBJETIVANDO A REALIZAÇÃO DAS AÇÕES GOVERNAMENTAIS.	
RECURSO DO PROGRAMA	200,000,000.00
PROGRAMA 0005	ITABUNA PRESENTE E FUTURO
OBJETIVO	



PREFEITURA MUNICIPAL DE ITABUNA

**PLANO PLURIANUAL - 2022 - 2025**

**ANEXO IV - RESUMO POR PROGRAMA**

- CRIAR, ELABORAR E DESENVOLVER PROJETOS E AÇÕES ESTRUTURANTES, PARA COLETA SELETIVA ATRAVÉS DA ASSOCIAÇÃO DOS CATADORES DE ITABUNA E CATADORES AVULSOS.
- CONTRATAÇÃO DE CONSULTORIA E ASSESSORIA PARA CAPTAÇÃO DE RECURSOS E ACOMPANHAMENTO DE CONVÊNIOS E CONTRATOS JUNTO AO GOVERNO FEDERAL E DO ESTADO.
- ESTRUTURAÇÃO DE PROJETOS QUE IMPACTEM A MOBILIDADE URBANA, URBANISMO, DESENVOLVIMENTO AMBIENTAL, SOCIAL E ECONÔMICA DA CIDADE DE ITABUNA.
- APOIO NA REVISÃO E ELABORAÇÃO DOS INSTRUMENTOS DE GESTÃO DO MUNICÍPIO: PLANO DE MOBILIDADE URBANA, PLANO MUNICIPAL DE DESENVOLVIMENTO URBANO, HABITAÇÃO, SANEAMENTO BÁSICO.
- MANUTENÇÃO DOS SERVIÇOS TÉCNICOS E ADMINISTRATIVOS DA SECRETARIA DE PLANEJAMENTO

RECURSO DO PROGRAMA	<b>2,000,000.00</b>
---------------------	---------------------

PROGRAMA - 0006	EFICIÊNCIA JURÍDICA E ASSISTÊNCIA JURÍDICA POPULAR
OBJETIVO	
Garantir, conforme determinação judicial de última instância, recursos para atender ao pagamento das setenças judiciais.	

RECURSO DO PROGRAMA	<b>55,000,000.00</b>
---------------------	----------------------

PROGRAMA - 0007	GESTÃO PÚBLICA EFICIENTE, RESPONSÁVEL E DE VALORIZAÇÃO DO SERVIDOR
OBJETIVO	
GERIR AS DEMANDAS DA ADMINISTRAÇÃO MUNICIPAL, COM QUALIDADE E EFICIÊNCIA DOS SEUS SERVIÇOS TÉCNICOS E ADMINISTRATIVOS, CONFORME A DISPONIBILIZAÇÃO FINANCEIRA DO MUNICÍPIO, COM A FINALIDADE DE MELHOR ATENDER AOS MUNICÍPIES, DESENVOLVENDO POLÍTICAS PÚBLICAS.	

RECURSO DO PROGRAMA	<b>2,500,000.00</b>
---------------------	---------------------

PROGRAMA 0008	CIDADE DO ESPORTE , LAZER E QUALIDADE DE VIDA PARA TODOS
OBJETIVO	



PREFEITURA MUNICIPAL DE ITABUNA

**PLANO PLURIANUAL - 2022 - 2025**

**ANEXO IV - RESUMO POR PROGRAMA**

Fomentar as políticas de esporte do Governo Municipal, dentro de um sistema integrado de desenvolvimento, desdobrado tecnicamente em suas respectivas áreas de gestão, fortalecendo a capacidade institucional e técnica de todas as áreas de atuação do esporte e lazer, potencializando esforços para a qualidade de vida através do esporte e lazer, envolvendo crianças, adolescentes, jovens atletas de alto rendimento esportivo. Estimular o esporte de participação com vistas a capacitação de agentes que atuam no esporte, apoiando inclusive as iniciativas municipais e o futebol feminino como processos de inclusão social e de um estilo de vida ativo.

RECURSO DO PROGRAMA **3,000,000.00**

PROGRAMA - 0009 VALORIZAÇÃO E UNIVERSALIZAÇÃO DA CULTURA, CIDADANIA E TURISMO

OBJETIVO

AMPLIAR E DEMOCRATIZAR O ACESSO A ARTE, CULTURA E TURISMO COM BASE NO DESENVOLVIMENTO DA ECONOMIA DOS SETORES CRIATIVOS.

RECURSO DO PROGRAMA **26,000,000.00**

PROGRAMA - 0010 EDUCAÇÃO BÁSICA DE QUALIDADE

OBJETIVO

MELHORAR A ESTRUTURA FÍSICA E OPERACIONAL DO ENSINO MUNICIPAL; VALORIZAR OS PROFISSIONAIS DO MAGISTÉRIO; PROPICIAR QUALIDADE DA GESTÃO E DO ENSINO EM TODOS OS NÍVEIS; AMPLIAR O INGRESSO E INCENTIVAR PERMANÊNCIA DOS ESTUDANTES.

RECURSO DO PROGRAMA **450,000,000.00**

PROGRAMA - 0011 CIDADANIA E DIREITOS HUMANOS PARA O INFANTO-JUVENIL

OBJETIVO

O OBEJETIVO DA FUNDAÇÃO MARIMBETA É ATENÇÃO, PROMOÇÃO E DEFESA DE DIREITOS DA CRIANÇA E DO ADOLESCENTE DE 07 A 18 ANOS INCOMPLETOS DAS CLASSES POPULARES E/OU SITUAÇÃO DE RISCO PESSOAL E SOCIAL E DE SEUS FAMILIARES, NUMA PERSPECTIVA DE IDENTIFICAÇÃO E ADEQUAÇÃO DE SUA MISSÃO COMO INSTITUIÇÃO, ATRAVÉS DE UM CONJUNTO DE AÇÕES EMINENTEMENTE SOCIOEDUCATIVAS, ONDE SE PRETENDE REALIZAR OFICINAS E/OU ATELIÊS DE CONSCIENTIZAÇÃO ECOLÓGICO-ARTÍSTICO-CULTURAIS, PRÁTICAS DESPORTIVAS E RECREATIVAS, TECNOLÓGICAS E, A PARTIR DOS 14 ANOS, ATIVIDADES DE OFÍCIO E VALORES ÉTICOS E DE CIDADANIA.

RECURSO DO PROGRAMA **13,000,000.00**



PREFEITURA MUNICIPAL DE ITABUNA

**PLANO PLURIANUAL - 2022 - 2025**

**ANEXO IV - RESUMO POR PROGRAMA**

PROGRAMA - 0012	ORDENAMENTO COM RESPONSABILIDADE
OBJETIVO	
<p>1.inserir o ambulante no mercado de trabalho formal e regulamentado, além de qualificá-lo através de cursos de aperfeiçoamento, visando credibilidade e profissionalismo ao trabalhador ambulante, inserindo-o assim, cada dia mais no contexto comercial;</p> <p>2.Qualificar os feirantes através de cursos e palestras periódicas, para contribuir de forma positiva na saúde laboral e comercial da categoria, além de fomentar a legalização gradativa dos feirantes através do MEI (microempreendedor individual) ;</p> <p>3.Trabalhar com jovens estudantes do ensino médio de forma preventiva sobre o abuso da poluição sonora, por ser este o público mais envolvido nos casos de abuso de som, levando até eles palestras e fazendo todo trabalho de prevenção para que possamos colher bons frutos nos anos seguintes após início do projeto;</p> <p>4.Com a implantação do programa Itabuna Segura, será possível buscar um diagnóstico para a redução dos índices de violência e implementar a política de proteção às vítimas, visando a promoção da justiça e da equidade social. Aquisição de EPI's, armamento, curso de formação e qualificação profissional para a Guarda Civil Municipal, construção da sede própria, viaturas, equipamentos de informática e móveis para proporcionar uma melhor qualidade na logística do desenvolvimento no exercício da função.</p>	
RECURSO DO PROGRAMA	<b>4,000,000.00</b>
PROGRAMA - 0013	DESENVOLVIMENTO ECONÔMICO COM SUSTENTABILIDADE
OBJETIVO	
<p>ELABORAR E DESENVOLVER POLÍTICAS DE DESENVOLVIMENTO ECONÔMICO SUSTENTÁVEIS ALINHADOS COM OS PROGRAMAS DE DESENVOLVIMENTO ECONÔMICO DO ESTADO E UNIÃO, COM FOCO NAS POTENCIALIDADES REGIONAIS, TENDO COMO EXEMPLO, O EMPREENDIMENTO PORTO DO SUL, BUSCANDO O CRESCIMENTO DOS SETORES INDUSTRIAL, DE COMÉRCIO, E SERVIÇOS E EM CONSONÂNCIA BUSCAR E APOIAR E OS MICROEMPREENDORES INDIVIDUAIS, TRAZENDOS-OS O LUZ DA FORMALIDADE, PARA QUE POSSAM OBTER JUNTO AS ENTIDADES DE FOMENTO AO EMPREENDEDORISMO E DE CRÉDITO, NECESSÁRIO TAMBEM FOMENTAR POLÍTICAS DE EMPREGO E RENDA POTILIZANDO AS INSTITUIÇÕES DE ENSINO SUPERIOR E TÉCNICOS DA REGIÃO, PARA INSERÇÃO DAS PESSOAS NO MERCADO DE TRABALHO, COM FOCO TAMBÉM NAS POTENCIALIDADES SETORIAIS DA REGIÃO.</p>	
RECURSO DO PROGRAMA	<b>14,000,000.00</b>
PROGRAMA 0014	ITABUNA: INFRAESTRUTURA URBANÍSTICA PARA QUALIDADE DE VIDA.
OBJETIVO	



PREFEITURA MUNICIPAL DE ITABUNA

**PLANO PLURIANUAL - 2022 - 2025**

**ANEXO IV - RESUMO POR PROGRAMA**

FOMENTAR E PROMOVER A INFRAESTRUTURA URBANA COM ORDENAMENTO, OBEDECENDO OS PLANOS MUNICIPAIS, PROPORCIONANDO MELHORIAS NA REDE DE SANEAMENTO BÁSICO, NA INFRAESTRUTURA DAS VIAS PÚBLICAS E NA QUALIFICAÇÃO DOS ESPAÇOS PÚBLICOS, NA HABITAÇÃO ATRAVÉS DOS PROGRAMAS FEDERAIS, ESTADUAIS E MUNICIPAIS.

RECURSO DO PROGRAMA	<b>140,000,000.00</b>
---------------------	-----------------------

PROGRAMA - 0015	TRANSITO INTELIGENTE - MELHORIA DA MOBILIDADE URBANA - EFICIÊNCIA NO TRÂNSITO
-----------------	-------------------------------------------------------------------------------

OBJETIVO

OTIMIZAR A GESTÃO E O CONTROLE DO TRÁFEGO A FIM DE TORNAR A MOBILIDADE MAIS EFICIENTE, COM VISTAS À DIMINUIÇÃO DO TEMPO DE VIAGENS E À REDUÇÃO NOS ÍNDICES DE ACIDENTES, ATUANDO NA GESTÃO EM TEMPO REAL DOS FLUXOS DO TRÂNSITO NA CIDADE.

RECURSO DO PROGRAMA	<b>60,000,000.00</b>
---------------------	----------------------

PROGRAMA - 0016	DEFESA CIVIL
-----------------	--------------

OBJETIVO

COORDENAR AS AÇÕES DE PROTEÇÃO E DEFESA CIVIL EM TODO O TERRITÓRIO MUNICIPAL. SUA ATUAÇÃO TEM O OBJETIVO DE REDUZIR OS RISCOS DE DESASTRES. TAMBÉM COMPREENDE AÇÕES DE PREVENÇÃO, MITIGAÇÃO, PREPARAÇÃO, RESPOSTA E RECUPERAÇÃO, E SE DÁ DE FORMA MULTISSETORIAL, COM AMPLA PARTICIPAÇÃO DA COMUNIDADE.

RECURSO DO PROGRAMA	<b>5,000,000.00</b>
---------------------	---------------------

PROGRAMA - 0017	CIDADANIA NO CAMPO:CONSTRUINDO O DESENVOLVIMENTO SUSTENTÁVEL
-----------------	--------------------------------------------------------------

OBJETIVO

PROMOVER OS AGENTES LOCAIS DE DESENVOLVIMENTO COMO ARTICULADORES DAS FORÇAS PRESENTES NO MUNICÍPIO, VISANDO CONJUGAR O DESENVOLVIMENTO ECONOMICO, A PROMOÇÃO DA CIDADANIA E A PRESERVAÇÃO DO MEIO AMBIENTE

RECURSO DO PROGRAMA	<b>4,000,000.00</b>
---------------------	---------------------

PROGRAMA - 0018	AMBIENTE SUSTENTÁVEL
-----------------	----------------------

OBJETIVO



PREFEITURA MUNICIPAL DE ITABUNA

**PLANO PLURIANUAL - 2022 - 2025**

**ANEXO IV - RESUMO POR PROGRAMA**

SUPRIR AS NECESSIDADES DE AQUISIÇÃO DE BENS E SERVIÇOS PARA DESENVOLVER ATRIBUIÇÕES NA ÁREA DE FISCALIZAÇÃO, LICENCIAMENTO AMBIENTAL, CRIAÇÃO E GERENCIAMENTO DE UNIDADES DE CONSERVAÇÃO

RECURSO DO PROGRAMA **2,000,000.00**

PROGRAMA - 0019 CIDADE CONECTADA - EXPANSÃO DA TECNOLOGIA DA INFORMAÇÃO

OBJETIVO

FACILITAR A COMUNICAÇÃO E O ALCANCE DE UM ALVO COMUM. ALÉM DE BENEFICIAR, SERVE PARA POTENCIAR OS PROCESSOS DE COMUNICAÇÃO.

RECURSO DO PROGRAMA **130,000,000.00**

PROGRAMA - 0020 SERVIÇOS PÚBLICOS EFICIENTES

OBJETIVO

PROMOVER UMA MELHOR VISÃO URBANÍSTICA DO MUNICÍPIO, TORNANDO-O UM AMBIENTE SALUTAR COM QUALIDADE DE VIDA E MELHORIA DA AUTOESTIMA DOS CIDADÃOS, COM A EXECUÇÃO DE SERVIÇOS PÚBLICOS EFICIENTES E EFICAZES, TAIS COMO ILUMINAÇÃO PÚBLICA, SERVIÇO DE LIMPEZA URBANA COM COLETA SELETIVA DE RESÍDUOS SÓLIDOS, MANUTENÇÃO DE VIAS, PRAÇAS E LOGRADOUROS PÚBLICOS.

RECURSO DO PROGRAMA **130,000,000.00**

PROGRAMA - 0021 ITABUNA SAUDÁVEL, COM MAIOR QUALIDADE DE VIDA E LONGEVIDADE

OBJETIVO

PROMOVER O CUIDADO INTEGRAL AO SER HUMANO NO CURSO DA VIDA, CONSIDERANDO A IMPLANTAÇÃO DE SERVIÇOS QUE ATENDAM ÀS NECESSIDADES DAS POLÍTICAS DE SAÚDE NO ÂMBITO DO SISTEMA ÚNICO DE SAÚDE -SUS

RECURSO DO PROGRAMA **1,600,000,000.00**

PROGRAMA - 0022 CONTROLE SOCIAL DA POLÍTICA DE ASSISTÊNCIA SOCIAL

OBJETIVO

Assegurar o funcionamento dos Conselhos de Assistência Social e realizar conferências.



PREFEITURA MUNICIPAL DE ITABUNA

**PLANO PLURIANUAL - 2022 - 2025**  
**ANEXO IV - RESUMO POR PROGRAMA**

RECURSO DO PROGRAMA	1,000,000.00
PROGRAMA - 0023	PROTEÇÃO SOCIAL ESPECIAL
OBJETIVO	AMPLIAR O ACESSO DAS FAMILIAS E INDIVIDUOS EM SITUAÇÃO DE RISCOS SOCIAIS E VIOLAÇÃO DE DIRETOS AOS SERVIÇOS DE ACOMPANHAMENTO E ATENDIMENTO ESPECIALIZADOS, ASSEGURANDO O FUNCIONAMENTO E EXPANSÃO DA REDE DE PROTEÇÃO SOCIAL ESPECIAL, BEM COMO QUALIFICAR OS SERVIÇOS OFERTADOS E INDUZIR A ESTRUTURAÇÃO DA REDE DE UNIDADES E PRESTAÇÃO DE SERVIÇOS DE MÉDIA E ALTA COMPLEXIDADE.
RECURSO DO PROGRAMA	2,300,000.00
PROGRAMA - 0024	MUNICÍPIO SEM POBREZA E COM MENOR DESIGUALDADE SOCIAL
OBJETIVO	COMBATER A POBREZA E EXTREMA POBREZA NO MUNICÍPIO, CONTRIBUINDO PARA A REDUÇÃO DE DESIGUALDADES SOCIAIS E PROMOVER A PROTEÇÃO SOCIAL DA POPULAÇÃO EM SITUAÇÃO DE VULNERABILIDADE E RISCO SOCIAL.
RECURSO DO PROGRAMA	5,000,000.00
PROGRAMA - 0025	PROTEÇÃO SOCIAL BÁSICA
OBJETIVO	Garantir a inclusão de famílias em situação de vulnerabilidade social, risco e /ou direitos violados, ns políticas públicas, em todos os níveis de proteção preconizados pelo Sistema Único de Assistência Social, executando ações protetivas visando o fortalecimento dos vinculos familiares e comunitários.
RECURSO DO PROGRAMA	700,000.00
<b>TOTAL GERAL DOS PROGRAMAS</b>	<b>2,932,300,000.00</b>



# CONCLUSÃO



## PREFEITURA MUNICIPAL DE ITABUNA

### Conclusão



A construção do Plano Plurianual 2022-2025 representou uma mobilização coletiva intensa e gratificante, resumindo neste documento um conjunto de esforços que envolveram secretários, técnicos da Prefeitura e a própria população, através do formulário disponibilizado no site oficial da prefeitura (<http://www.itabuna.ba.gov.br/>). Agora

inicia uma nova etapa, de trabalho intenso, com a execução dos programas e ações, e também, o monitoramento e a avaliação contínuos para a construção da realidade desejada.

A profunda crise econômica, estado de calamidade em decorrência da pandemia causada pelas principais variantes do SARS-CoV-2, o vírus causador da COVID-19 e os conflitos políticos que marcam o Brasil nos anos recentes condicionaram o cenário da construção do PPA. No entanto, a elaboração do plano preocupou-se com as necessidades de Itabuna, tomando sempre as restrições colocadas pela crise como elementos da realidade de curto prazo. A expectativa é que, no médio prazo, o Brasil retome o crescimento assegurando a plena normalidade institucional.

O conjunto de eixos estratégicos, programas e ações que integram o PPA 2022- 2025 da Prefeitura de Itabuna tem o principal objetivo de transformar a cidade até o final do período de vigência. Com finalidade de gerar emprego e renda e reduzindo as desigualdades que



Itabuna – PPA 2022–2025



## PREFEITURA MUNICIPAL DE ITABUNA

comprometem a qualidade de vida. Os serviços públicos como saúde, educação e assistência social, segurança serão otimizados em pró da população itabunense / grapiúna, considerando também o fortalecimento da cultura, do turismo e do lazer. A principal expectativa é colocar em prática o PPA 2022-2025 em termos relativos com a sua elaboração, ou seja, o conjunto de ações, neste plano, programadas, terá o efeito necessário para modificar a cidade traçada no planejamento em realidade.

Itabuna – PPA 2022–2025



PREFEITURA MUNICIPAL DE ITABUNA

**Referências**

SUPERINTENDÊNCIA DE ESTUDOS ECONÔMICOS E SOCIAIS DA BAHIA – SEI. Disponível em <https://www.sei.ba.gov.br/> Acesso em 16 de Agosto de 2021.

INSTITUTO ÁGUA E SANEAMENTO. Disponível em <https://www.aguaesaneamento.org.br/municipios-e-saneamento/> Acesso em 16 de Agosto de 2021.

CADERNO DE AVALIAÇÃO E MONITORAMENTO DA ATENÇÃO BÁSICA – CAMAB. Disponível em <http://www.saude.ba.gov.br/atencao-a-saude/dab/camab/> Acesso em 16 de Agosto de 2021.

USE DADOS. TRANSFORME A EDUCAÇÃO. Disponível em <https://novo.qedu.org.br/> Acesso em 16 de Agosto de 2021.

SNIS – ÁGUA E ESGOTO. Disponível em [http://appsniis.mdr.gov.br/indicadores/web/agua\\_esgoto/mapa-agua](http://appsniis.mdr.gov.br/indicadores/web/agua_esgoto/mapa-agua) Acesso em 16 de Agosto de 2021.

ANUÁRIO ESTATÍSTICO DE ITABUNA. Disponível em [http://www.itabuna.ba.gov.br/download/Anuario\\_Estatistico\\_Base\\_de\\_Dados\\_2019.pdf](http://www.itabuna.ba.gov.br/download/Anuario_Estatistico_Base_de_Dados_2019.pdf) Acesso em 16 de Agosto de 2021.

Itabuna – PPA 2022–2025