

# DSX Classe F<sub>A</sub>

## Adaptateurs paire torsadée pour le DSX-5000

### Guide d'utilisateur

Le DSX-PLA011, le DSX-CHA011 et le DSX-CHA012 sont des liaisons permanentes et des adaptateurs de canaux destinés à être utilisés avec les modules CableAnalyzer™ Fluke Networks DSX-5000. Ces adaptateurs permettent de faire des tests sur les liaisons installées utilisant du câblage et du matériel de connexion Cat 7A afin de vérifier que les liaisons sont conformes aux spécifications ISO Class F<sub>A</sub> en matière de performances. L'effet minime de l'adaptateur sur les résultats de tests permet d'obtenir des résultats dépassant les spécifications en matière de précision et de répétabilité de la norme CEI 61935-1.

Deux kits d'adaptateurs Classe F<sub>A</sub> sont proposés par Fluke Networks :

#### **Kit d'adaptateurs DSX-CHA012S**

- 2 adaptateurs de canaux DSX-CHA012 permettant de certifier les installations Nexans GG45
- Module de référence DSX






#### **Kit d'adaptateurs DSX-TERA**

- 2 adaptateurs de liaisons permanentes DSX-PLA011 permettant de certifier les installations Siemon TERA®
- 2 adaptateurs de canaux DSX-CHA011 permettant de certifier les installations Siemon TERA

#### *Remarque*

*Les adaptateurs ne sont pas compatibles avec le DSX-8000.*

# Symboles

	Avertissement ou Mise en garde : risque de détérioration ou de destruction du matériel ou du logiciel. Voir les explications dans les manuels.
	Avertissement : risque d'incendie, d'électrocution ou de dommages corporels.
	Consultez la documentation destinée à l'utilisateur.
	Ce produit est conforme aux normes de marquage de la directive DEEE. La présence de cette étiquette indique que cet appareil électrique/électronique ne doit pas être mis au rebut avec les déchets ménagers. Catégorie de EEE : Cet appareil est classé parmi les « instruments de surveillance et de contrôle » de catégorie 9 en référence aux types d'équipements mentionnés dans l'Annexe I de la directive DEEE. Ne jetez pas ce produit avec les déchets ménagers non triés. Pour retourner un produit non désiré, contactez le site Web du fabricant indiqué sur le produit ou votre distributeur ou représentant local.
	Période d'utilisation sans risques pour l'environnement (EFUP) de 40 ans aux termes de la réglementation en vigueur en Chine : administration pour le contrôle de la pollution causée par les produits d'information électronique. Cela représente la durée au terme de laquelle au moins une des substances dangereuses est susceptible de fuir, entraînant un risque potentiel pour la santé et l'environnement.

## Consignes de sécurité

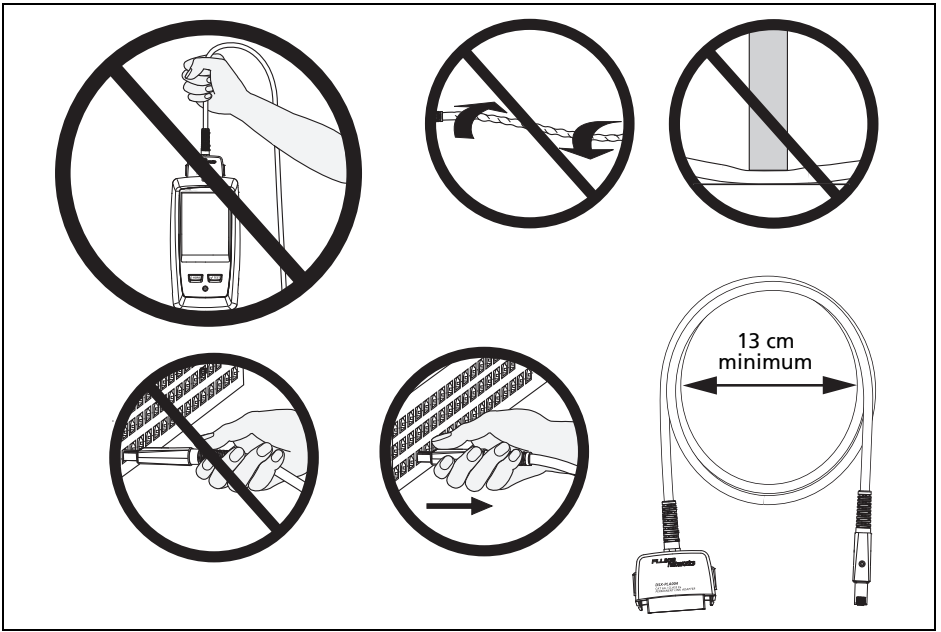
### Avertissement

Afin d'éviter tout risque d'incendie, d'électrocution ou de blessure, lire les consignes de sécurité de la documentation fournie avec les modules et les unités Versiv™ avant d'utiliser le module de test.

### Mise en garde

Pour éviter d'endommager le testeur, les adaptateurs et les câbles testés, pour prévenir toute perte de données et pour obtenir des résultats les plus précis possibles :

- Ne pas relier l'adaptateur à une ligne téléphonique, et notamment une ligne RNIS.
- Définir la référence avant d'utiliser les adaptateurs pour la première fois, et ensuite tous les trente jours environ.
- Adaptateurs de liaisons permanentes : ne pas tordre, tirer, écraser ni entortiller les câbles. Voir la Figure 1.



HFL108.EPS

**Figure 1. Consignes pour éviter d'endommager les câbles de l'adaptateur de liaison permanente**

## Définir la référence

Pour utiliser des modules CableAnalyzer DSX-5000 sur une liaison de classe F ou  $F_A$ , et avant d'utiliser des adaptateurs Class  $F_A$  pour la première fois, il faut définir la référence. Ensuite, définir la référence tous les trente jours au minimum.

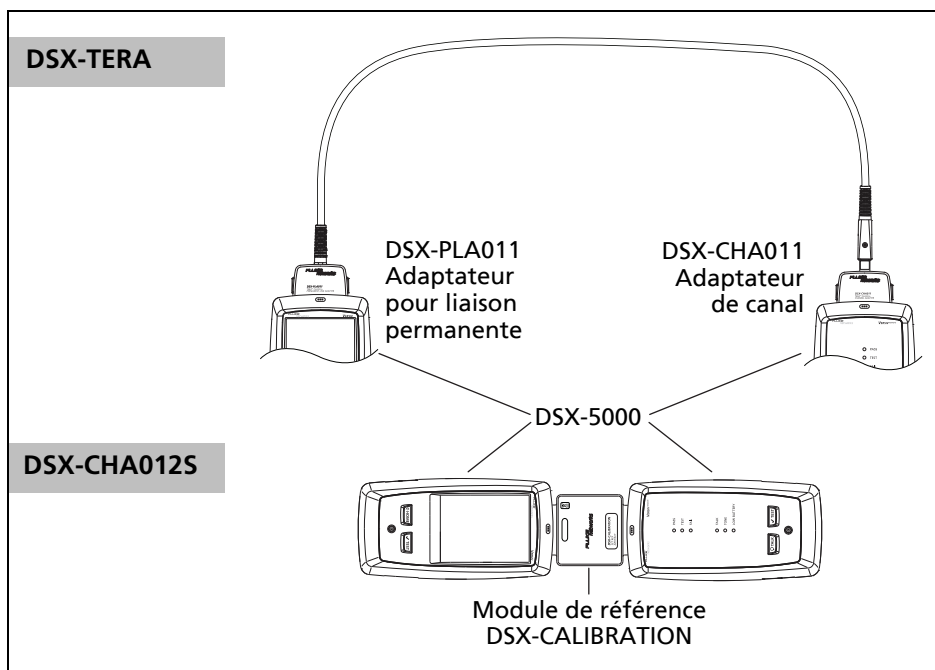
### Pour définir la référence

- 1 Effectuez les branchements représentés dans Figure 2.
- 2 Allumez le testeur et l'unité distante au moins 5 minutes avant de définir la référence.

#### Remarque

*Avant de définir la référence, vérifiez que les testeurs se trouvent à une température ambiante comprise entre 10 °C et 40 °C.*

- 3 Sur l'écran d'accueil, appuyez sur **OUTILS**, puis sur **Définir la référence**.
- 4 Sur l'écran **DEFINIR LA REFERENCE**, appuyez sur **TEST**.



HFL00.EPS

Figure 2. Branchements de référence pour les limites de tests de classe F<sub>A</sub>

## Effectuer les tests

Les figures 3 et 4 représentent des branchements typiques pour les tests sur les liaisons permanentes et les canaux. Assurez-vous de sélectionner la limite de test applicable pour la liaison. Pour de plus amples informations sur la marche à suivre pour effectuer des tests, reportez-vous à la documentation fournie avec votre testeur.

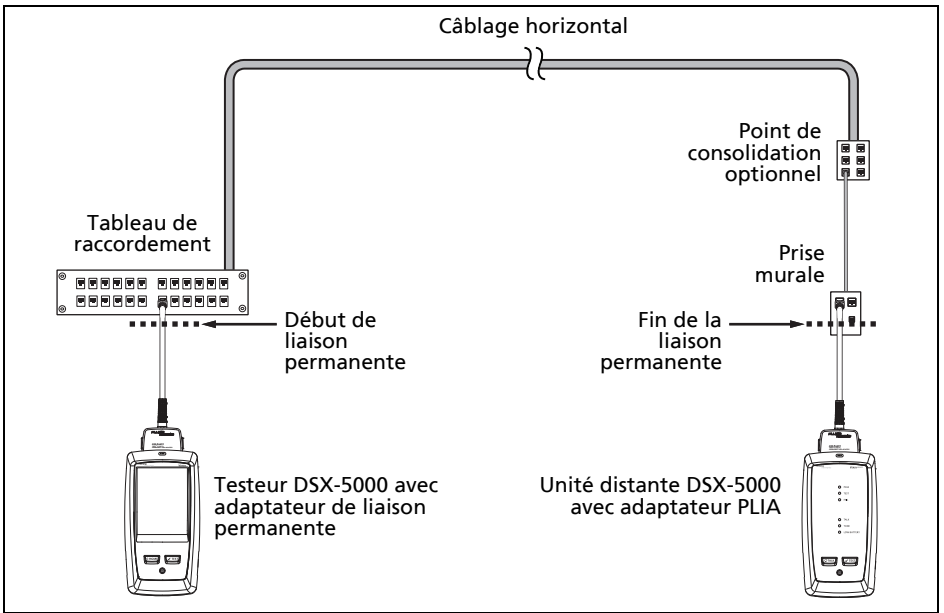
## Service et entretien

Nettoyez les adaptateurs à l'aide d'un chiffon doux et humide imbibé d'eau claire ou légèrement savonneuse. N'utilisez ni abrasifs, ni solvants, ni alcool.

Si un adaptateur ne fonctionne pas correctement, vérifiez l'état des branchements de la prise de l'adaptateur ou la prise murale. Vérifiez que l'adaptateur secteur est bien attaché au testeur. Pour les adaptateurs de liaison permanente, vérifiez l'état du câble de l'adaptateur.

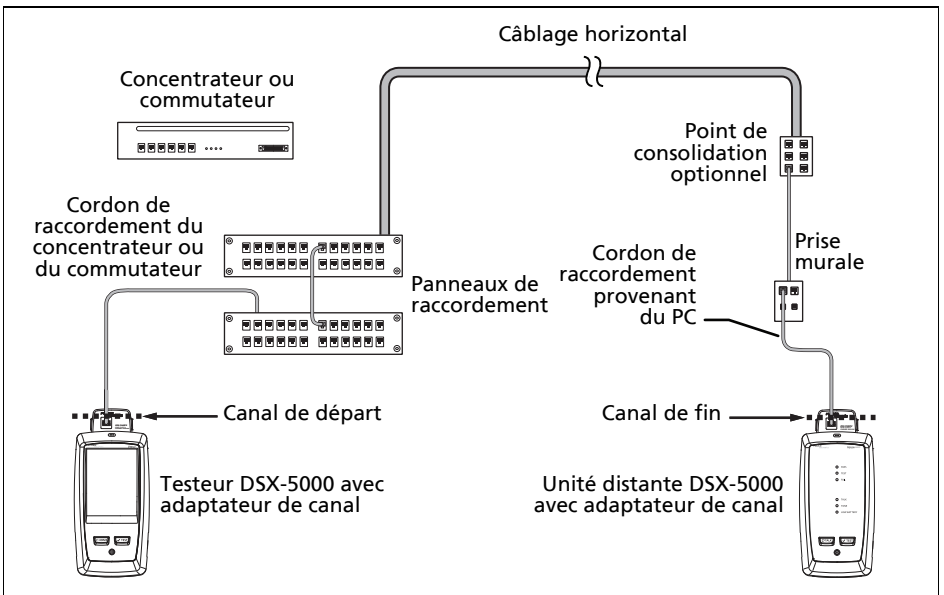
Si vous souhaitez obtenir de l'aide, contactez un représentant Fluke Networks pour plus d'informations sur les centres de service.

Maintenez le logiciel de votre testeur à jour pour bénéficier des limites de test et des fonctionnalités les plus récentes. La dernière version du logiciel est disponible sur le site Web de Fluke Networks.



HFL01.EPS

Figure 3. Branchements de liaison permanente



HFL02.EPS

Figure 4. Branchements des canaux (adaptateurs de canaux DSX-CHA012 illustré)

## Caractéristiques techniques

Les adaptateurs Classe F<sub>A</sub> sont conformes à toutes les spécifications de précision en matière de mesures pour l'équipement de test de niveau IV. Pour plus d'informations, visitez le site Web de Fluke Networks.

**Durée de vie typique des contacts des adaptateurs :** >5 000 cycles

**Dimensions (pour un adaptateur) :** 75 mm x 54 mm x 30 mm

Adaptateur de liaison permanente possède un câble d'1,5 m.

**Poids (pour un adaptateur) :** Adaptateur de canaux : 68 g

Adaptateur de liaison permanente : 332 g

## Pour contacter Fluke Networks



[www.flukenetworks.com/support](http://www.flukenetworks.com/support)



[support@flukenetworks.com](mailto:support@flukenetworks.com)



+31-(0) 40 2675 600, 1-800-283-5853, +1-425-446-5500



**Fluke Networks**

**6920 Seaway Boulevard, MS 143F**

**Everett WA 98203 USA**

Fluke Networks est présent dans plus de 50 pays. Pour plus d'informations, visitez notre site Web.

### LIMITES DE GARANTIE ET DE RESPONSABILITE

La société Fluke Networks garantit l'absence de vices de matériaux et de fabrication de ses testeurs pendant une période d'un an prenant effet à la date d'achat, sauf indication contraire dans le présent document. Les pièces, les accessoires, les réparations et les services sont garantis pour une période de 90 jours, sauf mention contraire. Les batteries Ni-Cad, Ni-MH et Li-Ion, les câbles ou autres matériels périphériques font tous partie de la liste des pièces ou des accessoires. Cette garantie ne s'applique pas aux dommages survenus suite à un accident, une négligence, une utilisation abusive, une contamination ou à des conditions anormales d'utilisation et de manipulation. Les distributeurs agréés par Fluke Networks ne sont pas autorisés à appliquer une garantie plus étendue au nom de Fluke Networks. Pour obtenir un service pendant cette période de garantie, mettez-vous en rapport avec le centre de service agréé Fluke Networks le plus proche pour recevoir les références d'autorisation de renvoi et envoyez le produit défectueux à ce centre de service accompagné d'une description du problème.

Pour obtenir une liste des revendeurs agréés, visitez [www.flukenetworks.com/wheretobuy](http://www.flukenetworks.com/wheretobuy).

LA PRESENTE GARANTIE EST LE SEUL ET EXCLUSIF RECOURS ET TIENT LIEU DE TOUTES AUTRES GARANTIES, EXPLICITES OU IMPLICITES, Y COMPRIS TOUTE GARANTIE IMPLICITE QUANT A L'APTITUDE DU PRODUIT A ETRE COMMERCIALISE OU APPLIQUE A UNE FIN OU A UN USAGE DETERMINE. FLUKE NETWORKS NE POURRA ETRE TENU RESPONSABLE D'AUCUN DOMMAGE PARTICULIER, INDIRECT, ACCIDENTEL OU CONSECUTIF, NI D'AUCUNS DEGATS OU PERTES DE DONNEES, SUR UNE BASE CONTRACTUELLE, EXTRA-CONTRACTUELLE OU AUTRE. Etant donné que certains pays ou états n'admettent pas les limitations d'une condition de garantie implicite, ou l'exclusion ou la limitation de dégâts accidentels ou consécutifs, il se peut que les limitations et les exclusions de cette garantie ne s'appliquent pas à chaque acheteur.

4/15

Fluke Networks  
PO Box 777  
Everett, WA 98206-0777  
Etats-Unis