






DSX-PLA004S/CHA004S

Adaptadores de canal/ link permanente de Cat 6A/Classe E_A

Guia do usuário

Os DSX-PLA004S/CHA004S são conjuntos de dois links permanentes ou dois adaptadores de canal para uso com módulos DSX CableAnalyzer™ da Fluke Networks. Esses adaptadores permitem testar e certificar links permanentes instalados e canais quanto às normas ANSI /TIA/EIA Cat 6A/ISO Classe E_A e verificar se os links suportam aplicações de 10 Gigabit Ethernet. O efeito mínimo do adaptador nos resultados de teste garante que os seus resultados excedam as especificações de precisão e repetibilidade apresentadas nas normas TIA-568-B, ISO 11801 e IEEE 802.3an (10GBASE-T) propostas.

Símbolos

	Aviso ou Cuidado: risco de danos ou destruição do equipamento ou do software. Veja as explicações nos manuais.
	Aviso: risco de incêndio, choque elétrico ou lesão física.
	Consulte a documentação do usuário.
	Este produto está em conformidade com os requisitos de marcação da Diretiva WEEE. A etiqueta afixada informa que não é possível descartar o produto elétrico/ eletrônico em lixo doméstico comum. Categoria do Produto: Com relação aos tipos de equipamento no Anexo I da Diretiva WEEE, esse produto é classificado como um produto de "Instrumentação de controle e monitoramento" da categoria 9. Não descarte este produto no lixo comum. Para devolver produtos indesejados, entre em contato com o site do fabricante exibido abaixo do produto, o escritório de vendas ou o distribuidor.
	Período de Uso Favorável ao Meio Ambiente (EFUP, Environment Friendly Use Period) de 40 anos pela regulamentação da China - Medida Administrativa sobre Controle de Poluição Causada por Produtos de Informação Eletrônica. Esse é o período de tempo antes que qualquer substância identificada como perigosa possa vir a vaziar, causando possíveis danos para a saúde e o meio ambiente.

⚠️ Informações de segurança

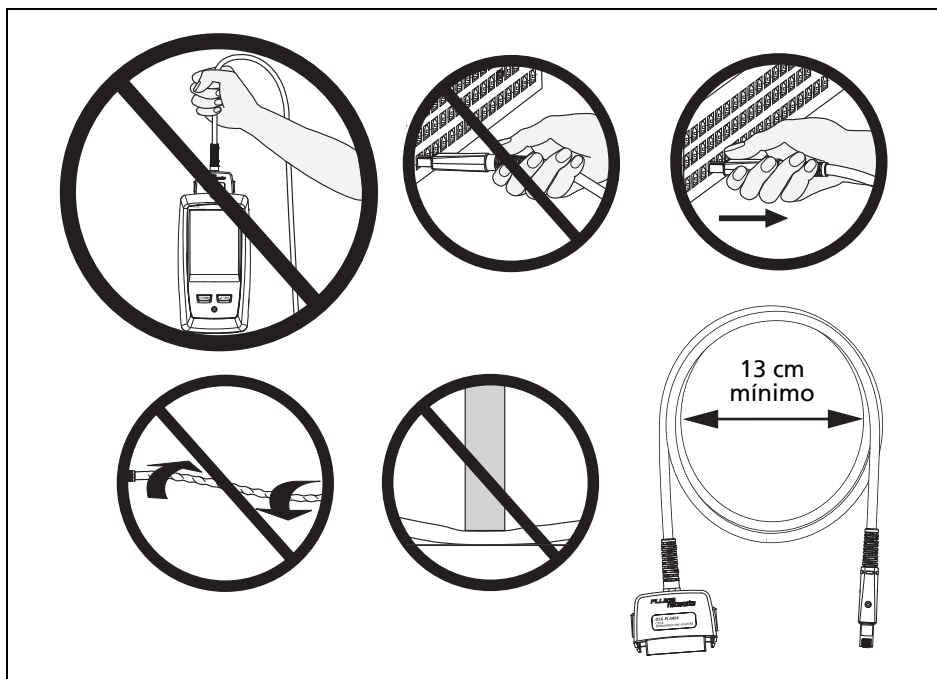
⚠️ Cuidado ⚠️

Para evitar risco de incêndio, choque elétrico ou lesão física, leia as informações de segurança contidas na documentação fornecida com os módulos CableAnalyzer e as unidades Versiv™ antes de usar o testador.

⚠️ Atenção

Para evitar danos ao testador, aos adaptadores e cabos que estão sendo testados, evitar a perda de dados e assegurar que os resultados de seus testes sejam os mais precisos possíveis:

- Não conecte os adaptadores a linhas de telefone de qualquer tipo, inclusive linhas ISDN.
- Para os adaptadores de link permanente, não torça, puxe, aperte, esmague nem faça dobras nos cabos. Veja a figura 1.



GPU108.EPS

Figura 1. Como evitar danos aos cabos do adaptador de link permanente

Como usar os adaptadores

As figuras 2 e 3 mostram conexões típicas com um link permanente e um canal. Selecione o padrão de teste que seja aplicável ao link que está sendo testado. Para obter mais informações sobre como realizar testes, consulte a documentação fornecida com o testador.

Obs.:

Para desconectar o plugue do adaptador de link permanente do painel de conexão, abra o estojo do plugue conforme mostrado na figura 1. Não é necessário pressionar no trinco para desconectar o plugue.

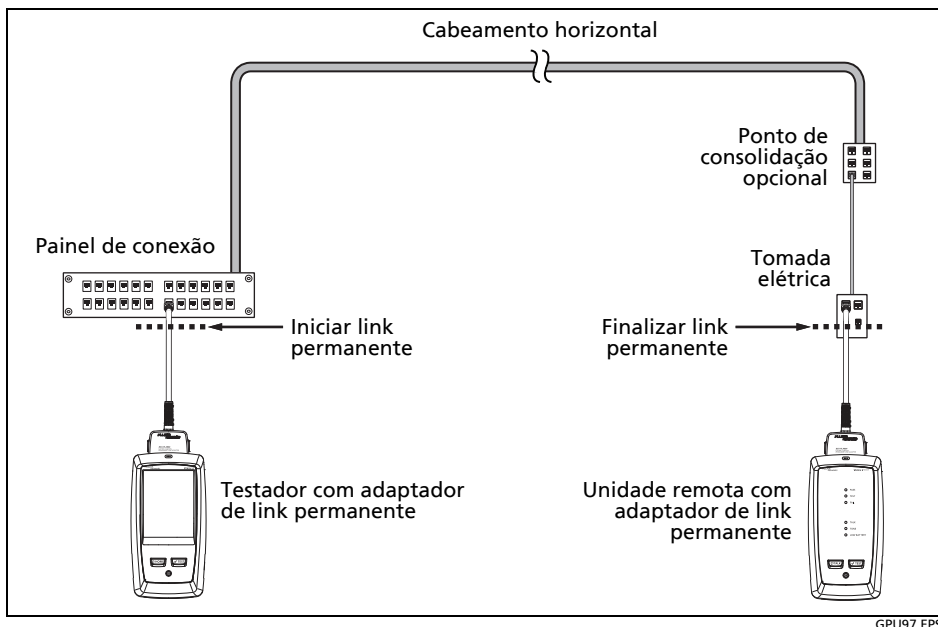
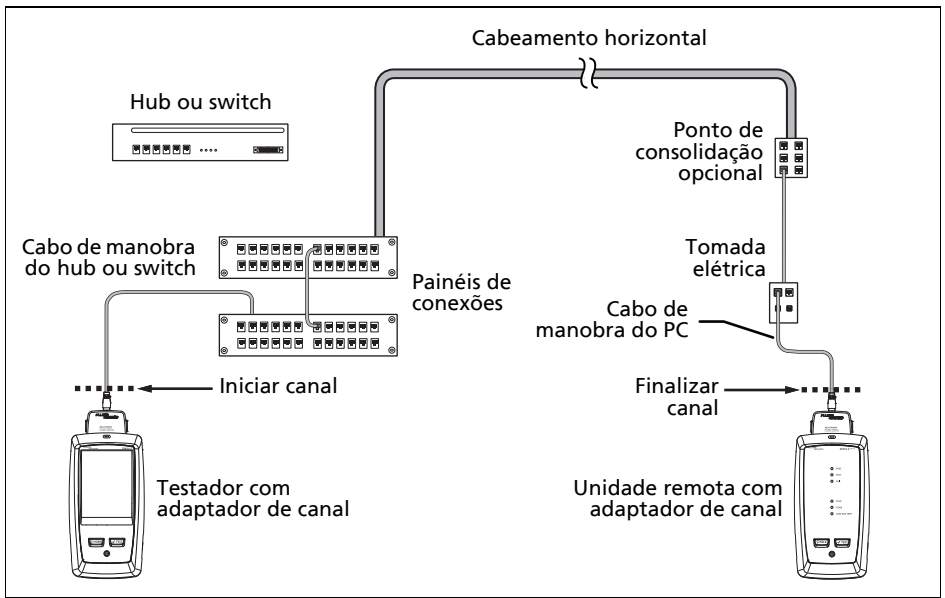


Figura 2. Conexões de link permanente



GPU96.EPS

Figura 3. Conexões de canal

Manutenção e serviço

Limpe os adaptadores com um pano macio umedecido com água ou água e sabão neutro. Não use produtos abrasivos, solventes nem álcool.

Se um adaptador não funciona corretamente, procure danos nas conexões na tomada do adaptador, no plugue ou soquete. Verifique se o adaptador está bem preso ao testador. Para os adaptadores de link permanente, procure danos nos cabos dos adaptadores.

Para serviço nos adaptadores, fale com um representante da Fluke Networks para obter mais informações sobre os centros de assistência técnica.

Para obter os limites de testes e as características mais atuais, mantenha o software do seu testador sempre atualizado. A última versão do software está disponível no site da Fluke Networks.

Pontas e travas nos adaptadores de link permanente

Substitua as pontas RJ45 nos adaptadores de link permanente quando as margens do resultado de teste começarem a se encolher ou se uma ponta apresentar danos. Você pode usar o contador Autoteste na tela de informações sobre a versão do testador para controlar o número de inserções.

A trava da tomada e a estojo também pode se desgastar com o tempo. O kit mostrado em "Peças de Reposição" fornece partes de substituição.

Peças de reposição

Descrição	Número do modelo da Fluke Networks
Jogo com 2 pontas, 2 travas, 2 parafusos, 2 estojos superiores e inferiores e 2 arruelas condutivas Adaptadores de link permanente DSX-PLA004	DSX-PLA-004-RKIT

Especificações

Os adaptadores de canal e link permanente DSX-PLA004/CHA004 atendem a todas as especificações de precisão de medição do equipamento de teste Nível IV. Para obter mais informações, visite o site da Fluke Networks.

Duração dos contatos do módulo (típica): >5.000 ciclos

Dimensões (cada adaptador): 75 mm x 54 mm x 30 mm

Adaptador de link permanente possui um cabo de 1,48 m \pm 0,1 m.

Peso (cada adaptador):

Adaptador de canal: ~68 g

Adaptador de link permanente: ~332 g

Para contatar a Fluke Networks



www.flukenetworks.com



info@flukenetworks.com



11 3759 7600, 1-800-283-5853, +1-425-446-5500



Fluke Networks
6920 Seaway Boulevard, MS 143F
Everett WA 98203 USA

A Fluke Networks opera em mais de 50 países em todo o mundo. Para obter mais informações de contato, visite nosso site.

GARANTIA LIMITADA E LIMITAÇÃO DE RESPONSABILIDADE

Os produtos mainframe da Fluke Networks não deverão apresentar nenhum defeito de material ou de mão-de-obra pelo prazo de 1 (um) ano a partir da data da compra, salvo disposição contrária neste instrumento. As peças, acessórios, consertos de produtos e outros serviços são garantidos por 90 (noventa) dias, a menos que descritos em contrário. Baterias Ni-Cad, Ni-MH e Lítio-íon, cabos e outros periféricos são considerados peças ou acessórios. Esta garantia não cobre danos decorrentes de acidentes, negligência, uso inadequado, alteração, contaminação ou condições anormais de uso ou manuseio. Nossos revendedores não estão autorizados a conceder nenhuma outra garantia em nome da Fluke Networks. Para obter assistência técnica durante o prazo da garantia, entre em contato com o centro de assistência técnica autorizado Fluke Networks mais próximo e peça informações sobre autorização de devolução. Depois de fazer isso, remeta o produto defeituoso ao referido Centro de Assistência Técnica, com uma descrição do problema.

Para ver uma lista de revendedores autorizados, acesse www.flukenetworks.com/wheretobuy.

ESTA GARANTIA É O ÚNICO RECURSO DO COMPRADOR. NÃO É CONCEDIDA NENHUMA OUTRA GARANTIA, EXPRESSA OU IMPLÍCITA, TAL COMO GARANTIA DE ADEQUAÇÃO DO PRODUTO PARA UM DETERMINADO FIM. A FLUKE NETWORKS NÃO SE RESPONSABILIZA POR NENHUM DANO OU PERDA, ESPECIAL, INDIRETA, INCIDENTAL OU CONSEQÜENTE, QUE POSSA OCORRER POR QUALQUER MOTIVO OU QUE SEJA DECORRENTE DE QUALQUER CAUSA OU TEORIA JURÍDICA. Como alguns estados ou países não permitem a exclusão ou a limitação de garantias implícitas, nem de danos incidentais ou conseqüentes, esta limitação de responsabilidade pode não se aplicar no caso específico do comprador.

4/15

Fluke Networks
PO Box 777
Everett, WA 98206-0777
EUA