






DSX-PLA004S/CHA004S

Adaptadores de enlace permanente/Canal de Cat 6A/Clase E_A

Guía de uso

Los DSX-PLA004S/CHA004S son conjuntos de dos enlaces permanentes o dos adaptadores de canal para utilizar con módulos Fluke Networks CableAnalyzer™ DSX. Estos adaptadores permiten probar y certificar enlaces permanentes y canales instalados en relación a su cumplimiento con los estándares ANSI/TIA/EIA Cat 6A/ISO Clase E_A y verificar que los vínculos soporten aplicaciones 10 Gigabit Ethernet. El efecto mínimo del adaptador en los resultados de la prueba asegura que sus resultados superen las especificaciones de precisión y repetibilidad propuestas en las normativas TIA-568-B, ISO 11801, e IEEE 802.3an (10GBASE-T).

Símbolos

	Advertencia o precaución: Riesgo de daños o destrucción del equipo o software. Consulte las explicaciones en los manuales.
	Advertencia: peligro de incendio, descargas eléctricas o lesiones personales.
	Consulte la documentación del usuario.
	Este producto cumple la Directiva WEEE sobre requisitos de marcado. La etiqueta que lleva pegada indica que no debe desechar este producto eléctrico o electrónico con los residuos domésticos. Categoría del producto: Según los tipos de equipo del anexo I de la Directiva WEEE, este producto está clasificado como producto de categoría 9 "Instrumentación de supervisión y control". No se deshaga de este producto mediante los servicios municipales de recogida de basura no clasificada. Para devolver productos no deseables, póngase en contacto con el sitio web del fabricante según se muestre en el producto o con la oficina de ventas local o con el distribuidor.
	Un período de uso respetuoso con el medioambiente (EFUP, por su sigla en inglés) de 40 años según los reglamentos de China: medida administrativa para el control de la contaminación causada por productos electrónicos de información. Este es el período antes de que sea posible que se filtre cualquiera de las sustancias identificadas como peligrosas, lo que provocaría perjuicios para la salud y el medioambiente.

⚠ Información de seguridad

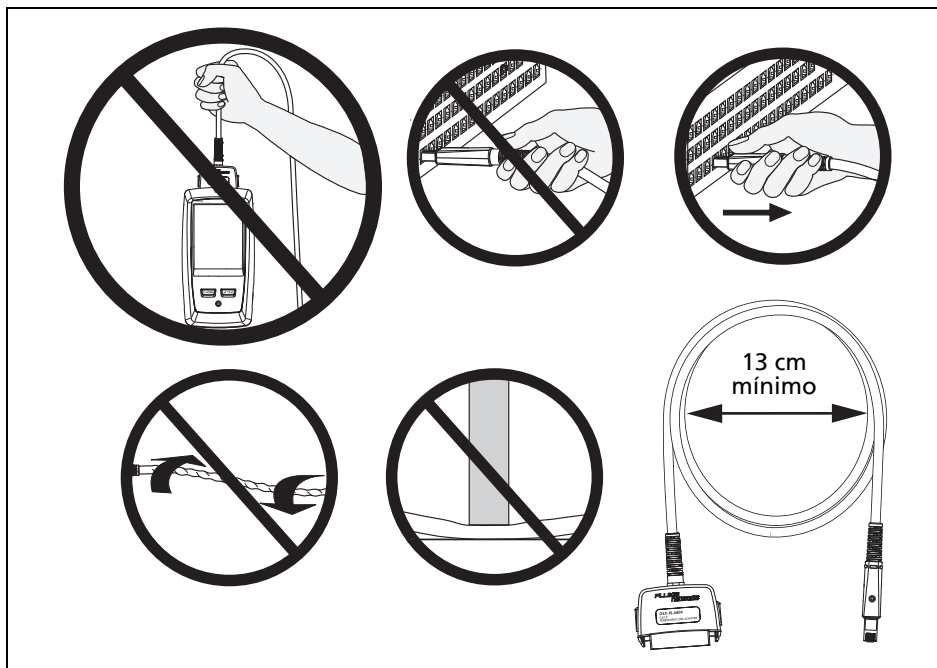
⚠ Advertencia ⚠

Para evitar un posible incendio, descargas eléctricas o lesiones personales, lea la información de seguridad de la documentación suministrada con los módulos CableAnalyzer y las unidades Versiv™ antes de utilizar el probador.

⚠ Precaución

Para evitar daños en el probador, adaptadores, cables bajo prueba y para evitar tanto la pérdida de datos como para asegurarse de que sus resultados de la prueba sean lo más precisos posibles:

- No conecte los adaptadores a líneas telefónicas de cualquier tipo, incluyendo las líneas RDSI.
- Para adaptadores de enlace permanente, tenga cuidado de no torcer, tirar, apretar, triturar o hacer dobleces en los cables. Consulte la figura 1.



GPU108.EPS

Figura 1. Cómo evitar daños a los cables del adaptador de enlace permanente

Cómo usar los adaptadores

Las figuras 2 y 3 muestran las conexiones típicas a un enlace permanente y canal. Asegúrese de seleccionar el estándar de prueba que corresponda al enlace que probará. Para obtener más información acerca de cómo hacer pruebas, consulte la documentación suministrada con el probador.

Nota

Para desconectar el enchufe del adaptador de enlace permanente desde un panel de conexión, tire desde la carcasa del enchufe, como se muestra en figura 1. No es necesario presionar la lengüeta para desconectar el enchufe.

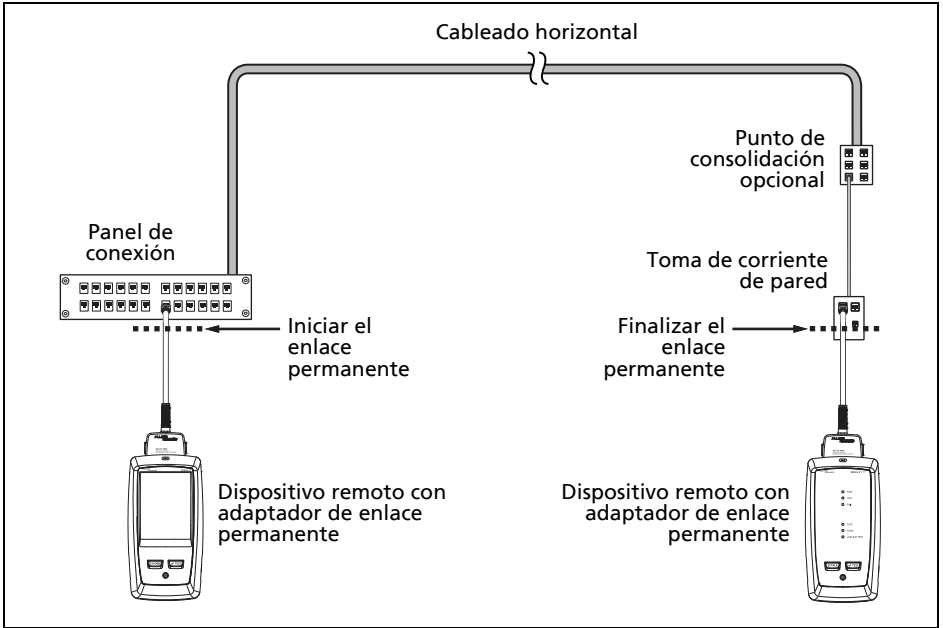
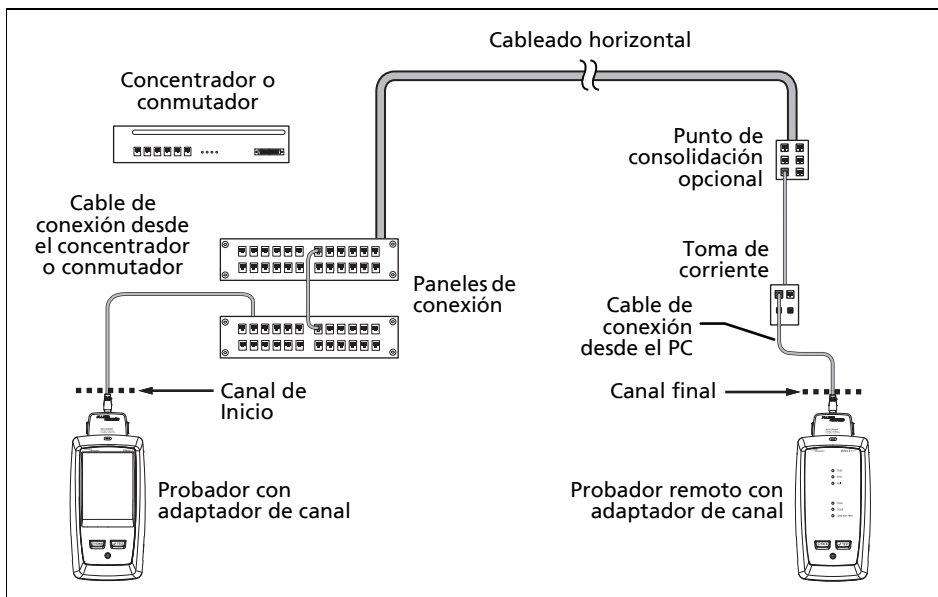


Figura 2. Conexiones de enlace permanente



GPU96.EPS

Figura 3. Conexiones de canal

Mantenimiento y servicio

Limpie los adaptadores con un paño suave humedecido en agua o en agua con un detergente suave. No utilice abrasivos, solventes o alcohol.

Si un adaptador no funciona correctamente, busque daños en las conexiones de la entrada del adaptador, enchufe, o el socket. Asegúrese de que el adaptador está fijado con firmeza al probador. Para adaptadores de enlace permanente, busque daños en el cable del adaptador.

En el servicio de los adaptadores, hable con un representante de Fluke Networks para obtener información sobre los centros de servicio.

Para conocer los límites y características de prueba más actuales, mantenga actualizado el software de su probador. La última versión del software está disponible en el sitio web de Fluke Networks.

Puntas y pestillos de los adaptadores de enlace permanente

Reemplace las puntas RJ45 en los adaptadores de enlace permanente cuando los márgenes de los resultados de las pruebas comiencen a reducirse o si la punta presenta daños. Puede utilizar el contador de autoverificación en la pantalla de información sobre la versión del probador para monitorear el número de inserciones.

El pestillo e carcasa del enchufe también puede desgastarse con el tiempo. El kit que se muestra en "Piezas de repuesto" proporciona piezas de repuesto.

Piezas de repuesto

Descripción	Número del modelo de Fluke Networks
Conjunto de 2 puntas, 2 pestillos, 2 tornillos, 2 carcasas y 2 arandelas conductoras para Adaptadores de enlace permanente DSX-PLA004	DSX-PLA-004-RKIT

Especificaciones

Los adaptadores de canal y enlace permanente DSX-PLA004/CHA004 cumplen con todas las especificaciones de precisión de medición para equipos de prueba Nivel IV. Para obtener más información, visite el sitio web de Fluke Networks.

Vida de los contactos del módulo (típica): >5.000 ciclos

Dimensiones (cada adaptador): 75 mm x 54 mm x 30 mm

El adaptador de enlace permanente tiene un cable de 1,48 m \pm 0,1 m.

Peso (cada adaptador):

Adaptador de canal: ~68 g

Adaptador de enlace permanente: ~332 g

Comuníquese con Fluke Networks



www.flukenetworks.com



info@flukenetworks.com



1-800-283-5853, +1-425-446-5500



Fluke Networks
6920 Seaway Boulevard, MS 143F
Everett WA 98203 USA

Fluke Networks opera en más de 50 países del mundo. Para obtener más información de contacto, visite nuestro sitio web.

GARANTÍA LIMITADA Y LIMITACIÓN DE RESPONSABILIDAD

Los productos para unidad principal de Fluke Networks estarán libres de defectos en los materiales y en la mano de obra durante un año a partir de la fecha de adquisición, a menos que se indique lo contrario. Los repuestos, accesorios, reparaciones del producto y servicios están garantizados por 90 días, a menos que se especifique lo contrario. Las baterías de Ni-Cad, Ni-MH y Li-Ion, los cables y otros periféricos se consideran piezas o accesorios. Esta garantía no incluye daños por accidente, negligencia, mala utilización, modificación, contaminación o condiciones anómalas de funcionamiento o manipulación. Los revendedores no están autorizados para otorgar ninguna otra garantía en nombre de Fluke Networks. Para obtener servicio técnico durante el periodo de garantía, póngase en contacto con el centro de servicio autorizado por Fluke Networks más cercano para obtener la información de autorización de devolución, después envíe el producto a dicho centro de servicio junto con una descripción del problema.

Para obtener una lista de revendedores autorizados, visite www.flukenetworks.com/wheretobuy.

ESTA GARANTÍA ES SU ÚNICO RECURSO. NO SE CONCEDE NINGUNA OTRA GARANTÍA, EXPRESA O IMPLÍCITA, TAL COMO DE IDONEIDAD PARA UN PROPÓSITO DETERMINADO. FLUKE NETWORKS NO SE RESPONSABILIZA POR PÉRDIDAS NI DAÑOS ESPECIALES, INDIRECTOS, IMPREVISTOS O CONTINGENTES, QUE SURJAN DE CUALQUIER CAUSA O TEORÍA. Dado que algunos países o estados no permiten la exclusión o limitación de una garantía implícita, ni de daños imprevistos o contingentes, las limitaciones de esta garantía pueden no ser de aplicación a todos los compradores.

4/15

Fluke Networks
PO Box 777
Everett, WA 98206-0777
EE.UU.