

# DSX-PLA004S/CHA004S

## Cat 6A/Class E<sub>A</sub> Permanent Link/Kanaladapter

### Bedienungsanleitung

Bei den DSX-PLA004S/CHA004S handelt es sich um Sets von zwei Permanent Link- oder zwei Kanaladaptern für die Verwendung mit Fluke Networks DSX CableAnalyzer™ Modulen. Mit diesen Adaptern können Sie installierte Permanent Links und Kanäle nach ANSI/TIA/EIA Cat 6A/ISO Class E<sub>A</sub>-Standards verifizieren und sicherstellen, dass die Links 10 Gigabit Ethernet Anwendungen unterstützen. Da der Adapter auf Testergebnisse nur eine minimale Auswirkung hat, ist gewährleistet, dass Ihre Ergebnisse die technischen Daten hinsichtlich Zuverlässigkeit und Wiederholgenauigkeit gemäß den vorgeschlagenen TIA-568-B, ISO 11801 und IEEE 802.3an (10GBASE-T) Standards übertreffen.

## Symbole

	Warnung: Brand-, Stromschlag- oder Verletzungsgefahr.
	Warnung oder Vorsicht: Gefahr der Beschädigung oder Zerstörung der Geräte und Software. Siehe Erklärungen in den Handbüchern.
	Konsultieren Sie die Benutzerdokumentation.
	Dieses Gerät entspricht den Kennzeichnungsvorschriften der WEEE-Richtlinie. Das angebrachte Etikett weist darauf hin, dass dieses elektrische/elektronische Produkt nicht in Hausmüll entsorgt werden darf. Produktkategorie: In Bezug auf die Gerätetypen in Anhang I der WEEE-Richtlinie ist dieses Produkt als Produkt der Kategorie 9, „Überwachungs- und Kontrollinstrument“, klassifiziert. Dieses Gerät nicht mit dem Hausmüll entsorgen. Um ausgediente Produkte zurückzugeben, besuchen Sie die auf dem Produkt angegebene Website des Herstellers, Ihre Vertriebsniederlassung vor Ort oder Ihren Händler.
	40 Jahre EFUP (Environment Friendly Use Period) gemäß chinesischer Richtlinien – Administrative Measure on the Control of Pollution Caused by Electronic Information Products (Verwaltungsmaßnahmen zur Kontrolle der Verschmutzung durch elektronische Produkte). Dies entspricht dem Zeitraum, bevor die Wahrscheinlichkeit besteht, dass einer der ermittelten gefährlichen Stoffe ausläuft und so eine Gefahr für Gesundheit und Umwelt darstellen kann.

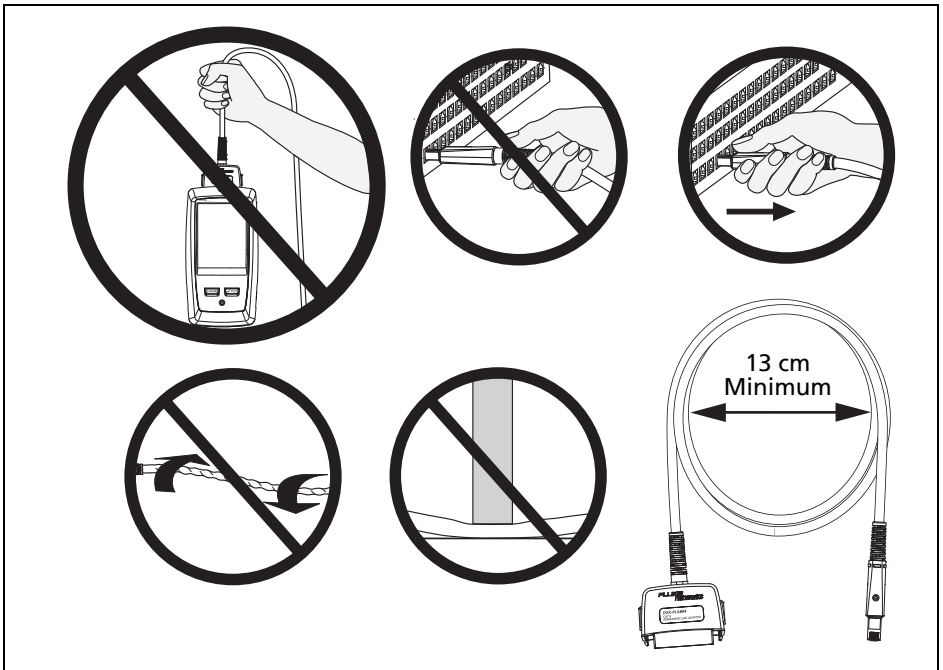
## ⚠ Warnung ⚡

Zur Vermeidung von Feuer, Stromschlägen oder Verletzungen von Personen lesen Sie die Sicherheitshinweise in der Dokumentation, die im Lieferumfang der CableAnalyzer Module und der Versiv™-Einheiten enthalten ist, bevor Sie den Tester verwenden.

## ⚠ Vorsicht

Um Schäden an den Testern, Adaptern und getesteten Kabeln zu vermeiden, ebenso wie Datenverluste, und um möglichst genaue Testergebnisse zu erzielen:

- Die Adapter nicht an Telefonleitungen, einschließlich ISDN, anschließen.
- Die Kabel der Permanent Link-Adapter nicht verdrehen, daran ziehen, kneifen, zerdrücken oder knicken. Siehe Abbildung 1.



GPU108.EPS

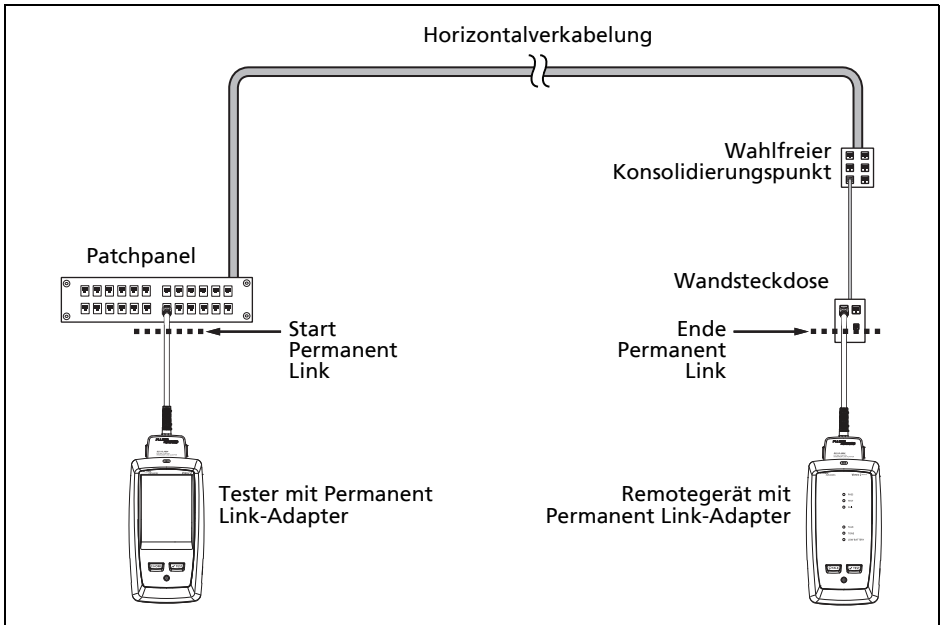
Abbildung 1. So vermeiden Sie Schäden an Permanent Link-Adapterkabeln

# Verwenden der Adapter

Abbildungen 2 und 3 zeigen typische Anschlussmöglichkeiten für einen permanenten Link und einen Kanal. Stellen Sie sicher, dass der Prüfstandard ausgewählt ist, der dem zu prüfenden Link entspricht. Weitere Anleitungen zum Ausführen von Tests finden Sie in der mit Ihrem Tester gelieferten Dokumentation.

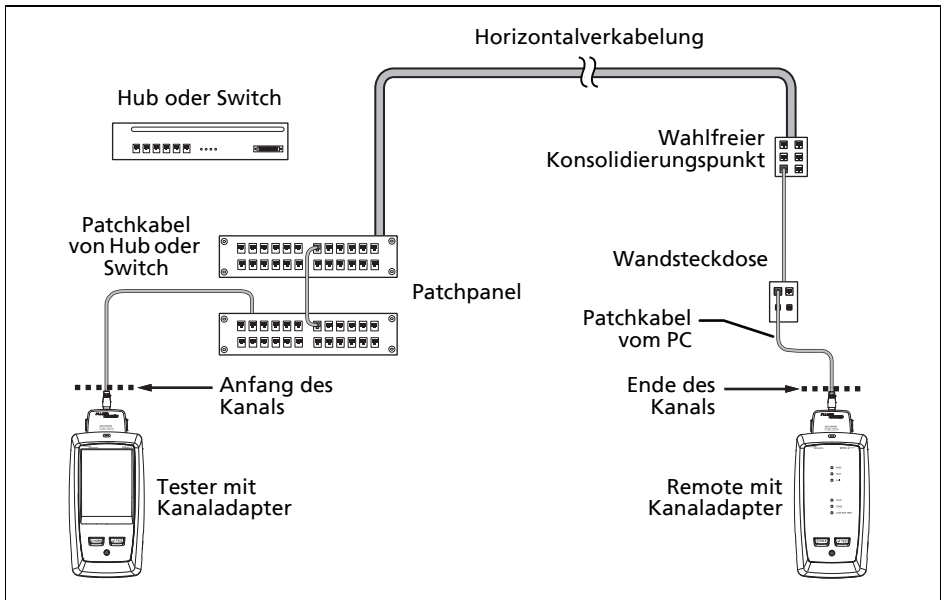
## Hinweis

Um den Stecker des Permanent Link-Adapter von einem Patchpanel abzuziehen, ziehen Sie am Steckergehäuse wie in Abbildung 1 dargestellt. Es ist nicht nötig, auf die Verriegelung zu drücken, um den Stecker zu trennen.



GPU97.EPS

Abbildung 2. Permanent Link-Verbindungen



GPU96.EPS

Abbildung 3. Kanalverbindungen

## Wartung und Service

Die Adapter mit einem weichen, mit Wasser angefeuchteten Tuch reinigen. Bei Bedarf eine milde Seife verwenden. Keine Scheuermittel, Lösungsmittel oder alkoholischen Substanzen verwenden.

Falls ein Adapter nicht richtig funktioniert, schauen Sie nach Schäden an den Verbindungen in der Adapterbuchse, dem Stecker oder Sockel. Stellen Sie sicher, dass der Adapter fest mit dem Tester verbunden ist. Sehen Sie bei Permanent Link-Adaptoren nach Schäden an den Adapterkabeln.

Bezüglich Adapterwartung sprechen Sie mit einem Fluke Networks Vertreter, um Informationen über Service Center zu erhalten.

Für die aktuellsten Testparameter und Funktionen halten Sie die Tester-Software auf dem neuesten Stand. Die neueste Softwareversion kann von der Fluke Networks-Website heruntergeladen werden.

## Testspitzen und Verriegelung am Permanent Link-Adapter

Ersetzen Sie die RJ45-Testspitzen am Permanent Link-Adapter, wenn bei Testergebnissen die Spannmittelwerte sinken oder wenn eine Testspitze Schäden zeigt. Sie können den Autotest-Zähler auf dem Bildschirm mit den Tester-Versionsdaten zur Überwachung der Anzahl der Steckvorgänge verwenden.

Die Verriegelung und Gehäuse des Steckers kann auch die Zeit nachgeben. Mit dem unter "Ersatzteile" beschriebenen Kit werden Ersatzteile geliefert.

## Ersatzteile

Beschreibung	Fluke Networks Modellnummer
Satz von 2 Messspitzen, 2 Verriegelungen, 2 Schrauben, 2 obere und untere Gehäuse und 2 leitenden Unterlegscheiben für DSX-PLA004 Permanent Link-Adapter	DSX-PLA-004-RKIT

## Technische Daten

Die DSX-PLA004/CHA004 Permanent Link und Kanaladapter erfüllen alle Messgenauigkeitsanforderungen für Level IV Testgeräte. Weitere Informationen finden Sie auf der Website von Fluke Networks.

**Modulkontaktlebensdauer (typisch):** >5.000 Zyklen

**Abmessungen (jeder Adapter):** 75 mm x 54 mm x 30 mm  
Permanent Link- Adapter verfügt über einen 1,48 m  $\pm$ 0,1 m.Kable.

**Gewicht (jeder Adapter):**  
Kanaladapter: ~68 g  
Permanent Link- Adapter: ~332 g

## Kontaktaufnahme mit Fluke Networks



[www.flukenetworks.com](http://www.flukenetworks.com)



[info@flukenetworks.com](mailto:info@flukenetworks.com)



+31-(0) 40 2675 600, 1-800-283-5853, +1-425-446-5500



**Fluke Networks**  
6920 Seaway Boulevard, MS 143F  
Everett WA 98203 USA

Fluke Networks verfügt weltweit über Niederlassungen in mehr als 50 Ländern. Weitere Kontaktinformationen finden Sie auf unserer Website.

## BESCHRÄNKTE GARANTIE UND HAFTUNGSBEGRENZUNG

Fluke Networks gewährleistet, dass Mainframe-Produkte für den Zeitraum von einem Jahr ab Kaufdatum frei von Material- und Fertigungsdefekten sein werden, sofern nicht hier anders festgelegt. Die Garantiedauer für Teile, Zubehör, Produktreparaturen und Service beträgt 90 Tage, sofern nicht anders vermerkt. Ni-Cad-, Ni-MH- und Li-Ion-Batterien, Kabel oder andere Peripheriegeräte werden wie Teile oder Zubehör behandelt. Diese Garantie gilt nicht für Schäden durch Unfälle, Vernachlässigung, Missbrauch, Modifikation, Verunreinigung oder abnormale Betriebsbedingungen oder unsachgemäße Handhabung. Diese Garantie darf von keiner Verkaufsstelle im Auftrag von Fluke Networks verlängert werden. Um während des Garantiezeitraums Garantieleistungen in Anspruch zu nehmen, wenden Sie sich bitte an das nächstgelegene von Fluke Networks autorisierte Servicezentrum, um Rücknahmeinformationen zu erhalten, und senden Sie dann das Produkt mit einer Beschreibung des Problems an dieses Servicezentrum.

Eine Liste der autorisierten Fachhändler finden Sie unter [www.flukenetworks.com/wheretobuy](http://www.flukenetworks.com/wheretobuy).

DIESE GEWÄHRLEISTUNG STELLT DEN EINZIGEN UND ALLEINIGEN RECHTSANSPRUCH AUF SCHADENERSATZ DAR. ES WERDEN KEINE ANDEREN GARANTIEEN, Z.B. EIGNUNG FÜR EINEN BESTIMMTEN ZWECK, IMPLIZIERTER ODER AUSDRÜCKLICHER ART ABGEGEBEN. FLUKE NETWORKS HAFTET NICHT FÜR SPEZIELLE, UNMITTELBARE, NEBEN- ODER FOLGESCHÄDEN ODER VERLUSTE, UNABHÄNGIG VON DER URSACHE ODER THEORIE. Weil einige Staaten oder Länder den Ausschluss oder die Einschränkung einer implizierten Gewährleistung sowie von Begleit- oder Folgeschäden nicht zulassen, ist diese Gewährleistungsbeschränkung möglicherweise für Sie nicht gültig.

4/15

Fluke Networks  
PO Box 777  
Everett, WA 98206-0777  
USA