






DSX-PLA004S/CHA004S

Adattatori Permanent link/Channel da Cat 6A/Classe E_A

Guida d'uso

DSX-PLA004S/CHA004S sono set di due adattatori Permanent link o Channel da utilizzare con i moduli DSX CableAnalyzer™ di Fluke Networks. Tali adattatori consentono di testare e certificare i collegamenti Permanent link e Channel rispetto agli standard ANSI/TIA/EIA categoria 6A/ISO classe E_A e di verificare che i collegamenti supportino le applicazioni 10 Gigabit Ethernet. L'effetto minimo dell'adattatore sui risultati del test assicura che l'accuratezza e la ripetibilità siano superiori a quelle delle specifiche fornite dagli standard TIA-568-B, ISO 11801 e IEEE 802,3an (10GBASE-T) proposti.

Simboli

	Attenzione: rischio di danni o di distruzione di apparecchiature o software. Vedere le spiegazioni nei manuali.
	Attenzione: rischio di incendio, scosse elettriche o infortuni.
	Consultare la documentazione d'uso.
	Questo prodotto è conforme ai requisiti della direttiva WEEE. Il simbolo apposto indica che non si deve gettare questo prodotto elettrico o elettronico in un contenitore per rifiuti domestici. Categoria del prodotto: con riferimento ai tipi di apparecchiatura contenuti nella Direttiva RAEE Allegato I, questo prodotto è classificato nella categoria 9 "Strumentazione di monitoraggio e controllo". Non smaltire questo prodotto assieme ad altri rifiuti solidi non differenziati. Per restituire i prodotti non desiderati, contattare il sito Web del produttore, indicato sul prodotto, oppure l'ufficio vendite o il distributore locale.
	Il periodo di utilizzo a ridotto impatto ambientale è di 40 anni per la normativa cinese - Misura amministrativa per il controllo dell'inquinamento causato da prodotto elettronici. Questo è il periodo di tempo oltre il quale le sostanze pericolose individuate rischiano di fuoriuscire, causando possibili danni alla salute e all'ambiente.

⚠ Informazioni sulla sicurezza

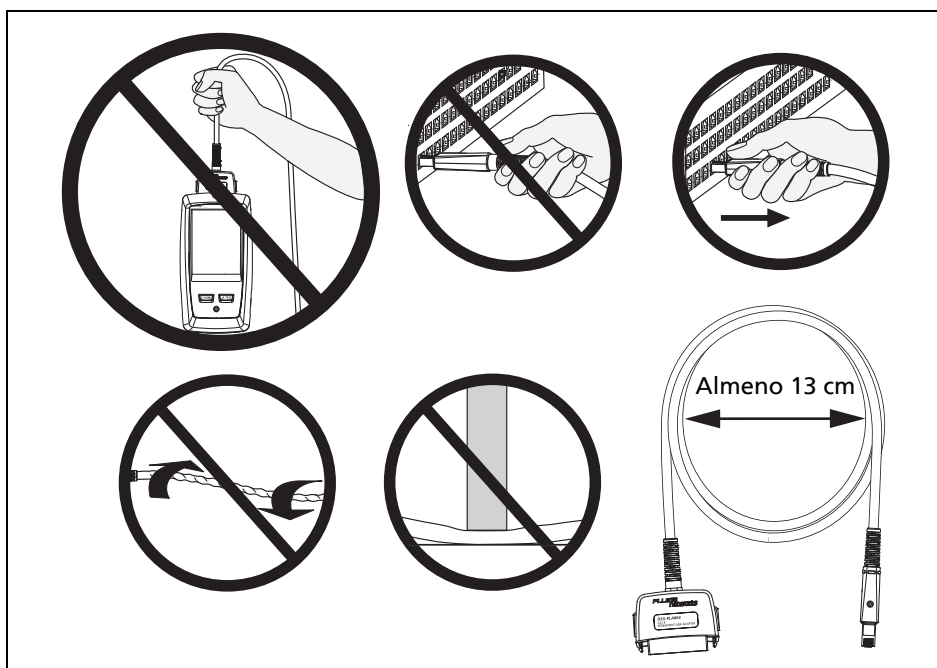
⚠ Avvertenza ⚠

Per evitare incendi, scosse elettriche e infortuni, leggere le informazioni sulla sicurezza contenute nella documentazione fornita con i moduli CableAnalyzer e le unità Versiv™ prima di utilizzare il tester.

⚠ Attenzione

Per evitare danni al tester, agli adattatori e ai cavi sottoposti a test, impedire la perdita di dati ed essere certi che i risultati del test siano più precisi possibili:

- Non collegare mai gli adattatori a linee telefoniche, incluse linee ISDN.
- Per gli adattatori Permanent link, non ruotare, tirare, stringere, schiacciare o attorcigliare i cavi. Vedere la figura 1.



GPU108.EPS

Figura 1. Come impedire danni ai cavi degli adattatori permanent link

Come utilizzare gli adattatori

Le figura 2 e 3 mostrano dei collegamenti tipici a un Permanent link e a un Channel. Assicurarsi di selezionare lo standard di test applicabile al collegamento da testare. Per ulteriori informazioni sull'esecuzione dei test, vedere la documentazione fornita con il tester.

Nota

Per scollegare la spina dell'adattatore Permanent link dal quadro di allacciamento, tirare l'alloggiamento del connettore come mostrato nella figura 1. Non è necessario premere il fermo per scollegare il connettore.

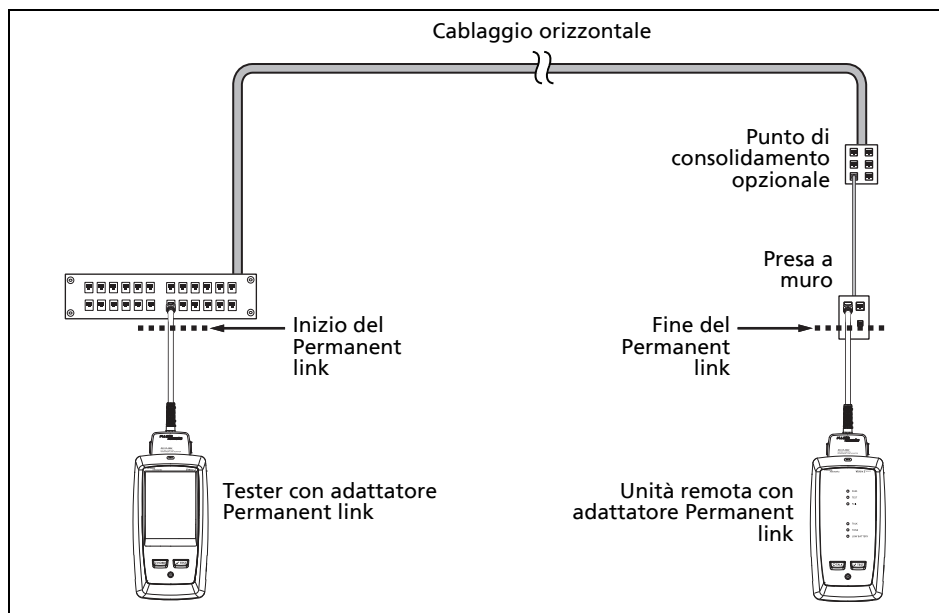


Figura 2. Collegamenti permanent link

GPU97.EPS

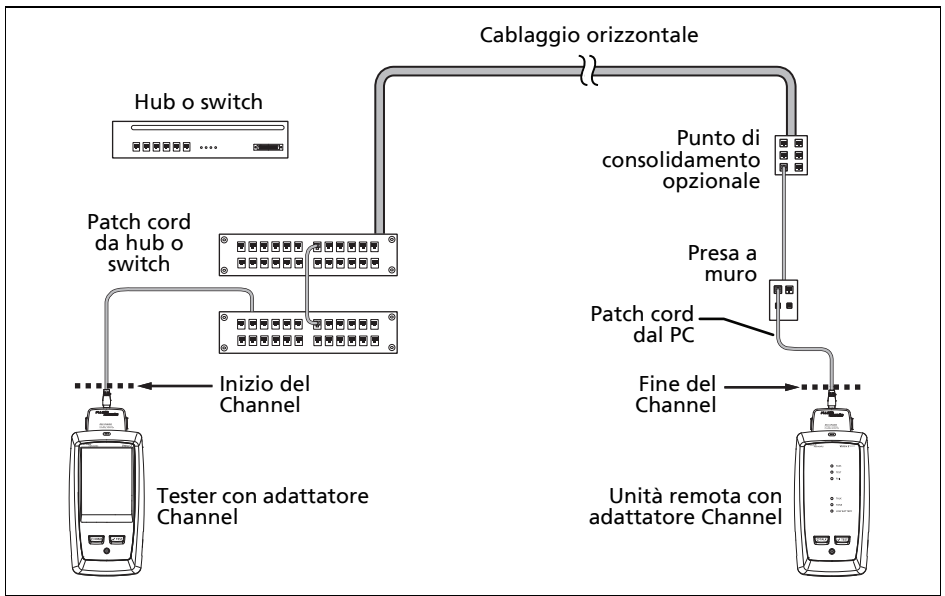


Figura 3. Collegamenti channel

GPU96.EPS

Manutenzione e riparazioni

Per pulire gli adattatori utilizzare un panno morbido inumidito con acqua o con acqua e un detergente delicato. Non usare abrasivi, solventi o alcol.

Se un adattatore non funziona in modo corretto, ricercare un eventuale danno ai collegamenti nel jack o nel connettore dell'adattatore oppure nella presa. Verificare che l'adattatore sia collegato saldamente al tester. Per gli adattatori Permanent link, ricercare eventuali danni ai cavi degli adattatori.

Per la manutenzione degli adattatori, rivolgersi al rappresentante Fluke Networks per informazioni sui Centri di assistenza.

Per conoscere le funzionalità e i limiti di test più aggiornati, aggiornare il software del tester. La versione più recente del software è disponibile sul sito Web di Fluke Networks.

Punte e fermi sugli adattatori Permanent link

Sostituire le punte RJ45 sugli adattatori Permanent link quando i margini dei risultati del test iniziano a restringersi o se appaiono danneggiate. È possibile utilizzare il contatore dei test automatici sulla schermata Informazioni sulla versione del tester per monitorare il numero delle inserzioni.

Nel corso del tempo il fermo del connettore e custodie potrebbe usurarsi. Il kit mostrato nella sezione "Parti di ricambio" fornisce parti di ricambio.

Parti di ricambio

Descrizione	Modello Fluke Networks
Set di 2 punte, 2 fermi, 2 viti, 2 superiore e inferiore della custodie e di 2 rondelle di conduzione per adattatori Permanent Link DSX-PLA004	DSX-PLA-004-RKIT

Specifiche tecniche

Gli adattatori Permanent link e Channel DSX-PLA004/CHA004 soddisfano tutte le specifiche di misurazione per gli strumenti per test di livello IV. Per ulteriori informazioni, visitare il sito Web di Fluke Networks.

Durata dei contatti dei moduli (tipica): > 5.000 cicli

Dimensioni (singolo adattatore): 75 x 54 x 30 mm

L'adattatore Permanent link ha un cavo da 1,48 m \pm 0,1 m..

Peso (ciascun adattatore):

Adattatore Channel: ~68 g

Adattatore Permanent link: ~332 g

Contattare Fluke Networks



www.flukenetworks.com



info@flukenetworks.com



+31-(0) 40 2675 600, 1-800-283-5853, +1-425-446-5500



Fluke Networks
6920 Seaway Boulevard, MS 143F
Everett WA 98203 USA

Fluke Networks opera in oltre 50 Paesi in tutto il mondo. Per ulteriori informazioni sui contatti, visitare il sito Web dell'azienda.

GARANZIA LIMITATA & LIMITAZIONE DI RESPONSABILITÀ

I prodotti mainframe Fluke Networks saranno esenti da difetti di materiale e fabbricazione per un anno a decorrere dalla data di acquisto, se non diversamente dichiarato. La garanzia sulle parti sostituite, sugli accessori, sulle riparazioni e sugli interventi di assistenza è di 90 giorni, a meno che se non diversamente specificato. Le batterie Ni-Cad, Ni-MH e Li-Ion, i cavi e le altre periferiche sono considerati parti o accessori. Questa garanzia non copre danni causati da incidenti, negligenza, abuso, alterazione, contaminazione o condizioni anomale di funzionamento o maneggiamento. I rivenditori non sono autorizzati ad estendere altre garanzie a nome della Fluke Networks. Per richiedere un intervento durante il periodo di garanzia, rivolgersi al più vicino centro di assistenza Fluke Networks per ottenere le informazioni per l'autorizzazione alla restituzione, quindi inviare il prodotto al centro stesso allegando una descrizione del problema.

Per un elenco dei rivenditori autorizzati, visitare il sito www.flukenetworks.com/wheretobuy.

QUESTA GARANZIA È IL SOLO RICORSO A DISPOSIZIONE DELL'ACQUIRENTE, NON VIENE OFFERTA NESSUN'ALTRA GARANZIA, NÉ ESPRESSAMENTE NÉ IMPLICITAMENTE, QUALI LE GARANZIE DI IDONEITÀ PER UNO SCOPO SPECIFICO. LA FLUKE NETWORKS NON SARÀ RESPONSABILE DI ALCUN DANNO O PERDITA SPECIALI, INDIRETTI O ACCIDENTALI, DERIVANTI DA QUALUNQUE CAUSA O TEORIA. Poiché alcuni stati o Paesi non permettono l'esclusione o la limitazione di una garanzia implicita o di danni accidentali o indiretti, questa limitazione di responsabilità potrebbe non applicarsi all'acquirente.

4/15

Fluke Networks
PO Box 777
Everett, WA 98206-0777
Stati Uniti