

DSX Cat 8/Clase II

Adaptadores de 40 gigabits para DSX-8000

Guía de uso

DSX-8-TERA-KIT y DSX-CHA-8-GG45-S son conjuntos de adaptadores Cat 8/Clase II de enlace permanente y canal con conectores TERA® o Nexans. Estos adaptadores se usan con los módulos del DSX-8000 CableAnalyzer™ de Fluke Networks. Estos adaptadores permiten probar y certificar enlaces permanentes y canales instalados en relación a su cumplimiento con los estándares ANSI/TIA/EIA Cat 8/Clase II y verificar que los vínculos soporten aplicaciones 40GBASE-T Ethernet.

Fluke Networks cuenta con dos conjuntos de adaptadores Cat 8/Clase II:

Conjunto de adaptador DSX-8-TERA-KIT

- Dos adaptadores de enlace permanente DSX-PLA-8-TERA para certificar instalaciones TERA
- Dos adaptadores de canal DSX-CHA-8-TERA para certificar instalaciones TERA

Conjunto de adaptador DSX-CHA-8-GG45-S






- Dos adaptadores de canal DSX-CHA-8-GG45 para certificar instalaciones Nexans GG45
- Artefacto de referencia DSX-CALIBRATION 2G

Notas

Si se necesita una actualización de software para operar con estos adaptadores, aparecerá un mensaje en el DSX-8000. Las actualizaciones de software están disponibles sin costo alguno en el sitio web de Fluke Networks. Para instalar una actualización, use la versión más reciente de LinkWare PC o LinkWare Live. Para obtener más información, consulte el manual de usuario de la serie Versiv.

Estos adaptadores no son compatibles con el DSX-5000.

Símbolos

	Advertencia o precaución: Riesgo de daños o destrucción del equipo o software. Consulte las explicaciones en los manuales.
	Advertencia: peligro de incendio, descargas eléctricas o lesiones personales.
	Consulte la documentación del usuario.
	Este producto cumple la Directiva WEEE sobre requisitos de marcado. La etiqueta que lleva pegada indica que no debe desechar este producto eléctrico o electrónico con los residuos domésticos. Categoría del producto: Según los tipos de equipo del anexo I de la Directiva WEEE, este producto está clasificado como producto de categoría 9 "Instrumentación de supervisión y control". No se deshaga de este producto mediante los servicios municipales de recogida de basura no clasificada. Para devolver productos no deseables, póngase en contacto con el sitio web del fabricante según se muestre en el producto o con la oficina de ventas local o con el distribuidor.
	Un período de uso respetuoso con el medioambiente (EFUP, por su sigla en inglés) de 40 años según los reglamentos de China: medida administrativa para el control de la contaminación causada por productos electrónicos de información. Este es el periodo antes de que sea posible que se filtre cualquiera de las sustancias identificadas como peligrosas, lo que provocaría perjuicios para la salud y el medioambiente.

Información de seguridad

Advertencia

Para evitar un posible incendio, descargas eléctricas o lesiones personales, lea la información de seguridad de la documentación suministrada con los módulos y las unidades Versiv™ antes de utilizar el probador.

Precaución

Para evitar daños en el probador, adaptadores, cables bajo prueba y para evitar tanto la pérdida de datos como para asegurarse de que sus resultados de la prueba sean lo más precisos posibles:

- No conecte los adaptadores a líneas telefónicas de cualquier tipo, incluyendo las líneas RDSI.
- Establezca la referencia antes de utilizar los adaptadores por primera vez, y aproximadamente cada treinta días después de ello.
- Para adaptadores de enlace permanente, tenga cuidado de no torcer, tirar, apretar, triturar o hacer dobleces en los cables. Consulte la figura 1.

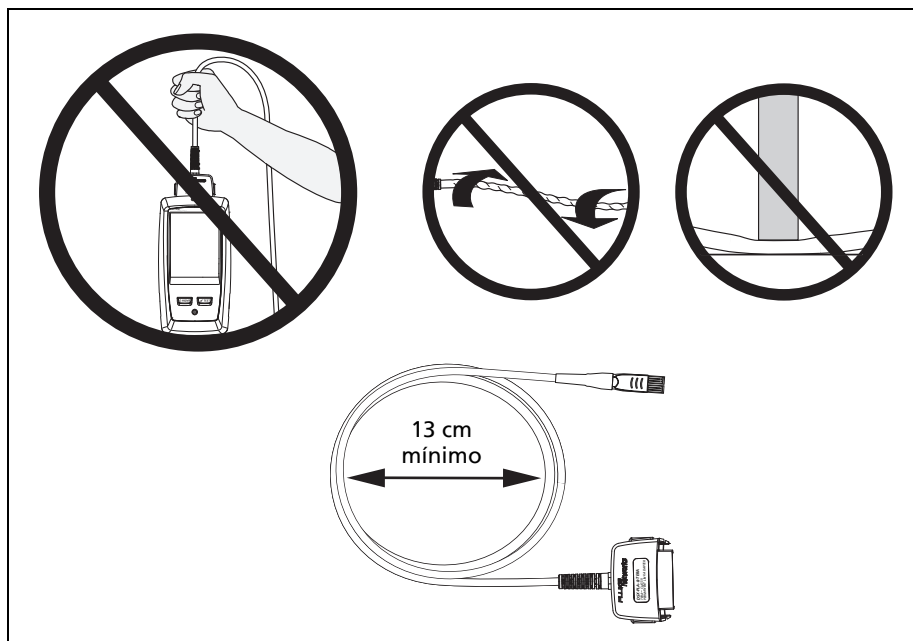


Figura 1. Cómo evitar daños a los cables del adaptador de enlace permanente

Establecer la referencia

Para utilizar módulos CableAnalyzer DSX-8000 en una Cat 8/Clase II vínculo y, antes de utilizar los adaptadores Cat 8/Clase II, debe establecer la referencia. Después de eso, establezca la referencia, aproximadamente cada 30 días, como mínimo.

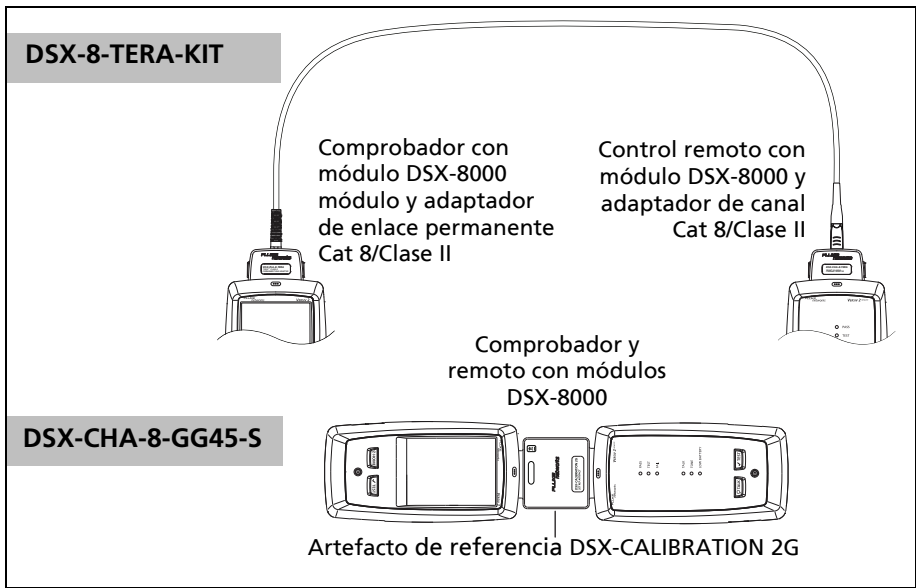
Para establecer la referencia:

- 1 Haga las conexiones tal como se muestra en Figura 2.
- 2 Encienda el probador y la unidad remota un mínimo de 5 minutos antes de establecer la referencia.

Nota

Establezca la referencia sólo después de que los probadores se encuentren a una temperatura ambiente de entre 10 °C y 40 °C.

- 3 En la pantalla de inicio, toque **HERRAMIENTAS** y luego, **Establecer Referencia**.
- 4 En la pantalla **ESTABLECER REFERENCIA**, toque **PRUEBA**.

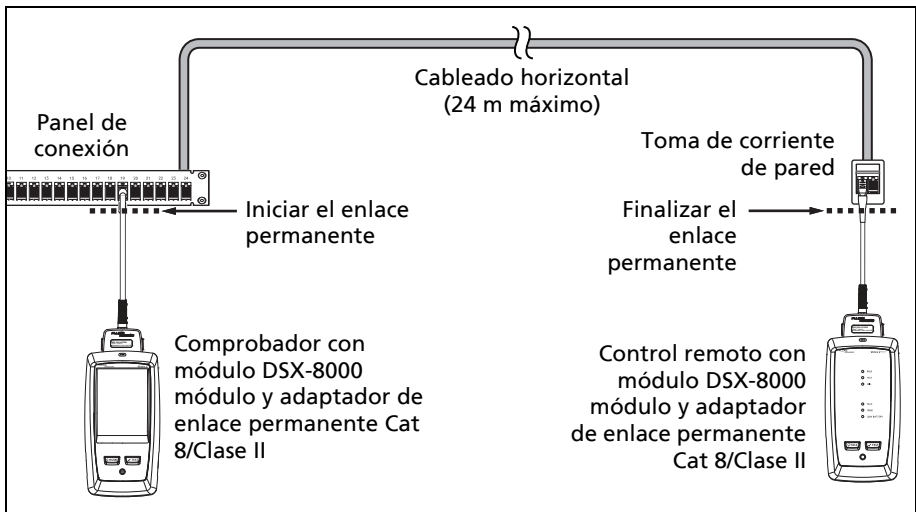


CK89.EPS

Figura 2. Conexiones de referencia para los límites de prueba de la Cat 8/Clase II

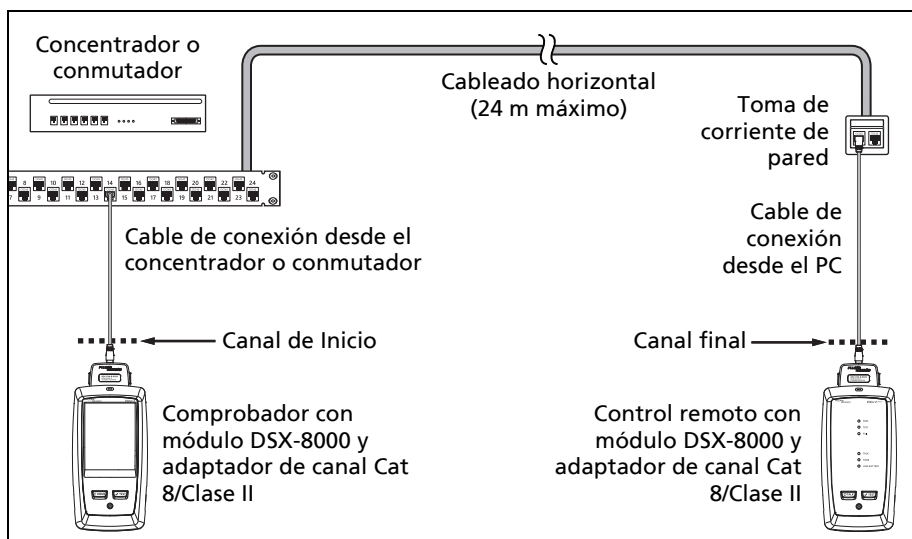
Hacer pruebas

Figuras 3 y 4 mostrar las conexiones típicas para las pruebas de los enlaces y canales permanentes. Asegúrese de seleccionar el límite de la prueba corresponde al enlace. Para obtener más información acerca de cómo hacer pruebas, consulte la documentación suministrada con el probador.



CK201.EPS

Figura 3. Conexiones de enlace permanente para enlaces Cat 8/Clase II



CK202.EPS

Figura 4. Conexiones de canal para enlaces Cat 8/Clase II (se muestra DSX-CHA-8-GG45)

Mantenimiento y servicio

Limpie los adaptadores con un paño suave humedecido en agua o en agua con un detergente suave. No utilice abrasivos, solventes o alcohol.

Si un adaptador no funciona correctamente, busque daños en las conexiones de la entrada del adaptador, enchufe, o el socket. Asegúrese de que el adaptador está fijado con firmeza al probador. Para adaptadores de enlace permanente, busque daños en el cable del adaptador.

En el servicio de los adaptadores, hable con un representante de Fluke Networks para obtener información sobre los centros de servicio.

Para conocer los límites y características de prueba más actuales, mantenga actualizado el software de su probador. La última versión del software está disponible en el sitio web de Fluke Networks.

Especificaciones

Los adaptadores Cat 8/Clase II cumplen con todas las especificaciones de exactitud de medición para equipos de prueba Nivel 2G. Para obtener más información, visite el sitio web de Fluke Networks.

Vida de los contactos del adaptador (típica): >5.000 ciclos

Dimensiones (cada adaptador): 75 mm x 54 mm x 30 mm

El adaptador de enlace permanente tiene un cable de 1,5 m.

Peso (cada adaptador): Adaptador de canal: 77 g

Adaptador de enlace permanente: 193 g

Comuníquese con Fluke Networks



www.flukenetworks.com/support



info@flukenetworks.com



1-800-283-5853, +1-425-446-5500



Fluke Networks

6920 Seaway Boulevard, MS 143F

Everett WA 98203 USA

Fluke Networks opera en más de 50 países del mundo. Para obtener más información de contacto, visite nuestro sitio web.

GARANTÍA LIMITADA Y LIMITACIÓN DE RESPONSABILIDAD

Los productos para unidad principal de Fluke Networks estarán libres de defectos en los materiales y en la mano de obra durante un año a partir de la fecha de adquisición, a menos que se indique lo contrario. Los repuestos, accesorios, reparaciones del producto y servicios están garantizados por 90 días, a menos que se especifique lo contrario. Las baterías de Ni-Cad, Ni-MH y Li-Ion, los cables y otros periféricos se consideran piezas o accesorios. Esta garantía no incluye daños por accidente, negligencia, mala utilización, modificación, contaminación o condiciones anómalas de funcionamiento o manipulación. Los revendedores no están autorizados para otorgar ninguna otra garantía en nombre de Fluke Networks. Para obtener servicio técnico durante el período de garantía, póngase en contacto con el centro de servicio autorizado por Fluke Networks más cercano para obtener la información de autorización de devolución, después envíe el producto a dicho centro de servicio junto con una descripción del problema.

Para obtener una lista de revendedores autorizados, visite

www.flukenetworks.com/wheretobuy.

ESTA GARANTÍA ES SU ÚNICO RECURSO. NO SE CONCEDE NINGUNA OTRA GARANTÍA, EXPRESA O IMPLÍCITA, TAL COMO DE IDONEIDAD PARA UN PROPÓSITO DETERMINADO. FLUKE NETWORKS NO SE RESPONSABILIZA POR PÉRDIDAS NI DAÑOS ESPECIALES, INDIRECTOS, IMPREVISTOS O CONTINGENTES, QUE SURJAN DE CUALQUIER CAUSA O TEORÍA. Dado que algunos países o estados no permiten la exclusión o limitación de una garantía implícita, ni de daños imprevistos o contingentes, las limitaciones de esta garantía pueden no ser de aplicación a todos los compradores.

4/15

Fluke Networks
PO Box 777
Everett, WA 98206-0777
EE.UU.