

DSX Cat 8/Classe II

Adattatori a 40 Gigabit per DSX-8000

Guida d'uso

I modelli DSX-8-TERA-KIT e DSX-CHA-8-GG45-S sono set di adattatori Permanent Link e Channel di categoria 8/classe II con connettori TERA® o Nexans. Questi adattatori sono concepiti per l'uso con i moduli Fluke Networks DSX-8000 CableAnalyzer™. Tali adattatori consentono di testare e certificare i collegamenti Permanent link e Channel rispetto agli standard ANSI/TIA/EIA categoria 8/Classe II e di verificare che i collegamenti supportino le applicazioni 40GBASE-T Ethernet.

Due kit di adattatori di categoria 8/classe II possono essere richiesti a Fluke Networks:

Kit adattatori DSX-8-TERA-KIT

- 2 adattatori Permanent Link DSX-PLA-8-TERA per certificare le installazioni TERA
- 2 adattatori Channel DSX-CHA-8-TERA per certificare le installazioni TERA

Kit adattatori DSX-CHA-8-GG45-S






- 2 adattatori Channel DSX-CHA-8-GG45 per certificare le installazioni Nexans GG45
- Artefatto di riferimento DSX-CALIBRATION 2G

Note

Il DSX-8000 visualizza un messaggio se è necessario un aggiornamento software per funzionare con questi adattatori. Gli aggiornamenti software sono disponibili gratuitamente sul sito Web di Fluke Networks. Per installare un aggiornamento, utilizzare la versione più recente di LinkWare PC o LinkWare Live. Per maggiori dettagli, vedere il manuale dell'utente della serie Versiv.

Questi adattatori non sono compatibili con il modello DSX-5000.

Simboli

	Attenzione: rischio di danni o di distruzione di apparecchiature o software. Vedere le spiegazioni nei manuali.
	Attenzione: rischio di incendio, scosse elettriche o infortuni.
	Consultare la documentazione d'uso.
	Questo prodotto è conforme ai requisiti della direttiva WEEE. Il simbolo apposto indica che non si deve gettare questo prodotto elettrico o elettronico in un contenitore per rifiuti domestici. Categoria del prodotto: con riferimento ai tipi di apparecchiatura contenuti nella Direttiva RAEE Allegato I, questo prodotto è classificato nella categoria 9 "Strumentazione di monitoraggio e controllo". Non smaltire questo prodotto assieme ad altri rifiuti solidi non differenziati. Per restituire i prodotti non desiderati, contattare il sito Web del produttore, indicato sul prodotto, oppure l'ufficio vendite o il distributore locale.
	Il periodo di utilizzo a ridotto impatto ambientale è di 40 anni per la normativa cinese - Misura amministrativa per il controllo dell'inquinamento causato da prodotto elettronici. Questo è il periodo di tempo oltre il quale le sostanze pericolose individuate rischiano di fuoriuscire, causando possibili danni alla salute e all'ambiente.

Informazioni sulla sicurezza

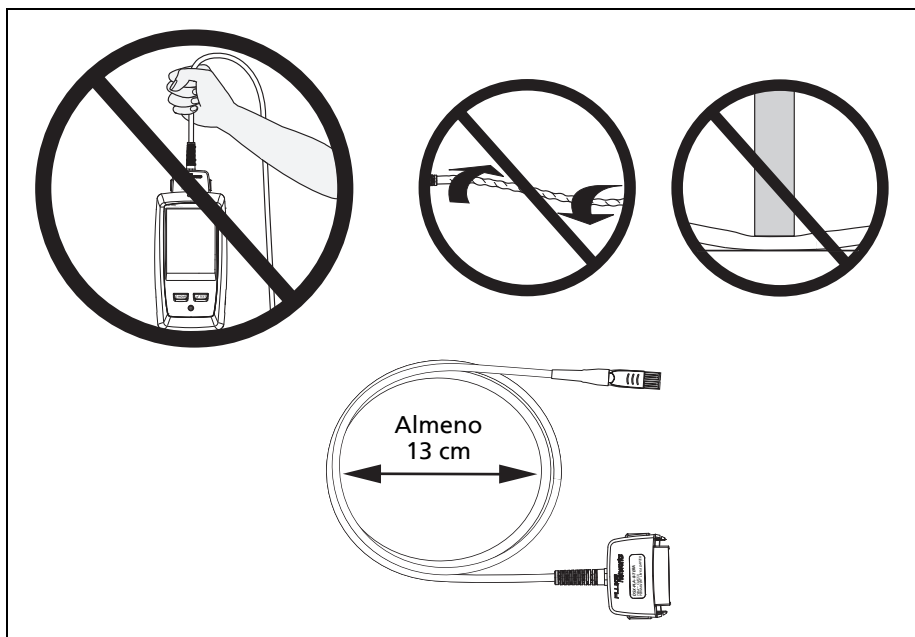
Avvertenza

Per evitare incendi, scosse elettriche e infortuni, leggere le informazioni sulla sicurezza contenute nella documentazione fornita con i moduli e le unità Versiv™ prima di utilizzare il tester.

Attenzione

Per evitare danni al tester, agli adattatori e ai cavi sottoposti a test, impedire la perdita di dati ed essere certi che i risultati del test siano più precisi possibili:

- Non collegare mai gli adattatori a linee telefoniche, incluse linee ISDN.
- Impostare il riferimento prima di utilizzare gli adattatori per la prima volta e, approssimativamente, dopo ogni trenta giorni di utilizzo.
- Per gli adattatori Permanent link, non ruotare, tirare, stringere, schiacciare o attorcigliare i cavi. Vedere la figura 1.



CK108.EPS

Figura 1. Come impedire danni ai cavi degli adattatori Permanent link

Impostare il riferimento

Per utilizzare i moduli DSX-8000 CableAnalyzer sui collegamenti Cat 8/Classe II e prima di utilizzare gli adattatori Cat 8/Classe II per la prima volta, impostare il riferimento. Quindi impostare il riferimento all'incirca almeno ogni trenta giorni.

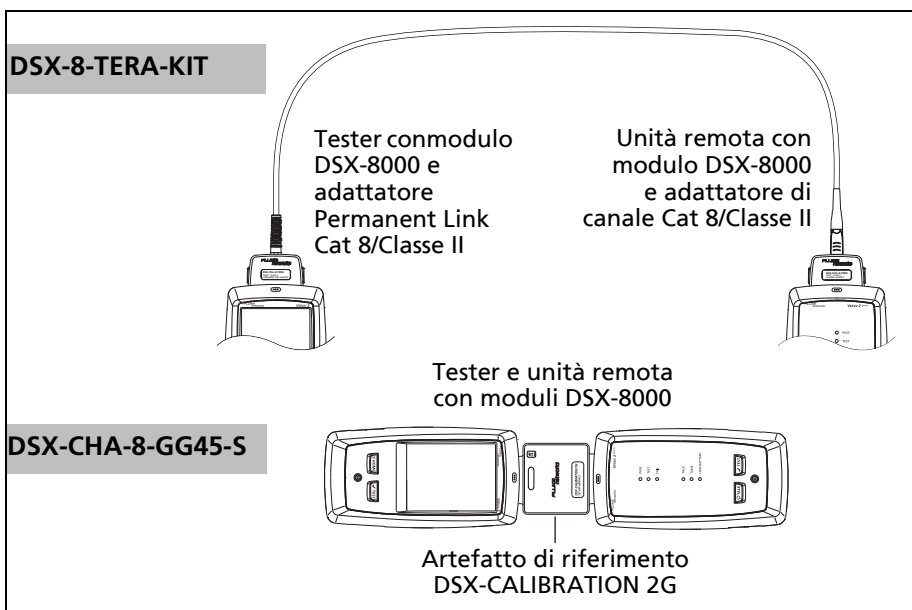
Per impostare il riferimento:

- 1 Realizzare i collegamenti illustrati nella figura 2.
- 2 Accendere il tester e l'unità remota almeno 5 minuti prima di impostare il riferimento.

Nota

Impostare il riferimento solo dopo che i tester si trovano a una temperatura ambiente tra 10 e 40 °C.

- 3 Nella schermata iniziale toccare **STRUMENTI**, quindi **Imposta riferimento**.
- 4 Nella schermata **IMPOSTA RIFERIMENTO** toccare **TEST**.

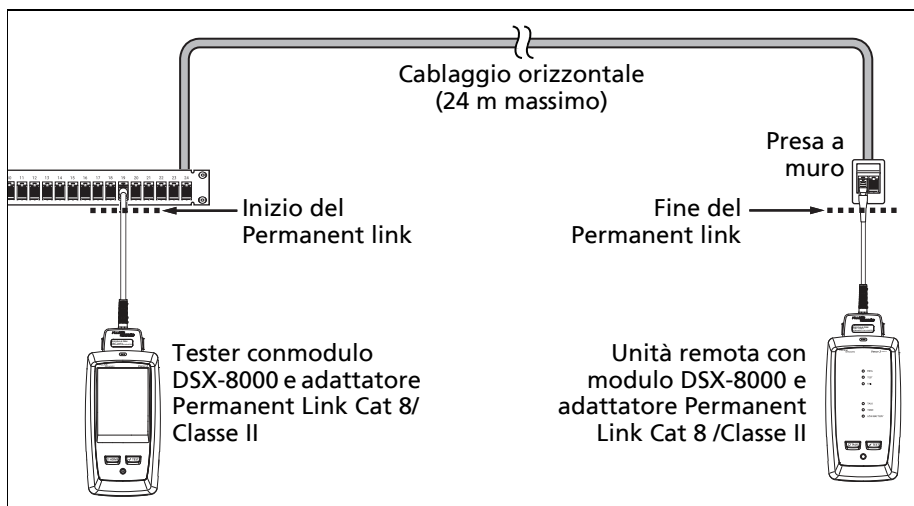


CK89.EPS

Figura 2. Collegamenti di riferimento per i limiti di test Cat 8/Classe II

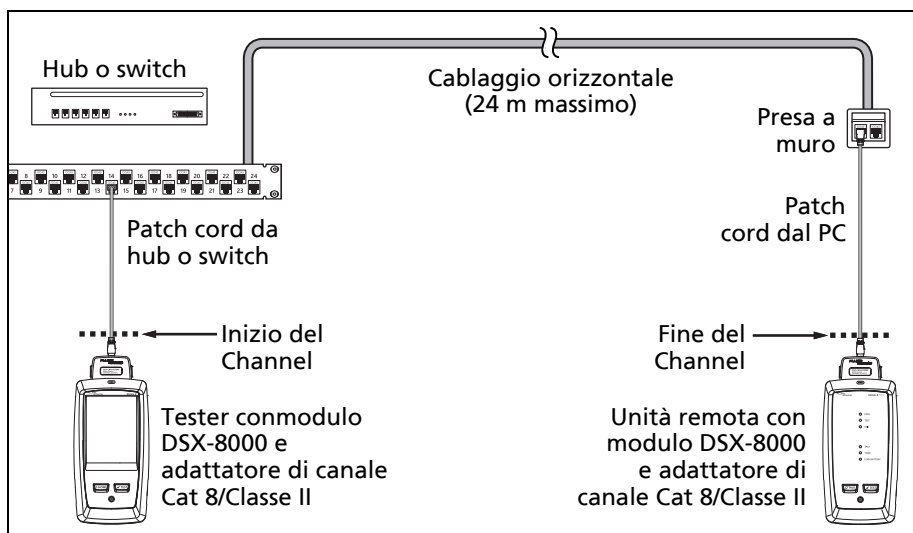
Esecuzione dei test

Le figura 3 e 4 mostrano i collegamenti tipici per i test su adattatori Permanent link e Channel. Assicurarsi di selezionare il limite di test applicabile per il collegamento. Per ulteriori informazioni sull'esecuzione dei test, vedere la documentazione fornita con il tester.



CK201EPS

Figura 3. Collegamenti Permanent link per collegamenti Cat 8/Classe II



CK202.EPS

Figura 4. Collegamenti Channel per collegamenti Cat 8/Classe II (adattatori Channel DSX-CHA-8-GG45 mostrato)

Manutenzione e riparazioni

Per pulire gli adattatori utilizzare un panno morbido inumidito con acqua o con acqua e un detergente delicato. Non usare abrasivi, solventi o alcol.

Se un adattatore non funziona in modo corretto, ricercare un eventuale danno ai collegamenti nel jack o nel connettore dell'adattatore oppure nella presa. Verificare che l'adattatore sia collegato saldamente al tester. Per gli adattatori Permanent link, ricercare eventuali danni ai cavi degli adattatori.

Per la manutenzione degli adattatori, rivolgersi al rappresentante Fluke Networks per informazioni sui Centri di assistenza.

Per conoscere le funzionalità e i limiti di test più aggiornati, aggiornare il software del tester. La versione più recente del software è disponibile sul sito Web di Fluke Networks.

Specifiche tecniche

Gli adattatori di Cat 8/Classe II soddisfano tutte le specifiche di precisione delle misurazioni per gli strumenti di test di livello 2G. Per ulteriori informazioni, visitare il sito Web di Fluke Networks.

Durata dei contatti degli adattatori (tipica): > 5.000 cicli

Dimensioni (singolo adattatore): 75 x 54 x 30 mm

L'adattatore Permanent link ha un cavo da 1,5 metri.

Peso (ciascun adattatore): Adattatore Channel: 77 g

Adattatore Permanent link: 193 g

Contattare Fluke Networks



www.flukenetworks.com/support



info@flukenetworks.com



+31-(0) 40 2675 600, 1-800-283-5853, +1-425-446-5500



Fluke Networks
6920 Seaway Boulevard, MS 143F
Everett WA 98203 USA

Fluke Networks opera in oltre 50 Paesi in tutto il mondo. Per ulteriori informazioni sui contatti, visitare il sito Web dell'azienda.

GARANZIA LIMITATA & LIMITAZIONE DI RESPONSABILITÀ

I prodotti mainframe Fluke Networks saranno esenti da difetti di materiale e fabbricazione per un anno a decorrere dalla data di acquisto, se non diversamente dichiarato. La garanzia sulle parti sostituite, sugli accessori, sulle riparazioni e sugli interventi di assistenza è di 90 giorni, a meno che se non diversamente specificato. Le batterie Ni-Cad, Ni-MH e Li-Ion, i cavi e le altre periferiche sono considerati parti o accessori. Questa garanzia non copre danni causati da incidenti, negligenza, abuso, alterazione, contaminazione o condizioni anomale di funzionamento o maneggiamento. I rivenditori non sono autorizzati ad estendere altre garanzie a nome della Fluke Networks. Per richiedere un intervento durante il periodo di garanzia, rivolgersi al più vicino centro di assistenza Fluke Networks per ottenere le informazioni per l'autorizzazione alla restituzione, quindi inviare il prodotto al centro stesso allegando una descrizione del problema.

Per un elenco dei rivenditori autorizzati, visitare il sito www.flukenetworks.com/wheretobuy.

QUESTA GARANZIA È IL SOLO RICORSO A DISPOSIZIONE DELL'ACQUIRENTE, NON VIENE OFFERTA NESSUN'ALTRA GARANZIA, NÉ ESPRESSAMENTE NÉ IMPLICITAMENTE, QUALI LE GARANZIE DI IDONEITÀ PER UNO SCOPO SPECIFICO. LA FLUKE NETWORKS NON SARÀ RESPONSABILE DI ALCUN DANNO O PERDITA SPECIALI, INDIRETTI O ACCIDENTALI, DERIVANTI DA QUALUNQUE CAUSA O TEORIA. Poiché alcuni stati o Paesi non permettono l'esclusione o la limitazione di una garanzia implicita o di danni accidentali o indiretti, questa limitazione di responsabilità potrebbe non applicarsi all'acquirente.

4/15

Fluke Networks
PO Box 777
Everett, WA 98206-0777
Stati Uniti