

DSX Cat 8/II 类

适用于 DSX-8000 的 40 千兆适配器

用户指南

DSX-8-TERA-KIT 和 DSX-CHA-8-GG45-S 是带 TERA® 或 Nexans 接头的 Cat 8/II 类永久链路和通道适配器套件。这些适配器与 Fluke Networks DSX-8000 CableAnalyzer™ 模块配套使用。使用这些适配器，您可测试和认证已安装的永久链路和通道是否符合 ANSI/TIA/EIA Cat 8/II 类，并验证链路是否支持 40GBASE-T 以太网应用。

Fluke Networks 提供有两种 Cat 8/II 类适配器套件：

DSX-8-TERA-KIT 适配器套件

- 2 个 DSX-PLA-8-TERA 永久链路适配器，用于验证 TERA 的安装
- 2 个 DSX-CHA-8-TERA 通道适配器，用于验证 TERA 的安装

DSX-CHA-8-GG45-S 适配器套件






- 2 个 DSX-CHA-8-GG45 通道适配器，用于验证 Nexans GG45 的安装
- DSX-CALIBRATION 2G 参考伪差

注意

如果 DSX-8000 需要更新软件才能与这些适配器配套使用，它将会显示一条消息。Fluke Networks 网站免费提供软件更新。要安装更新，请使用最新版本的 LinkWare PC 或 LinkWare Live。有关详细信息，请参阅 Versiv 系列用户手册。

这些适配器与 DSX-5000 不兼容。

符号

	警告或注意：有损坏或毁坏设备或软件的危险。请参见手册中的解释。
	警告：有火灾、电击或人身伤害的危险。
	请参阅用户文档。
	本产品符合 WEEE 指令的标识要求。粘贴的标签指示不得将电气 / 电子产品作为家庭垃圾丢弃。产品类别：参照 WEEE 指令附录 I 中的设备类型，本产品被划为第 9 类“监控仪器”产品。请勿将本产品作为未分类的城市废弃物处理。 要退回不需要的产品，请通过产品上所示的网站联系制造商或与当地的销售办事处或经销商联系。
	40 年环保使用期限 (EFUP)（根据中国法规 - 电子信息产品污染控制行政措施）。这是指任何已确定的有害物质可能泄漏出来，进而可能危害健康和环境之前的时间段。

⚠️ 安全信息

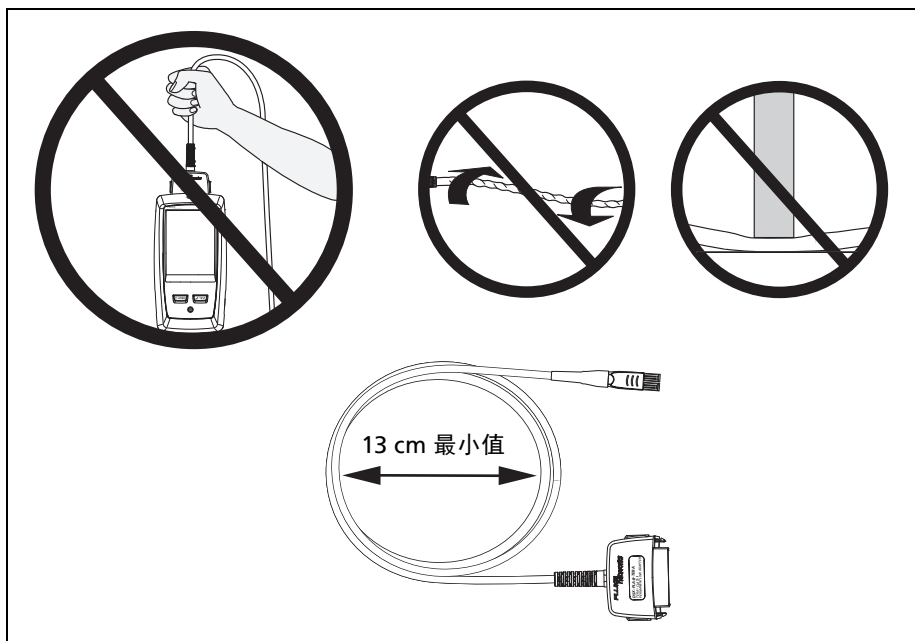
⚠️ 警告 ⚠️

为防止可能发生的火灾、电击或人身伤害，请在使用测试仪前阅读模块和 Versiv™ 单元随附文档中的安全信息。

⚠️ 注意

为防止测试时损坏测试仪、适配器和电缆，避免数据丢失，并确保测试结果尽量准确：

- 请勿将适配器连接到任何类型的电话线上，包括 ISDN 线路。
- 首次使用 适配器前，以及在首次使用后每三十天左右，设置参照。
- 对于永久链路适配器，请勿扭、拉、捏、挤压或扭结电缆。请参见图 1。



CK108.EPS

图 1. 如何防止永久链路适配器电缆损坏

设置参照

Cat 8/II 类链路上使用 DSX-8000 CableAnalyzer 模块，在首次使用 Cat 8/II 类适配器前，必须设置制的参照。之后，至少每三十天左右设置一次参照。

要设置参照

- 1 按图 2 所示进行连接。
- 2 在设置参照前至少 5 分钟，打开测试仪和远端。

注意

仅在测试仪处于 10°C 和 40°C 之间的环境温度时设置参照。

- 3 在主屏幕上，轻触**工具**，然后轻触**设置参照**。
- 4 在**设置参照**屏幕上轻触**测试**。

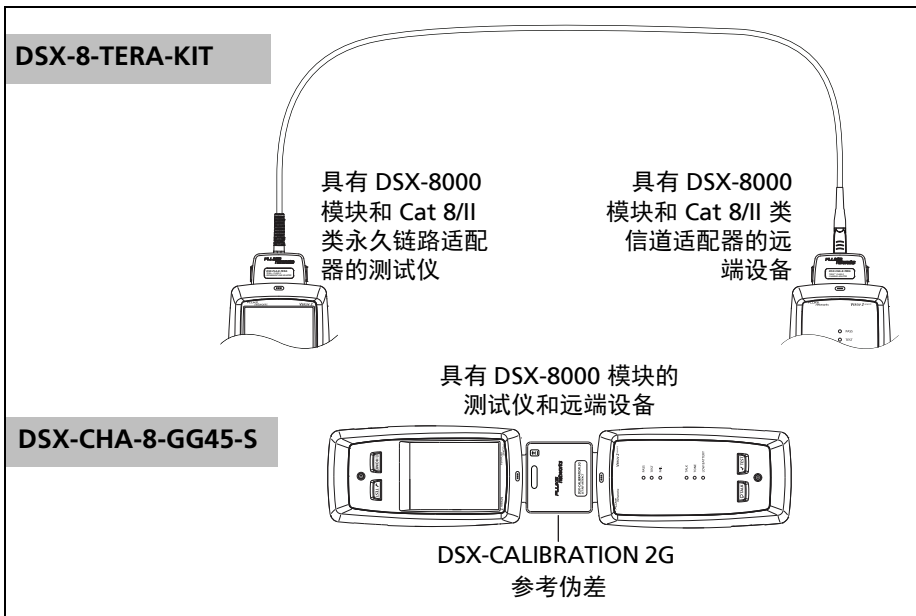


图 2. Cat 8/II 类测试限制的参照连接

进行测试

图 3 和图 4 显示了永久链路和通道上测试的典型连接。务必选择适用于该链路的测试限制。有关如何进行测试的更多信息，请参阅您的测试仪随附的资料。

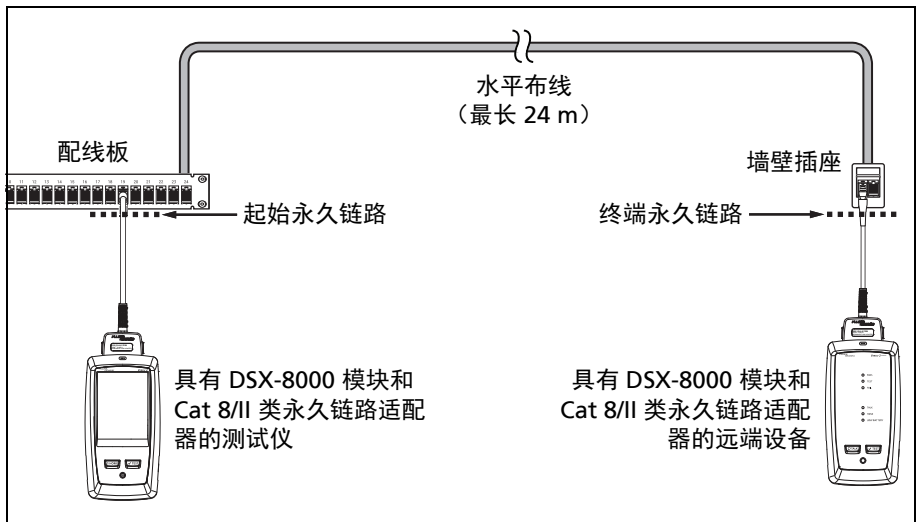
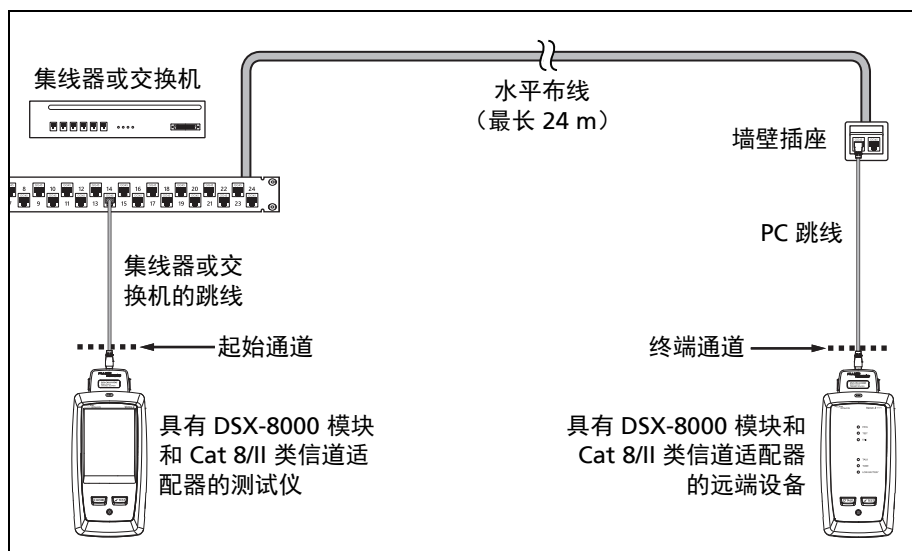


图 3. 用于 Cat 8/II 类链路的永久链路连接



CK202.EPS

图 4. 用于 Cat 8/II 类链路的信道连接 (所示为 DSX-CHA-8-GG45 通道适配器)

维护和服务

使用沾有水或水与温和清洁剂的湿润软布来清洁适配器。请勿使用研磨剂、溶剂或酒精。

如果适配器无法正常运行，检查适配器插口、插头或插座的连接是否损坏。确保适配器锁紧到测试仪上。对于永久链路适配器，检查适配器电缆是否损坏。

对于适配器的保养，请联系 Fluke Networks 代表，获得有关服务中心的信息。

要获得最新的测试限制和功能，请保持您的测试仪软件为最新版本。可在 Fluke Networks 网站上获取软件的最新版本。

规格

Cat 8/II 类适配器符合 2G 级测试设备的所有测量精度规范。欲了解详细信息，请访问 Fluke Networks 网站。

适配器触点的寿命 (典型)：>5000 循环

尺寸 (每个适配器)：75 mm x 54 mm x 30 mm

永久链路适配器有 1.5 m 的电缆。

重量 (每个适配器)：通道适配器：77 g

永久链路适配器：193 g

联系 Fluke Networks



www.flukenetworks.com/support



info@flukenetworks.com



86 (10) 6512-3435, (886) 2-227-83199, 1-800-283-5853, +1-425-446-5500



Fluke Networks
6920 Seaway Boulevard, MS 143F
Everett WA 98203 USA

Fluke Networks 的业务遍及全球 50 多个国家/地区。如需了解更多联系信息，请登录我们的网站。

有限保证和责任限制

福禄克网络 (Fluke Networks) 公司保证其主机产品从购买之日起一年内，在材料和工艺均无任何缺陷，除非另有说明。如无另外规定，部件、零配件、产品修理和服务的保证期为 90 天。Ni-Cad（镍镉），Ni-MH（镍氢）和 Li-Ion（锂离子）电池、电缆或其它外围设备均被视作部件或零配件。本项保证不包括因意外、疏忽、误用、改装、污染及非正常情况下的操作或处理而造成的损坏。经销商无权以 Fluke Networks 的名义给予其它任何担保。欲在保修期内取得保修服务，请与您最近的 Fluke Networks 授权服务中心联系，以获取有关产品退还的授权信息，并将有故障的产品连同故障说明寄至该服务中心。

如需获取授权经销商列表，请访问 www.flukenetworks.com/wheretobuy。

本项保证是您唯一的赔偿。除此以外，Fluke Networks 不做任何明示或隐含的保证（例如适用于特定目的的隐含保证）。Fluke Networks 对基于任何原因或推测的任何特别的、间接的、偶发的或后续的损坏或损失概不负责。由于某些州或国家不允许将隐含保证或偶发或后续损失排除在外或加以限制，故上述的责任限制或许对您不适用。

4/15

Fluke Networks
PO Box 777
Everett, WA 98206-0777
USA