

# DSX Cat 8/ クラス II

## DSX-8000 用 40 ギガビット・アダプター

### ユーザーズ・ガイド

DSX-8-TERA-KIT および DSX-CHA-8-GG45-S は、Cat 8/クラス II パーマネント・リンクと TERA® または Nexans コネクターを取り付けたチャンネル・アダプターのセットです。これらのアダプターは、フルーク・ネットワークスの DSX-8000 CableAnalyzer™ モジュールとともに使用します。これらのアダプターを使用して、敷設済みのパーマネント・リンクおよびチャンネルを ANSI/TIA/EIA Cat 8/クラス II の各規格に準拠しているかテストし、認証することができます。

フルーク・ネットワークスでは、次の 2 種類の Cat 8/クラス II アダプター・キットをご用意しています。

#### DSX-8-TERA-KIT アダプター・キット

- DSX-PLA-8-TERA パーマネント・リンク・アダプター 2 個、TERA の認証用
- DSX-CHA-8-TERA チャンネル・アダプター 2 個、TERA の認証用






#### DSX-CHA-8-GG45-S アダプター・キット

- DSX-CHA-8-GG45 チャンネル・アダプター 2 個、Nexans GG45 の認証用
- DSX-CALIBRATION 2G リファレンス・アーチファクト

#### 注記

これらのアダプターで動作するようソフトウェア・アップデートが必要な場合、お使いの DSX-8000 にメッセージが表示されます。ソフトウェア・アップデートは、フルーク・ネットワークスの Web サイトから無償でダウンロードできます。アップデートをインストールするには、LinkWare PC または LinkWare Live の最新版を使用してください。詳細については、Versiv シリーズ・ユーザーズ・マニュアルを参照してください。

これらのアダプターは DSX-5000 と互換性がありません。

	警告または注意：機器またはソフトウェアへの損傷または破損の危険があります。マニュアルの説明を参照してください。
	警告：火災、感電、怪我の危険があります。
	ユーザーズ・マニュアルを参照してください。
	本製品は WEEE 指令のマーキング要件に適合しています。添付されたラベルは、この電気/電子製品を一般家庭廃棄物として廃棄できないことを示します。製品カテゴリー：WEEE 指令の付属書 I に示される機器タイプに準拠して、本製品はカテゴリー 9 「監視および制御装置」の製品に分類されます。この製品は、一般廃棄物として処分しないでください。不要な製品を返却する場合は、製品に記載されている製造元の Web サイト、最寄りの営業所、または販売代理店までお問い合わせください。
	中国の法規制（電子情報製品による汚染の抑制に関する管理弁法）における環境保全使用期限（EFUP）は 40 年です。この期間が経過すると、人体や環境に有害な危険物質の漏出が発生する恐れがあります。

## ⚠ 安全性に関する情報

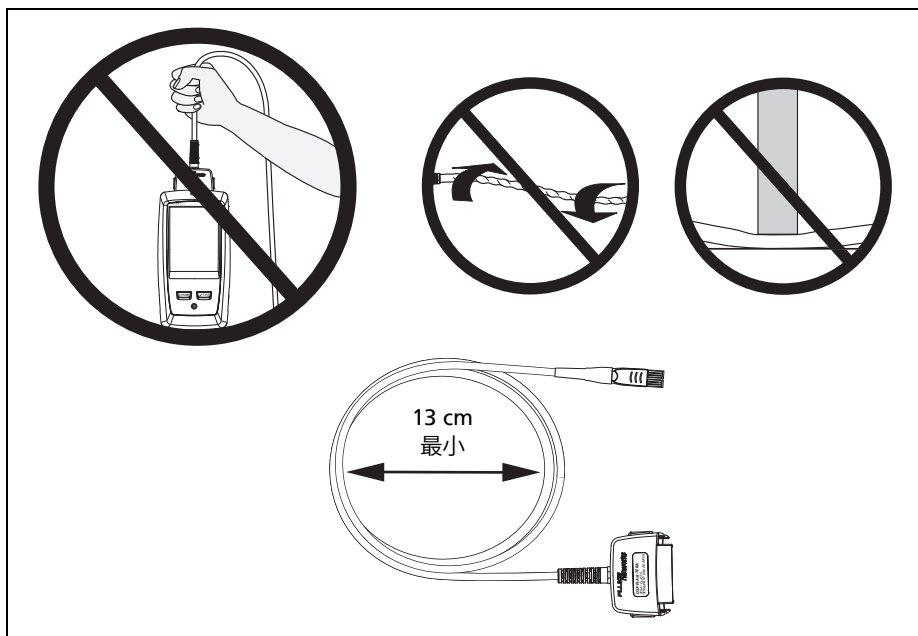
### ⚠ 警告 ⚠

火災、感電、人身事故を防ぐため、テスターを使用する前に、モジュールおよび Versiv ユニットに付属のマニュアルに掲載されている安全性に関する情報をお読みください。

### ⚠ 注意

テストに使用するテスター、アダプター、ケーブルの損傷およびデータの損失を防ぎ、可能な限り正確なテスト結果を得るため、次の点にご注意ください。

- アダプターは、ISDN 回線を含むどのタイプの電話線にも接続しないでください。
- アダプターを初めて使用する際には、基準値を設定してください。その後は、およそ 30 日間隔で基準値を設定するようにします。
- パーマネント・リンク・アダプターのケーブルを、ねじったり、引っ張ったり、挟んだり、踏みつぶしたり、キンクを生じさせないようにしてください。図 1 を参照してください。



CK108.EPS

図 1. パーマネント・リンク・アダプターのケーブルの損傷を防ぐ方法

## 基準値の設定

Cat 8/クラス II のリンクで DSX-8000 CableAnalyzer モジュールを使用するには、Cat 8/クラス II アダプターを初めて使用する前に、基準値を設定する必要があります。初期設定後は、最低でもおよそ 30 日間隔で設定し直すようにしてください。

### 基準値を設定するには

- 1 図 2 のように接続します。
- 2 基準値を設定する少なくとも 5 分前に、テスターおよびリモートの電源をオンにします。

#### 注記

基準値を設定できるのは、テスターの環境温度が 10 ～ 40 °C の場合のみです。

- 3 ホーム画面で【ツール】をタップして、【基準値の設定】をタップします。
- 4 【基準値の設定】画面で【テスト】をタップします。

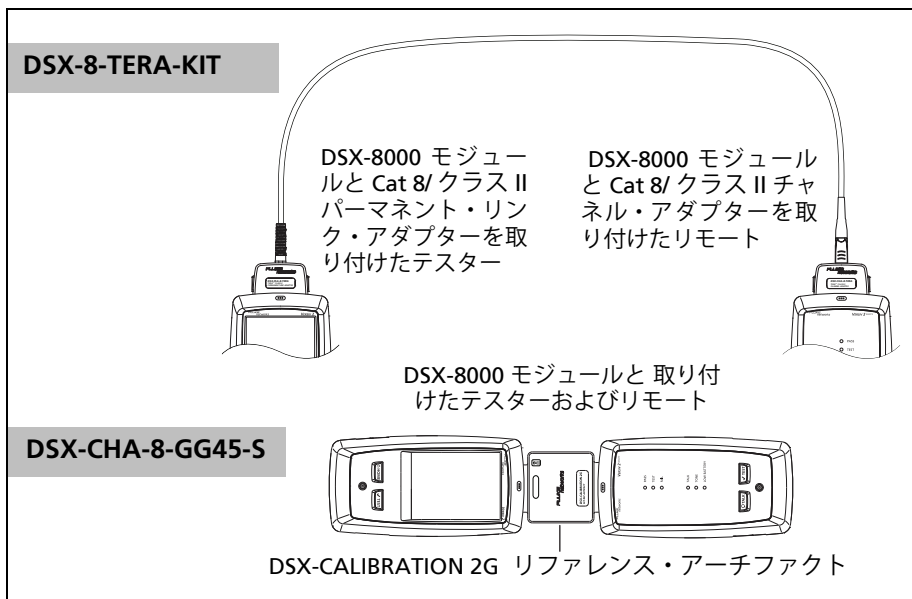


図 2. Cat 8/ クラス II テスト規格の基準設定接続

## テストの実施

図 3 と 4 は、パーマネント・リンクとチャネルをテストするための一般的な接続を示しています。それぞれのリンクに適切なテスト規格を選択するようにしてください。テストの実施方法の詳細については、テスターに付属のマニュアルを参照してください。

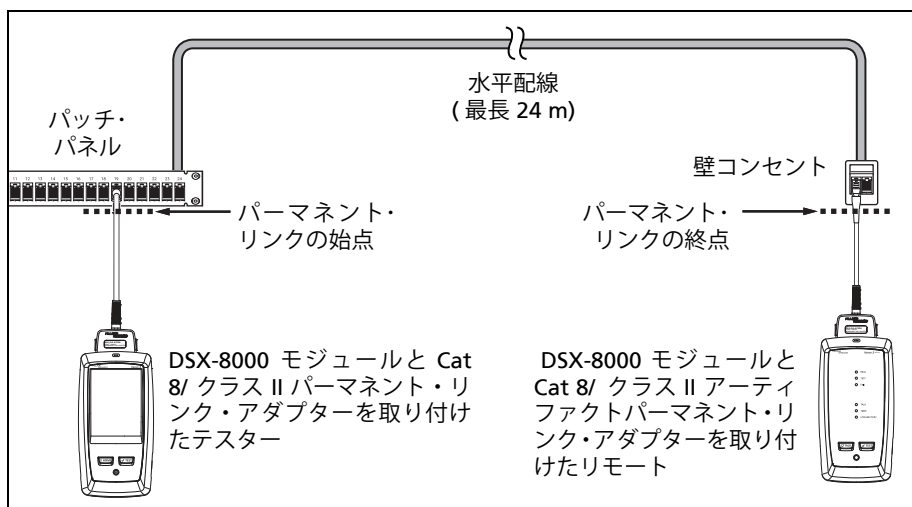
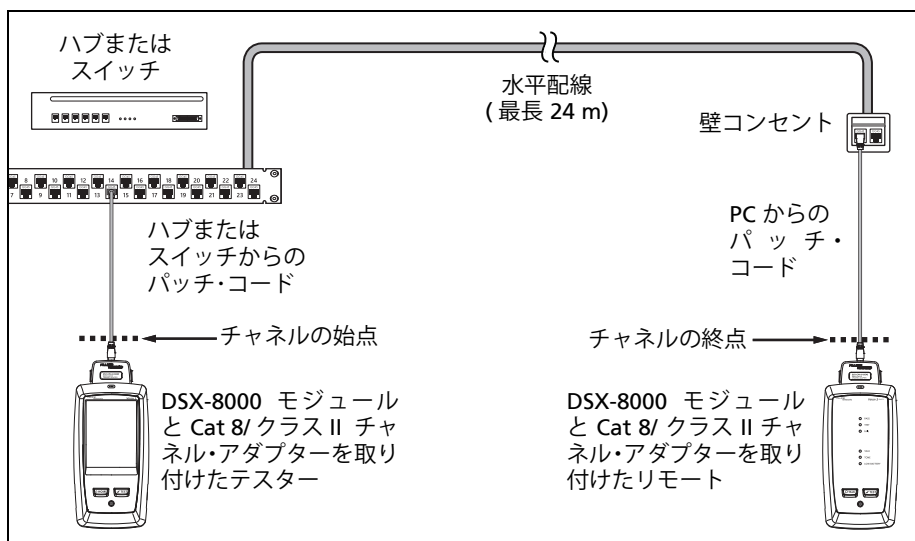


図 3. Cat 8/ クラス II リンク用のパーマネント・リンク接続



CK202.EPS

図 4. Cat 8/ クラス II リンク用のチャンネル接続  
(DSX-CHA-8-GG45 チャンネル・アダプター が表示されます)

## メンテナンスおよび修理

アダプターをクリーニングする際は、水または刺激の少ない洗剤を含ませた柔らかい布を使用します。研磨剤、溶剤、アルコールは使用しないでください。

アダプターが正常に機能しない場合は、アダプターのジャック、プラグ、ソケット部分の接続に損傷がないか確認します。アダプターがテスターにしっかり接続されていることを確認します。パーマネント・リンク・アダプターの場合は、アダプターのケーブルに損傷がないか確認します。

アダプターの修理については、フルーク・ネットワークスの代理店またはサービス・センターにお問い合わせください。

最新のテスト規格および機能を利用できるように、お使いのテスターのソフトウェアを最新の状態に保ってください。最新バージョンのソフトウェアは、フルーク・ネットワークスの Web サイトからダウンロードできます。

## 仕様

Cat 8/ クラス II アダプターは、レベル 2G テスト装置のすべての測定精度仕様に準拠しています。詳細については、フルーク・ネットワークスの Web サイトをご覧ください。

アダプター接続部の使用限度 (通常): 5,000 回未満

寸法 (アダプター単位): 75 mm x 54 mm x 30 mm

パーマネント・リンク・アダプターは、1.5 m のケーブルを持っています。

重量 (アダプター単位): チャネル・アダプター : 77 g

パーマネント・リンク・アダプター : 193 g

## フルーク・ネットワークスの連絡先



<http://jp.flukenetworks.com/>



[infoj@fluke.com](mailto:infoj@fluke.com)



03-6714-3117



**Fluke Networks**

**6920 Seaway Boulevard, MS 143F**

**Everett WA 98203 USA**

フルーク・ネットワークスは、世界の 50 カ国以上に営業所を展開しています。お問い合わせ先について詳しくは、弊社の Web サイトをご覧ください。

### 限度付き保証および責任限度

ご購入後 1 年間、ここで特に明記していない限り、フルーク・ネットワークスの本体各製品の材料および製造工程には欠陥が無いことを保証します。部品、アクセサリ、製品の修理、および点検に関する保証期間は、特に明記していない限り 90 日間です。ニッカド、Ni-MH およびリチウムイオン・バッテリー、ケーブル、その他の周辺装置は、部品またはアクセサリとして扱われます。この保証は、事故、不注意、誤用、改造、汚染された状況下での使用、もしくは異常な操作や取り扱いによって生じた損傷については適用されません。指定販売業者が、フルーク・ネットワークスに代わって付加的な保証を与える権限はありません。

保証期間中にサービスを受けるには、最寄りのフルーク・ネットワークス認定サービス・センターにご連絡の上、返送に関する承認を得た後、問題点の説明を添えてサービス・センターに製品をご返送ください。

指定販売業者一覧は、[www.flukenetworks.com/wheretobuy](http://www.flukenetworks.com/wheretobuy) にてご覧いただけます。

本保証はお客様への唯一の保証内容です。特定の目的に対する適合性など、その他の保証を明示または黙示するものではありません。フルーク・ネットワークスは、いかなる原因または理由においても、本製品の使用から生ずる特例的、間接的、偶発的、または派生的な損害または損失に対する保証の責任を負いません。

一部の国や州においては、暗黙の保証に制限を付けること、あるいは偶発的または必然的な損傷を除外したり限定したりすることを許していないため、本保証における制限および除外は、すべてのお客様に適用されるわけではありません。

4/15

フルーク・ネットワークス

PO Box 777

ワシントン州エベレット 98206-0777

米国