

Resource Center

Documentação



1. ORIENTAÇÕES DE SEGURANÇA	3
2. INTRODUÇÃO	5
3. ESPECIFICAÇÕES DO APPLIANCE	6
3.1 Especificações do BB 10-C	7
4. ESPECIFICAÇÕES DA CAIXA	8
4.1 Especificações da caixa do BB 10-C	9
5. CONTEÚDO DA CAIXA	11
6. COMPONENTES DO APPLIANCE	15
6.1 BB 10-C - Painel Frontal	16
6.2 BB 10-C - Painel Traseiro	17
7. ACESSO AO CONSOLE	18
8. INSTALAÇÃO	19
8.1 Instalação do BB 10-C	20
9. GARANTIA	21

ORIENTAÇÕES DE SEGURANÇA

Neste capítulo serão apresentadas orientações que devem ser analisadas antes de efetuar qualquer procedimento, estes serão referenciados durante todo manual e portanto, é importante seguir as instruções contidas nestes avisos durante todas as fases da operação deste equipamento, além disso, é aconselhável que sejam empregadas qualquer outra precaução necessária para a utilização do equipamento em seu ambiente operacional. O não cumprimento destas precauções ou de avisos específicos em outras partes deste manual pode resultar em ferimentos pessoais ou avarias ao equipamento.

Para evitar danos no dispositivo, leia estas orientações com atenção, e conserve este manual em um local seguro para referência futura. É importante acatar estas diretrizes de segurança para garantir a segurança integral do equipamento:

Leia estas orientações de segurança atentamente e guarde o manual em um local seguro para ser usado como referência no futuro;

- Sobre nenhuma circunstância tente acessar o interior do equipamento. Por questões de segurança, o equipamento só pode ser aberto por pessoal treinado e qualificado que possua autorização da Blockbit. O ato de abrir o equipamento viola os termos contratuais, vide o capítulo [Garantia](#);
- Este equipamento é destinado a ser instalado ou armazenado em uma área de acesso restrito;
- Este equipamento foi produzido com o objetivo de ser utilizado em um local fixo, como laboratórios ou instalações destinadas a equipamentos informáticos. O *appliance* pode ser danificado caso seja exposto a vibrações frequentes causadas por locomoção constante;
- Este equipamento deve ser instalado e utilizado por pessoal treinado;
- Conserve o equipamento sempre livre de poeira;
- Conserve o equipamento sempre livre de umidade;
- Conserve o equipamento sempre livre de fontes de calor;
- Efetue a higienização apenas com panos úmidos e com o equipamento desligado;
- Conserve o equipamento longe de incidência de luz solar direta, também não deixe este dispositivo próximo a um radiador ou sistema de aquecimento, fontes de calor excessivo podem danificar o equipamento ou torna-lo inoperável, para mais informações verifique as especificações do equipamento;
- Nunca insira objetos metálicos nos orifícios do aparelho, isso pode causar choques elétricos;
- Evite efetuar a conexão de cabos de rede quando o sistema estiver ligado, uma descarga de energia repentina pode danificar componentes eletrônicos sensíveis;
- Caso este dispositivo não estiver sendo utilizado por um longo período de tempo, desconecte-o da fonte de alimentação;
- Nunca encubra, tampe ou vede os orifícios de ventilação e circulação de ar do equipamento, eles servem pra otimizar a dissipação de calor, obstruí-los de qualquer forma pode causar danos por sobreaquecimento;
- Opere o equipamento em temperaturas ideais, confira abaixo as especificações de cada modelo:

Modelo	Temperatura ideal de Operação	Temperatura ideal de Armazenamento
BB 2-C	Não opere o equipamento em um ambiente com temperatura inferior a -10 °C (14 °F) ou acima de 60 °C (140 °F).	Não armazene o equipamento em um ambiente com temperatura inferior a -20 °C (-4 °F) ou acima de 70 °C (158 °F).
BB 5-C	Não opere o equipamento em um ambiente com temperatura inferior a -10 °C (14 °F) ou acima de 60 °C (140 °F).	Não armazene o equipamento em um ambiente com temperatura inferior a -20 °C (-4 °F) ou acima de 70 °C (158 °F).
BB 10-C	Não opere o equipamento em um ambiente com temperatura inferior a -10 °C (14 °F) ou acima de 60 °C (140 °F).	Não armazene o equipamento em um ambiente com temperatura inferior a -20 °C (-4 °F) ou acima de 70 °C (158 °F).
BB 50-C-02	Não opere o equipamento em um ambiente com temperatura inferior a -10 °C (14 °F) ou acima de 60 °C (140 °F).	Não armazene o equipamento em um ambiente com temperatura inferior a -20 °C (-4 °F) ou acima de 70 °C (158 °F).
BB 100-C-02	Não opere o equipamento em um ambiente com temperatura inferior a -10 °C (14 °F) ou acima de 60 °C (140 °F).	Não armazene o equipamento em um ambiente com temperatura inferior a -20 °C (-4 °F) ou acima de 70 °C (158 °F).
BB 500-C	Não opere o equipamento em um ambiente com temperatura inferior a -10 °C (14 °F) ou acima de 60 °C (140 °F).	Não armazene o equipamento em um ambiente com temperatura inferior a -20 °C (-4 °F) ou acima de 70 °C (158 °F).
BB 500-D	Não opere o equipamento em um ambiente com temperatura inferior a 0 °C (32 °F) ou acima de 40 °C (104 °F).	Não armazene o equipamento em um ambiente com temperatura inferior a -20 °C (-4 °F) ou acima de 70 °C (158 °F).
BB 1000-C	Não opere o equipamento em um ambiente com temperatura inferior a -10 °C (14 °F) ou acima de 60 °C (140 °F).	Não armazene o equipamento em um ambiente com temperatura inferior a -20 °C (-4 °F) ou acima de 70 °C (158 °F).
BB 1000-D	Não opere o equipamento em um ambiente com temperatura inferior a 0 °C (32 °F) ou acima de 40 °C (104 °F).	Não armazene o equipamento em um ambiente com temperatura inferior a -20 °C (-4 °F) ou acima de 70 °C (158 °F).
BB 10000-D	Não opere o equipamento em um ambiente com temperatura inferior a 0 °C (32 °F) ou acima de 40 °C (104 °F).	Não armazene o equipamento em um ambiente com temperatura inferior a -20 °C (-4 °F) ou acima de 70 °C (158 °F).

- É obrigatório o uso de uma fonte de alimentação ininterrupta (“*no-break*”) ou equipamento similar, isso garante a segurança do *appliance* contra riscos recorrentes de oscilações do fluxo de alimentação de energia elétrica;
- Certifique-se que a fonte de energia possui a voltagem e a tensão correta antes de ligar o equipamento na tomada;

- Por segurança, utilize-se de uma tomada instalada perto do equipamento e de fácil acesso;
- Ao remover o cabo de alimentação da tomada, segure-o pelo plugue, nunca faça essa remoção puxando diretamente o cabo;
- Não derrube, deixe o equipamento cair ou cause qualquer impacto no dispositivo, isso pode causar danos estruturais irreversíveis;
- Certifique-se que o equipamento esteja assegurado em uma superfície firme e confiável, nunca instale o produto em um local instável, como uma prateleira inclinada, um chão desnivelado ou um local exposto a vibrações;
- Não execute nenhuma ação que crie um risco potencial para as pessoas ou torne o equipamento potencialmente inseguro.

INTRODUÇÃO

Obrigado por escolher a Blockbit.

Este documento tem como objetivo auxiliar você e sua empresa no processo de instalação e utilização dos *appliances* da Blockbit. Após a leitura e aplicação dos passos descritos neste documento, recomendamos a leitura do Manual do Usuário, para descrição completa de todos os recursos e funcionalidades do produto.

Os *appliances* da Blockbit portam dimensões compactas, seus componentes eletrônicos são protegidos por um revestimento robusto vedado de metal reforçado. Os *appliances* possuem uma proporção minimalista e compacta, o que torna a implementação nas instalações de seus usuários muito mais simples, além disso, sua estrutura sólida também possibilita seu uso como uma aplicação autônoma em qualquer ambiente de trabalho.

Conformidade CE

Este produto passou no teste CE de especificações ambientais. As condições de teste para avaliação positiva incluíram a operação do equipamento dentro de um gabinete industrial. Para proteger o produto de danos causados por descargas eletrostáticas e vazamento de interferência eletromagnética, recomendamos o uso de produtos de proteção industrial compatíveis com CE.

Conformidade FCC Classe A

Este equipamento foi testado e está em conformidade com os limites para um dispositivo digital Classe A, de acordo com a Parte 15 das Normas da FCC. Esses limites são projetados para fornecer proteção razoável contra interferência nociva quando o equipamento é operado em ambientes comerciais. Este equipamento gera, se utiliza e pode irradiar energia de radiofrequência e, caso não seja instalado e usado de acordo com as instruções deste manual, pode causar interferência prejudicial às comunicações de rádio. A operação deste equipamento em uma área residencial pode causar interferência prejudicial, neste caso o usuário será obrigado a corrigir a interferência por conta própria.

ESPECIFICAÇÕES DO APPLIANCE

Neste capítulo iremos tratar a respeito das particularidades técnicas de cada *appliance*.

Observaremos em uma tabela um resumo de todas as especificações de acordo com seu modelo.

Os modelos de *appliance* distribuídos pela Blockbit são:

BB 2-C;

BB 5-C;

BB 10-C;

BB 50-C-02;

BB 100-C-02;

BB 500-C;

BB 500-D;

BB 1000-C;

BB 1000-D;

BB 10000-D.

A seguir analisaremos os aspectos técnicos dos *appliances*.

Especificações do BB 10-C

Segue, abaixo, uma tabela apresentando um resumo das especificações do *appliance* BB 10-C.

Tabela - Especificações do *Appliance*

CARACTERÍSTICA	DESCRIÇÃO	INFORMAÇÃO
Características Físicas	Largura	230 mm
	Altura	46 mm
	Comprimento	300 mm
	Peso	1,8 kg
	Material	Aço Galvanizado
Energia	Tipo/ <i>Watts</i>	60W Adaptador externo
	Entrada do Sistema	Fonte de alimentação externa de 100-240V 50-60hz <i>AC-DC Power Adapter 12V / 5A</i>
Parâmetros Ambientais	Temperatura Ideal de Operação	-10°C (14 °F) ~ 60°C (140 °F)
	Temperatura Ideal de Armazenamento	-20 °C (-4 °F) ~ 70 °C (158 °F)
	Umidade	5 ~ 95%, sem condensação

Tabela - *MTBF*

<i>MTBF (Mean Time Between Failures)</i>	
<i>Appliance</i>	80.000 Horas
<i>12V/5A power adapter</i>	50.000 Horas
Fonte de alimentação interna <i>Huntkey</i>	50.000 Horas
<i>SSD Phison</i>	2.000.000 Horas
<i>RAM DD3RL</i>	1.000.000 Horas

ESPECIFICAÇÕES DA CAIXA

Os equipamentos da Blockbit vem protegidos por uma caixa de papelão contendo um invólucro protetor de espuma, este tem como principal objetivo proteger o equipamento contra impactos durante o transporte. As caixas são identificadas com o logo da Blockbit e uma etiqueta identificadora informando o número de série e o UUID do *appliance*.



A caixa deve ser recebida lacrada, isso assegura a inviolabilidade e integralidade de seus [componentes](#).

Os modelos de *appliance* distribuídos pela Blockbit são:

BB 2-C;

BB 5-C;

BB 10-C;

BB 50-C-02;

BB 100-C-02;

BB 500-C;

BB 500-D;

BB 1000-C;

BB 1000-D;

BB 10000-D.

A seguir analisaremos as especificações e instruções de abertura da caixa dos *appliances*.

Especificações da caixa do BB 10-C

As caixas do BB 10-C possuem o logo da Blockbit na parte superior (conforme demonstrado abaixo) e uma etiqueta identificadora na lateral. Nesta etiqueta estão informados o código de série e o *UUID* do *appliance*.



Caixa da Blockbit

Ao efetuar a abertura da caixa, você encontrará o *appliance* acoplado a um suporte feito de espuma protetora com um tampo em cima, o compartimento de acessórios estará embutido na lateral da espuma.



Suporte de espuma

- Primeiro, é indicado que todos os acessórios sejam retirados e desempacotados;
- Feito isso, tire a tampa de espuma e use as duas mãos para retirar a unidade de dentro da caixa.

A *Blockbit* não se responsabiliza por qualquer tipo de dano ocasionado em consequência de transporte inadequado.

A seguir analisaremos os componentes que acompanham o produto.

Tabela - Conteúdo da Caixa

QUANTIDADE	ITEM
------------	------

1	Manual de Instalação
1	Cabo Serial
1	Cabo Conversor Serial para USB
1	Pacote de Parafusos
1	Cabo de Força
1	Fonte de Energia
1	Cabo Ethernet

Para mais informações, cheque o capítulo [Conteúdo da caixa](#).

CONTEÚDO DA CAIXA

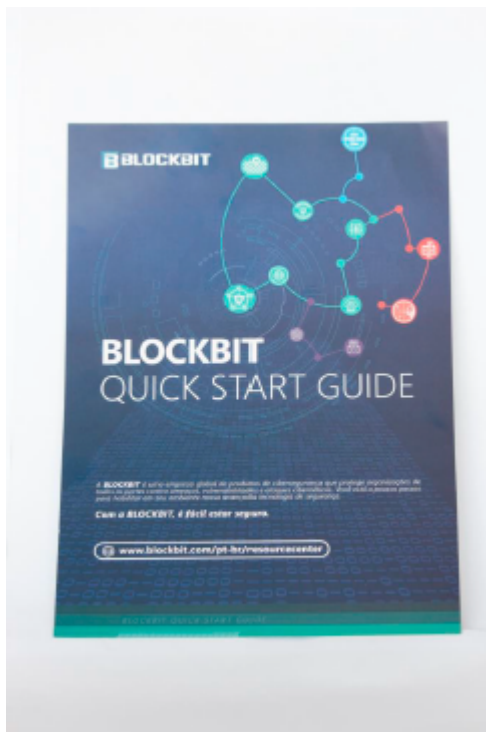
Antes de instalar o seu equipamento, averigue se os itens estão contidos na caixa, acompanhando o *appliance*.

Segue uma tabela com a quantia dos itens que acompanham cada modelo de *appliance*:

Tabela - Conteúdo da Caixa

	ITEM	BB 2-C	BB 5-C	BB 10-C	BB 50-C-02	BB 100-C-02	BB 500-C	BB 500-D	BB 1000-C	BB 1000-D	BB 10000-D
Quantidade	Manual de Instalação	1	1	1	1	1	1	1	1	1	1
	Cabo Serial	1	1	1	1	1	1	1	1	1	1
	Cabo Conversor Serial para USB	1	1	1	1	1	1	1	1	1	1
	Pacote de Parafusos	1	1	1	1	1	1	1	1	1	1
	Cabo de Força	1	1	1	1	1	1	1	1	1	1
	Fonte de Energia	1	1	1	1	1	1	1	1	1	1
	Cabo de Ethernet	1	1	1	1	1	1	1	1	1	1
	CONTEÚDO DA CAIXA#Orelhas	-	-	-	2	2	2	-	2	-	-
	CONTEÚDO DA CAIXA#Trilhos	-	-	-	-	-	-	2	-	2	2
	Pacote de Parafusos dos Trilhos	-	-	-	-	-	-	1	-	1	1
	Suporte para os Racks	-	-	-	-	-	-	2	-	2	2

Abaixo as fotos referentes a estes itens, de modo a facilitar a identificação:



Manual de Instalação



Cabo serial



Cabo Conversor Serial para USB



Parafusos



Cabo de Força



Fonte de Energia



Cabo *Ethernet*



Orelhas



Trilhos



Pacote de parafusos dos Trilhos



Suportes para o Rack

COMPONENTES DO APPLIANCE

Neste capítulo iremos detalhar as características específicas dos componentes presentes no painel frontal e traseiro de cada *appliance*, além disso detalharemos as funcionalidades de cada componente.

Os modelos de *appliance* distribuídos pela Blockbit são:

- BB 2-C;
 - [Painel Frontal](#);
 - [Painel Traseiro](#).
- BB 5-C;
 - [Painel Frontal](#);
 - [Painel Traseiro](#).
- BB 10-C;
 - [Painel Frontal](#);
 - [Painel Traseiro](#).
- BB 50-C-02;
 - [Painel Frontal](#);
 - [Painel Traseiro](#).
- BB 100-C-02;
 - [Painel Frontal](#);
 - [Painel Traseiro](#).
- BB 500-C;
 - [Painel Frontal](#);
 - [Painel Traseiro](#).
- BB 500-D;
 - [Painel Frontal](#);
 - [Painel Traseiro](#).
- BB 1000-C;
 - [Painel Frontal](#);
 - [Painel Traseiro](#).
- BB 1000-D;
 - [Painel Frontal](#);
 - [Painel Traseiro](#).
- BB 10000-D.
 - [Painel Frontal](#);
 - [Painel Traseiro](#).

A seguir iremos nos aprofundar nas particularidades de cada modelo de *appliance*.

BB 10-C - Painel Frontal

O painel frontal do BB 10-C contém os seguintes componentes:



BB 10-C - Painel Frontal

1. PVC Cover:

Capa de PVC com o logotipo da Blockbit;

2. HDD LED:

Demonstra atividades de acesso a dados piscando o LED; Caso contrário, o LED permanece apagado;

3. Power LED:

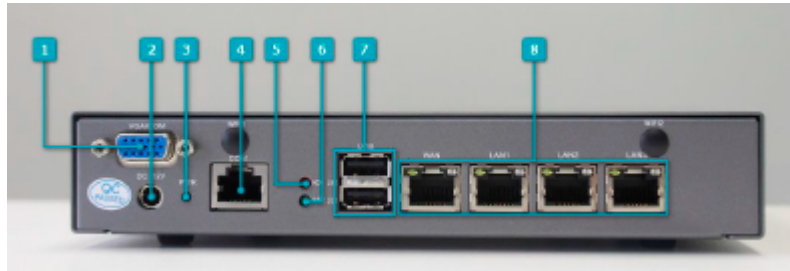
Caso o LED estiver aceso, demonstra que o sistema está ligado. Caso o LED estiver apagado, indica que o sistema está desligado;

4. Gigabit LAN LED:

- LED Superior: Caso o LED estiver aceso, indica que a porta está ativa. Se piscar, indica que há tráfego. Caso o LED esteja apagado, a porta está desativada;
- LED Inferior: Se o LED estiver verde, indica que a velocidade de conexão é de 100Mbps, se o LED estiver laranja, indica que a velocidade de conexão é de 1000 Mbps.

BB 10-C - Painel Traseiro

O painel traseiro do BB 10-C contém os seguintes componentes:



BB 10-C - Painel Traseiro

1. Porta **VGA/COM:**

Esta porta possibilita a conexão com o um conector *VGA*, permitindo visualizar o console do sistema diretamente em um monitor ou a conexão com um cabo serial;

2. Porta de Energia:

Efetua a alimentação de energia através do cabo coaxial da fonte;

3. Botão **Power:**

Permite ligar e desligar o sistema sem desconectar o cabo de energia, para tanto, utilize-se de um objeto estreito o suficiente para pressionar o botão;

4. Porta de **Console:**

Utilizando um cabo de console adequado, é possível se conectar a um terminal para fins de diagnóstico ou configuração. Parâmetros de configuração do terminal: 115200 *baud*, 8 bits de dados, sem paridade, 1º bit e sem controle de fluxo, para mais informações, cheque o capítulo [Acesso ao Console](#);

5. **HDD LED:**

Se o *LED* piscar, indica atividades de acesso a dados; caso contrário, permanece apagado;

6. **Power LED:**

Se o *LED* estiver aceso, indica que o sistema está ligado. Se estiver apagado, indica que o sistema está desligado;

7. Portas **USB 2.0:**

Permite se conectar a qualquer dispositivo *USB*, por exemplo, uma unidade *flash*;

8. Portas **Gigabit LAN:**

A eth0 é a interface principal, é uma interface dinâmica *WAN*, utilizada para acesso à internet e provisionamento de device, para mais informações consulte o capítulo sobre [Zero Touch Provisioning](#) no manual do GSM.

A eth1 é a interface de gerência com o *IP* padrão para configuração do seu *appliance*, para mais informações a respeito destes procedimentos, consulte o manual adequado no *Resource Center* da *Blockbit*.

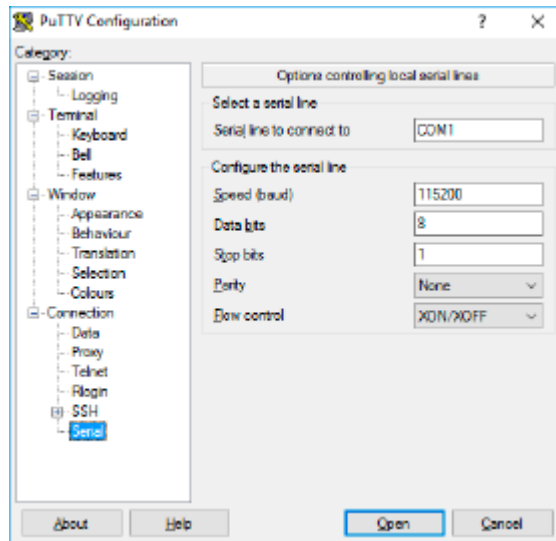
- *LED* direito: Se o *LED* estiver laranja, indica que a velocidade de conexão é de 100Mbps, se o *LED* estiver verde, indica que a velocidade de conexão é de 1000 *Mbps*;
- *LED* esquerdo: Caso o *LED* estiver aceso, indica que a porta está ativa. Se piscar, indica que há tráfego. Caso o *LED* esteja apagado, a porta está desativada.

ACESSO AO CONSOLE

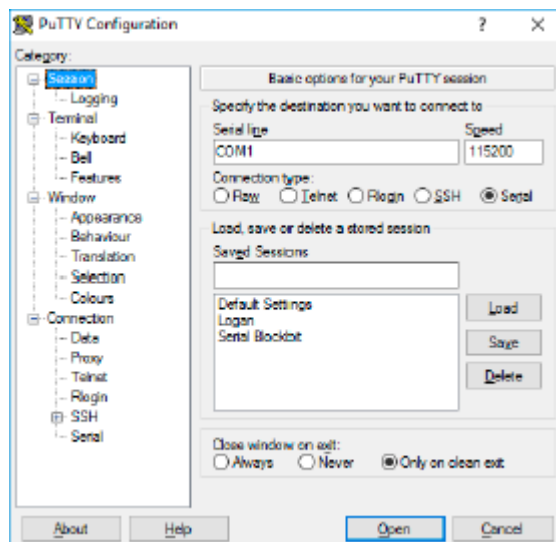
A seguir analisaremos como executar o acesso ao console utilizando o *Putty*. Antes de iniciar os procedimentos a seguir o aplicativo *Putty* deverá estar disponível na máquina na qual será feita a conexão ao equipamento. O *Putty* é um software de emulação de terminal.

Agora configure o emulador de terminal com os parâmetros a seguir:

- Porta: COM1 (a porta pode variar, verifique seu gerenciador de dispositivos do *Windows*);
- Taxa de transmissão padrão: 115200;
- *Bits* de dados padrão: 8;
- *Stop bits* padrão: 1;
- Paridade padrão:



Putty Settings



Putty Connect

Por fim, clique no botão **[Open]** para acessar o console.

INSTALAÇÃO

Neste capítulo iremos detalhar como instalar cada modelo de *appliance*, além disso detalharemos a instalação de orelhas e trilhos nos modelos que utilizem estes acessórios.

Os modelos de *appliance* distribuídos pela Blockbit são:

BB 2-C;

BB 5-C;

BB 10-C;

BB 50-C-02;

BB 100-C-02;

BB 500-C;

BB 500-D;

BB 1000-C;

BB 1000-D;

BB 10000-D.

A seguir iremos nos aprofundar nas particularidades da instalação de cada um deles.

Instalação do BB 10-C

Antes de efetuar a instalação propriamente dita, familiarize-se com as orientações de segurança.

Para instalar o dispositivo corretamente, siga as instruções a seguir:

1. O equipamento possui 4 pés de borracha anti-vibração na sua parte inferior, ao instalar o *appliance* ele deve estar apoiado sob estes pés;



Parte inferior do *appliance*



Pés anti-vibração

2. Coloque o *appliance* sobre uma estrutura confiável, que possua firmeza e fixação adequada de forma a evitar acidentes;
3. Quando for ligar o *appliance*, primeiro conecte a fonte à porta de energia;
4. Depois, conecte o cabo de alimentação na fonte;
5. Por fim, ligue o cabo de alimentação a uma tomada elétrica;
6. Para mais informações a respeito de como operar o dispositivo, cheque o manual do usuário adequado ao sistema que estiver instalado no seu *appliance*.

GARANTIA

Se este produto apresentar irregularidades, a Blockbit fornece ao consumidor uma garantia mínima de 1 ano podendo ser estendida mediante contrato, sendo 90 dias deste prazo, garantidos pelo Código de Defesa do Consumidor, conforme o inciso II do artigo 26. No caso de um vício oculto (uma irregularidade detectável apenas após certo tempo de uso do produto), o prazo da garantia legal começa a contar a partir do momento em que esse defeito é constatado. Caso a anomalia se caracterize como indelével, a Blockbit se compromete a providenciar o reparo através de assistência técnica ou a devida substituição em até 30 dias.

A Blockbit não irá se responsabilizar por perda ou dano, direto, incidental ou consequente de uso incorreto deste produto, operação fora das especificações ambientais ou qualquer situação de uso onde a integridade do produto seja colocada desnecessariamente em risco.

ATENÇÃO: Modificações não autorizadas, manutenção imprópria, tentativa de engenharia reversa ou caso o chassi do produto seja violado pelo cliente, são proibidos e constituem transgressão, conforme citado nos termos contratuais.

POLÍTICA DE REPARO

A Blockbit assegura ao consumidor, que seus dispositivos não portarão falhas de fabricação ou outros problemas técnicos, nossa equipe técnica testa todos os produtos rigorosamente para assegurar que estes estejam dentro dos nossos padrões de qualidade e operacionais antes do envio aos clientes. Se por acaso algum dos dispositivos da Blockbit infelizmente vir a apresentar algum problema técnico, sendo estes: Defeito de fabricação ou falha de hardware, ele pode ser reparado ou substituído, desde que não seja constatada no diagnóstico do suporte técnico que houve mal uso.

Em caso de oscilações no desempenho do produto, ou caso este esteja apresentando alguma irregularidade de funcionamento, siga estas etapas:

1. Reúna todas as informações a respeito do problema detectado, anote qualquer comportamento tido como anormal e liste todas as mensagens que surgem na tela quando o problema ocorre;
2. Contate o suporte técnico e descreva o problema. Por favor tenha as seguintes informações em mãos:
 1. Seu manual;
 2. Seu *appliance*;
 3. O número do chamado no *HelpDesk*;
 4. O número de Série (S/N), localizado em uma etiqueta embaixo do *appliance* e etiquetado na caixa;
 5. O *UUID*, localizado em uma etiqueta embaixo do *appliance* e etiquetado na caixa;
 6. O modelo da *appliance*, fica localizado na etiqueta embaixo do *appliance*;
 7. Uma breve descrição do problema e dos testes realizados;
3. Se o seu produto for diagnosticado como defeituoso, embale com cuidado o produto com defeito, é de extrema importância que absolutamente TODOS os itens que vieram originalmente na caixa sejam enviados, caso contrário, a Blockbit será incapaz de executar uma avaliação e não se responsabilizará pela integridade destes mesmos, de preferência utilize as embalagens originais da Blockbit;
4. Execute o envio seguindo as instruções do departamento de atendimento ao cliente.

Por favor, em caso de dúvidas, contate a central de atendimento ou acesse o site da Blockbit.