

AS PERSPECTIVAS ACERCA DA MENOPAUSA NO BRASIL

PROPOSTA DE REDAÇÃO

A partir da leitura dos textos motivadores seguintes e com base nos conhecimentos construídos ao longo de sua formação, redija texto dissertativo-argumentativo em norma padrão da língua portuguesa sobre o tema: **As perspectivas acerca da menopausa no Brasil**, apresentando proposta de intervenção que respeite os direitos humanos. Selecione, organize e relacione, de forma coerente e coesa, argumentos e fatos para defesa de seu ponto de vista.

TEXTO 1

A menopausa é definida, sob a perspectiva médica, como a cessação permanente da menstruação decorrente da perda da função folicular ovariana, sendo diagnosticada após 12 meses consecutivos sem ciclos menstruais, sem outra causa patológica ou fisiológica. Trata-se de um evento biológico natural que marca o fim do período reprodutivo feminino, geralmente ocorrendo entre os 45 e 55 anos de idade. Do ponto de vista clínico, está associada à queda dos níveis de estrogênio, podendo provocar sintomas como ondas de calor, alterações do sono, mudanças de humor e impacto na saúde óssea e cardiovascular.

De acordo com a *World Health Organization* (OMS), a menopausa é “a cessação permanente da menstruação resultante da perda da atividade folicular ovariana” (WHO, 2023, tradução nossa). O mesmo

documento afirma que “a transição menopausal pode afetar significativamente o bem-estar físico, psicológico e social” (WHO, 2023, tradução nossa), indicando que seus impactos ultrapassam a dimensão biológica e alcançam a saúde mental e a qualidade de vida.

Assim, a menopausa deve ser compreendida como um processo fisiológico natural que demanda informação qualificada, acompanhamento médico e políticas públicas voltadas à promoção da saúde integral da mulher.

Fonte: World Health Organization (WHO). Menopause. Geneva: WHO, 2023. Disponível em: <https://www.who.int/news-room/fact-sheets/detail/menopause>

TEXTO 2

A menopausa, embora seja um processo fisiológico natural, é vivenciada de formas distintas pelas mulheres, especialmente no que diz respeito aos impactos emocionais e sociais. Em reportagem da BBC Brasil sobre o tema, mulheres relataram que os sintomas vão além das alterações físicas. Uma entrevistada afirmou que “o mais difícil não foram as ondas de calor, mas a sensação de não me reconhecer emocionalmente”, destacando mudanças de humor e insegurança. Outra relatou que “faltava informação clara, parecia que eu estava passando por algo que ninguém queria discutir”, evidenciando o silêncio social que ainda envolve o assunto.

Especialistas ouvidos na mesma matéria ressaltam que a menopausa pode provocar alterações no sono, ansiedade e irritabilidade, reforçando a importância de acompanhamento médico e apoio psicológico quando necessário. Muito além do fenômeno biológico, a menopausa envolve dimensões subjetivas e sociais que impactam a autoestima e a qualidade de vida.

Fonte: BBC Brasil – Reportagem especial sobre menopausa e relatos de mulheres. Disponível em: <https://www.bbc.com/portuguese>

TEXTO 3

A menopausa manifesta-se de maneira desigual quando observada sob a perspectiva dos determinantes sociais da saúde. Fatores como renda, escolaridade, acesso a serviços médicos e condições de trabalho influenciam diretamente a intensidade dos sintomas e as possibilidades de cuidado. Mulheres inseridas em

contextos socioeconômicos mais favorecidos tendem a realizar acompanhamento ginecológico regular e a ter acesso a terapias hormonais e suporte multiprofissional, o que possibilita melhor manejo clínico da transição menopausal.

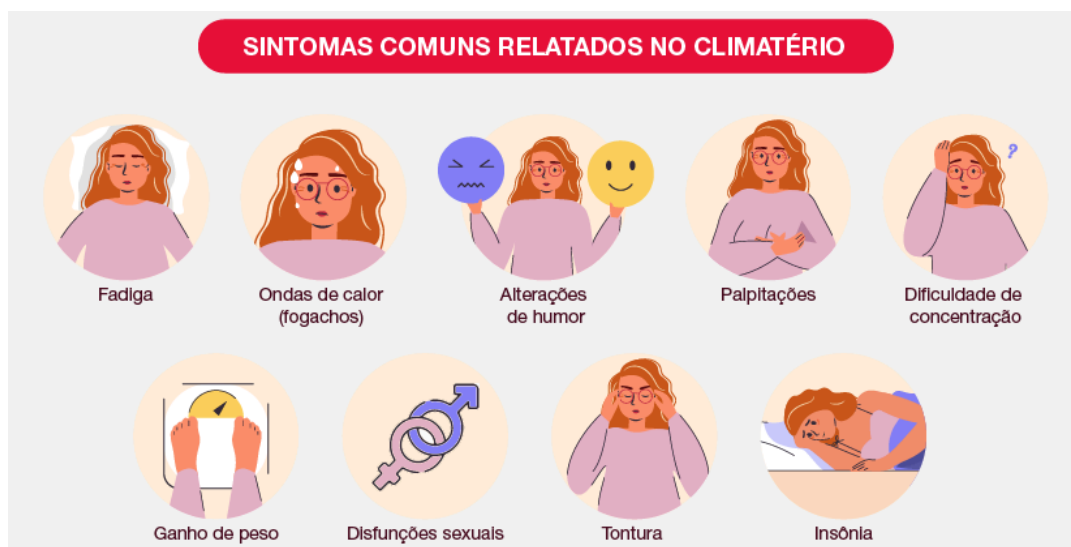
Por outro lado, mulheres em situação de vulnerabilidade enfrentam maiores barreiras de acesso ao sistema de saúde, diagnóstico tardio e ausência de orientação especializada. A literatura científica aponta que desigualdades socioeconômicas estão associadas a piores desfechos na saúde feminina ao longo do ciclo de vida, incluindo a fase da menopausa. A *World Health Organization* destaca que fatores sociais e econômicos influenciam significativamente o bem-estar físico e mental durante a transição menopáusica, evidenciando

que essa experiência não pode ser dissociada das condições estruturais em que a mulher está inserida.

Desse modo, a menopausa revela-se não apenas um processo fisiológico, mas também um fenômeno atravessado por desigualdades sociais.

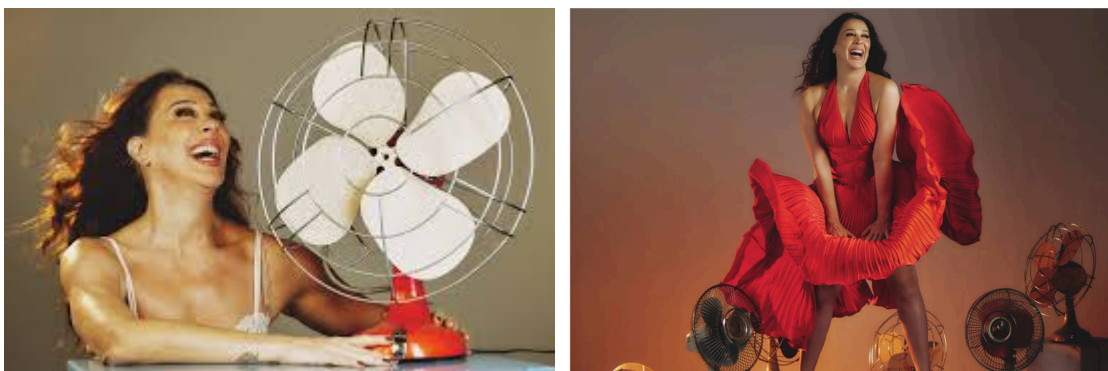
Fonte: *World Health Organization (WHO). Menopause. Geneva: WHO, 2023. Disponível em: <https://www.who.int/news-room/fact-sheets/detail/menopause>*

TEXTO 4



Fonte: O climatério é uma fase de diversas mudanças fisiológicas, que podem gerar um grande desconforto para as mulheres. Adaptado de *shutterstock.com*, 2022. <https://magistralbr.caldic.com/blog/qualidade-de-vida-e-saude-da-mulher-durante-a-menopausa-e-o-climatario>

TEXTO 5



Fonte: A atriz Cláudia Raia, protagonista do espetáculo 'Cenas da Menopausa' - Renam Christofoletti/Divulgação. Disponível em: <https://guia.folha.uol.com.br/teatro/2025/06/cenas-da-menopausa-com-claudia-raia-e-jarbas-homem-de-mello-estrea-em-sp.shtml>

IMPORTANTE:

- A redação deve ser redigida de acordo com a norma-padrão da língua portuguesa.
- Atenção ao número mínimo e máximo de linhas que a banca exige.
- Verifique se a banca exige que você dê um título a sua redação.