

**Q1.**

Contar histórias é o antecedente remoto da literatura, da história, das religiões e talvez, indiretamente, a locomotiva do progresso. A oralidade contribuiu de maneira decisiva para impulsionar a civilização da época das pinturas rupestres até a viagem dos homens às estrelas. Oralidade quer dizer pré-literatura, aquela que existia apenas graças à voz humana, antes que aparecesse a escrita.

Os contos, as histórias inventadas, davam mais vida aos nossos ancestrais, tiravam homens e mulheres das prisões asfixiantes que eram suas vidas e os faziam viajar pelo espaço e pelo tempo e viver as vidas que não tinham nem nunca teriam em sua miúda e sucinta realidade. Sairmos de nós mesmos, sermos outros, graças à fantasia, nos entretém e enriquece. Mas, além disso, nos ensina como é pequeno o mundo real comparado com os mundos que somos capazes de fantasiar, e deste modo nos incita a agir para transformar nossos sonhos em realidade. O progresso nasceu assim, da insatisfação e do mal-estar com o mundo real que inspirava nos humanos a mesma ficção que os deleitava.

As histórias que inventamos constituem a vida secreta de todas as sociedades, aquela dimensão da existência que, embora nunca tenha tido chance de se realizar, foi de alguma forma vivida pelos seres humanos, na incerta realidade dos desejos, fantasias, pesadelos e invenções, de toda essa projeção da vida que não tivemos e por isso devemos inventá-la. Ela existiu sempre na memória das gentes, mas só a escrita a fixou e lhe deu permanência, muitos séculos depois de que nascesse, ao redor das fogueiras, quando nossos antepassados contavam-se histórias à noite para esquecer o medo do trovão, as aparições e os milhares de perigos que os espreitavam em qualquer parte.

(Adaptado de VARGAS LLOSA, Mario. Disponível em: [www.brasil.elpais.com](http://www.brasil.elpais.com))

Considere as afirmativas abaixo.

I. Depreende-se do texto que o descontentamento com o mundo real instiga o ser humano a imaginar uma vida melhor e a transformar fantasia em realidade.

II. A atividade de contar histórias possui, entre outras, a função de mitigar emoções como o temor.

III. A linguagem escrita sobrepuja a oral, pois, enquanto esta apenas desperta a imaginação para fins de entretenimento, aquela permite que se transcendam obstáculos reais por meio da invenção de uma vida mais aprazível.

Está correto o que consta de

- A) I e III, apenas.
- B) II e III, apenas.
- C) I e II, apenas.
- D) I, II e III.
- E) I, apenas.

---

Esse material nao podera ser comercializado ou redistribuido sem autorizacao <http://concursoprepara.com.br>

**Q2.**

**Ouro em FIOS**

A natureza é capaz de produzir materiais preciosos,<sup>1</sup> como o ouro e o cobre — condutor de ENERGIA ELÉTRICA.

O ouro já é escasso. A energia elétrica caminha para isso. Enquanto cientistas e governos buscam novas fontes de energia sustentáveis, faça sua parte aqui no TJ/DFT:

— Desligue as luzes nos ambientes onde é possível usar a iluminação natural.<sup>7</sup>

— Feche as janelas ao ligar o ar-condicionado.

— Sempre desligue os aparelhos elétricos ao sair do ambiente.<sup>10</sup>

— Utilize o computador no modo espera.

Fique ligado! Evite desperdícios.

Energia elétrica.

A natureza cobra o preço do desperdício.

Internet: <www.tjdft.jus.br> (com adaptações).

Considerando as ideias expressas no texto, bem como seus aspectos tipológicos e linguísticos, julgue os itens subsequentes.

**A expressão “Fique ligado” (R.12), típica da oralidade, é empregada no texto com o significado de fique atento e funciona como uma estratégia para estabelecer uma relação de proximidade com o interlocutor.**

- CERTO
- ERRADO

---

Esse material não poderá ser comercializado ou redistribuído sem autorização <http://concursoprepara.com.br>

### **Língua Portuguesa / Ortografia e acentuação**

**Fonte: ASSISTENTE ADMINISTRATIVO / SEAD/AP / 2018 / FCC**

#### **Q3.**

Contar histórias é o antecedente remoto da literatura, da história, das religiões e talvez, indiretamente, a locomotiva do progresso. A oralidade contribuiu de maneira decisiva para impulsionar a civilização da época das pinturas rupestres até a viagem dos homens às estrelas. Oralidade quer dizer pré-literatura, aquela que existia apenas graças à voz humana, antes que aparecesse a escrita.

Os contos, as histórias inventadas, davam mais vida aos nossos ancestrais, tiravam homens e mulheres das prisões asfixiantes que eram suas vidas e os faziam viajar pelo espaço e pelo tempo e viver as vidas que não tinham nem nunca teriam em sua miúda e sucinta realidade. Sairmos de nós mesmos, sermos outros, graças à fantasia, nos entretém e enriquece. Mas, além disso, nos ensina como é pequeno o mundo real comparado com os mundos que somos capazes de fantasiar, e deste modo nos incita a agir para transformar nossos sonhos em realidade. O progresso nasceu assim, da insatisfação e do mal-estar com o mundo real que inspirava nos humanos a mesma ficção que os deleitava.

As histórias que inventamos constituem a vida secreta de todas as sociedades, aquela dimensão da existência que, embora nunca tenha tido chance de se realizar, foi de alguma forma vivida pelos seres humanos, na incerta realidade dos desejos, fantasias, pesadelos e invenções, de toda essa projeção da vida que não tivemos e por isso devemos inventá-la. Ela existiu sempre na memória das gentes, mas só a escrita a fixou e lhe deu permanência, muitos séculos depois de que nascesse, ao redor das fogueiras, quando nossos antepassados contavam-se histórias à noite para esquecer o medo do trovão, as aparições e os milhares de perigos que os espreitavam em qualquer parte.

(Adaptado de VARGAS LLOSA, Mario. Disponível em: [www.brasil.elpais.com](http://www.brasil.elpais.com))

*A oralidade contribuiu de maneira decisiva para impulsionar a civilização da época das pinturas rupestres até a viagem dos homens às estrelas. Oralidade quer dizer pré-literatura, aquela que existia apenas graças à voz humana [...] (1º parágrafo)*

As frases acima estão articuladas com correção em um só período em:

- A) Contribuiu de maneira decisiva, para impulsionar a civilização da época das pinturas rupestres até a viagem dos homens às estrelas; a oralidade, à qual quer dizer pré-literatura, que existia apenas devido à voz humana.
- B) A oralidade, onde contribuiu de maneira decisiva, para impulsionar a civilização da época das pinturas rupestres até a viagem dos homens às estrelas quer dizer pré-literatura: existia apenas graças à voz humana.
- C) Existia graças apenas à voz humana a oralidade, à qual contribuiu de maneira decisiva para impulsionar a civilização da época das pinturas rupestres até a viagem dos homens às estrelas: oralidade quer dizer pré-literatura.
- D) Contribuindo, de maneira decisiva, para impulsionar a civilização, da época das pinturas rupestres à viagem dos homens às estrelas, a oralidade quer dizer pré-literatura, cuja existia graças à voz humana apenas.
- E) A oralidade, que quer dizer pré-literatura - aquela que existia apenas graças à voz humana -, contribuiu de maneira decisiva para impulsionar a civilização da época das pinturas rupestres até a viagem dos homens às estrelas.

---

Esse material não poderá ser comercializado ou redistribuído sem autorização <http://concursoprepara.com.br>

### **Língua Portuguesa / Articulação do texto: coesão e coerência**

**Fonte: ASSISTENTE ADMINISTRATIVO / DPE/RR / 2015 / FCC**

#### **Q4.**

Por volta de 1968, impressionado com a quantidade de bois que Guimarães Rosa conduzia do pasto ao sonho, julguei que o bom mineiro não ficaria chateado comigo se usasse um deles num poema cabuloso que estava precisando de um boi, só um boi.

Mas por que diabos um poema panfletário de um cara de vinte anos de idade, que morava num bairro inteiramente urbanizado, iria precisar de um boi? Não podia então ter pensado naqueles bois que puxavam as grandes carroças de lixo que chegara a ver em sua infância? O fato é que na época eu estava lendo toda a obra publicada de Guimarães Rosa, e isso influiu direto na minha escolha. Tudo bem, mas onde o boi ia entrar no poema? Digo mal; um bom poeta é de fato capaz de colocar o que bem entenda dentro dos seus versos. Mas você disse que era um poema panfletário; o que é que um boi pode fazer num poema panfletário?

Vamos, confesse. Confesso. Eu queria um boi perdido no asfalto; sei que era exatamente isso o que eu queria; queria que a minha namorada visse que eu seria capaz de pegar um boi de Guimarães Rosa e desfilar sua solidão bovina num mundo completamente estranho para ele, sangrando a língua sem encontrar senão o chão duro e escaldante, perplexo diante dos homens de cabeça baixa, desviando-se dos bêbados e dos carros, sem saber muito bem onde ele entrava nessa história toda de opressores e oprimidos; no fundo, dentro do meu egoísmo libertador, eu queria um boi poema concreto no asfalto, para que minha impotência diante dos donos do poder se configurasse no berro imenso desse boi de literatura, e o meu coração, ou minha índole, ficasse para sempre marcado por esse poderoso símbolo de resistência.

Fez muito sucesso, entre os colegas, o meu boi no asfalto; sei até onde está o velho caderno com o velho poema.

Mas não vou pegá-lo – o poema já foi reescrito várias vezes em outros poemas; e o meu boi no asfalto ainda me enche de luz, transformado em minha própria estrela.

(Adaptado de: GUERRA, Luiz, "Boi no Asfalto", Disponível em: [www.recantodasletras.com.br](http://www.recantodasletras.com.br). Acessado em: 29/10/2015)

*Mantendo-se o sentido em ... sangrando a língua sem encontrar senão o chão duro e escaldante... (3º parágrafo), o segmento sublinhado pode ser corretamente substituído por*

- A) a encontrar apenas
- B) não encontrando somente
- C) mesmo de encontro com
- D) a encontrar todavia
- E) sem que se encontrasse

---

Esse material não poderá ser comercializado ou redistribuído sem autorização <http://concursosprepara.com.br>

### **Língua Portuguesa / Classes de palavras**

**Fonte: TÉCNICO LEGISLATIVO / CLDF / 2018 / FCC**

#### **Q5.**

Um leão, que jazia doente em uma caverna, disse à estimada raposa, com quem mantinha convívio: “Se você me quer vivo e saudável, ludibrie com palavras a maior corça que vive na floresta, faça com que ela venha às minhas mãos, pois ela tem um coração e entranhas que despertam o meu apetite”. A raposa se foi e, ao encontrar a corça a saltitar na floresta, saudou-a efusivamente e, em seguida, lhe disse: “Vim trazer boas novas! Você sabe que o leão, nosso rei, é meu vizinho. Ele está doente, moribundo, e se pôs a considerar sobre qual dos animais iria sucedê-lo. O javali é sem juízo”, afirmava ele, “o urso, balofo, a pantera, ranzinza, o tigre, fanfarrão. A corça é a mais digna da realeza, porque tem porte altivo, vida longa e um chifre que intimida as serpentes. Bom, mais delongas para quê? Por decisão dele, você assumirá o reinado! E eu, que recompensa vou ganhar por ter-lhe dado essa notícia em primeira mão? Vamos, prometa-me alguma coisa. Estou com pressa, não vá ele sentir a minha falta! Ele me tem como conselheira para tudo. Se você quer ouvir a mim, sou velha, meu conselho é que você venha também e aguarde junto do moribundo”. Assim disse a raposa. Com essas palavras, a corça ficou toda cheia de si e foi à caverna, ignorando o que ia acontecer.

O leão, então, lançou impetuoso suas garras sobre ela, dilacerando-lhe somente as orelhas, pois a corça tratou de fugir

rapidamente para a floresta. Enquanto a raposa dava murros porque havia feito esforços em vão, o leão gemia, entre fortes rugidos, pois a fome e o desgosto o dominavam. Então ele suplicou à raposa que fizesse uma segunda tentativa para trazer a corça novamente, por meio de um arдил. “A tarefa que você me atribuiu é difícil e penosa. Contudo, vou lhe dar esse apoio”, disse a raposa. Assim, como um cão farejador, saiu à procura da corça e foi tramando trapagens rumo à floresta, seguindo a indicação de uns pastores, a quem ela perguntou se tinham visto uma corça sangrando.

A raposa a encontrou esbaforida e parou diante dela com a maior cara de pau. Indignada, a corça arrepiou o pelo e disse: “Nunca mais você me pega, sua peste! E se chegar perto de mim, não sairá viva! Vá raposinhar com outros, inexperientes, estimulando-os a se tornarem reis!” A raposa rebateu: “Você é tão frágil e covarde assim, que desconfia de nós, seus amigos? O leão, quando agarrou sua orelha, ia dar conselhos e recomendações a respeito desse cargo tão importante, porque ele está morrendo! E você não tolerou nem mesmo um arranhão da pata de um enfermo! Agora a indignação dele é muito maior que a sua, e ele pretende tornar rei o lobo. Ai de mim, um senhor malvado! Mas venha, não se deixe suggestionar por nada, comporte-se como um cordeiro. Juro por todas as folhas e fontes que não sofrerá nenhum mal da parte do leão. Quanto a mim, quero apenas o seu bem”.

Com tais ludibrios, a raposa convenceu a medrosa a acompanhá-la uma segunda vez. E quando a corça adentrou a caverna, o leão agarrou a sua janta e se pôs a comer os ossos todos, o tutano e as entranhas. A raposa ficou parada, observando. Nisso cai o coração da corça e a raposa sorratamente o apanha e devora, como prêmio de seu empenho. E quando percebeu que o leão farejava todas as partes mas não achava o coração, ela, postada à distância, lhe disse: “A bem da verdade, essa fulana aí não tinha coração. Não adianta procurar! Que espécie de coração teria ela, que veio ter por duas vezes à morada e às mãos de um leão?”

(Esopo. Fábulas completas. Tradução de Maria Celeste Dezotti. São Paulo: Cosac Naify, 2013, p. 309-311.)

**A raposa a** encontrou esbaforida e parou diante dela com **a** maior cara de pau. Indignada, a corça arrepiou o pelo e disse: “Nunca mais você me pega, sua peste! E se chegar perto de mim, não sairá viva! Vá raposinhar com outros, inexperientes, estimulando- **os a** se tornarem reis!” (3º parágrafo)

No trecho transcrito, os termos destacados constituem, respectivamente,

- A) pronome – pronome – artigo e artigo.
- B) artigo – artigo – pronome e artigo.
- C) pronome – artigo – pronome e preposição.
- D) preposição – artigo – pronome e preposição.
- E) artigo – pronome – artigo e preposição.

---

Esse material não poderá ser comercializado ou redistribuído sem autorização <http://concursoprepara.com.br>

**Língua Portuguesa / Sintaxe / Termos da oração. Processos de coordenação e subordinação**

**Fonte: ASSISTENTE ADMINISTRATIVO / SEAD/AP / 2018 / FCC**

**Q6.**

Contar histórias é o antecedente remoto da literatura, da história, das religiões e talvez, indiretamente, a locomotiva do progresso. A oralidade contribuiu de maneira decisiva para impulsionar a civilização da época das pinturas rupestres até a viagem dos homens às estrelas. Oralidade quer dizer pré-literatura, aquela que existia apenas graças à voz humana, antes que aparecesse a escrita.

Os contos, as histórias inventadas, davam mais vida aos nossos ancestrais, tiravam homens e mulheres das prisões asfixiantes que eram suas vidas e os faziam viajar pelo espaço e pelo tempo e viver as vidas que não tinham nem nunca teriam em sua miúda e sucinta realidade. Sairmos de nós mesmos, sermos outros, graças à fantasia, nos entretém e enriquece. Mas, além disso, nos ensina como é pequeno o mundo real comparado com os mundos que somos capazes de fantasiar, e deste modo nos incita a agir para transformar nossos sonhos em realidade. O progresso nasceu assim, da insatisfação e do mal-estar com o mundo real que inspirava nos humanos a mesma ficção que os deleitava.

As histórias que inventamos constituem a vida secreta de todas as sociedades, aquela dimensão da existência que, embora nunca tenha tido chance de se realizar, foi de alguma forma vivida pelos seres humanos, na incerta realidade dos desejos, fantasias, pesadelos e invenções, de toda essa projeção da vida que não tivemos e por isso devemos inventá-la. Ela existiu sempre na memória das gentes, mas só a escrita a fixou e lhe deu permanência, muitos séculos depois de que nascesse, ao redor das fogueiras, quando nossos antepassados contavam-se histórias à noite para esquecer o medo do trovão, as aparições e os milhares de perigos que os espreitavam em qualquer parte.

(Adaptado de VARGAS LLOSA, Mario. Disponível em: [www.brasil.elpais.com](http://www.brasil.elpais.com))

Considere as afirmativas abaixo.

I. No segmento ... e os milhares de perigos que os espreitavam em qualquer parte (final do texto), o elemento sublinhado refere-se a “perigos”.

II. Em ... aquela dimensão da existência que, embora nunca tenha tido chance de se realizar, foi de alguma forma vivida...

(3º parágrafo), as vírgulas isolam um segmento de valor concessivo.

III. Em *Os contos, as histórias inventadas, davam mais vida aos nossos ancestrais...* (2º parágrafo), as vírgulas isolam o predicativo do sujeito.

Está correto o que consta de

- A) I, II e III.
- B) I e II, apenas.
- C) I e III, apenas.
- D) II, apenas.
- E) II e III, apenas.

---

Esse material não poderá ser comercializado ou redistribuído sem autorização <http://concursoprepara.com.br>

**Língua Portuguesa / Sintaxe / Discurso direto e indireto**

**Fonte: ASSISTENTE ADMINISTRATIVO / SEAD/AP / 2018 / FCC**

**Q7.**

Contar histórias é o antecedente remoto da literatura, da história, das religiões e talvez, indiretamente, a locomotiva do progresso. A oralidade contribuiu de maneira decisiva para impulsionar a civilização da época das pinturas rupestres até a viagem dos homens às estrelas. Oralidade quer dizer pré-literatura, aquela que existia apenas graças à voz humana, antes que aparecesse a escrita.

Os contos, as histórias inventadas, davam mais vida aos nossos ancestrais, tiravam homens e mulheres das prisões asfíxias que eram suas vidas e os faziam viajar pelo espaço e pelo tempo e viver as vidas que não tinham nem nunca teriam em sua miúda e sucinta realidade. Sairmos de nós mesmos, sermos outros, graças à fantasia, nos entretém e enriquece. Mas, além disso, nos ensina como é pequeno o mundo real comparado com os mundos que somos capazes de fantasiar, e deste modo nos incita a agir para transformar nossos sonhos em realidade. O progresso nasceu assim, da insatisfação e do mal-estar com o mundo real que inspirava nos humanos a mesma ficção que os deleitava.

As histórias que inventamos constituem a vida secreta de todas as sociedades, aquela dimensão da existência que, embora nunca tenha tido chance de se realizar, foi de alguma forma vivida pelos seres humanos, na incerta realidade dos desejos, fantasias, pesadelos e invenções, de toda essa projeção da vida que não tivemos e por isso devemos inventá-la. Ela existiu sempre na memória das gentes, mas só a escrita a fixou e lhe deu permanência, muitos séculos depois de que nascesse, ao redor das fogueiras, quando nossos antepassados contavam-se histórias à noite para esquecer o medo do trovão, as aparições e os milhares de perigos que os espreitavam em qualquer parte.

(Adaptado de VARGAS LLOSA, Mario. Disponível em: [www.brasil.elpais.com](http://www.brasil.elpais.com))

*As histórias [...] constituem a vida secreta de todas as sociedades...*(último parágrafo)

Transpondo-se a frase acima para a voz passiva, a forma verbal resultante será:

- A) é constituída.
- B) são constituídas.
- C) constituíam-se.
- D) era constituída.
- E) tinham constituído.

---

Esse material não poderá ser comercializado ou redistribuído sem autorização <http://concursoprepara.com.br>

**Língua Portuguesa / Sintaxe / Tempos, modos e vozes verbais**

**Fonte: TÉCNICO LEGISLATIVO / CLDF / 2018 / FCC**

**Q8.**

Um leão, que jazia doente em uma caverna, disse à estimada raposa, com quem mantinha convívio: “Se você me quer vivo e saudável, ludibrio com palavras a maior corça que vive na floresta, faça com que ela venha às minhas mãos, pois ela tem um coração e entranhas que despertam o meu apetite”. A raposa se foi e, ao encontrar a corça a saltitar na floresta, saudou-a efusivamente e, em seguida, lhe disse: “Vim trazer boas novas! Você sabe que o leão, nosso rei, é meu vizinho. Ele está doente, moribundo, e se pôs a considerar sobre qual dos animais iria sucedê-lo. O javali é sem juízo”, afirmava ele, “o urso, balofo, a pantera, ranzinza, o tigre, fanfarrão. A corça é a mais digna da realeza, porque tem porte altivo, vida longa e um chifre que intimida as serpentes. Bom, mais delongas para quê? Por decisão dele, você assumirá o reinado! E eu, que recompensa vou ganhar por ter-lhe dado essa notícia em

primeira mão? Vamos, prometa-me alguma coisa. Estou com pressa, não vá ele sentir a minha falta! Ele me tem como conselheira para tudo. Se você quer ouvir a mim, sou velha, meu conselho é que você venha também e aguarde junto do moribundo". Assim disse a raposa. Com essas palavras, a corça ficou toda cheia de si e foi à caverna, ignorando o que ia acontecer.

O leão, então, lançou impetuoso suas garras sobre ela, dilacerando-lhe somente as orelhas, pois a corça tratou de fugir rapidamente para a floresta. Enquanto a raposa dava murros porque havia feito esforços em vão, o leão gemia, entre fortes rugidos, pois a fome e o desgosto o dominavam. Então ele suplicou à raposa que fizesse uma segunda tentativa para trazer a corça novamente, por meio de um ardil. "A tarefa que você me atribuiu é difícil e penosa. Contudo, vou lhe dar esse apoio", disse a raposa. Assim, como um cão farejador, saiu à procura da corça e foi tramando trapaças rumo à floresta, seguindo a indicação de uns pastores, a quem ela perguntou se tinham visto uma corça sangrando.

A raposa a encontrou esbaforida e parou diante dela com a maior cara de pau. Indignada, a corça arrepiou o pelo e disse: "Nunca mais você me pega, sua peste! E se chegar perto de mim, não sairá viva! Vá raposinhar com outros, inexperientes, estimulando-os a se tornarem reis!" A raposa rebateu: "Você é tão frágil e covarde assim, que desconfia de nós, seus amigos? O leão, quando agarrou sua orelha, ia dar conselhos e recomendações a respeito desse cargo tão importante, porque ele está morrendo! E você não tolerou nem mesmo um arranhão da pata de um enfermo! Agora a indignação dele é muito maior que a sua, e ele pretende tornar rei o lobo. Ai de mim, um senhor malvado! Mas venha, não se deixe suggestionar por nada, comporte-se como um cordeiro. Juro por todas as folhas e fontes que não sofrerá nenhum mal da parte do leão. Quanto a mim, quero apenas o seu bem".

Com tais ludíbrios, a raposa convenceu a medrosa a acompanhá-la uma segunda vez. E quando a corça adentrou a caverna, o leão agarrou a sua janta e se pôs a comer os ossos todos, o tutano e as entranhas. A raposa ficou parada, observando. Nisso cai o coração da corça e a raposa sorratamente o apanha e devora, como prêmio de seu empenho. E quando percebeu que o leão farejava todas as partes mas não achava o coração, ela, postada à distância, lhe disse: "A bem da verdade, essa fulana aí não tinha coração. Não adianta procurar! Que espécie de coração teria ela, que veio ter por duas vezes à morada e às mãos de um leão?"

(Esopo. Fábulas completas. Tradução de Maria Celeste Dezotti. São Paulo: Cosac Naify, 2013, p. 309-311.)

Verifica-se o emprego de verbo no modo imperativo no seguinte trecho:

- A) Então ele suplicou à raposa que fizesse uma segunda tentativa para trazer a corça novamente...
- B) Vim trazer boas novas!
- C) Por decisão dele, você assumirá o reinado!
- D) E se chegar perto de mim, não sairá viva!
- E) Se você me quer vivo e saudável, ludibrie com palavras a maior corça que vive na floresta...

---

Esse material nao podera ser comercializado ou redistribuido sem autorizacao <http://concursoprepara.com.br>

### **Língua Portuguesa / Sintaxe / Flexão nominal e verbal**

**Fonte: TÉCNICO MINISTERIAL - ÁREA ADMINISTRATIVA / MPE/PE / 2018 / FCC**

#### **Q9.**

##### **A família dos porquês**

A lógica costuma definir três modalidades distintas no uso do termo "porque": o "porque" causal ("a jarra quebrou porque caiu"); o explicativo ("recusei o doce porque desejo emagrecer"); e o indicador de argumento ("volte logo, você sabe por quê"). Mas há outros aspectos que precisam ser considerados.

Imagine, por exemplo, que alguém inconformado com a morte de uma pessoa especialmente querida exclama: "Eu não consigo entender, isso não podia ter acontecido, por que não eu? Por que uma criatura tão jovem e cheia de vida morre assim?" Um médico solícito, se a ouvir nesse desabafo inconformado, poderá dizer-lhe: "Sinto muito pela perda, mas eu examinei o caso de sua filha e posso dizer-lhe o que houve: ela padecia de má-formação vascular e foi vítima da ruptura da artéria carótida que irriga o lobo temporal direito."

A explicação do médico é irretocável, mas seria a resposta ao "por quê" do pai inconsolável? Os porquês da ciência são por vezes rasos: mapas, registros e explicações cada vez mais precisas e minuciosas da superfície causal do que acontece. Eles excluem de antemão como ilegítimos os porquês que mais importam. O "porque" da ciência médica nem sequer arranha o "por quê" do pai desconsolado.

(Adaptado de: GIANETTI, Eduardo. Trópicos utópicos. São Paulo: Companhia das Letras, 2016, p. 30-31.)

O verbo indicado entre parênteses deverá flexionar-se numa forma do PLURAL para integrar adequadamente a frase:

- A) **Não ( poder)** mesmo caber aos médicos tentar responder às questões metafísicas que nos afligem.
- B) **Às vezes se ( apresentar)** para um ser humano aflito questões que ele está longe de poder responder.
- C) **As iniciativas que ( tomar)**, por sua boa vontade, um médico dedicado, nem sempre nos consolam.
- D) **Não se ( dever)** imaginar que as perguntas que são hoje irrespondíveis o sejam para sempre.
- E) **Mesmo os médicos a quem se ( dedicar)** todo o respeito pela competência não são oniscientes.

---

Esse material nao podera ser comercializado ou redistribuido sem autorizacao <http://concursoprepara.com.br>

**Q10.**

Uma placa com 13 versos de uma rapsódia da Odisseia gravados, que,

I

(poder) ser uma das inscrições mais antigas do poema de Homero, foi encontrada recentemente em Olímpia, no Peloponeso. Segundo as estimativas dos arqueólogos, a tábua de argila

II

(ser) do século 3 d.C. Primeiro transmitida oralmente, a epopeia atribuída a Homero, que

III

(compor) a *Ilíada* e a *Odisseia* no fim do século 8 a.C., foi transcrita antes da era cristã em rolos antigos, dos quais só restam alguns fragmentos encontrados no Egito.

(Adaptado de: [cultura.estadao.com.br](http://cultura.estadao.com.br))

Considerando a correção e o teor hipotético do que se afirma no texto, preenchem corretamente as lacunas I, II e III acima, na ordem dada:

- A) poderia - seria - teria composto
- B) pudessem - seriam - teria composto
- C) poderia - fosse - tenham composto
- D) podia - fosse - tinham composto
- E) pudessem - seria - tenha composto

---

Esse material não poderá ser comercializado ou redistribuído sem autorização <http://concursoprepara.com.br>

**Q11.**

**A influência da cultura na formação do cidadão**

Os costumes, a música, a arte e, principalmente, o modo de pensar e agir fazem parte da cultura de um povo e devem ser preservados para que nunca se perca a singularidade do coletivo.

Durante muito tempo, o termo cultura foi estudado e acabou sendo dividido em algumas categorias. Cultura segundo a filosofia: conjunto de manifestações humanas, de interpretação pessoal, que condizem com a realidade. Cultura segundo a antropologia: soma dos padrões aprendidos, e que foram desenvolvidos pelo ser humano.

Por ser um agente forte de identificação pessoal e social, a cultura de um povo se caracteriza como um modelo comportamental, integrando segmentos sociais e gerações à medida que o indivíduo se realiza como pessoa e expande suas potencialidades.

(Adaptado de: ALMEIDA, Heraldo. [www.diariodoamapa.com.br](http://www.diariodoamapa.com.br))

Atendendo às regras de regência e preservando-se o sentido do texto, em linhas gerais, os dois-pontos, no segundo parágrafo, estarão corretamente substituídos por

- A) corresponde a
- B) é resultante de
- C) conforma-se sob
- D) é compatível em
- E) confronta-se entre

---

Esse material não poderá ser comercializado ou redistribuído sem autorização <http://concursoprepara.com.br>

**Q12.**

O filósofo sempre foi considerado um personagem bizarro, estranho, capaz de cair num poço quando se embrenha em suas reflexões – é o que contam a respeito de Tales (cerca de 625-547 a.C.). O primeiro filósofo, segundo a tradição grega, combina enorme senso prático para os negócios com uma capacidade de abstração que o retira do mundo. Por isso é visto como indivíduo dotado de um saber especial, admirado porque manipula ideias abstratas, importantes e divinas. No fundo não está prefigurando as oposições que desenharão o perfil do homem do Ocidente? O divino Platão e o portentoso Aristóteles fizeram desse estranhamento o autêntico espanto diante das coisas, o empuxo para a reflexão filosófica.

Nos dias de hoje essa imagem está em plena decadência; o filósofo se apresenta como um profissional competindo com tantos outros. Ninguém se importa com as promessas já inscritas no nome de sua profissão: a prometida amizade pelo saber somente se cumpre se a investigação for levada até seu limite, cair no abismo onde se perdem suas raízes. A palavra grega filosofia significa “amigo da sabedoria”, por conseguinte recusa da adesão a um saber já feito e compromisso com a busca do correto.

Em contrapartida, o filósofo contemporâneo participa do mercado de trabalho. Torna-se mais seguro conforme aumenta a venda de seus livros, embora aparente desprezar os campeões de venda. Às vezes participa do jogo da mídia. Graças a esse comércio transforma seu saber em capital, e as novidades que encontra na leitura de textos, em moeda de troca. Ao tratar as ideias filosóficas como se fossem meras opiniões, isoladas de seus pressupostos ligados ao mundo, pode ser seduzido pela rigidez de ideias sem molejo, convertendo-se assim num militante doutrinário. Outras vezes, cai nas frivolidades da vida mundana. Não vejo na prática da filosofia contemporânea nenhum estímulo para que o estudioso se comprometa com uma prática moral e política mais consciente de si mesma, venha a ser mais tolerante às opiniões alheias.

Num mundo em que as coisas e as pessoas são descartáveis, a filosofia e o filósofo também se tornam dispensáveis, sempre havendo uma doutrina ou um profissional capaz de enaltecer uma trama de interesses privados. A constante exposição à mídia acaba levando o filósofo a dizer o que o grande público espera dele e, assim, também pode usufruir de seus quinze minutos de celebridade. Diante do perigo de ser engolfado pela teia de condutas que inverte o sentido original de suas práticas, o filósofo, principalmente o iniciante, se pretende ser amante de um saber autêntico, precisa não perder de vista que assumiu o compromisso de afastar-se das ideias feitas – ressecadas pela falta da seiva da reflexão – e de desconfiar das novidades espalhafatosas. Se aceita consagrar-se ao estudo das ideias, que reflita sobre o sentido de seu comportamento.

(Adaptado de: GIANNOTTI, José Arthur. Lições de filosofia primeira. São Paulo: Companhia das Letras, 2011, edição digital)

*A constante exposição à mídia acaba levando o filósofo... (último parágrafo)*

No segmento acima, o sinal indicativo de crase deverá ser mantido caso se substitua “mídia” por

- A) imprensa.
- B) programas.
- C) meio de comunicação.
- D) debates.
- E) propagandas.

---

Esse material não poderá ser comercializado ou redistribuído sem autorização <http://concursoprepara.com.br>

**Língua Portuguesa / Pontuação**

Fonte: TÉCNICO MINISTERIAL - ÁREA ADMINISTRATIVA / MPE/PE / 2018 / FCC

**Q13.**

**Presente para Maria da Graça**

Quando ela chegou à idade avançada de quinze anos eu lhe dei de presente o livro Alice no País das Maravilhas. Esse livro é doido, Maria da Graça. Isto é: o sentido dele está em ti.

Escuta: se não descobrires algum sentido que há em toda loucura acabarás louca. Aprende, pois, logo de saída para a grande vida, a ler esse livro como um simples manual do sentido evidente de todas as coisas, inclusive as loucuras. A realidade, Maria, é louca.

Não te espantes quando o mundo amanhecer irreconhecível. Para melhor ou pior, isso acontece muitas vezes por ano. “Quem sou eu neste mundo?” Essa indagação perplexa é o lugar-comum de toda história de gente. Quantas vezes mais decifrares essa charada, tão entranhada em ti mesma como os teus ossos, mais forte ficarás. Não importa qual seja a resposta: o importante é dar ou inventar uma resposta. Ainda que seja mentira.

Os homens vivem apostando corrida, Maria. Nos escritórios, nos negócios, na política, todos vivem apostando corrida. São competições tão confusas, tão cheias de truques, tão desnecessárias que, quando os corredores chegam exaustos a um ponto costumam perguntar: “Quem ganhou?” Bobagem, Maria. Há mais sentido nas saudáveis loucuras da nossa imaginação do que na seriedade que atribuímos a algumas bobagens que chamamos de “realidade”.

(Adaptado de: CAMPOS, Paulo Mendes. O amor acaba. São Paulo: Companhia das Letras, 2013, p. 191-192)



Está plenamente adequada a pontuação da seguinte frase:

- A) Não é comum note-se bem, que alguém considere a loucura, para além da mera insanidade, vendo nela uma possibilidade criativa embora pouco explorada, da nossa imaginação.
- B) Não é comum - note-se bem - que alguém considere, a loucura, para além da mera insanidade: vendo nela uma possibilidade criativa, embora pouco explorada, da nossa imaginação.
- C) Não é comum, note-se bem, que alguém considere a loucura, para além da mera insanidade, vendo nela, uma possibilidade criativa embora pouco explorada, da nossa imaginação.
- D) Não é comum: note-se bem que alguém considere a loucura, para além da mera insanidade, vendo nela uma possibilidade criativa - embora pouco explorada da nossa imaginação.
- E) Não é comum, note-se bem, que alguém considere a loucura para além da mera insanidade, vendo nela uma possibilidade criativa, embora pouco explorada, da nossa imaginação.

---

Esse material nao podera ser comercializado ou redistribuido sem autorizacao <http://concursoprepara.com.br>

**Língua Portuguesa / Equivalência e transformação de estruturas; Redação**

**Fonte: TÉCNICO MINISTERIAL - ÁREA ADMINISTRATIVA / MPE/PE / 2018 / FCC**

**Q14.**

**Presente para Maria da Graça**

Quando ela chegou à idade avançada de quinze anos eu lhe dei de presente o livro Alice no País das Maravilhas. Esse livro é doido, Maria da Graça. Isto é: o sentido dele está em ti.

Escuta: se não descobrires algum sentido que há em toda loucura acabarás louca. Aprende, pois, logo de saída para a grande vida, a ler esse livro como um simples manual do sentido evidente de todas as coisas, inclusive as loucuras. A realidade, Maria, é louca.

Não te espantes quando o mundo amanhecer irreconhecível. Para melhor ou pior, isso acontece muitas vezes por ano. "Quem sou eu neste mundo?" Essa indagação perplexa é o lugar-comum de toda história de gente. Quantas vezes mais decifrares essa charada, tão entranhada em ti mesma como os teus ossos, mais forte ficarás. Não importa qual seja a resposta: o importante é dar ou inventar uma resposta. Ainda que seja mentira.

Os homens vivem apostando corrida, Maria. Nos escritórios, nos negócios, na política, todos vivem apostando corrida. São competições tão confusas, tão cheias de truques, tão desnecessárias que, quando os corredores chegam exaustos a um ponto costumam perguntar: "Quem ganhou?" Bobagem, Maria. Há mais sentido nas saudáveis loucuras da nossa imaginação do que na seriedade que atribuímos a algumas bobagens que chamamos de "realidade".

(Adaptado de: CAMPOS, Paulo Mendes. O amor acaba. São Paulo: Companhia das Letras, 2013, p. 191-192)

*Há mais sentido nas saudáveis loucuras da nossa imaginação do que na seriedade que chamamos de realidade.*

O que está dito na frase acima encontra-se basicamente reproduzido nesta outra redação:

- A) A seriedade que chamamos de realidade faz menos sentido do que nossa imaginação com suas saudáveis loucuras.
- B) Às loucuras que nossa imaginação dá sentido contrapõe-se a realidade que descartamos de tudo o que é sério.
- C) Nossa imaginação saudável tem mais sentido, apesar das nossas loucuras, do que a realidade que por vezes julgamos séria.
- D) O que seriamente chamamos de realidade alcança menos sentido quando a submetemos às loucuras da nossa imaginação.
- E) Sendo saudáveis as loucuras da nossa imaginação, encontraremos mais sentido nas coisas sérias que consideramos reais.

---

Esse material nao podera ser comercializado ou redistribuido sem autorizacao <http://concursoprepara.com.br>

**Matemática Financeira, Estatística e Probabilidade / Matemática Financeira / Juros simples e juros compostos; Desconto**

**Fonte: TÉCNICO DA RECEITA ESTADUAL - TECNOLOGIA DA INFORMAÇÃO / SEFAZ - SEGEP/MA / 2016 / FCC**

**Q15.**

João pediu emprestado ao seu pai a quantia X. Prometeu devolver o dinheiro após três meses pagando juros simples de 4% ao mês. No mesmo dia emprestou ao seu amigo Júlio, por três meses, essa mesma quantia cobrando juros compostos de 5% ao mês. Ao fim desses três meses João recebeu de Júlio e pagou ao seu pai, tudo conforme combinado. Nessa negociação, o dinheiro que sobrou para João corresponde a

- A) 1,25% de X.

- B) 2% de X.
- C) 2,8725% de X.
- D) 3,7625% de X.
- E) 4,0125% de X.

---

Esse material nao podera ser comercializado ou redistribuido sem autorizacao <http://concursoprepara.com.br>

**Matemática Financeira, Estatística e Probabilidade / Matemática Financeira / Taxas de juros: nominal, efetiva, real, equivalente e aparente**

**Fonte: ESCRITURÁRIO / Banco do Brasil / 2013 / FCC**

**Q16.**

Certo capital foi aplicado por um ano à taxa de juros de 6,59% a.a. Se no mesmo período a inflação foi de 4,5%, a taxa real de juros ao ano dessa aplicação foi, em %, de

- A) 2,2.
- B) 1,9.
- C) 2,0.
- D) 2,1.
- E) 1,8.

---

Esse material nao podera ser comercializado ou redistribuido sem autorizacao <http://concursoprepara.com.br>

**Matemática Financeira, Estatística e Probabilidade / Estatística e Probabilidade / Análise combinatória; Noções de probabilidade; Probabilidade condicional**

**Fonte: TÉCNICO MINISTERIAL - ÁREA ADMINISTRATIVA / MPE/PE / 2018 / FCC**

**Q17.**

Considere os números inteiros positivos A, B e C, tais que A é escrito com três algarismos e B e C com dois algarismos cada um. Por exemplo, A pode ser 123 e B ou C podem ser 45.

Se A, B e C são escritos apenas com os algarismos 1, 2, 3, 4, 5, 6 e 7, sem repetição, o maior valor possível da expressão  $A + B - C$  é um número divisível por

- A) 4.
- B) 5.
- C) 6.
- D) 7.
- E) 9.

---

Esse material nao podera ser comercializado ou redistribuido sem autorizacao <http://concursoprepara.com.br>

**Matemática Financeira, Estatística e Probabilidade / Estatística e Probabilidade / Noções de estatística; Análise e interpretação de tabelas e gráficos**

**Fonte: ESCRITURÁRIO / Banco do Brasil / 2013 / FCC**

**Q18.**

Uma corretora de seguros negocia cinco tipos de apólices de seguros denominadas I, II, III, IV e V. Nos primei-

ros vinte dias do mês, a corretora negociou 1.240 apólices. O Gráfico A mostra a participação, em porcentagem, de cada um dos tipos de apólice nesses 1.240 negócios. O Gráfico B mostra, em porcentagem, a meta de participação nos negócios a ser alcançada até o fim do mês por tipo de apólice. Sabe-se que a meta a ser atingida é a de negociação de 1.500 apólices no mês.

Gráfico A

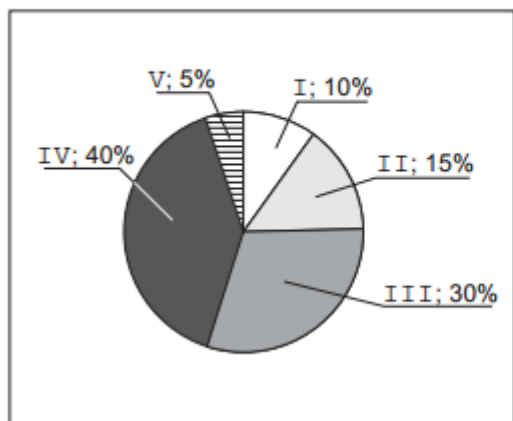
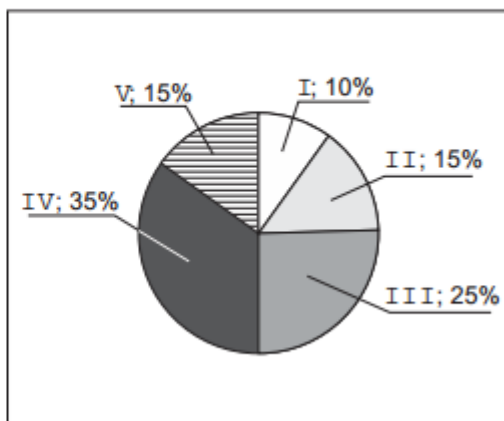


Gráfico B



O número de negociações, ainda necessárias, da apólice V, para alcançar exatamente a meta prevista para ela, é:

- A) 75.
- B) 163.
- C) 124.
- D) 62.
- E) 225.

Esse material não poderá ser comercializado ou redistribuído sem autorização <http://concursoprepara.com.br>

**Matemática Financeira, Estatística e Probabilidade / Estatística e Probabilidade / População e amostra**

Fonte: ESCRITURÁRIO / Banco do Brasil / 2018 / CESGRANRIO

**Q19.**

Para obter uma amostra de tamanho 1.000 dentre uma população de tamanho 20.000, organizada em um cadastro em que cada elemento está numerado sequencialmente de 1 a 20.000, um pesquisador utilizou o seguinte procedimento:

I - calculou um intervalo de seleção da amostra, dividindo o total da população pelo tamanho da amostra:  $20.000/1.000 = 20$ ;

II - sorteou aleatoriamente um número inteiro, do intervalo [1, 20]. O número sorteado foi 15; desse modo, o primeiro elemento selecionado é o 15º;

III - a partir desse ponto, aplica-se o intervalo de seleção da amostra: o segundo elemento selecionado é o 35º (15+20), o terceiro é o 55º (15+40), o quarto é o 75º (15+60), e assim sucessivamente.

O último elemento selecionado nessa amostra é o

- A) 19.997º
- B) 19.995º
- C) 19.965º
- D) 19.975º
- E) 19.980º

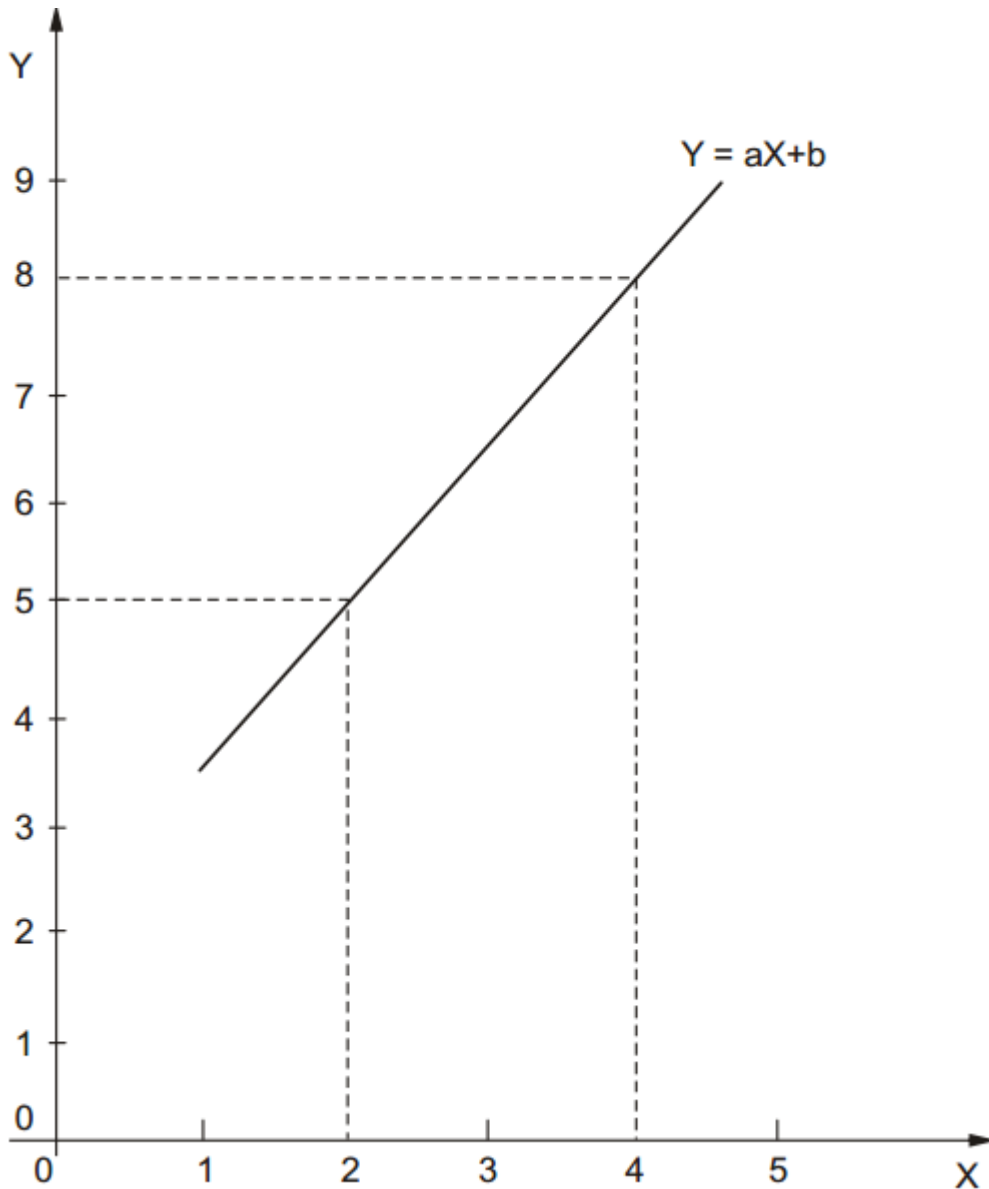
Esse material não poderá ser comercializado ou redistribuído sem autorização <http://concursoprepara.com.br>

**Matemática Financeira, Estatística e Probabilidade / Estatística e Probabilidade / Regressão, tendências, extrapolações e interpolações**

Fonte: ANALISTA EM PLANEJAMENTO, ORÇAMENTO E FINANÇAS PÚBLICAS / SEFAZ/SP / 2010 / FCC

**Q20.**

Com base em um estudo de correlação e regressão, obteve-se o gráfico abaixo correspondente à equação da reta deduzida pelo método dos mínimos quadrados ( $Y = aX + b$ ), utilizando 10 pares de observações  $(X_i, Y_i)$ ,  $i = 1, 2, 3, \dots, 10$ . A média aritmética das observações de  $Y$  apresentou o valor de 6,5.



A média aritmética das observações de  $X$  é

- A) 3,00.
- B) 3,25.
- C) 3,50.
- D) 3,75.
- E) 4,00.

---

Esse material não poderá ser comercializado ou redistribuído sem autorização <http://concursoprepara.com.br>

**Matemática Financeira, Estatística e Probabilidade / Estatística e Probabilidade / Tabelas de distribuição empírica de variáveis e histogramas**

**Fonte: ESCRITURÁRIO / Banco do Brasil / 2013 / FCC**

**Q21.**

O supervisor de uma agência bancária obteve dois gráficos que mostravam o número de atendimentos realizados por funcionários. O Gráfico I mostra o número de atendimentos realizados pelos funcionários A e B, durante 2 horas e meia, e o Gráfico II mostra o número de atendimentos realizados pelos funcionários C, D e E, durante 3 horas e meia.

Gráfico I

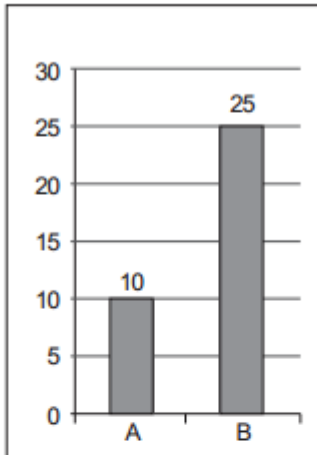
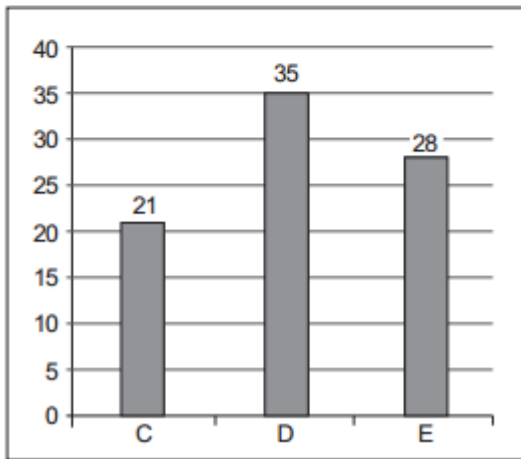


Gráfico II



Preocupado com o horário de maior movimento, que se dá entre meio dia e uma e meia da tarde, o supervisor colocou esses cinco funcionários trabalhando simultaneamente nesse período. A partir das informações dos gráficos referentes ao ritmo de trabalho por hora dos funcionários, o número de atendimentos total que os cinco funcionários fariam nesse período é

- A) 57.
- B) 19.
- C) 38.
- D) 45.
- E) 10.

---

Esse material não poderá ser comercializado ou redistribuído sem autorização <http://concursosprepara.com.br>

*Matemática Financeira, Estatística e Probabilidade / Estatística e Probabilidade / Estatística descritiva (média, mediana, variância, desvio padrão, percentis, quartis, outliers, covariância)*

Fonte: TÉCNICO DA RECEITA ESTADUAL - TECNOLOGIA DA INFORMAÇÃO / SEFAZ - SEGE/MA / 2016 / FCC

**Q22.**

Três funcionários do Serviço de Atendimento ao Cliente de uma loja foram avaliados pelos clientes que atribuíram uma nota (1; 2; 3; 4; 5) para o atendimento recebido. A tabela mostra as notas recebidas por esses funcionários em um determinado dia.

Funcionário	Número de Cada Nota Recebida pelos Funcionários					Total de Atendimentos no Dia
	1	2	3	4	5	
A	2	7	2	9	10	30
B	6	6	9	14	5	40
C	0	5	10	6	4	25

Considerando a avaliação média individual de cada funcionário nesse dia, a diferença entre as médias mais próximas é igual a

- A) 0,32.
- B) 0,21.
- C) 0,35.
- D) 0,18.
- E) 0,24.

Esse material não poderá ser comercializado ou redistribuído sem autorização <http://concursoprepara.com.br>

**Raciocínio Lógico-Matemático / Números inteiros e racionais / Operações (adição, subtração, multiplicação, divisão, potenciação); problemas; Expressões numéricas**

Fonte: TÉCNICO DE SEGURANÇA DO TRABALHO / ELETROSUL / 2016 / FCC

**Q23.**

O saldo bancário de Rodolfo no dia 23 de setembro era negativo em R\$ 422,00. Após essa evidência, Rodolfo realizou um depósito de R\$ 354,00, nessa conta. Em seguida ele foi ao supermercado e gastou, dessa mesma conta, determinado valor que fez com que o saldo ficasse negativo em R\$ 203,00. Chegando em casa pagou sua conta de luz, pela internet, que fez com que seu saldo bancário negativo se tornasse o dobro do que estava até então. Com esses dados é possível determinar que a soma da conta de luz com o gasto do supermercado é, em reais, igual a

- A) 321,00.
- B) 203,00.
- C) 522,00.
- D) 445,00.
- E) 338,00.

Esse material não poderá ser comercializado ou redistribuído sem autorização <http://concursoprepara.com.br>

**Raciocínio Lógico-Matemático / Números inteiros e racionais / Múltiplos e divisores de números naturais**

Fonte: TÉCNICO DE SEGURANÇA DO TRABALHO / ELETROSUL / 2016 / FCC

**Q24.**

Considere o número natural A e o número natural B. Sabe-se que B é divisor de A, e que o quociente entre A e B é igual a 24. O quociente entre o dobro do número A e o triplo do número B é igual a

- A) 12.
- B) 16.
- C) 8.
- D) 15.
- E) 36.

Esse material não poderá ser comercializado ou redistribuído sem autorização <http://concursoprepara.com.br>

**Raciocínio Lógico-Matemático / Frações e operações com frações; Razões e proporções; Porcentagem e problemas**

Fonte: TÉCNICO LEGISLATIVO / CLDF / 2018 / FCC

**Q25.**

Em uma empresa, 16% dos funcionários são estrangeiros e os outros são brasileiros. Dentre os brasileiros,  $\frac{2}{3}$  nasceram no Distrito Federal,  $\frac{1}{12}$  veio de São Paulo e o restante é originário de estados da região Nordeste do Brasil. Em relação ao total de

funcionários da empresa, aqueles que vieram de estados nordestinos representam

- A) 21%.
- B) 20%.
- C) 24%.
- D) 25%.
- E) 28%.

---

Esse material não poderá ser comercializado ou redistribuído sem autorização <http://concursoprepara.com.br>

**Raciocínio Lógico-Matemático / Números e grandezas proporcionais / Regra de três; Divisão em partes proporcionais**

**Fonte: ASSISTENTE ADMINISTRATIVO / SEAD/AP / 2018 / FCC**

**Q26.**

Para fabricar uma determinada quantidade de peças, uma fábrica trabalhou em dois regimes. Metade das peças foi fabricada ao ritmo de 40 peças por dia; a outra metade foi fabricada ao ritmo de 60 peças por dia. Durante o período de fabricação do total de peças, o ritmo médio de fabricação de peças por dia foi igual a

- A) 48
- B) 50
- C) 52
- D) 54
- E) 46

---

Esse material não poderá ser comercializado ou redistribuído sem autorização <http://concursoprepara.com.br>

**Raciocínio Lógico-Matemático / Estrutura lógica de relações arbitrárias entre pessoas, lugares, objetos ou eventos fictícios; deduzir novas informações das relações fornecidas e avaliar as condições usadas para estabelecer a estrutura daquelas relações**

**Fonte: ASSISTENTE ADMINISTRATIVO / SEAD/AP / 2018 / FCC**

**Q27.**

Uma doceria produziu 165 brigadeiros que precisam ser acondicionados em caixas que comportam 12 brigadeiros ou em caixas que comportam 10 brigadeiros, de modo que se tenham, pelo menos, 5 caixas de cada tamanho. Não se devem usar caixas que não estejam completas; a produção excedente será descartada. Se a distribuição dos brigadeiros nas caixas que resulta no menor descarte utiliza "a" caixas de 12 e "b" caixas de 10, então  $a - b$  é igual a

- A) 2.
- B) -3.
- C) -5.
- D) -1.
- E) 4.

---

Esse material não poderá ser comercializado ou redistribuído sem autorização <http://concursoprepara.com.br>

**Raciocínio Lógico-Matemático / Compreensão e elaboração da lógica das situações por meio de: raciocínio verbal, raciocínio matemático, raciocínio sequencial, orientação espacial e temporal, formação de conceitos, discriminação de elementos**

**Fonte: TÉCNICO JUDICIÁRIO - SEGURANÇA / TRT 15ª / 2018 / FCC**

**Q28.**

Um curso de segurança do trabalho ministrado para servidores estaduais terá 35 horas de aula. Os servidores podem se inscrever nesse curso em módulos de duas aulas semanais de 1 hora e 10 minutos cada (opção 1), ou em módulos de três aulas semanais de 50 minutos cada (opção 2). Considerando que as duas opções de cursos iniciarão em uma segunda-feira e que não haverá feriados nas datas das aulas dos cursos, a opção de maior duração, em semanas, é a

- A) 1, superando a 2 em uma semana.
  - B) 1, superando a 2 em duas semanas.
  - C) 2, superando a 1 em uma semana.
  - D) 1 superando a 2 em três semanas.
  - E) 2 superando a 1 em duas semanas.
-

**Raciocínio Lógico-Matemático / Compreensão do processo lógico que, a partir de um conjunto de hipóteses, conduz, de forma válida, a conclusões determinadas**

**Fonte: ASSISTENTE ADMINISTRATIVO / SEAD/AP / 2018 / FCC**

**Q29.**

Todo domingo, se não chove, Fernanda passeia. Se não é domingo ou faz frio, Vanessa não usa sua bicicleta. Sempre que chove, André leva consigo um guarda-chuva. Assim, se Vanessa usa sua bicicleta e André não leva consigo um guarda-chuva,

- A) é domingo e faz frio.
- B) é domingo e chove.
- C) faz frio e Fernanda passeia.
- D) não chove e Fernanda não passeia.
- E) não faz frio e Fernanda passeia.

---

Esse material nao podera ser comercializado ou redistribuido sem autorizacao <http://concursoprepara.com.br>

**Domínio Produtivo da Informática / Sistemas operacionais / Ambientes Linux**

**Fonte: TÉCNICO EM INFORMÁTICA / FHEMIG / 2013 / FCC**

**Q30.**

No console do sistema operacional Linux, alguns comandos permitem executar operações com arquivos e diretórios do disco.

Os comandos utilizados para criar, acessar e remover um diretório vazio são, respectivamente,

- A) pwd, mv e rm.
- B) md, ls e rm.
- C) mkdir, cd e rmdir.
- D) cdir, lsdir e erase.
- E) md, cd e rd.

---

Esse material nao podera ser comercializado ou redistribuido sem autorizacao <http://concursoprepara.com.br>

**Domínio Produtivo da Informática / Sistemas operacionais / Windows 7**

**Fonte: TÉCNICO LEGISLATIVO - TÉCNICO JUDICIÁRIO / Assembleia Legislativa/SE / 2018 / FCC**

**Q31.**

Um Técnico Administrativo percebe, ao executar suas tarefas de rotina, que seu computador, com o sistema operacional Windows 7, travou. Tentou, inutilmente, clicar a combinação das teclas Ctrl + Alt + Del para acessar a área onde possíveis processos estariam causando o problema. Atribuiu, então, o travamento ao acionamento acidental da tecla Break. Para que o computador volte a funcionar, o Técnico deve

- A) desligar o computador, mantendo pressionado o botão liga/desliga do gabinete por cerca de 5 segundos. Depois, pressionar novamente o botão liga/desliga, aguardar o Windows inicializar e retomar suas tarefas de rotina.
- B) tirar o computador da tomada e, após cessar o fornecimento de energia e o computador desligar, colocá-lo na tomada novamente, ligá-lo, e retomar todas as tarefas do ponto onde parou, já que o Windows 7 recupera automaticamente tudo que estava sendo realizado antes do desligamento.
- C) chamar o suporte de Tecnologia da Informação, já que desligar o computador, nesse caso, irá danificá-lo permanentemente, impossibilitando o acesso a todos os documentos gravados.
- D) pressionar a combinação de teclas Ctrl + R, pois o travamento ocorreu porque o computador entrou em modo de bloqueio, decorrente do pressionamento inadvertido da tecla Break, que bloqueia as funções principais do computador.
- E) desconectar o teclado e o mouse do gabinete do computador e, após 5 segundos, conectá-los novamente, pois esse procedimento fará com que o Windows habilite novamente as funções destes componentes.

---

Esse material nao podera ser comercializado ou redistribuido sem autorizacao <http://concursoprepara.com.br>

**Domínio Produtivo da Informática / Sistemas operacionais / Windows 8**

**Fonte: TÉCNICO DE GESTÃO EDUCACIONAL - ESPECIALIDADE: APOIO ADMINISTRATIVO / SEE/DFT / 2017 / CESPE**



**Q32.**

Acerca do sistema operacional Windows 8.1, julgue os itens subsequentes.

O Windows 8.1 é um sistema operacional com desempenho superior às versões anteriores devido ao fato de restringir a instalação de dois ou mais programas para a mesma finalidade como, por exemplo, navegadores de Internet.

- CERTO
- ERRADO

---

Esse material não poderá ser comercializado ou redistribuído sem autorização <http://concursoprepara.com.br>

**Domínio Produtivo da Informática / Sistemas operacionais / Windows 10**

**Fonte: TÉCNICO JUDICIÁRIO - TECNOLOGIA DA INFORMAÇÃO / TRT 2ª / 2018 / FCC**

**Q33.**

Um Técnico de TI deseja que toda vez que o Windows 10, em Português, for iniciado, um determinado software da empresa onde trabalha seja iniciado automaticamente. Para isso, terá que colocar o atalho para esse software na pasta de inicialização do Windows. Essa pasta pode ser acessada a partir do pressionamento simultâneo da tecla com logotipo do Windows + R e da digitação no campo "Abrir" da instrução

- A) start:inifolder
- B) powershell:inifolder.ms
- C) open:inifolder
- D) shell:startup
- E) msconfig.

---

Esse material não poderá ser comercializado ou redistribuído sem autorização <http://concursoprepara.com.br>

**Domínio Produtivo da Informática / Processador de texto / Word 2010**

**Fonte: TÉCNICO DE SEGURANÇA DO TRABALHO / ELETROSUL / 2016 / FCC**

**Q34.**

Para ajustar uma imagem em um texto do Microsoft Word 2010, em português, de forma que o texto fique disposto ao redor da borda da imagem, contornando-a, deve-se selecionar a imagem, clicar na opção Formatar da guia Ferramentas de Imagem, clicar em Quebra Automática de Texto e selecionar a opção

- A) Contorno.
- B) Superior e Inferior.
- C) Alinhado com o Texto.
- D) Através.
- E) Quadrado.

---

Esse material não poderá ser comercializado ou redistribuído sem autorização <http://concursoprepara.com.br>

**Domínio Produtivo da Informática / Processador de texto / Word 2013**

**Fonte: TÉCNICO EM INFORMÁTICA / DPE/RR / 2015 / FCC**

**Q35.**

No Microsoft Word 2013, em português,

- A) para salvar um documento no formato PDF é necessário instalar o plug-in Microsoft PDF Converter.
- B) as opções de mala direta não permitem criar etiquetas utilizando uma lista de endereçamento ou parte dela.
- C) as páginas de um documento só podem ser numeradas automaticamente se a numeração iniciar em 1.
- D) um texto contido em uma página pode ser dividido em no máximo 4 colunas, que podem ter tamanhos diferentes.
- E) é possível definir orientação retrato em uma seção do documento e orientação paisagem em outra.

**Domínio Produtivo da Informática / Processador de texto / LibreOffice Writer**

Fonte: TÉCNICO JUDICIÁRIO - OPERAÇÕES DE COMPUTADORES / TRE/PR / 2017 / FCC

**Q36.**

Considere o texto sendo editado no Writer do LibreOffice 5.2.7.2, em português.

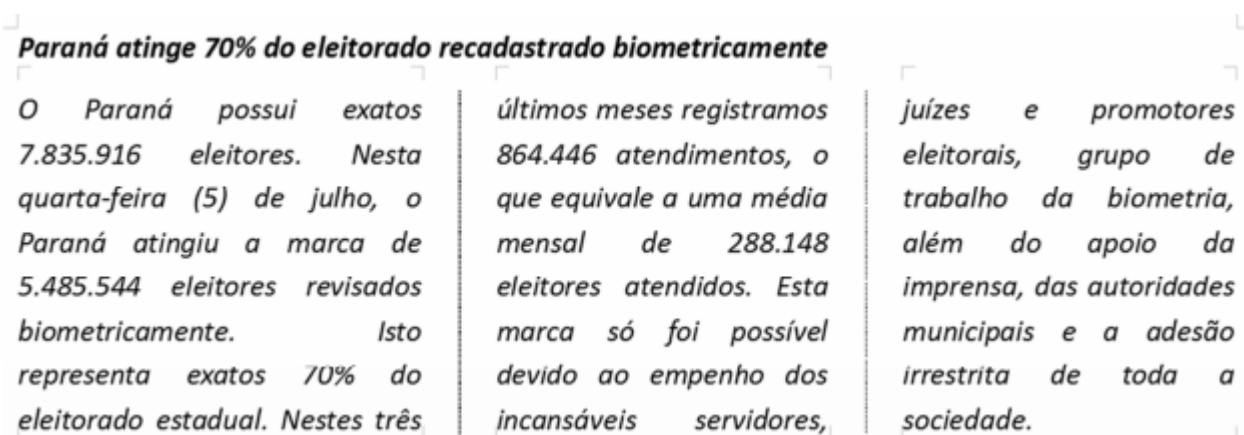
**Paraná atinge 70% do eleitorado recadastrado biometricamente**

O Paraná possui exatos 7.835.916 eleitores. Nesta quarta-feira (5) de julho, o Paraná atingiu a marca de 5.485.544 eleitores revisados biometricamente. Isto representa exatos 70% do eleitorado estadual. Nestes três últimos meses registramos 864.446 atendimentos, o que equivale a uma média mensal de 288.148 eleitores atendidos. Esta marca só foi possível devido ao empenho dos incansáveis servidores, juizes e promotores eleitorais, grupo de trabalho da biometria, além do apoio da imprensa, das autoridades municipais e a adesão irrestrita de toda a sociedade.

(Texto obtido e adaptado de:

<http://www.tre-pr.jus.br/imprensa/noticias-tre-pr/2017/Julho/parana-atinge-70-do-eleitorado-recadastra-do-biometricamente>)

Deseja-se que o texto seja apresentado em 3 colunas, com 1 cm de separação entre as colunas e uma linha vertical marcando as colunas, conforme o resultado abaixo.



Para chegar ao resultado acima, deve-se marcar o texto, clicar

- A) com o botão direito do mouse e, na janela que se abre, clicar em Colunas... , clicar sobre a figura que mostra texto em 3 colunas e clicar em OK.
- B) em Formatar, em Colunas..., fazer os ajustes adequados em Configurações, em Largura e espaçamento, em Linha separadora e clicar em OK.
- C) em Estilos, em Colunas..., clicar sobre a figura que mostra texto em 3 colunas e clicar em OK.
- D) com o botão esquerdo do mouse e, na janela que se abre, clicar em Colunas... , clicar sobre a figura que mostra texto em 3 colunas e clicar em OK.
- E) em Editar, em Modo de Exibição, em Colunas..., fazer os ajustes adequados em Configurações, em Linha separadora e clicar em OK.

**Domínio Produtivo da Informática / Planilhas eletrônicas / Excel 2010**

Fonte: TÉCNICO LEGISLATIVO - TÉCNICO JUDICIÁRIO / Assembleia Legislativa/SE / 2018 / FCC

**Q37.**

Considere a planilha abaixo, digitada no Excel 2010, em português.

	A	B	C	D
1	<b>Demonstrativo da Despesa 2017</b>			
2	EMPENHO		CREDOR	PAGO
3	NÚMERO	DATA		
4	2017NE000029	02/01/2017	TOTVS S/A	R\$ 21.716,10
5	2017NE000006	02/01/2017	TELEMAR NORTE LESTE S/A	R\$ 87.312,87
6	2017NE000008	02/01/2017	LAVANDERIA ALDA LTDA-EPP	R\$ 802,50
7	2017NE000007	02/01/2017	TELEMAR NORTE LESTE S/A	R\$ 281.473,80
8	2017NE000028	02/01/2017	TOTVS S/A	R\$ -
9	Total TELEMAR NORTE LESTE S/A			R\$ 368.786,67

(Disponível em: [http://www.al.se.gov.br/arq\\_transparencia/arq\\_despesa/despesas\\_2017.pdf](http://www.al.se.gov.br/arq_transparencia/arq_despesa/despesas_2017.pdf))

Para somar na célula D9 somente os valores da coluna D referentes ao credor TELEMAR NORTE LESTE S/A, utiliza-se a fórmula

- A) =SOMA(D4:D7)
- B) =SE(C="TELEMAR NORTE LESTE S/A";SOMAR())
- C) =SOMASE(C4:C8;A9;D4:D8)
- D) =SOMA(D4:D8;"TELEMAR NORTE LESTE S/A")
- E) =SOMASE(C4:C8;"TELEMAR NORTE LESTE S/A";D4:D8)

---

Esse material nao podera ser comercializado ou redistribuido sem autorizacao <http://concursoprepara.com.br>

**Domínio Produtivo da Informática / Planilhas eletrônicas / Excel 2013**

**Fonte: TÉCNICO MINISTERIAL - ÁREA ADMINISTRATIVA / MPE/PE / 2018 / FCC**

**Q38.**

Um técnico deseja somar em uma planilha do Microsoft Excel 2013, em português, somente os valores contidos nas células A1, C2, B6 e D8. Para isso, poderá utilizar a fórmula

- A) =SOMA(A1:C2:B6:D8)
- B) =SOMA(A1,C2,B6,D8)
- C) =SUM(A1:C2:B6:D8)
- D) =SOMA(A1:D8)
- E) =SOMA(A1;C2;B6;D8)

---

Esse material nao podera ser comercializado ou redistribuido sem autorizacao <http://concursoprepara.com.br>

**Domínio Produtivo da Informática / Planilhas eletrônicas / LibreOffice Calc**

**Fonte: TÉCNICO JUDICIÁRIO - ÁREA SEGURANÇA JUDICIÁRIA / TRT 6ª / 2018 / FCC**

**Q39.**

No suite de aplicativos LibreOffice 5.4.5.1, os aplicativos para a edição de

- A) fórmula e edição de desenhos são, respectivamente, Math e Impress.
- B) documento e edição de fórmula são, respectivamente, Impress e Calc.
- C) planilhas e edição de apresentação são, respectivamente, Calc e Impress.
- D) banco de dados e edição de fórmula são, respectivamente, Math e Calc.
- E) apresentação e edição de banco de dados são, respectivamente, Draw e Calc.

---

Esse material nao podera ser comercializado ou redistribuido sem autorizacao <http://concursoprepara.com.br>

**Q40.**

Após ministrar uma palestra sobre Segurança no Trabalho, Iracema comunicou aos funcionários presentes que disponibilizaria os slides referentes à palestra na intranet da empresa para que todos pudessem ter acesso. Quando acessou a intranet e tentou fazer o upload do arquivo de slides criado no Microsoft PowerPoint 2010 (em português), recebeu a mensagem do sistema dizendo que o formato do arquivo era inválido e que deveria converter/salvar o arquivo para o formato PDF e tentar realizar o procedimento novamente. Para realizar a tarefa sugerida pelo sistema, Iracema

- A) clicou no botão Iniciar do Windows, selecionou a opção Todos os programas, selecionou a opção Microsoft Office 2010 e abriu o software Microsoft Office Converter Professional 2010. Em seguida, clicou na guia Arquivo e na opção Converter. Na caixa de diálogo que se abriu, selecionou o arquivo de slides e clicou no botão Converter.
- B) abriu o arquivo utilizando o Microsoft PowerPoint 2010, clicou na guia Ferramentas e, em seguida, clicou na opção Converter. Na caixa de diálogo que se abriu, clicou na caixa de combinação que permite definir o tipo do arquivo e selecionou a opção PDF. Em seguida, clicou no botão Converter.
- C) abriu a pasta onde o arquivo estava salvo, utilizando os recursos do Microsoft Windows 7, clicou com o botão direito do mouse sobre o nome do arquivo e selecionou a opção Salvar como PDF.
- D) abriu o arquivo utilizando o Microsoft PowerPoint 2010, clicou na guia Arquivo e, em seguida, clicou na opção Salvar Como. Na caixa de diálogo que se abriu, clicou na caixa de combinação que permite definir o tipo do arquivo e selecionou a opção PDF. Em seguida, clicou no botão Salvar.
- E) baixou da internet um software especializado em fazer a conversão de arquivos do tipo PPTX para PDF, pois verificou que o PowerPoint 2010 não possui opção para fazer tal conversão.

---

Esse material não poderá ser comercializado ou redistribuído sem autorização <http://concursoprepara.com.br>

**Q41.**

Um funcionário selecionou um bloco de texto do site da Prefeitura de Teresina no Google Chrome, pressionou a combinação de teclas Ctrl + C para copiar, e deseja colar em um slide em branco do PowerPoint 2013 em português, removendo toda a formatação do texto original. Para isso, no slide, este funcionário deve pressionar a combinação de teclas

- A) Ctrl + Alt + V, selecionar Texto não formatado e clicar no botão OK.
- B) Ctrl + Shift + V, selecionar Texto Simples e clicar no botão OK.
- C) Ctrl + V, selecionar a opção Colar Especial, em seguida, a opção Texto simples e clicar no botão OK.
- D) Alt + V, selecionar Texto não formatado e clicar no botão OK.
- E) Ctrl + Alt + V, selecionar Formato HTML e clicar no botão OK.

---

Esse material não poderá ser comercializado ou redistribuído sem autorização <http://concursoprepara.com.br>

**Q42.**

No LibreOffice Impress 5.1, em português, um slide mestre contém elementos que podem ser aplicados a toda uma apresentação ou apenas para alguns slides. Para criar um novo slide mestre clica-se em

- A) Inserir > Slide mestre > Novo Slide Mestre.
- B) Exibir > Slide Mestre. Depois, clica-se com o botão direito do mouse no painel esquerdo e seleciona-se a opção Novo slide mestre.
- C) Arquivo > Novo > Slide Mestre.
- D) Ferramentas > Formatação > Slide Mestre > Novo Slide Mestre.
- E) Inserir > Modelo > Slide Mestre. Depois, clica-se com o botão direito do mouse no painel esquerdo e seleciona-se a opção Novo slide mestre.

---

Esse material não poderá ser comercializado ou redistribuído sem autorização <http://concursoprepara.com.br>

**Q43.**

O Internet Explorer 11, em português, tem uma opção no menu Ferramentas que oferece diversas funcionalidades, dentre as quais encontram-se:

- Excluir histórico de navegação
- Navegação InPrivate
- Habilitar proteção contra rastreamento
- Desativar filtro SmartScreen
- Relatar site não seguro

A opção do menu Ferramentas que oferece estas funcionalidades é:

- A) Gerenciar complementos.
- B) Segurança.
- C) Configurações do modo de exibição de compatibilidade.
- D) Relatar problemas do site.
- E) Gerenciar opções de navegação na internet.

---

Esse material não poderá ser comercializado ou redistribuído sem autorização <http://concursoprepara.com.br>

**Domínio Produtivo da Informática / Programas de navegação / Mozilla Firefox**

**Fonte: AGENTE DE FISCALIZAÇÃO À REGULAÇÃO DE TRANSPORTE - TÉCNICO EM CONTABILIDADE/ADMINISTRAÇÃO / ARTESP / 2017 / FCC**

**Q44.**

Um dos navegadores web mais utilizados é o Firefox. Dentre suas características está a de abrir uma nova aba e também fechar uma aba por meio das teclas de atalho, respectivamente,

- A) Ctrl + N e Ctrl + W.
- B) Ctrl + D e Ctrl + R.
- C) Ctrl + L e Ctrl + T.
- D) Ctrl + T e Ctrl + W.
- E) Ctrl + R e Ctrl + N.

---

Esse material não poderá ser comercializado ou redistribuído sem autorização <http://concursoprepara.com.br>

**Domínio Produtivo da Informática / Programas de navegação / Google Chrome**

**Fonte: TÉCNICO LEGISLATIVO - TÉCNICO JUDICIÁRIO / Assembleia Legislativa/SE / 2018 / FCC**

**Q45.**

O ícone de uma estrela que aparece do lado direito, no interior da linha de endereço do navegador Google Chrome (onde se digita o endereço dos sites que se quer visitar), serve para

- A) alterar as configurações do navegador.
- B) adicionar extensões, ou plug-ins, ao navegador.
- C) adicionar a página corrente à lista de sites favoritos.
- D) indicar que o site é patrocinado por alguma organização.
- E) exibir a lista de sites favoritos.

---

Esse material não poderá ser comercializado ou redistribuído sem autorização <http://concursoprepara.com.br>

**Domínio Produtivo da Informática / Programas de correio eletrônico / Microsoft Outlook**

**Fonte: ASSISTENTE TÉCNICO ADMINISTRATIVO - RH / Sergipe Gás S/A / 2013 / FCC**

**Q46.**

Roberto utiliza o Microsoft Office Outlook 2010 para enviar e receber e-mails e para baixar os e-mails de sua conta de e-mail corporativa para o computador de sua residência, de forma que ele possa ler posteriormente os e-mails baixados sem estar conectado à Internet. Quando recebe spam e e-mails que não lhe interessam na Caixa de Entrada, ele os seleciona e pressiona a tecla Delete para excluí-los. Os e-mails excluídos são então enviados para a pasta Itens Excluídos, mas não são apagados de fato do computador. Certo dia, Roberto excluiu por engano um e-mail importante de sua Caixa de Entrada. Dias depois, notou a falta do e-mail e o encontrou na pasta Itens Excluídos.

Para devolver o e-mail para sua pasta Caixa de Entrada, Roberto deve clicar com o botão direito do mouse sobre o e-mail excluído, selecionar a opção ..... e, em seguida, selecionar a opção referente à pasta Caixa de Entrada.

A palavra que preenche corretamente a lacuna é

- A) Desfazer.
- B) Mover.
- C) Enviar para.
- D) Encaminhar.
- E) Reverter.

---

Esse material não poderá ser comercializado ou redistribuído sem autorização <http://concursoprepara.com.br>

**Domínio Produtivo da Informática / Programas de correio eletrônico / Mozilla Thunderbird**

**Fonte: ANALISTA LEGISLATIVO - ADMINISTRAÇÃO / Assembleia Legislativa/CE / 2011 / CESPE**

**Q47.**

Com relação aos conceitos, tecnologias e serviços associados à Internet, julgue os próximos itens.

O Mozilla Thunderbird é um programa de correio eletrônico que possibilita a implementação de filtro anti-spam adaptável.

- CERTO
- ERRADO

---

Esse material não poderá ser comercializado ou redistribuído sem autorização <http://concursoprepara.com.br>

**Domínio Produtivo da Informática / Sítios de busca e pesquisa na Internet**

**Fonte: AUXILIAR ADMINISTRATIVO / COPERGÁS / 2016 / FCC**

**Q48.**

Um usuário do Google Chrome em português deseja ativar o recurso para ajudar a completar pesquisas e URLs digitados na barra de endereços do navegador. Para isso ele deve acessar o botão "Personalizar e Controlar o Google Chrome", clicar na opção "Configurações", na opção "Mostrar configurações avançadas..." e clicar no quadrado que habilita este recurso que se encontra em

- A) "Conteúdo da web".
- B) "Extensões".
- C) "Pesquisar".
- D) "Rede".
- E) "Privacidade".

---

Esse material não poderá ser comercializado ou redistribuído sem autorização <http://concursoprepara.com.br>

**Domínio Produtivo da Informática / Grupos de discussão; Redes sociais**

**Fonte: ESCRITURÁRIO / Banco do Brasil / 2015 / CESGRANRIO**

**Q49.**

O Facebook e o Twitter possuem muitas características em comum. Dentre essas características, inclui-se a(o)

- A) possibilidade de um usuário adicionar amigos à sua conta.
- B) capacidade de um usuário visualizar os assuntos do momento (trending topics).

- C) número máximo de caracteres que uma publicação (post) pode conter.
- D) possibilidade de um usuário modificar o texto de suas publicações (posts).
- E) capacidade de um usuário seguir outros usuários.

---

Esse material nao podera ser comercializado ou redistribuido sem autorizacao <http://concursoprepara.com.br>

**Domínio Produtivo da Informática / Computação na nuvem (cloud computing)**

**Fonte: AUXILIAR ADMINISTRATIVO / COPERGÁS / 2016 / FCC**

**Q50.**

Considere, por hipótese, que na COPERGÁS exista uma VPN – Virtual Private Network, que consegue estabelecer uma ligação direta entre um computador e o servidor de destino, criando um tipo de túnel protegido na internet. Neste cenário,

- A) é possível que um usuário possa acessar seus documentos, e-mails corporativos e sistemas na nuvem, via VPN, sem se preocupar em ser interceptado.
- B) um usuário pode fazer acesso à distância, que é uma tecnologia que permite que um computador consiga acessar um servidor público por meio de um outro computador que deve estar fisicamente conectado à rede.
- C) a conexão à distância é feita com segurança de dados somente na direção da empresa para o servidor externo; o caminho contrário não é seguro.
- D) é possível acessar o servidor apenas de dispositivos que estejam com o mesmo sistema operacional do servidor, como desktops, smartphones ou tablets conectados à rede.
- E) para realizar o acesso à distância é necessário um hardware que utilize o protocolo SSLseg para fazer a ligação direta entre o computador e o servidor.

---

Esse material nao podera ser comercializado ou redistribuido sem autorizacao <http://concursoprepara.com.br>

**Domínio Produtivo da Informática / Conceitos de organização e de gerenciamento de informações, arquivos, pastas e programas**

**Fonte: TÉCNICO BANCÁRIO I / BANESE / 2012 / FCC**

**Q51.**

São apenas ferramentas de colaboração para compartilhamento imediato de informações e que exigem pouca reflexão:

- A) Redes sociais, Webblog e Email.
- B) Redes sociais, Twitter e Sala de chat.
- C) Twitter, Videoconferência e Webblog.
- D) Sala de chat, Videoconferência e Skype.
- E) Sala de chat, Fórum de Discussão e E-mail.

---

Esse material nao podera ser comercializado ou redistribuido sem autorizacao <http://concursoprepara.com.br>

**Domínio Produtivo da Informática / Segurança da informação / Procedimentos de segurança**

**Fonte: TÉCNICO JUDICIÁRIO - OPERAÇÕES DE COMPUTADORES / TRE/PR / 2017 / FCC**

**Q52.**

Um Técnico é responsável pela realização de cópias de segurança de um Tribunal. Este profissional deve tomar diversas precauções, dentre as quais se encontra:

- A) As cópias de segurança devem conter todos os arquivos do sistema operacional e todos os arquivos que façam parte da instalação dos softwares e aplicativos de todos os servidores do Tribunal.
- B) A mídia para a realização da cópia de segurança é muito importante. O Tribunal deve dispor de um pen-drive corporativo para cada funcionário e nestes dispositivos deve ficar o backup dos dados sigilosos. Caso haja um desastre, haverá diversas cópias disponíveis dentro e fora das instalações.
- C) As cópias de segurança devem ser guardadas em um local com ar condicionado, com temperatura negativa ou próxima de zero grau, e somente o Técnico responsável deve ter a chave e o acesso ao local.
- D) Embora o armazenamento em nuvem seja uma alternativa de baixo custo, esta deve ser evitada como opção para cópias de segurança, pois todos os dados do Tribunal devem ficar armazenados apenas nas instalações internas.
- E) Os dados armazenados em cópias de segurança podem conter informações sigilosas. Neste caso, os dados que contenham informações sigilosas do Tribunal devem ser armazenados em algum formato criptografado.

**Domínio Produtivo da Informática / Segurança da informação / Noções de vírus, worms e outras pragas virtuais**

Fonte: TÉCNICO JUDICIÁRIO - ESPECIALIDADE: SEGURANÇA / TRT 24ª / 2017 / FCC

**Q53.**

Conhecer as terminologias dos códigos maliciosos (Malware) para quem trabalha com a segurança da Informação, Internet, é de extrema importância, pois somente desta maneira, sabe-se distinguir suas diferenças significativas, seus afazeres e demais atributos. A partir destas informações, numere a Coluna 2 de acordo com a Coluna 1, fazendo a correlação entre os nomes:

Coluna 1	Coluna 2	
I. <i>Keylogger</i>	( )	Programa capaz de se propagar automaticamente através de redes, enviando cópias de si mesmo de computador para computador.
II. <i>Phishing</i>	( )	Programa capaz de capturar e armazenar as teclas digitadas pelo usuário no teclado de um computador, quando usuário, acessa a site do específico de comércio eletrônico ou de <i>internet banking</i>
III. <i>Adware</i>	( )	É um conjunto de programas e técnicas que permite esconder e assegurar a presença de um invasor ou de outro código malicioso em um computador comprometido.
IV. <i>Rootkit</i>	( )	Ocorre por meio do envio de mensagens eletrônicas e é um tipo de fraude por meio da qual um golpista tenta obter dados pessoais e financeiros de um usuário, pela utilização combinada de meios técnicos e engenharia social.
V. <i>Worm</i>	( )	<i>Software</i> especificamente projetado para apresentar propagandas. Constitui uma forma de retorno financeiro para aqueles que desenvolvem <i>software</i> livre ou prestam serviços gratuitos.

A correta correlação entre a Coluna 1 e a Coluna 2, de cima para baixo, é

- A) V, I, IV, II e III.
- B) IV, V, II, I e III.
- C) III, V, I, IV e II.
- D) I, IV, III, II e V.
- E) II, IV, I, III e V.

**Domínio Produtivo da Informática / Segurança da informação / Aplicativos para segurança (antivírus, firewall, antispyware etc.)**

Fonte: TÉCNICO ADMINISTRATIVO / ANP / 2016 / CESGRANRIO

**Q54.**

Uma das características dos navegadores WEB mais recentes é possuir um recurso que, ao ser ativado, avisa ao usuário que uma determinada página que se deseja acessar vai oferecer riscos ao computador, antes mesmo que o site seja aberto.

Esse tipo de recurso é identificado como

- A) rss.
- B) flickr.
- C) cookies.
- D) pagerefer.
- E) antiphishing.

**Domínio Produtivo da Informática / Segurança da informação / Procedimentos de backup**

Fonte: TÉCNICO BANCÁRIO NOVO / CAIXA / 2012 / CESGRANRIO



**Q55.**

Em relação à segurança da informação, qual é a arquitetura cujo objetivo é promover a disponibilidade de recursos para recuperação de dados?

- A) Armazenamento.
- B) Backup.
- C) Disposição.
- D) Restauração.
- E) Sustentação.

---

Esse material não poderá ser comercializado ou redistribuído sem autorização <http://concursoprepara.com.br>

**Domínio Produtivo da Informática / Segurança da informação / Armazenamento de dados na nuvem (cloud storage)**

**Fonte: TÉCNICO DE ADMINISTRAÇÃO E CONTROLE JÚNIOR / PETROBRAS / 2014 / CESGRANRIO**

**Q56.**

Dois amigos estão conversando sobre novidades de informática. Um deles comenta que o backup dos dados de seu computador pessoal está na nuvem (cloud).

Isso significa que

- A) uma conexão com a Internet será necessária, na ocasião de eventual necessidade de restore dos arquivos.
- B) o spool de backup, localizado no mesmo diretório do spool de impressão, é o local de armazenamento de seus documentos pessoais.
- C) os backups são armazenados, localmente, em memória interna, não volátil, de alta velocidade e de alto custo.
- D) os backups são armazenados em dois ou mais discos externos USB, conectados ao computador pessoal.
- E) os arquivos existentes no computador, em sua totalidade, são, localmente, duplicados e compactados no formato MP4.

---

Esse material não poderá ser comercializado ou redistribuído sem autorização <http://concursoprepara.com.br>

**Domínio Produtivo da Informática / Banco de dados / Conceitos de banco de dados e sistemas gerenciadores de bancos de dados (SGBD)**

**Fonte: TÉCNICO JUDICIÁRIO - OPERAÇÃO DE COMPUTADORES / TRE/SP / 2017 / FCC**

**Q57.**

Resumidamente e, ainda, considerando todas as condições e pré-condições de ambiente já existentes para garantir o funcionamento adequado de um banco de dados, um Técnico, usando MySQL 5.6, escreveu as seguintes expressões e comandos SQL:

```
CREATE TABLE NAMES (Id integer PRIMARY KEY, Name text);
```

```
INSERT INTO NAMES VALUES(1, 'Tom');
```

```
INSERT INTO NAMES VALUES(2, 'Lucy');
```

```
INSERT INTO NAMES VALUES(3, 'Frank');
```

```
INSERT INTO NAMES VALUES(4, 'Jane');
```

```
INSERT INTO NAMES VALUES(5, 'Robert');
```

```
SELECT Name FROM NAMES WHERE Id = 3 or Id = 5;
```

Quanto à construção do Schema e quanto à execução do Select, este, presumidamente, especificado para recuperar Frank e Robert, o resultado foi

- A) erro, porque o SQL deveria ter sido executado como `SELECT Name FROM NAMES WHERE Id = 3 or Id = 5`.
- B) a recuperação de Frank e Robert.
- C) erro, porque o CREATE deveria ter sido escrito `CREATE TABLE NAMES (Id integer PRIMARY KEY, For Name text)`.
- D) a recuperação de 3 Frank e 5 Robert.
- E) erro, porque todos os Insert deveriam ter sido escritos seguindo a sintaxe exemplo `INSERT INTO NAMES VALUES OF (1, 'Tom')`.

---

Esse material não poderá ser comercializado ou redistribuído sem autorização <http://concursoprepara.com.br>

**Q58.**

Em uma empresa cada projeto é desenvolvido por vários funcionários e cada funcionário só pode participar de um projeto. Para controlar os funcionários alocados em cada projeto foi criada a tabela abaixo em um banco de dados.

IdProjeto	NomeProjeto	TempoProjeto	MatriculaFuncionario	NomeFuncionario
1234	Implantação de Rede	2 meses	1	Pedro
2378	Desenvolvimento de site	12 meses	6	Juca
1234	Implantação de Rede	2 meses	3	João
2378	Desenvolvimento de site	12 meses	4	Marcos
1234	Implantação de Rede	2 meses	2	Paulo
2378	Desenvolvimento de site	12 meses	5	Adriana
5678	Instalação de computadores	2 meses	7	Maria

Considerando as regras de modelagem de bancos de dados relacionais, esta tabela

- A) está modelada corretamente, já que permite visualizar em que projeto cada funcionário está trabalhando e quantos funcionários estão alocados em cada projeto.
- B) não está correta, pois seria necessário definir uma chave primária composta pelos campos idProjeto e MatriculaFuncionario, já que há repetição de idProjeto em várias linhas.
- C) deve ser desmembrada em duas tabelas relacionadas com cardinalidade 1:n (Projeto e Funcionario), para evitar a repetição dos dados do projeto para cada funcionário que participa dele.
- D) não está adequadamente modelada, pois um mesmo funcionário pode participar de vários projetos ao mesmo tempo, contrariando as regras do modelo relacional.
- E) deve ser ampliada, incluindo-se outras informações sobre o projeto (como valor e descrição) e sobre os funcionários (como cargo e função).

---

Esse material nao podera ser comercializado ou redistribuido sem autorizacao <http://concursoprepara.com.br>

**Q59.**

Considere as tabelas TipoProduto e Produto, abaixo, em um banco de dados adequadamente normalizado.

Tabela: TipoProduto

Código	Descrição
1	Computador
2	Impressora

Tabela: Produto

Código	Descrição	Preço	CódigoDoTipo
10	Desktop	2500	1
20	Notebook	3200	1
30	Impr. Jato Tinta	800	2
40	Impr. Laser	1200	2

É possível concluir corretamente que

- A) o produto de Código 30 na tabela Produto deveria receber em CódigoDoTipo o valor 3, considerando os valores atuais na tabela TipoProduto.
- B) os campos Código e Descrição, na tabela TipoProduto, precisam ser modificados para CódigoTipo e DescriçãoTipo, pois já existe Código e Descrição na tabela Produto.
- C) as tabelas Produto e TipoProduto possuem um relacionamento do tipo m:n.
- D) o Código, na tabela Produto, deve ser incrementado obrigatoriamente em 10.
- E) o CódigoDoTipo na tabela Produto é chave estrangeira, pois estabelece uma ligação com a chave primária Código da tabela TipoProduto.

---

Esse material nao podera ser comercializado ou redistribuido sem autorizacao <http://concursoprepara.com.br>

**Domínio Produtivo da Informática / Banco de dados / Noções de Big Data: conceito, premissas e aplicação**

**Fonte: TÉCNICO BANCÁRIO III - INFORMÁTICA/DESENVOLVIMENTO / BANESE / 2012 / FCC**

**Q60.**

Data Mining é parte de um processo maior denominado:

- A) Data Mart.
- B) Database Marketing.
- C) Knowledge Discovery in Database.
- D) Business Intelligence.
- E) Data Warehouse.

---

Esse material nao podera ser comercializado ou redistribuido sem autorizacao <http://concursoprepara.com.br>

**Conhecimentos Bancários / Estrutura do Sistema Financeiro Nacional / Conselho Monetário Nacional**

**Fonte: TÉCNICO BANCÁRIO I / BANESE / 2012 / FCC**

**Q61.**

É função do Conselho Monetário Nacional

- A) aprovar dotações orçamentárias para bancos estaduais.
- B) coordenar a política da dívida pública interna e externa.
- C) exercer a fiscalização das instituições financeiras.
- D) determinar metas para a Receita Federal do Brasil.
- E) emitir papel-moeda.

---

Esse material nao podera ser comercializado ou redistribuido sem autorizacao <http://concursoprepara.com.br>

**Conhecimentos Bancários / Estrutura do Sistema Financeiro Nacional / Banco Central do Brasil**

**Fonte: TÉCNICO BANCÁRIO I / BANESE / 2012 / FCC**

**Q62.**

O Banco Central do Brasil adota como instrumento de política monetária

- A) a meta para taxa mensal de inflação.
- B) a garantia de liquidez dos títulos de emissão do Tesouro Nacional.
- C) a fixação da taxa básica de juros.
- D) o controle das operações no mercado interfinanceiro.

- E) o recolhimento compulsório sobre depósitos a prazo em moeda estrangeira.

---

Esse material não poderá ser comercializado ou redistribuído sem autorização <http://concursoprepara.com.br>

**Conhecimentos Bancários / Estrutura do Sistema Financeiro Nacional / Bancos Comerciais**

**Fonte: TÉCNICO BANCÁRIO I / BANESE / 2012 / FCC**

**Q63.**

Na escrituração comercial regular, é correto afirmar que

- A) um banco comercial deve lançar os depósitos à vista que recebe de seus clientes em conta de ativo na sua escrituração, pois eles têm um crédito a receber do banco.
- B) o desgaste de bens do Ativo Imobilizado de uma entidade com fins lucrativos devem ser registrados em conta de amortização acumulada.
- C) as contas classificadas no grupo do Patrimônio Líquido têm sempre saldo devedor.
- D) as despesas com seguros devem ser lançadas integralmente no mês de aquisição da apólice correspondente.
- E) os estoques de mercadorias para revenda de uma sociedade comercial podem ser avaliados pelo método PEPS (primeiro que entra, primeiro que sai).

---

Esse material não poderá ser comercializado ou redistribuído sem autorização <http://concursoprepara.com.br>

**Conhecimentos Bancários / Estrutura do Sistema Financeiro Nacional / Caixas Econômicas**

**Fonte: TÉCNICO BANCÁRIO NOVO / CAIXA / 2012 / CESGRANRIO**

**Q64.**

A Caixa Econômica Federal é

- A) autarquia federal vinculada ao Ministério da Fazenda.
- B) autarquia federal vinculada ao Banco Central do Brasil.
- C) instituição financeira vinculada ao Banco Central do Brasil.
- D) empresa pública vinculada ao Banco Central do Brasil.
- E) empresa pública vinculada ao Ministério da Fazenda.

---

Esse material não poderá ser comercializado ou redistribuído sem autorização <http://concursoprepara.com.br>

**Conhecimentos Bancários / Estrutura do Sistema Financeiro Nacional / BNDES – Banco Nacional de Desenvolvimento Econômico e Social; Repasses de recursos do BNDES**

**Fonte: ESCRITURÁRIO / Banco do Brasil / 2011 / FCC**

**Q65.**

O Banco Nacional de Desenvolvimento Econômico e Social – BNDES financia investimentos de empresas por meio do Cartão BNDES, observando que

- A) uma empresa pode ter até 4 cartões de bancos emissores diferentes e somar seus limites em uma única transação.
- B) o faturamento bruto anual deve ser superior a R\$ 90 milhões.
- C) o limite de crédito mínimo deve ser de R\$ 1 milhão por cartão, por banco emissor.
- D) o prazo máximo de parcelamento deve ser de 36 meses.
- E) as taxas de juros sejam pós-fixadas.

---

Esse material não poderá ser comercializado ou redistribuído sem autorização <http://concursoprepara.com.br>

**Conhecimentos Bancários / Estrutura do Sistema Financeiro Nacional / Bancos de Desenvolvimento**

**Fonte: ESCRITURÁRIO - BB / Banco do Brasil / 2012 / CESGRANRIO**

**Q66.**

As instituições financeiras, controladas pelos Governos Estaduais, que fornecem crédito de médio e longo prazos para as empresas de seus respectivos Estados são as(os)

- A) Caixas Econômicas.
- B) Cooperativas de Crédito.

- C) Sociedades Distribuidoras.
- D) Bancos Comerciais.
- E) Bancos de Desenvolvimento.

---

Esse material nao podera ser comercializado ou redistribuido sem autorizacao <http://concursoprepara.com.br>

**Conhecimentos Bancários / Estrutura do Sistema Financeiro Nacional / Bancos de Investimento**

**Fonte: TÉCNICO BANCÁRIO / Banco da Amazônia S/A / 2015 / CESGRANRIO**

**Q67.**

Os bancos de investimentos foram criados para canalizar recursos de médio e longo prazos para capital fixo ou de giro das empresas.

Uma das formas de captação desses bancos para essa finalidade é através de

- A) emissão de debêntures.
- B) contas-correntes de livre movimentação.
- C) concessão de empréstimos para empreendimentos imobiliários.
- D) emissão de títulos públicos.
- E) emissão de CDB.

---

Esse material nao podera ser comercializado ou redistribuido sem autorizacao <http://concursoprepara.com.br>

**Conhecimentos Bancários / Estrutura do Sistema Financeiro Nacional / Cooperativas de Crédito**

**Fonte: ESCRITURÁRIO / Banco do Brasil / 2011 / FCC**

**Q68.**

As cooperativas de crédito se caracterizam por

- A) atuação exclusiva no setor rural.
- B) retenção obrigatória dos eventuais lucros auferidos com suas operações.
- C) concessão de crédito a associados e ao público em geral, por meio de desconto de títulos, empréstimos e financiamentos.
- D) captação, por meio de depósitos à vista e a prazo, somente de associados, de empréstimos, repasses e refinanciamentos de outras entidades financeiras e de doações.
- E) captação, por meio de depósitos à vista e a prazo, de associados, de entidades de previdência complementar e de sociedades seguradoras.

---

Esse material nao podera ser comercializado ou redistribuido sem autorizacao <http://concursoprepara.com.br>

**Conhecimentos Bancários / Estrutura do Sistema Financeiro Nacional / Bancos Comerciais Cooperativos**

**Fonte: ESCRITURÁRIO / BRB / 2011 / CESPE**

**Q69.**

A respeito da estrutura do Sistema Financeiro Nacional (SFN), julgue os itens a seguir.

Embora apresentem menores riscos de insolvência dos empréstimos, por atenderem a setores específicos da economia e terem maior controle de sua carteira de clientes, os bancos cooperativos não podem contrair empréstimos no exterior.

- CERTO
- ERRADO

---

Esse material nao podera ser comercializado ou redistribuido sem autorizacao <http://concursoprepara.com.br>

**Conhecimentos Bancários / Estrutura do Sistema Financeiro Nacional / Corretoras de Câmbio**

**Fonte: TÉCNICO BANCÁRIO I / BANESE / 2012 / FCC**

**Q70.**

Do sistema de previdência complementar brasileiro fazem parte as entidades fechadas de previdência privada que são

- A) fundos de pensão para funcionários de uma empresa ou grupo de empresas.
- B) garantidoras dos planos de Vida Gerador de Benefício Livre (VGBL).
- C) exclusivas para trabalhadores de empresas de capital nacional.
- D) planos estruturados como Fundo Gerador de Benefício Livre (PGBL).
- E) vinculadas ao Ministério do Trabalho e Emprego.

---

Esse material não poderá ser comercializado ou redistribuído sem autorização <http://concursoprepara.com.br>

**Conhecimentos Bancários / Estrutura do Sistema Financeiro Nacional / Sociedade Corretora de Títulos e Valores Mobiliários**

**Fonte: TÉCNICO BANCÁRIO / Banco da Amazônia S/A / 2015 / CESGRANRIO**

**Q71.**

A(s) instituição(ões) auxiliar(es) que faz(em) parte do sistema financeiro nacional e que, dentre outras atividades, administra(m) carteiras e custodia(m) valores mobiliários é(são)

- A) as sociedades corretoras de títulos e valores mobiliários.
- B) os bancos comerciais.
- C) o Banco Central do Brasil.
- D) a comissão de valores mobiliários - CVM.
- E) as sociedades de crédito imobiliário.

---

Esse material não poderá ser comercializado ou redistribuído sem autorização <http://concursoprepara.com.br>

**Conhecimentos Bancários / Estrutura do Sistema Financeiro Nacional / Sociedade Distribuidora de Títulos e Valores Mobiliários**

**Fonte: ESCRITURÁRIO / Banco do Brasil / 2011 / FCC**

**Q72.**

Os depósitos de poupança constituem operações passivas de

- A) bancos de desenvolvimento.
- B) cooperativas centrais de crédito.
- C) bancos de investimento.
- D) sociedades de crédito, financiamento e investimento.
- E) sociedades de crédito imobiliário.

---

Esse material não poderá ser comercializado ou redistribuído sem autorização <http://concursoprepara.com.br>

**Conhecimentos Bancários / Estrutura do Sistema Financeiro Nacional / Companhias Hipotecárias**

**Fonte: TÉCNICO BANCÁRIO / Banco da Amazônia S/A / 2015 / CESGRANRIO**

**Q73.**

As instituições financeiras não bancárias são aquelas que não podem criar moeda escritural, mas são relevantes no sistema financeiro nacional.

Entre elas, encontram-se as seguintes:

- A) Sociedade de Fomento Mercantil e Banco de Câmbio.
- B) Companhias Hipotecárias e Banco de Desenvolvimento.
- C) Cooperativas de Crédito e Bancos de Investimentos.
- D) Banco de Investimento e Caixa Econômica.
- E) Sociedade de Arrendamento Mercantil e Sociedades Seguradoras e de Capitalização.

---

Esse material não poderá ser comercializado ou redistribuído sem autorização <http://concursoprepara.com.br>

**Fonte: ESCRITURÁRIO / Banco do Brasil / 2011 / FCC**

**Q74.**

As agências de fomento

- A) atuam em âmbito nacional.
- B) contratam depósitos interfinanceiros.
- C) desenvolvem atividades operacionais como os bancos múltiplos.
- D) financiam projetos nos estados onde tenham sede.
- E) dispõem de instrumentos de captação de recursos a prazo junto ao público.

---

Esse material não poderá ser comercializado ou redistribuído sem autorização <http://concursoprepara.com.br>

**Fonte: ESCRITURÁRIO / Banco do Brasil / 2011 / FCC**

**Q75.**

A instituição financeira que pode ser aceitante de letra de câmbio é

- A) a empresa de arrendamento mercantil.
- B) a corretora de valores mobiliários.
- C) a sociedade de crédito, financiamento e investimento.
- D) o banco de câmbio.
- E) o banco comercial cooperativo.

---

Esse material não poderá ser comercializado ou redistribuído sem autorização <http://concursoprepara.com.br>

**Fonte: TÉCNICO BANCÁRIO / BASA / 2012 / CESPE**

**Q76.**

As reformas de 1964 introduzidas no SFN, cujo modelo foi inspirado pelo sistema norte-americano, priorizavam a especialização das instituições. No entanto, ao longo do tempo, surgiram os grandes conglomerados financeiros, incorporando atividades antes restritas aos agentes especializados. A respeito desse assunto, julgue os itens que se seguem.

As sociedades de arrendamento mercantil são constituídas sob a forma de sociedade anônima, e suas operações passivas incluem emissão de debêntures, dívida externa, empréstimos e financiamentos de instituições financeiras.

- CERTO
- ERRADO

---

Esse material não poderá ser comercializado ou redistribuído sem autorização <http://concursoprepara.com.br>

**Fonte: TÉCNICO CIENTÍFICO - ADMINISTRAÇÃO / BASA / 2012 / CESPE**

**Q77.**

O Sistema Financeiro Nacional, composto por um complexo conjunto de instituições, órgãos e entidades, tem por finalidade intermediar recursos entre os agentes econômicos (pessoas, empresas, governo). Com relação a esse assunto, julgue os itens seguintes.

Tanto as associações de poupança e empréstimo quanto as sociedades de crédito imobiliário são instituições financeiras que podem captar depósitos de poupança.

- CERTO
- ERRADO

---

Esse material nao podera ser comercializado ou redistribuido sem autorizacao <http://concursoprepara.com.br>

**Conhecimentos Bancários / Estrutura do Sistema Financeiro Nacional / COPOM – Comitê de Política Monetária**

**Fonte: ESCRITURÁRIO / Banco do Brasil / 2011 / FCC**

**Q78.**

O Comitê de Política Monetária (COPOM)

- A) divulga semanalmente a taxa de juros de curto prazo verificada no mercado financeiro.
- B) tem como objetivo cumprir as metas para a inflação definidas pela Presidência da República.
- C) é composto pelos membros da Diretoria Colegiada do Banco Central do Brasil.
- D) tem suas decisões homologadas pelo ministro da Fazenda.
- E) discute e determina a atuação do Banco Central do Brasil no mercado de câmbio.

---

Esse material nao podera ser comercializado ou redistribuido sem autorizacao <http://concursoprepara.com.br>

**Conhecimentos Bancários / Estrutura do Sistema Financeiro Nacional / Comissão de Valores Mobiliários**

**Fonte: ESCRITURÁRIO / Banco do Brasil / 2013 / FCC**

**Q79.**

A Comissão de Valores Mobiliários (CVM) controla e fiscaliza o seguinte produto do mercado de valores mobiliários:

- A) Certificado de Depósito a Prazo.
- B) Título de Capitalização.
- C) Letra de Câmbio.
- D) Título de Emissão do Tesouro Nacional.
- E) Fundo de Investimento.

---

Esse material nao podera ser comercializado ou redistribuido sem autorizacao <http://concursoprepara.com.br>

**Conhecimentos Bancários / Estrutura do Sistema Financeiro Nacional / Bolsas de Mercadorias e de Futuros**

**Fonte: ESCRITURÁRIO / Banco do Brasil / 2010 / FCC**

**Q80.**

A BM&FBOVESPA S.A. é caracterizada como

- A) espaço em que exclusivamente são negociadas ações de emissão de empresas brasileiras.
- B) empresa cujo capital é controlado por sociedades corretoras por meio de títulos patrimoniais.
- C) entidade sem fins lucrativos, com autonomia administrativa, financeira e patrimonial.
- D) empresa constituída para possibilitar a negociação de ações por meio do sistema home broker.
- E) companhia aberta cujas ações são transacionadas em seu próprio ambiente de negociação.

---

Esse material nao podera ser comercializado ou redistribuido sem autorizacao <http://concursoprepara.com.br>

**Conhecimentos Bancários / Estrutura do Sistema Financeiro Nacional / Sistema Especial de Liquidação e Custódia (SELIC)**

**Fonte: TÉCNICO BANCÁRIO I / BANESE / 2012 / FCC**



**Q81.**

São títulos custodiados no Sistema Especial de Liquidação e Custódia (SELIC)

I. Letras do Tesouro Nacional.

II. Letras Hipotecárias.

III. Letras Financeiras do Tesouro.

IV. Letras de Câmbio.

Está correto o que se afirma APENAS em

- A) II e III.
- B) I, III e IV.
- C) I e III.
- D) I e II.
- E) II e IV.

---

Esse material não poderá ser comercializado ou redistribuído sem autorização <http://concursoprepara.com.br>

**Conhecimentos Bancários / Estrutura do Sistema Financeiro Nacional / Central de Liquidação Financeira e de Custódia de Títulos (CETIP)**

**Fonte: ESCRITURÁRIO / Banco do Brasil / 2011 / FCC**

**Q82.**

A CETIP S.A. Balcão Organizado de Ativos e Derivativos

- A) registra operações de ações realizadas no mercado de bolsa.
- B) efetua a custódia escritural de títulos privados de renda fixa.
- C) é contraparte nas operações do mercado primário dos títulos que mantém registro.
- D) é a câmara de compensação e liquidação de todos os títulos do Tesouro Nacional.
- E) atua separadamente do Sistema de Pagamentos Brasileiro – SPB.

---

Esse material não poderá ser comercializado ou redistribuído sem autorização <http://concursoprepara.com.br>

**Conhecimentos Bancários / Estrutura do Sistema Financeiro Nacional / Conselho de Recursos do Sistema Financeiro Nacional**

**Fonte: ESCRITURÁRIO / Banco do Brasil / 2011 / FCC**

**Q83.**

O Conselho de Recursos do Sistema Financeiro Nacional (CRSFN) é um órgão colegiado, integrante da estrutura do Ministério da Fazenda, que julga recursos

I. em segunda e última instância administrativa.

II. em primeira instância, de decisões do Banco Central do Brasil relativas a penalidades por infrações à legislação cambial.

III. de decisões da Comissão de Valores Mobiliários relativas a penalidades por infrações à legislação de capitais estrangeiros.

Está correto o que consta em

- A) I, apenas.
- B) II, apenas.
- C) I e III, apenas.
- D) II e III, apenas.
- E) I, II e III.

---

Esse material não poderá ser comercializado ou redistribuído sem autorização <http://concursoprepara.com.br>

**Conhecimentos Bancários / Produtos e serviços financeiros / Depósitos à vista**

**Fonte: TÉCNICO BANCÁRIO / Banco da Amazônia S/A / 2015 / CESGRANRIO**

**Q84.**

O banco comercial tem um papel importante no sistema financeiro e econômico devido ao volume de intermediação financeira realizado. Isso se deve a sua capacidade de criar depósitos à vista.

Sendo assim, os depósitos à vista são

- A) caracterizados por ser um ativo líquido para o banco comercial.
- B) criados também a partir de concessão de empréstimos bancários.
- C) emitidos pelo Estado como um meio de pagamento legal.
- D) tratados como uma obrigação de longo prazo para o banco comercial.
- E) considerados direitos nominativos e, assim como o papel-moeda, são títulos ao portador.

---

Esse material não poderá ser comercializado ou redistribuído sem autorização <http://concursoprepara.com.br>

**Conhecimentos Bancários / Produtos e serviços financeiros / Depósitos a prazo (CDB e RDB)**

**Fonte: ESCRITURÁRIO / Banco do Brasil / 2010 / FCC**

**Q85.**

Os depósitos a prazo feitos pelo cliente em bancos comerciais e representados por RDB

- A) são títulos de crédito.
- B) são recibos inegociáveis e intransferíveis.
- C) contam com garantia do Fundo Garantidor de Crédito – FGC até R\$ 20.000,00.
- D) são aplicações financeiras isentas de risco de crédito.
- E) oferecem liquidez diária após carência de 30 dias.

---

Esse material não poderá ser comercializado ou redistribuído sem autorização <http://concursoprepara.com.br>

**Conhecimentos Bancários / Produtos e serviços financeiros / Letras de câmbio**

**Fonte: ESCRITURÁRIO / Banco do Brasil / 2010 / CESGRANRIO**

**Q86.**

A letra de câmbio é o instrumento de captação específico das sociedades de crédito, financiamento e investimento, sempre emitida com base em uma transação comercial e que, posteriormente ao aceite, é ofertada no mercado financeiro. A letra de câmbio é caracterizada por ser um título

- A) ao portador, flexível quanto ao prazo de vencimento.
- B) nominativo, com renda fixa e prazo determinado de vencimento.
- C) atrelado à variação cambial.
- D) negociável na Bolsa de Valores, com seu rendimento atrelado ao dólar.
- E) pertencente ao mercado futuro de capitais, com renda variável e nominativo.

---

Esse material não poderá ser comercializado ou redistribuído sem autorização <http://concursoprepara.com.br>

**Conhecimentos Bancários / Produtos e serviços financeiros / Cobrança e pagamento de títulos e carnês**

**Fonte: TÉCNICO BANCÁRIO / Banco da Amazônia S/A / 2013 / CESGRANRIO**

**Q87.**

Os pagamentos bancários realizados por intermédio de títulos e carnês são instrumentos que facilitam as operações de cobrança, gerando mais eficiência no processo de repasse de recursos.

Nesse sentido, após o pagamento de um boleto pelo sacado, o cedente deve

- A) solicitar o crédito junto à instituição financeira emissora.
- B) aguardar o crédito na conta corrente cadastrada que será realizado automaticamente.

- C) retirar uma ordem de pagamento no banco emissor do boleto.
- D) solicitar a emissão de um DOC ao sacado para compensar o título.
- E) aguardar o aviso do sacado que emitirá uma ordem de pagamento para o banco emissor.

---

Esse material nao podera ser comercializado ou redistribuido sem autorizacao <http://concursoprepara.com.br>

**Conhecimentos Bancários / Produtos e serviços financeiros / Arrecadação de tributos e tarifas públicas**

**Fonte: TÉCNICO BANCÁRIO / Banco da Amazônia S/A / 2018 / CESGRANRIO**

**Q88.**

Algumas instituições financeiras são autorizadas a arrecadar tarifas públicas e impostos.

O recolhimento de tais tarifas e impostos

- A) não pode ser efetuado em terminais virtuais, internet banking.
- B) diminui a evasão fiscal.
- C) constitui-se em convênio exclusivo da União.
- D) é um serviço direcionado a empresas.
- E) aumenta os custos de arrecadação da cobrança.

---

Esse material nao podera ser comercializado ou redistribuido sem autorizacao <http://concursoprepara.com.br>

**Conhecimentos Bancários / Produtos e serviços financeiros / Internet banking**

**Fonte: TÉCNICO BANCÁRIO / Banco da Amazônia S/A / 2013 / CESGRANRIO**

**Q89.**

Com a evolução da tecnologia e as constantes mudanças no contexto econômico e social, os bancos investem cada vez mais no conceito de remote banking, reduzindo os custos operacionais e gerando mais eficiência aos processos.

Um exemplo de serviço ligado ao conceito de remote banking é a

- A) emissão de cheques pré-datados.
- B) utilização de cartão de crédito.
- C) operação com boleto bancário.
- D) utilização do banco pela internet.
- E) emissão de duplicatas ao portador.

---

Esse material nao podera ser comercializado ou redistribuido sem autorizacao <http://concursoprepara.com.br>

**Conhecimentos Bancários / Produtos e serviços financeiros / CCB – Cédula de Crédito Bancário**

**Fonte: ESCRITURÁRIO / Banco do Brasil / 2010 / FCC**

**Q90.**

As operações para financiamento do capital de giro das empresas vêm sendo preferencialmente formalizadas por meio de Cédula de Crédito Bancário – CCB, que proporciona

- A) a promessa de pagamento mediante conferência de bens.
- B) a efetividade processual de um título executivo judicial.
- C) a garantia do Fundo Garantidor de Crédito – FGC.
- D) a dispensa de custódia do título na respectiva instituição financeira.
- E) a negociabilidade do certificado no mercado secundário.

---

Esse material nao podera ser comercializado ou redistribuido sem autorizacao <http://concursoprepara.com.br>

**Conhecimentos Bancários / Produtos e serviços financeiros / Hot money**

**Q91.**

A operação de empréstimo bancário denominada hot money é caracterizada como:

- A) de médio prazo.
- B) isenta de IOF.
- C) crédito direto ao consumidor.
- D) de prazo mínimo de 1 dia útil.
- E) destinada à aquisição de bens.

---

Esse material não poderá ser comercializado ou redistribuído sem autorização <http://concursoprepara.com.br>

**Conhecimentos Bancários / Produtos e serviços financeiros / Crédito rotativo**

Fonte: ESCRITURÁRIO / Banco do Brasil / 2010 / CESGRANRIO

**Q92.**

Para financiar suas necessidades de curto prazo, algumas empresas utilizam linhas de crédito abertas com determinado limite cujos encargos são cobrados de acordo com sua utilização, sendo o crédito liberado após a entrega de duplicatas, o que garantirá a operação.

Esse produto bancário é o

- A) Crédito Direto ao Consumidor (CDC).
- B) empréstimo compulsório.
- C) crédito rotativo.
- D) capital alavancado.
- E) cheque especial.

---

Esse material não poderá ser comercializado ou redistribuído sem autorização <http://concursoprepara.com.br>

**Conhecimentos Bancários / Produtos e serviços financeiros / Descontos de títulos**

Fonte: TÉCNICO BANCÁRIO / Banco da Amazônia S/A / 2013 / CESGRANRIO

**Q93.**

Os bancos oferecem diversas modalidades de crédito para as empresas ajustarem seu fluxo de caixa. Uma dessas modalidades é o desconto de títulos, que consiste na

- A) antecipação de um direito (recebível), seja um boleto ou um cheque, feito pelo banco ao cliente, mediante a cobrança de uma taxa de juros.
- B) prorrogação do vencimento de títulos (deveres) dos seus clientes para uma data futura, mediante a cobrança de uma taxa de juros.
- C) liquidação antecipada de títulos dos clientes com um desconto nos juros proporcional ao prazo de antecipação.
- D) geração de descontos em tarifas e taxas bancárias para os clientes que realizarem os pagamentos de títulos pela internet.
- E) alienação de recebíveis atrelados a bens móveis e imóveis com desconto na taxa de juros.

---

Esse material não poderá ser comercializado ou redistribuído sem autorização <http://concursoprepara.com.br>

**Conhecimentos Bancários / Produtos e serviços financeiros / Financiamento de capital de giro**

Fonte: TÉCNICO BANCÁRIO NOVO - ADMINISTRATIVA / CAIXA / 2014 / CESPE

**Q94.**

No que concerne às entidades operadoras do SFN, julgue os itens a seguir.

O financiamento de capital de giro e a subscrição ou aquisição de títulos e valores mobiliários fazem parte das operações ativas dos bancos de investimento.

- CERTO
  - ERRADO
-

**Conhecimentos Bancários / Produtos e serviços financeiros / Vendor finance/comprar finance**

Fonte: ESCRITURÁRIO - BB / Banco do Brasil / 2012 / CESGRANRIO

**Q95.**

Atualmente, os bancos possuem diversos tipos de produtos para financiar as relações comerciais, desde as realizadas por microempresas até as realizadas por grandes empresas.

Qual é o nome da operação realizada quando pequenas indústrias vendem para grandes lojas comerciais e estas procuram os bancos para dilatar o prazo de pagamento mediante a retenção de juros?

- A) Comprar Finance.
- B) Vendor Finance.
- C) Capital de Giro.
- D) Contrato de Mútuo.
- E) Crédito Rotativo.

---

Esse material não poderá ser comercializado ou redistribuído sem autorização <http://concursoprepara.com.br>

**Conhecimentos Bancários / Produtos e serviços financeiros / Leasing (tipos, funcionamento, bens)**

Fonte: ESCRITURÁRIO / Banco do Brasil / 2011 / FCC

**Q96.**

Nas operações de arrendamento mercantil do tipo leasing operacional de um bem,

- A) há sempre um valor residual garantido.
- B) a eventual compra pelo arrendatário costuma ser pelo valor de mercado.
- C) o arrendatário tem assegurada sua propriedade legal e contábil.
- D) há incidência de Imposto sobre Operações Financeiras (IOF).
- E) este deve ser novo.

---

Esse material não poderá ser comercializado ou redistribuído sem autorização <http://concursoprepara.com.br>

**Conhecimentos Bancários / Produtos e serviços financeiros / Crédito direto ao consumidor**

Fonte: TÉCNICO BANCÁRIO / Banco da Amazônia S/A / 2013 / CESGRANRIO

**Q97.**

Atualmente os bancos oferecem diversas modalidades de crédito. A operação de crédito concedida para a aquisição de bens e serviços, com a opção de antecipação de pagamento das parcelas com deságio, é o

- A) leasing.
- B) certificado de depósito interbancário.
- C) cartão de crédito.
- D) crédito direto ao consumidor.
- E) hot money.

---

Esse material não poderá ser comercializado ou redistribuído sem autorização <http://concursoprepara.com.br>

**Conhecimentos Bancários / Produtos e serviços financeiros / Crédito rural**

Fonte: ESCRITURÁRIO / Banco do Brasil / 2011 / FCC

**Q98.**

Sobre operações de crédito rural é correto afirmar:

- A) Podem ser utilizadas por produtor rural, desde que pessoa física.
- B) Não podem financiar atividades de comercialização da produção.
- C) É necessária a apresentação de garantias para obtenção de financiamento.

- D) Não estão sujeitas a Imposto sobre Operações de Crédito, Câmbio e Seguro, e sobre Operações relativas a Títulos e Valores Mobiliários – IOF.
- E) Devem ser apresentados orçamento, plano ou projeto nas operações de desconto de Nota Promissória Rural.

---

Esse material não poderá ser comercializado ou redistribuído sem autorização <http://concursoprepara.com.br>

**Conhecimentos Bancários / Produtos e serviços financeiros / Cadernetas de poupança**

**Fonte: ESCRITURÁRIO / Banco do Brasil / 2013 / FCC**

**Q99.**

Para depósitos a partir de 04 de maio de 2012, caso a taxa básica de juros (Selic) seja de 8,5% ao ano ou inferior, o rendimento passa a ser de 70% dela acrescido da taxa referencial (TR). Trata-se de investimento em

- A) Caderneta de Poupança.
- B) Recibo de Depósito Bancário.
- C) Fundo de Renda Fixa.
- D) Título de Capitalização.
- E) Letra do Tesouro Nacional.

---

Esse material não poderá ser comercializado ou redistribuído sem autorização <http://concursoprepara.com.br>

**Conhecimentos Bancários / Produtos e serviços financeiros / Financiamento à importação e à exportação**

**Fonte: ESCRITURÁRIO / Banco do Brasil / 2011 / FCC**

**Q100.**

O Banco Nacional de Desenvolvimento Econômico e Social (BNDES), que oferece apoio por meio de financiamentos a projetos de investimentos, aquisição de equipamentos e exportação de bens e serviços, é

- A) banco múltiplo.
- B) empresa pública federal.
- C) companhia de capital aberto.
- D) entidade de direito privado.
- E) subsidiária do Banco do Brasil.

---

Esse material não poderá ser comercializado ou redistribuído sem autorização <http://concursoprepara.com.br>

**Conhecimentos Bancários / Produtos e serviços financeiros / Fomento Mercantil (factoring)**

**Fonte: TÉCNICO BANCÁRIO I / BANESE / 2012 / FCC**

**Q101.**

A atuação das sociedades de fomento mercantil (factoring) ocorre

- A) financiando seu cliente por meio de contrato com fiança bancária.
- B) assumindo responsabilidade solidária à empresa-cliente junto a bancos.
- C) com recursos próprios e de terceiros captados por meio de depósitos interfinanceiros.
- D) com aquisição de créditos de empresas, provenientes de suas vendas a prazo.
- E) sob fiscalização do Banco Central do Brasil.

---

Esse material não poderá ser comercializado ou redistribuído sem autorização <http://concursoprepara.com.br>

**Conhecimentos Bancários / Produtos e serviços financeiros / Cartões de Crédito**

**Fonte: ESCRITURÁRIO / Banco do Brasil / 2015 / CESGRANRIO**

**Q102.**

Os cartões de crédito são, às vezes, chamados de “dinheiro de plástico”. Seu uso crescente como meio de pagamento implica vários aspectos, EXCETO o[a]

- A) ganho sobre a inflação para os possuidores de cartão, sendo os valores das compras pagos apenas no vencimento do cartão.
- B) crédito automático até certo limite para os possuidores de cartão.

- C) aumento da demanda de papel moeda pelos possuidores de cartão, para pagamento de suas transações.
- D) aumento da segurança da transação, tanto para o comprador quanto para o vendedor.
- E) indução ao crescimento de vendas para os estabelecimentos credenciados.

---

Esse material nao podera ser comercializado ou redistribuido sem autorizacao <http://concursoprepara.com.br>

**Conhecimentos Bancários / Produtos e serviços financeiros / Títulos de Capitalização**

**Fonte: ESCRITURÁRIO / Banco do Brasil / 2011 / FCC**

**Q103.**

Os títulos de capitalização são

- A) estruturados com prazo de vigência igual ou superior a 6 meses.
- B) comercializados por instituições financeiras autorizadas pelo Banco Central do Brasil.
- C) disponíveis, normalmente, em planos com pagamentos mensais e sucessivos ou pagamento único.
- D) resgatados em base sempre superior ao capital constituído por aplicações idênticas em títulos públicos.
- E) regidos por condições gerais disponibilizadas após a contratação.

---

Esse material nao podera ser comercializado ou redistribuido sem autorizacao <http://concursoprepara.com.br>

**Conhecimentos Bancários / Produtos e serviços financeiros / Planos de aposentadoria e pensão privados; Seguros, Previdência Complementar e Capitalização**

**Fonte: ESCRITURÁRIO / Banco do Brasil / 2015 / CESGRANRIO**

**Q104.**

O Plano Gerador de Benefícios Livres (PGBL) é uma aplicação que tem como objetivo a complementação da aposentadoria do seu investidor. Pode-se dizer que o PGBL é bom para o empregado que possui renda tributável e declara o imposto de renda no modelo completo, pois ao investir num PGBL, tem-se restituído o Imposto de Renda (IR) retido na fonte pelo empregador sobre o valor da aplicação.

Como a tributação do PGBL ocorre no resgate sobre o(s) seu(s)

- A) rendimentos, o IR é postergado, mas não há a sua isenção.
- B) rendimentos, o IR é diferido, mas não há a sua isenção.
- C) rendimentos, há isenção do IR.
- D) valor integral, o IR é adiado, mas não há a sua isenção.
- E) valor integral, há isenção do IR.

---

Esse material nao podera ser comercializado ou redistribuido sem autorizacao <http://concursoprepara.com.br>

**Conhecimentos Bancários / Mercado de capitais / Ações – características e direitos**

**Fonte: ESCRITURÁRIO / Banco do Brasil / 2011 / FCC**

**Q105.**

É característica das operações no mercado de opções realizadas em bolsas a

- A) dispensa de depósito de margem para as posições vendidas.
- B) liberdade de fixação pelas partes das séries e valores de exercício para o ativo objeto.
- C) possibilidade de negociações day trade.
- D) liquidação financeira em 3 dias após a realização do negócio.
- E) ausência de intermediação por corretora de valores.

---

Esse material nao podera ser comercializado ou redistribuido sem autorizacao <http://concursoprepara.com.br>

**Conhecimentos Bancários / Mercado de capitais / Debêntures**

**Fonte: TÉCNICO BANCÁRIO I / BANESE / 2012 / FCC**

**Q106.**

As debêntures são instrumentos de captação de recursos de longo prazo

- A) privativos de instituições financeiras de capital estrangeiro.
- B) emitidos por bancos de desenvolvimento.
- C) que se destinam à aplicação exclusiva de fundos de investimento.
- D) emitidos no mercado interfinanceiro.
- E) que atribuem ao investidor os direitos previstos na escritura de emissão.

---

Esse material não poderá ser comercializado ou redistribuído sem autorização <http://concursoprepara.com.br>

**Conhecimentos Bancários / Mercado de capitais / Diferenças entre companhias abertas e companhias fechadas**

**Fonte: TÉCNICO BANCÁRIO / Banco da Amazônia S/A / 2013 / CESGRANRIO**

**Q107.**

Uma empresa constituída como Sociedade Anônima de Capital Fechado tem como característica importante

- A) limitar a possibilidade de perda de um sócio ao capital que ele investiu.
- B) necessitar de alteração no contrato social se houver entrada ou saída de sócio.
- C) ter ações negociáveis diariamente no mercado de bolsa.
- D) ter sócios cujos nomes constam nos Estatutos Sociais da empresa.
- E) ser uma Sociedade por Cotas com Responsabilidade Limitada e ter no mínimo sete sócios.

---

Esse material não poderá ser comercializado ou redistribuído sem autorização <http://concursoprepara.com.br>

**Conhecimentos Bancários / Mercado de capitais / Operações de distribuição de valores mobiliários de renda variável e de títulos de dívida ("underwriting")**

**Fonte: ESCRITURÁRIO / Banco do Brasil / 2011 / FCC**

**Q108.**

No mercado de capitais, as operações de distribuição pública de ações (underwriting) acontecem

- A) com a intermediação de qualquer instituição participante do Sistema Financeiro Nacional.
- B) por meio de esforços de venda direta da emissora junto a investidores institucionais.
- C) sem obrigatoriedade do registro na Comissão de Valores Mobiliários.
- D) de acordo com os termos e condições previstos no respectivo prospecto.
- E) desde que a companhia já tenha ações negociadas em bolsa de valores.

---

Esse material não poderá ser comercializado ou redistribuído sem autorização <http://concursoprepara.com.br>

**Conhecimentos Bancários / Mercado de capitais / Funcionamento do mercado à vista de ações**

**Fonte: ESCRITURÁRIO / Banco do Brasil / 2011 / FCC**

**Q109.**

No mercado à vista de ações, a bolsa de valores determina que o comprador realize o pagamento

- A) no dia seguinte à realização do negócio.
- B) em até 5 dias úteis após a realização do negócio.
- C) na data de vencimento da respectiva opção.
- D) em até 3 dias úteis após a realização do negócio.
- E) antecipadamente.

---

Esse material não poderá ser comercializado ou redistribuído sem autorização <http://concursoprepara.com.br>

**Conhecimentos Bancários / Mercado de capitais / Fundos de Investimento**

**Fonte: TÉCNICO BANCÁRIO I / BANESE / 2012 / FCC**

**Q110.**

Sobre fundos de investimento está correto afirmar que



- A) são garantidos pela instituição financeira administradora.
- B) suas cotas podem ser adquiridas apenas por investidor pessoa jurídica.
- C) seu funcionamento depende do prévio registro na Comissão de Valores Mobiliários.
- D) não sofrem auditoria independente.
- E) o valor das cotas é calculado e divulgado mensalmente.

---

Esse material não poderá ser comercializado ou redistribuído sem autorização <http://concursoprepara.com.br>

**Conhecimentos Bancários / Mercado de capitais / Conceitos e operações de "corporate finance"**

**Fonte: TÉCNICO BANCÁRIO / Banco da Amazônia S/A / 2013 / CESGRANRIO**

**Q111.**

Os produtos e serviços oferecidos pelas instituições financeiras evoluíram de acordo com a necessidade do mercado. Tais instituições realizam desde operações simples a operações mais complexas, que é o caso da área de corporate finance.

Nos bancos, as operações de corporate finance estão relacionadas à

- A) manutenção de atividades corporativas para empresas estrangeiras.
- B) intermediação de aquisições, cisões, incorporações e fusões de empresas.
- C) negociação de letras de câmbio com o mercado financeiro internacional.
- D) emissão de debêntures para financiamento da necessidade de capital de giro.
- E) intermediação da negociação de títulos públicos nas Bolsas de Valores.

---

Esse material não poderá ser comercializado ou redistribuído sem autorização <http://concursoprepara.com.br>

**Conhecimentos Bancários / Mercado de câmbio / Operações básicas**

**Fonte: ESCRITURÁRIO / Banco do Brasil / 2010 / FCC**

**Q112.**

No mercado de câmbio no Brasil são realizadas operações

- A) no mercado à vista apenas por pessoa jurídica.
- B) pelos agentes autorizados pelo Banco Central do Brasil.
- C) dispensadas da regulamentação e fiscalização pelo Banco Central do Brasil.
- D) no segmento flutuante, relativas a importação e exportação de mercadorias e serviços.
- E) de troca de moeda nacional exclusivamente pelo dólar norte-americano ou vice-versa.

---

Esse material não poderá ser comercializado ou redistribuído sem autorização <http://concursoprepara.com.br>

**Conhecimentos Bancários / Operações com derivativos / Características básicas do funcionamento do mercado a termo, do mercado de opções, do mercado futuro e das operações de swap**

**Fonte: ESCRITURÁRIO / Banco do Brasil / 2010 / FCC**

**Q113.**

Os contratos negociados nos mercados futuros são caracterizados

- A) pelas diferenças de preços ajustadas diariamente.
- B) pelas cláusulas redigidas de acordo com a conveniência das partes.
- C) pela padronização quando as partes são instituições financeiras.
- D) pela dispensa da prestação de garantias pelas partes.
- E) pelas diferenças de preços ajustadas no vencimento.

---

Esse material não poderá ser comercializado ou redistribuído sem autorização <http://concursoprepara.com.br>

**Fonte: ESCRITURÁRIO / Banco do Brasil / 2015 / CESGRANRIO**

**Q114.**

Sr. X é concitado por Sr. Y a atuar como avalista em título de crédito no qual Sr. Y é devedor. Dado o alto grau de amizade entre os dois, o ato é praticado. Algum tempo depois, Sr. X recebe comunicação de que pende de pagamento a dívida resultante do aval.

Diversas dúvidas acudiram ao avalista que, consultando profissional especializado em títulos de crédito, assentou que o seu dever de pagamento estaria relacionado a

- A) obrigações portadas por devedor, mesmo ilíquidas.
- B) cláusulas contratuais estipuladas em desfavor do devedor.
- C) títulos de crédito derivados do original.
- D) obrigação líquida constante do título.
- E) estoque de débito do avalizado junto ao credor.

---

Esse material nao podera ser comercializado ou redistribuido sem autorizacao <http://concursoprepara.com.br>

**Fonte: TÉCNICO BANCÁRIO / BASA / 2012 / CESPE**

**Q115.**

Em relação às garantias do SFN, que incluem aval, fiança, penhor, hipoteca e Fundo Garantidor de Crédito (FGC), julgue os itens seguintes.

A fiança deve ser autorizada pelo cônjuge do fiador, sob pena de nulidade. O aval, por sua vez, independe de autorização do cônjuge do avalista.

- CERTO
- ERRADO

---

Esse material nao podera ser comercializado ou redistribuido sem autorizacao <http://concursoprepara.com.br>

**Fonte: ESCRITURÁRIO / Banco do Brasil / 2015 / CESGRANRIO**

**Q116.**

A sociedade empresária W & Z Ltda. pretende expandir a sua atuação e, para tal fito, necessita de numerário, uma vez que seu capital disponível não lhe permite corporificar seu crescimento. Nessa linha, inventaria os seus bens desembaraçados disponíveis e apresenta proposta de empréstimo bancário com as garantias que enumera no documento que entrega ao gerente do Banco onde tem suas operações financeiras. O gerente sugere que a garantia seja concretizada por penhor mercantil e apresenta os contratos necessários, previamente aprovados pelo setor jurídico, e indica que o numerário será disponibilizado em até vinte e quatro horas após a formalização do negócio.

Nos termos do Código Civil, prometendo pagar em dinheiro a dívida que garante com penhor mercantil, o devedor poderá emitir, em favor do credor,

- A) cheque especial.
- B) letra de câmbio própria.
- C) debênture comercial.
- D) carta de crédito pignoratícia.
- E) cédula do respectivo crédito.

---

Esse material nao podera ser comercializado ou redistribuido sem autorizacao <http://concursoprepara.com.br>

**Fonte: ESCRITURÁRIO - BB / Banco do Brasil / 2012 / CESGRANRIO**

**Q117.**

Devido à grande exposição ao risco de crédito, os bancos precisam utilizar meios para garantir suas operações e salvaguardar seus ativos.

Qual o tipo de operação que garante o cumprimento de uma obrigação na compra de um bem a crédito, em que há a transferência desse bem, móvel ou imóvel, do devedor ao credor?

- A) Hipoteca.
- B) Fiança bancária.
- C) Alienação fiduciária.
- D) Penhor.
- E) Aval bancário.

---

Esse material nao podera ser comercializado ou redistribuido sem autorizacao <http://concursoprepara.com.br>

**Conhecimentos Bancários / Garantias no Sistema Financeiro Nacional / Hipoteca**

**Fonte: ESCRITURÁRIO / Banco do Brasil / 2014 / CESGRANRIO**

**Q118.**

Um bancário, almejando promoção na carreira, realiza diversos cursos propostos pelo seu empregador. Ao final de um desses cursos, foi apresentada uma questão exigindo do aluno o conhecimento de que a hipoteca

- A) é inaplicável sobre as acessões do imóvel hipotecado.
- B) é relacionada aos títulos de crédito documentados.
- C) acarreta a proibição de alienação do imóvel hipotecado.
- D) pode incidir sobre navios e aeronaves.
- E) pode ser realizada por pessoa absolutamente incapaz.

---

Esse material nao podera ser comercializado ou redistribuido sem autorizacao <http://concursoprepara.com.br>

**Conhecimentos Bancários / Garantias no Sistema Financeiro Nacional / Fianças bancárias**

**Fonte: ESCRITURÁRIO / Banco do Brasil / 2013 / FCC**

**Q119.**

A operação por meio da qual a instituição financeira garante em contrato, perante terceiros, o cumprimento de obrigações decorrentes de riscos assumidos por parte do seu cliente é denominada

- A) fiança bancária.
- B) penhor mercantil.
- C) alienação fiduciária.
- D) adiantamento de contrato de câmbio.
- E) aval.

---

Esse material nao podera ser comercializado ou redistribuido sem autorizacao <http://concursoprepara.com.br>

**Conhecimentos Bancários / Garantias no Sistema Financeiro Nacional / Fundo Garantidor de Créditos (FGC)**

**Fonte: ESCRITURÁRIO / Banco do Brasil / 2013 / FCC**

**Q120.**

O Fundo Garantidor de Créditos (FGC) proporciona garantia ordinária a cada titular de depósito à vista e no mesmo conglomerado financeiro até o valor, em R\$, de

- A) 50 mil.
- B) 70 mil.
- C) 1 milhão.
- D) 20 milhões.
- E) 20 mil.

---

Esse material nao podera ser comercializado ou redistribuido sem autorizacao <http://concursoprepara.com.br>

**Conhecimentos Bancários / Crime de lavagem de dinheiro: conceito e etapas**

**Q121.**

Na legislação brasileira, NÃO representa um crime cujo resultado é passível de tipificação na lei de lavagem de dinheiro:

- A) contrabando.
- B) terrorismo.
- C) tráfico de armas.
- D) extorsão mediante sequestro.
- E) ilícito tributário.

---

Esse material não poderá ser comercializado ou redistribuído sem autorização <http://concursoprepara.com.br>

**Conhecimentos Bancários / Prevenção e combate ao crime de lavagem de dinheiro: Lei nº 9.613/1998 e suas alterações**

Fonte: ESCRITURÁRIO / Banco do Brasil / 2011 / FCC

**Q122.**

Os profissionais e as instituições financeiras têm de estar cientes que operações que possam constituir-se em sérios indícios dos crimes previstos na lei de lavagem de dinheiro

- A) dependem de verificação prévia pelo Conselho de Controle de Atividades Financeiras (COAF).
- B) precisam ser caracterizadas como ilícito tributário pela Receita Federal do Brasil.
- C) não incluem as transações no mercado à vista de ações.
- D) devem ser comunicadas no prazo de 24 horas às autoridades competentes.
- E) devem ser comunicadas antecipadamente ao cliente.

---

Esse material não poderá ser comercializado ou redistribuído sem autorização <http://concursoprepara.com.br>

**Conhecimentos Bancários / Circular Bacen nº 3.461/2009 e suas alterações e Carta-Circular Bacen nº3.542/2012**

Fonte: TÉCNICO BANCÁRIO / Banco da Amazônia S/A / 2018 / CESGRANRIO

**Q123.**

Nos termos da Circular Bacen nº 3.461/2009, as instituições devem manter registros específicos das operações de transferência de recursos.

Nesse contexto, o sistema de registro deve permitir a identificação das emissões de cheque administrativo, de cheque ordem de pagamento, de ordem de pagamento, de Documento de Crédito (DOC), de TED e de outros instrumentos de transferência de recursos, quando de valor superior a

- A) mil reais
- B) dois mil reais
- C) três mil reais
- D) quatro mil reais
- E) cinco mil reais

---

Esse material não poderá ser comercializado ou redistribuído sem autorização <http://concursoprepara.com.br>

**Conhecimentos Bancários / Autorregulação Bancária**

Fonte: ESCRITURÁRIO / Banco do Brasil / 2011 / FCC

**Q124.**

O Sistema de Autorregulação Bancária da Federação Brasileira de Bancos (FEBRABAN) dispõe que

- A) as normas do seu código abrangem produtos destinados a pessoas jurídicas.
- B) comunicação eficiente e respeito ao consumidor são princípios a serem observados.

- C) sua administração é feita em conjunto com representantes dos clientes.
- D) suas regras são revisadas semestralmente pelo Banco do Brasil.
- E) suas regras conflitam com os princípios do Código de Defesa do Consumidor.

---

Esse material não poderá ser comercializado ou redistribuído sem autorização <http://concursoprepara.com.br>

***Atendimento, Ética e Diversidade / Satisfação, valor e retenção de clientes Telemarketing***

**Fonte: ESCRITURÁRIO / Banco do Brasil / 2011 / FCC**

**Q125.**

O canal de marketing direto aplicado em organizações de serviços que utilizam tecnologia de telecomunicação, de forma planejada, estruturada e controlada, para estabelecer contatos de comunicação, serviços de apoio e vendas de produtos diretamente a clientes finais ou intermediários da organização, é denominado

- A) Venda por mala direta.
- B) Venda direta.
- C) Venda por catálogo.
- D) Telemarketing.
- E) Marketing on-line.

---

Esse material não poderá ser comercializado ou redistribuído sem autorização <http://concursoprepara.com.br>

***Atendimento, Ética e Diversidade / Etiqueta empresarial: comportamento, aparência, cuidados no atendimento pessoal e telefônico***

**Fonte: ESCRITURÁRIO / Banco do Brasil / 2011 / FCC**

**Q126.**

No âmbito empresarial, o conjunto de regras cerimoniosas de trato entre as pessoas, por meio do qual se informa aos outros que se está preparado para o convívio harmonioso no grupo, e que trata também do comportamento social, é denominado

- A) Diretrizes e políticas.
- B) Marketing pessoal.
- C) Dinâmica de grupo.
- D) Regimento interno.
- E) Etiqueta empresarial.

---

Esse material não poderá ser comercializado ou redistribuído sem autorização <http://concursoprepara.com.br>

***Atendimento, Ética e Diversidade / Resolução CMN nº 3.849/2010 – Dispõe sobre a instituição de componente organizacional de ouvidoria pelas instituições financeiras e demais instituições autorizadas a funcionar pelo Banco Central do Brasil***

**Fonte: ESCRITURÁRIO / Banco do Brasil / 2013 / FCC**

**Q127.**

Um cliente do Banco ZZY enfrenta um problema referente à tarificação indevida sobre seu extrato bancário. Sem solução para a questão, resolve encaminhar sua reclamação à ouvidoria do Banco, que segue rigorosamente as determinações contidas na Resolução CMN nº 3.849 de 25/03/2010, que dispõe sobre as ouvidorias das instituições financeiras.

Segundo esta Resolução do CMN, caracteriza corretamente a ouvidoria:

- A) A ouvidoria tem a atribuição de receber as reclamações dos clientes e usuários de produtos e serviços do Banco, mas não a de lhes dar qualquer tratamento formal.
- B) O Banco não tem a incumbência de garantir o acesso gratuito aos clientes e usuários de produtos e serviços ao atendimento da ouvidoria.
- C) A ouvidoria deve informar aos reclamantes o prazo previsto para resposta final, o qual não pode ultrapassar quarenta dias corridos, contados da data da protocolização da ocorrência.
- D) A ouvidoria deve desempenhar a função de canal de comunicação entre o banco, seus clientes e usuários de seus produtos e serviços.
- E) É vedada à instituição financeira expressar em seu estatuto ou contrato social o compromisso de criar condições adequadas para o funcionamento da ouvidoria.

---

Esse material não poderá ser comercializado ou redistribuído sem autorização <http://concursoprepara.com.br>

**Fonte: TÉCNICO ADMINISTRATIVO / ANP / 2016 / CESGRANRIO**

**Q128.**

Sr. Z adquiriu um automóvel de luxo da empresa LR, tendo o bem vindo com defeito no sistema de freios. Constatou-se que o vício veio da fábrica e não poderia ser consertado, diante da sofisticação do sistema de computadores utilizado no automóvel.

De acordo com as regras do Código de Defesa do Consumidor, Sr. Z deverá receber

- A) valor em dobro do anteriormente pago.
- B) bem superior em qualidade ao adquirido.
- C) bem inferior com quitação total do preço.
- D) bem equivalente em condições de uso.
- E) bem e a devolução do preço pago.

---

Esse material nao podera ser comercializado ou redistribuido sem autorizacao <http://concursosprepara.com.br>

**Fonte: TÉCNICO BANCÁRIO I / BANESE / 2012 / FCC**

**Q129.**

A prestação de atendimento telefônico pelas instituições financeiras via Serviço de Atendimento ao Cliente – SAC:

- A) prescinde de atendimento preferencial ou específico para portadores de deficiência auditiva ou de fala.
- B) deve estar disponível apenas em dias úteis e em horário comercial, conforme o horário de Brasília.
- C) deve ter seu número telefônico para acesso disponível exclusivamente na página eletrônica da instituição na rede mundial de computadores.
- D) dispensa registro por meio de um número sequencial, visto que o controle das demandas dos clientes interessa apenas à instituição financeira.
- E) deve ser realizada por atendente tecnicamente capacitado e que efetue os procedimentos de maneira clara, transparente, eficiente, célere e cordial.

---

Esse material nao podera ser comercializado ou redistribuido sem autorizacao <http://concursosprepara.com.br>

**Fonte: ESCRITURÁRIO / Banco do Brasil / 2011 / FCC**

**Q130.**

A Resolução nº 3.694/2009 dispõe que as instituições financeiras e demais instituições autorizadas a funcionar pelo Banco Central do Brasil devem divulgar, em suas dependências e nas dependências dos estabelecimentos onde seus produtos são ofertados, em local visível e em formato visível, informações relativas

- A) a situações que impliquem recusas à realização de pagamentos ou à recepção de cheques, fichas de compensação, documentos, inclusive de cobrança, contas e outros.
- B) ao quadro de funcionários operacionais alocados no estabelecimento, com a indicação da qualificação dos responsáveis pela gestão.
- C) ao volume de contratos de financiamentos e empréstimos consignados, e respectivas taxas de juros, realizados pelo estabelecimento.
- D) a situações que impliquem apenas a realização de pagamentos por meio de ficha de compensação.
- E) a recebimentos de pró-labore e empréstimos consignados pelo estabelecimento.

---

Esse material nao podera ser comercializado ou redistribuido sem autorizacao <http://concursosprepara.com.br>

**Fonte: TÉCNICO BANCÁRIO I / BANESE / 2012 / FCC**

**Q131.**

As instituições financeiras deverão prestar atendimento prioritário, dentre outros, a

- A) lactantes, pessoas idosas com 60 anos ou mais e pessoas acompanhadas por crianças de colo.
- B) pessoas idosas com 60 anos ou mais, gestantes e pessoas responsáveis por portadores de necessidades especiais.

- C) pessoas acompanhadas por crianças, gestantes e pessoas idosas com 65 anos ou mais.
- D) lactantes, pessoas responsáveis por portadores de necessidades especiais e pessoas idosas com 65 anos ou mais.
- E) portadores de necessidades especiais, pessoas acompanhadas de gestantes e lactantes.

---

Esse material nao podera ser comercializado ou redistribuido sem autorizacao <http://concursoprepara.com.br>

**Atendimento, Ética e Diversidade / Lei nº 10.048/2000 – *Dá prioridade de atendimento às pessoas que especifica, e dá outras providências; Decreto nº 5.296/2004***

**Fonte: TÉCNICO JUDICIÁRIO - ÁREA ADMINISTRATIVA / TRT 2ª / 2018 / FCC**

**Q132.**

O Decreto nº 5.296/2004, ao regulamentar a Lei nº 10.098/2000, previu que os semáforos para pedestres, instalados nas vias públicas com intenso fluxo de veículos, de pessoas ou que apresentem periculosidade, deverão estar equipados com mecanismo que sirva de guia ou orientação para travessias de pessoas com mobilidade reduzida ou deficiência

- A) auditiva.
- B) visual.
- C) mental.
- D) física.
- E) intelectual.

---

Esse material nao podera ser comercializado ou redistribuido sem autorizacao <http://concursoprepara.com.br>

**Atendimento, Ética e Diversidade / Lei nº 10.098/2000 – *Estabelece normas gerais e critérios básicos para a promoção da acessibilidade das pessoas portadoras de deficiência ou com mobilidade reduzida, e dá outras providências***

**Fonte: TÉCNICO JUDICIÁRIO - TECNOLOGIA DA INFORMAÇÃO / TRT 2ª / 2018 / FCC**

**Q133.**

Segundo previsão expressa da Lei nº 10.098/2000, o acompanhante é aquele que

- A) foi indicado como guardião da pessoa com deficiência em ação judicial proposta para esse fim.
- B) acompanha a pessoa com deficiência, podendo ou não desempenhar as funções de atendente pessoal.
- C) possui parentesco com a pessoa com deficiência, representando-a junto aos serviços públicos.
- D) foi constituído curador da pessoa com deficiência, representando-a judicialmente.
- E) é contratado ou disponibilizado à pessoa com deficiência como seu cuidador, representando-o junto aos serviços de saúde.

---

Esse material nao podera ser comercializado ou redistribuido sem autorizacao <http://concursoprepara.com.br>

**Atendimento, Ética e Diversidade / Conceito de ética; *Noções de ética empresarial e profissional***

**Fonte: ANALISTA DE SISTEMAS I / Nossa Caixa / 2011 / FCC**

**Q134.**

A respeito dos conceitos de ética, moral e virtude, é correto afirmar:

- A) A vida ética realiza-se no modo de viver daqueles indivíduos que não mantêm relações interpessoais.
- B) Etimologicamente, a palavra moral deriva do grego mos e significa comportamento, modo de ser, caráter.
- C) Virtude deriva do latim virtus, que significa uma qualidade própria da natureza humana; significa, de modo geral, praticar o bem usando a liberdade com responsabilidade constantemente.
- D) A moral é influenciada por vários fatores como, sociais e históricos; todavia, não há diferença entre os conceitos morais de um grupo para outro.
- E) Compete à moral chegar, por meio de investigações científicas, à explicação de determinadas realidades sociais, ou seja, ela investiga o sentido que o homem dá a suas ações para ser verdadeiramente feliz.

---

Esse material nao podera ser comercializado ou redistribuido sem autorizacao <http://concursoprepara.com.br>

**Atendimento, Ética e Diversidade / *Ética aplicada: ética, moral, valores e virtudes***

**Fonte: ESCRITURÁRIO / Banco do Brasil / 2015 / CESGRANRIO**

**Q135.**

Um indivíduo está buscando inspiração para prosseguir nos seus estudos e se depara com um pensamento aristotélico assim desenvolvido: trata-se do produto dos usos e costumes; ela não existe nos homens naturalmente, pois nada do que é natural se adquire pelo costume.

Nesse caso, a referência do filósofo grego está relacionada à

- A) interpretação natural
- B) virtude moral
- C) cosmologia universal
- D) integração social
- E) percepção individual

---

Esse material não poderá ser comercializado ou redistribuído sem autorização <http://concursosprepara.com.br>

**Atendimento, Ética e Diversidade / Estatuto Nacional da Igualdade Racial; Estatuto Estadual da Igualdade Racial**

**Fonte: TÉCNICO MINISTERIAL - ÁREA ADMINISTRATIVA / MPE/PE / 2018 / FCC**

**Q136.**

De acordo com a Lei nº 12.288/2010 (Estatuto da Igualdade Racial), é correto afirmar que:

- A) Os programas de ações afirmativas serão implementados, excepcionalmente e apenas na esfera pública, para reparar as desigualdades sociais e demais práticas discriminatórias adotadas durante o processo de formação social do País.
- B) Nos programas destinados à veiculação pelas emissoras de televisão, deverá ser adotada a prática de conferir oportunidades de emprego para atores, figurantes e técnicos negros, inclusive quando se tratar de programas que abordem especificidades de grupos étnicos determinados, sendo vedada toda e qualquer discriminação de natureza política, ideológica ou étnica.
- C) Serão assegurados à população negra a assistência técnica rural, a simplificação do acesso ao crédito agrícola e o fortalecimento da infraestrutura de logística para a comercialização da produção.
- D) É assegurada a assistência religiosa aos praticantes de religiões de matrizes africanas internados em hospitais ou em outras instituições de internação coletiva, exceto àqueles submetidos a pena privativa de liberdade.
- E) A fim de integrar a população negra que vive em áreas urbanas subutilizadas, degradadas ou em processo de degradação é assegurado o direito à moradia adequada, que inclui, para efeitos dessa lei, exclusivamente o provimento habitacional.

---

Esse material não poderá ser comercializado ou redistribuído sem autorização <http://concursosprepara.com.br>

**Técnicas de Vendas / Noções de administração de vendas / Planejamento, estratégias, objetivos**

**Fonte: TÉCNICO BANCÁRIO / Banco da Amazônia S/A / 2018 / CESGRANRIO**

**Q137.**

A segmentação é uma estratégia importante para que as marcas se consolidem no mercado.

Entre os diversos fins de sua aplicabilidade pelas empresas, está a

- A) alocação dos produtos em áreas de maior concorrência.
- B) análise dos fatores que atuam no macroambiente.
- C) avaliação das forças e fraquezas da companhia.
- D) identificação de nichos rentáveis de mercado.
- E) paridade com as marcas concorrentes.

---

Esse material não poderá ser comercializado ou redistribuído sem autorização <http://concursosprepara.com.br>

**Técnicas de Vendas / Noções de administração de vendas / Análise do mercado, metas**

**Fonte: PROFISSIONAL DE VENDAS - JÚNIOR / LIQUIGÁS / 2015 / CESGRANRIO**

**Q138.**



Determinados fatores podem influenciar as vendas de uma organização, independentemente dos esforços da equipe e da gerência. São as variáveis incontroláveis.

Uma dessas variáveis, que influencia negativamente as vendas, é a

- A) comunicação ineficaz.
- B) distribuição irregular.
- C) elevação dos preços cobrados.
- D) falta de treinamento operacional.
- E) recessão econômica.

---

Esse material não poderá ser comercializado ou redistribuído sem autorização <http://concursoprepara.com.br>

***Técnicas de Vendas / Técnicas de Vendas de Produtos e Serviços financeiros no setor bancário / Produto, Preço, Praça e Promoção***

**Fonte: ESCRITURÁRIO / Banco do Brasil / 2015 / CESGRANRIO**

**Q139.**

Apesar de ainda não poder ser caracterizado tecnicamente como um oligopólio, o mercado bancário brasileiro apresenta uma tendência crescente de concentração, e os bancos que operam no varejo não apresentam diferenciação de seus produtos e serviços.

Considerando uma situação em que os correntistas pessoas físicas têm informações plenas a respeito do mercado de serviços bancários, a equipe de vendas deve ter em vista que a disposição de o comprador individual pagar por um bem ou um serviço é definida com base em

- A) preços de mercado praticados para o bem ou serviço
- B) informações apresentadas em peças publicitárias do próprio banco
- C) históricos de compras e contratos anteriores
- D) comparações subjetivas em termos de benefícios
- E) avaliações a respeito de suas próprias necessidades e desejos

---

Esse material não poderá ser comercializado ou redistribuído sem autorização <http://concursoprepara.com.br>

***Técnicas de Vendas / Técnicas de Vendas de Produtos e Serviços financeiros no setor bancário / Vantagem competitiva***

**Fonte: TÉCNICO BANCÁRIO / Banco da Amazônia S/A / 2018 / CESGRANRIO**

**Q140.**

Um professor de marketing, numa aula sobre vantagem competitiva e comunicação, deve explicar a seus alunos que, nesse âmbito, é adequado entender que

- A) ações eficazes do mix de promoções geram valor para a marca.
- B) distorções da mensagem influenciam pouco no entendimento do seu conteúdo.
- C) empresas devem evitar ações específicas de propaganda para seus produtos.
- D) organizações sem fins lucrativos não precisam anunciar suas ações.
- E) veiculações das mensagens determinam a compreensão pelo receptor.

---

Esse material não poderá ser comercializado ou redistribuído sem autorização <http://concursoprepara.com.br>

***Técnicas de Vendas / Técnicas de Vendas de Produtos e Serviços financeiros no setor bancário / Noções de Imaterialidade ou Intangibilidade, Inseparabilidade e Variabilidade dos produtos bancários***

**Fonte: ESCRITURÁRIO / Banco do Brasil / 2011 / FCC**

**Q141.**

Em uma organização, toda atividade ou benefício, essencialmente intangível, que uma parte pode oferecer à outra e que não resulte na posse de algum bem, é denominada

- A) especialidade.
- B) serviço.
- C) conveniência.
- D) sistema.
- E) processo.

---

Esse material não poderá ser comercializado ou redistribuído sem autorização <http://concursosprepara.com.br>

***Técnicas de Vendas / Como lidar com a concorrência***

**Fonte: ESCRITURÁRIO / Banco do Brasil / 2015 / CESGRANRIO**

**Q142.**

Quando o atendente de um banco utilizar-se de comparações com a concorrência para ressaltar as vantagens dos serviços prestados em sua agência, ele deve ter por princípio a utilização de

- A) dados de cunho psicológico ou emocional.
- B) fatores que dificultem o entendimento das características dos produtos concorrentes.
- C) comparações entre serviços de natureza e épocas diferentes.
- D) informações objetivas e que sejam passíveis de comprovação.
- E) pesquisas de opinião sem a fonte e sem a data dos dados recolhidos.

---

Esse material não poderá ser comercializado ou redistribuído sem autorização <http://concursosprepara.com.br>

***Técnicas de Vendas / Noções de Marketing de Relacionamento***

**Fonte: ESCRITURÁRIO / Banco do Brasil / 2015 / CESGRANRIO**

**Q143.**

Um gerente recebeu um correntista para discutir seus investimentos no banco, com a preocupação de mantê-lo como cliente por muito tempo. Para tanto, o profissional buscou entender os objetivos do cliente e oferecer-lhe um serviço de qualidade. Ao longo da reunião, o gerente procurou estabelecer conjuntamente metas de rentabilidade de curto, médio e longo prazos que atendessem às necessidades do correntista.

A preocupação do gerente com o atendimento constante às necessidades do cliente é um exemplo de uma técnica de marketing denominada

- A) aftermarketing.
- B) garantia implícita.
- C) marketing de conquista.
- D) marketing de frequência.
- E) marketing de relacionamento.

---

Esse material não poderá ser comercializado ou redistribuído sem autorização <http://concursosprepara.com.br>

***Técnicas de Vendas / Interação entre vendedor e cliente. Qualidade no atendimento a clientes. Satisfação e retenção de clientes. Valor percebido pelo cliente***

**Fonte: ESCRITURÁRIO / Banco do Brasil / 2011 / FCC**

**Q144.**

No processo de gestão do marketing de serviços, a técnica de pesquisa de compreensão da satisfação dos clientes, em que a empresa contrata pesquisadores para utilizarem seus serviços, pesquisadores estes que não serão identificados pelos atendentes de marketing, é denominada:

- A) Venda.
- B) Grupos de foco.
- C) Compra direta.
- D) Compra misteriosa.
- E) Painel de clientes.

---

Esse material não poderá ser comercializado ou redistribuído sem autorização <http://concursosprepara.com.br>

Fonte: TÉCNICO BANCÁRIO I / BANESE / 2012 / FCC

**Q145.**

É correto afirmar:

- A) Os produtos e serviços bancários oferecidos pelas instituições financeiras a seus clientes não requerem a celebração de contratos, visto que têm regras claras e não oferecem riscos.
- B) A Política Nacional das Relações de Consumo tem como um de seus princípios a educação e informação de fornecedores e consumidores quanto aos seus direitos e deveres, com vistas à melhoria do mercado de consumo.
- C) A solução de litígios de consumo não pode ser realizada em Juizados Especiais de Pequenas Causas, nem mesmo quando envolver litígios de valor inferior a 20 (vinte) salários mínimos.
- D) O consumidor não poderá requerer o abatimento proporcional do preço caso o serviço que lhe seja prestado seja muito diferente daquele ofertado por meio de prospectos promocionais ou outros tipos de mensagens publicitárias.
- E) A ignorância do fornecedor sobre os vícios de qualidade por inadequação dos produtos e serviços que ele oferta o exime de responsabilidade ante o consumidor.

---

Esse material não poderá ser comercializado ou redistribuído sem autorização <http://concursoprepara.com.br>