

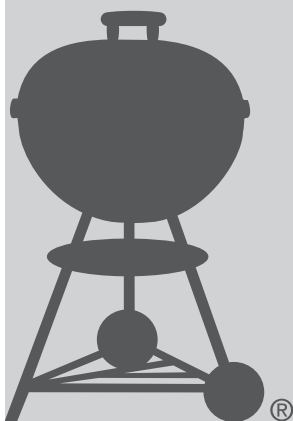


SPIRIT®

POUŽÍVATEĽSKÁ PRÍRUČKA PLYNOVÉHO GRILU LPG

E-210™ ORIGINAL · E-310™ ORIGINAL · E-320™ ORIGINAL LPG

Ďakujeme, že ste si kúpili gril Weber®. Nájdite si, prosím, teraz pár minút a ochráňte túto investíciu zaregistrovaním svojho produktu online na stránke www.weber.com.



**PRED POUŽITÍM SVOJHO PLYNOVÉHO GRILU SI
MUSÍTE PREČITAŤ TÚTO POUŽÍVATEĽSKÚ PRÍRUČKU.**

⚠ NEBEZPEČENSTVO

Ak zacítite plyn:

- 1) Zatvorte prívod plynu do zariadenia.
- 2) Zhasnite prípadné otvorené plamene.
- 3) Otvorte veko.
- 4) Ak sa pach plynu nestratí, držte sa v bezpečnej vzdialenosti od zariadenia a okamžite zavolajte vášho dodávateľa plynu alebo hasičov.

Unikajúci plyn môže spôsobiť požiar alebo výbuch, čo môže mať za následok vážne zranenie, smrť alebo poškodenie majetku.

⚠ VAROVANIE

- 1) Neskladujte a nepoužívajte benzín alebo iné horľavé kvapaliny alebo plynné látky v blízkosti tohto ani iného podobného zariadenia.
- 2) Plynovú fľašu, ktorá nie je pripojená a nepoužíva sa, neskladujte v blízkosti tohto ani iného podobného zariadenia.

⚠ **VAROVANIE:** Pred použitím grilu starostlivo vykonajte všetky postupy kontroly tesnosti z tejto Používateľskej príručky. Vykonajte ich aj v prípade, že gril zmontoval predajca.

⚠ **VAROVANIE:** Nezapaľujte gril bez toho, aby ste si prečítali časti o ZAPÁLENÍ HORÁKA v tejto Používateľskej príručke.

IBA NA VONKAJŠIE POUŽITIE.

POZNÁMKA PRE MONTÉRA:

Tieto pokyny musia zostať vlastníkovi, ktorý si ich odloží na použitie v budúcnosti.

CE : 845CN-0003
ID: 0845

48875

SK - SLOVAK
07/01/14

⚠ NEBEZPEČENSTVO

Nedodržaním NEBEZPEČENSTIEV, VAROVANÍ a UPOZORNENÍ z tejto užívateľskej príručky môže dôjsť k vážnemu zraneniu, smrti alebo k vzniku požiaru či výbuchu a poškodeniu majetku.

VAROVANIA:

- ⚠ Nesprávna montáž grilu môže byť nebezpečná. Starostlivo dodržujte montážne pokyny.
- ⚠ Tento gril nepoužívajte, ak nie je kompletne zmontovaný. Gril musí byť riadne zmontovaný podľa montážnych pokynov.
- ⚠ Plynový gril Weber® nesmú používať deti. Dostupné časti grilu môžu byť veľmi horúce. Počas používania držte deti, starších ľudí a domáce zvieratá v bezpečnej vzdialenosti od grilu.
- ⚠ Dávajte pozor počas používania plynového grilu Weber®. Počas varenia alebo čistenia je gril veľmi horúci a počas používania sa nikdy nesmie nechať bez dozoru alebo premiestňovať.
- ⚠ Drevené uhlie, brikety alebo lávové kamene v tomto plynovom grile Weber® nepoužívajte.
- ⚠ Počas zapalovania grilu alebo grilovania sa nikdy nenakláňajte nad otvoreným grilom.
- ⚠ Nikdy nedávajte ruky alebo prsty na predný okraj varného priestoru, keď je gril horúci alebo veko otvorené.
- ⚠ Pri použití sa celý varný priestor rozpáli. Nedotýkajte sa ho.
- ⚠ V žiadnom prípade sa nepokúšajte odpojiť regulátor plynu alebo akékoľvek ventily počas prevádzky grilu.
- ⚠ Počas používania grilu používajte grilovacie palčičky alebo rukavice odolné voči teplu.
- ⚠ Dodržiavajte regulačné pokyny prípojky pre váš druh plynového grilu.
- ⚠ Ak horáky počas grilovania zhasnú, zatvorte všetky plynové ventily. Otvorte veko, počkajte päť minút a potom opäť zapáľte gril podľa pokynov pre zapalovanie.
- ⚠ Horľavé materiály sa nesmú nachádzať vo vzdialenosti 60 cm od grilu. To zahŕňa hornú, spodnú, zadnú a bočné strany grilu.
- ⚠ Tento model grilu nepoužívajte v žiadnej zabudovanej alebo výsuvnej konštrukcii. Ignorovanie tohto VAROVANIA môže spôsobiť požiar alebo výbuch, ktorý môže poškodiť majetok alebo spôsobiť vážne alebo smrteľné zranenia.
- ⚠ Neskladujte náhradnú ani odpojenú plynovú fľašu pod alebo v blízkosti tohto grilu.
- ⚠ Po dlhšom období uskladnenia alebo nepoužívania je potrebné plynový gril Weber® pred použitím skontrolovať, či neuniká plyn alebo či nie je upchaný horák. Správne postupy s pokynmi nájdete v tejto Používateľskej príručke.
- ⚠ Plynový gril Weber® nepoužívajte, ak z niektorej prípojky uniká plyn.
- ⚠ Na kontrolu úniku plynu nepoužívajte otvorený plameň.
- ⚠ Nedávajte kryt grilu alebo čokoľvek horľavé na alebo do skladovacieho priestoru pod grilom, keď sa griluje alebo je gril horúci.
- ⚠ Tekutý propánový plyn nie je zemný plyn. Konverzia alebo pokus o použitie zemného plynu v jednotke s tekutým propánom alebo propánového plynu v jednotke zemného plynu je nebezpečné a spôsobí zánik záruky.
- ⚠ Elektrické káble a prívodnú plynovú hadicu udržiavajte mimo horúcich povrchov.
- ⚠ Pri čistení ventilov alebo horákov nezväčšujte otvory ventilov ani porty horákov.
- ⚠ Plynový gril Weber® je potrebné pravidelne dôkladne čistiť.
- ⚠ Preliačená alebo hrdzavá plynová fľaša môže byť nebezpečná a je potrebné ju nechať skontrolovať vaším dodávateľom plynu. Nepoužívajte plynovú fľašu s poškodeným ventilom.
- ⚠ Hoci sa vám zdá, že plynová fľaša je prázdna, plyn tam stále môže byť, preto podľa toho prepravujte aj skladujte fľašu.
- ⚠ Prípade vzplanutia plameňa z masti, vypnite všetky horáky a nechajte veko zatvorené, až kým oheň nezhasne.
- ⚠ V prípade nekontrolovaného vzplanutia posuňte jedlo mimo plameňov kým plamene nezhasnú.

Ďakujeme, že ste si kúpili výrobok WEBER®. Spoločnosť Weber-Stephen Products LLC, 200 East Daniels Road, Palatine, Illinois 60067-6266 ("Weber") je hrdá na to, že môže dodávať bezpečný, trvanlivý a spoľahlivý výrobok.

Toto je dobrovoľná záruka spoločnosti Weber, ktorú vám poskytujeme bez akéhokoľvek ďalšieho poplatku. Obsahuje informácie, ktoré budete potrebovať pri oprave výrobku WEBER® v nepravdepodobnom prípade poruchy alebo zlyhania.

Podľa príslušných zákonov má zákazník niekoľko práv v prípade, že je produkt chybný. Medzi tieto práva patria dodatočný výkon alebo výmena, zľava z kúpnej ceny a kompenzácia. V Európskej únii napríklad je to dvojročná zákonná záruka začínajúca dňom odovzdania produktu.

Tieto a iné zákonné práva nie sú ovplyvnené poskytnutím tejto záruky. V skutočnosti táto záruka poskytuje ďalšie práva majiteľovi, ktoré sú nezávislé od zákonnej záruky.

DOBROVOĽNÁ ZÁRUKA WEBER

Spoločnosť Weber poskytuje záruku majiteľovi výrobku WEBER® (alebo v prípade daru či propagačnej akcie osobe, pre ktorú bol výrobok ako darček alebo propagačná položka kúpená), že výrobok WEBER® nebude obsahovať chyby materiálu a spracovania na obdobie uvedené nižšie v prípade montáže a prevádzky v súlade s pokynmi uvedenými v dodávanej Používateľskej príručke. [Poznámka: v prípade straty Používateľskej príručky WEBER® nájdete náhradnú príručku online na adrese www.weber.com alebo na adrese konkrétnej krajiny, na ktorú bude majiteľ presmerovaný.] Pri bežnom používaní a údržbe v rodinnom dome alebo byte spoločnosť Weber zaručuje v rozsahu tejto záruky opravu alebo výmenu chybných dielov v príslušnom období a v rámci obmedzení a vylúčení uvedených nižšie. V ROZSAHU POVOLENOM PRÍSLUŠNÝM ZÁKONOM SA TÁTO OBMEDZENÁ ZÁRUKA PREDLŽUJE LEN PÔVODNÉMU MAJITEĽOVI A NIE JE MOŽNÉ JU PRENIESŤ NA ĎALŠÍCH MAJITEĽOV, OKREM PRÍPADU DARČEKOV A PROPAGAČNÝCH POLOŽIEK AKO JE UVEDENÉ VYŠŠIE.

ZODPOVEDNOSTI MAJITEĽA V PLATNOSTI TEJTO ZÁRUKY

Ak chcete zaistiť bezproblémové krytie zárukou, je dôležité (ale nevyžaduje sa) zaregistrovať výrobok WEBER® online na adrese www.weber.com alebo na adrese konkrétnej krajiny, na ktorú bude majiteľ presmerovaný.) Odložte si tiež originálny doklad o kúpe alebo faktúru. Zaregistrovaním výrobku WEBER® potvrdíte krytie zárukou a vytvoríte spojenie medzi sebou a spoločnosťou Weber pre prípad, že vás budeme musieť kontaktovať.

Vyššie uvedená záruka platí len vtedy, ak sa majiteľ dokáže dôkladne starať o svoj výrobok WEBER® a dodržať všetky pokyny na montáž, používanie a preventívnu údržbu, ako je uvedené v dodávanej Používateľskej príručke, pokiaľ nepreukáže, že chyba alebo porucha je nezávislá od nedodržania vyššie uvedených povinností. Ak bývate pri pobreží mora alebo ste umiestnili výrobok v blízkosti bazény, údržba zahŕňa bežné umývanie a oplachovanie vonkajších povrchov, ako je uvedené v dodávanej Používateľskej príručke.

VYBAVOVANIE/VYLÚČENIE ZÁRUKY

Ak ste presvedčení, že máte diel na ktorý sa vzťahuje táto záruka, obráťte sa na Zákaznícky servis spoločnosti Weber na našej webovej adrese www.weber.com alebo na adrese konkrétnej krajiny, na ktorú bude majiteľ presmerovaný. Po preskúmaní spoločnosť Weber opraví alebo vymení (na základe svojho rozhodnutia) chybný diel, na ktorý sa vzťahuje táto záruka. V prípade, že oprava alebo výmena nebude možná, spoločnosť Weber sa môže rozhodnúť vymeniť príslušný gril za nový v rovnakej alebo vyššej hodnote. Spoločnosť Weber vás môže požiadať o vrátenie dielov na preskúmanie a prepravné náklady budú dopredu preplatené.

Táto ZÁRUKA sa nevzťahuje na poškodenie, zhoršenie kvality, stratu intenzity farby alebo hrdzavenie, za ktoré nie je spoločnosť Weber zodpovedná, spôsobené:

- nesprávnym používaním, zneužívaním, úpravou, nesprávnou aplikáciou, vandalizmom, nesprávnou inštaláciou alebo nesprávnym vykonaním bežnej a pravidelnej údržby,
- hmyzom (napr. pavúkmi) a hlodavcami (napr. veвериčkami) vrátane, ale nie výhradne na rúrkach horáka alebo plynových hadiciach,
- vystavením morskému vzduchu alebo zdrojom chlóru ako sú bazény, horúce bazény alebo vírivky,
- nepriaznivými poveternostnými podmienkami ako sú krúpy, hurikány, zemetrasenia, cunami, prívalové vlny alebo búrky.

Ak použijete alebo nainštalujete na výrobok WEBER® diely, ktoré nie sú originálne diely Weber, táto záruka stratí platnosť a všetky následné škody ňou nebudú kryté. Akákoľvek úprava plynového grilu, ktorá nebola schválená spoločnosťou Weber a nevykonaná ju oprávnený servisný technik ruší platnosť tejto záruky.

ZÁRUKNÉ DOBY VÝROBKU

Varný priestor: 10 rokov, na odolnosť voči prehrdzaveniu a prepáleniu (2 roky farba, nevzťahuje sa na vyblednutie alebo stratu farby)

Zostava veka: 10 rokov, na odolnosť voči prehrdzaveniu a prepáleniu

Nerezové trubky k horákom: 10 rokov, na odolnosť voči prehrdzaveniu a prepáleniu

Nerezové varné rošty: 5 rokov, na odolnosť voči prehrdzaveniu a prepáleniu

Nerezové lišty Flavorizer®: 5 rokov, na odolnosť voči prehrdzaveniu a prepáleniu

Liatinové varné rošty s porcelánovým smaltom: 5 rokov, na odolnosť voči prehrdzaveniu a prepáleniu

Všetky ostatné časti: 2 roky

VYLÚČENIE ZODPOVEDNOSTI

OKREM ZÁRUKY A VYLÚČENÍ ZODPOVEDNOSTI, AKO JE OPísANÉ V TOMTO VYHLÁSENÍ O ZÁRUKU, NIE JE TU VÝSLOVNE ŽIADNA ĎALŠIA ZÁRUKA ANI TU NIE SÚ UVEDENÉ DOBROVOĽNÉ VYHLÁSENIA ZODPOVEDNOSTI, KTORÉ PREKRAČUJÚ ZÁKONNÚ ZODPOVEDNOSŤ PRE SPOLOČNOSŤ WEBER. SÚČASNÉ VYHLÁSENIE O ZÁRUKU TIEŽ NEOBMEZUJE ANI NEVYLÚČUJE SITUÁCIE ALEBO NÁROKY, PRI KTORÝCH MÁ SPOLOČNOSŤ WEBER ZÁKONNÚ ZODPOVEDNOSŤ, AKO JE PREDPísANÉ STATÚTOM.

ŽIADNA ZÁRUKA NEPLATÍ PO SKONČENÍ PRÍSLUŠNÝCH OBDOBÍ TEJTO ZÁRUKY. ŽIADNE INÉ ZÁRUKY POSKYTNUTÉ AKOUKOLVEK OSOBOU, VRÁTANE PREDAJCU ALEBO MALOOBCHODNÍKA VZTAHUJÚCE SA NA AKÝKOLVEK VÝROBK (AKO JE AKÉKOLVEK "ROZŠÍRENÉ ZÁRUKY"), NIE SÚ PRE SPOLOČNOSŤ WEBER ZÁVÄZNÉ. VÝHRADNÝM OPATRENÍM TEJTO ZÁRUKY JE OPRAVA ALEBO VÝMENA DIELU ALEBO VÝROBKU.

V ŽIADNOM PRÍPADE, V RÁMCI PLATNOSTI TEJTO DOBROVOĽNEJ ZÁRUKY, NIE JE NÁHRADA AKÉHOKOLVEK DRUHU VYŠŠIA NEŽ SUMA NÁKUPNEJ CENY PREDANÉHO VÝROBKU WEBER.

VY ODHADUJETE RIZIKO A ZODPOVEDNOSŤ ZA STRATU, POŠKODENIE ALEBO ZRANENIE PRE VÁS A VÁŠ MAJETOK ALEBO OSTATNÝCH A ICH MAJETOK, KTORÉ VZNIKAJÚ Z NESPRÁVNEHO POUŽÍVANIA ALEBO ZNEUŽÍVANIA VÝROBKU ALEBO NEDODRŽANIA POKYNOV OD SPOLOČNOSTI WEBER, KTORÉ SÚ UVEDENÉ V DOBÁVANEJ POUŽÍVATEĽSKEJ PRÍRUCKE.

DIELY A PRÍSLUŠENSTVO VYMENENÉ V OBDOBÍ PLATNOSTI TEJTO ZÁRUKY SÚ V ZÁRUKU LEN DO KONCA VYŠŠIE UVEDENEJ PÔVODNEJ ZÁRUKNEJ DOBY.

TÁTO ZÁRUKA PLATÍ LEN PRE SÚKROMNÉ POUŽÍVANIE V RODINNOM DOME ALEBO BYTE A NEPLATÍ PRE GRILY WEBER POUŽÍVANÉ V KOMERČNÝCH ALEBO KOMUNÁLNYCH PROSTREDIACH, PRÍP. PROSTREDIACH S VIACERÝMI JEDNOTKAMI AKO SÚ RESTAURÁCIE, HOTELY, REZORTY ALEBO JEDNOMNÉ NEHNUTEĽNOSTI.

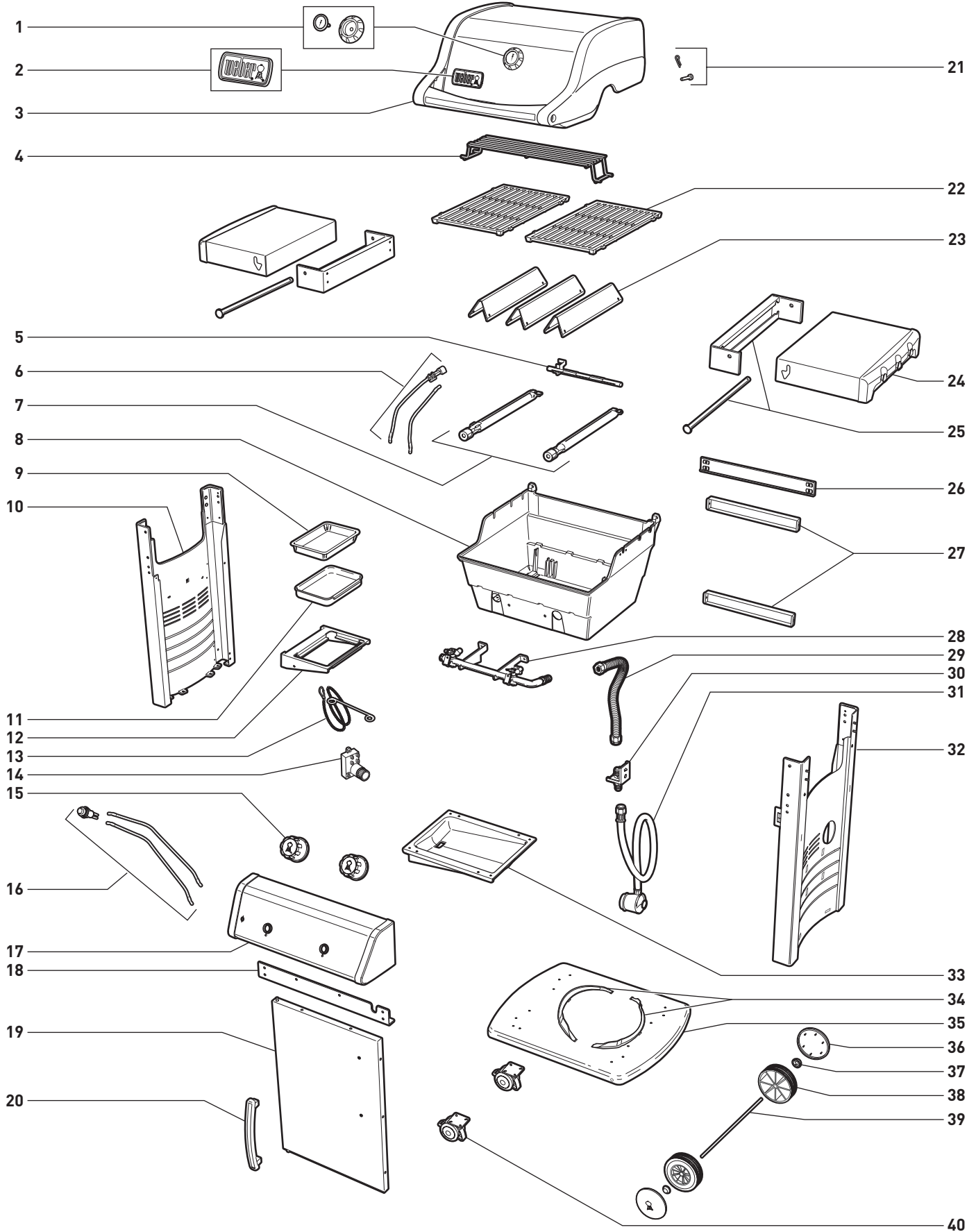
SPOLOČNOSŤ WEBER MÔŽE ČASOM ZMENIŤ DIZAJN SVOJICH VÝROBKOV. NIČ, ČO JE OBSIAHNUTÉ V TEJTO ZÁRUKU NIE JE POVAŽOVANÉ PRE SPOLOČNOSŤ WEBER AKO ZÁVÄZNÉ NA ZAPRACOVANIE TAKÝCHTO ZMIEN DIZAJNOV DO PREDCHÁDZAJÚCICH VÝROBKOV, ANI TAKÉTO ZMENY NIE SÚ POVAŽOVANÉ ZA PRIZNANIE, ŽE PREDCHÁDZAJÚCE DIZAJNY BOLI CHYBNÉ.

Ďalšie kontaktné informácie nájdete na konci tejto Používateľskej príručky v zozname medzinárodných obchodných zastúpení.

VAROVANIA	2
ZÁRUKA	3
OBSAH	3
SPIRIT® E-210™ ORIGINAL LPG – ROZČLENENÉ ZOBRAZENIE	4
SPIRIT® E-310™ ORIGINAL LPG – ROZČLENENÉ ZOBRAZENIE	6
SPIRIT® E-320™ ORIGINAL LPG – ROZČLENENÉ ZOBRAZENIE	8
DÔLEŽITÉ INFORMÁCIE O PRIPOJENIACH FLAŠÍ S PLYNOM A TEKUTÝM PROPÁNOM	10
ČO JE TEKUTÝ PROPÁN?	10
TIPY NA BEZPEČNÚ MANIPULÁCIU S FLAŠAMI S TEKUTÝM PROPÁNOM	10
SKLADOVANIE	10
POŽIADAVKY PRE FLAŠU S TEKUTÝM PROPÁNOM	10
PRIPOJENIA A POŽIADAVKY PRE REGULÁTOR	10
MONTÁŽ FLAŠE S TEKUTÝM PROPÁNOM VNÚTRI SKRINE	12
KDE SA DÁVA FLAŠA S TEKUTÝM PROPÁNOM?	12
POŽIADAVKY PRE VNÚTORNÚ SKRINU	12
MONTÁŽ VNÚTRI SKRINE	13
MONTÁŽ FLAŠE S TEKUTÝM PROPÁNOM MIMO SKRINE	14
VONKAJŠIE POŽIADAVKY PRE SKRINU	14
MONTÁŽ S UMIESTNENÍM NA ZEMI	14
PRIPOJENIE REGULÁTORA	15
ČO JE REGULÁTOR?	15
PRIPOJENIE REGULÁTORA K FLAŠI	15
PRIPRAVA NA POUŽITIE GRILU	16
ČO JE TO KONTROLA TESNOSTI?	16
ČIASTOČNÁ DEMONTÁŽ GRILU PRE KONTROLU TESNOSTI	16
KONTROLA ÚNIKU PLYNU	17
ODPOJENIE REGULÁTORA	19
DOPLNENIE FLAŠE S TEKUTÝM PROPÁNOM	19
SPÁTNÉ PRIPOJENIE FLAŠE S TEKUTÝM PROPÁNOM	19
TIPY NA GRILOVANIE A UŽITOČNÉ RADY	20
TIPY A RADY	20
PREDHRIEVANIE	20
GRILOVANIE ZO ZATVORENÝM VEKOM	20
SYSTÉM FLAVORIZER®	20
LOJ A MASŤ	20
BEZPEČNOSTNÉ KONTROLY PRED POUŽITÍM GRILU	21
NAJPRV BEZPEČNOSŤ	21
VÝSUVNÁ TÁČKA NA MASTNOTU	21
ZACHYTÁVACIA TÁČKA A VYMENITEĽNÁ ODKVAPKÁVACIA TÁČKA	21
KONTROLA HADICE	21
ZAPÁLENIE A POUŽÍVANIE HLAVNÉHO HORÁKA	22
SPÔSOBY ZAPÁLENIA HORÁKA	22
ZAPÁLENIE HLAVNÉHO HORÁKA	22
ZHASNUTIE HORÁKA	22
ZAPÁLENIE A POUŽÍVANIE BOČNÉHO HORÁKA (MODEL 320)	24
BOKOM	24
ZAPALOVANIE BOČNÉHO HORÁKA	24
ZHASNUTIE BOČNÉHO HORÁKA	24
RIEŠENIE PRÓBLÉMOV	26
RIEŠENIE VŠEOBECNÝCH PRÓBLÉMOV	26
RIEŠENIE PRÓBLÉMOV S BOČNÝM HORÁKOM (MODEL 320)	26
ROČNÁ ÚDRŽBA	27
UDRŽAVANIE PLYNOVÉHO GRILU WEBER® V ŠPIČKOVOM STAVE 27	27
TVAR PLAMEŇA HORÁKA	27
MRIEŽKY PROTI PAVÚKOM/HMYZU WEBER®	27
OTVORY RÚRKY HORÁKA	27
ČISTENIE ALEBO VÝMENA RÚRKY HORÁKA	28
SKLADOVANIE	32
BEŽNÁ ÚDRŽBA	33
NÁDHERNÉ ZVNÚTRA VON	33
ČISTENIE VONKAJŠÍCH ČASŤÍ GRILU	33
ČISTENIE VNÚTORNÝCH ČASŤÍ GRILU	33
KONTROLA HADICE	33
ÚDRŽBA ELEKTRICKÉHO ZAPALOVACIEHO SYSTÉMU CROSSOVER®	34
ČISTENIE RÚRKY BOČNÉHO HORÁKA (MODEL 320)	35
ÚDRŽBA BOČNÉHO HORÁKA	35

SPIRIT® E-210™ ORIGINAL LPG – ROZČLENENÉ ZOBRAZENIE

Spirit® E-210™_Original_LPG_EU_070114



SPIRIT® E-210™ ORIGINAL LPG – ZOZNAM POLOŽIEK ROZČLENENÉHO ZOBRAZENIA

1. Teplomer a objímka
2. Platnička s logom
3. Diely krytu
4. Tepelný rošt
5. Rúrka horáka Crossover®
6. Elektróda zapaľovača
7. Rúrka horáka
8. Varný priestor
9. Vymeniteľná odkvapkávacia tácka
10. Panel ľavého rámu
11. Zachytávacia tácka
12. Držiak zachytávacej tácky
13. Držiak zápaliek
14. Modul zapaľovača
15. Ovládač
16. Tlačidlo zapaľovača
17. Ovládací panel
18. Predné priečne vystuženie
19. Dvierka
20. Rukoväť dvierok
21. Materiál krytu
22. Varný rošt*
23. Lišta Flavorizer®
24. Sklopná bočná pracovná plocha
25. Sklopná zostava
26. Zadné priečne vystuženie
27. Podpera zadného rámu
28. Príruba
29. Hadica k príрубе
30. Ochranný ventil
31. Hadica a regulátor
32. Panel pravého rámu
33. Výsuvná tácka na mastnotu
34. Svorka fľaše
35. Spodný panel
36. Kryt kolieska
37. Kryt náboja
38. Koliesko
39. Os
40. Zaisťovacie koliesko

*Varný rošt sa môže líšiť v závislosti od zakúpeného modelu.

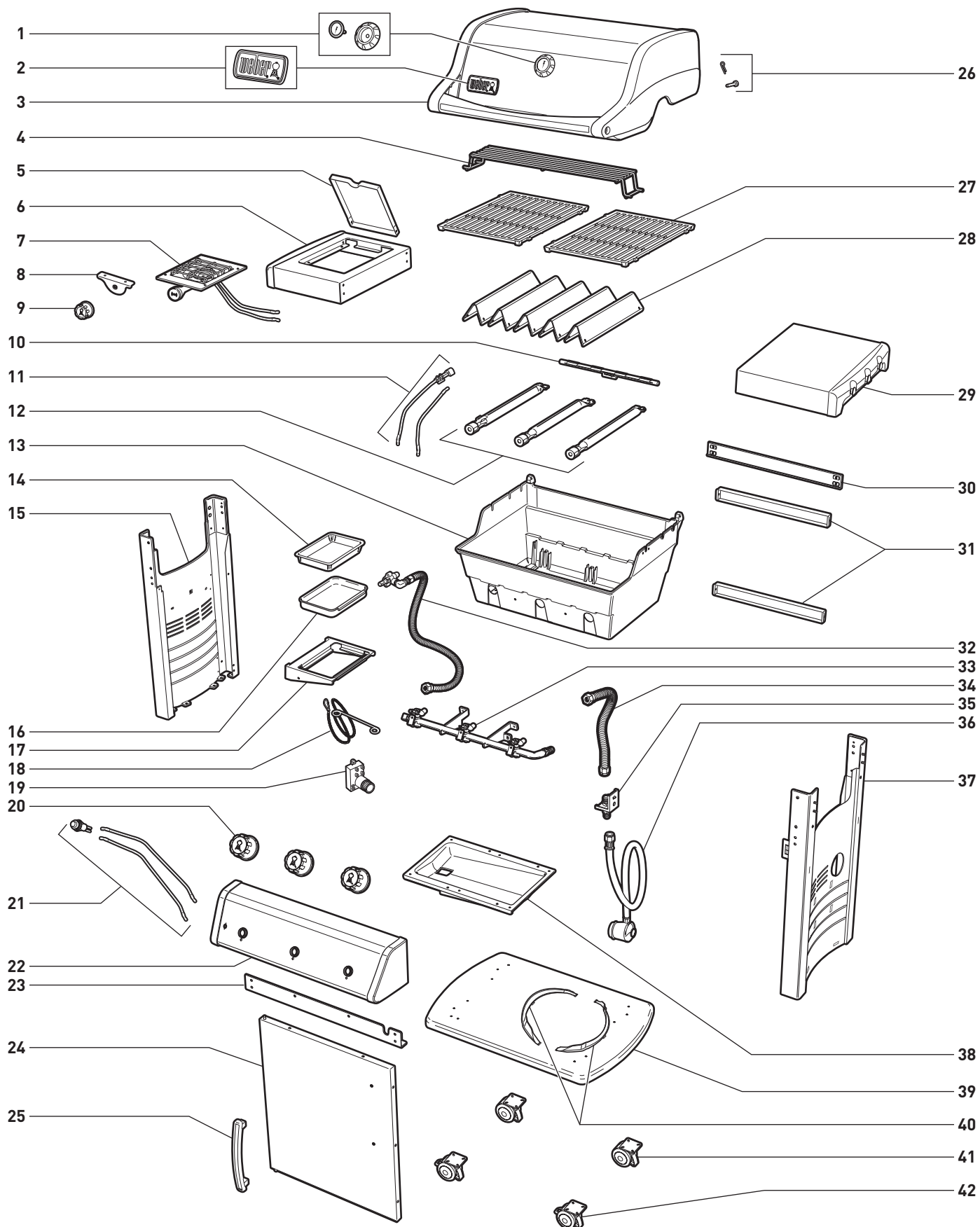
SPIRIT® E-310™ ORIGINAL LPG – ZOZNAM POLOŽIEK ROZČLENENÉHO ZOBRAZENIA

1. Teplomer a objímka
2. Platnička s logom
3. Diely krytu
4. Tepelný rošt
5. Rúrka horáka Crossover®
6. Elektróda zapaľovača
7. Rúrka horáka
8. Varný priestor
9. Vymeniteľná odkvapkávacia tácka
10. Panel ľavého rámu
11. Zachytávacia tácka
12. Držiak zachytávacej tácky
13. Držiak zápaliek
14. Modul zapaľovača
15. Ovládač
16. Tlačidlo zapaľovača
17. Ovládací panel
18. Predné priečne vystuženie
19. Dvierka
20. Rukoväť dvierok
21. Materiál krytu
22. Varný rošt*
23. Lišta Flavorizer®
24. Bočná doska
25. Zadné priečne vystuženie
26. Podpera zadného rámu
27. Príruba
28. Hadica k príрубе
29. Ochranný ventil
30. Hadica a regulátor
31. Panel pravého rámu
32. Výsuvná tácka na mastnotu
33. Spodný panel
34. Svorka fľaše
35. Koliesko
36. Zaisťovacie koliesko

*Varný rošt sa môže líšiť v závislosti od zakúpeného modelu.

SPiRiT® E-320™ ORIGINAL LPG – ROZČLENENÉ ZOBRAZENIE

Spirit® E-320™_Original_LPG_EU_070114



SPIRIT® E-320™ ORIGINAL LPG – ZOZNAM POLOŽIEK ROZČLENENÉHO ZOBRAZENIA

1. Teplomer a objímka
2. Platnička s logom
3. Diely krytu
4. Tepelný rošt
5. Veko bočného horáka
6. Doska bočného horáka
7. Zostava bočného horáka
8. Ventilová doska bočného horáka
9. Ovládač bočného horáka
10. Rúrka horáka Crossover®
11. Elektróda zapaľovača
12. Rúrka horáka
13. Varný priestor
14. Vymeniteľná odkvapkávacia tácka
15. Panel ľavého rámu
16. Zachytávacia tácka
17. Držiak zachytávacej tácky
18. Držiak zápaliek
19. Modul zapaľovača
20. Ovládač
21. Tlačidlo zapaľovača
22. Ovládací panel
23. Predné priečne vystuženie
24. Dvierka
25. Rukoväť dvierok
26. Materiál krytu
27. Varný rošt*
28. Lišta Flavorizer®
29. Bočná doska
30. Zadné priečne vystuženie
31. Podpera zadného rámu
32. Diely plynového vedenia bočného horáka
33. Príruba
34. Hadica k príрубе
35. Ochranný ventil
36. Hadica a regulátor
37. Panel pravého rámu
38. Výsuvná tácka na masť
39. Spodný panel
40. Svorka fľaše
41. Koliesko
42. Zaisťovacie koliesko

*Varný rošt sa môže líšiť v závislosti od zakúpeného modelu.

ČO JE TEKUTÝ PROPÁN?

Tekutý propán (LPG) je horľavý ropný produkt používaný ako palivo pre gril. Keď nie je ovládaný, je to plyn s bežnými teplotami a tlakom. Ale pri miernom tlaku vnútri zásobníka, ako je fľaša, sa z plynu stáva tekutina. Pri uvoľnení tlaku z fľaše sa tekutina ľahko odparuje a stáva sa tekutým propánom.

- Tekutý propán má podobný zápach ako zemný plyn. Pri tomto zápachu by ste mali byť opatrní.
- Tekutý propán je ťažší než vzduch. Unikajúci tekutý propán sa môže zhromažďovať na nízko položených miestach a nerozptyľovať sa.

TIPY NA BEZPEČNÚ MANIPULÁCIU S FĽAŠAMI S TEKUTÝM PROPÁNOM

Pri používaní tekutého propánu existuje niekoľko rôznych pokynov a bezpečnostných faktorov, na ktoré musíte myslieť. Starostlivo dodržujte tieto pokyny ešte predtým, ako začnete používať plynový gril Weber®.

- Pred odpojením regulátora vždy zatvorte ventil na fľaši.
- Nepoužívajte poškodenú fľašu s tekutým propánom. Narazená alebo hrdzavá fľaša s tekutým propánom a fľaša s poškodeným ventilom môžu byť nebezpečné a mali by sa okamžite vymeniť za nové.
- S "prázdny" fľašami zaobchádzajte tak, ako keby boli plné. Aj v prípade, že sa vo fľaši s tekutým propánom nenachádza žiadna kvapalina, môže v nej stále byť tlak plynu.
- Fľaše s tekutým propánom vždy montujte, premiestňujte a skladujte v zvislej polohe. Fľaše s tekutým propánom sa nesmú vystavovať nárazom a nesmie sa s nimi manipulovať hrubo.
- Fľašu s tekutým propánom nikdy neprepravujte ani neskladujte na miestach, kde teplota môže dosiahnuť 51 °C (fľaša bude veľmi horúca na udržanie v ruke). Napríklad: fľašu nenechávajte v aute počas horúcich dní.
- Vždy, keď fľašu s tekutým propánom znova pripájate, urobte v spoji regulátora k fľaši test tesnosti. Napríklad: test vykonajte vždy, keď fľašu s tekutým propánom dopĺňate a opätovne montujete.
- Fľaše s tekutým propánom držte mimo dosahu detí.
- Nepripájajte k prípojke zemného plynu (domáca prípojka). Ventily a otvory sú určené výhradne pre plyn z tekutého propánu.
- Oblasti okolo fľaše s tekutým propánom musia byť čisté bez nečistôt.
- Fľašu s tekutým propánom nevymieňajte v blízkosti zapaľovacieho zdroja.

SKLADOVANIE

Je dôležité, aby ste pri griloch, ktoré už boli určitý čas odložené, dodržiavali tieto pokyny:

- Keď plynový gril Weber® nepoužívate, je potrebné zatvoriť prívod plynu na fľaši s tekutým propánom.

⚠ VAROVANIE: Keď gril nepoužívate, ventil fľaše s tekutým propánom musí byť zatvorený.

- Ak skladujete plynový gril Weber® vnútri, ODPOJTE najprv prívod plynu a odložte fľašu s tekutým propánom vonku na dobre vetranom mieste.
- Neskladujte odpojené fľaše s tekutým propánom v budovách, garážach ani iných uzavretých priestoroch.
- Ak neodpojíte fľašu s tekutým propánom od plynového grilu Weber®, skladujte gril aj fľašu vonku na dobre vetranom mieste.
- Skontrolujte, či priestor pod ovládacím panelom a spodnou výsuvnou táckou na masťotu je prázdny a nenachádzajú sa tam žiadne zvyšky, ktoré by bránili v prúde palivového alebo ventilačného vzduchu.

POŽIADAVKY PRE FĽAŠU S TEKUTÝM PROPÁNOM

- Používajte iba plynovú fľašu s tekutým propánom s hmotnosťou 3 až 13 kg.

PRIPOJENIA A POŽIADAVKY PRE REGULÁTOR

- Vo Veľkej Británii je potrebné k zariadeniu pripojiť regulátor vyhovujúci norme BS 3016 s menovitým tlakom 37 milibarov na výstupe. (Dodáva sa s grilom.)
- Dĺžka hadice nesmie presiahnuť 1,5 metra.
- Zabráňte zauzleniu hadice.
- Odporúčame, aby ste vymieňali plynovú hadicu na plynovom grile Weber® každých päť rokov. Niektoré krajiny vyžadujú výmenu plynovej hadice do piatich rokov, preto má takáto požiadavka v danej krajine prednosť.
- Akékoľvek časti zapečatené vo výrobe nesmie užívateľ meniť.
- Akékoľvek zmeny zariadenia môžu byť nebezpečné.
- Použiť možno iba schválený typ nízkotlakovej hadice a regulátora.
- Náhradné regulátory tlaku a súpravy hadíc musia vyhovovať typu predpísanému výrobcem vonkajších plynových zariadení na varenie.
- Skontrolujte, či je regulátor namontovaný tak, aby malý vetrací otvor smeroval nadol, aby sa doň nezbierala voda. Tento vetrací otvor by mal byť bez nečistôt, masti, hmyzu, a pod.

DÔLEŽITÉ INFORMÁCIE O PRIPOJENIACH FLAŠÍ S PLYNOM A TEKUTÝM PROPÁNOM

KRAJINA	DRUH A TLAK PLYNU
Bulharsko, Cyprus, Česká republika, Dánsko, Estónsko, Fínsko, Maďarsko, Island, Lotyšsko, Litva, Malta, Holandsko, Nórsko, Rumunsko, Slovenská republika, Slovinsko, Švédsko, Turecko	I ₃ B/P - 30 mbar
Belgicko, Francúzsko, Grécko, Írsko, Taliansko, Luxembursko, Portugalsko, Španielsko, Švajčiarsko, Spojené kráľovstvo	I _{3*} - 28-30 / 37 mbar
Poľsko	I ₃ P - 37 mbar
Rakúsko, Nemecko	I ₃ B/P - 50 mbar

ÚDAJE O SPOTREBE				
	Propán kW	Bután kW	Propán g/h	Bután g/h
Spirit® 210 Classic	7,8	8,8	558	640
Spirit® 220 Classic	11,3	12,9	808	939
Spirit® 310 Classic	9,4	10,6	672	771
Spirit® 320 Classic	12,9	14,7	922	1070
Spirit® 210 Original	7,8	8,8	558	640
Spirit® 310 Original	9,4	10,6	672	771
Spirit® 320 Original	12,9	14,7	922	1070
Spirit® 210 Premium	7,8	8,8	558	640
Spirit® 310 Premium	9,4	10,6	672	771
Spirit® 320 Premium	12,9	14,7	922	1070

VEĽKOSŤ OTVORU VENTILU					
VENTILY HLAVNÉHO HORÁKA					
	Tekutý propán			Metánový plyn	
	I ₃ B/P - 30 mbar	I _{3*} - 28-30 / 37 mbar	I ₃ B/P - 50 mbar	G (20)	G (25)
Spirit® 2 horáky	0,99 mm	0,97 mm	0,90 mm	1,40 mm	1,50 mm
Spirit® 3 horáky	0,90 mm	0,86 mm	0,79 mm	1,25 mm	1,35 mm
VENTIL BOČNÉHO HORÁKA					
	Tekutý propán			Metánový plyn	
	I ₃ B/P - 30 mbar	I _{3*} - 28-30 / 37 mbar	I ₃ B/P - 50 mbar	G (20)	G (25)
Spirit® 220	0,98 mm	0,90 mm	0,84 mm	1,39 mm	1,50 mm
Spirit® 320	0,98 mm	0,90 mm	0,84 mm	1,39 mm	1,50 mm

ZOSTAVA NÁHRADNEJ HADICE, VENTILU A REGULÁTORA

⚠ DÔLEŽITÉ UPOZORNENIE:

Odporúčame, aby ste vymieňali zostavu plynovej hadice na plynovom grile Weber® každých päť rokov. Niektoré krajiny vyžadujú výmenu plynovej hadice do piatich rokov, preto má takáto požiadavka v danej krajine prednosť.

Dostupnosť zostáv náhradnej hadice, regulátora a ventilu vám potvrdí zástupca služieb pre zákazníkov vo vašej oblasti, ktorého kontaktné informácie nájdete na našej webovej stránke. Prihláste sa na stránke www.weber.com.

MONTÁŽ FĽAŠE S TEKUTÝM PROPÁNOM VNÚTRI SKRINE

KDE SA DÁVA FĽAŠA S TEKUTÝM PROPÁNOM?

Typ a veľkosť fľaše, ktorú ste zakúpili, rozhodne, či ju umiestnite v skrini alebo mimo skrine. Sú dve možnosti umiestnenia: vnútri skrine vo svorkách na fľašu alebo mimo skrine na zemi.

POŽIADAVKY PRE VNÚTORNÚ SKRIŇU

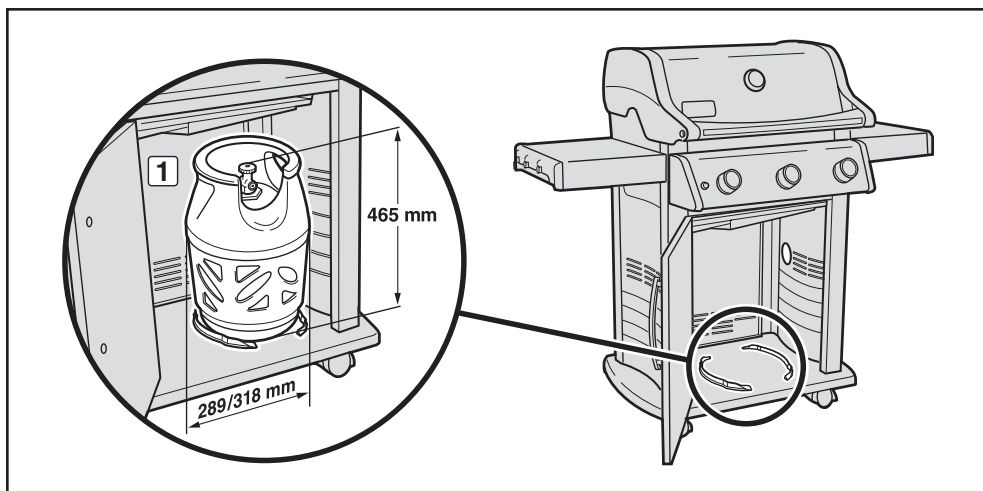
Fľašu s tekutým propánom môžete umiestniť do skrine grilu, ak fľaša neprekračuje požiadavky na maximálnu veľkosť. Požiadavky na maximálnu veľkosť fľaše vlozenej do vnútra skrine sú nasledovné:

- Objem fľaše:** maximálne 6 kg
- Výška fľaše:** maximálne 465 mm
- Šírka fľaše:** maximálne 289 mm (štvorcové dno) alebo maximálne 318 mm (okrúhle dno)

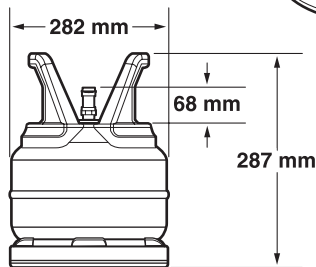
Dno fľaše sa musí zmestiť medzi svorky a ležať v rovine na spodnom paneli (1).

VAROVANIE: Ak fľaša s tekutým propánom nevyhovuje rozmerom na umiestnenie vo vnútri skrine, nepokúšajte sa ju umiestniť ani pripájať vo vnútri skrine. Položte a pripojte fľašu mimo skrine. V opačnom prípade môže dôjsť k poškodeniu hadice a vzniku požiaru či výbuchu, čo môže spôsobiť vážne či dokonca smrteľné zranenia a škody na majetku.

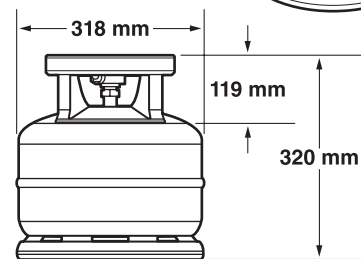
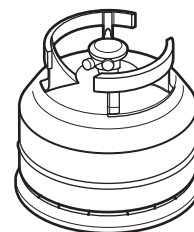
Na obrázku je znázornených niekoľko modelov fľaš, s rozmermi, ktoré sú schválené na vloženie do vnútra skrine.



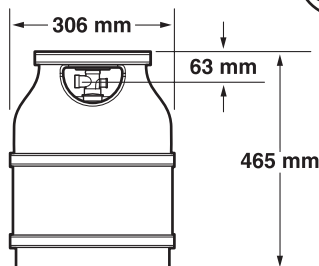
5 kg



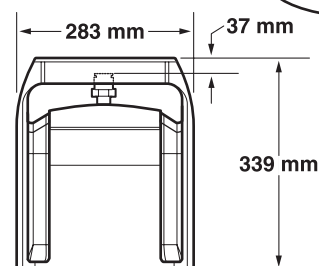
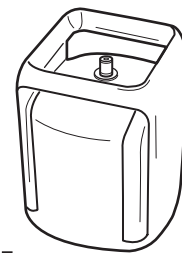
5.2 kg



5 kg



6 kg



Maximálny objem fľaše s tekutým propánom VNÚTRI skrine je 6 kg.

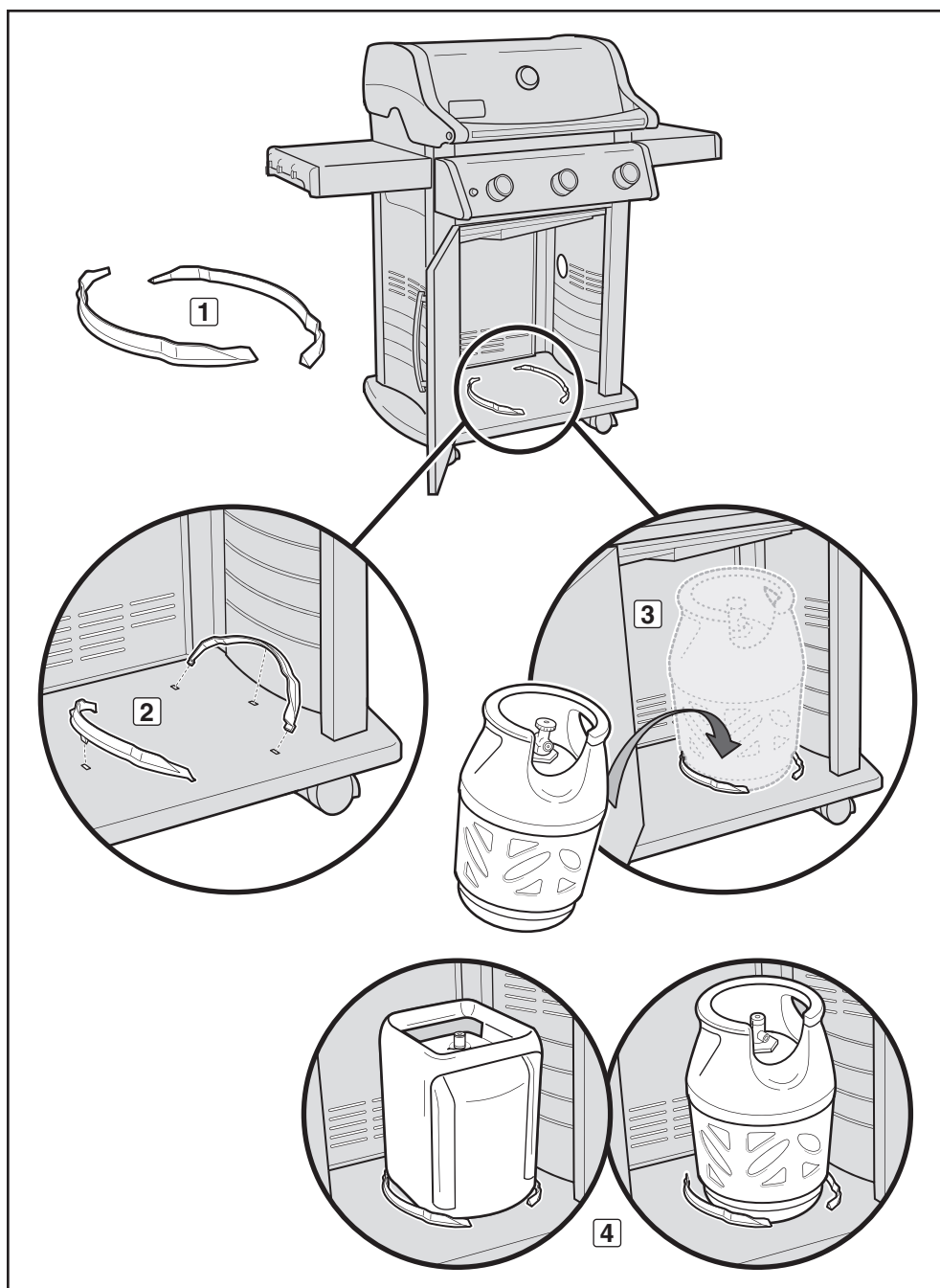
Dĺžka hadice nesmie presiahnuť 1,5 metra.

MONTÁŽ FĽAŠE S TEKUTÝM PROPÁNOM VNÚTRI SKRINE

MONTÁŽ VNÚTRI SKRINE

Budete potrebovať: svorky fľaše **(1)**.

- A) Otvorte skriňu grilu. Svorky fľaše zapadnú do montážnych dier v spodnom paneli, ako je znázornené na obrázku **(2)**. Zasuňte výstupky na svorkách do hranatých otvorov. Zaisťte svorky ich otočením nadol, aby sa stredný výstupok zaistil na mieste.
- B) Zdvihnite fľašu a umiestnite ju medzi svorky **(3)** v spodnom paneli. Dno fľaše musí zapadnúť medzi svorky fľaše **(4)**.
- C) Otočte fľašu tak, aby otvor ventilu smeroval k prednej časti grilu.
- D) Pripojte regulátor k fľaši s tekutým propánom. Pozrite si časť "PRIPOJENIE REGULÁTORA."



MONTÁŽ FLAŠE S TEKUTÝM PROPÁNOM MIMO SKRINE

VONKAJŠIE POŽIADAVKY PRE SKRIŇU

Ak fľaša, ktorú máte, typom a rozmermi nevyhovuje požiadavkám na umiestnenie vnútri skrine, položte fľašu na zem mimo skrine napravo od grilu. Požiadavky na maximálnu veľkosť fľaše umiestnenej mimo skrine sú nasledovné:

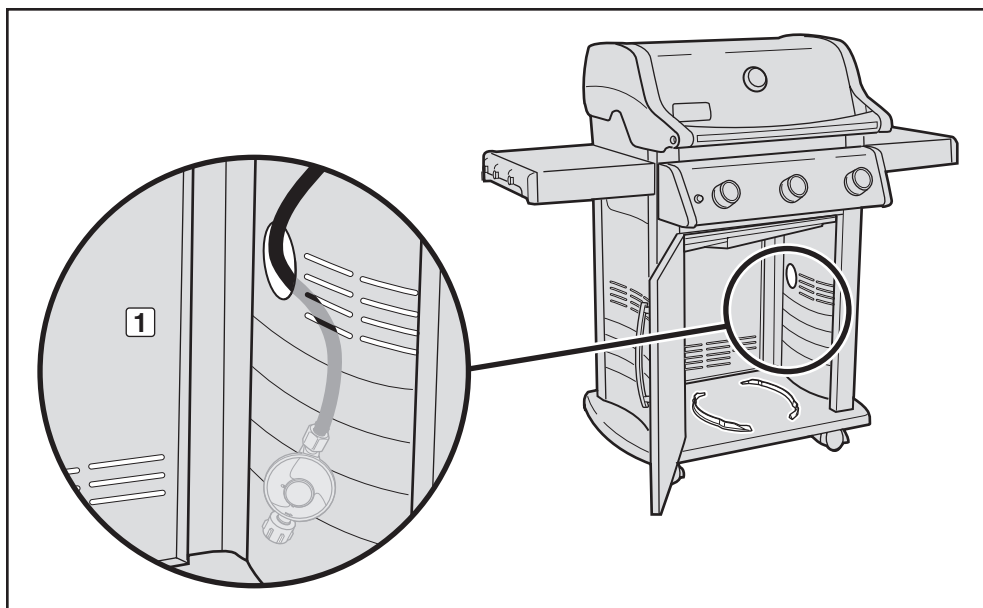
Objem fľaše: maximálne 13 kg

Výška fľaše: maximálne 587 mm

Šírka fľaše: maximálne 306 mm

MONTÁŽ S UMIESTNENÍM NA ZEMI

- Prestrčte hadicu regulátora **(1)** cez otvor bočného panela.
- Položte fľašu na zem mimo skrine napravo od grilu.
- Otočte fľašu s tekutým propánom tak, aby otvor ventilu smeroval k prednej časti.
- Pripojte regulátor k fľaši s tekutým propánom. Pozrite si časť "PRIPOJENIE REGULÁTORA."



Maximálny objem fľaše s tekutým propánom MIMO skrine je 13 kg.

Dĺžka hadice nesmie presiahnuť 1,5 metra.

ČO JE REGULÁTOR?

Plynový gril Weber® je vybavený tlakovým regulátorom, čo je zariadenie na reguláciu a udržiavanie jednotného tlaku plynu pri uvoľnení tlaku z fľaše s tekutým propánom.

PRIPOJENIE REGULÁTORA K FLAŠI

A) Pripojte regulátor k fľaši LPG.

⚠ VAROVANIE: Skontrolujte, či je ventil fľaše s tekutým propánom alebo regulátora zatvorený.

Niektoré regulátory sa pritlačením pripoja a potiahnutím odpoja, iné sú vybavené maticou s ľavotočivým závitom, ktorým sa pripájajú k ventilu fľaše. Zistite typ regulátora a postupujte podľa pokynov na pripojenie pre daný regulátor.

Pripojenie točením v smere hodinových ručičiek

Naskrutkujte regulátor na fľašu otáčaním prípojky v smere hodinových ručičiek (1). Regulátor umiestnite tak, aby vetrací otvor (2) smeroval nadol.

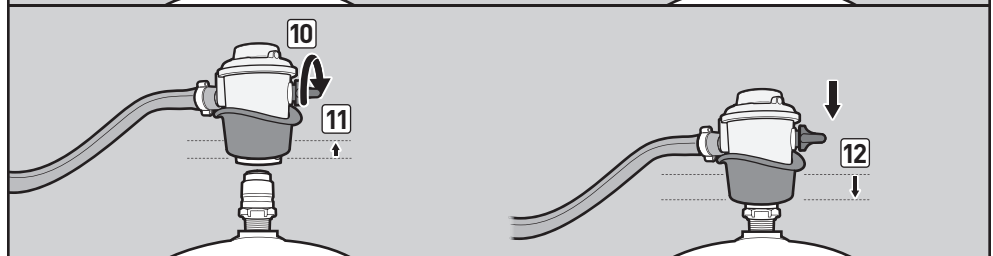
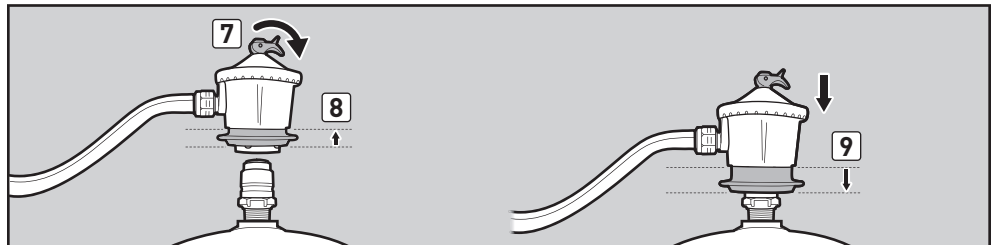
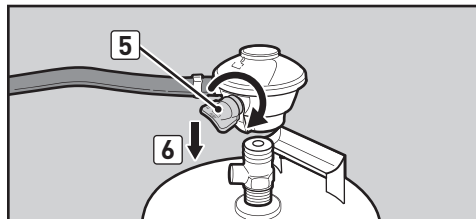
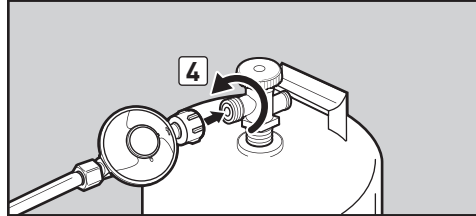
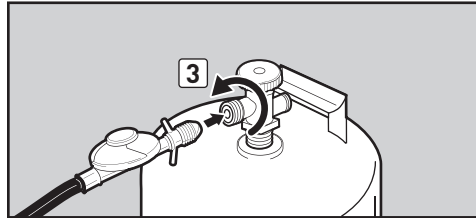
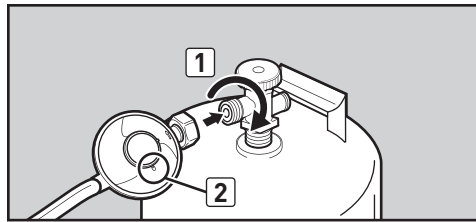
Pripojenie točením proti smeru hodinových ručičiek
Naskrutkujte regulátor na fľašu otáčaním prípojky proti smeru hodinových ručičiek (3) (4).

Pripojenie otočením páčky/zapadnutím na miesto

Otočte páčku regulátora (5) do dolnej/vypnutej polohy. Zatlačte regulátor nadol na ventil fľaše, kým nezapadne na svoje miesto (6).

Pripojenie posunutím krúžku

Skontrolujte, či je páčka regulátora v zatvorenej polohe (7) (10). Zdvihnite krúžok regulátora nahor (8) (11). Zatlačte regulátor nadol na ventil fľaše a udrzte tlak. Posunutím krúžku nadol zatvoríte (9) (12). Ak sa regulátor nezaistí, postup zopakujte.



ČO JE TO KONTROLA TESNOSTI?

Palivový systém grilu obsahuje spoje a prípojky. Kontrola tesnosti je spoľahlivý spôsob overenia toho, že z pripojení a prípojok neuniká žiadny plyn.

Hoci sa vo výrobe všetky spoje dôkladne skontrolovali voči úniku plynu, je dôležité vykonať kontrolu tesnosti pred prvým použitím grilu ako aj vždy, keď odpojíte a znova zapojíte prípojku pri vykonávaní bežnej údržby.

Pri určovaní miesta na používanie grilu musíte zvážiť bezpečnosť. Pred montážou a používaním grilu si prečítajte nasledujúce varovania.

VAROVANIA:

- ⚠ Zariadenie je určené iba na vonkajšie použitie a nikdy by sa nemalo používať v garáži alebo zakrytých verandách.
- ⚠ Plynový gril Weber® sa nesmie nikdy používať pod nechránenou horľavou strechou alebo prístreškom.
- ⚠ Plynový gril Weber® nie je určený na inštaláciu do alebo na karavány či lode.
- ⚠ Horľavé materiály sa nesmú nachádzať vo vzdialenosti 60 cm od grilu. To zahŕňa hornú, spodnú, zadnú a bočné strany grilu.
- ⚠ Varnú plochu chráňte pred horľavými výparmi a kvapalinami ako benzín, alkohol a pod. a horľavými materiálmi.
- ⚠ Udržujte vetracie otvory skrine pre fľašu bez úlomkov.
- ⚠ Toto zariadenie sa zahrieva na vysokú teplotu. V prípade, že sa v blízkosti nachádzajú deti alebo starší ľudia, dávajte mimoriadny pozor.
- ⚠ Nepremiestňujte zariadenie, keď je zapálené.

ČIASTOČNÁ DEMONTÁŽ GRILU PRE KONTROLU TESNOSTI

Ak chcete vykonať kontrolu tesnosti, musíte mať prístup k plynovému ventilom, čo si bude vyžadovať jednoduchú demontáž grilu.

Kontrola vypnutia grilu

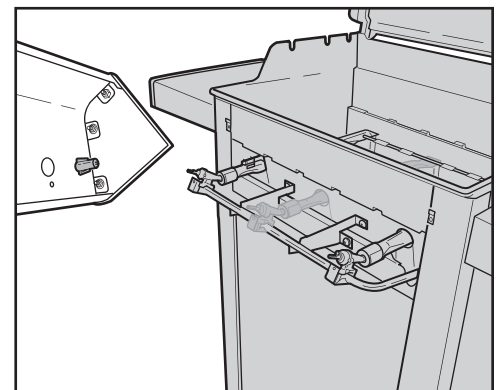
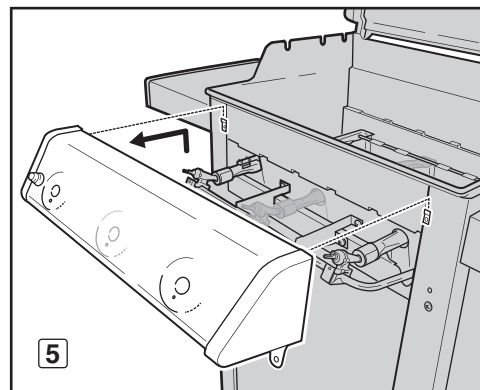
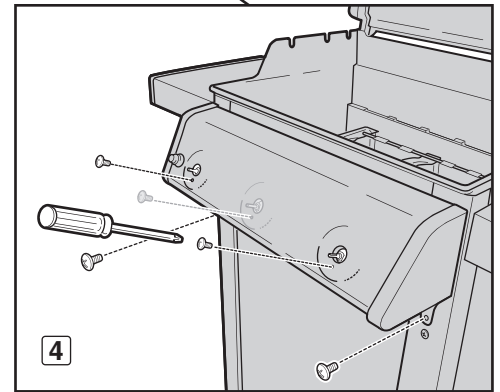
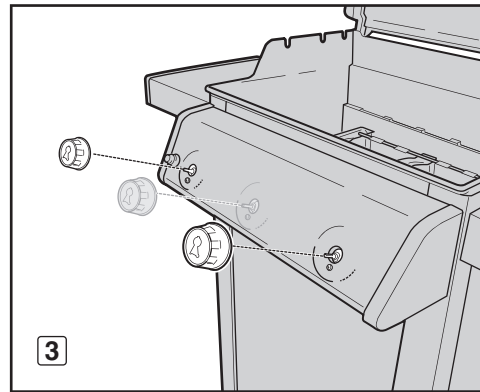
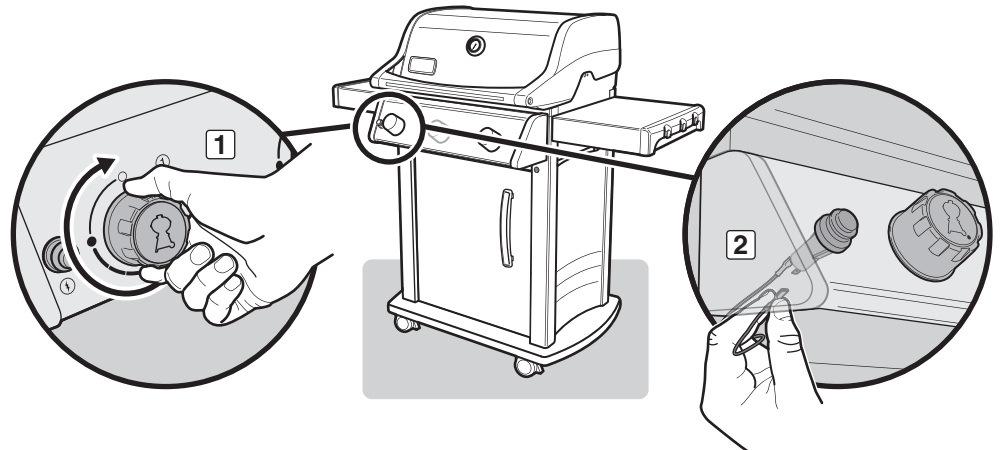
- A) Zatvorte prívod plynu pri zdroji.
- B) Skontrolujte, či sú **VŠETKY** ovládače horákov vo vypnutej (off) (O) polohe **(1)**. Ovládače sa dodávajú vo vypnutej polohe off (O), ale mali by ste skontrolovať, či sú naozaj vypnuté. Skontrolujte zatlačením a otočením ovládačov v smere hodinových ručičiek. Ak sa neotočia, sú vypnuté. Ak sa otočia, otáčajte ich v smere hodinových ručičiek, pokým nezastavia – potom viete, že sú vypnuté. Ak je váš gril vybavený bočným horákom, skontrolujte, či je ovládač vypnutý.

Demontáž ovládacieho panela

Budete potrebovať: Krížový skrutkovač.

- A) Odpojte dva vodiče z tlačidla zapaľovača umiestneného v spodnej časti ovládacieho panela **(2)**. **POZNÁMKA:** Vytiahnite zo svoriek na konci vodičov.
- B) Vytiahnite ovládače **(3)**.
- C) Pomocou krížového skrutkovača odskrutkujte skrutky z prednej strany ovládacieho panelu **(4)**.
- D) Opatrne nadvihnite ovládací panel a potiahnite ho dopredu a od rámu **(5)**.

Gril je teraz pripravený na kontrolu tesnosti. Pokračujte časťou KONTROLA ÚNIKU PLYNU.



⚠ NEBEZPEČENSTVO

Na kontrolu úniku plynu nepoužívajte otvorený plameň. Uistite sa, že počas kontroly úniku plynu nie sú v okolí prítomné iskry alebo otvorené plamene. Iskry alebo otvorený plameň spôsobia požiar alebo výbuch, ktorý môže spôsobiť vážne alebo smrteľné telesné poranenia a škody na majetku.

⚠ **VAROVANIE:** Plynové spoje plynového grilu boli odkúšané vo výrobe. Napriek tomu však odporúčame pred použitím plynového grilu skontrolovať všetky plynové spoje, či z nich neuniká plyn.

⚠ **VAROVANIE:** Túto kontrolu vykonajte aj v prípade, že gril montoval predajca alebo bol zmontovaný v obchode.

⚠ **VAROVANIE:** Únik plynu by ste mali kontrolovať zakaždým, keď odpojíte a pripojíte plynové pripojenie.

POZNÁMKA: Vo výrobe boli všetky spoje dôkladne skontrolované voči úniku plynu a horáky boli testované na plamene. Z dôvodu bezpečnosti by ste však mali pred použitím plynového grilu Weber® všetky spoje skontrolovať, či nedochádza k úniku. Prepravou a manipuláciou sa mohli plynové pripojky uvoľniť alebo poškodiť.

KONTROLA ÚNIKU PLYNU

Budete potrebovať: Rozprašovací fľašu, kefu alebo handričku a roztok mydla a vody. (Mydlový roztok si môžete pripraviť sami zmiešaním 20 % tekutého mydla a 80 % vody alebo si ho môžete kúpiť v akomkoľvek obchode s inštalátorským materiálom.)

A) Zapnite prívod plynu pri zdroji.

⚠ **VAROVANIE:** Nezapaľujte horáky, keď kontrolujete únik plynu.

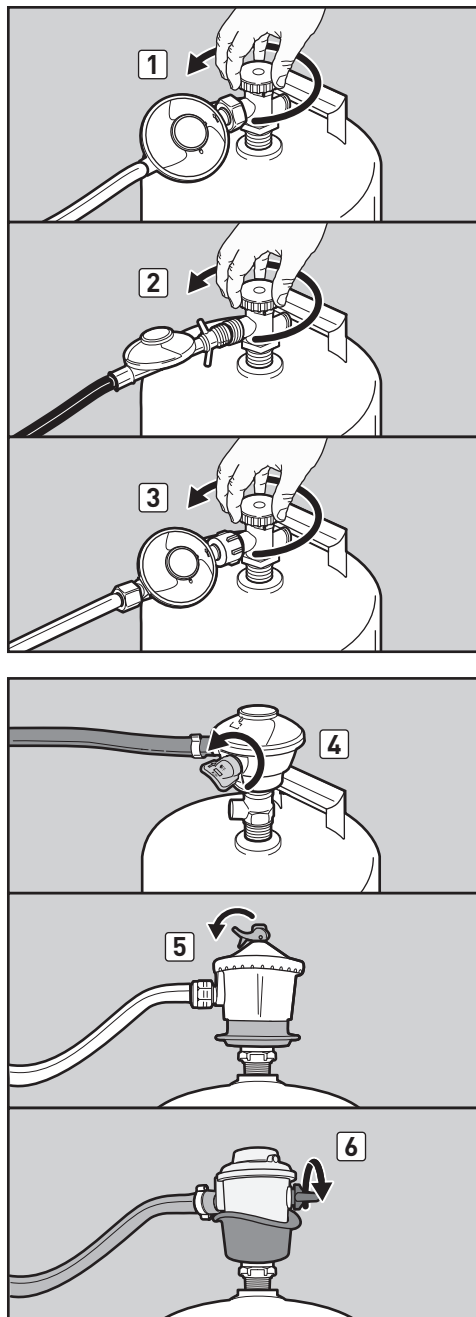
Zistite typ regulátora. Postupujte podľa pokynov pre daný regulátor.

Otočenie ventilu

Otočte ventil fľaše proti smeru hodinových ručičiek [1] [2] [3].

Posun páčky

Posuňte páčku regulátora do polohy otvorenej [4] [5] [6].



PRÍPRAVA NA POUŽITIE GRILU

KONTROLA ÚNIKU PLYNU (pokračovanie)

B) Ak chcete skontrolovať únik plynu, navlhčite prípojky mydlovým roztokom z rozprašovacej fľaše, kefy alebo handričky. Ak sa vytvárajú bublinky alebo ak bublinky narastajú, plyn uniká. Použite mydlový roztok na nasledujúce spoje:

- Pripojenie hadice regulátora k ochrannému ventilu (1).
- Pripojenie vlnitej hadice príruby k ochrannému ventilu (2).
- Pripojenie vlnitej hadice príruby k príruke (3).

Pre grily Spirit® s bočnými horákmi (modely 320):

- Pripojenie hadice bočného horáka k príruke (4).
- Pripojenie hadice bočného horáka k ventilu (5).

VAROVANIE: Ak v spoji (1, 2, 3, 4 alebo 5) uniká plyn, vypnite plyn, prípojku dotiahnite pomocou kľúča a znova skontrolujte pomocou roztoku mydla a vody. Ak únik plynu pokračuje aj po dotiahnutí spoja, zatvorte prívod plynu. **GRIL NEPOUŽÍVAJTE.** Kontaktujte zástupcu zákazníckeho oddelenia vo vašej oblasti pomocou kontaktných informácií uvedených na našej internetovej stránke.

Prihláste sa na stránke www.weber.com.

- Pripojenie regulátora k fľaši (6).
- Pripojenie hadice regulátora k regulátoru (7).
- Pripojenie ventilov k príruke (8).

VAROVANIE: Ak z pripojenia (6, 7 alebo 8) uniká plyn, zatvorte prívod plynu. **GRIL NEPOUŽÍVAJTE.** Kontaktujte zástupcu zákazníckeho oddelenia vo vašej oblasti pomocou kontaktných informácií uvedených na našej internetovej stránke. Prihláste sa na stránke www.weber.com.

C) Po skončení kontroly úniku plynu zatvorte prívod plynu na zdroji a prípojky opláchnite vodou.

POZNÁMKA: Keďže niektoré testovacie roztoky, vrátane mydlového a vodného, môžu byť mierne korózne, všetky prípojky je potrebné po kontrole úniku plynu opláchnuť vodou.

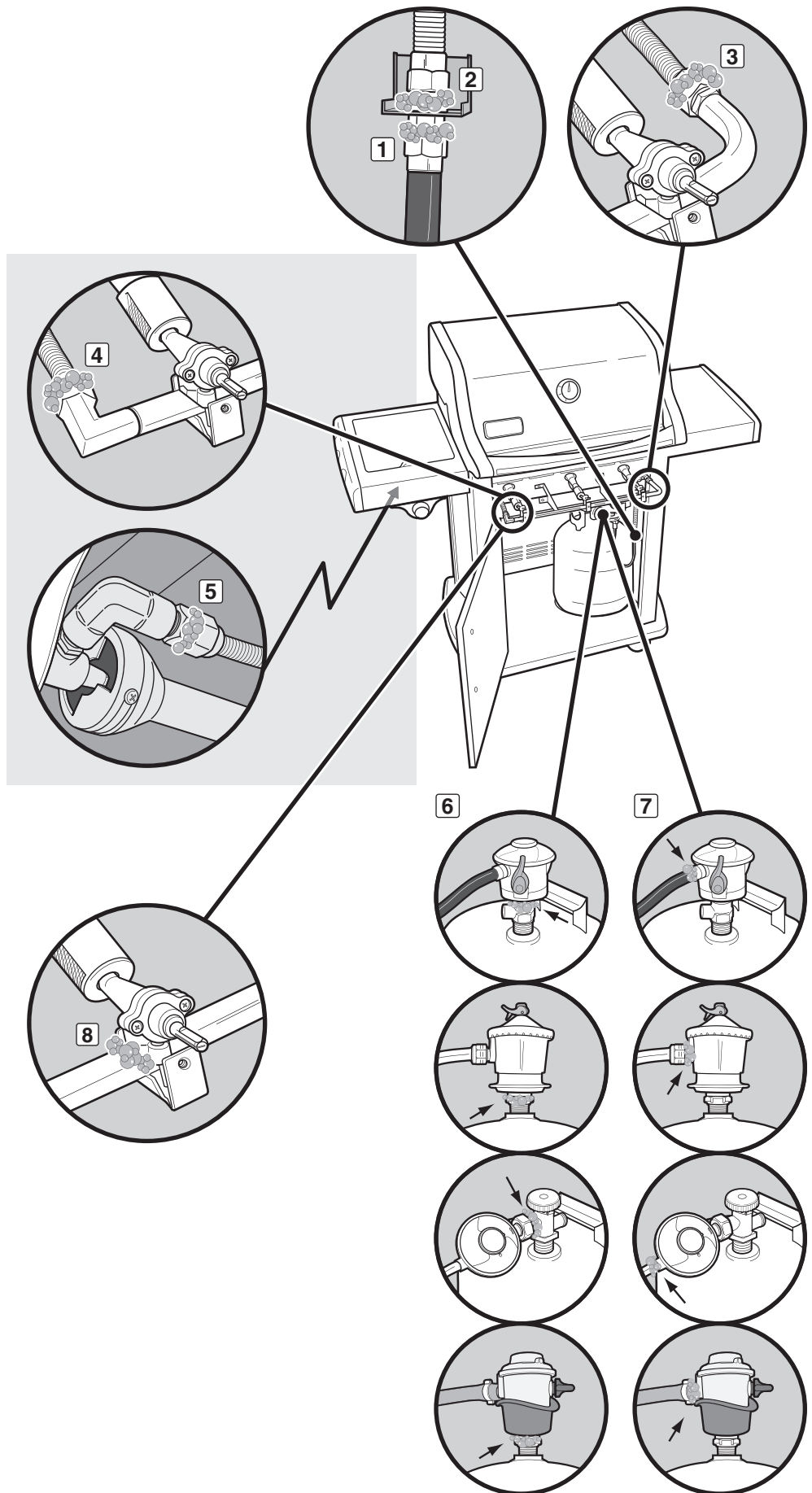
Namontujte späť ovládací panel

Budete potrebovať: Križový skrutkovač.

- Zarovnajte stopky ventilov s dierami v ovládacom paneli. Umiestnite hornú hranu ovládacieho panela na úchytky rámu. Zatlačte ovládací panel na svoje miesto.
- Pripevnite ovládací panel skrutkami.
- Nasuňte ovládače na stopky ventilov.
- Pripojte vodiče k tlačidlu zapalovača.

VAROVANIE: Pred prevádzkou grilu skontrolujte, či sú zmontované všetky diely a všetky spoje sú úplne dotiahnuté. Vaším konaním môžete v prípade nedodržania tohto varovania spôsobiť požiar alebo výbuch, príp. narušenie konštrukcie, a tým môžete spôsobiť vážne alebo smrteľné zranenie a škodu na majetku.

Teraz môžete použiť svoj gril.



PRÍPRAVA NA POUŽITIE GRILU

ODPOJENIE REGULÁTORA OD FLAŠE S TEKUTÝM PROPÁNOM

A) Odpojte fľašu s tekutým propánom zatvorením prívodu plynu a odpojením zostavy hadice a regulátora od fľaše.

VAROVANIE: Skontrolujte, či je ventil fľaše alebo regulátora zatvorený.

Zistite typ regulátora. Postupujte podľa pokynov na odpojenie daného regulátora.

Odpojenie točením proti smeru hodinových ručičiek
Odskrutkujte regulátor od fľaše otočením prípojky proti smeru hodinových ručičiek **(1)**.

Odpojenie točením v smere hodinových ručičiek
Odskrutkujte regulátor od fľaše otočením prípojky v smere hodinových ručičiek **(2) (3)**.

Odpojenie otočením páčky

Otočte páčku regulátora v smere hodinových ručičiek **(4)** do vypnutej polohy off. Tlačte na páčku regulátora **(5)**, pokým sa neuvoľní z fľaše **(6)**.

Odpojenie posunutím krúžku

Skontrolujte, či je páčka regulátora v zatvorenej polohe **(7) (9)**. Zdvihnutím krúžku regulátora nahor **(8) (10)** ho odpojte od fľaše.

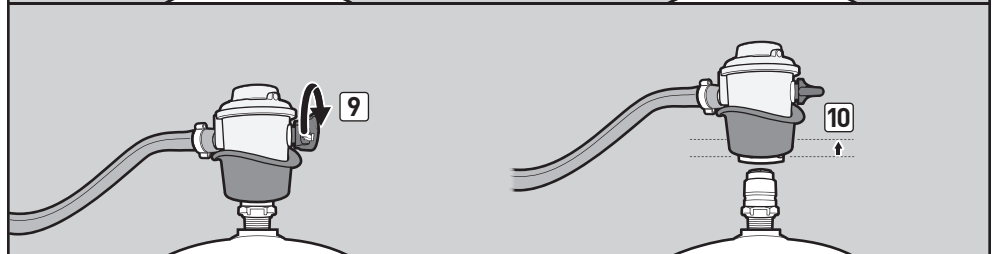
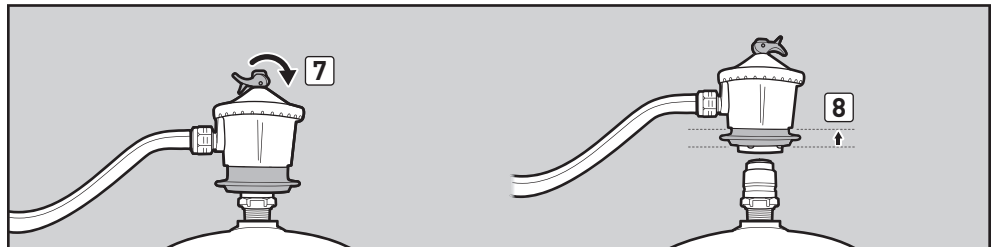
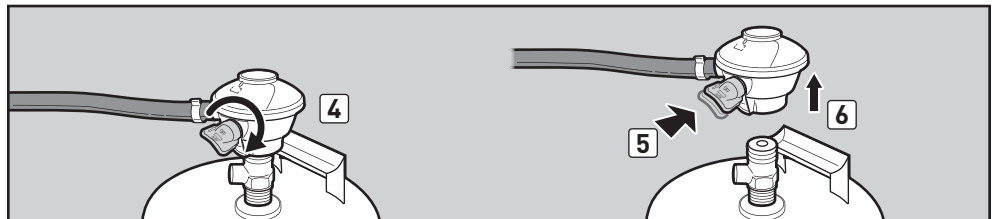
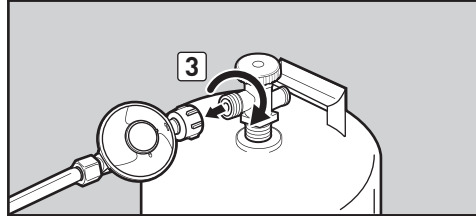
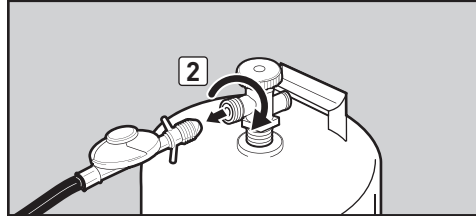
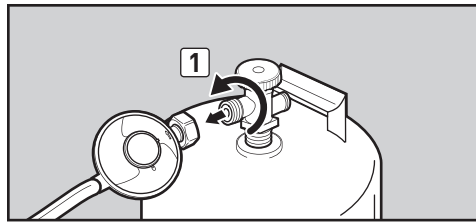
B) Vymeňte prázdnu fľašu za plnú.

DOPLNENIE FLAŠE S TEKUTÝM PROPÁNOM

Fľašu s tekutým propánom odporúčame doplniť skôr, ako sa celkom vyprázdni. Fľašu s tekutým propánom doplňte u predajcu propánu.

SPÄTNÉ PRIPOJENIE FLAŠE S TEKUTÝM PROPÁNOM

Pozrite si časť "PRIPOJENIE REGULÁTORA K FLAŠI S TEKUTÝM PROPÁNOM."



TIPY A RADY

- Pred prípravou jedla gril vždy predhrejte. Všetky horáky nastavte na vysoký plameň a zatvorte veko. Predhrievajte na 10 minút alebo kým teplomer nedosiahne teplotu 260 až 290°C (500 až 550°F).
- Teplota vášho plynového grilu môže byť počas niekoľkých prvých použití vyššia.
- Doby grilovania uvedené v receptoch počítajú s vonkajšou teplotou 20°C (70°F) a slabým alebo žiadnym vetrom. V chladnom a veternom počasí či vyšších nadmorských výškach ponechajte na prípravu jedla dlhší čas. V mimoriadne teplom počasí jedlo pripravujte kratšie.
- Podmienky grilovania môžu vyžadovať nastavenie ovládačov horákov pre dosiahnutie správnej teploty na prípravu jedla.
- Pre dosiahnutie dokonalého výsledku grilovania mäso opaľujte a jedlá pripravujte so zatvoreným krytom.
- Čím viac jedla dáte na varný rošt, tým viac času bude potrebné na jeho prípravu.
- Zo steakov, rezňov a pečienky odrežte nadbytočný tuk, aby zostalo sotva 6,4 mm (¼ palca) tuku. Menej tuku uľahčí čistenie a je prakticky zárukou, že nedôjde k neželanému vzplanutiu.
- Vo všeobecnosti väčšie kusy mäsa vyžadujú dlhší čas prípravy vzhľadom k hmotnosti, než malé kúsky.

- Niektoré jedlá, ako napríklad kastrolové jedlá alebo tenké rybie filety, budú vyžadovať nádobu na grilovanie. Jednorazové fóliové pekáče sa používajú veľmi pohodlne, ale rovnako je možné použiť aj akúkoľvek kovovú panvicu s rukoväťami odolnými voči pečeni v rúre.
- Jedlá grilované v nádobách, ako napríklad pečené fazuľky, budú vyžadovať dlhší čas prípravy, keď ich budete pripravovať v miske, než keď ich budete pripravovať na plytkej panvici.
- Jedlo umiestnené na rošt priamo nad horáky môže vyžadovať otáčanie alebo presúvanie na menej horúce miesto.
- Na otáčanie a manipuláciu s mäsom uprednostnite kliešte pred vidličkou, aby sa zabránilo strate prirodzenej šťavy. Na veľké ryby použite dve lopatky.
- Vždy skontrolujte, či sú výsuvná tácka na masť a zachytávacia tácka čisté a nenachádzajú sa v nich nečistoty.
- Nevystielajte výsuvnú tácku na masť alobalom. Mohla by zabrániť odtokaniu tuku do zachytávacej tácky.
- V prípade neželaného vzplanutia vypnite všetky horáky a presuňte jedlo do inej časti varného roštu. Plameň zhasne. Potom, ako plamene zhasnú, znovu zapáľte gril.
- NA ZAHASENIE PLAMEŇA NA PLYNOVOM GRILE NIKDY NEPOUŽÍVAJTE VODU.**
- Časovač vám pomôže určiť, kedy sa "prepečené" jedlo môže stať "pripečeným".

PREDHRIEVANIE

Predhriatie grilu pred grilovaním je dôležité. Predhrievanie: Zapáľte gril podľa pokynov v Používateľskej príručke. Potom otočte všetky horáky do polohy start/high (zapálenie/vysoký plameň) (†), zatvorte veko a predhrejte, kým teplota nedosiahne úroveň medzi 260° a 290°C (500° a 550°F), čo je odporúčaná teplota na grilovanie. Budete to trvať asi 10 až 15 minút, v závislosti od podmienok ako napríklad teplota vzduchu a vietor. Po predhriatí môžete výšku plameňa jednotlivých horákov upraviť podľa potreby.

⚠ VAROVANIE: Ak horáky počas grilovania zhasnú, zatvorte všetky plynové ventily. Otvorte veko, počkajte päť minút a potom opäť zapáľte gril podľa pokynov pre zapálenie.

GRILOVANIE ZO ZATVORENÝM VEKOM

Grilovanie prebieha so zatvoreným vekom, aby došlo k rovnomernej a pravidelnej cirkulácii tepla. So zatvoreným vekom plynový gril pečie podobne ako bežná rúra na pečenie. Teplomer v kryte indikuje teplotu pečenia vo vnútri grilu. Predhrievanie a grilovanie prebieha so zakrytým vekom. Nenazerajte pod veko — pri každom zdvihnutí veka sa stratí teplo.

SYSTÉM FLAVORIZER®

Zatvorené veko a lišty Flavorizer® vytvárajú tú "vonkajšiu" chuť jedla. Keď šťava z mäsa kvapká z jedla na špeciálne tvarované lišty Flavorizer®, vzniká dym, ktorý jedlu dodáva neodolateľnú vôňu grilovaného mäsa. Jedinečný dizajn horákov, lišty Flavorizer® a flexibilné ovládanie teploty prakticky zabraňuje vzniku nekontrolovaného vzblknutia, pretože plameň riadite VY.

LOJ A MASŤ

Vďaka špeciálnemu dizajnu lišt Flavorizer® a horákov sa nadmerné množstvo masti odvedie cez výsuvnú tácku na masť do zachytávacej tácky. Na trhu sú dostupné vymeniteľné odkvapkávacie tácky s rozmermi zachytávacej tácky.

BEZPEČNOSŤ NA PRVOM MIESTE

Zvyknite si vykonávať pred grilovaním pár bezpečnostných kontrol.

Keď ste pripravení grilovať, vaša prvá myšlienka by sa mala vždy týkať bezpečnosti. Uvádzame niekoľko bezpečnostných kontrol, ktoré by ste mali vykonať pri každom grilovaní.

VÝSUVNÁ TÁCKA NA MASTNOTU

Váš gril je vybavený systémom na zhromažďovanie mastnoty, ktorým oteká mastnota od jedla do odoberateľných zásobníkov.

Pred každým použitím grilu skontrolujte výsuvnú tácku na mastnotu, či sa tam nenachádza usadená mastnota. Usadenú mastnotu odstráňte plastovou škrabkou (1). Umyte tácku na mastnotu mydlovým roztokom a opláchnite vodou.

⚠ UPOZORNENIE: Nevystielajte výsuvnú tácku na mastnotu alobalom.

ZACHYTÁVACIA TÁCKA A VYMENITELNÁ ODKVAPKÁVACIA TÁCKA

Mastnota prúdi z výsuvnej tácky na mastnotu do zachytávacej tácky. Čistenie zachytávacej tácky je tak dôležité ako čistenie výsuvnej tácky na mastnotu.

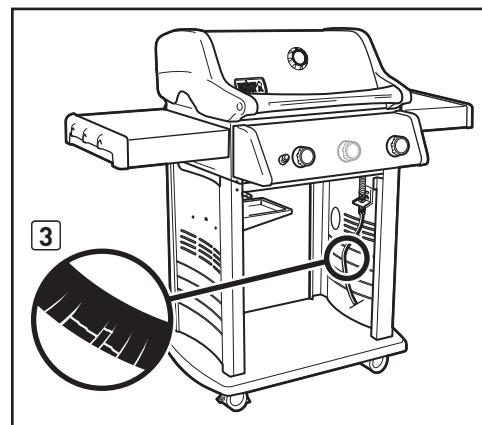
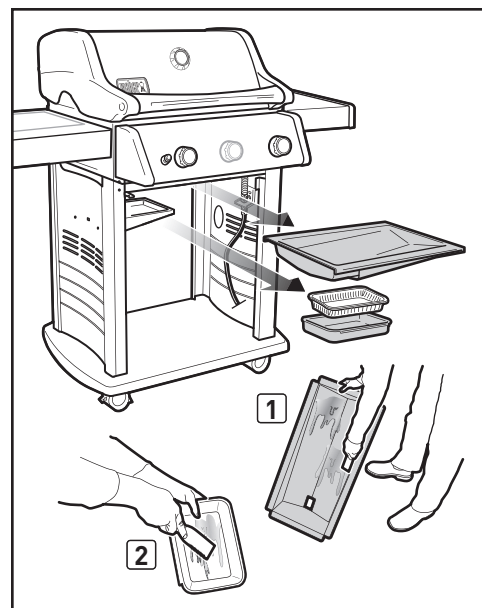
Pred každým použitím grilu skontrolujte zachytávaciu tácku, či sa tam nenachádza usadená mastnota. Usadenú mastnotu odstráňte plastovou škrabkou (2). Zachytávaciu tácku umyte teplou mydlovou vodou a opláchnite vodou. Ak chcete udržať zachytávaciu tácku dlhšie čistejšiu, môžete do nej vložiť vymeniteľnú odkvapkávaciu tácku Weber® alebo alobal.

⚠ VAROVANIE: Pred každým použitím skontrolujte výsuvnú tácku na mastnotu a zachytávaciu tácku, či sa tam nenachádza usadená mastnota. Odstráňte nadmernú mastnosť, aby ste predišli vzplanutiu ohňa. Oheň z mastnoty môže spôsobiť vážne zranenia alebo poškodiť majetok.

KONTROLA HADICE

Na hadici pravidelne skontrolujte akékoľvek známky popraskania (3).

⚠ VAROVANIE: Pred každým použitím grilu skontrolujte hadicu, či neobsahuje trhlinky a či nie je prasknutá, odretá alebo prerazená. Ak je hadica akokoľvek poškodená, gril nepoužívajte. Hadicu vymeňte iba za originálnu náhradnú hadicu značky Weber®. Kontaktujte zástupcu zákazníckeho oddelenia vo vašej oblasti pomocou kontaktných informácií uvedených na našej internetovej stránke. Prihláste sa na stránke www.weber.com.



SPÔSOBY ZAPÁLENIA HORÁKA

Existujú dva spôsoby zapálenia horáka 1. Prvý je použitie elektrického zapalovacieho systému Crossover®, ktorý je zabudovaný v grile. Druhý je pomocou zápalky.

V nasledujúcej časti nájdete kroky na zapálenie grilu pomocou elektrického zapalovacieho systému Crossover®. Na nasledujúcej strane nájdete kroky na zapálenie grilu pomocou zápalky.

ZAPÁLENIE HLAVNÉHO HORÁKA

Elektrický zapalovací systém Crossover®

Elektrický zapalovací systém Crossover® zapáli horák 1 iskrou z elektródy zapalovača vo vnútri zapalovacej komory Gas Catcher™. Energiu na iskru vygenerujete stlačením tlačidla zapalovača. Budete počuť kliknutie zapalovača. Horák(y) 2 (a 3) je možné zapáliť po zapálení horáka 1.

A) Otvorte veko grilu (1).

⚠ NEBEZPEČENSTVO

Ak neotvoríte veko počas zapalovania horákov grilu alebo ak nepočkáte päť minút, aby unikol uvoľnený plyn z predchádzajúceho neúspešného zapalovania grilu, môže prísť k výbušnému vzplanutiu, ktoré môže spôsobiť vážne alebo dokonca smrteľné zranenie.

B) Skontrolujte, či sú **VŠETKY** ovládače horákov vypnuté (2). Skontrolujte zatlačením a otočením ovládačov v smere hodinových ručičiek, pokiaľ nezastanú.

⚠ **VAROVANIE:** Pred otvorením ventilu na fľaši s tekutým propánom musia byť všetky ovládače horákov vo vypnutej polohe off (O).

C) Otvorte ventil fľaše pomocou jednej z vhodných možností na základe typu fľaše a regulátora. Pozrite si časť "A)" v kapitole "KONTROLA ÚNIKU PLYNU".

D) Stlačte ovládač horáka 1 a otočte ho proti smeru hodinových ručičiek do polohy start/high (zapálenie/vysoký plameň) (†) (3). **DÔLEŽITÉ:** Zapalujte vždy najprv horák 1. Ostatné horáky sa zapália z horáka 1.

E) Stlačte a podržte tlačidlo zapalovača (4). Budete počuť kliknutie zapalovača.

F) Pohľadom cez varný rošt skontrolujte, či je horák 1 zapálený. Mali by ste tam vidieť plameň.

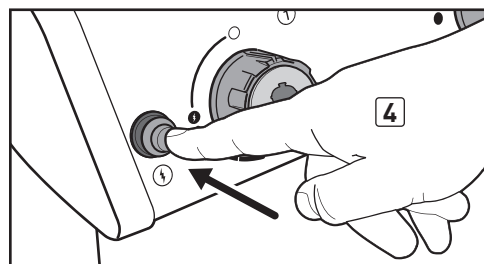
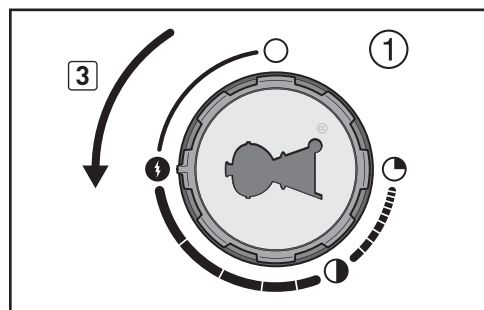
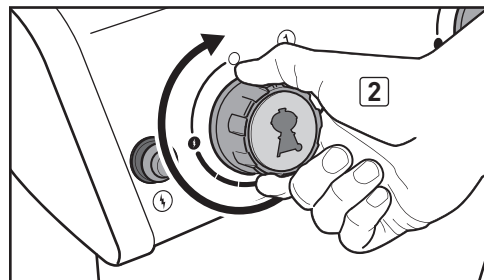
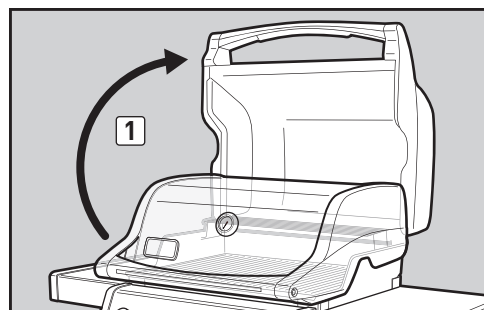
⚠ **VAROVANIE:** Počas zapalovania grilu alebo grilovania sa nikdy nenakláňajte nad otvoreným grilom.

⚠ **VAROVANIE:** Ak sa horák 1 nezapáli do piatich sekúnd, prestaňte a skôr, ako sa ho pokúsíte opäť zapáliť iskrou alebo pomocou zápalky otočte ovládač horáka do polohy off a počkajte päť minút, kým sa odvetrá uvoľnený plyn.

G) Po zapálení horáka 1 môžete zapáliť aj horák 2 a 3.

ZHASNUTIE HORÁKA

Ovládač každého horáka stlačte a otočte v smere hodinových ručičiek do polohy off (O). Zatvorte prívod plynu pri zdroji.



Niektoré batérie majú na sebe plastový ochranný obal. Pred pokusom zapáliť gril elektrickým zapalovacím systémom Crossover® musíte tento plastový obal odstrániť. Nezamieňajte si tento plastový obal s nálepkou na batérii.

ZAPÁLENIE A POUŽÍVANIE HLAVNÉHO HORÁKA

ZAPÁLENIE HLAVNÉHO HORÁKA

Zapálenie pomocou zápalky

A) Otvorte veko grilu (1).

⚠ NEBEZPEČENSTVO

Ak neotvoríte veko počas zapalovania horákov grilu alebo ak nepočkáte päť minút, aby unikol uvoľnený plyn z predchádzajúceho neúspešného zapalovania grilu, môže prísť k výbušnému vzplanutiu, ktoré môže spôsobiť vážne alebo dokonca smrteľné zranenie.

B) Skontrolujte, či sú **VŠETKY** ovládače horákov vypnuté (2). Skontrolujte zatlačením a otočením ovládačov v smere hodinových ručičiek, pokiaľ nezastanú.

⚠ **VAROVANIE:** Pred otvorením ventilu na fľaši s tekutým propánom musia byť všetky ovládače horákov vo vypnutej polohe off (O).

C) Otvorte ventil fľaše pomocou jednej z vhodných možností na základe typu fľaše a regulátora. Pozrite si časť "A)" v kapitole "KONTROLA ÚNIKU PLYNU."

D) Uchýťte zápalku v držiaku a škrtnite ňou. Vložte držiak so zapálenou zápalkou nadol cez varný rošt, lišty Flavorizer® a vedľa horáka 1 (3).

E) Stlačte ovládač horáka 1 a otočte ho proti smeru hodinových ručičiek do polohy start/high (zapálenie/vysoký plameň) (4) (4). **DÔLEŽITÉ:** Zapalujte vždy najprv horák 1. Ostatné horáky sa zapália z horáka 1.

F) Pohľadom cez varný rošt skontrolujte, či je horák 1 zapálený. Mali by ste tam vidieť plameň.

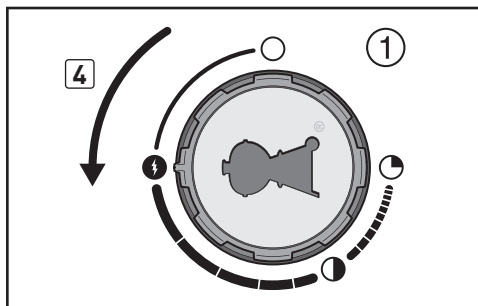
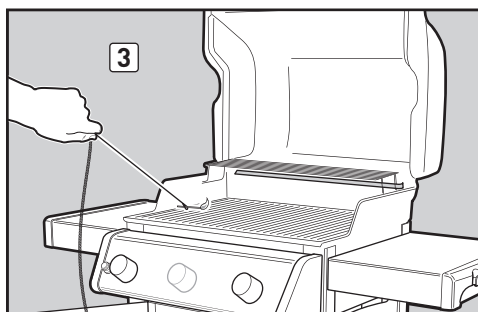
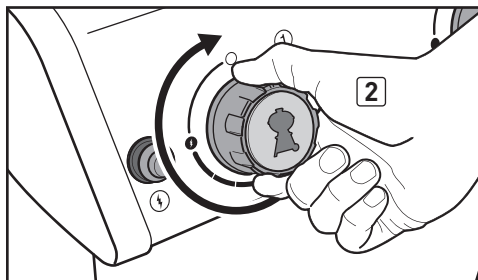
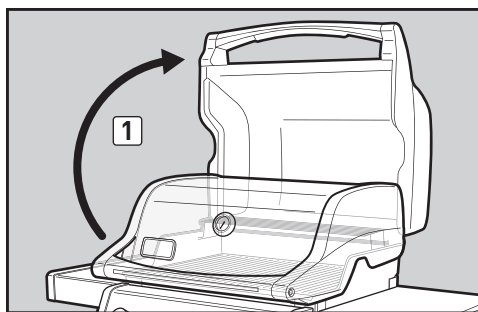
⚠ **VAROVANIE:** Počas zapalovania grilu alebo grilovania sa nikdy nenakláňajte nad otvoreným grilom.

⚠ **VAROVANIE:** Ak sa horák 1 nezapáli do piatich sekúnd, prestaňte a skôr, ako sa ho pokúsíte opäť zapáliť iskrou otočte ovládač horáka do polohy off a počkajte päť minút, kým sa odvetrá uvoľnený plyn.

G) Po zapálení horáka 1 môžete zapáliť aj horák 2 a 3.

ZHASNUTIE HORÁKA

Ovládač každého horáka stlačte a otočte v smere hodinových ručičiek do polohy off (O). Zatvorte prívod plynu pri zdroji.



BOKOM...

Aby ste mohli maximalizovať svoj varný priestor a aby ste mohli vykonávať viac úloh, je váš gril vybavený bočným horákom. Zapálenie bočného horáka je jednoduché. Používa rovnaké tlačidlo zapaľovača ako hlavné horáky, ale zapáľuje sa samostatne.

ZAPÁLOVANIE BOČNÉHO HORÁKA

Zapaľovanie tlačidlom zapaľovača

Na rozdiel od hlavných horákov sa bočný horák nezapaľuje od horáka 1. Nižšie nájdete kroky na zapálenie bočného horáka pomocou tlačidla zapaľovača.

A) Otvorte veko bočného horáka (1).

⚠ NEBEZPEČENSTVO

Ak neotvoríte veko pred zapálovaním bočného horáka alebo ak nepočkáte päť minút, aby unikol uvoľnený plyn z predchádzajúceho neúspešného zapálovania grilu, môže dôjsť k výbušnému vzplanutiu, ktoré môže spôsobiť vážne alebo dokonca smrteľné zranenie.

- B) Skontrolujte, či je ventil bočného horáka vypnutý stlačením a otočením ovládača bočného horáka v smere hodinových ručičiek, pokiaľ sa nezastaví (2). Otočte všetky horáky, ktoré sa nepoužívajú, do vypnutej polohy off (O) zatlačením a otočením všetkých ovládačov v smere hodinových ručičiek, pokiaľ nezastanú.
- C) Ak nie je ventil fľaše ešte otvorený, otvorte ho pomocou jednej z vhodných možností na základe typu fľaše a regulátora. Pozrite si časť "A)" v kapitole "KONTROLA ÚNIKU PLYNU."
- D) Stlačte ovládač bočného horáka a otočte ho proti smeru hodinových ručičiek do polohy start/high (zapálenie/vysoký plameň) (3).
- E) Stlačte a podržte tlačidlo zapaľovača (4). Budete počuť kliknutie zapaľovača. Mali by ste tam vidieť plameň.

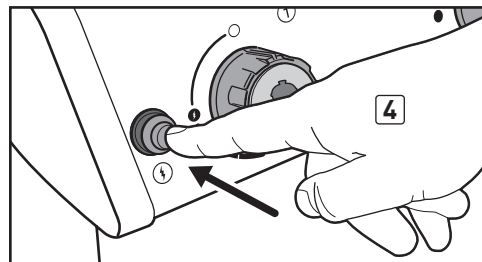
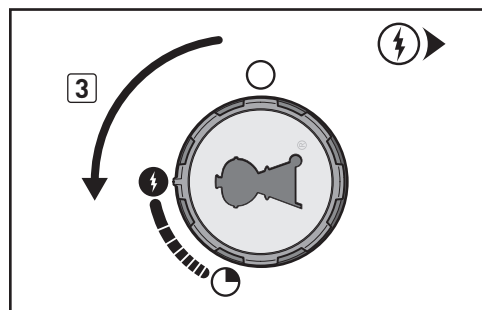
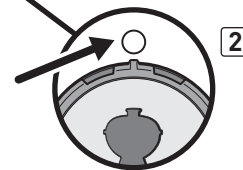
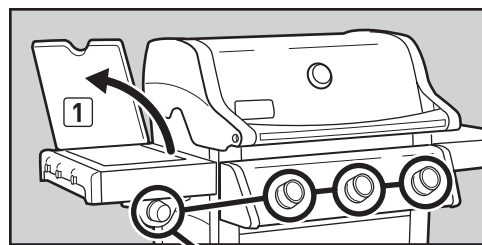
⚠ UPOZORNENIE: Plameň bočných horákov môže byť počas slnečného dňa ťažko viditeľný.

⚠ VAROVANIE: Ak sa bočný horák nezapáli do piatich sekúnd:

- a) Zatvorte ovládače bočného horáka a hlavného horáka a prívodu plynu pri zdroji.
- b) Skôr ako sa znovu pokúsíte horák zapáliť zápalkou, počkajte päť minút, aby sa plyn vyvetral (pozrite časť "Zapálenie pomocou zápalky").

ZHASNUTIE BOČNÉHO HORÁKA

Stlačte ovládač bočného horáka a otočte ho v smere hodinových ručičiek do polohy off (O). Pred zatvorením veka bočného horáka sa uistite, že horák je vypnutý a vychladnutý.



ZAPÁLENIE A POUŽÍVANIE BOČNÉHO HORÁKA (MODELY 320)

ZAPALOVANIE BOČNÉHO HORÁKA

Zapálenie pomocou zápalky

A) Otvorte veko bočného horáka (1).

⚠ NEBEZPEČENSTVO

Ak neotvoríte veko pred zapálovaním bočného horáka alebo ak nepočkáte päť minút, aby unikol uvoľnený plyn z predchádzajúceho neúspešného zapalovania grilu, môže dôjsť k výbušnému vzplanutiu, ktoré môže spôsobiť vážne alebo dokonca smrteľné zranenie.

- B) Skontrolujte, či je ventil bočného horáka vypnutý stlačením a otočením ovládača bočného horáka v smere hodinových ručičiek, pokiaľ sa nezastaví (2). Otočte všetky horáky, ktoré sa nepoužívajú, do vypnutej polohy off (O) zatlačením a otočením všetkých ovládačov v smere hodinových ručičiek, pokiaľ nezastanú.
- C) Ak nie je ventil fľaše ešte otvorený, otvorte ho pomocou jednej z vhodných možností na základe typu fľaše a regulátora. Pozrite si časť "A)" v kapitole "KONTROLA ÚNIKU PLYNU."
- D) Uchytíte zápalku v držiaku a škrtnite ňou. Priložte držiak zápalky so zapálenou zápalkou blízko bočného horáka (3).
- E) Stlačte ovládač bočného horáka a otočte ho proti smeru hodinových ručičiek do polohy start/high (zapálenie/vysoký plameň) (4) (4). Mali by ste tam vidieť plameň.

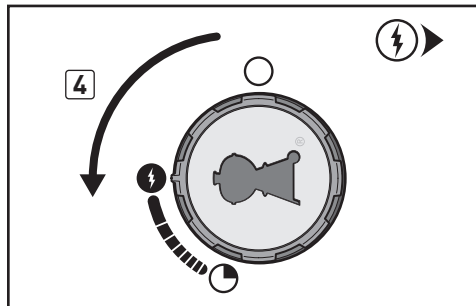
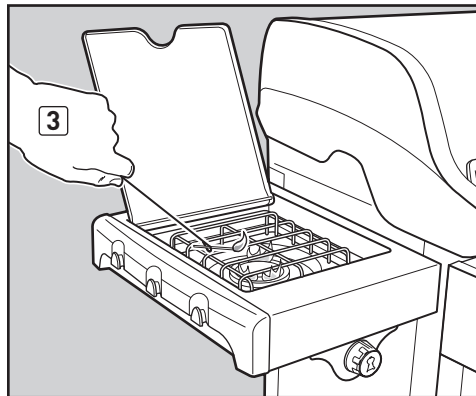
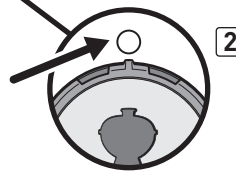
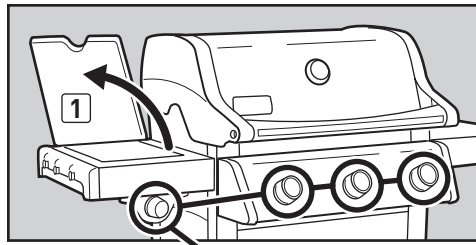
⚠ UPOZORNENIE: Plameň bočných horákov môže byť počas slnečného dňa ťažko viditeľný.

⚠ VAROVANIE: Ak sa bočný horák nezapáli do piatich sekúnd:

- Zatvorte ovládače bočného horáka a hlavného horáka a prívodu plynu pri zdroji.
- Pred ďalším pokusom počkajte päť minút, kým sa plyn vyvetrá.

ZHASNUTIE BOČNÉHO HORÁKA

Stlačte ovládač bočného horáka a otočte ho v smere hodinových ručičiek do polohy off (O). Pred zatvorením veka bočného horáka sa uistite, že horák je vypnutý a vychladnutý.



RIEŠENIE PROBLÉMOV

RIEŠENIE VŠEOBECNÝCH PROBLÉMOV

PROBLÉMY	RIEŠENIA
Horák sa nezapáli, keď stlačíte tlačidlo zapalovača.	<p>Skontrolujte, či je voľný prietok plynu k horákom tým, že sa pokúsite zapáliť horáky zápalkou. Pozrite si časť "ZAPÁLENIE HLAVNÉHO HORÁKA – zapálenie zápalkou." Ak sa horák zapáli pomocou zápalky, problém bude v zapalovacom systéme. Pozrite si časť "ÚDRŽBA ELEKTRICKÉHO ZAPALOVACIEHO SYSTÉMU CROSSOVER®."</p> <p>Skontrolujte, či sú vodiče správne vložené do svoriek v module zapalovača. Skontrolujte, či sú vodiče pripojené k svorkám na tlačidle zapalovača pod ovládacím panelom. Pozrite si časť "SPRIEVODCA VODIČMI MODULU ZAPALOVAČA".</p> <p>Ak vkladáte novú batériu, odstráňte plastový obal batérie. Skontrolujte, či je batéria v dobrom stave a správne vložená. Pozrite si časť "ÚDRŽBA ELEKTRICKÉHO ZAPALOVACIEHO SYSTÉMU CROSSOVER®."</p>
<p>Horáky sa nezapália.</p> <p>Horáky majú malý trepotavý plameň, keď sú ovládače horáka v polohe high (vysoký plameň) (↑).</p> <p>Gril dosiahne v polohe high (vysoký plameň) (↑) teplotu iba 250° až 300° F.</p>	<p>V niektorých krajinách sa používajú regulátory s bezpečnostným zariadením proti nadmernému prietoku plynu. Je možné, že sa aktivovalo bezpečnostné zariadenie proti nadmernému prietoku plynu vynulovať, zatvorte ventil fľaše s tekutým propánom a vypnite všetky ovládače otočením do polohy off (O). Otvorte veko grilu. Pred zapálením grilu počkajte minimálne päť minút, aby sa plyn vyvetral. POMALY otvárajte ventil fľaše s tekutým propánom, pokým nebude celý otvorený. Počkajte niekoľko sekúnd, potom zapáľte gril. Pozrite si časť "ZAPÁLENIE A POUŽÍVANIE HLAVNÉHO HORÁKA."</p>
Horák sa nezapaľuje alebo plameň je príliš nízky v polohe high (↑).	<p>Fľaša s tekutým propánom môže byť takmer alebo úplne prázdna. Dajte fľašu s tekutým propánom naplniť.</p> <p>Prívodná hadica môže byť ohnutá alebo zalomená. Narovnajete prívodnú hadicu.</p>
<p>Tvar plameňa horáka je veľmi nepravidelný.</p> <p>Plameň je príliš nízky, ak je horák v polohe high (vysoký plameň) (↑).</p> <p>Plameň nie je po celej dĺžke rúrky horáka.</p>	<p>Vyčistite otvory horáka po celej dĺžke rúrky horáka. Pozrite si časť "ROČNÁ ÚDRŽBA".</p>
Horák horí žltým alebo oranžovým plameňom a zároveň cítiť plyn.	<p>Skontrolujte, či nie je mriežka proti hmyzu/pavúkom zanesená. (Blokovanie dier.) Vyčistite mriežku proti pavúkom/hmyzu. Pozrite si časť "ROČNÁ ÚDRŽBA."</p>
Výskyt vzplanutí.	<p>Gril musíte predhriať na 10 až 15 minút so všetkým horákmi v polohe high (vysoký plameň).</p>
⚠ UPOZORNENIE: Nevystielajte výsuvnú tácku na masť na alobalom.	<p>Dôkladným vyčistením varných roštov a líšť Flavorizer® odstráňte masť. Pozrite si časť "BEŽNÁ ÚDRŽBA."</p> <p>Výsuvná tácka na masť môže byť znečistená, čím znemožňuje masť teč do zachytávacej tácky. Vyčistite výsuvnú tácku na masť.</p>
Vnútrná časť veka sa viditeľne "lúpe". (Podobá sa na lúpanie farby.)	<p>Vnútrná časť veka je upravená porcelánovým smaltom alebo je z nerezovej ocele. Nie je natretá farbou. Nemôže sa "lúpať". To čo sa lúpe je zhorená masť, ktorá sa zmenila na uhlík a odlupuje sa. TOTO NIE JE CHYBOU ZARIADENIA. Poriadne vyčistite. Pozrite si časť "BEŽNÁ ÚDRŽBA."</p>

Ak sa pomocou týchto postupov problému neodstráni, kontaktujte zástupcu zákaznickeho oddelenia vo vašej oblasti, ktorého vyhľadáte pomocou kontaktných informácií na našej webovej stránke. Prihláste sa na stránke www.weber.com.

RIEŠENIE PROBLÉMOV S BOČNÝM HORÁKOM (MODEL 320)

PROBLÉMY	RIEŠENIA
Bočný horák sa nezapáli, keď stlačíte tlačidlo zapalovača.	<p>Skontrolujte, či je voľný prietok plynu k horáku tým, že sa pokúsite zapáliť bočný horák zápalkou. Pozrite si časť "ZAPÁLENIE BOČNÉHO HORÁKA – zapálenie zápalkou." Ak sa horák zapáli pomocou zápalky, problém bude v zapalovacom systéme. Pozrite si časť "ÚDRŽBA ELEKTRICKÉHO ZAPALOVACIEHO SYSTÉMU CROSSOVER®."</p> <p>Skontrolujte, či sú vodiče správne vložené do svoriek v module zapalovača. Skontrolujte, či sú vodiče pripojené k svorkám na tlačidle zapalovača pod ovládacím panelom. Pozrite si časť "SPRIEVODCA VODIČMI MODULU ZAPALOVAČA".</p> <p>Ak vkladáte novú batériu, odstráňte plastový obal batérie. Skontrolujte, či je batéria v dobrom stave a správne vložená. Pozrite si časť "ÚDRŽBA ELEKTRICKÉHO ZAPALOVACIEHO SYSTÉMU CROSSOVER®."</p>
Bočný horák sa nezapáli.	<p>Skontrolujte, či je zapnutý prívod plynu.</p> <p>V niektorých krajinách sa používajú regulátory s bezpečnostným zariadením proti nadmernému prietoku plynu. Je možné, že sa aktivovalo bezpečnostné zariadenie proti nadmernému prietoku plynu, ktoré je súčasťou pripojenia grilu k fľaši. Ak chcete bezpečnostné zariadenie proti nadmernému prietoku plynu vynulovať, zatvorte ventil fľaše s tekutým propánom a vypnite všetky ovládače otočením do polohy off (O). Otvorte veko grilu. Pred zapálením grilu počkajte minimálne päť minút, aby sa plyn vyvetral. POMALY otvárajte ventil fľaše s tekutým propánom, pokým nebude celý otvorený. Počkajte niekoľko sekúnd, potom zapáľte gril. Pozrite si časť "ZAPÁLENIE A POUŽÍVANIE BOČNÉHO HORÁKA."</p>
Bočný horák sa nezapaľuje alebo plameň je príliš nízky v polohe high (vysoký plameň) (↑).	<p>Fľaša s tekutým propánom môže byť takmer alebo úplne prázdna. Dajte fľašu s tekutým propánom naplniť.</p> <p>Prívodná hadica môže byť ohnutá alebo zalomená. Narovnajete prívodnú hadicu.</p>

Ak sa pomocou týchto postupov problému neodstráni, kontaktujte zástupcu zákaznickeho oddelenia vo vašej oblasti, ktorého vyhľadáte pomocou kontaktných informácií na našej webovej stránke. Prihláste sa na stránke www.weber.com.

UDRŽIAVANIE PLYNOVÉHO GRILU WEBER® V ŠPIČKOVOM STAVE

⚠ NEBEZPEČENSTVO

V prípade nevyriešenia problémov opísaných na tejto strane hrozí nebezpečenstvo požiaru, ktorý môže spôsobiť vážne alebo smrteľné zranenie a môže spôsobiť škodu na majetku.

Aby bol výkon plynového grilu Weber® taký bezpečný a efektívny ako v deň kúpy, odporúčame, aby ste kontrolovali a čistili mriežky proti pavúkom/hmyzu a rúrky horáka aspoň jedenkrát ročne. Nižšie nájdete dôležité informácie o týchto dvoch častiach grilu, ktoré potrebujú každoročnú údržbu.

Ak spozorujete nesprávny tvar plameňa alebo blokovaný otvor horáka, prejdite na pokyny v časti "ČISTENIE ALEBO VÝMENA RÚRKY HORÁKA" na nasledujúcej strane.

TVAR PLAMEŇA HORÁKA

Rúrky horáka plynového grilu Weber® boli vo výrobe nastavené na správnu zmes vzduchu a plynu. Na obrázku je zobrazený a nižšie je opísaný správny tvar plameňa:

- Rúrky horáka (1)
- Končeky plameňa sa niekedy zablýsknu žltou farbou (2)
- Svetlomodrá (3)
- Tmavomodrá (4)

Skontrolujte tvar plameňa horáka. Ak sa plamene nezhdujú s opisom vyššie, môže to znamenať, že mriežky proti pavúkom/hmyzu sú špinavé alebo zanesené.

MRIEŽKY PROTI PAVÚKOM/HMYZU WEBER®

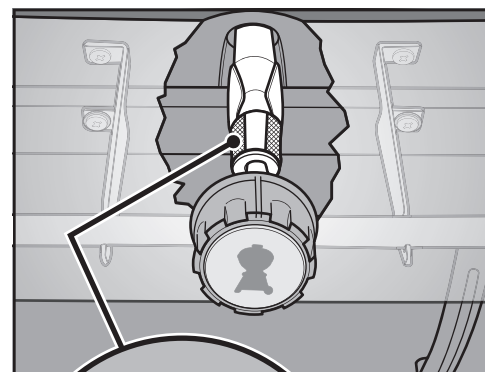
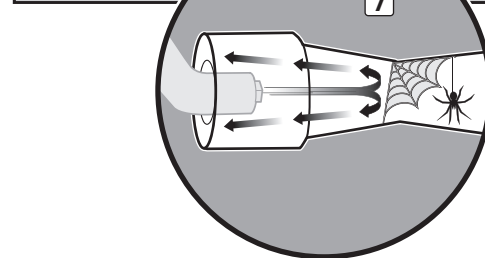
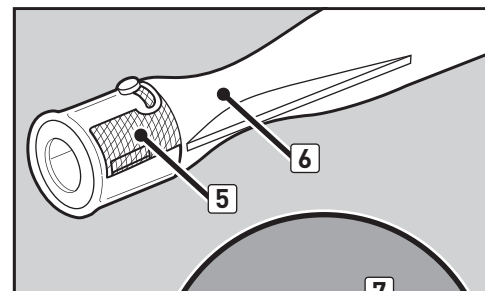
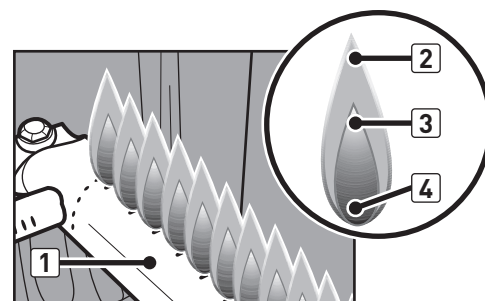
Otvory palivového vzduchu rúrok horáka (5) sú vybavené nerezovými mriežkami, aby zabránili pavúkom a inému hmyzu budovať siete alebo hniezda vnútri difúznej časti (6) rúrok horáka. Hniezda by mohli zablokovať normálny prúd plynu a mohlo by dôjsť k spätnému toku cez otvory palivového vzduchu (7). Symptómy takého zanesenia sú nasledovné: pach plynu spolu s plameňmi horáka, ktoré sú nadmerne žlté a povädnuté. Týmto by mohol vzniknúť požiar v alebo okolo plynových ventilov, ktorý by mohol spôsobiť vážne poškodenie grilu (8).

POZNÁMKA: Ak sa poškodí mriežka proti pavúkom/hmyzu alebo ak nie je možné ju vyčistiť, kontaktujte zástupcu zákazníckeho oddelenia vo vašom regióne pomocou kontaktných informácií uvedených na našej webovej stránke. Prihláste sa na www.weber.com.

OTVORY RÚRKY HORÁKA

Po dlhšom opakovanom používaní grilu sa otvory rúrky horáka zanesú. Zanesené otvory môžu brániť plnému prívodu plynu. Nasledujúcimi spôsobmi môžete zistiť, či sú otvory rúrky horáka zanesené.

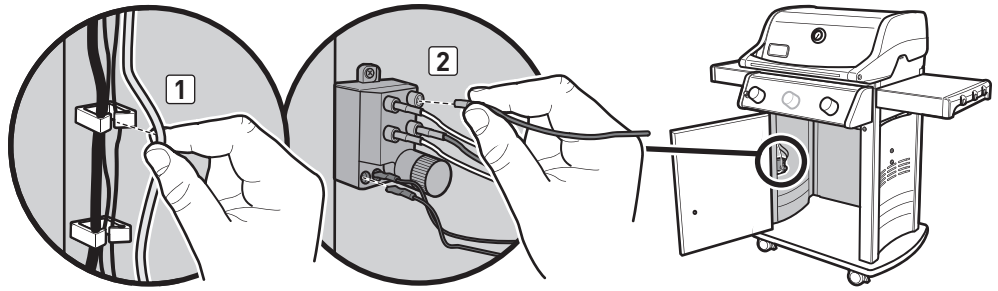
- Gril nedosahuje požadovanú teplotu
- Gril ohrieva nerovnomerne
- Jeden alebo viacero horákov sa nezapaľuje



ČISTENIE ALEBO VÝMENA RÚRKY HORÁKA

Skontrolujte, či je gril vypnutý

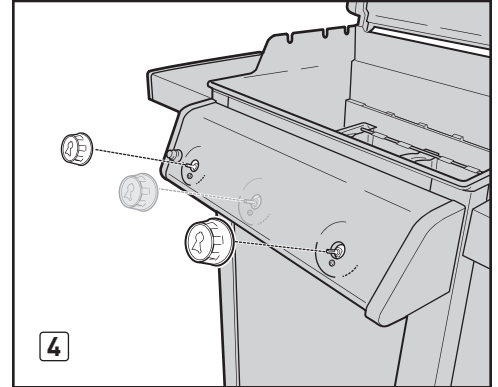
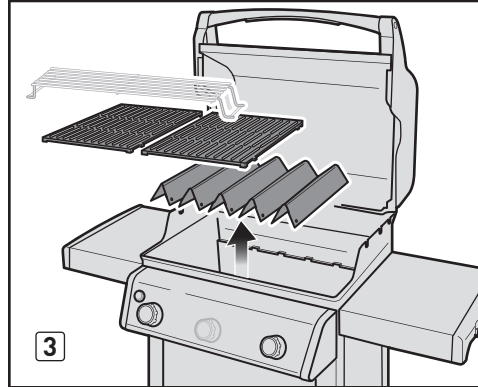
- Vypnite prívod plynu pri zdroji a odpojte plynovú prípojku.
- Skontrolujte, či sú všetky ovládače horákov vo vypnutej (off) [O] polohe. Skontrolujte zatlačením a otočením ovládačov v smere hodinových ručičiek, pokým nezastanú. Ak sa otočia, už sú vypnuté. Ak sa otočia, otáčajte ich v smere hodinových ručičiek, pokým nezastavia – potom viete, že sú vypnuté. Ak je váš gril vybavený bočným horákom, skontrolujte, či je ovládač vypnutý.



Demontáž ovládacieho panela

Budete potrebovať: Křížový skrutkovač.

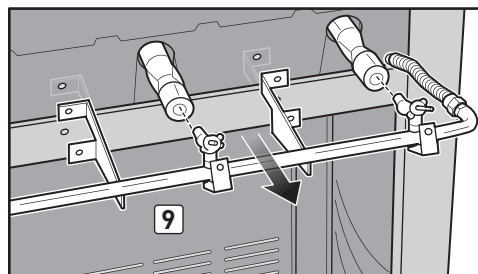
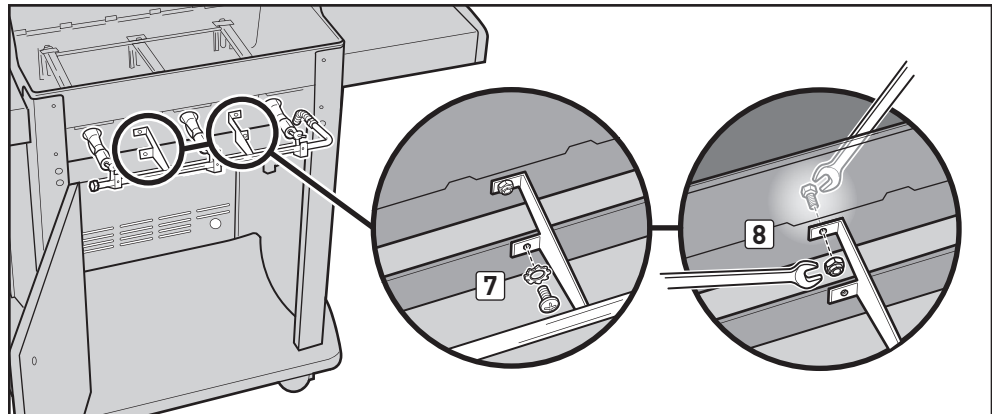
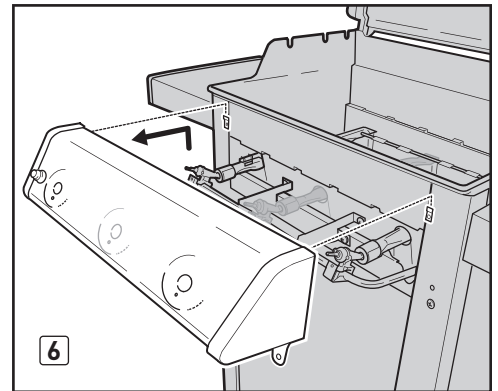
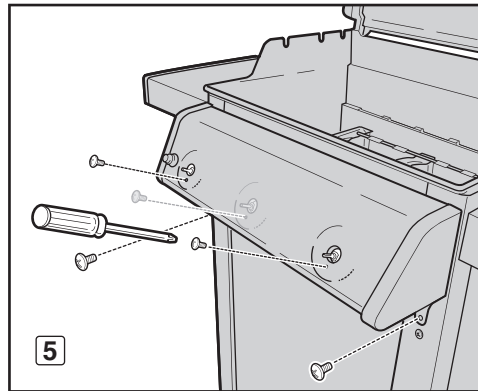
- Otvorte dverka skrine. Na vnútornom ľavom paneli vyberte vodiče zapalovača zo svoriek (1). Odpojte vodiče od zapalovacieho modulu vnútri skrine (2). POZNÁMKA: Neodpájate tahaním za vodiče. Vytiahnite zo svoriek na konci vodičov.
- Vyberte súčasti varného priestoru (3).
- Vytiahnite ovládače (4).
- Pomocou křížového skrutkovača odskrutkujte skrutky z prednej strany ovládacieho panelu (5).
- Opatrne nadvihnite ovládací panel a potiahnite ho dopredu a od varného priestoru (6).



Demontáž príruby

Budete potrebovať: Křížový skrutkovač a dva 7/16" maticové kľúče.

- Pomocou křížového skrutkovača odskrutkujte dve skrutky a vyberte dve podložky pripevňujúce prírubu k prednému priečnemu vystuženiu (7).
- Pomocou dvoch 7/16" maticových kľúčov odoberte dve skrutky a dve matice pripevňujúce prírubu k varnému priestoru (8). Potiahnite prírubu dopredu a od rúrok horáka (9). Prírubu zostane pripevnená k vlnitému plynovému potrubiu. Buďte opatrní, aby ste prírubou nepoškriabali konštrukciu alebo dverka ani nezalomili pripevnené vlnité plynové potrubie.



ČISTENIE ALEBO VÝMENA RÚRKY HORÁKA (pokračovanie)

Demontáž rúrok horáka

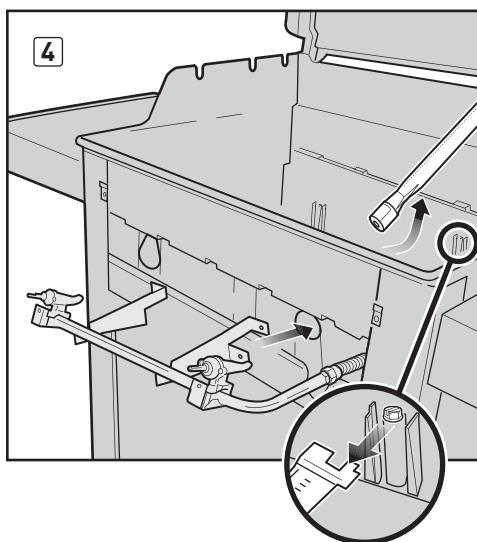
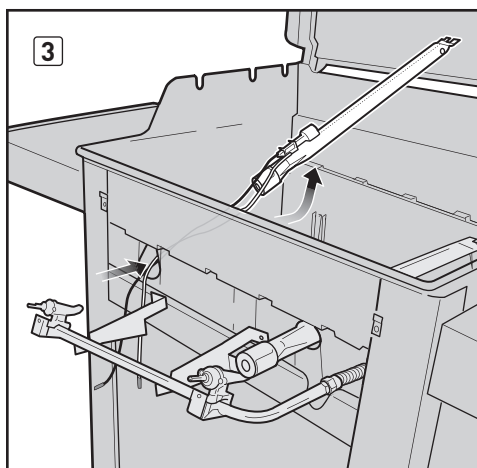
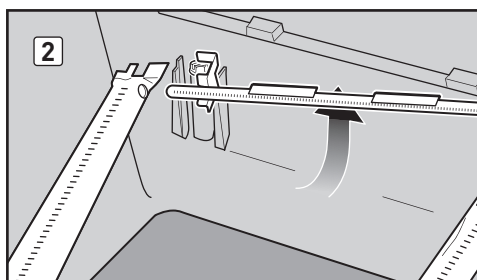
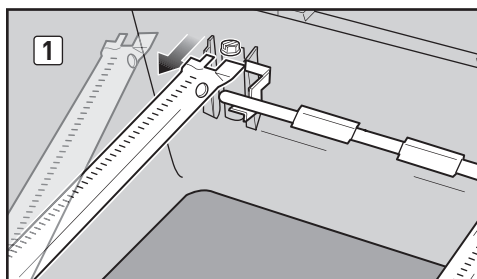
Pre grily Spirit® s 2 horákmi (model 210):

- Vysuňte rúrku horáka 1 spod vodiacej skrutky a podložky. Miernym posunutím rúrky horáka 1 doľava ju odpojte od rúrky (1) systému Crossover®.
- Odoberte rúrku (2) systému Crossover®.
- Nadvihnutím vyberte rúrku horáka 1 z varného priestoru a zároveň vedte vodiče cez otvor vo varnom priestore (3).
- Vysuňte rúrku horáka 2 spod vodiacej skrutky a podložky. Nadvihnutím vyberte rúrku horáka 2 z varného priestoru (4).

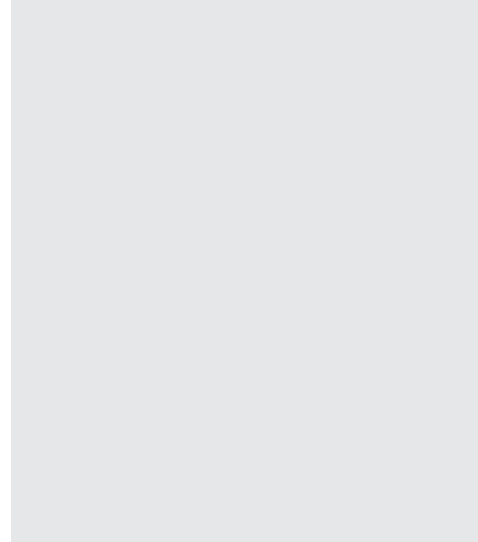
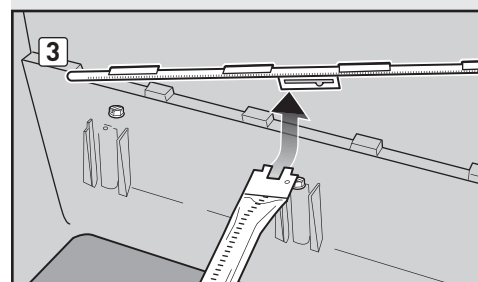
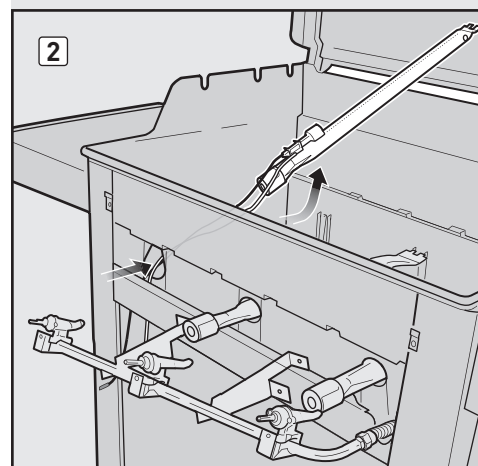
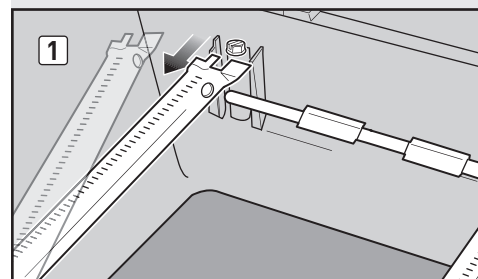
Pre grily Spirit® s 3 horákmi (modely 310 a 320):

- Vysuňte rúrku horáka 1 spod vodiacej skrutky a podložky. Miernym posunutím rúrky horáka 1 doľava ju odpojte od rúrky (1) systému Crossover®.
- Nadvihnutím vyberte rúrku horáka 1 z varného priestoru a zároveň vedte vodiče cez otvor vo varnom priestore (2).
- Vysuňte rúrku horáka 3 spod vodiacej skrutky a podložky. Miernym posunutím rúrky horáka 3 doprava ju odpojte od rúrky systému Crossover®. Nadvihnutím vyberte rúrku horáka 3 z varného priestoru.
- Vysuňte rúrku horáka 2 spod vodiacej skrutky a podložky. Vyberte rúrku systému Crossover® posunutím smerom k zadnej časti varného priestoru (3). Nadvihnutím vyberte rúrku horáka 2 z varného priestoru.

210/220



310/320



ČISTENIE ALEBO VÝMENA RÚRKY HORÁKA (pokračovanie)

Čistenie rúrok horáka

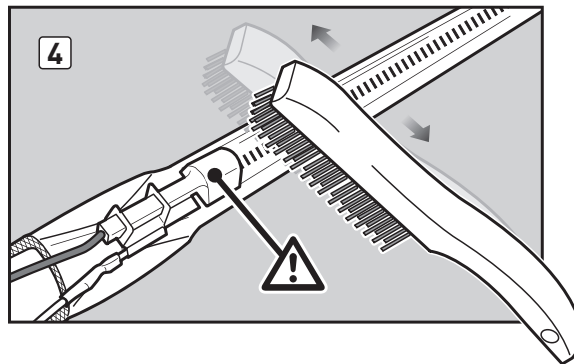
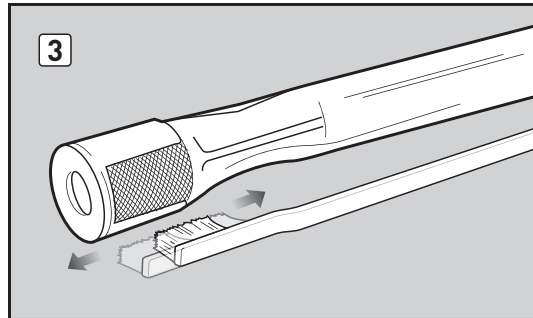
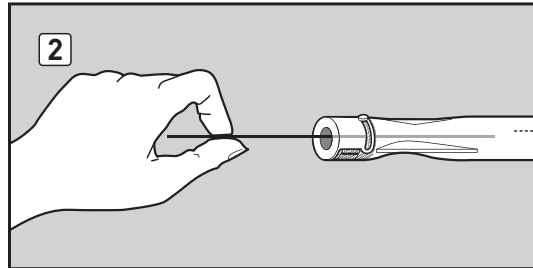
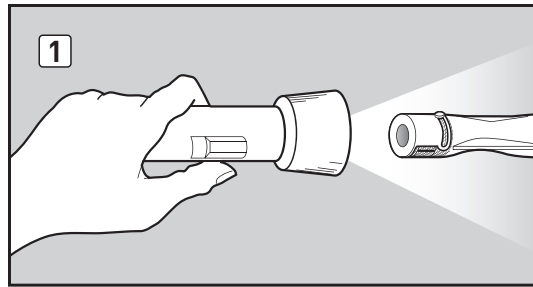
Budete potrebovať: Baterku, drôt (vyrovnaný drôtený vešiak na oblečenie), vhodnú nerezovú kefu s ocelovými štetinami a kefku s mäkkými štetinami (zubnú kefku).

- A) Pozrite sa do každej rúrky horáka a rúrky systému Crossover® baterkou (1).
- B) Vyčistite upchanie vnútri rúrok drôtom (2).
- C) Skontrolujte na konci rúrok horákov mriežky proti pavúkom/hmyzu a vyčistite ich pomocou kefy s mäkkými štetinami (3).

⚠ UPOZORNENIE: Mriežky proti pavúkom/hmyzu nečistite pomocou tvrdých alebo ostrých nástrojov. Mriežky proti pavúkom/hmyzu nepresúvajte ani nezväčšujte ich otvory.

- D) Použite kefu s ocelovými štetinami na vyčistenie vonkajšej strany rúrok horáka a rúrky systému Crossover®. Takto sa uistíte, že všetky otvory horákov pozdĺž dĺžky rúrok sú úplne otvorené. Pri čistení rúrky horáka 1 nepoškodte elektródu zapalovača a kefu okolo nej používajte opatrne (4).

⚠ UPOZORNENIE: Počas čistenia nezväčšujte otvory horáka.



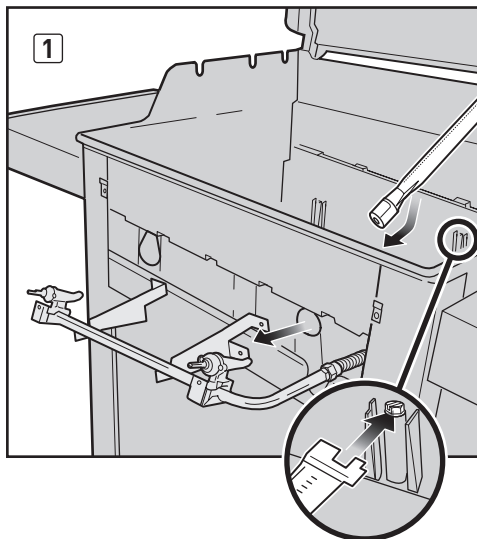
ČISTENIE ALEBO VÝMENA RÚRKY HORÁKA (pokračovanie)

Spätná montáž rúrok horáka

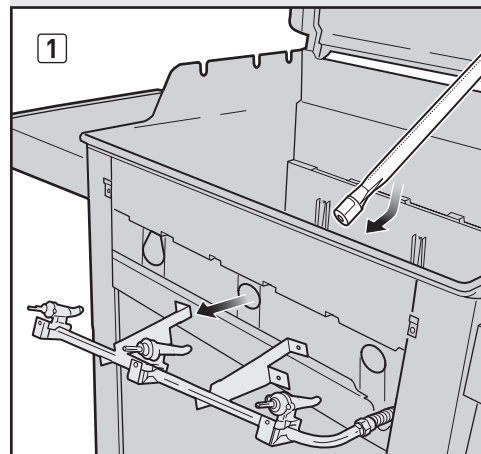
Pre grily Spirit® s 2 horákmi (model 210):

- Vložte rúrku horáka 2 do varného priestoru a pretiahnite predný koniec trúbky cez otvor rúrky horáka 2. Poznámka: Jedna rada otvorov horáka musí smerovať nahor. Zasuňte rúrku horáka 2 pod vodiacu skrutku a podložku (1).
- Vložte rúrku horáka 1 do varného priestoru a vytiahnite vodiče zapalovača a predný koniec trúbky cez otvor rúrky horáka 1 (2). Vedte drôty od rúrky horáka 1 medzi predným priečnym vystužením a varným priestorom dole do skrine (3).
- Držte rúrku horáka 1 a zároveň vložte ľavú stranu rúrky systému Crossover® do otvoru horáka Crossover® (4). Vedte pravú stranu rúrky systému Crossover® do otvoru horáka Crossover® v rúrke horáka 2 (nie je zobrazené). Poznámka: Otvory horáka rúrky systému Crossover® musia smerovať k prednej časti varného priestoru.
- Zasuňte rúrku horáka 1 pod vodiacu skrutku a podložku (5).

210/220

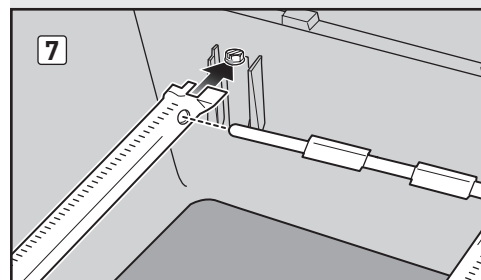
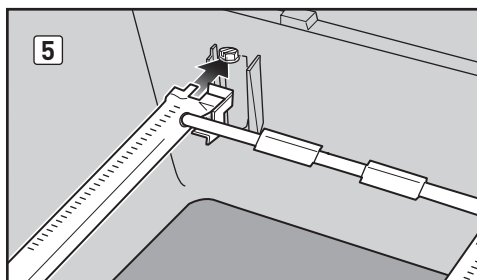
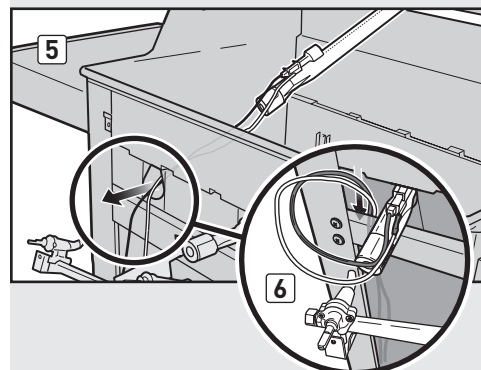
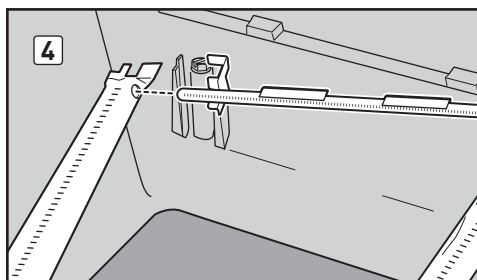
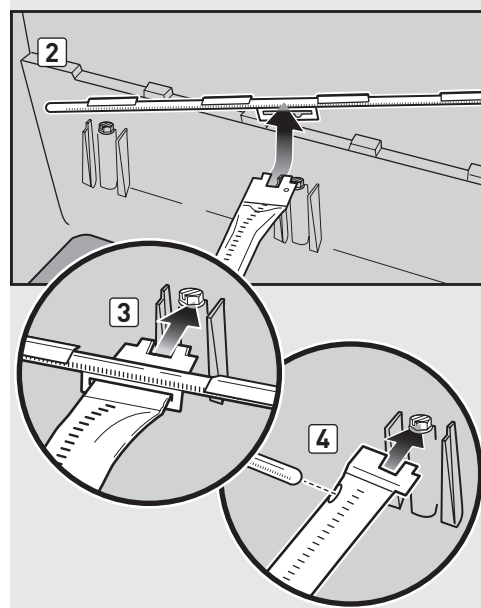
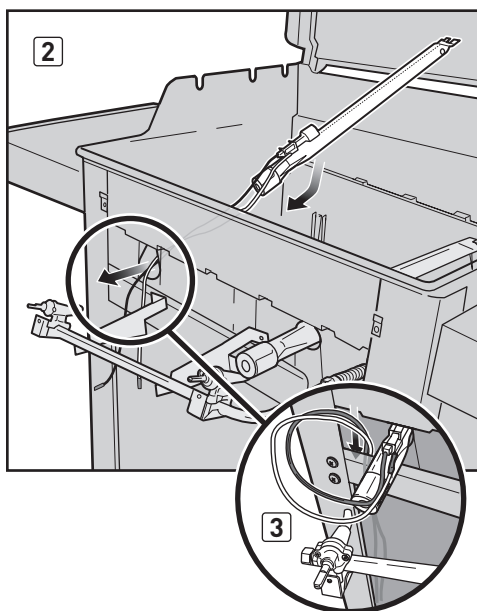


310/320



Pre grily Spirit® s 3 horákmi (modely 310 a 320):

- Vložte rúrku horáka 2 do varného priestoru a pretiahnite predný koniec trúbky cez otvor rúrky horáka 2 (1). Poznámka: Jedna rada otvorov horáka musí smerovať nahor.
- Posuňte vodiacu lištu zarovnania rúrky Crossover® cez koniec rúrky horáka 2 (2). Poznámka: Otvory horáka rúrky systému Crossover® musia smerovať k prednej časti varného priestoru. Keď je rúrka Crossover® pripevnená, zasuňte rúrku horáka 2 pod vodiacu skrutku a podložku (3).
- Vložte rúrku horáka 3 do varného priestoru a pretiahnite predný koniec trúbky cez otvor rúrky horáka 3 (nie je zobrazené). Vložte pravú stranu rúrky Crossover® do otvoru horáka Crossover® v rúrke horáka 3. Zasuňte rúrku horáka 3 pod vodiacu skrutku a podložku (4).
- Vložte rúrku horáka 1 do varného priestoru a vytiahnite vodiče zapalovača a predný koniec trúbky cez otvor rúrky horáka 1 (5). Vedte vodiče od rúrky horáka 1 medzi predným priečnym vystužením a varným priestorom dole do skrine (6).
- Držte rúrku horáka 1 a zároveň vložte ľavú stranu rúrky systému Crossover® do otvoru horáka Crossover®. Zasuňte rúrku horáka 1 pod vodiacu skrutku a podložku (7).



ČISTENIE ALEBO VÝMENA RÚRKY HORÁKA (pokračovanie)

Spätná montáž príruby

Budete potrebovať: Křížový skrutkovač a dva 7/16" maticové kľúče.

- Zarovnajtie ventily s rúrkami horáka. Pomocou dvoch 7/16" maticových kľúčov zaskrutkujte skrutky a matice pripievňujúce prírubu k varnému priestoru (1).
- Pomocou křížového skrutkovača namontujte skrutky a podložky pripievňujúce prírubu k prednému priečnemu vystuženiu (2). Ak vykonáte spätnú montáž príruby správne, ventily budú úplne sedieť vnútri rúrok horáka.

⚠ UPOZORNENIE: Otvory rúrky horáka (3) sa musia nachádzať presne nad dierkami ventilu (4).

⚠ VAROVANIE: Únik plynu by ste mali kontrolovať zakaždým, keď odpojíte a pripojíte plynové pripojenie. Pozrite si časť "KONTROLA ÚNIKU PLYNU".

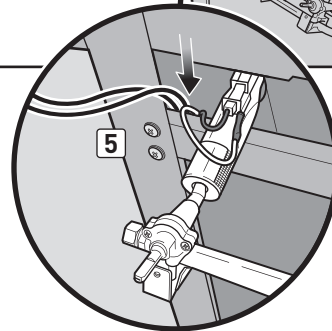
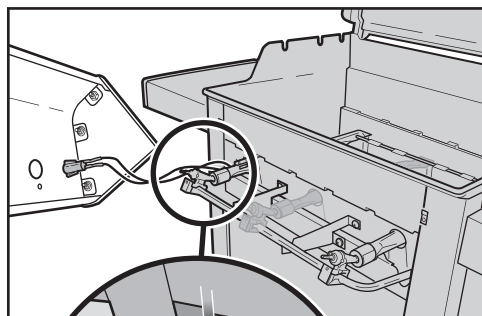
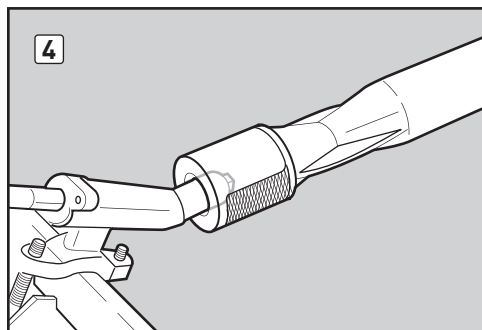
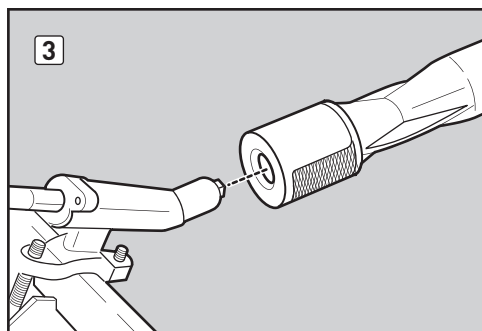
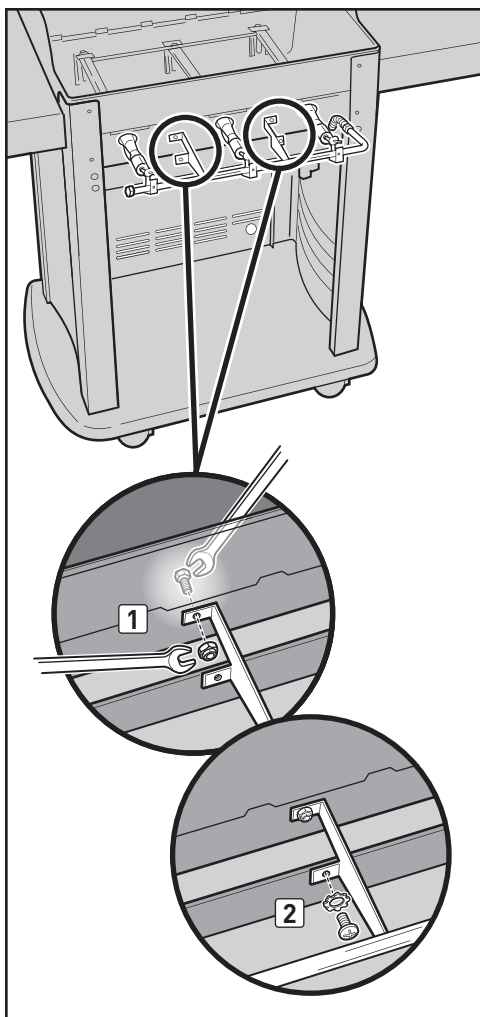
- Založte späť súčasti varného priestoru (nie sú zobrazené).

Namontujte späť ovládací panel

Budete potrebovať: Křížový skrutkovač.

- Veďte dva vodiče v zadnej časti ovládacieho panela cez predné priečne vystuženie a dole do skrine (5).
- Zarovnajtie stopky ventilov s dierami v ovládacom paneli. Umiestnite hornú hranu ovládacieho panela na úchytky rámu. Zatláčajte ovládací panel na svoje miesto.
- Pripevnite ovládací panel skrutkami.
- Nasuňte ovládače na stopky ventilov.
- Pripojte vodiče k modulu zapalovača. Vložte vodiče späť do svoriek na vnútornom ľavom paneli. Informácie o správnom umiestnení nájdete v časti "ÚDRŽBA ELEKTRICKÉHO ZAPALOVACIEHO SYSTÉMU CROSSOVER®".

⚠ VAROVANIE: Pred prevádzkou grilu skontrolujte, či sú zmontované všetky diely a všetky spoje sú úplne dotiahnuté. Vaším konaním môžete v prípade nedodržania tohto varovania spôsobiť požiar alebo výbuch, príp. narušenie konštrukcie, a tým môžete spôsobiť vážne alebo smrteľné zranenie a škodu na majetku.



SKLADOVANIE

Je dôležité, aby ste pri griloch, ktoré už boli určitý čas odložené, dodržiavali tieto pokyny:

- Keď plynový gril Weber® nepoužívate, je potrebné zatvoriť prívod plynu na fľaši s tekutým propánom.
- Ak skladujete plynový gril Weber® vnútri, ODPOJTE najprv prívod plynu a odložte fľašu s tekutým propánom vonku na dobre vetranom mieste.
- Neskladujte odpojené fľaše s tekutým propánom v budovách, garážach ani iných uzavretých priestoroch.
- Ak neodpojíte fľašu s tekutým propánom od plynového grilu Weber®, skladujte gril aj fľašu vonku na dobre vetranom mieste.
- Skontrolujte, či priestor pod ovládacím panelom a spodnou výsuvnou táckou na masť je prázdny a nenachádzajú sa tam žiadne zvyšky, ktoré by bránili v prúde palivového alebo ventilačného vzduchu.

NÁDHERNÉ - ZVNÚTRA AJ Z VONKA

Vlastníci grilov Weber® sú na svoje grily veľmi hrdí. Pochváľte sa svojou pýchou. Udržujte svoj gril čistý a krásny – zvnútra aj z vonka – dodržiavaním týchto krokov bežnej údržby.

ČISTENIE VONKAJŠÍCH ČASTÍ GRILU

Aby vonkajšie časti grilu vyzerali čo najlepšie, nasledujúce pokyny vám pomôžu ich bezpečne vyčistiť.

⚠ VAROVANIE: Plynový gril Weber® vypnite a skôr ako začnete s čistením, počkajte kým vychladne.

Natreté, smaltované a plastové povrchy

Na čistenie vonkajších povrchov používajte teplý mydlový vodný roztok, potom opláchnite vodou.

DÔLEŽITÉ: Nepoužívajte čistiace prostriedky, ktoré obsahujú kyseliny, minerálne liehy a xylén. Na čistenie grilu nepoužívajte čistiace prostriedky na kuchynské rúry, brúsne čistiace prostriedky (kuchynské čistiace výrobky), ktoré obsahujú výťažky z citrusov, ani brúsne čistiace podušky na grily.

Nerezové povrchy

Gril alebo jeho skriňa, veko a ovládací panel môžu byť vyrobené z nerezovej ocele. Umývajte vonkajšie povrchy s mäkkou handričkou a mydlovým vodným roztokom, potom opláchnite vodou a utrite do sucha.

Na zažraté nečistoty možno použiť nekovovú kefu. Nerezové povrchy čistíte v smere zrna.

DÔLEŽITÉ: Po vyčistení povrchy dobre opláchnite. Na nerezové povrchy nepoužívajte ocelovú kefu ani abrazívne čističe, ktoré by mohli povrch poškrabať. Pri čistení nerezú dbajte na to, aby ste utierali v smere zrna.

ČISTENIE VNÚTORNÝCH ČASTÍ GRILU

Aby bol výkon grilu bezpečný a účinný, je dôležité odstrániť všetky zvyšky a nahromadenú masť vnútri grilu. Na bezpečné čistenie dodržujte nasledujúce pokyny.

Vnútrorná časť veka

Olupujúca nahromadená masť sa podobá na olupujúce sa farbivo. Utrite vnútrornú časť papierovou utierkou, aby ste zabránili nahromadeniu masť. Umyte vnútrornú časť veka s teplou mydlovou vodou, potom ju opláchnite vodou.

Varný priestor

Umyte vnútrornú časť varného priestoru s teplou mydlovou vodou, potom ho opláchnite vodou.

Súčasti varného priestoru

Budete potrebovať: Nerezovú kefu s ocelovými štetinami, pevnú plastovú škrabku.

- Vyškrabte a vykefujte varné rošty škrabkou a kefou. Vyberte varné rošty a odložte bokom.
- Vyškrabte a vykefujte lišty Flavorizer® škrabkou a kefou. Podľa potreby ich umyte teplou mydlovou vodou, potom opláchnite vodou. Vyberte lišty Flavorizer® a odložte ich bokom.

⚠ UPOZORNENIE: Nečistite lišty Flavorizer® či varné rošty v samočistiacej rúre.

- Keфу odstráňte všetky zvyšky z rúrok horáka a rúrky systému Crossover®. Nezváčšujte otvory horáka pozdĺž horáka a rúrok systému Crossover® (1). **POZNÁMKA:** Pri čistení rúrky horáka 1 nepoškodte elektródu zapaľovača a kefu okolo nej používajte opatrne.
- Po dokončení čistenia založte naspäť lišty Flavorizer® a varné rošty.

Výsuvná tácka na masť

Váš gril je vybavený systémom na zhromažďovanie masť, ktorým oteká masť od jedla do odoberateľných zásobníkov.

Pred každým použitím grilu skontrolujte výsuvnú tácku na masť, či sa tam nenachádza usadená masť. Usadenú masť odstráňte plastovou škrabkou (2). Umyte tácku na masť mydlovým roztokom a opláchnite vodou.

⚠ UPOZORNENIE: Nevystielajte výsuvnú tácku na masť alobalom.

Zachytávacia tácka a vymeniteľná odkvapkávacia tácka

Masť prúdi z výsuvnej tácky na masť do zachytávacej tácky. Čistenie zachytávacej tácky je tak dôležité ako čistenie výsuvnej tácky na masť.

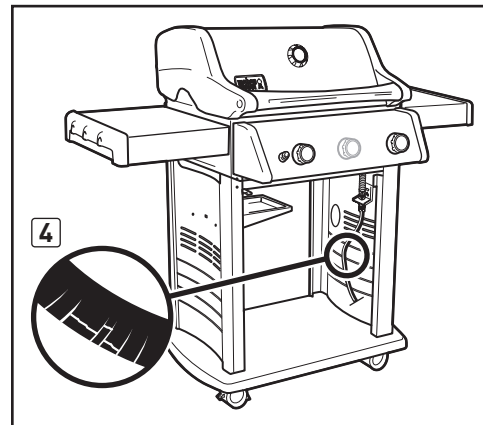
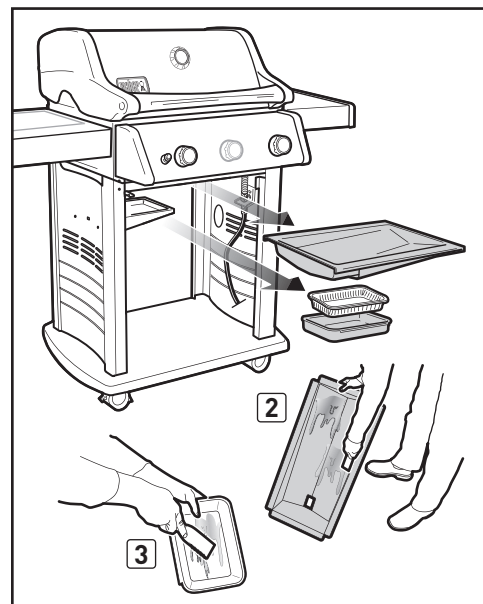
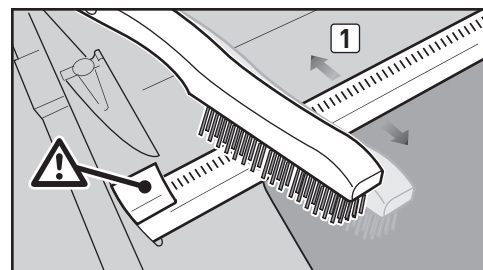
Pred každým použitím grilu skontrolujte zachytávaciu tácku, či sa tam nenachádza usadená masť. Usadenú masť odstráňte plastovou škrabkou (3). Zachytávaciu tácku umyte teplou mydlovou vodou a opláchnite vodou. Ak chcete udržať zachytávaciu tácku dlhšie čistejšiu, môžete do nej vložiť vymeniteľnú odkvapkávaciu tácku Weber® alebo alobal.

⚠ VAROVANIE: Pred každým použitím skontrolujte výsuvnú tácku na masť a zachytávaciu tácku, či sa tam nenachádza usadená masť. Odstráňte nadmernú masť, aby ste predišli vzplanutiu ohňa. Oheň z masť môže spôsobiť vážne zranenia alebo poškodiť majetok.

KONTROLA HADICE

Na hadici pravidelne skontrolujte akékoľvek známky popraskania (4).

⚠ VAROVANIE: Pred každým použitím grilu skontrolujte hadicu, či neobsahuje trhlinky a či nie je popraskaná, odretá alebo prerazená. Ak je hadica akokoľvek poškodená, gril nepoužívajte. Hadicu vymeňte iba za originálnu náhradnú hadicu značky Weber®. Kontaktujte zástupcu zákaznickeho oddelenia vo vašej oblasti pomocou kontaktných informácií uvedených na našej internetovej stránke. Prihláste sa na stránke www.weber.com.



Informácie o dostupnosti náhradných vymeniteľných odkvapkávacích tacy, varných roštov a lišt Flavorizer® vám podá zástupca oddelenia zákazníkov vo vašej oblasti, ktorého vyhľadáte pomocou kontaktných informácií na našej webovej stránke. Prihláste sa na stránke www.weber.com.

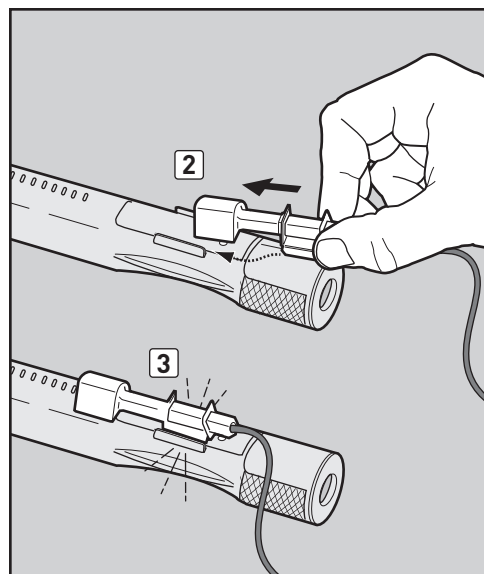
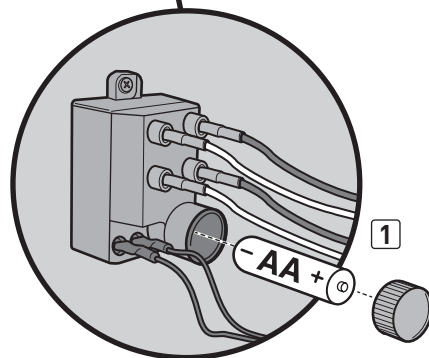
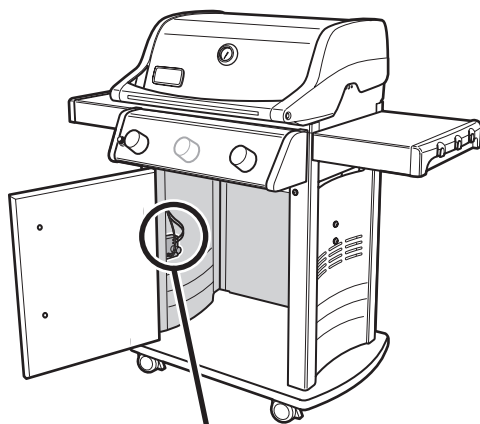
ÚDRŽBA ELEKTRICKÉHO ZAPALOVCIEHO SYSTÉMU CROSSOVER®

Modul zapalovača napája elektrický zapalovací systém Crossover® a bočný horák s jedným tlačidlom. Či už vykonávate bežnú údržbu, alebo opravujete nejaký problém so zapalovacím systémom, prečítajte si nasledujúcu časť, aby váš zapalovací systém fungoval správne.

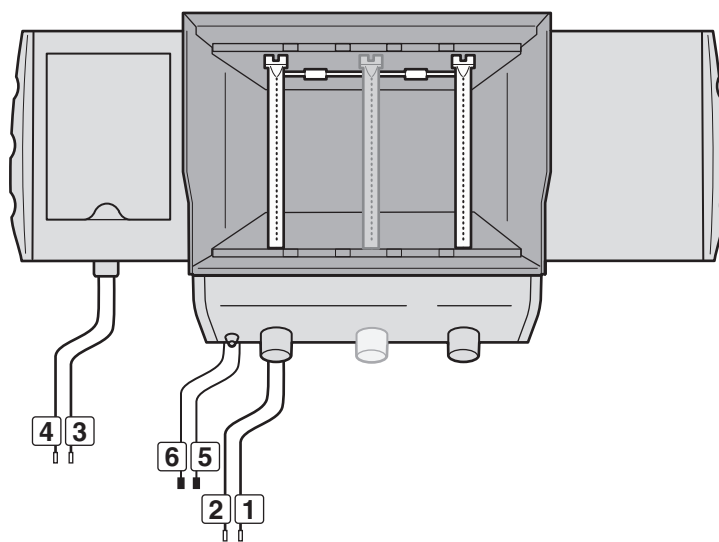
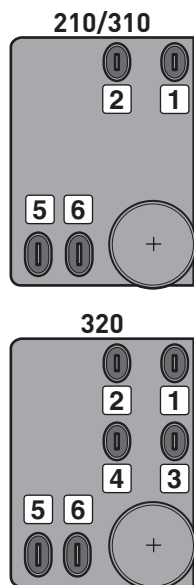
Ak elektrický zapalovací systém Crossover® pri zapalovaní zlyhá, musíte zistiť, kde sa problém vyskytuje: v prietoku plynu alebo v elektrickom zapalovacom systéme. Začnite zapálením horákov zápalkami. Pozrite si časť "ZAPÁLENIE HLAVNÉHO HORÁKA – zapálenie zápalkou." Ak sa horák zapáli pomocou zápalky, problém bude v zapalovacom systéme.

- Skontrolujte, či batéria typu AA (iba alkalická) je v dobrom stave a správne vložená **(1)**. Niektoré batérie majú na sebe plastový ochranný obal. Pred vložení batérie musíte tento obal odstrániť. Nezamieňajte si tento plastový obal s nálepkou na batérii.
- Skontrolujte, či sú vodiče zapalovania správne pripojené k modulu zapalovača. Pozrite si tabuľku "SPRIEVODCA VODIČMI MODULU ZAPALOVAČA" na tejto strane.
- Skontrolujte, či je zostava keramického zapalovača vložená úplne do kanála zapalovača rúrky horáka **(2)**. Ak je správne umiestnená, budete počuť kliknutie **(3)**.
- Skontrolujte, či tlačidlo elektrického zapalovača pracuje správne, teda či vydáva správny zvuk a či vytvára iskry na horáku.

Ak elektrický zapalovací systém Crossover® nedokáže horák zapáliť, kontaktujte zástupcu zákazníckeho oddelenia vo vašej oblasti pomocou kontaktných informácií uvedených na našej internetovej stránke. Prihláste sa na stránke www.weber.com.



SPRIEVODCA VODIČMI MODULU ZAPALOVAČA



HORÁK 1	BOČNÝ HORÁK	TLAČIDLO ZAPALOVAČA
Čierna svorka (1)	Modrá svorka (3)	Čierna svorka (5)
Žltá svorka (2)	Zelená svorka (4)	Čierna svorka (6)

ČISTENIE RÚRKY BOČNÉHO HORÁKA (MODEL 320)

Demontáž ventilu bočného horáka

Budete potrebovať: Križový skrutkovač.

- A) Odskrutkujte dve skrutky, ktoré pridržiavajú ventilovú dosku bočného horáka k doske bočného horáka (1).
- B) Uvoľnite ventil bočného horáka od rúrky horáka jemným potiahnutím zostavy dopredu (2). Nezalomte pritom vlnité plynové potrubie (3).

Čistenie rúrky horáka

Budete potrebovať: Baterku, drôt (vyrovnaný drôtený vešiak na oblečenie), vhodnú nerezovú kefu s oceľovými štetinami.

- A) Pomocou baterky sa pozrite do vnútra rúrky horáka (4).
- B) Vyčistíte upchanie vnútri rúrky drôtom (5).

Spätná montáž ventilu bočného horáka

Budete potrebovať: Križový skrutkovač.

- A) Zarovnajte ventil bočného horáka s otvorom rúrky bočného horáka.

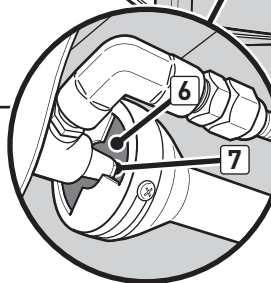
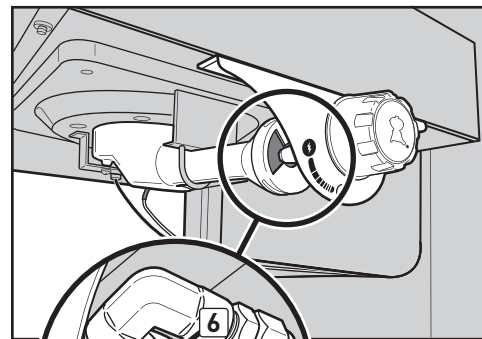
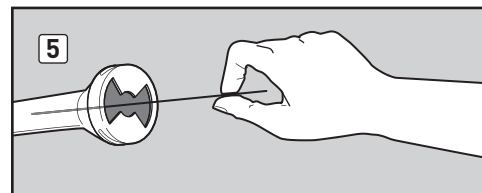
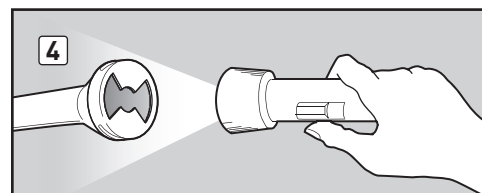
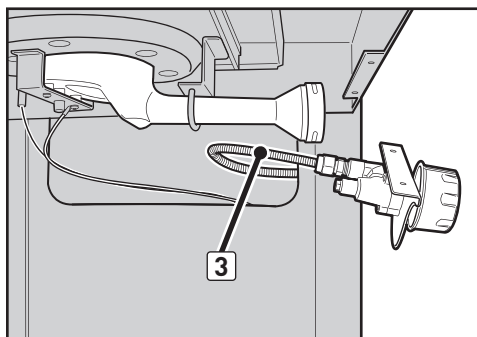
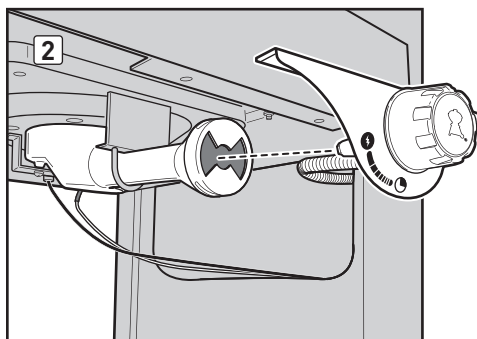
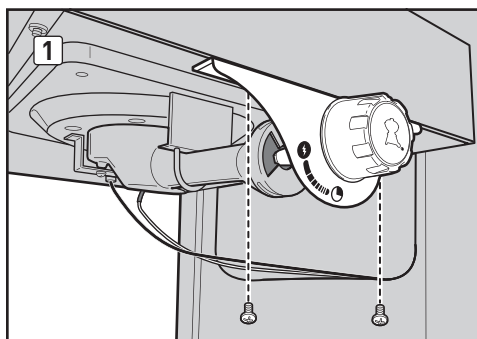
⚠ UPOZORNENIE: Otvor rúrky bočného horáka (6) sa musí nachádzať presne nad otvorom ventilu bočného horáka (7).

- B) Pomocou dvoch skrutiek zaistíte ventilovú dosku bočného horáka k doske bočného horáka.

ÚDRŽBA BOČNÉHO HORÁKA

⚠ VAROVANIE: Všetky ovládače plynu a prívodné ventily by mali byť vo vypnutej polohe off (O).

- Uistite sa, že čierny vodič zapalovača a biely uzemňovací vodič sú pripojené k modulu zapalovača v spodnej časti skrine. Pozrite si časť "SPRIEVODCA VODIČMI MODULU ZAPALOVAČA".
- Skontrolujte, či nie sú vodiče zalomené.
- Skontrolujte, či tlačidlo elektrického zapalovača pracuje správne, teda či vydáva správny zvuk a či vytvára iskry na horáku.
- Iskry by mali mať modrobielu farbu, nie žltú.



BOČNÝ HORÁK – ROZČLENENÉ ZOBRAZENIE

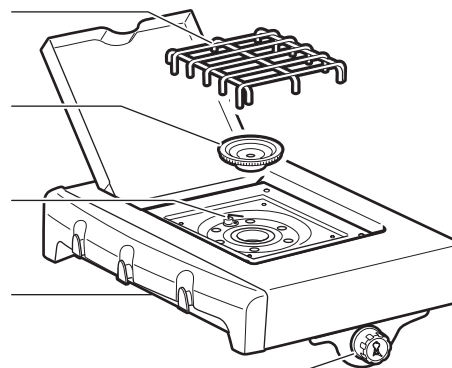
Rošt bočného horáka

Hlava bočného horáka

Tácka bočného horáka

Doska bočného horáka

Ovládač bočného horáka



⚠ UPOZORNENIE: Bezpečnosť tohto výrobku bola testovaná a je certifikovaný na použitie v špecifickej krajine. Pozrite si zoznam určených krajín, ktorý sa nachádza na vonkajšej strane škatule.

Tieto časti môžu prepravovať alebo spaľovať plyn. Informácie o náhradných dieloch získate priamo od spoločnosti Weber-Stephen Products LLC, Oddelenie služieb zákazníkom pre originálne náhradné diely Weber-Stephen Products LLC.

⚠ VAROVANIE: Nepokúšajte sa opravovať žiadne plynové alebo spaľovacie časti zariadenia bez predchádzajúceho kontaktu spoločnosti Weber-Stephen Products LLC, Oddelenie služieb zákazníkom. Vaším konaním môžete v prípade nedodržania tohto upozornenia spôsobiť požiar alebo výbuch, ktorý môže spôsobiť vážne alebo smrteľné zranenie a škodu na majetku.



Tento symbol udáva, že výrobok sa nesmie vyhadzovať do zberu domáceho odpadu. Pokyny týkajúce sa správnej likvidácie tohto výrobku v Európe nájdete na stránke www.weber.com a kontaktujte dovozcu, ktorý je uvedený v zozname pre vašu krajinu. Ak nemáte prístup k internetu, kontaktujte vášho predajcu, ktorý vám oznámi názov, adresu a telefónne číslo dovozcu.

Ak sa rozhodnete vyhodiť alebo znehodnotiť váš gril, je potrebné odmontovať a správne znehodnotiť všetky elektrické komponenty (napr. grilovací motor, batérie, zapalovací modul, osvetlenie rukovätí) podľa predpisov WEEE. Likvidujú sa oddelene od grilu.

WEBER-STEPHEN PRODUCTS LLC

R. McDonald Co. PTY. LTD.
A.C.N., 007 905 384
104 South Terrace
Adelaide, SA 5000
AUSTRALIA
Tel: +61 8.8221.6111

WEBER-STEPHEN ÖSTERREICH GmbH

Maria-Theresia-Straße 51
4600 Wels
AUSTRIA
Tel: +43 7242 890 135 0; info-at@weberstephen.com

WEBER-STEPHEN PRODUCTS BELGIUM Sprl

Blarenberglaan 6 Bus 4
Industriezone Noord
BE-2800 Mechelen
BELGIUM
Tel: +32 015 28 30 90; info@weberstephen.com

WEBER-STEPHEN CZ & SK spol. s r.o.

U Hajovny 246
25243 Průhonice
CZECH REPUBLIC
Tel: +42 267 312 973; info-cz@weberstephen.com

WEBER-STEPHEN NORDIC ApS

Bøgildsmindevej 23
DK-9400 Nørresundby
DANMARK
Tel: +45 99 36 30 10; info@weberstephen.dk

WEBER-STEPHEN DEUTSCHLAND GmbH

Rheinstraße 194
55218 Ingelheim
DEUTSCHLAND
Tel: +49 6132 8999 0; info-de@weberstephen.com

WEBER-STEPHEN FRANCE

C.S. 80322 – Eragny sur Oise
95617 Cergy Pontoise Cedex
FRANCE
Tél: +33 810 19 32 37; service.consommateurs@weberstephen.com

WEBER-STEPHEN MAGYARORSZÁG KFT.

1138 Budapest, Váci út 186.
HUNGARY
Tel: +36 70 / 70-89-813; info-hu@weberstephen.com

JARN & GLER WHOLESALE EHF

Skutuvogur 1H
1-104 Reykjavík
ICELAND
Tel: +354 58 58 900

Weber-Stephen Barbecue Products India Pvt. Ltd.

11/2 Haudin Road,
Ulsoor
Bangalore - 560042
Karnataka
INDIA
Tel: 18001023102; Tel: 080 42406666

D&S IMPORTS

14 Shenkar Street
Petach, Tikva 49001
ISRAEL
Tel: +972 392 41119; info@weber.co.il

WEBER-STEPHEN PRODUCTS ITALIA Srl

Centro Polifunzionale "Il Pioppo"
Viale della Repubblica 46
36030 Povolara di Dueville – Vicenza
ITALY
Tel: +39 0444 360 590; info-italia@weberstephen.com

WEBER-STEPHEN PRODUCTS S.A. de C.V.

Calle José Guadalupe Zuno #2302 P.H.
Col. Americana, Guadaluajara, Jalisco C.P. 44160
MEXICO
RFC- WPR030919ND4
Tel: +01800-00-Weber [93237] Ext. 105

WEBER-STEPHEN NETHERLANDS B.V.

Tsjükemarwei 12
8521 NA Sint Nicolaasga
Postbus 18
8520 AA Sint Nicolaasga
NETHERLANDS
Tel: +31 513 4333 22; info@weberbarbecues.nl

WEBER-STEPHEN PRODUCTS LLC

Supreme Barbecues LTD.
6 Maurice Road
Penrose, Auckland 1643
NEW ZEALAND
Tel: +64.579.6630

WEBER-STEPHEN POLSKA Sp. z o.o.

Ul. Trakt Lubelski 153
04-766 Warszawa
POLSKA
Tel: +48 22 392 04 69; info-pl@weberstephen.com

OOO WEBER-STEPHEN Vostok

142784 Moscow Region,
Leninskiy District
Rumyantsevo Village, Building 1
RUSSIA
Tel: +7 495 989 56 34; info.ru@weberstephen.com

WEBER-STEPHEN PRODUCTS

(South Africa) (Pty) Ltd.
141-142 Hertz Draai
Meadowdale, Edenvale
Gauteng
SOUTH AFRICA
Tel: +27 11 454 2369; info@weber.co.za

WEBER-STEPHEN IBERICA Srl

Avda. de les Corts Catalanes 9-11 -
Despacho 10 B
E-08173 Sant Cugat del Vallès
Barcelona
SPAIN
Tel: +34 93 584 40 55; infoiberica@weberstephen.com

WEBER-STEPHEN SCHWEIZ GmbH

Talackerstr. 89a
8404 Winterthur
SWITZERLAND
Tel: +41 52 24402 50; info-ch@weberstephen.com

WEBER STEPHEN TURKEY

Ev ve Bahçe Malzemeleri Ticaret Ltd. Şti
Istoç Toplantılar Çarşısı C Blok 4. Kat No: 31
34219 Mahmutbey / Güneşli / Istanbul
TURKEY
Tel: +90 212 659 64 80; Fax: +90 212 659 64 83

WEBER-STEPHEN NORDIC MIDDLE EAST

Ras Al Khaimah FTZ
P.O. Box 10559
UNITED ARAB EMIRATES
Tel: +971 4 360 9256; info@weberstephen.ae

WEBER-STEPHEN PRODUCTS (U.K.) LIMITED

Griffin House, First Floor,
Broughton Hall Business Park,
Skipton, North Yorkshire BD23 3AN
UNITED KINGDOM
Tel: +44 01756 692611; customerservicewe@weberstephen.com

WEBER-STEPHEN PRODUCTS LLC

200 East Daniels Road
Palatine, IL 60067-6266
USA
Tel: 847 934 5700; support@weberstephen.com

For Republic of Ireland, please contact:
Weber-Stephen Products (U.K.) Limited.

For other eastern European countries,
such as ROMANIA, SLOVENIA,
CROATIA, or GREECE, please contact:
Weber-Stephen Deutschland GmbH,
info-EE@weberstephen.com.

For Baltic states, please contact:
Weber-Stephen Nordic ApS.



WEBER-STEPHEN PRODUCTS LLC

www.weber.com®