

SPIRIT®



MANUAL DO UTILIZADOR DO GRELHADOR A GÁS GPL

E210 ORIGINAL · E310 ORIGINAL · E320 ORIGINAL



Obrigado por adquirir um grelhador Weber®.
Efectuou um investimento sensato.
Agora despenda de alguns minutos e proteja-o
registando o produto online em www.weber.com®.

**ANTES DE UTILIZAR O GRELHADOR A GÁS, LEIA
ATENTAMENTE ESTE MANUAL DO UTILIZADOR.**

⚠ PERIGO

Se sentir o cheiro a gás:

- 1) Feche imediatamente a alimentação de gás do aparelho.
- 2) Apague quaisquer chamas abertas.
- 3) Abra a tampa.
- 4) Se o cheiro persistir, afaste-se do equipamento e contacte imediatamente o seu fornecedor de gás ou os bombeiros da sua área.

Uma fuga de gás pode causar um incêndio ou uma explosão com possíveis ferimentos graves ou morte ou ainda danos materiais.

⚠ AVISO

- 1) Não armazene nem utilize gasolina ou outro vapor ou líquido nas imediações deste ou de qualquer aparelho.
- 2) Uma botija de fornecimento de gás não ligada para utilização não deve ser armazenada nas imediações deste ou de qualquer aparelho.

⚠ AVISO: Siga cuidadosamente todos os procedimentos de verificação de fugas neste Manual do Utilizador antes da utilização do grelhador. Faça-o mesmo que o grelhador tenha sido montado pelo representante.

⚠ AVISO: Não acenda este aparelho sem ler primeiro a secção **IGNIÇÃO DO QUEIMADOR** deste Manual do Utilizador.

**APENAS UTILIZAÇÃO
EXTERIOR.**

AVISO PARA O INSTALADOR:
Estas instruções devem ser fornecidas ao proprietário que deve guardá-las para utilização futura.

CE :845CN-0003
ID: 0845

57351

PT - PORTUGUESE
04/27/12

⚠ PERIGO

O não cumprimento das recomendações sobre PERIGOS, AVISOS e CUIDADOS contidos neste Manual do Utilizador poderá provocar ferimentos graves ou morte ou ainda danos materiais resultantes de possível incêndio ou explosão.

AVISOS:

- ⚠ Uma montagem incorrecta do grelhador pode ser perigosa. Siga as instruções de montagem cuidadosamente.
- ⚠ Utilize o grelhador só quando todas as peças estiverem devidamente colocadas. O grelhador deve ser correctamente montado de acordo com as instruções de montagem.
- ⚠ O grelhador a gás Weber® nunca deve ser utilizado por crianças. As peças acessíveis do grelhador podem estar muito quentes. Enquanto estiver a utilizá-lo, mantenha as crianças afastadas.
- ⚠ Tenha o máximo cuidado ao utilizar o grelhador a gás Weber®. Durante a confecção dos alimentos ou durante a limpeza, ficará quente, não devendo ser abandonado ou deslocado enquanto estiver em funcionamento.
- ⚠ Não utilize carvão, briquetes ou rocha vulcânica no grelhador a gás Weber®.
- ⚠ Ao acender o grelhador ou ao cozinhar, nunca se incline sobre o grelhador aberto.
- ⚠ Nunca coloque as mãos nem os dedos na extremidade frontal do compartimento de grelhar quando o grelhador está quente ou a tampa estiver aberta.
- ⚠ Quando o grelhador está a ser utilizado, todo o compartimento de grelhar aquece. Não toque.
- ⚠ Em nenhuma circunstância deverá tentar desligar o regulador de gás nem qualquer acessório de gás com o grelhador em funcionamento.
- ⚠ Utilize luvas para churrasco ou pegas de forno resistentes ao calor ao utilizar o grelhador.
- ⚠ Siga as instruções de ligação do regulador para o tipo de grelhador adquirido.
- ⚠ Caso os queimadores se apaguem durante a utilização do grelhador, desligue todas as válvulas de gás. Abra a tampa e aguarde cinco minutos antes de tentar ligar o grelhador, utilizando as instruções de ignição.
- ⚠ Os materiais inflamáveis não devem estar a menos de 60 cm do grelhador. Isto inclui a parte superior, inferior, posterior ou lateral do grelhador.
- ⚠ Não coloque este modelo de grelhador numa construção integrada ou corrediça. Ignorar este AVISO pode provocar um incêndio ou uma explosão que pode originar danos materiais e causar ferimentos graves ou morte.
- ⚠ Não armazene qualquer botija de fornecimento de gás adicional (de reserva) ou desligada por sob ou perto do grelhador.
- ⚠ Após um período de armazenamento e/ou não utilização, o grelhador a gás Weber® deverá ser verificado relativamente a fugas de gás e obstruções do queimador antes de voltar a ser utilizado. Consulte as instruções deste Manual do Utilizador para obter os procedimentos correctos.
- ⚠ Não utilize o grelhador a gás Weber® se existir alguma fuga nas ligações de gás.
- ⚠ Não utilize uma chama para verificar a existência de fugas de gás.
- ⚠ Não coloque uma tampa de grelhador ou qualquer outra coisa inflamável sobre ou na área de armazenamento sob o grelhador enquanto o grelhador está em funcionamento ou quente.
- ⚠ O gás propano liquefeito não é um gás natural. A conversão ou tentativa de utilização de gás natural numa unidade de gás propano liquefeito ou de gás propano liquefeito numa unidade de gás natural é perigosa e anulará a garantia do grelhador.
- ⚠ Mantenha quaisquer cabos eléctricos e o tubo de alimentação de combustível afastados das superfícies quentes.
- ⚠ Não alargue os orifícios da válvula nem as aberturas do queimador ao limpar as válvulas ou os queimadores.
- ⚠ O grelhador a gás Weber® deve ser limpo regularmente de forma meticulosa.
- ⚠ Uma botija de fornecimento de gás com fissuras ou ferrugem pode ser perigosa, pelo que deverá ser verificada pelo fornecedor de gás. Não utilize uma botija de fornecimento de gás que possua uma válvula danificada.
- ⚠ Embora possa parecer que a botija de fornecimento de gás esteja vazia, ainda pode estar presente gás e a botija deve ser transportada e armazenada em conformidade.
- ⚠ Se ocorrer um incêndio provocado por gordura, desligue todos os queimadores e deixe a tampa fechada até que o incêndio se extinga.
- ⚠ Se ocorrer a formação descontrolada de chamas, retire os alimentos das chamas até que as mesmas se extinguam.

A Weber-Stephen Products LLC (Weber) garante ao COMPRADOR ORIGINAL deste grelhador a gás Weber® não possui defeitos de material nem de mão-de-obra a partir da data em que foi adquirido, da seguinte forma:

Moldes em alumínio:	25 anos (2 anos para a pintura; exclui desgaste)
Protecção em aço inoxidável:	25 anos
Protecção esmaltada:	25 anos
Tubos do queimador em aço inoxidável:	10 anos
Grelhas de confeção em aço inoxidável:	5 anos contra ferrugem ou aberturas
Barras Flavorizer® em aço inoxidável:	5 anos contra ferrugem ou aberturas
Grelhas de confeção em ferro forjado esmaltado:	5 anos contra ferrugem ou aberturas
Grelhas de confeção esmaltadas:	3 anos contra ferrugem ou aberturas
Barras Flavorizer® esmaltadas:	2 anos contra ferrugem ou aberturas
Queimador de rotisserie por infra-vermelhos:	2 anos
Todas as peças restantes:	2 anos

quando montado e utilizado de acordo com as instruções impressas que acompanham o equipamento. A Weber poderá solicitar-lhe que apresente um comprovativo da data de compra. PARA ISSO, GUARDE O TALÃO DE COMPRA OU A FACTURA.

Esta garantia limitada, restringir-se-á à reparação ou substituição de peças que estejam comprovadamente defeituosas em situação de utilização e assistência normal e que, após verificação, esta indique, na perspectiva da Weber, que estão defeituosas. Antes de devolver as peças, contacte o representante do serviço de assistência ao cliente da sua área através das informações de contacto no nosso site Web. Se a Weber confirmar o defeito e concordar com a reclamação, optar por substituir as peças em questão sem qualquer custo. Se for necessário devolver as peças defeituosas, os custos de envio são pagos pelo cliente. A Weber devolverá as peças ao comprador, com as despesas de transporte ou de envio por sua conta.

Esta garantia limitada não cobre quaisquer falhas ou dificuldades de operação devido a acidente, utilização abusiva, utilização incorrecta, alteração, utilização para fim não previsto, vandalismo, instalação incorrecta ou manutenção ou assistência inadequadas, ou ainda falta de manutenção normal ou regular, incluindo, entre outros, danos causados por insectos no interior dos tubos do queimador, conforme indicado no Manual do Utilizador.

A deterioração ou danos provocados por condições atmosféricas graves tais como granizo, furações, sismos ou tornados e a descoloração devido a exposição directa a produtos químicos ou contidos na atmosfera, não estão ao abrigo desta garantia limitada.

Não existem outras garantias expressas excepto as aqui mencionadas e quaisquer garantias implícitas aplicáveis de comerciabilidade e adequação possuem uma duração limitada ao período de cobertura desta garantia limitada expressa por escrito. Em algumas regiões não é permitida a limitação da duração de uma garantia implícita, pelo que esta limitação poderá não ser aplicável no seu caso.

A Weber não é responsável por quaisquer danos especiais, indirectos ou consequenciais. Em algumas regiões não é permitida a exclusão ou limitação de danos indirectos ou consequenciais, pelo que esta limitação ou exclusão poderá não ser aplicável no seu caso.

A Weber não autoriza qualquer pessoa ou empresa a assumir em seu nome qualquer outra obrigação ou responsabilidade ligada à venda, instalação, utilização, remoção ou substituição deste equipamento: essa representação não implica qualquer vínculo para a Weber.

Esta garantia aplica-se apenas a produtos vendidos a retalho.

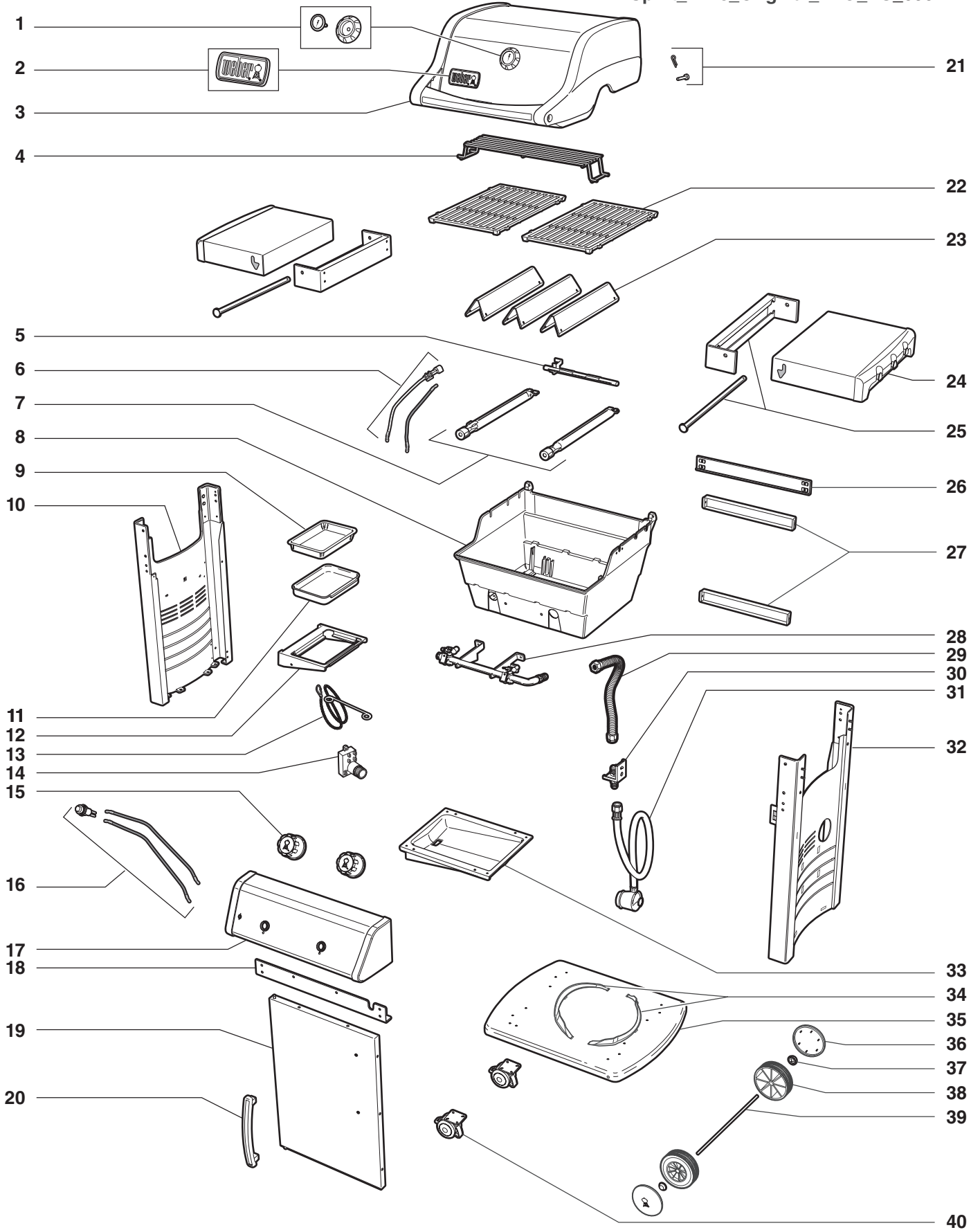
Visite www.weber.com®, seleccione o seu país de origem e registe já o seu grelhador.

Os grelhadores ilustrados neste Manual do Utilizador podem diferir ligeiramente do modelo adquirido.

AVISOS	2
GARANTIA	3
ÍNDICE	3
VISTA EXPANDIDA DO SPIRIT® E210 ORIGINAL GPL	4
VISTA EXPANDIDA DO SPIRIT® E310 ORIGINAL GPL	6
VISTA EXPANDIDA DO SPIRIT® E320 ORIGINAL GPL	8
INFORMAÇÕES IMPORTANTES SOBRE O GÁS GPL E AS LIGAÇÕES DE GÁS	10
O QUE É GÁS PROPANO LIQUEFEITO?	10
DICAS PARA MANUSEAMENTO SEGURO DAS BOTTIJAS DE GÁS PROPANO LIQUEFEITO	10
ARMAZENAMENTO	10
REQUISITOS DA BOTTIJA DE GPL	10
REQUISITOS E LIGAÇÕES DO REGULADOR	10
INSTALAÇÃO DA BOTTIJA DE GPL NO INTERIOR DO ARMÁRIO	12
ONDE É INSTALADA A BOTTIJA DE GPL?	12
REQUISITOS DO INTERIOR DO ARMÁRIO	12
INSTALAÇÃO NO INTERIOR DO ARMÁRIO	13
INSTALAÇÃO DA BOTTIJA DE GPL NO EXTERIOR DO ARMÁRIO	14
REQUISITOS DO EXTERIOR DO ARMÁRIO	14
INSTALAÇÃO NO CHÃO	14
LIGAR O REGULADOR	15
O QUE É UM REGULADOR?	15
LIGAR O REGULADOR À BOTTIJA	15
PREPARAR A UTILIZAÇÃO DO GRELHADOR	16
O QUE É UMA VERIFICAÇÃO DE FUGAS?	16
DESMONTAGEM PARCIAL DO GRELHADOR PARA UMA VERIFICAÇÃO DE FUGAS	16
VERIFICAR A EXISTÊNCIA DE FUGAS DE GÁS	17
DESLIGAR O REGULADOR	19
ABASTECER A BOTTIJA DE GPL	19
REINSTALAR A BOTTIJA DE GPL	19
DICAS PARA GRELHAR E CONSELHOS ÚTEIS	20
DICAS E CONSELHOS	20
PRÉ-AQUECIMENTO	20
CONFECCÃO COM TAMPA FECHADA	20
SISTEMA FLAVORIZER®	20
PINGOS E GORDURA	20
VERIFICAÇÕES DE SEGURANÇA ANTES DE UTILIZAR O GRELHADOR	21
SEGURANÇA EM PRIMEIRO LUGAR	21
PRATELEIRA DE GORDURA CORREDIÇA	21
COLECTOR DE RECOLHA E COLECTOR DE PINGOS DESCARTÁVEL	21
INSPECÇÃO DO TUBO FLEXÍVEL	21
IGNIÇÃO E UTILIZAÇÃO DO QUEIMADOR PRINCIPAL	22
MÉTODOS DE IGNIÇÃO DO QUEIMADOR	22
IGNIÇÃO DO QUEIMADOR PRINCIPAL	22
PARA EXTINGUIR O QUEIMADOR	22
IGNIÇÃO E UTILIZAÇÃO DO QUEIMADOR LATERAL (MODELOS 320)	24
NA PARTE LATERAL.....	24
IGNIÇÃO DO QUEIMADOR LATERAL	24
PARA APAGAR O QUEIMADOR LATERAL	24
RESOLUÇÃO DE PROBLEMAS	26
RESOLUÇÃO DE PROBLEMAS GERAL	26
RESOLUÇÃO DE PROBLEMAS DO QUEIMADOR LATERAL (MODELO 320)	26
MANUTENÇÃO ANUAL	27
MANTENHA O GRELHADOR A GÁS WEBER® EM BOAS CONDIÇÕES	27
PADRÃO DE CHAMA DO QUEIMADOR	27
REDES PARA ARANHAS/INSECTOS WEBER®	27
PORTAS DO TUBO DO QUEIMADOR	27
LIMPEZA OU SUBSTITUIÇÃO DO TUBO DO QUEIMADOR	28
ARMAZENAMENTO	32
MANUTENÇÃO REGULAR	33
BELOS — POR DENTRO E POR FORA	33
LIMPEZA DO EXTERIOR DO GRELHADOR	33
LIMPEZA DO INTERIOR DO GRELHADOR	33
INSPECÇÃO DO TUBO FLEXÍVEL	33
MANTER O SISTEMA DE IGNIÇÃO ELECTRÓNICA CROSSOVER®	34
LIMPAR O TUBO DO QUEIMADOR LATERAL (MODELO 320)	35
MANUTENÇÃO DO QUEIMADOR LATERAL	35

VISTA EXPANDIDA DO SPIRIT® E210 ORIGINAL GPL

Spirit_E210_Original_LPG_EU_030412

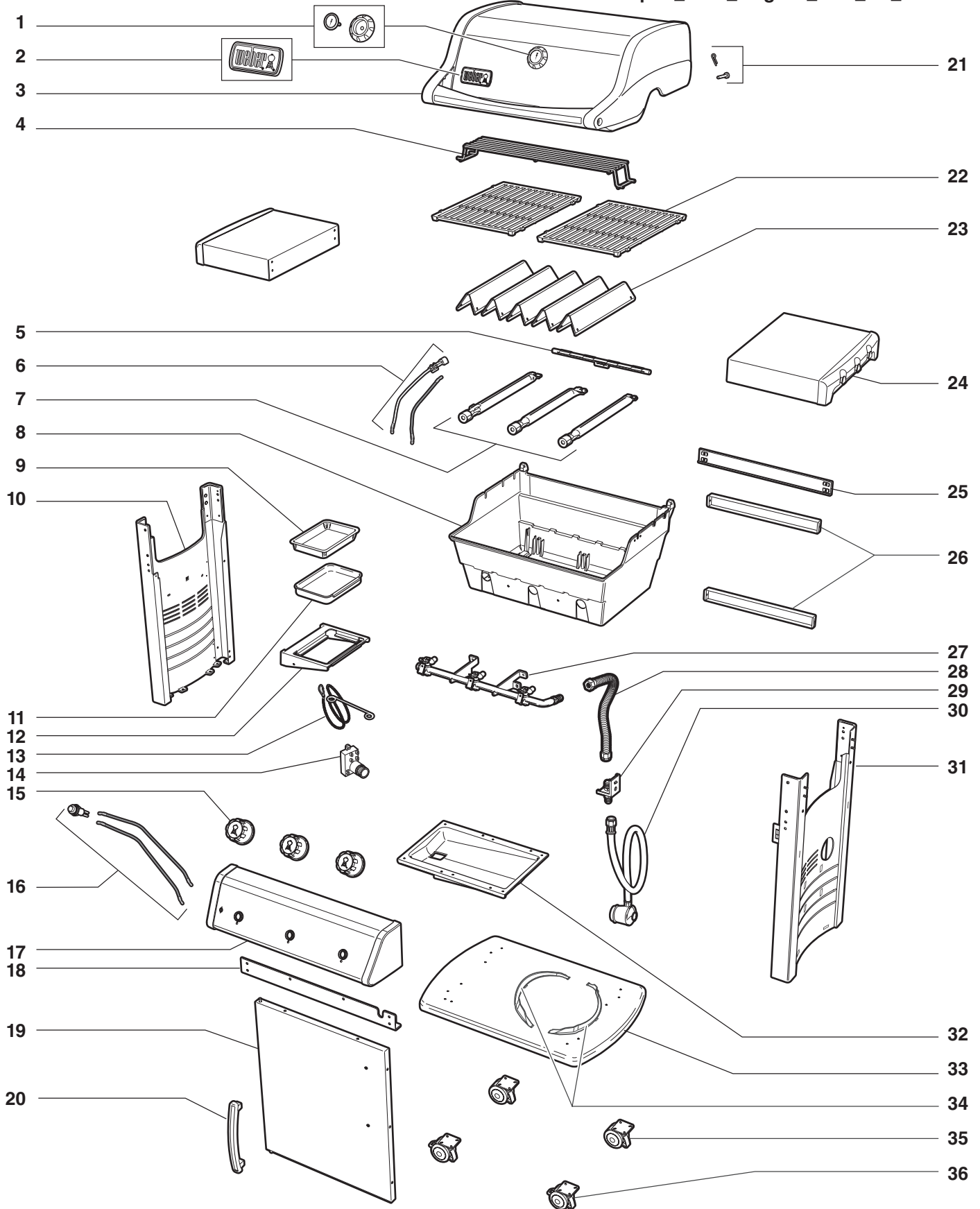


LISTA DA VISTA EXPANDIDA DO SPIRIT® E210 ORIGINAL GPL

1. Termómetro e moldura
2. Placa com o logótipo
3. Conjunto da protecção
4. Tabuleiro de aquecimento
5. Tubo do queimador Crossover®
6. Eléctrodo do acendedor
7. Tubo do queimador
8. Compartimento de grelhar
9. Colector de pingos descartável
10. Painel esquerdo da estrutura
11. Colector de recolha
12. Suporte do colector de recolha
13. Suporte para fósforos
14. Módulo do acendedor
15. Manípulo de controlo
16. Botão de ignição
17. Painel de controlo
18. Braçadeira cruzada dianteira
19. Porta
20. Pega da porta
21. Equipamento de protecção
22. Grelha de confecção
23. Barra Flavorizer®
24. Mesa lateral dobrável para baixo
25. Conjunto dobrável para baixo
26. Braçadeira cruzada traseira
27. Suporte traseiro da estrutura
28. Colector
29. Tubo flexível do colector
30. Antepara
31. Tubo flexível e regulador
32. Painel direito da estrutura
33. Prateleira de gordura corrediça
34. Suporte da botija
35. Painel inferior
36. Tampa da roda
37. Tampa do cubo
38. Roda
39. Eixo
40. Rodízio de bloqueio

VISTA EXPANDIDA DO SPIRIT® E310 ORIGINAL GPL

Spirit_E310_Original_LPG_EU_030412

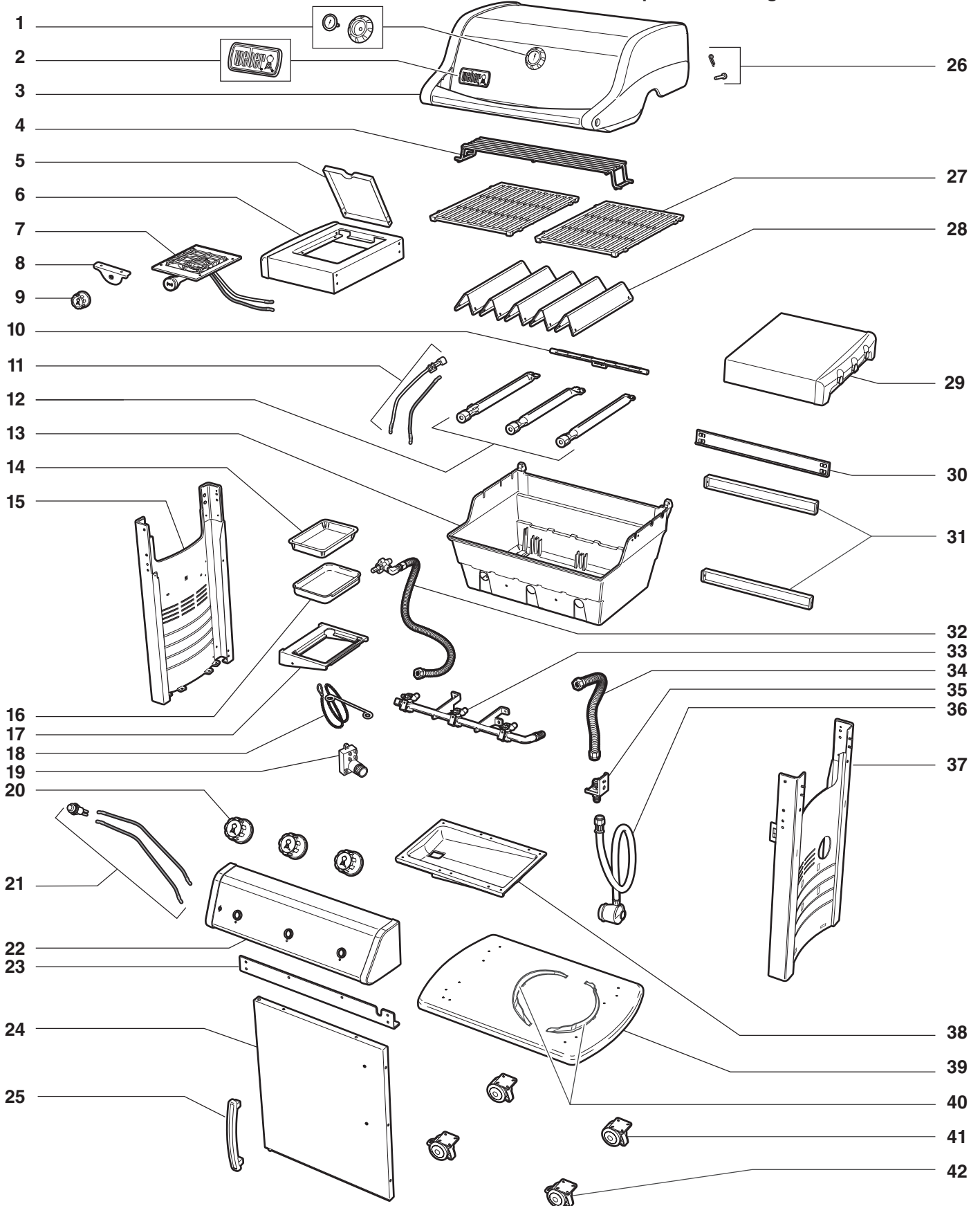


LISTA DA VISTA EXPANDIDA DO SPIRIT® E310 ORIGINAL GPL

1. Termómetro e moldura
2. Placa com o logótipo
3. Conjunto da protecção
4. Tabuleiro de aquecimento
5. Tubo do queimador Crossover®
6. Eléctrodo do acendedor
7. Tubo do queimador
8. Compartimento de grelhar
9. Colector de pingos descartável
10. Painel esquerdo da estrutura
11. Colector de recolha
12. Suporte do colector de recolha
13. Suporte para fósforos
14. Módulo do acendedor
15. Manípulo de controlo
16. Botão de ignição
17. Painel de controlo
18. Braçadeira cruzada dianteira
19. Porta
20. Pega da porta
21. Equipamento de protecção
22. Grelha de confecção
23. Barra Flavorizer®
24. Mesa lateral
25. Braçadeira cruzada traseira
26. Suporte traseiro da estrutura
27. Colector
28. Tubo flexível do colector
29. Antepara
30. Tubo flexível e regulador
31. Painel direito da estrutura
32. Prateleira de gordura corrediça
33. Painel inferior
34. Suporte da botija
35. Roda
36. Rodízio de bloqueio

VISTA EXPANDIDA DO SPIRIT® E320 ORIGINAL GPL

Spirit_E320_Original_LPG_EU_030412



LISTA DA VISTA EXPANDIDA DO SPIRIT® E320 ORIGINAL GPL

1. Termómetro e moldura
2. Placa com o logótipo
3. Conjunto da protecção
4. Tabuleiro de aquecimento
5. Tampa do queimador lateral
6. Mesa do queimador lateral
7. Conjunto do queimador lateral
8. Placa da válvula do queimador lateral
9. Manípulo de controlo do queimador lateral
10. Tubo do queimador Crossover®
11. Eléctrodo do acendedor
12. Tubo do queimador
13. Compartimento de grelhar
14. Colector de pingos descartável
15. Painel esquerdo da estrutura
16. Colector de recolha
17. Suporte do colector de recolha
18. Suporte para fósforos
19. Módulo do acendedor
20. Manípulo de controlo
21. Botão de ignição
22. Painel de controlo
23. Braçadeira cruzada dianteira
24. Porta
25. Pega da porta
26. Equipamento de protecção
27. Grelha de confecção
28. Barra Flavorizer®
29. Mesa lateral
30. Braçadeira cruzada traseira
31. Suporte traseiro da estrutura
32. Conjunto da linha de gás do queimador lateral
33. Colector
34. Tubo flexível do colector
35. Antepara
36. Tubo flexível e regulador
37. Painel direito da estrutura
38. Prateleira de gordura corrediça
39. Painel inferior
40. Suporte da botija
41. Roda
42. Rodízio de bloqueio

O QUE É GÁS PROPANO LIQUEFEITO?

O gás propano liquefeito (GPL) é o produto à base de petróleo inflamável utilizado para abastecer o grelhador. É um gás a uma pressão e temperaturas moderadas quando não está contido. Mas a uma pressão moderada no interior de um recipiente, tal como uma botija, GPL é um líquido. À medida que a pressão é libertada da botija, o líquido vaporiza rapidamente e transforma-se em gás propano liquefeito.

- O GPL tem um odor semelhante ao gás natural. Deve prestar atenção a este odor.
- O GPL é mais pesado que o ar. Uma fuga de GPL pode acumular-se nas áreas baixas e evitar dispersão.

DICAS PARA MANUSEAMENTO SEGURO DAS BOTIJAS DE GÁS PROPANO LIQUEFEITO

Existem várias directrizes e factores de segurança que necessita ter em mente quando utilizar gás propano liquefeito (GPL). Siga atentamente estas instruções antes de utilizar o grelhador a gás Weber®.

- Feche sempre a válvula da botija antes de desligar o regulador.
- Não utilize uma botija de GPL danificada. Uma botija de GPL amolgada ou ferrugenta ou uma botija de GPL com uma válvula danificada pode ser perigosa e deve ser substituída imediatamente por uma nova.
- Trate as botijas de GPL “vazias” com o mesmo cuidado como quando estão cheias. Mesmo quando uma botija de GPL está vazia, pode ainda existir pressão de gás no interior da botija.
- A botija de GPL tem de ser instalada, transportada e guardada na vertical. As botijas de GPL não devem cair nem ser manuseadas abruptamente.
- Nunca armazene nem transporte a botija de GPL em locais nos quais a temperatura pode atingir os 51°C (a botija ficará muito quente ao tacto). Por exemplo: não deixe a botija de GPL dentro de um automóvel num dia quente.
- Verifique a existência de fugas na ligação do regulador à botija de GPL sempre que ocorre uma nova conexão. Por exemplo: teste sempre que a botija de GPL é abastecida e reinstalada.
- As botijas de GPL devem manter-se fora do alcance das crianças.
- Não ligue ao fornecimento de gás natural (gás da rede). As válvulas e orifícios são concebidos exclusivamente para gás propano liquefeito.
- As áreas em torno da botija de GPL devem estar sem detritos.
- A botija de GPL não deve ser substituída nas proximidades de uma fonte de ignição.

ARMAZENAMENTO

Relativamente a grelhadores que tenham sido guardados durante algum tempo, é importante seguir estas directrizes:

- O gás tem de ser desligado na botija de GPL quando o grelhador a gás Weber® não é utilizado.

⚠ AVISO: Certifique-se de que a válvula da botija de GPL está fechada quando o grelhador não estiver em utilização.

- Se guardar o grelhador a gás Weber® dentro de casa, primeiro DESLIGUE o fornecimento de gás e guarde a botija de GPL no exterior num local bem ventilado.
- Não guarde uma botija de GPL desligada num edifício, garagem ou outras áreas fechadas.
- Se não desligar a botija de GPL do grelhador a gás Weber®, certifique-se de que mantém o grelhador e a botija em ambientes exteriores, numa área bem ventilada.
- Verifique se as áreas localizadas por baixo do painel de controlo e a prateleira de gordura corrediça não contêm resíduos que possam obstruir o fluxo de combustão ou a ventilação do ar.

REQUISITOS DA BOTIJA DE GPL

- Utilize apenas uma botija de GPL de 3-13 kg.

REQUISITOS E LIGAÇÕES DO REGULADOR

- No Reino Unido, este aparelho tem de estar equipado com um regulador em conformidade com a norma BS 3016, com um débito nominal de 37 milibares (fornecido com o grelhador).
- O comprimento do tubo flexível não deve ser superior a 1,5 metros.
- Evite dobrar o tubo flexível.
- É aconselhável substituir o conjunto do tubo flexível de gás do grelhador a gás Weber® a cada 5 anos. Alguns países podem exigir que o tubo flexível de gás seja substituído em menos de 5 anos, nesse caso, o requisito desse país tem prioridade.
- As partes vedadas pelo fabricante não devem ser alteradas pelo utilizador.
- Qualquer modificação efectuada no equipamento constitui um perigo potencial.
- Só devem ser utilizados um tubo flexível e um regulador de baixa pressão aprovados.
- Os conjuntos de reguladores e tubos flexíveis de pressão de substituição devem ser os especificados pelo fabricante do grelhador a gás para exteriores.
- Certifique-se de que o regulador está montado com o pequeno orifício de ventilação virado para baixo para não acumular água. Esta ventilação não deve possuir sujidade, gordura, insectos, etc.

INFORMAÇÕES IMPORTANTES SOBRE O GÁS GPL E AS LIGAÇÕES DE GÁS

PAÍS	TIPO E PRESSÃO DE GÁS
Bulgária, Chipre, República Checa, Dinamarca, Estónia, Finlândia, Hungria, Islândia, Letónia, Lituânia, Malta, Holanda, Noruega, Roménia, Eslováquia, Eslovénia, Espanha, Suécia, Turquia	I ₃ B/P - 30 mbar
Bélgica, França, Grécia, Irlanda, Itália, Luxemburgo, Portugal, Suíça, Reino Unido	I ₃₊ - 28-30 / 37 mbar
Polónia	I ₃ B/P - 37 mbar
Áustria, Alemanha	I ₃ B/P - 50 mbar

DADOS DE CONSUMO				
	Propano kW	Butano kW	Propano g/h	Butano g/h
Spirit® 210 Classic	7,8	8,8	558	640
Spirit® 310 Classic	9,4	10,6	672	771
Spirit® 210 Original	7,8	8,8	558	640
Spirit® 310 Original	9,4	10,6	672	771
Spirit® 320 Original	12,9	14,7	922	1070
Spirit® 210 Premium	7,8	8,8	558	640
Spirit® 310 Premium	9,4	10,6	672	771
Spirit® 320 Premium	12,9	14,7	922	1070

TAMANHO DO ORIFÍCIO DA VÁLVULA					
VÁLVULAS DO QUEIMADOR PRINCIPAL					
	Gás GPL			Gás metano	
	I ₃ B/P - 30 mbar	I ₃₊ - 28-30 / 37 mbar	I ₃ B/P - 50 mbar	G (20)	G (25)
Queimadores Spirit® 2	0,99 mm	0,97 mm	0,90 mm	1,40 mm	1,50 mm
Queimadores Spirit® 3	0,90 mm	0,86 mm	0,79 mm	1,25 mm	1,35 mm
VÁLVULA DO QUEIMADOR LATERAL					
Spirit® 320	Gás GPL			Gás metano	
	0,98 mm	0,90 mm	0,84 mm	1,39 mm	1,50 mm

CONJUNTO DO TUBO FLEXÍVEL, REGULADOR E VÁLVULA SOBRESSALENTE

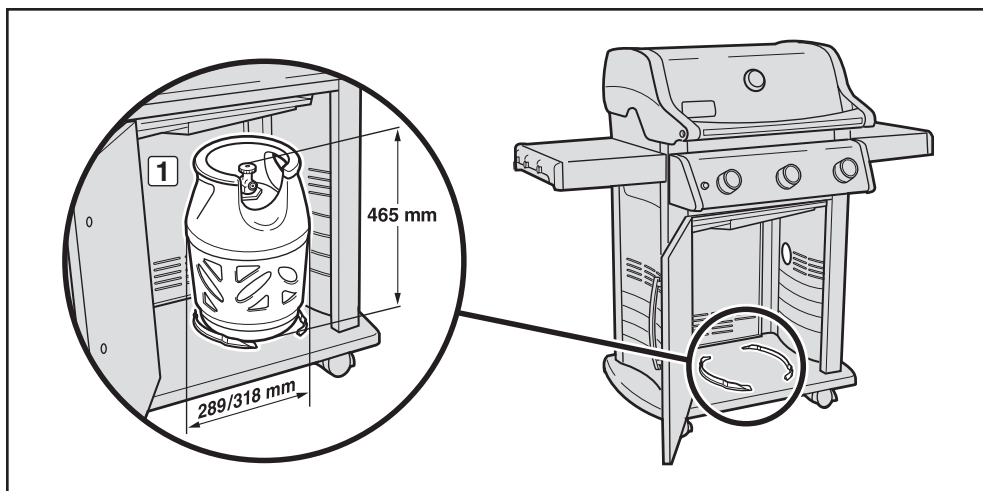
⚠ AVISO IMPORTANTE: É aconselhável substituir o conjunto do tubo flexível de gás do grelhador a gás Weber® a cada 5 anos. Alguns países podem exigir que o tubo flexível de gás seja substituído em menos de 5 anos, nesse caso, o requisito desse país tem prioridade.

Para a substituição dos conjuntos do tubo flexível, regulador e válvula, contacte o representante do serviço de assistência ao cliente da sua área das informações de contacto no nosso site Web. Aceda a www.weber.com.

INSTALAÇÃO DA BOTIJA DE GPL NO INTERIOR DO ARMÁRIO

ONDE É INSTALADA A BOTIJA DE GPL?

O tipo de tamanho da botija adquirida determinará se a botija pode ser colocada no interior ou exterior do armário base. Existem duas opções de localização: no interior do armário nos suportes da botija ou no exterior do armário no chão.



REQUISITOS DO INTERIOR DO ARMÁRIO

A botija de GPL pode ser colocada no interior do armário do grelhador se a mesma não exceder os requisitos máximos de tamanho. Os requisitos máximos de tamanho para as botijas instaladas no interior do armário são:

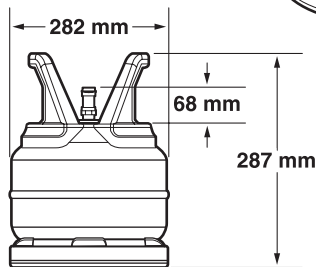
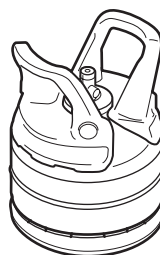
- Capacidade da botija:** 6 kg máximo
- Altura da botija:** 465 mm máximo
- Largura da botija:** 289 mm máximo (área de cobertura rectangular) ou 318 mm máximo (área de cobertura circular)

Além disso, a base da botija tem de encaixar entre os suportes da botija e permanecer assente no painel inferior (1).

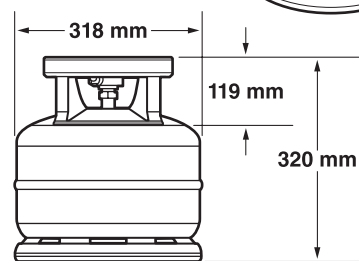
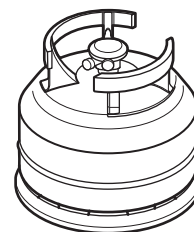
⚠ AVISO: Se a botija de GPL não cumprir os requisitos de tamanho da botija para colocação no interior do armário não tente colocar nem instalar a botija no interior do armário. Coloque e instale a botija fora do armário. Se não fizer isto pode causar danos no tubo flexível resultando num incêndio ou explosão, que pode provocar ferimentos graves ou morte e danos materiais.

São ilustrados vários modelos de botija possíveis para instalação no armário com dimensões incluídas.

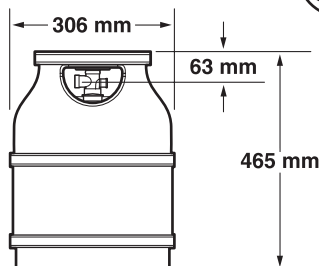
CALOR 5 kg



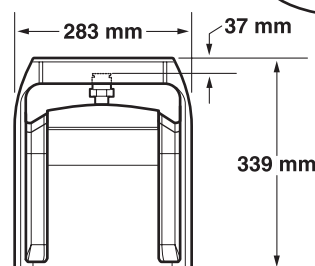
PRIMAGAZ 5.2 kg



BP 5 kg



BUTAGAZ 6 kg



A capacidade máxima INTERIOR da botija de GPL do armário é 6 kg.

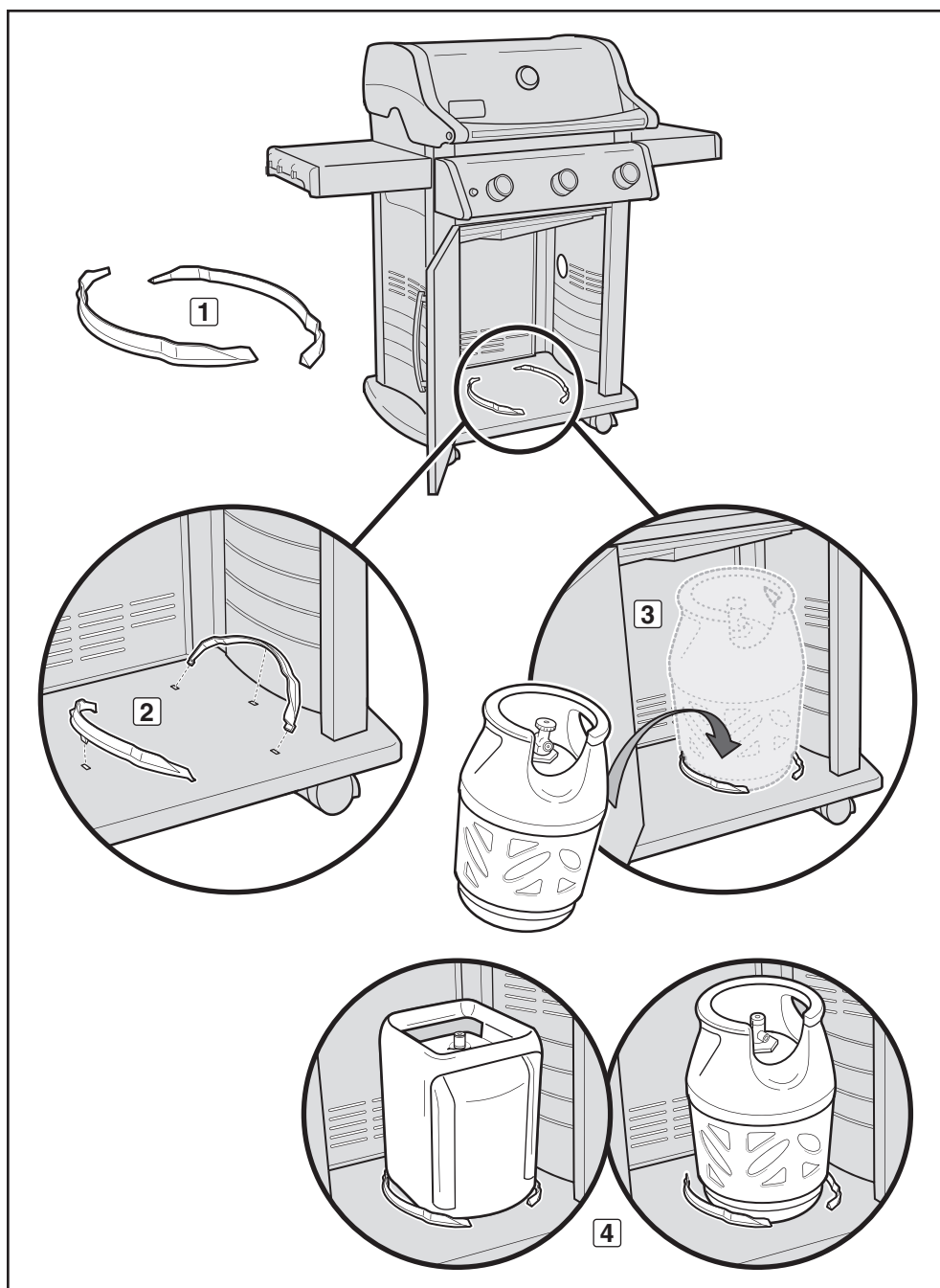
O comprimento do tubo flexível não deve ser superior a 1,5 metros.

INSTALAÇÃO DA BOTIJA DE GPL NO INTERIOR DO ARMÁRIO

INSTALAÇÃO NO INTERIOR DO ARMÁRIO

É necessário: suportes da botija (1).

- A) Abra o armário do grelhador. Os suportes da botija encaixam nos orifícios de montagem no painel inferior como mostrado na ilustração (2). Introduza as patilhas do suporte da botija nas ranhuras retangulares. Fixe na posição fazendo descer os suportes para bloquear a patilha central na posição.
- B) Levante e coloque a botija entre os suportes da botija (3) no painel inferior. A base da botija tem de encaixar entre os suportes da botija (4).
- C) Rode a botija de modo a que a abertura da válvula esteja virada para a parte frontal do grelhador.
- D) Ligue o regulador à botija de GPL. Consulte "LIGAR O REGULADOR".



INSTALAÇÃO DA BOTIJA DE GPL NO EXTERIOR DO ARMÁRIO

REQUISITOS DO EXTERIOR DO ARMÁRIO

Se a botija que tiver não cumprir os requisitos de tamanho para a colocação no interior do armário, a botija deve ser colocada no chão, fora e à direita do armário. Os requisitos máximos de tamanho para as botijas instaladas no exterior do armário são:

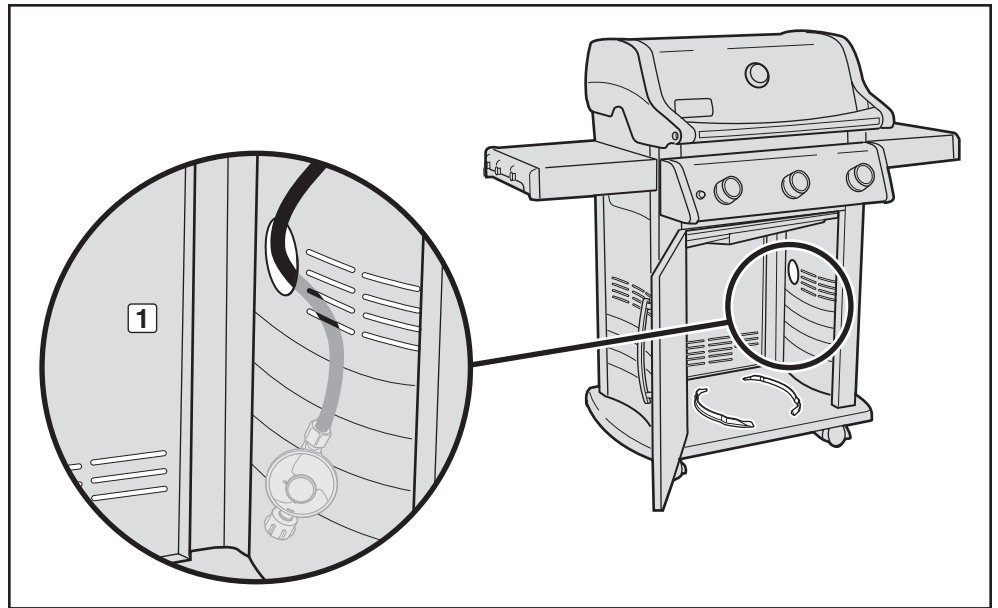
Capacidade da botija: 13 kg máximo

Altura da botija: 587 mm máximo

Largura da botija: 306 mm máximo

INSTALAÇÃO NO CHÃO

- Passa o tubo flexível do regulador (1) através da abertura do painel lateral.
- Coloque a botija no chão, fora do armário, à direita do grelhador.
- Rode a botija de GPL para que a abertura da válvula esteja virada para a frente.
- Ligue o regulador à botija de GPL. Consulte "LIGAR O REGULADOR".



A capacidade máxima EXTERIOR da botija de GPL do armário é 13 kg.

O comprimento do tubo flexível não deve ser superior a 1,5 metros.

O QUE É UM REGULADOR?

O grelhador a gás Weber® está equipado com um regulador de pressão, que é um dispositivo para controlar e manter uma pressão de gás uniforme à medida que o gás é libertado da botija de GPL.

LIGAR O REGULADOR À BOTIJA

A) Ligue o regulador à botija de GPL.

⚠ AVISO: Certifique-se de que a válvula do regulador ou da botija de GPL está fechada.

Em alguns reguladores é preciso premir ON para ligar e puxar OFF para desligar, outros possuem uma porca com aperto para a esquerda que liga à válvula da botija. Identifique o tipo de regulador e siga uma das instruções de ligação específicas para esse regulador.

Ligar ao rodar para a direita

Aparafuse o regulador à botija ao rodar o acessório para a direita (1). Coloque o regulador de forma a que o orifício de ventilação (2) fique virado para baixo.

Ligar ao rodar para a esquerda

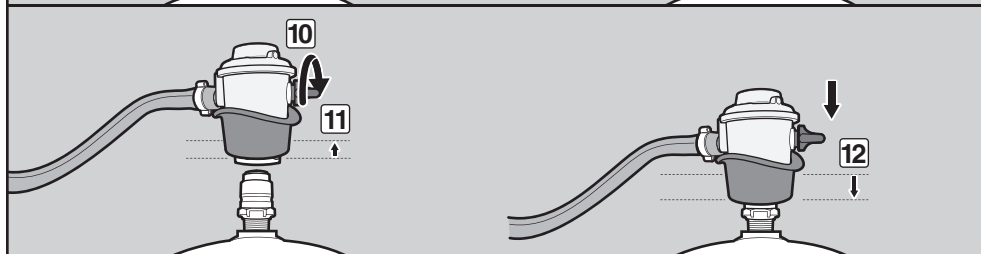
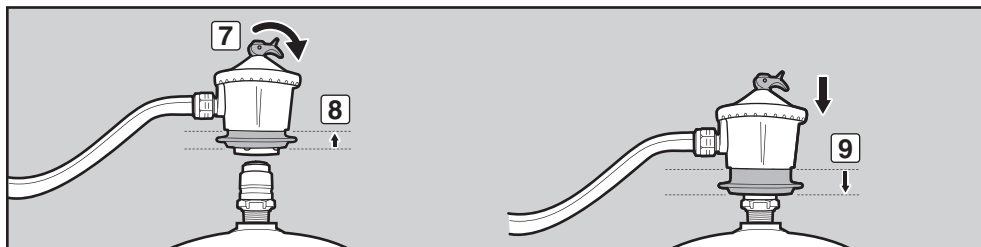
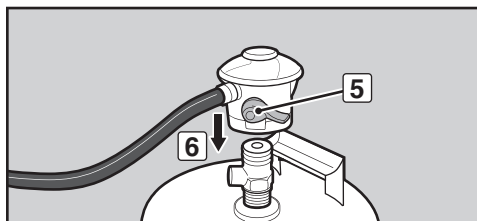
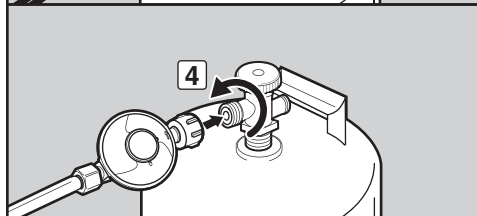
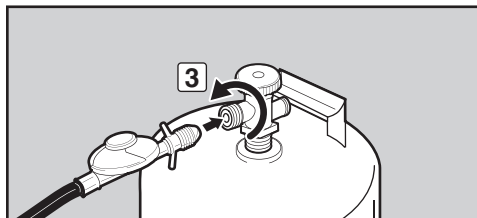
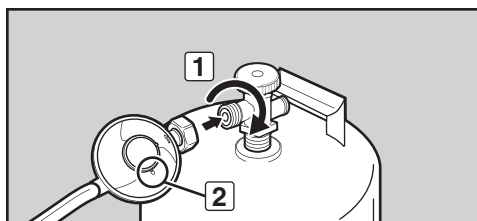
Aparafuse o regulador à botija ao rodar o acessório para a esquerda (3) (4).

Ligar ao rodar a alavanca/encaixar no lugar

Rode a alavanca do regulador (5) para baixo/posição desligada. Empurre o regulador para baixo na válvula da botija até o regulador encaixar (6).

Ligar ao deslizar o anel

Certifique-se de que a alavanca do regulador se encontra na posição desligada (7) (10). Faça deslizar o anel do regulador para cima (8) (11). Empurre o regulador para baixo na direcção da válvula da botija e mantenha a pressão. Faça deslizar o anel para baixo para o fechar (9) (12). Se o regulador não bloquear, repita o procedimento.



PREPARAR A UTILIZAÇÃO DO GRELHADOR

O QUE É UMA VERIFICAÇÃO DE FUGAS?

O sistema de combustível no grelhador possui muitas ligações e acessórios. Uma verificação de fugas é um modo fiável de se certificar de que não há fugas de gás de qualquer ligação ou acessório.

Embora todas as ligações de fábrica tenham sido cuidadosamente verificadas relativamente à existência de fugas de gás, é importante realizar uma verificação de fugas antes de utilizar o grelhador pela primeira vez, assim como sempre que desinstalar e instalar um acessório e sempre que efectuar manutenção regular.

A segurança deve ser considerada ao decidir onde colocar e utilizar o grelhador. Certifique-se de que leu os seguintes avisos antes de instalar ou utilizar o grelhador.

AVISOS:

- ⚠ Este aparelho destina-se apenas a uma utilização no exterior e nunca deve ser utilizado em garagens e alpendres ou varandas cobertos ou fechados.
- ⚠ O grelhador a gás Weber® nunca deve ser utilizado sob telhados ou telheiros de material combustível que não estejam protegidos.
- ⚠ O grelhador a gás Weber® não se destina a ser instalado dentro ou sobre caravanas e/ou barcos.
- ⚠ Os materiais inflamáveis não devem estar a menos de 60 cm do grelhador. Isto inclui a parte superior, inferior, posterior ou lateral do grelhador.
- ⚠ Mantenha a área onde cozinha sem vapores e líquidos inflamáveis, como combustível, álcool, etc., e material combustível.
- ⚠ Mantenha as aberturas de ventilação do invólucro da botija sem detritos.
- ⚠ Este aparelho aquece muito. Tenha muito cuidado na presença de crianças ou idosos.
- ⚠ Não desloque o aparelho enquanto está incandescente.

DESMONTAGEM PARCIAL DO GRELHADOR PARA UMA VERIFICAÇÃO DE FUGAS

Para efectuar a verificação de fugas necessita de aceder às válvulas de gás, o que exige a desmontagem simples do grelhador.

Confirmar que o grelhador está desligado

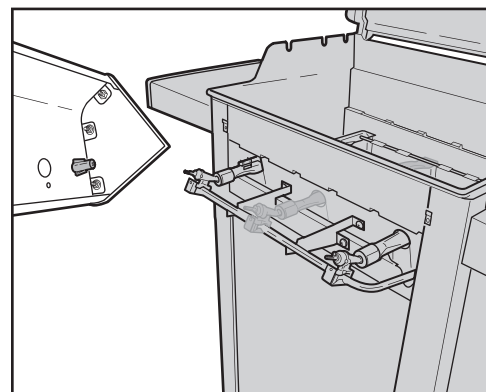
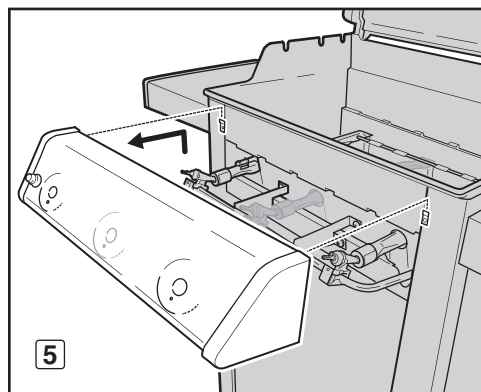
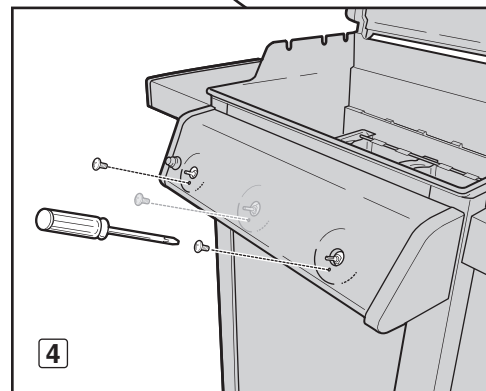
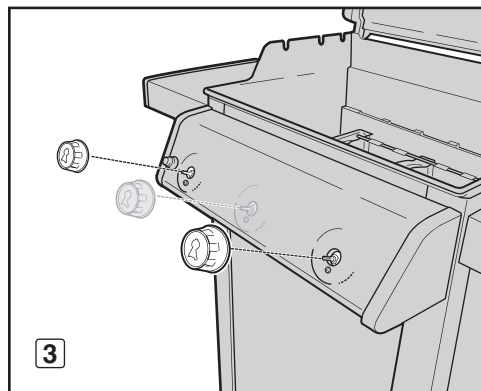
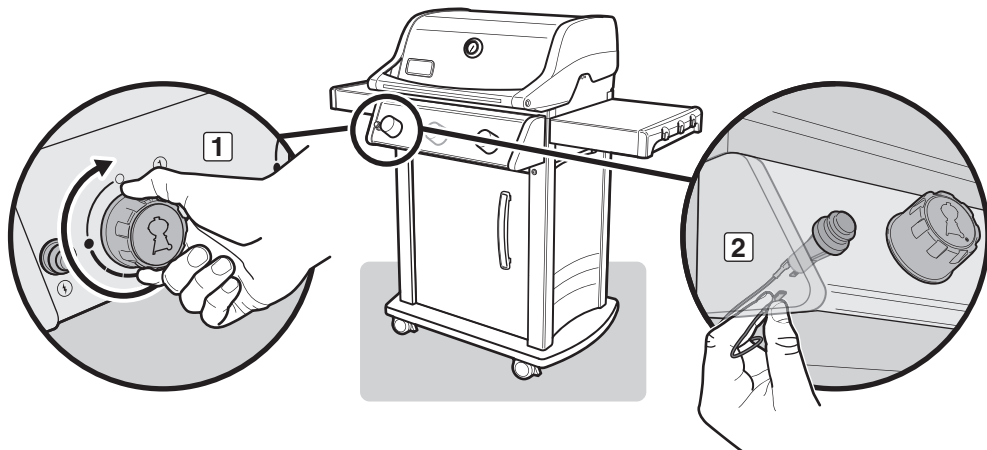
- A) Desligue o fornecimento de gás na fonte.
- B) Verifique se **TODOS** os manípulos de controlo do queimador estão desligados (○) (1). Os manípulos de controlo são enviados desligados (○), mas deve certificar-se de que assim se encontram. Verifique ao pressionar os manípulos de controlo e rodando para a direita. Se não rodarem, estão desligados. Se rodarem, continue a rodá-los para a direita até pararem. Só então, estão desligados. Se o grelhador possuir um queimador lateral, certifique-se de que o manípulo de controlo do mesmo se encontra desligado.

Retirar o painel de controlo

É necessário: uma chave de fendas Phillips.

- A) Desligue os dois fios do botão de ignição localizados na parte inferior do painel de controlo (2). *NOTA: Puxe a partir dos terminais nas extremidades dos fios.*
- B) Retire os manípulos de controlo (3).
- C) Retire os parafusos da parte frontal do painel de controlo com uma chave de fendas Phillips (4).
- D) Eleve cuidadosamente o painel de controlo e, em seguida, puxe para a frente afastando-o da estrutura (5).

O grelhador está pronto para uma verificação de fugas. Avance para VERIFICAR A EXISTÊNCIA DE FUGAS DE GÁS.



PREPARAR A UTILIZAÇÃO DO GRELHADOR

⚠ PERIGO

Não utilize uma chama aberta para verificar a existência de fugas de gás. Certifique-se de que não existem faíscas nem chamas abertas na área enquanto estiver a verificar a existência de fugas. As faíscas ou chamas poderão resultar em incêndio ou explosão, que poderá provocar ferimentos graves, morte ou ainda danos materiais.

⚠ AVISO: As ligações de gás do grelhador a gás foram testadas na fábrica. No entanto, recomendamos que verifique todas as ligações de gás quanto à existência de fugas antes de utilizar o grelhador a gás.

⚠ AVISO: Efectue estas verificações de fugas mesmo que o grelhador tenha sido montado pelo representante ou na loja.

⚠ AVISO: Sempre que desliga e volta a ligar um acessório de gás, deve verificar se existem fugas.

NOTA: Todas as ligações de fábrica foram cuidadosamente verificadas relativamente à existência de fugas e a chama dos queimadores foi testada. No entanto, como precaução de segurança, deve voltar a verificar todos os acessórios no que se refere a fugas antes de utilizar o grelhador a gás Weber®. O transporte e manuseamento pode desapertar ou danificar um acessório de gás.

VERIFICAR A EXISTÊNCIA DE FUGAS DE GÁS

É necessário: um pulverizador, escova ou pano e uma solução de água e sabão (pode criar a sua solução de água e sabão ao mistura 20% de sabão líquido com 80% de água ou pode adquirir a solução na secção de canalização de qualquer loja de hardware).

A) Ligue o fornecimento de gás na fonte.

⚠ AVISO: Não ligue os queimadores ao verificar a existência de fugas.

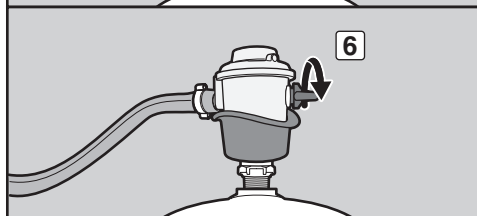
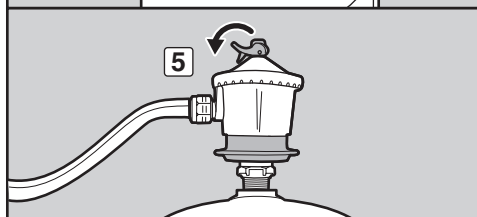
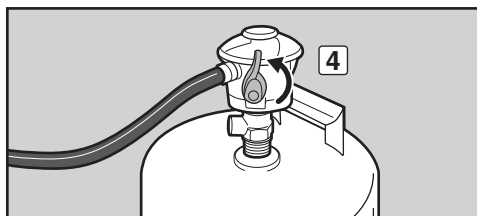
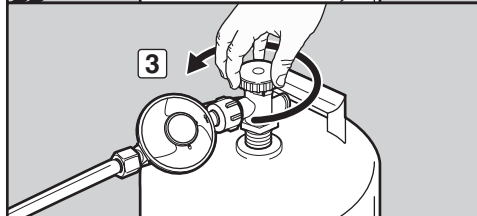
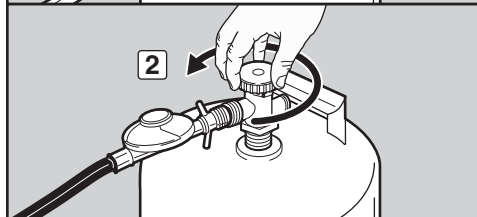
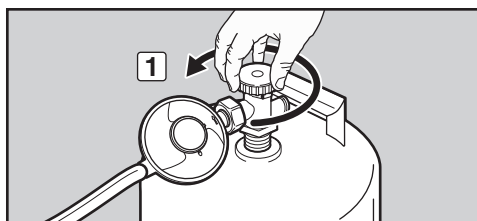
Identifique o tipo do regulador. Siga as instruções para esse regulador.

Rode a válvula

Rode a válvula da botija para a esquerda (1) (2) (3).

Desloque a alavanca

Desloque a alavanca do regulador para a posição ligar (4) (5) (6).



PREPARAR A UTILIZAÇÃO DO GRELHADOR

VERIFICAR A EXISTÊNCIA DE FUGAS DE GÁS (continuação)

- B) Para verificar a existência de fugas, molhe os acessórios com a solução de água e sabão utilizando um pulverizador, escova ou pano. Se surgirem bolhas, ou se uma bolha aumentar, existe uma fuga. Aplique a solução de água e sabão nas seguintes ligações:
- Ligação do tubo flexível do regulador à antepara (1).
 - Ligação do tubo flexível do colector corrugado à antepara (2).
 - Ligação do tubo flexível do colector corrugado ao colector (3).

Nos grelhadores Spirit® com dois queimadores laterais (modelos 320):

- Ligação do tubo flexível do queimador lateral ao colector (4).
- Ligação do tubo flexível do queimador lateral à válvula (5).

⚠ AVISO: Se houver uma fuga nas ligações (1, 2, 3, 4 ou 5), desligue o gás, aperte o acessório com uma chave e verifique novamente a existência de fugas com uma solução de água e sabão. Se uma fuga persistir após apertar o acessório, desligue o gás. NÃO UTILIZE O GRELHADOR. Contacte o representante do serviço de assistência ao cliente da sua área através das informações de contacto no nosso site Web. Acesse a www.weber.com.

- Ligação do regulador à botija (6).
- Ligação do tubo flexível do regulador ao regulador (7).
- Ligações das válvulas ao colector (8).

⚠ AVISO: Se existir uma fuga na ligações (6, 7 ou 8), desligue o gás. NÃO UTILIZE O GRELHADOR. Contacte o representante do serviço de assistência ao cliente da sua área através das informações de contacto no nosso site Web. Acesse a www.weber.com.

- C) Quando a verificação de fugas estiver terminada, desligue o fornecimento de gás na fonte e enxágue as ligações com água.

NOTA: Como as soluções de teste de fugas, incluindo a água e sabão, podem ser levemente corrosivas, todas as ligações devem ser enxaguadas com água após a verificação da existência de fugas.

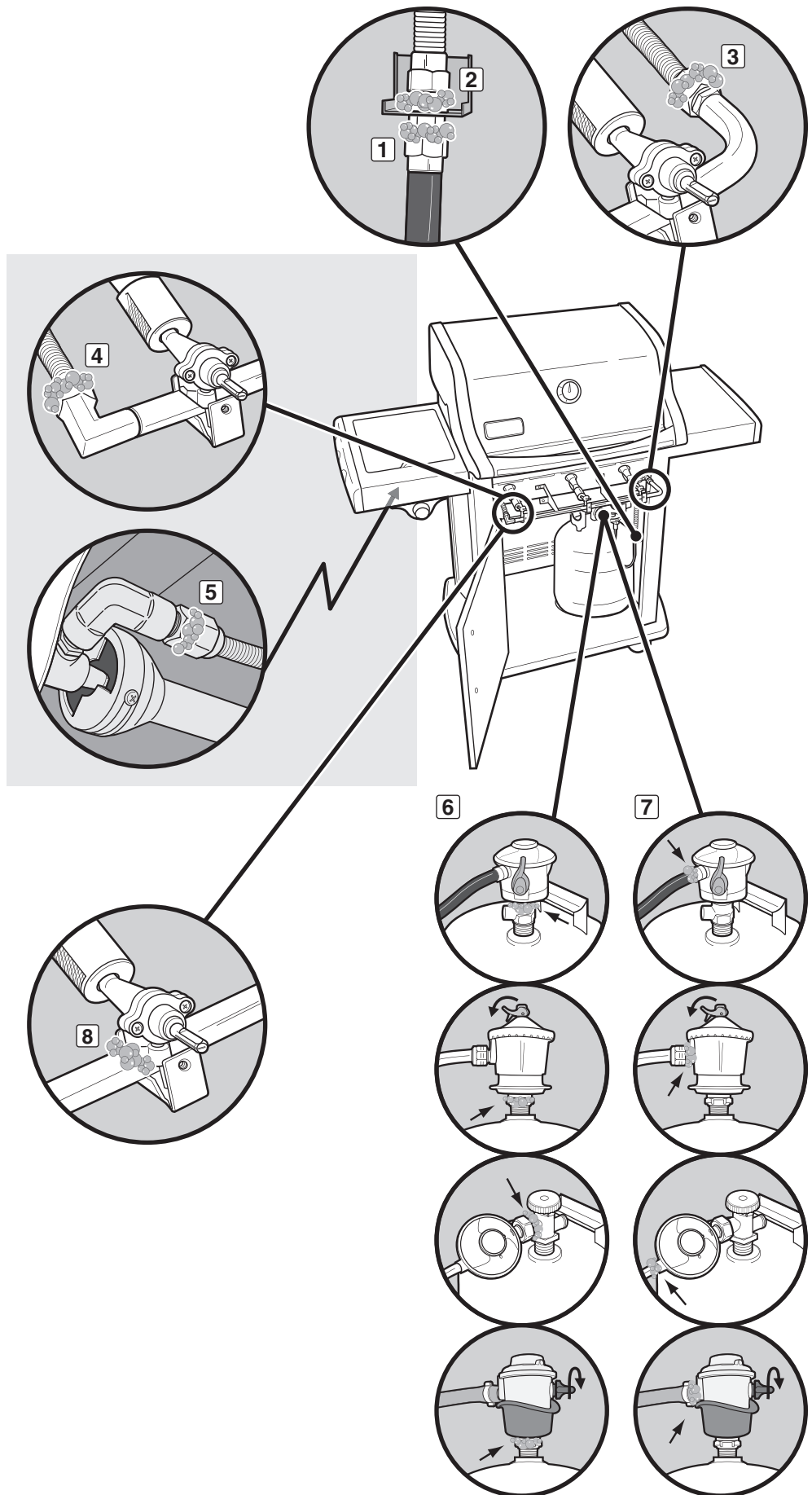
Reinstalar o painel de controlo

É necessário: uma chave de fendas Phillips.

- Alinhe as hastas das válvulas com os orifícios no painel de controlo. Posicione a extremidade superior do painel de controlo nas patilhas do conjunto da estrutura. Encaixe o painel de controlo na sua posição.
- Aperte o painel de controlo com parafusos.
- Coloque os manipuladores de controlo nas hastas das válvulas.
- Ligue os fios ao botão de ignição.

⚠ AVISO: Certifique-se de que todas as peças estão montadas e o hardware está totalmente apertado antes de utilizar o grelhador. Caso este aviso não seja respeitado, pode ocorrer um incêndio, uma explosão ou falha estrutural, podendo provocar ferimentos pessoais graves, morte ou danos materiais.

Agora está pronto a utilizar o grelhador.



PREPARAR A UTILIZAÇÃO DO GRELHADOR

DESLIGAR O REGULADOR

A) Retire a botija de fornecimento de gás ao desligar o fornecimento de gás e retirando o conjunto do tubo flexível e o regulador da botija.

⚠ AVISO: Certifique-se de que a válvula do regulador ou da botija de GPL está fechada.

Identifique o tipo do regulador. Siga as instruções de desconexão para esse regulador.

Desligar ao rodar para a esquerda

Desaparafuse o regulador da botija ao rodar o acessório para a esquerda (1).

Desligar ao rodar para a direita

Desaparafuse o regulador da botija ao rodar o acessório para a direita (2) (3).

Desligar ao rodar a alavanca

Rode a alavanca do regulador (4) para baixo/posição desligada. Empurre a alavanca do regulador (5) até se soltar da botija (6).

Desligar ao deslizar o anel

Certifique-se de que a alavanca do regulador se encontra na posição desligada (7) (9). Faça deslizar o anel do regulador para cima (8) (10) para o remover da botija.

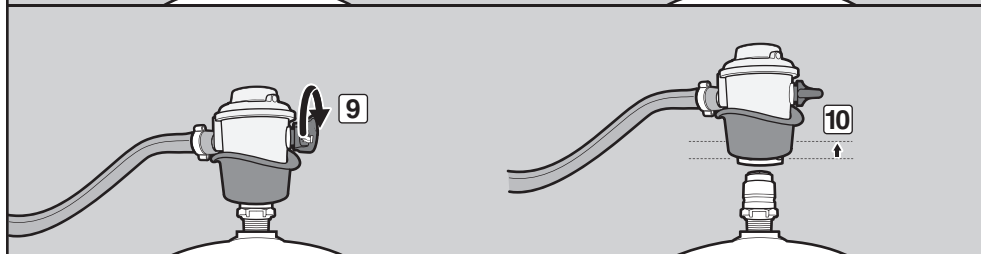
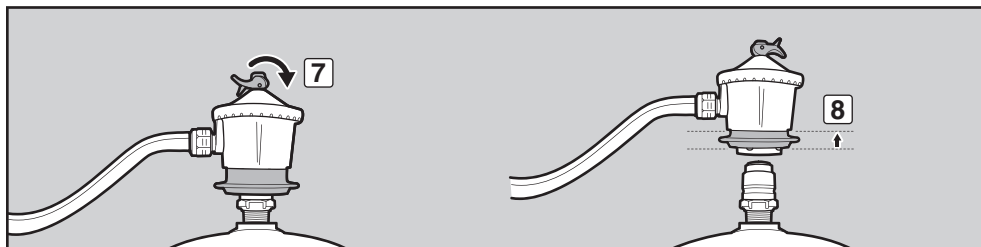
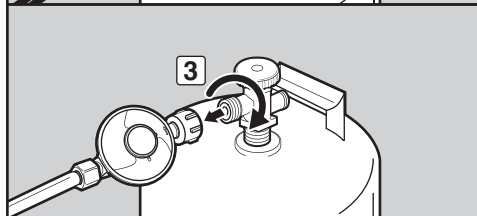
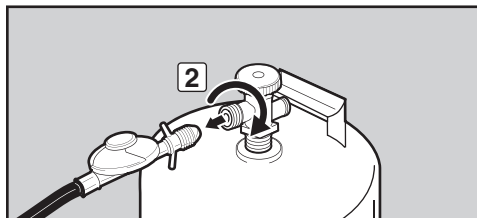
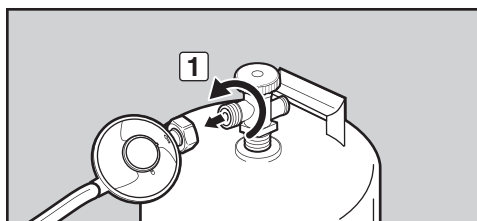
B) Substitua a botija vazia por uma botija cheia.

ABASTECER A BOTIJA DE GPL

É recomendável abastecer a botija de GPL antes de estar completamente vazia. Para abastecer, leve a botija de GPL a um fornecedor de "gás propano".

REINSTALAR A BOTIJA DE GPL

Consulte "LIGAR O REGULADOR".



DICAS E CONSELHOS

- Pré-aqueça sempre o grelhador antes de cozinhar. Regule todos os queimadores para calor elevado e feche a tampa; pré-aqueça durante 10 minutos ou até o termómetro registar 260° – 290°C (500° – 550°F).
- A temperatura do grelhador a gás pode ser maior que o normal nas primeiras utilizações.
- Os tempos de grelhar nas receitas têm como base temperaturas exteriores de 20°C (70°F) com pouco ou nenhum vento. Permita um maior tempo de confecção em dias frios ou ventosos, ou a maiores altitudes. Permita menos tempo a grelhar com temperaturas extremamente quentes.
- As condições para grelhar podem exigir o ajuste dos controlos dos queimadores para obter as temperaturas de grelhar correctas.
- Creste carnes e cozinhe com a tampa para baixo para obter sempre alimentos grelhados na perfeição.
- A acumulação de alimentos numa grelha de confecção significa que será necessário mais tempo para confeccionar os alimentos.
- Corte a gordura em excesso dos bifes, costeletas e assados, deixando apenas 6,4 mm (¼ ") de gordura. Menos gordura torna a limpeza mais fácil e é uma garantia contra labaredas indesejadas.
- De um modo geral, os grandes pedaços de carne requerem mais tempo de confecção do que os pedaços pequenos.
- Algumas comidas, como estufados ou filetes de peixe finos, necessitam de um recipiente para grelhar. Os tabuleiros de alumínio descartáveis são muito convenientes, mas qualquer panela de metal com pegas à prova de fogo também pode ser usada.
- Os alimentos em recipientes, como feijões cozidos, necessitam de mais tempo se forem grelhados numa caçarola funda em vez de um tabuleiro.
- Os alimentos colocados na grelha directamente acima dos queimadores podem necessitar de ser virados ou movidos para uma área menos quente.
- Utilize tenazes em vez de um garfo para virar e manusear carnes e assim evitar perder sucos naturais. Utilize duas espátulas para manusear peixes grandes inteiros.
- Certifique-se sempre de que a prateleira de gordura corrediça e o colector de recolha estão limpos e sem resíduos.
- Não forre a prateleira de gordura corrediça com alumínio. Isto pode evitar que a gordura passe para o colector de recolha.
- Caso ocorra uma labareda indesejada, desligue todos os queimadores e mova a comida para uma outra área da grelha. Quaisquer chamas serão rapidamente extintas. Após a extinção das chamas, volte a acender o grelhador. **NUNCA UTILIZE ÁGUA PARA APAGAR CHAMAS NUM GRELHADOR A GÁS.**
- A utilização de um temporizador vai ajudar a alertá-lo quando "bem passado" está prestes a tornar-se "muito passado".

PRÉ-AQUECIMENTO

É importante pré-aquecer a grelha antes de grelhar. Para pré-aquecer: Ligue o grelhador de acordo com as instruções no Manual do Utilizador; em seguida, regule todos os queimadores para a posição ligar/forte (†), feche a tampa e pré-aqueça até a temperatura atingir entre 260° e 290°C (500° e 550°F), a temperatura para grelhar recomendada. Isto irá demorar entre 10 a 15 minutos dependendo das condições de temperatura do ar e do vento. Após o pré-aquecimento, pode ajustar os queimadores individuais, conforme necessário.

⚠ AVISO: Caso os queimadores se apaguem durante a utilização do grelhador, desligue todas as válvulas de gás. Abra a tampa e aguarde cinco minutos antes de tentar ligar o grelhador, utilizando as instruções de ignição.

CONFECÇÃO COM TAMPA FECHADA

Toda a confecção é feita com a tampa fechada para proporcionar um calor circulado uniforme. Com a tampa fechada, o grelhador a gás cozinha de forma muito idêntica a um forno de convecção. O termómetro na tampa indica a temperatura no interior do grelhador. Todo o pré-aquecimento e grelhagem são feitos com a tampa fechada. Nada de espreitar — perde-se calor sempre que levantar a tampa.

SISTEMA FLAVORIZER®

A tampa fechada e as barras Flavorizer® conferem aquele sabor "ar livre" aos alimentos. Quando os sucos da carne pingam dos alimentos para as barras Flavorizer® especialmente inclinadas, criam fumo que confere aos alimentos aquele sabor irresistível a churrasco. Graças ao design único dos queimadores, às barras Flavorizer® e aos controlos de temperatura flexíveis, a formação descontrolada de labaredas é praticamente eliminada porque VOCÊ controla as chamas.

PINGOS E GORDURA

O design especial das barras Flavorizer® e dos queimadores faz com que o excesso de gordura seja dirigido através da prateleira de gordura corrediça para o colector de recolha de gordura. Existem colectores de pingos descartáveis que se adaptam ao colector de recolha.

SEGURANÇA EM PRIMEIRO LUGAR

É sensato e inteligente ter por hábito efectuar algumas verificações de segurança antes de grelhar.

Quando estiver pronto para grelhar, a segurança deve estar sempre em primeiro lugar. A seguir são apresentadas algumas verificações de segurança que deve efectuar sempre que grelhar.

PRATELEIRA DE GORDURA CORREDIÇA

O grelhador possui integrado um sistema de recolha de gordura, que conduz a gordura para longe dos alimentos e para recipientes amovíveis.

Sempre que utilizar o grelhador, verifique se a prateleira de gordura corrediça possui acumulação de gordura. Retire o excesso de gordura com um raspador de plástico (1). Lave a prateleira de gordura com uma solução de sabão e água e passe por água.

⚠ ATENÇÃO: Não forne a prateleira de gordura corrediça com folha de alumínio.

COLECTOR DE RECOLHA E COLECTOR DE PINGOS DESCARTÁVEL

A gordura da prateleira de gordura corrediça é conduzida para um colector de recolha. Limpar o colector de recolha é tão importante quanto limpar a prateleira de gordura corrediça.

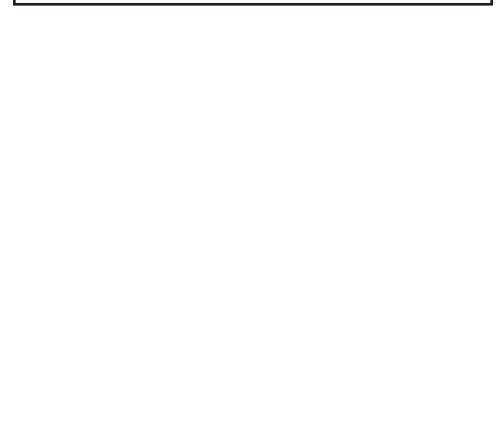
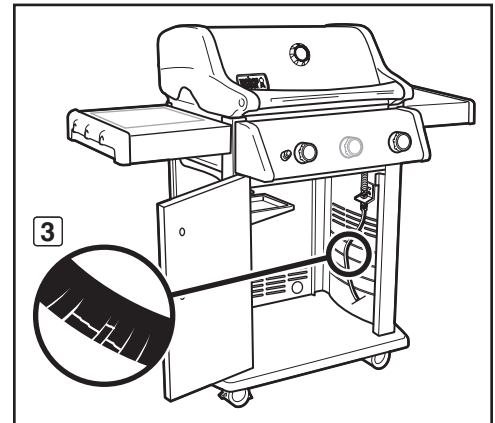
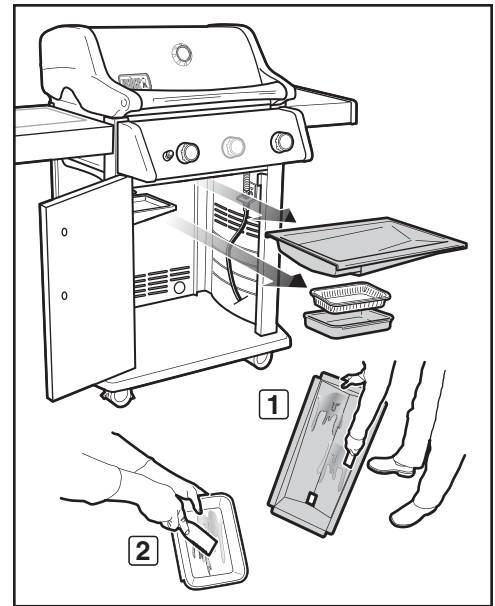
Sempre que utilizar o grelhador, verifique o colector de recolha quanto a acumulação de gordura. Retire o excesso de gordura com um raspador de plástico (2). Lave o colector de recolha com água morna com um pouco de detergente e passe por água. Para manter o colector de recolha limpo por mais tempo, pode forrar o colector de recolha com um colector de pingos descartável Weber® ou com uma folha de alumínio.

⚠ AVISO: Antes de cada utilização, verifique a prateleira de gordura corrediça e o colector de recolha quanto a acumulação de gordura. Retire a gordura em excesso para evitar incêndio provocado pela gordura. Um incêndio provocado por gordura pode causar ferimentos corporais graves ou danos materiais.

INSPECÇÃO DO TUBO FLEXÍVEL

O tubo flexível deve ser inspeccionado periodicamente quanto a quaisquer sinais de fissuras (3).

⚠ AVISO: Verifique sempre a existência de amolgadelas, fissuras, abrasões ou cortes no tubo flexível, antes de utilizar o grelhador. Se o tubo flexível estiver de alguma forma danificado, não utilize o grelhador. Substitua utilizando apenas um tubo flexível aprovado pela Weber®. Contacte o representante do serviço de assistência ao cliente da sua área através das informações de contacto no nosso site Web. Aceda a www.weber.com®.



MÉTODOS DE IGNIÇÃO DO QUEIMADOR

Existem dois modos de acender o queimador 1. O primeiro é ao utilizar o sistema de ignição electrónica Crossover® integrado no grelhador. O segundo é com um fósforo.

Seguem-se passos para acender o grelhador utilizando o sistema de ignição electrónica Crossover®. Na página seguinte encontram-se passos para acender o grelhador com um fósforo.

IGNIÇÃO DO QUEIMADOR PRINCIPAL

Sistema de ignição electrónica Crossover®

O sistema de ignição electrónica Crossover® acende o queimador 1 com uma faísca do eléctrodo do acendedor dentro da câmara de ignição do Gas Catcher™. Produza a energia para a faísca premindo o botão de ignição. Irá ouvir o acendedor a dar um estalido. O(s) queimador(es) 2 (e 3) pode(m) acender após o queimador 1 acender.

A) Abra a tampa do grelhador (1).

⚠ PERIGO

Se não abrir a tampa antes de acender os queimadores do grelhador ou se não esperar cinco minutos para permitir que o gás se dissipe quando o grelhador não acende, poderá causar a formação explosiva de chamas com possíveis ferimentos corporais graves ou morte.

B) Certifique-se de que **TODOS** os manípulos de controlo do queimador estão desligados (2). Verifique ao empurrar os manípulos de controlo e rodando-os para a direita até pararem.

⚠ **AVISO: Os manípulos de controlo do queimador devem estar desligados (○) antes de ligar a válvula da botija de GPL.**

C) Ligue a válvula da botija utilizando uma das opções adequadas com base no tipo da sua botija e regulador. Consulte "A)" em "VERIFICAR A EXISTÊNCIA DE FUGAS DE GÁS".

D) Pressione e rode o manípulo de controlo do queimador lateral para a esquerda para a posição ligar/forte (†) (3). **IMPORTANTE: Acenda sempre o queimador 1 primeiro. O(s) outro(s) queimador(es) acende(m) a partir do queimador 1.**

E) Pressione continuamente o botão de ignição (4). Irá ouvir o acendedor a dar um estalido.

F) Verifique se o queimador 1 está aceso, olhando através das grelhas de confecção. Deverá ver uma chama.

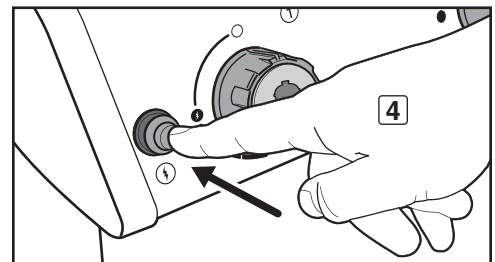
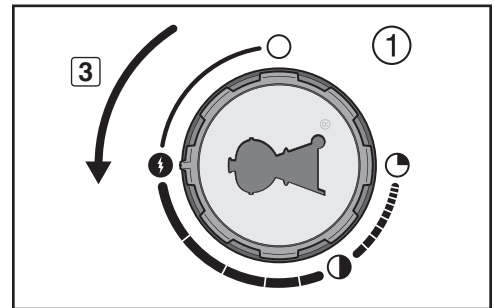
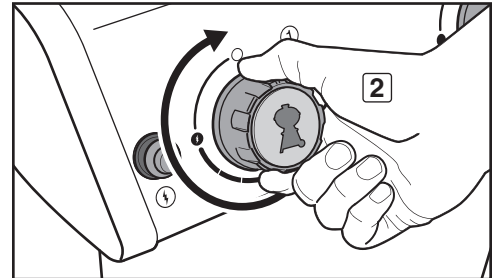
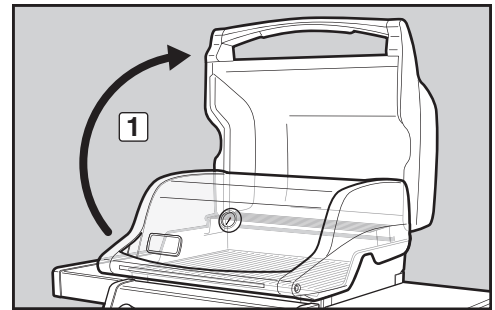
⚠ **AVISO: Não se incline sobre o grelhador aberto.**

⚠ **AVISO: Se o queimador 1 não acender dentro de cinco segundos, pare, rode o manípulo de controlo do queimador para a posição desligada e aguarde cinco minutos para deixar dissipar o gás antes de tentar novamente ou de tentar acender com um fósforo.**

G) Depois de acender o queimador 1, pode ligar o queimador 2 (e o queimador 3).

PARA EXTINGUIR O QUEIMADOR

Pressione cada manípulo de controlo do queimador lateral e rode-o para a direita para a posição desligada (○). Desligue o fornecimento de gás.



Algumas pilhas estão revestidas por uma película de protecção de plástico. Este plástico deve ser removido antes de tentar ligar o grelhador com o sistema de ignição electrónico Crossover®. Não confunda este plástico com o rótulo da pilha.

IGNIÇÃO E UTILIZAÇÃO DO QUEIMADOR PRINCIPAL

IGNIÇÃO DO QUEIMADOR PRINCIPAL

Acender com um fósforo

A) Abra a tampa do grelhador (1).

⚠ PERIGO

Se não abrir a tampa antes de acender os queimadores do grelhador ou se não esperar cinco minutos para permitir que o gás se dissipe quando o grelhador não acende, poderá causar a formação explosiva de chamas com possíveis ferimentos corporais graves ou morte.

B) Certifique-se de que **TODOS** os manípulos de controlo do queimador estão desligados (2). Verifique ao empurrar os manípulos de controlo e rodando-os para a direita até pararem.

⚠ AVISO: Os manípulos de controlo do queimador devem estar desligados (○) antes de ligar a válvula da botija de GPL.

C) Ligue a válvula da botija utilizando uma das opções adequadas com base no tipo da sua botija e regulador. Consulte "A" em "VERIFICAR A EXISTÊNCIA DE FUGAS DE GÁS".

D) Coloque um fósforo no suporte para fósforos e acenda-o. Insira o suporte para fósforos com um fósforo aceso através das grelhas de confeção, após as barras Flavorizer® e junto do queimador 1 (3).

E) Pressione e rode o manípulo de controlo do queimador lateral para a esquerda para a posição ligar/forte (†) (4). **IMPORTANTE: Acenda sempre o queimador 1 primeiro. O(s) outro(s) queimador(es) acende(m) a partir do queimador 1.**

F) Verifique se o queimador 1 está aceso, olhando através das grelhas de confeção. Deverá ver uma chama.

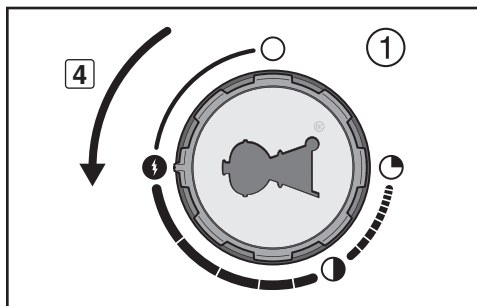
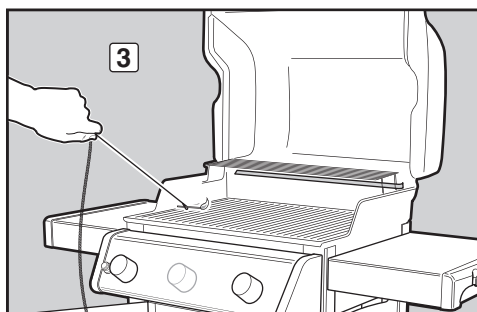
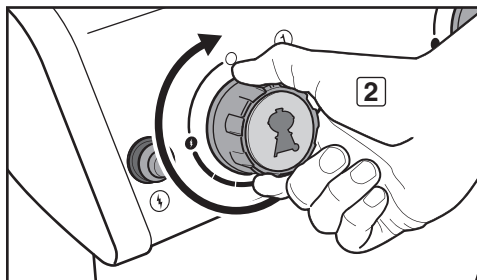
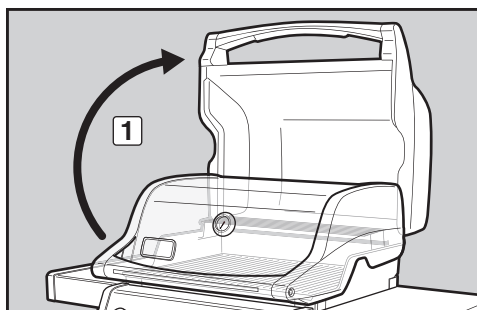
⚠ AVISO: Não se incline sobre o grelhador aberto.

⚠ AVISO: Se o queimador 1 não acender dentro de cinco segundos, pare, rode o manípulo de controlo do queimador para a posição desligada e aguarde cinco minutos para deixar dissipar o gás antes de tentar novamente.

G) Depois de acender o queimador 1, pode ligar o queimador 2 (e o queimador 3).

PARA EXTINGUIR O QUEIMADOR

Pressione cada manípulo de controlo do queimador lateral e rode-o para a direita para a posição desligada (○). Desligue o fornecimento de gás.



NA PARTE LATERAL...

Para maximizar o espaço de confecção e ajudá-lo a efectuar várias tarefas, o grelhador foi concebido com um queimador lateral. É fácil acender o queimador lateral. Utiliza o mesmo botão de ignição dos queimadores laterais, mas acende-se independentemente.

IGNIÇÃO DO QUEIMADOR LATERAL

Acender com o botão de ignição

Ao contrário dos queimadores principais, o queimador lateral não acende a partir do queimador 1. Abaixo são apresentados os passos relativos à ignição do queimador lateral utilizando o botão de ignição.

A) Abra a tampa do queimador lateral (1).

⚠ PERIGO

Se não abrir a tampa antes de acender o queimador lateral ou se não esperar cinco minutos para permitir que o gás se dissipe quando o queimador lateral não acende, poderá causar a formação explosiva de labaredas, com possíveis ferimentos corporais graves ou morte.

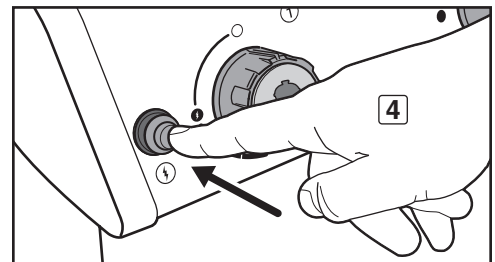
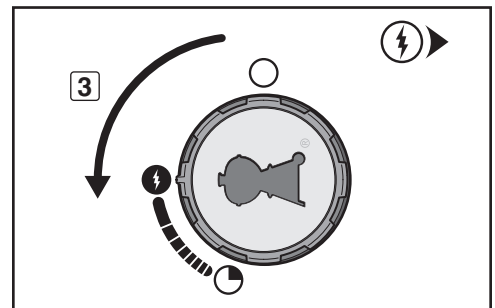
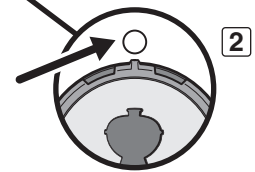
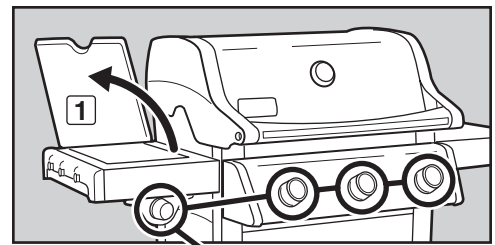
- B) Verifique se a válvula do queimador lateral está desligada pressionando o manípulo de controlo do queimador lateral e rodando-o para a direita até parar (2). Rode todos os queimadores que não estão a ser utilizados para a posição desligada (O) pressionando todos os manípulos de controlo e rodando-os para a direita até pararem.
- C) Se ainda não estiver ligada, ligue a válvula da botija utilizando uma das opções adequadas com base no tipo da sua botija e regulador. Consulte "A)" em "VERIFICAR A EXISTÊNCIA DE FUGAS DE GÁS".
- D) Pressione e rode o manípulo de controlo do queimador lateral para a esquerda para a posição ligar/elevado (†) (3).
- E) Pressione continuamente o botão de ignição (4). Irá ouvir o acendedor a dar um estalido. Deverá ver uma chama.

⚠ **ATENÇÃO: A chama do queimador lateral pode ser difícil de ver num dia com muito sol.**

- ⚠ **AVISO: Se o queimador lateral não acender em cinco segundos:**
- Desligue os manípulos de controlo do queimador lateral e dos queimadores principais e a fonte de gás.**
 - Aguarde cinco minutos para que o gás se dissipe antes de tentar novamente ou tentar acender com um fósforo (consulte "Acender com um fósforo").**

PARA APAGAR O QUEIMADOR LATERAL

Pressione o manípulo de controlo do queimador lateral e rode-o para a direita para a posição desligado (O). Certifique-se de que o queimador lateral está desligado e frio antes de fechar a tampa do queimador lateral.



IGNIÇÃO E UTILIZAÇÃO DO QUEIMADOR LATERAL (MODELOS 320)

IGNIÇÃO DO QUEIMADOR LATERAL

Acender com um fósforo

A) Abra a tampa do queimador lateral (1).

⚠ PERIGO

Se não abrir a tampa antes de acender o queimador lateral ou se não esperar cinco minutos para permitir que o gás se dissipe quando o queimador lateral não acende, poderá causar a formação explosiva de labaredas, com possíveis ferimentos corporais graves ou morte.

B) Verifique se a válvula do queimador lateral está desligada pressionando o manípulo de controlo do queimador lateral e rodando-o para a direita até parar (2). Rode todos os queimadores que não estão a ser utilizados para a posição desligada (○) pressionando todos os manípulos de controlo e rodando-os para a direita até pararem.

C) Se ainda não estiver ligada, ligue a válvula da botija utilizando uma das opções adequadas com base no tipo da sua botija e regulador. Consulte "A)" em "VERIFICAR A EXISTÊNCIA DE FUGAS DE GÁS:"

D) Coloque um fósforo no suporte para fósforos e acenda-o. Coloque o suporte para fósforos com o fósforo aceso perto do queimador lateral (3).

E) Pressione e rode o manípulo de controlo do queimador lateral para a esquerda para a posição ligar/elevado (⚡) (4). Deverá ver uma chama.

⚠ ATENÇÃO: A chama do queimador lateral pode ser difícil de ver num dia com muito sol.

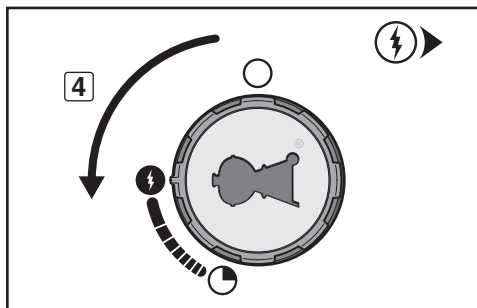
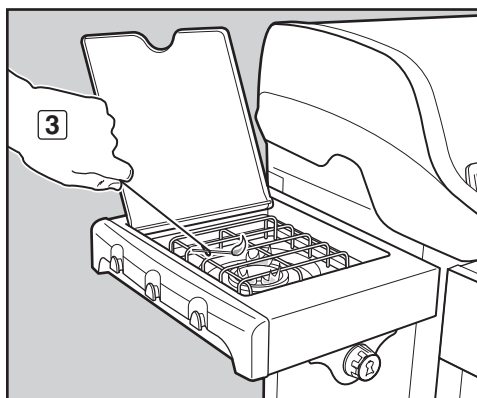
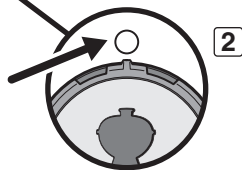
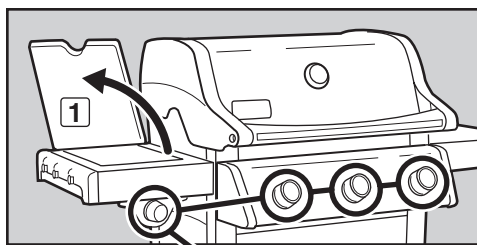
⚠ AVISO: Se o queimador lateral não acender em cinco segundos:

a) Desligue os manípulos de controlo do queimador lateral e dos queimadores principais e a fonte de gás.

b) Aguarde cinco minutos para que o gás se dissipe antes de tentar novamente.

PARA APAGAR O QUEIMADOR LATERAL

Pressione o manípulo de controlo do queimador lateral e rode-o para a direita para a posição desligado (○). Certifique-se de que o queimador lateral está desligado e frio antes de fechar a tampa do queimador lateral.



RESOLUÇÃO DE PROBLEMAS

RESOLUÇÃO DE PROBLEMAS GERAL

PROBLEMAS	SOLUÇÕES
O queimador não acende quando prime o botão de ignição.	<p>Certifique-se de que existe um fluxo de gás para os queimadores ao tentar acender os queimadores com fósforos. Consulte “IGNIÇÃO DO QUEIMADOR PRINCIPAL — Acender com um fósforo”. Se o acendimento através de fósforos for bem sucedido, o problema reside no sistema de ignição. Consulte “MANTER O SISTEMA DE IGNIÇÃO ELECTRÓNICA CROSSOVER®”.</p> <p>Certifique-se de que os fios estão bem introduzidos nos terminais no módulo do acendedor. Verifique se os fios estão ligados aos terminais no botão de ignição sob o painel de controlo. Consulte o “GUIA DE FIOS DO MÓDULO DO ACENEDOR”.</p> <p>Se for instalada uma nova pilha, verifique se o revestimento de plástico da pilha foi retirado. Certifique-se de que a pilha está em bom estado e foi instalada correctamente. Consulte “MANTER O SISTEMA DE IGNIÇÃO ELECTRÓNICA CROSSOVER®”.</p>
Os queimadores não acendem. Os queimadores possuem uma pequena chama intermitente quando os manípulos de controlo estão na posição forte (‡). A temperatura do grelhador só atinge entre 250° e 300°F na posição forte (‡).	<p><i>Alguns países possuem reguladores com um dispositivo de segurança contra o excesso de gás.</i> O dispositivo de segurança contra o excesso de gás, que faz parte da ligação do grelhador à botija de gás, pode ter sido activado. Para reiniciar o dispositivo de segurança contra o excesso de gás, feche a válvula da botija de GPL e coloque todos os manípulos de controlo do queimador na posição desligada (○). Abra a tampa do grelhador. Aguarde pelo menos cinco minutos para permitir que o gás se dissipe antes de tentar acender o grelhador. Rode LENTAMENTE a válvula da botija de GPL até estar completamente aberta. Aguarde alguns segundos e, em seguida, acenda o grelhador. Consulte “IGNIÇÃO E UTILIZAÇÃO DO QUEIMADOR PRINCIPAL”.</p>
O queimador não acende ou a chama está fraca na posição forte (‡).	<p>O nível de GPL pode estar baixo ou vazio. Abasteça a botija de GPL.</p> <p>O tubo flexível de combustível pode estar dobrado ou arqueado. Endireite o tubo flexível de combustível.</p>
O padrão de chama do queimador não é constante. A chama é fraca quando o queimador está na posição forte (‡). As chamas não percorrem toda a extensão do tubo do queimador.	<p>Limpe as aberturas do queimador que percorrem toda a extensão do tubo do queimador. Consulte “MANUTENÇÃO ANUAL”.</p>
Os queimadores queimam com uma chama amarela ou cor-de-laranja, juntamente com o cheiro a gás.	<p>Inspeccione a rede para aranhas/insectos para verificar se existem obstruções (bloqueio de orifícios). Limpe a rede para aranhas/insectos. Consulte “MANUTENÇÃO ANUAL”.</p>
Ocorrência de labaredas.	<p>O grelhador deve ser pré-aquecido com todos os queimadores no máximo durante 10-15 minutos.</p>
⚠ ATENÇÃO: Não revista a prateleira de gordura corrediça com papel de alumínio.	<p>Limpe as grelhas de confeção e as barras Flavorizer® cuidadosamente para remover a gordura. Consulte “MANUTENÇÃO REGULAR”.</p> <p>A prateleira de gordura corrediça pode estar suja e não permite que a gordura escorra para o colectador de recolha. Limpe a prateleira de gordura corrediça.</p>
O interior da tampa parece estar a “descascar” (semelhante a tinta a descascar).	<p>O interior da tampa é esmaltado ou em aço inoxidável. Não é pintado. Não pode “descascar”. O que provavelmente está a observar é gordura cozida que se transformou em carvão e está a cair em flocos. NÃO É UM DEFEITO. Limpe cuidadosamente. Consulte “MANUTENÇÃO REGULAR”.</p>

RESOLUÇÃO DE PROBLEMAS DO QUEIMADOR LATERAL (MODELO 320)

PROBLEMAS	SOLUÇÕES
O queimador lateral não acende quando prime o botão de ignição.	<p>Certifique-se de que existe um fluxo de gás para o queimador tentando acender o queimador lateral através de fósforos. Consulte “IGNIÇÃO DO QUEIMADOR LATERAL — Acender com um fósforo”. Se o acendimento através de fósforos for bem sucedido, o problema reside no sistema de ignição. Consulte “MANTER O SISTEMA DE IGNIÇÃO ELECTRÓNICA CROSSOVER®”.</p> <p>Certifique-se de que os fios estão bem introduzidos nos terminais no módulo do acendedor. Verifique se os fios estão ligados aos terminais no botão de ignição sob o painel de controlo. Consulte o “GUIA DE FIOS DO MÓDULO DO ACENEDOR”.</p> <p>Se for instalada uma nova pilha, verifique se o revestimento de plástico da pilha foi retirado. Certifique-se de que a pilha está em bom estado e foi instalada correctamente. Consulte “MANTER O SISTEMA DE IGNIÇÃO ELECTRÓNICA CROSSOVER®”.</p>
O queimador lateral não acende.	<p>Certifique-se de que o fornecimento de gás está ligado.</p> <p><i>Alguns países possuem reguladores com um dispositivo de segurança contra o excesso de gás.</i> O dispositivo de segurança contra o excesso de gás, que faz parte da ligação do grelhador à botija de gás, pode ter sido activado. Para reiniciar o dispositivo de segurança contra o excesso de gás, feche a válvula da botija de GPL e coloque todos os manípulos de controlo do queimador na posição desligada (○). Abra a tampa do grelhador. Aguarde pelo menos cinco minutos para permitir que o gás se dissipe antes de tentar acender o grelhador. Rode LENTAMENTE a válvula da botija de GPL até estar completamente aberta. Aguarde alguns segundos e, em seguida, acenda o grelhador. Consulte “IGNIÇÃO E UTILIZAÇÃO DO QUEIMADOR LATERAL”.</p>
O queimador lateral não acende ou a chama é fraca quando o queimador está regulado para elevado (‡).	<p>O nível de GPL pode estar baixo ou vazio. Abasteça a botija de GPL.</p> <p>O tubo flexível de combustível pode estar dobrado ou arqueado. Endireite o tubo flexível de combustível.</p>

Se os problemas não puderem ser resolvidos com estes métodos, contacte o representante do serviço de assistência ao cliente da sua área através das informações de contacto no nosso site Web. Aceda a www.weber.com®.

MANTENHA O GRELHADOR A GÁS WEBER® EM BOAS CONDIÇÕES

⚠ PERIGO

A não correcção de quaisquer problemas descritos nesta página pode ter como resultado um incêndio, com possíveis ferimentos graves ou morte ou ainda danos materiais.

Para manter o grelhador a gás Weber® a funcionar de modo seguro e eficiente, recomendamos vivamente que inspecione e limpe as redes para aranhas/insectos e os tubos do queimador pelo menos uma vez por ano. Abaixo encontram-se informações importantes sobre estas duas áreas do grelhador que devem ser submetidas a manutenção anual.

Se observar um padrão de chama incorrecto ou aberturas do queimador bloqueadas, avance para as instruções "LIMPEZA OU SUBSTITUIÇÃO DO TUBO DO QUEIMADOR" nas páginas seguintes.

PADRÃO DE CHAMA DO QUEIMADOR

Os tubos do queimador no grelhador a gás Weber® já vem preparado de fábrica para a mistura correcta de ar e gás. O padrão de chama correcto é mostrado na ilustração e descrito abaixo:

- Tubo do queimador (1)
- As pontas ficam, ocasionalmente, amarelas (2)
- Azuis claras (3)
- Azuis escuras (4)

Verifique o padrão da chama do queimador. Se as chamas não corresponderem à descrição supracitada, pode ser uma indicação de que as redes para aranhas/insectos estão sujas ou obstruídas.

REDES PARA ARANHAS/ INSECTOS WEBER®

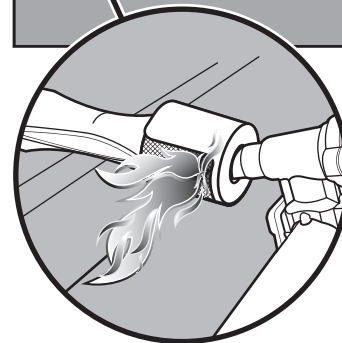
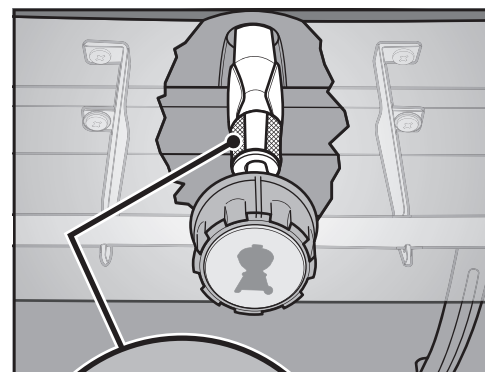
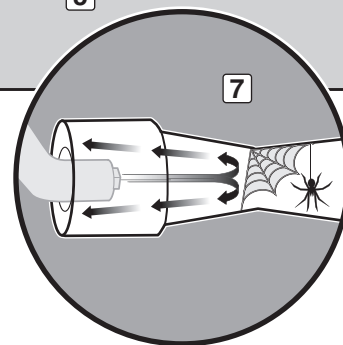
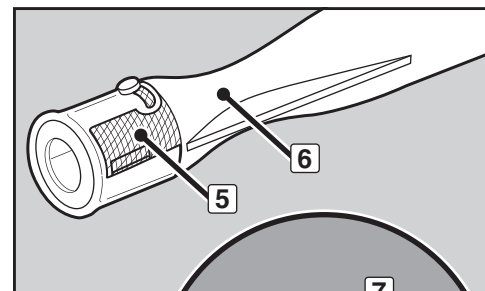
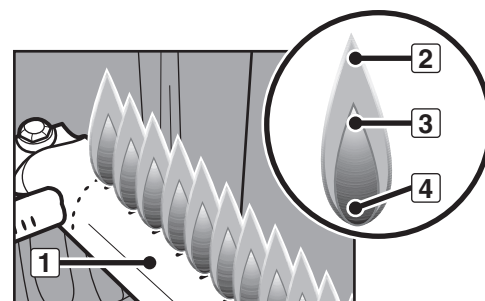
As aberturas do ar de combustão dos tubos do queimador (5) estão equipadas com redes em aço inoxidável para evitar que aranhas e outros insectos de tecer teias e fazer ninhos na secção venturi (6) dos tubos do queimador. Estes ninhos podem obstruir o fluxo normal de gás e podem provocar o refluxo do gás através das aberturas do ar de combustão (7). Isto pode provocar um incêndio em torno das válvulas do queimador, no painel de controlo, causando danos graves no grelhador.

NOTA: Se uma rede para aranhas/insectos ficar danificada ou não puder ser limpa, contacte o representante do serviço de assistência ao cliente da sua área através das informações de contacto no nosso site Web. Aceda a www.weber.com.

PORTAS DO TUBO DO QUEIMADOR

Ao longo do tempo, com a utilização repetida do grelhador, as portas do tubo do queimador ficam sujas. As portas sujas e obstruídas podem limitar todo o fluxo de gás. Seguem-se modo para determinar se os tubos do queimador estão sujos ou obstruídos.

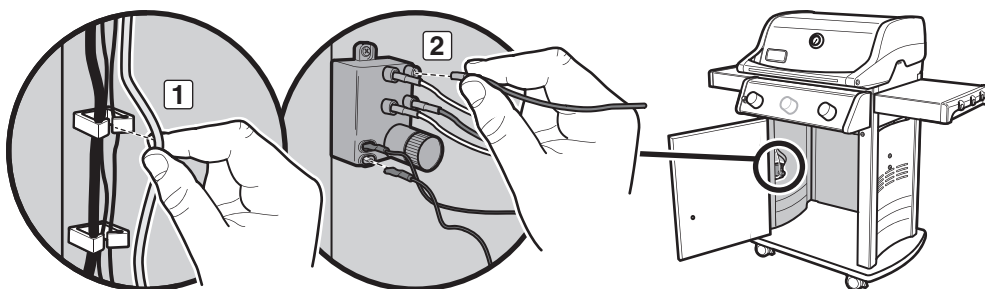
- O gás é sentido em simultâneo com as chamas do queimador de cor amarela e lentas
- O grelhador não atinge a temperatura pretendida
- O grelhador aquece de forma não uniforme
- Um ou mais queimadores não acendem



LIMPEZA OU SUBSTITUIÇÃO DO TUBO DO QUEIMADOR

Confirmar que o grelhador está desligado

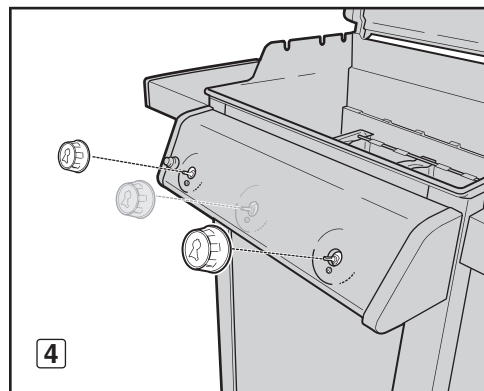
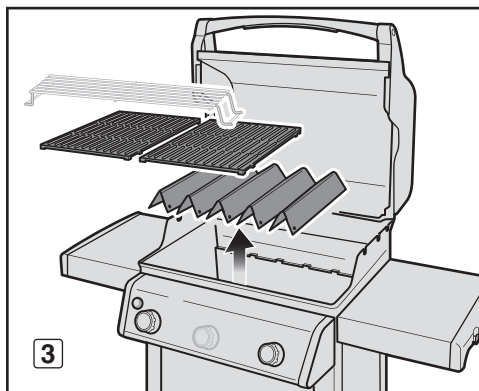
- A) Desligue o fornecimento de gás e o acessório de gás.
- B) Verifique se todos os manipuladores de controlo do queimador estão desligados (○). Verifique ao empurrar os manipuladores de controlo e rodando-os para a direita até pararem. Se não rodarem, já estão desligados. Se rodarem, continue a rodá-los para a direita até pararem. Só então, estão desligados. Se o grelhador possuir um queimador lateral, certifique-se de que o manipulador de controlo do mesmo se encontra desligado.



Retirar o painel de controlo

É necessário: uma chave de fendas Phillips.

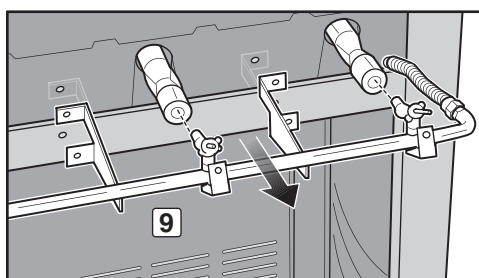
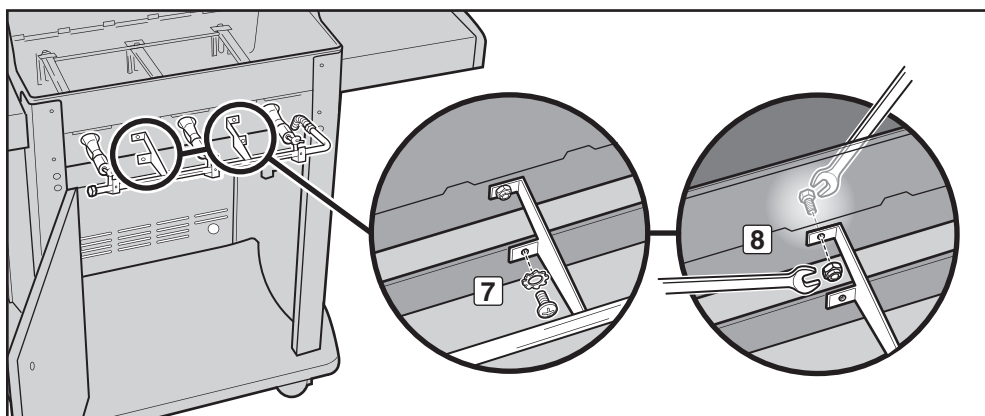
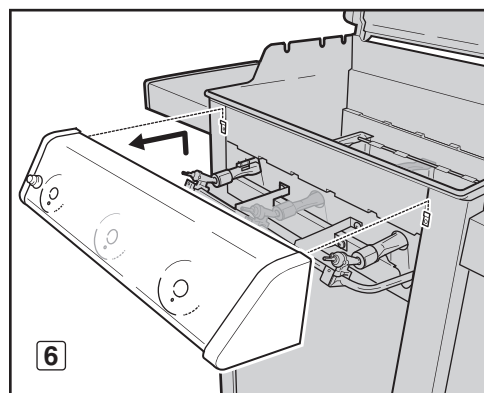
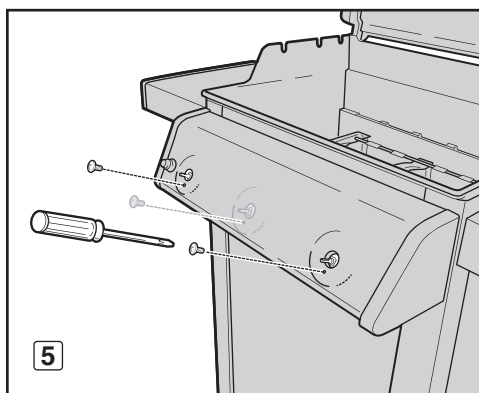
- A) Abra a porta do armário. Retire os fios do acendedor dos grampos de arame no painel lateral interior (1). Desligue os fios do módulo do acendedor no interior do armário (2).
- NOTA: Não desligue ao puxar os fios; puxe a partir dos terminais nas extremidades dos fios.
- B) Retire os componentes do compartimento de grelhar (3).
- C) Retire os manipuladores de controlo (4).
- D) Retire os parafusos da parte frontal do painel de controlo com uma chave de fendas Phillips (5).
- E) Eleve cuidadosamente o painel de controlo e, em seguida, puxe para a frente afastando-o do compartimento de grelhar (6).



Remover o colector

É necessário: uma chave de fendas Phillips e chaves de 7/16".

- A) Com a chave de fendas Phillips, retire os dois parafusos e as duas anilhas que fixam o colector à braçadeira cruzada dianteira (7).
- B) Utilizando duas chaves de 7/16", retire os dois parafusos e as duas porcas que fixam o colector ao compartimento de grelhar (8). Puxe o colector afastando-o dos tubos do queimador (9). O colector permanecerá fixo à(s) linha(s) de gás corrugada(s). Tenha cuidado para não permitir que o colector risque a estrutura ou a porta nem dobre a(s) linha(s) de gás corrugada(s).



LIMPEZA OU SUBSTITUIÇÃO DO TUBO DO QUEIMADOR (continuação)

Retirar os tubos do queimador

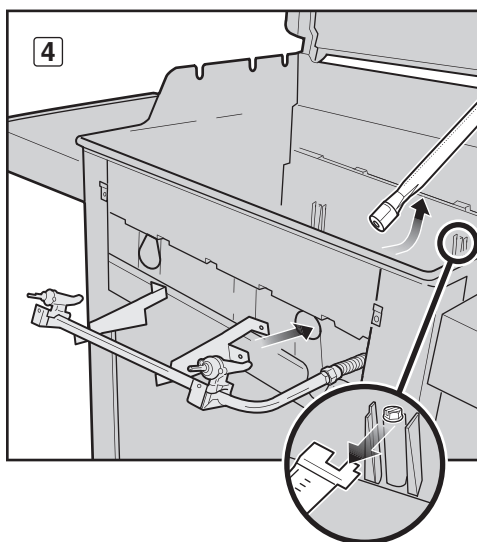
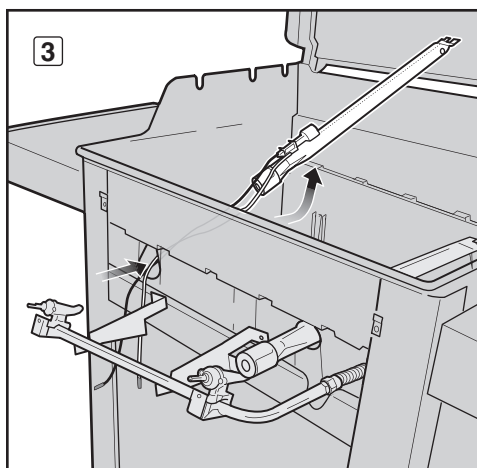
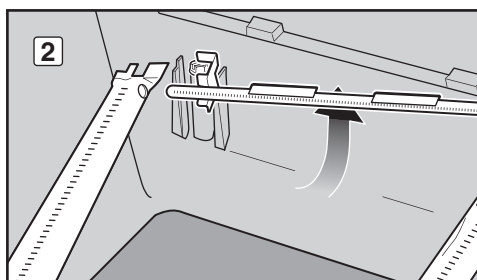
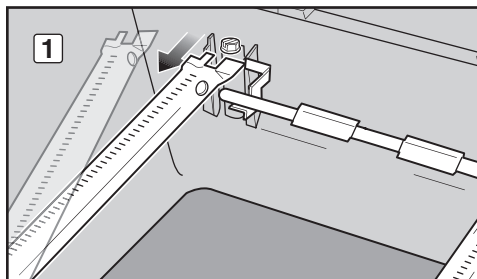
Nos grelhadores Spirit® com 2 queimadores (modelo 210):

- A) Faça deslizar o tubo do queimador 1 sob o parafuso-guia e anilha. Mova o tubo do queimador 1 ligeiramente para a esquerda para o separar do tubo Crossover® (1).
- B) Retire o tubo Crossover® (2).
- C) Eleve o tubo do queimador 1, retrando-o do compartimento de grelhar, enquanto orienta os fios através do orifício no compartimento de grelhar (3).
- D) Faça deslizar o tubo do queimador 2 sob o parafuso-guia e anilha. Eleve o tubo do queimador 2, retirando-o do compartimento de grelhar (4).

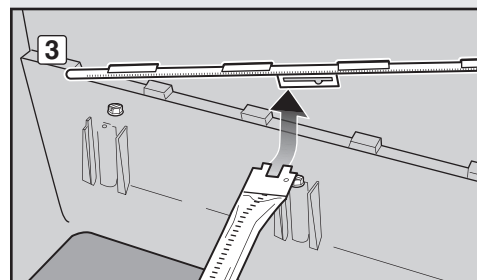
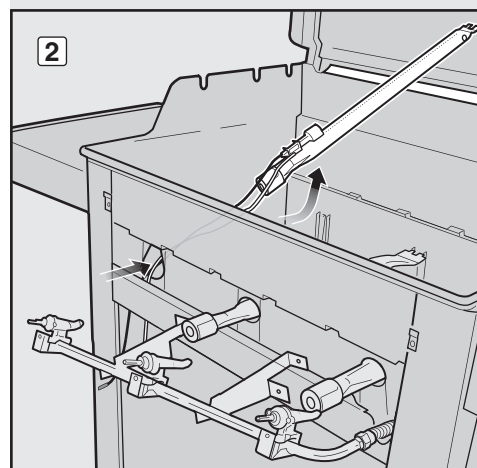
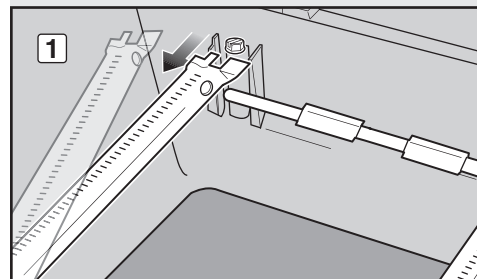
Nos grelhadores Spirit® com 3 queimadores (modelos 310 e 320):

- A) Faça deslizar o tubo do queimador 1 sob o parafuso-guia e anilha. Mova o tubo do queimador 1 ligeiramente para a esquerda para o separar do tubo Crossover® (1).
- B) Eleve o tubo do queimador 1, retrando-o do compartimento de grelhar, enquanto orienta os fios através do orifício no compartimento de grelhar (2).
- C) Faça deslizar o tubo do queimador 3 sob o parafuso-guia e anilha. Mova o tubo do queimador 3 ligeiramente para a direita para o separar do tubo Crossover®. Eleve o tubo do queimador 3, retirando-o do compartimento de grelhar.
- D) Faça deslizar o tubo do queimador 2 sob o parafuso-guia e anilha. Retire o tubo Crossover® movendo-o na direcção da parte posterior do compartimento de grelhar (3). Eleve o tubo do queimador 2, retirando-o do compartimento de grelhar.

210/220



310/320



LIMPEZA OU SUBSTITUIÇÃO DO TUBO DO QUEIMADOR (continuação)

Limpar os tubos do queimador

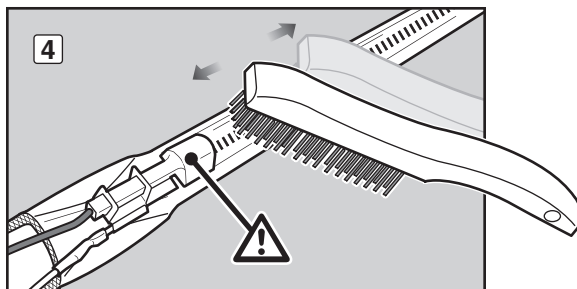
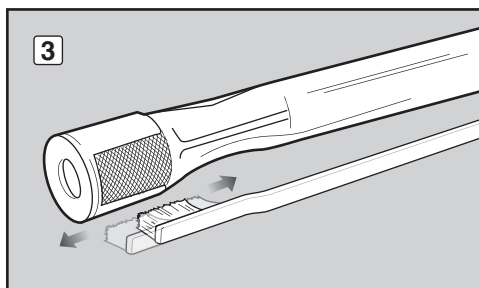
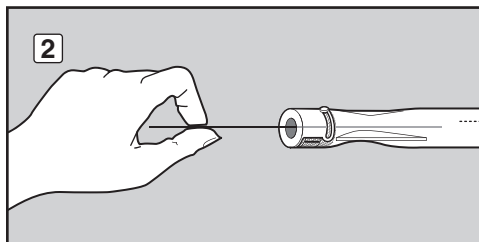
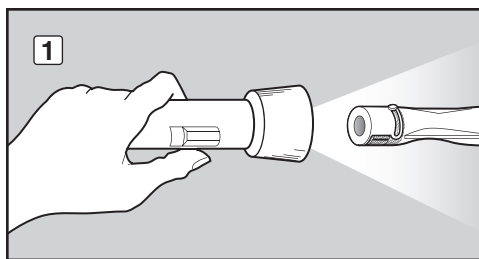
É necessário: uma lanterna, um arame (um cabide esticado), uma escova de cerdas em aço inoxidável adequada e uma escova de cerdas macias (escova de dentes).

- A) Observe o interior de cada tubo do queimador e tubo Crossover® com uma lanterna (1).
- B) Limpe quaisquer detritos ou obstrução do interior dos tubos com o arame (2).
- C) Verifique as redes para aranhas/insectos nas extremidades dos tubos do queimador e limpe-as utilizando a escova de cerdas macias (3).

⚠ ATENÇÃO: Não limpe a rede para aranhas/insectos com ferramentas duras ou afiadas. Não retire as redes para aranhas/insectos nem alargue as aberturas da rede.

- D) Utilize a escova de cerdas em aço inoxidável para limpar o exterior dos tubos do queimador e do tubo Crossover®. Isto é efectuado para garantir que todas as aberturas do queimador (aberturas) ao longo do comprimento dos tubos estão completamente abertas. Ao limpar o tubo do queimador 1, evite danificar o eléctrodo do acendedor escovando cuidadosamente em torno do mesmo (4).

⚠ ATENÇÃO: Durante a limpeza, não alargue as aberturas do queimador.



LIMPEZA OU SUBSTITUIÇÃO DO TUBO DO QUEIMADOR (continuação)

Reinstalar os tubos do queimador

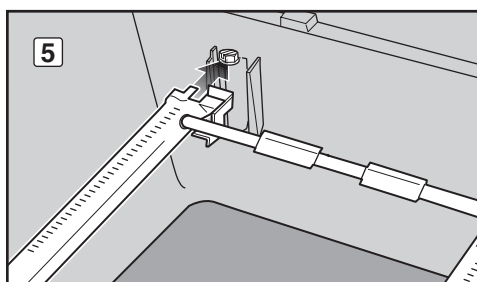
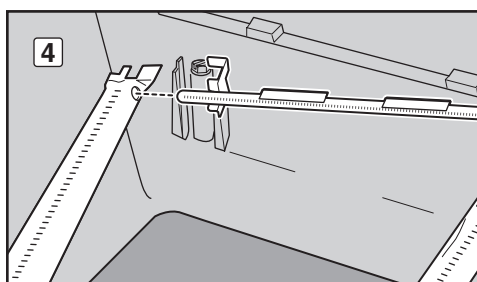
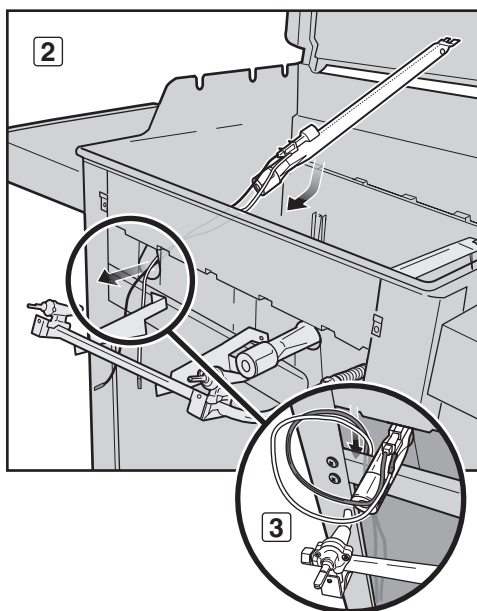
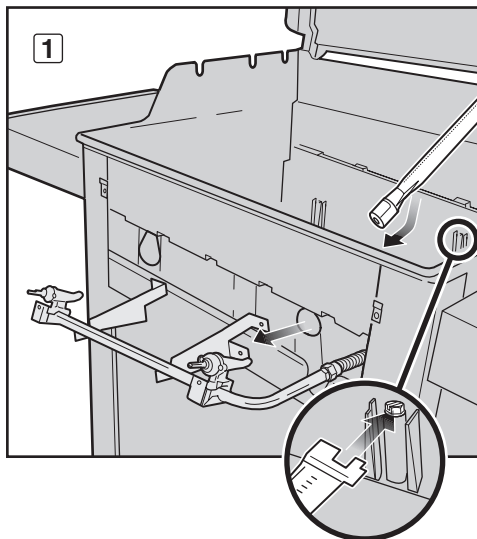
Nos grelhadores Spirit® com 2 queimadores (modelo 210):

- Coloque o tubo do queimador 2 no interior do compartimento de grelhar e passe a extremidade frontal do tubo através da abertura do tubo do queimador 2. *Nota: A fila única das aberturas do queimador deve estar virada para cima.* Faça deslizar o tubo do queimador 2 sob o parafuso-guia e anilha (1).
- Coloque o tubo do queimador 1 no interior do compartimento de grelhar e passe os fios do acendedor e a extremidade frontal do tubo através a abertura do tubo do queimador 1 (2). Oriente os fios do tubo do queimador 1 entre a braçadeira cruzada dianteira e o compartimento de grelhar para o armário (3).
- Segurando o tubo do queimador 1, insira a lateral esquerda do tubo Crossover® no orifício do queimador Crossover® (4). Oriente a lateral direita do tubo Crossover® através do orifício do queimador Crossover® no tubo do queimador 2 (não ilustrado). *Nota: As aberturas do queimador do tubo Crossover® devem estar viradas para a parte frontal do compartimento de grelhar.*
- Faça deslizar o tubo do queimador 1 sob o parafuso-guia e anilha (5).

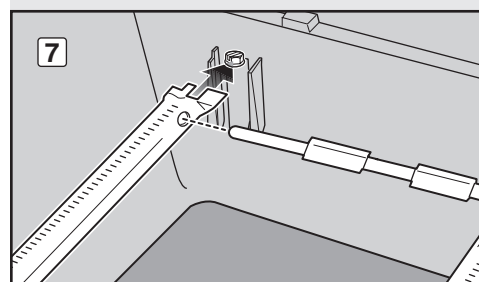
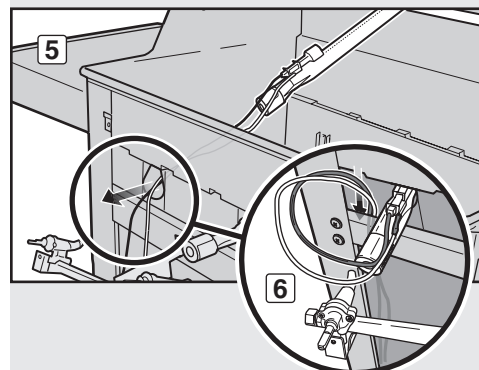
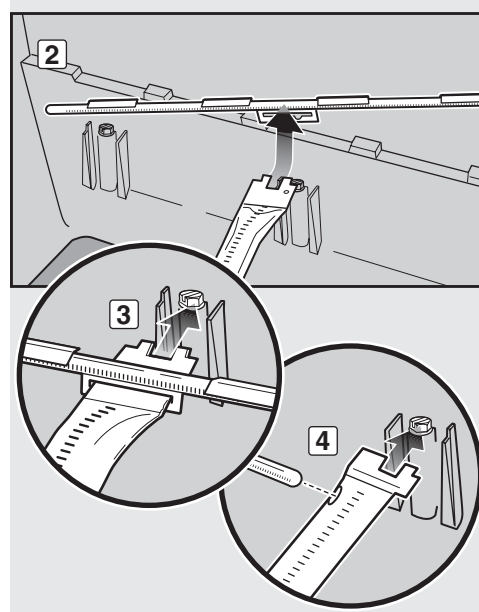
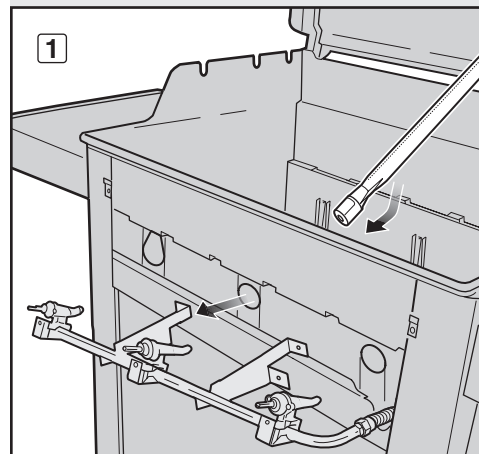
Nos grelhadores Spirit® com 3 queimadores (modelos 310 e 320):

- Coloque o tubo do queimador 2 no interior do compartimento de grelhar e passe a extremidade frontal do tubo através a abertura do tubo do queimador 2 (1). *Nota: A fila única das aberturas do queimador deve estar virada para cima.*
- Faça deslizar a guia de alinhamento do Crossover® na extremidade do tubo do queimador 2 (2). *Nota: As aberturas do queimador do tubo Crossover® devem estar viradas para a parte frontal do compartimento de grelhar.* Com o tubo Crossover® encaixado, faça deslizar o tubo do queimador 2 sob o parafuso-guia e anilha (3).
- Coloque o tubo do queimador 3 no interior do compartimento de grelhar e passe a extremidade frontal do tubo através a abertura do tubo do queimador 3 (não ilustrado). Insira a lateral direita do tubo Crossover® no orifício do queimador Crossover® no tubo do queimador 3. Faça deslizar o tubo do queimador 3 sob o parafuso-guia e anilha (4).
- Coloque o tubo do queimador 1 no interior do compartimento de grelhar e passe os fios do acendedor e a extremidade frontal do tubo através a abertura do tubo do queimador 1 (5). Oriente os fios do tubo do queimador 1 entre a braçadeira cruzada dianteira e o compartimento de grelhar para o armário (6).
- Segurando o tubo do queimador 1, insira a lateral esquerda do tubo Crossover® no orifício do queimador Crossover®. Faça deslizar o tubo do queimador 1 sob o parafuso-guia e anilha (7).

210/220



310/320



LIMPEZA OU SUBSTITUIÇÃO DO TUBO DO QUEIMADOR (continuação)

Reinstalar o colectador

É necessário: uma chave de fendas Phillips e chaves de 7/16".

- A) Alinhe as válvulas com os tubos do queimador. Utilizando duas chaves de 7/16", instale os parafusos e as porcas que fixam o colectador ao compartimento de grelhar (1).
- B) Com uma chave de fendas Phillips, instale os parafusos e anilhas que fixam o colectador à braçadeira cruzada dianteira (2). Se o colectador tiver sido correctamente reinstalado, as válvulas estarão totalmente assentes no interior dos tubos do queimador.

⚠ ATENÇÃO: As aberturas do tubo do queimador (3) devem estar correctamente posicionadas sobre os orifícios da válvula (4).

⚠ AVISO: Sempre que desliga e volta a ligar um acessório de gás, deve verificar se existem fugas. Consulte VERIFICAR A EXISTÊNCIA DE FUGAS DE GÁS.

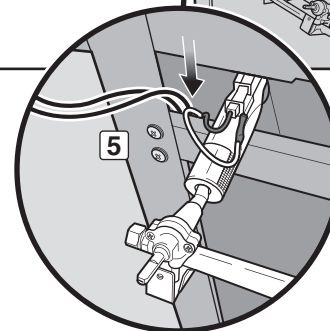
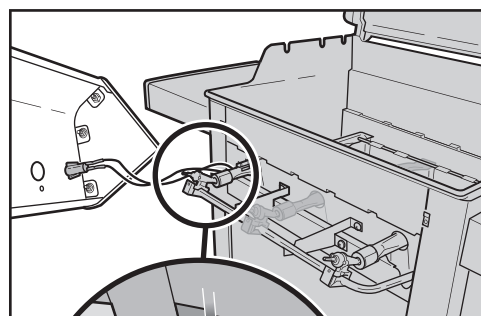
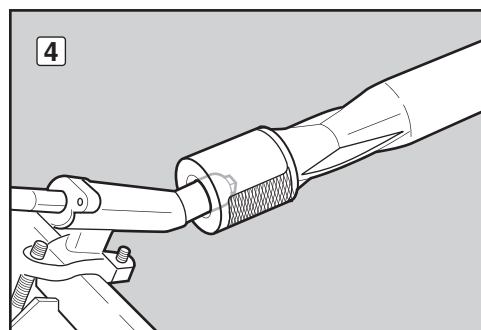
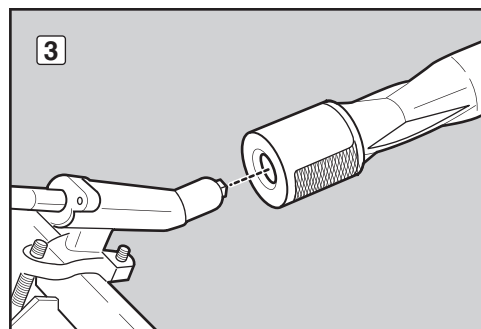
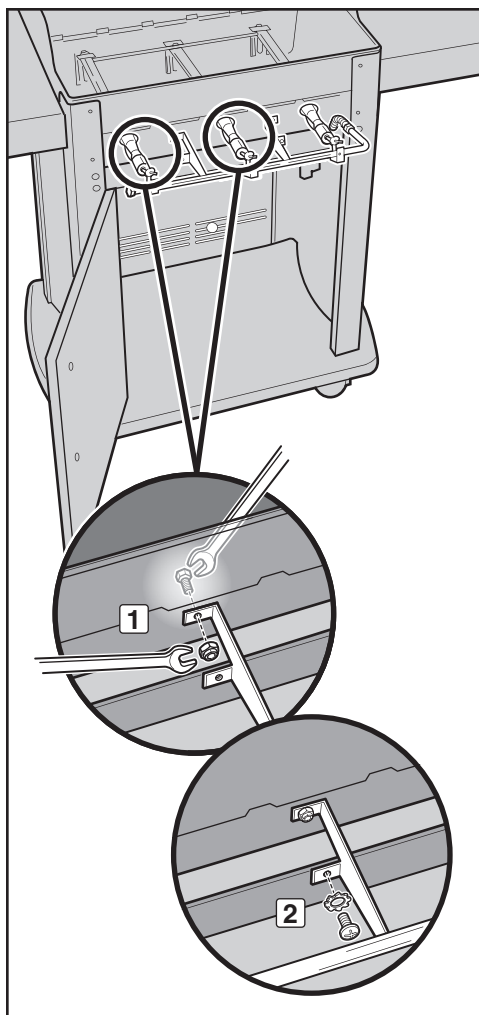
- C) Substitua os componentes do compartimento de grelhar (não ilustrado).

Reinstalar o painel de controlo

É necessário: uma chave de fendas Phillips.

- A) Oriente os dois fios na parte posterior do painel de controlo sobre a braçadeira cruzada dianteira para o armário (5).
- B) Alinhe as hastes das válvulas com os orifícios no painel de controlo. Posicione a extremidade superior do painel de controlo nas patilhas do conjunto da estrutura. Encaixe o painel de controlo na sua posição.
- C) Aperte o painel de controlo com parafusos.
- D) Coloque os manipululos de controlo nas hastes das válvulas.
- E) Ligue os fios ao módulo do acendedor. Coloque os fios nos grampos de arame do painel esquerdo interior. Consulte "MANTER O SISTEMA DE IGNIÇÃO ELECTRÓNICA CROSSOVER®" para um posicionamento correcto.

⚠ AVISO: Certifique-se de que todas as peças estão montadas e o hardware está totalmente apertado antes de utilizar o grelhador. Caso este aviso não seja respeitado, pode ocorrer um incêndio, uma explosão ou falha estrutural, podendo provocar ferimentos pessoais graves, morte ou danos materiais.



ARMAZENAMENTO

Relativamente a grelhadores que tenham sido guardados durante algum tempo, é importante seguir estas directrizes:

- O gás tem de ser desligado na botija de GPL quando o grelhador a gás Weber® não é utilizado.
- Se guardar o grelhador a gás Weber® dentro de casa, primeiro DESLIGUE o fornecimento de gás e guarde a botija de GPL no exterior num local bem ventilado.
- Não guarde uma botija de GPL desligada num edifício, garagem ou outras áreas fechadas.
- Se não desligar a botija de GPL do grelhador a gás Weber®, certifique-se de que mantém o grelhador e a botija em ambientes exteriores, numa área bem ventilada.
- Verifique se as áreas localizadas por baixo do painel de controlo e a prateleira de gordura corrediça não contém resíduos que possam obstruir o fluxo de combustão ou a ventilação do ar.

BELOS — POR DENTRO E POR FORA

Os proprietários de grelhadores Weber® têm orgulho nos seus grelhadores e com razão: os nossos grelhadores são maravilhas de engenharia e design. Exiba o seu orgulho e satisfação. Mantenha o seu grelhador limpo e apelativo — por dentro e por fora — seguindo estes passos de manutenção regular.

LIMPEZA DO EXTERIOR DO GRELHADOR

Para manter o exterior do grelhador em boas condições, utilize as seguintes directrizes para uma limpeza segura.

⚠ AVISO: Antes de proceder à limpeza do grelhador a gás Weber®, desligue-o e espere que o mesmo arrefeça.

Superfícies plásticas, esmaltadas e pintadas

Utilize uma solução de água morna com sabão para limpar as superfícies exteriores e, em seguida, passe por água.

IMPORTANTE: Não utilize produtos de limpeza para fornos, detergentes abrasivos (detergentes de cozinha), detergentes com constituintes cítricos nem esfregões de limpeza abrasivos no grelhador ou nas superfícies do carrinho.

Superfícies em aço inoxidável

O grelhador ou o seu armário, a tampa e o painel de controlo podem ser em aço inoxidável. Lave as superfícies exteriores com um pano suave e uma solução de água e sabão, enxágue com água e deixe secar.

Para partículas persistentes, pode ser utilizada uma escova de aço metálica. Esfregue as superfícies em aço inoxidável no sentido das fibras.

IMPORTANTE: Não limpe aço inoxidável com qualquer produto que contenha ácido, álcoois minerais ou xileno. Após a lavagem, enxágue bem as superfícies. Não utilize uma escova metálica nem detergentes abrasivos nas superfícies em aço inoxidável do grelhador, pois tal irá riscá-lo. Ao limpar aço inoxidável, certifique-se de que esfrega/limpa no sentido das fibras.

LIMPEZA DO INTERIOR DO GRELHADOR

Para manter um desempenho seguro e eficiente do grelhador, é importante remover quaisquer detritos e gordura em excesso que possa ter acumulado no interior do grelhador. Utilize as seguintes directrizes para uma limpeza segura.

Tampa interior

A gordura acumulada em lascas assemelha-se a lascas de tinta. Limpe o interior da tampa com uma toalha de papel para evitar a acumulação de gordura. Lave a tampa interior com água morna com sabão e passe por água.

Compartimento de grelhar

Lave o interior do compartimento de grelhar com água morna com sabão e passe por água.

Componentes do compartimento de grelhar

É necessário: uma escova de cerdas em aço inoxidável, raspador de plástico duro.

- Raspe e escove as grelhas de confecção com o raspador e uma escova. Retire as grelhas e coloque à parte.
- Raspe e escove as barras Flavorizer® com o raspador e uma escova. Conforme necessário, lave com água morna com sabão e passe por água. Retire as barras Flavorizer® e coloque à parte.

⚠ ATENÇÃO: Não limpe as barras Flavorizer® nem as grelhas de confecção num forno com limpeza automática.

- Escove quaisquer detritos dos tubos do queimador e do tubo Crossover®. Não alargue as aberturas do queimador (aberturas) ao longo da extensão dos tubos do queimador e Crossover® (1).

NOTA: Ao limpar o tubo do queimador 1, evite danificar o eléctrodo do acendedor escovando cuidadosamente em torno do mesmo.

- Após a conclusão da limpeza, substitua as barras Flavorizer® e grelhas de confecção.

Prateleira de gordura corrediça

O grelhador possui integrado um sistema de recolha de gordura, que conduz a gordura para longe dos alimentos para recipientes amovíveis.

Sempre que utilizar o grelhador, verifique se a prateleira de gordura corrediça possui acumulação de gordura. Retire o excesso de gordura com um raspador de plástico (2). Lave a prateleira de gordura com uma solução de sabão e água e passe por água.

⚠ ATENÇÃO: Não furre a prateleira de gordura corrediça com folha de alumínio.

Colector de recolha e colector de pingos descartável

A gordura da prateleira de gordura corrediça é conduzida para um colector de recolha. Limpar o colector de recolha é tão importante quanto limpar a prateleira de gordura corrediça.

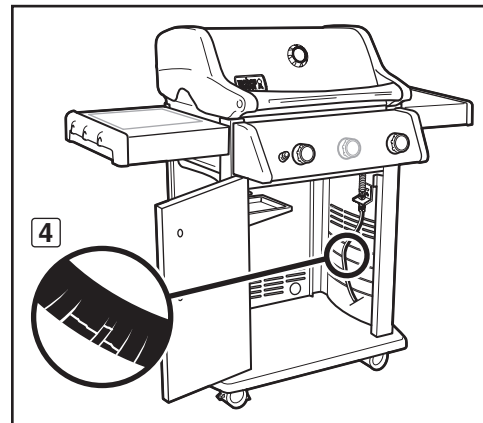
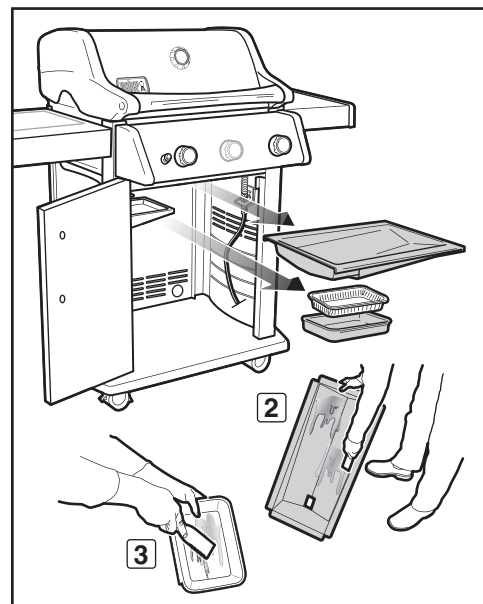
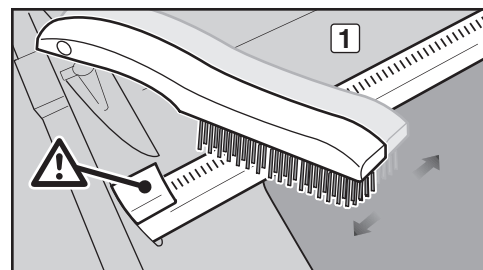
Sempre que utilizar o grelhador, verifique o colector de recolha quanto a acumulação de gordura. Retire o excesso de gordura com um raspador de plástico (3). Lave o colector de recolha com água morna com um pouco de detergente e passe por água. Para manter o colector de recolha limpo por mais tempo, pode furre o colector de recolha com um colector de pingos descartável Weber® ou com uma folha de alumínio.

⚠ AVISO: Antes de cada utilização, verifique a prateleira de gordura corrediça e o colector de recolha quanto a acumulação de gordura. Retire a gordura em excesso para evitar incêndio provocado pela gordura. Um incêndio provocado por gordura pode causar ferimentos corporais graves ou danos materiais.

INSPECÇÃO DO TUBO FLEXÍVEL

O tubo flexível deve ser inspeccionado periodicamente quanto a quaisquer sinais de fissuras (4).

⚠ AVISO: Verifique sempre a existência de amolgadelas, fissuras, abrasões ou cortes no tubo flexível, antes de utilizar o grelhador. Se o tubo flexível estiver de alguma forma danificado, não utilize o grelhador. Substitua utilizando apenas um tubo flexível aprovado pela Weber®. Contacte o representante do



serviço de assistência ao cliente da sua área através das informações de contacto no nosso site Web. Aceda a www.weber.com®.

Para obter colectores de pingos descartável, grelhas de confecção e barras Flavorizer® de sobressalentes, contacte o serviço de assistência da sua área através das informações de contacto no nosso site Web. Aceda a www.weber.com®

MANUTENÇÃO REGULAR

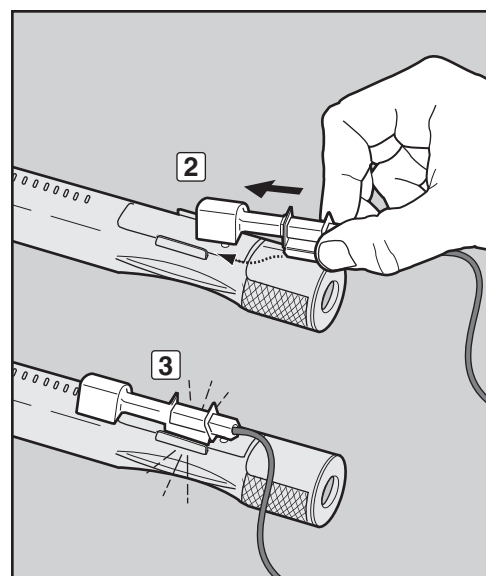
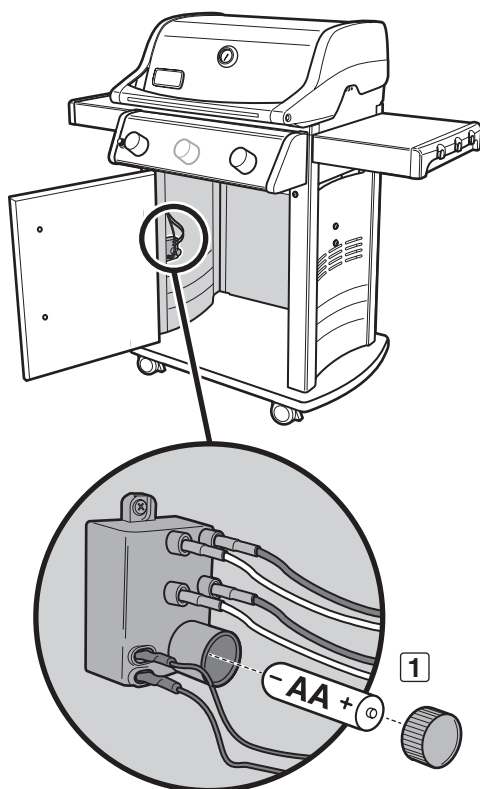
MANTER O SISTEMA DE IGNIÇÃO ELECTRÓNICA CROSSOVER®

O módulo do acendedor fornece energia ao sistema de ignição electrónica Crossover® e ao queimador lateral com um botão de ignição. Independentemente de realizar a manutenção regular ou uma verificação de resolução de problemas no sistema de ignição, leia o seguinte para manter o sistema de ignição a funcionar correctamente.

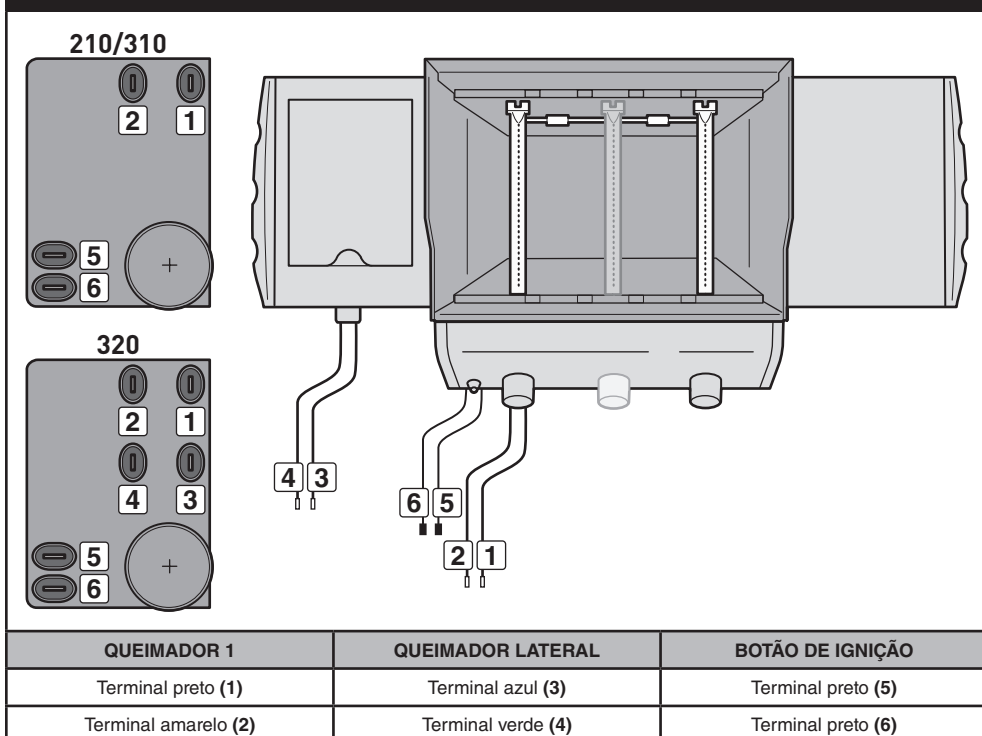
Se o sistema de ignição electrónica Crossover® não acender, necessitará de indicar onde está a ocorrer o problema: com o fluxo de gás ou com o sistema de ignição electrónica. Comece ao tentar acender os queimadores. Consulte "IGNIÇÃO DO QUEIMADOR PRINCIPAL - Acender com um fósforo". Se o acendimento através de fósforos for bem sucedido, o problema reside no sistema de ignição.

- Certifique-se de que a pilha AA (apenas alcalina) está em bom estado e bem instalada (1). Algumas pilhas estão revestidas por uma película de protecção de plástico. O plástico deve ser removido antes da instalação das pilhas. Não confunda este plástico com o rótulo da pilha.
- Certifique-se de que os fios do acendedor estão correctamente ligados ao módulo do acendedor. Consulte a tabela "GUIA DE FIOS DO MÓDULO DO ACENDEDOR" nesta página.
- Certifique-se de que o conjunto do acendedor cerâmico está completamente inserido no canal do acendedor do tubo do queimador (2). Se estiver bem posicionado, irá ouvir um estalido (3).
- Certifique-se de que o botão de ignição electrónico está a funcionar, ouvindo e procurando faíscas no queimador.

Se o sistema de ignição electrónica Crossover® continuar a não acender, contacte o representante do serviço de assistência ao cliente da sua área através das informações de contacto no nosso site Web. Aceda a www.weber.com.



GUIA DE FIOS DO MÓDULO DO ACENDEDOR



LIMPAR O TUBO DO QUEIMADOR LATERAL (MODELO 320)

Retirar a válvula do queimador lateral

É necessário: uma chave de fendas Phillips.

- A) Retire os dois parafusos que fixam a placa da válvula do queimador lateral à mesa do queimador lateral (1).
- B) Solte a válvula do queimador lateral do tubo do queimador puxando cuidadosamente o conjunto para a frente (2). Tenha cuidado para não dobrar a linha de gás corrugada (3).

Limpar o tubo do queimador

É necessário: uma lanterna, um arame (um cabide esticado) e uma escova de cerdas em aço inoxidável adequada.

- A) Observe o interior do tubo do queimador com uma lanterna (4).
- B) Limpe quaisquer detritos ou obstrução do interior do tubo com o arame (5).

Reinstalar a válvula do queimador lateral

É necessário: uma chave de fendas Phillips.

- A) Alinhe a válvula do queimador lateral com a abertura do tubo do queimador.

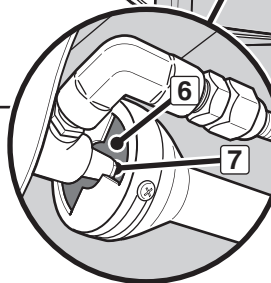
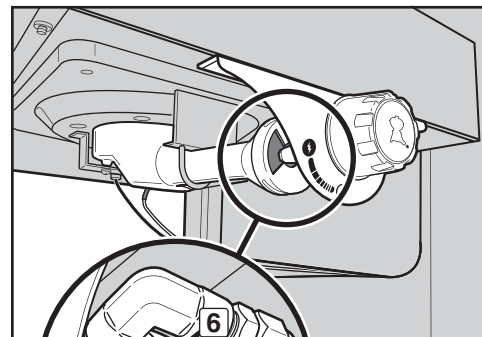
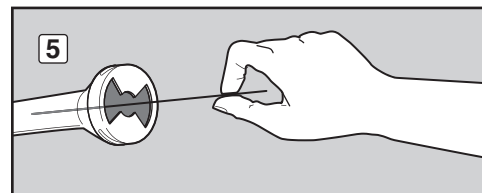
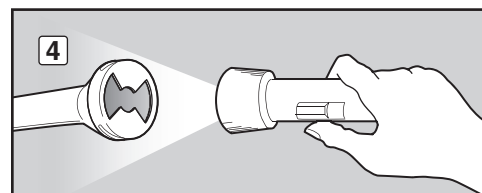
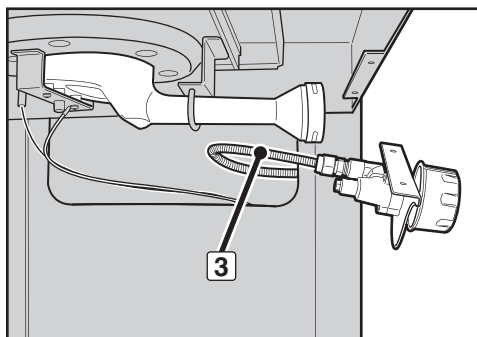
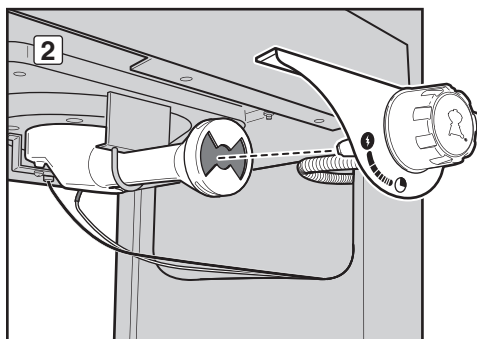
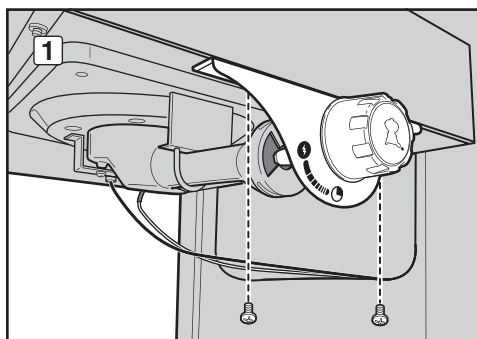
⚠ ATENÇÃO: A abertura do tubo do queimador lateral (6) deve estar correctamente posicionada sobre o orifício da válvula do queimador lateral (7).

- B) Fixe a placa da válvula do queimador lateral à mesa do queimador lateral utilizando dois parafusos.

MANUTENÇÃO DO QUEIMADOR LATERAL

⚠ AVISO: Todos os controlos de gás e válvulas de fornecimento devem estar desligados (○).

- Certifique-se de que o fio do acendedor preto e o fio de ligação à terra branco estão ligados ao módulo do acendedor no interior do armário base. Consulte o "GUIA DE FIOS DO MÓDULO DO ACENDEDOR".
- Verifique se os fios não estão dobrados.
- Certifique-se de que o botão de ignição electrónico está a funcionar, ouvindo e procurando faíscas no queimador.
- As faíscas devem ser de cor branca/azul, não amarela.



VISTA EXPANDIDA DO QUEIMADOR LATERAL

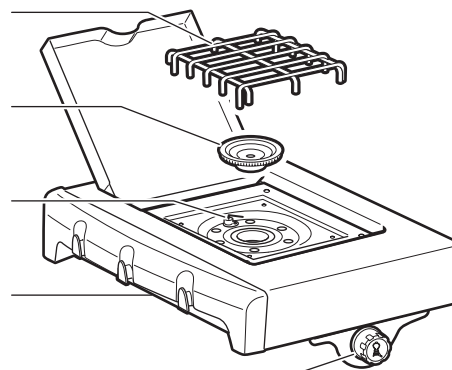
Grelha do queimador lateral

Cabeça do queimador lateral

Prateleira do queimador lateral

Mesa do queimador lateral

Manípulo de controlo do queimador lateral



⚠ ATENÇÃO: Este produto foi testado relativamente à segurança e está certificado para utilização num determinado país. Consulte a designação do país localizada no exterior da caixa.

Estas peças podem ser componentes de transporte de gás ou de queima de gás. Contacte a Weber-Stephen Products LLC Departamento de Assistência a Clientes para obter informações sobre peças sobressalentes originais Weber-Stephen Products LLC.

⚠ AVISO: Não tente efectuar quaisquer reparações em componentes de transporte ou de queima de gás sem ter contactado a Weber-Stephen Products LLC Departamento de Assistência a Clientes. No caso de não respeitar este aviso, as suas acções podem dar origem a incêndio ou explosão que pode resultar em ferimentos pessoais graves ou morte ou ainda danos materiais.



Este símbolo indica que o produto não pode ser eliminado juntamente com os resíduos domésticos. Para obter instruções relativamente à eliminação deste produto na Europa, visite www.weber.com e contacte o importador indicado para o seu país. Se não tiver acesso à Internet, contacte o seu representante para obter o nome, endereço e número de telefone do importador.

Quando decidir eliminar o grelhador, todos os componentes eléctricos (por exemplo, motor do assador, baterias, módulo de ignição, luzes da pega) têm de ser retirados e eliminados adequadamente em conformidade com a norma REEE. Estes componentes devem ser eliminados separadamente do grelhador.

WEBER-STEPHEN ÖSTERREICH GMBH

Maria-Theresia-Straße 51
4600 Wels
AUSTRIA
TEL: +43 7242 890 135 0; info-at@weberstephen.com

WEBER-STEPHEN PRODUCTS BELGIUM Sprl

Blarenberglaan 6 Bus 4
Industriezone Noord
BE-2800 Mechelen
BELGIUM
TEL: +32 015 28 30 90; infobelux@weberstephen.com

WEBER-STEPHEN CZ & SK spol. s r.o.

U Hajovny 246
25243 Průhonice
CZECH REPUBLIC
TEL: +42 267 312 973; info-cz@weberstephen.com

WEBER-STEPHEN NORDIC ApS

Bøgildsmindevej 23, DK-9400 Nørresundby
DANMARK
TEL: +45 99 36 30 10; info@weberstephen.dk

WEBER-STEPHEN NORDIC MIDDLE EAST

Ras Al Khaimah FTZ
P.O. Box 10559
UNITED ARAB EMIRATES
TEL: +971 4 360 9256; info@weberstephen.ae

WEBER-STEPHEN FRANCE SAS

Eragny sur Oise – BP 80322
95617 Cergy Pontoise Cedex
FRANCE
TEL: +33 810 19 32 37
service.consommateurs@weberstephen.com

WEBER-STEPHEN DEUTSCHLAND GmbH

Rheinstraße 194
55218 Ingelheim
DEUTSCHLAND
TEL: +49 6132 8999 0; info-de@weberstephen.com

WEBER-STEPHEN NETHERLANDS B.V.

Tsjükemarwei 12
8521 NA Sint Nicolaasga
Postbus 18
8520 AA Sint Nicolaasga
NETHERLANDS
TEL: +31 513 4333 22; info@weberbarbecues.nl

JARN & GLER WHOLESALE EHF

Skutuvogur 1H
1-104 Reykjavik
ICELAND
TEL: +354 58 58 900

D&S IMPORTS

14 Shenkar Street
Petach, Tikva 49001
ISRAEL
TEL: +972 392 41119; info@weber.co.il

WEBER-STEPHEN PRODUCTS ITALIA Srl

Centro Polifunzionale "Il Pioppo"
Viale della Repubblica 46
36030 Povolara di Dueville – Vicenza
ITALY
TEL: +39 0444 360 590; info-italia@weberstephen.com

WEBER-STEPHEN POLSKA Sp. z o.o.

Ul. Trakt Lubelski 153
04-766 Warszawa
POLSKA
TEL: +48 22 392 04 69; info-pl@weberstephen.com

GALACTEX OUTDOOR (PTY) LTD.

141-142 Hertz Draai
Meadowdale, Edenvale
Gauteng
SOUTH AFRICA
TEL: +27 11 454 2369; info@weber.co.za

WEBER-STEPHEN IBERICA Srl

Avda. de les Corts Catalanes 9-11 -
Despacho 10 B
E-08173 Sant Cugat del Vallès
Barcelona
SPAIN
TEL: +34 93 584 40 55; infoiberica@weberstephen.com

WEBER-STEPHEN SCHWEIZ GMBH

Talackerstr. 89a
8404 Winterthur
SWITZERLAND
TEL: +41 52 24402 50; info-ch@weberstephen.com

WEBER-STEPHEN PRODUCTS

(U.K.) LIMITED
The Four Columns,
Broughton Hall Business Park
Skipton, North Yorkshire BD23 3AE
UNITED KINGDOM
TEL: +44 01756 692611;
Customerservicenwe@weberstephen.com

WEBER-STEPHEN PRODUCTS LLC

200 East Daniels Road
Palatine, IL 60067-6266
USA
TEL: 847 934 5700; support@weberstephen.com

OOO WEBER-STEPHEN Vostok

142784 Moscow Region,
Leninskiy District
Rumyantsevo Village
Building 1
RUSSIA
TEL: +7 495 973 16 49; info.ru@weberstephen.com

WEBER-STEPHEN MAGYARORSZÁG KFT.

1138 Budapest, Váci út 186.
HUNGARY
TEL: +36 70 / 70-89-813; info-hu@weberstephen.com

For Republic of Ireland, please contact:
Weber-Stephen Products (U.K.) Limited.

For other eastern European countries,
such as ROMANIA, SLOVENIA, CROATIA,
TURKEY, or GREECE, please contact:
Weber-Stephen Deutschland GmbH,
info-EE@weberstephen.com.

For Baltic States, please contact:
Weber-Stephen Nordic ApS.



WEBER-STEPHEN PRODUCTS LLC

www.weber.com[®]